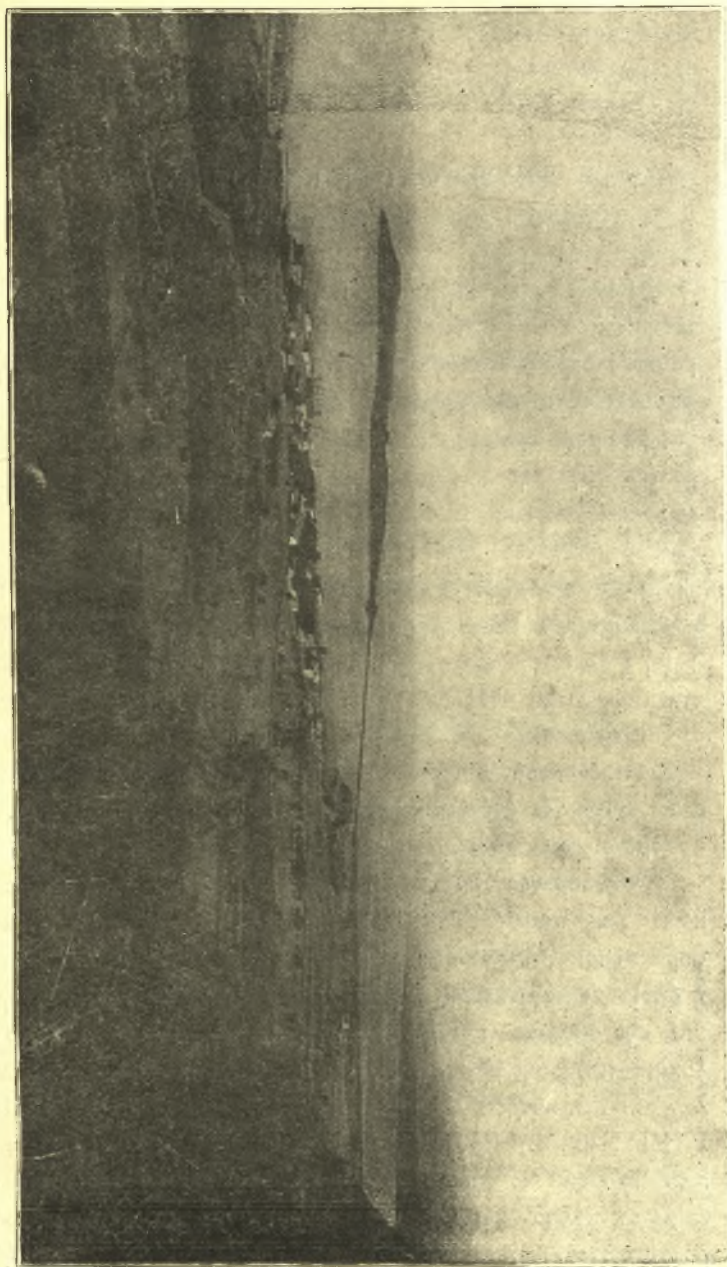


ΑΝΑΣΚΑΦΑΙ ΕΝ ΚΛΑΖΟΜΕΝΑΙΣ

Ἡ ἐν Ἰθύναις Ἀρχαιολογικὴ Ἑταιρεία, ἔχουσα ὑπ' ὄψει αἰτησίν μου, ἐν τῇ ὁποίᾳ ἐξέθετον τοὺς λόγους τοὺς συνηγοροῦντας ὑπὲρ ἀνασκαφικῆς ἐρεῦνης ἐν Κλαζομεναῖς καὶ τὴν σπουδαιότητα τῆς ἐργασίας διὰ τὴν ἀρχαιολογίαν, ὥς καὶ τὰς βασίμους ἐλπίδας, τὰς ὁποίας κατόπιν αὐτοψίας εἶχον σχηματίσει περὶ τῆς ἐπιτυχοῦς ἐκβάσεως τῆς ἐν τῷ χώρῳ μεταξὺ Βουρλῶν καὶ Σκάλας Βουρλῶν ὥς καὶ ἐπὶ τῆς νησίδος τοῦ Ἀγίου Ἰωάννου ἐρεῦνης, ἐνέκρινε προθύμως τὴν ὑπὸ τῆς Ἑταιρείας ἀνάληψιν ἀνασκοφῆς δι' ἐμοῦ ἐν Κλαζομεναῖς. Ὁ ἐν Σμύρνῃ Ὑπατος Ἀρμοστής κ. Στεργιάδης, παρ' οὗ ἐξητήθη ἡ ἄδεια τῆς ἀνασκαφῆς, οὐχὶ μόνον ἐνέκρινε τὴν ἐργασίαν, ἀλλὰ καὶ ἀνέλαθεν αὐτὸς τὴν δαπάνην αὐτῆς θέσας ἐκ τοῦ Ταμείου τῆς Ἑλληνικῆς Διοικήσεως τὸ ἀπαιτούμενον χρηματικὸν ποσὸν εἰς τὴν διάθεσιν τῆς Ἀρχαιολογικῆς Ἑταιρείας, οὕτω δὲ ἐγένετο δυνατόν νὰ ἀρχίσω τὴν ἀνασκαφὴν ἀρχομένου τοῦ Αὐγούστου 1921.

Ὁδηγούμενος ὑπὸ πληροφοριῶν τῶν ἐντοπίων περὶ γενομένων κατὰ καιροὺς τυχαίων ἀρχαιολογικῶν εὐρημάτων εἰς διάφορα σημεῖα τῆς μεταξὺ Σκάλας Βουρλῶν καὶ Βουρλῶν χώρας, ἡ ὁποία κατελαμβάνετο ἄλλοτε κατὰ κοινὴν σήμερον ἐκδοχὴν ὑπὸ τῆς ἀρχαίας πόλεως Κλαζομενῶν, ἐξέλεξα ὥς σημεῖον δοκιμαστικῆς σκαφῆς πρὸς εὑρεσιν τάφων τὴν παρὰ τὴν Σκάλαν καὶ ΝΔ. αὐτῆς 20' περίπου ἀπέχουσαν θέσιν ΜΟΝΑΣΤΗΡΑΚΙΑ, καὶ δὴ τὴν ἀνατολικὴν πλευρὰν μικροῦ λεκανοπεδίου, ἔχοντος τὸ στόμιον αὐτοῦ ἐστραμμένον πρὸς τὸν ΒΑ. καίμενον κόλπον τῆς Σμύρνης Ὅλος ὁ τόπος ἐκεῖνος εἶναι γὰρ ἐκτετατός δι' ὁπερὶ αὐτοῦ ἀρχαιοτάτης ἐποχῆς

Εἰκ. 1. Ἀποψη τῆς Σκάλας Βουρλῶν μετὰ τῆς νηίδος τοῦ ἁγ. Ἰωάννου.



καὶ διὰ τεμαχίων πηλίνων σαρκοφάγων, αἱ ὁποῖαι ἤδη ἀπὸ ἐτῶν γνωσταί, ἀποτελοῦσι χαρακτηριστικὸν γνώρισμα ἰδίᾳ τοῦ τμήματος τούτου τῆς Ἐρυθραίας ἀπὸ τῶν Βουρλῶν ἢ Βρυούλων διὰ τῶν ἀμπέλων καὶ τῶν κλιτύων τῶν λόφων μέχρι τῆς ἀκτῆς τοῦ Σμυρναϊκοῦ κόλπου.

*Ἦδη κατὰ τὴν πρώτην ἡμέραν τῆς δοκιμῆς ἦτο εὐτυχῆς ἡ σκαπάνη νὰ εὑρεθῇ ἐν βάθει 0.50-0.80 πρὸ ἀθρόας παρυσίας πηλίνων σαρκοφάγων καὶ ἀφθόνου διασποράς ὀστράκων ἀγγείων.

Ἡ ἐργασία ἐξηκολούθησε μέχρι τέλους Σεπτεμβρίου, διακοπεῖσα ἐν τῇ μεταξὺ ἐπὶ βραχὺ ἔνεκα τῆς ἀρξαμένης συγχρόνως δευτέρας δοκιμαστικῆς σκαφῆς ἐπὶ τῆς νησίδος τοῦ Ἀγ. Ἰωάννου.

Κατὰ τὸ χρονικὸν τοῦτο διάστημα ἀπεκάλυψα μέγα μέρος τοῦ νεκροταφείου μετὰ τεσσαράκοντα περίπου σαρκοφάγων πηλίνων κεκοσμημένων, οὐχὶ νεωτέρων τοῦ δευτέρου ἡμίσεος τοῦ βου π. Χ. αἰῶνος. Αἱ σαρκοφάγοι αὗται, τῶν ὁποίων αἱ πλείους ἔχουσι μῆκος δύο περίπου μέτρων, δὲν εἶναι κατὰ σειράν τινα ἢ τάξιν τεθειμέναι, ἀλλὰ μᾶλλον εἶναι ἄνευ συστήματος, κατὰ τὸ πλεῖστον δὲ καὶ ἐπάλληλοι, ὥστε ἐνιαχοῦ τὰ στρώματα ταῦτα τῶν διαδοχικῶν ταφῶν νὰ φθάνωσι τὰ ἕξ, δὲν ἀποκλείεται δὲ νὰ ᾔσαν καὶ περισσότερα, ἐὰν δεχθῶμεν, ὅπως εἶναι πιθανώτατον, ὅτι ἡ ὑπὸ τῶν νεωτέρων καλλιέργειᾳ κατέστρεψεν ἐν τοῦλάχιστον στῶμα. Ἡ ἐπαλληλία αὕτη τῶν ταφῶν εἶναι μὲν πολῦτιμος, διότι δεικνύει ἐναργῶς τὴν μακρὰν ὀπωσδήποτε διάρκειαν τοῦ νεκροταφείου, ἀλλ' εἶναι καὶ λυπηρά, διότι πολλαχοῦ αἱ νεώτεροι ταφαὶ κατέστρεψαν ἐν μέρει τὰς παλαιότερας, ἔνεκα δὲ τούτου ἐπροξενήθη φθορὰ καὶ διατάραξις τῶν πραγμάτων, ὥστε δὲν εἶναι εὐκολον σήμερον νὰ καθορίσωμεν ἐντὸς τῆς γενικῆς χρονολογικῆς περιόδου τοῦ νεκροταφείου καὶ ἄλλας χρονικὰς ὑποδιαίρεσεις. Ἀλλ' ἀσχετῶς πρὸς τοῦτο καὶ καθ' ἑαυτὰ τὰ εὐρήματα εἶναι ἄξια πάσης προσοχῆς. Αἱ σαρκοφάγοι πᾶσαι, ὅσαι σφῆζουσι τὰ στόμια αὐτῶν, ἔχουσιν αὐτὰ κεκοσμημένα. Ἡ διακόσμησις εἶναι ποι-

κίλη. Συχνή εἶναι ἡ ἀπλὴ κυματοειδὴς γραμμὴ ἐπὶ τῶν μακρῶν πλευρῶν, διπλὴ δὲ ἐπὶ τῶν στενῶν. Ἐπειτα ἔχομεν τρίγωνα, μαιάνδρους, ζωφόρους ἐναλλασσομένων ἀνθέων καὶ καλύκων λωτοῦ καὶ τέλος συμπλέγματα σφιγγῶν, λεόντων καὶ βοῶν. Κτερίσματα δὲν εὐρέθησαν ἐντὸς τῶν ἀδιαταράκτων σαρκοφάγων, ἀλλ' εὐρέθησαν πολλὰ τεμάχια ἀγγείων ἐκτὸς τῶν σαρκοφάγων καὶ ἐντὸς τῶν πέριξ χωμάτων. Σκελετοὶ περιείχοντο ἀνὰ εἷς ἐν ἑκάστη. Μία δὲ μόνη εἶχε δύο. Ὡς καλύμματα ἐχρησίμευον πλάκες πώρινοι. Μία τῶν σαρκοφάγων εἶχε κάλυμμα ἐπίσης πήλινον πάχους δύο περίπου ἑκατοστῶν τοῦ μέτρου μονοκόμματος.



Εἰκ. 2. Τάφοι Κλαζομενῶν.

Ἀλλὰ καὶ τὰ σχήματα τῶν σαρκοφάγων ποικίλλουσιν ἄλλαι εἶναι ἀπλῶς παραλληλεπίπεδοι ἔχουσαι τὰ στόμια παραλληλόγραμμα, τὰ δὲ χεῖλη ὀλίγον πεπλατυσμένα καὶ τὰς γωνίαστρογγύλας ἢ γωνιώδεις, ἄλλαι ἔχουσι τὰ χεῖλη ἐσχηματισμένα εἰς πλατύτερα πλαίσια, ἄλλαι δὲ τέλος ἔχουσι τὰ στόμια τραπεζιόσχημα μετὰ ἐντεχνοτέρων τῶν πλαστῶν τῶν

στομίων. Καθ' ὅλου δὲ ἡ ὄλη ὄψις τοῦ νεκροταφείου μετὰ τὴν ἀνασκαφὴν ἦτο ἐντελῶς ἀλλοία ἢ ὁποῖαν θὰ ἀνέμενέ τις ἔχων ὑπ' ὄψει τὰ γνωστὰ δείγματα τῶν Κλαζομενίων σαρκοφάγων, ὅσαι διὰ τοῦ ἐμπορίου ἐφθασαν κατὰ καιροὺς εἰς τὰ διάφορα ἀρχαιολογικὰ μουσεῖα τοῦ κόσμου. Ἡ σύστασις τῆς νεκροπόλεως ἀντανανκλᾷ τὴν συγκρότησιν τῆς κοινωνίας τῶν ζώντων μετὰ τῆς ποικίλης αὐτῆς περιουσιακῆς διαβαθμίσεως. Διότι, ἐκτὸς τῆς μεταξὺ τῶν σαρκοφάγων παρατηρουμένης διαφορᾶς, εὐρέθησαν καὶ πολλοὶ ἀπλοὶ σκαπτοὶ ἢ λακκοειδεῖς τάφοι ἀναμειγμένοι μετὰ τῶν ἐν σαρκοφάγοις ταφῶν, πενιχρότεροι καὶ ἔχοντες ὡς μόνον γνώρισμα ἀμφορέα εἴτε ἐντελῶς ἀκόσμητον εἴτε κεκοσμημένον δι' ἀπλῶν ταινιοσχήμων κοσμημάτων. Τινὲς τῶν ἀμφορέων τούτων εἶχον τὸν πυθμένα διάτρητον, ἀποτελοῦντες, οὕτω νέα τεκμήρια τῆς παναρχαίας συνηθείας, τὴν ὁποῖαν περιέγραψα ἐν τῇ πραγματείᾳ μου: *De profusionum receptaculis sepulcralibus* (Βιβλιοθήκη τῆς Ἀρχαιολ. Ἑταιρείας τόμ. 21 ἔτους 1921), ἄλλοι εὐρέθησαν ὄντες αὐτοὶ οὗτοι τάφοι καὶ περιέχοντες ὀστᾶ.

Ὡσαύτως ἔχομεν καὶ τρία παραδείγματα ταφῆς ἐντὸς μεγάλων πίθων κειμένων, τῶν ὁποίων εἰς περιεῖχε τέσσαρα κρανία καὶ σιδηροῦν μαχαίριον (πρβ. εἰκ. 2).

Τελευταίαν κατὰ σειράν, ἀλλ' οὐχὶ καὶ κατὰ σημασίαν, μνημονεύω τὴν συγκομιδὴν τῶν ὀστράκων ἀγγείων, ἡ ὁποία ὑπῆρξεν ὄντως καὶ πλουσία καὶ διδακτική.

Εἶδη ἀγγείων συνάγονται ἐκ τῶν εὐρημάτων: ἡ πρόχους (τριφυλλίστομος καὶ μή), ὁ σκύφος, ἡ κύλιξ, τὸ πινάκιον, ὁ ἀρύβαλλος.

Εἰς ταῦτα δὲ πρέπει νὰ προσθέσωμεν καὶ τὰ παραδείγματα μεγαλητέρων ἀγγείων, ἅτινα ἐμνημόνευσα ἀνωτέρω, τὸν ἀμφορέα, πλειόνων τύπων, καὶ τὴν ὑδρίαν.

Ὡς πρὸς τὴν διακόσμησιν τῶν ἀγγείων, τῆς ὁποίας συστηματικώτερα ἐξέτασις καὶ δι' ἀπεικονίσεων διασάφησις δὲν εἶναι ἐνταῦθα δυνατή, ἀρκοῦμαι μόνον νὰ εἶπω ὅτι κατὰ τὴν προκαταρκτικὴν μελέτην τὴν ἀκολουθήσασαν τὴν ἀνασκαφὴν,

διέκρινα ὁκτὼ περίπου τρόπους, εἰς τε τὸ ποιδὼν καὶ τὴν σύνθεσιν πλειόνων χρωμάτων ὡς καὶ εἰς τὸ εἶδος τῶν κοσμημάτων ἀποβλέπων. Τὴν κατάταξιν δὲν ἐννοῶ ὡς ἀντιπροσωπεύουσιν ἀναγκαιῶς καὶ ἐν πάσαις ταῖς τάξεσιν τὴν χρονικὴν διαδοχὴν. Μία ὁμῶς τοῦλάχιστον τῶν τάξεων τούτων ἢ φέρουσα γεωμετρικὴν ἐκ ῥόμβων δικτυωτῶν διακόσμησιν καὶ διὰ τὴν σύστασιν τοῦ ἐν αὐτῇ χρησιμοποιουμένου χρώματος φαίνεται λείψανον παλαιότερας τοῦ θου αἰῶνος περιόδου. Ἀλλὰ καὶ αἱ ἄλλαι τάξεις δεικνύουσι διαφορὰν τοῦ ποιοῦ τοῦ χρώματος καὶ τοῦ πηλοῦ. Καὶ τῆς πολυχρωμίας καὶ τῶν ἐπιθέτων χρωμάτων (λευκοῦ-κόχρου) ἔχομεν παραδείγματα ὡς καὶ τῆς πρὸς δῆλωσιν τῶν λεπτομερειῶν ἐγχαράξεως καὶ τῆς ἐφ' ὅλης τῆς ἐπιφανείας τοῦ ἀγγείου ἐπιστρώσεως λευκοῦ ἐπιχρίσματος, ὡς ἐδάφους καὶ διακοσμῆσεως. Ὡς πρὸς τὰ θέματα τῆς διακοσμῆσεως, ἥτις ἄρχεται ἀπὸ τῶν ἀπλῶν γραμμῶν, τεθλασμένων ἢ ἀκτινοειδῶν, καὶ καταλήγει εἰς τὴν παράστασιν ζώων καὶ ἀνθρώπων μέχρι μελανομόρφου κύλικος, τὰ εὐρήματα ἔρχονται εἰς ἐπικύρῳσιν καὶ διαφώτισιν ἐν τισὶ δὲ καὶ συμπλήρῳσιν τῶν ἐκ τῶν εὐρημάτων τῆς Σάμου, Ῥόδου, Ναυκράτιος, Δάφνης, Χίου καὶ ἄλλων, ὡς καὶ αὐτῶν τῶν Κλαζομενῶν ἤδη γνωστῶν πορισμάτων, ἐνισχύουσι δ' ἐτι μᾶλλον τὴν περὶ τῶν Κλαζομενῶν ὡς κέντρου κεραμικοῦ εὐρυτάτης ἐπιδράσεως γνώμην.

Μετὰ τῆς αὐτῆς εὐτυχίας τῆς σκαπάνης ἐξηκολούθησαν αἱ ἐργασίαι καὶ ἐπὶ τῆς πρὸ τῆς Σκάλας Βουρλῶν ΝΗΣΙΔΟΣ ΤΟΥ ΑΓΙΟΥ ΙΩΑΝΝΟΥ, περισσότερον γνωστῆς εἰς τὸν πολὺν κόσμον ἐκ τοῦ ἐκεῖ εὕρισκομένου ἀπὸ τεσσαρακονταετίας περὶπου λοιμοκαθακτηρίου, παρὰ διὰ τὴν ἄλλην αὐτῆς ἱστορικὴν σημασίαν.

Μέρος καλοῦ ἰσοδομικοῦ τοίχου διαφαινομένου ἐν τῷ βᾶθει Τουρκικοῦ προχώματος, ὕψους 2 περίπου μέτρων, ἔδωκεν ἀφορμὴν εἰς τὸν ἀνασκάπτοντα νὰ παρακολουθήσῃ τὴν ἐνδειξιν, ὄντως δὲ ἡ ἐργασία ἐξακολουθήσασα ἐπὶ μακρὸν μετὰ τὴν πρώτην εὐθὺς ἀμέσως ἐκ τῶν εὐρημάτων προελθοῦσαν