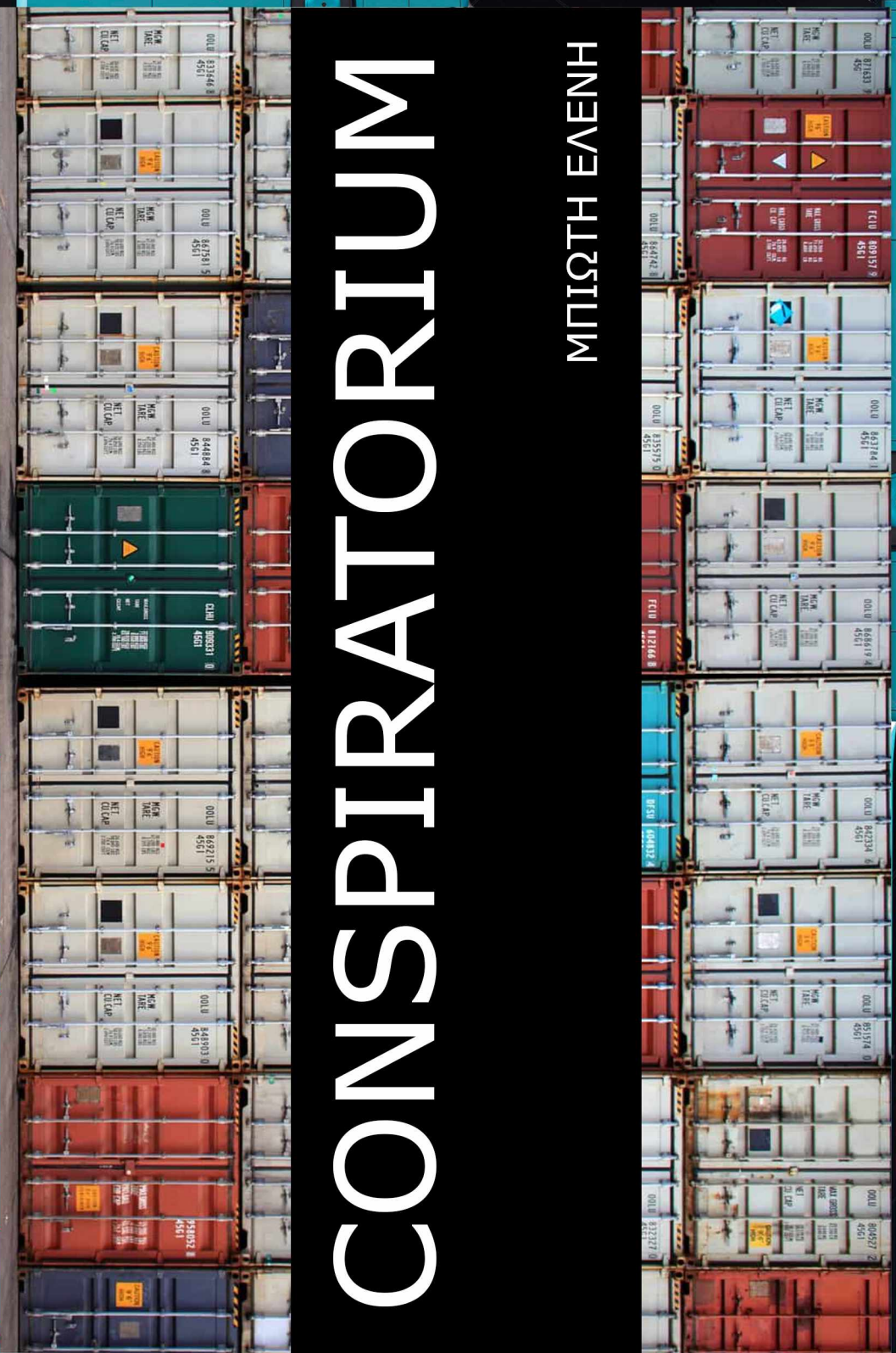


ΜΠΙΣΤΗ ΕΛΕΝΗ

CONSPIRATORIUM



CONSPIRATORIUM

Μπιώτη Ελένη

Πανεπιστήμιο Θεσσαλίας
Τμήμα Αρχιτεκτόνων Μηχανικών
2022
Επιβλέπων καθηγητής: Ψυχούλης Αλέξανδρος

ΠΕΡΙΕΧΟΜΕΝΑ

0.1 Περίληψη....	8
0.2 Abstract....	9
1. Εισαγωγή....	11
2. Το οικόπεδο....	14
3. Η πρόταση....	19
3.1 Σχέδια....	25
4. Ανάλυση....	36
4.1 Η Χαραμάδα....	38
4.2 Θαμμένοι στο πάτωμα....	42
4.3 Μασκαράτα....	46
4.4 Το πηγάδι....	50
4.5 Αιχμάλωτοι....	54
4.6 Dark Room....	58
4.7 Χτισμένοι στον τοίχο....	61
4.8 Πρόταση φωτισμού....	64

0.1 ΠΕΡΙΛΗΨΗ

Η παρούσα διπλωματική εργασία έχει ως στόχο τη μελέτη και τη δημιουργία ενός χώρου συνωμοτικού. Επιχειρείται ο επαναπροσδιορισμός του ερωτικού χώρου μέσω ενός πρίσματος horror στοιχείων. Μελετώνται οι έννοιες του κρυφού, του απαγορευμένου και του επικίνδυνου.

Ο Georges Bataille στο έργο του αναφέρει πως η ντροπή και η ενοχή είναι πολύ σημαντικό στοιχείο του ερωτισμού, συνεπώς η απαγόρευση και η παράβαση αποτελούν πρακτικές καθολικές - για τις περισσότερες κοινωνίες. Οι χώροι στους οποίους απομονώνονται οι εκφάνσεις του σύγχρονου ερωτισμού αποτελούν ετεροτοπίες κατά τον Φουκώ. Οι ετεροτοπίες αυτές είναι όλο και πιο απαραίτητες στις σημερινές κοινωνίες.

Το παρόν project πρόκειται για το σχεδιασμό ενός νυχτερινού club, ο οποίος προέκυψε μελετώντας το έργο του Edgar Allan Poe. Συνδυάζοντας τα horror στοιχεία των διηγημάτων του Poe με τις ερωτικές διαστάσεις που ενίοτε αποκαλύπτονται εάν κανείς μελετήσει ξεχωριστά την εκάστοτε συνθήκη, προέκυψε ένας πολύ ενδιαφέρον συνδυασμός λειτουργιών.

Το οικόπεδο το οποίο επιλέχθηκε έπαιξε πολύ σημαντικό ρόλο στην εξέλιξη του project. Επιλέχθηκε μια μάντρα εγκαταλειμμένων λεωφορείων και container, η οποία βρίσκεται έξω από την πόλη της Λάρισας, στην οποία κανείς μπορεί να έχει πρόσβαση μόνο οδικώς. Πρόκειται λοιπόν για επανάχρηση υλικών και κελυφών ασυνήθιστων, καθώς δε χρησιμοποιείται καθόλου σκυρόδεμα και όλοι οι χώροι προκύπτουν από τη συναρμογή λεωφορείων και container. Μέσω της αισθητικής της παρακμής και της εγκατάλειψης ενισχύεται η εμπειρία της συνωμοσίας.

0.2 ABSTRACT

This diploma thesis aims to study and create a conspiratorial space. A redefinition of the erotic space is attempted through the prism of horror elements. The concept of a secret, forbidden and dangerous space is being explored.

Georges Bataille in his work mentions that shame and guilt are very important elements of eroticism, therefore prohibition and transgression are universal practices – in most societies. The places in which the manifestations of modern eroticism are isolated are heterotopias according to Foucault. These heterotopias are increasingly necessary in today's societies.

This project is about designing a nightclub, which emerged from studying the work of Edgar Allan Poe. Combining the horror elements of Poe's short stories with the erotic dimensions that are sometimes revealed if one studies the situation separately, a very interesting combination of functions emerged.

The site that was selected played a very important role in the development of the project. A yard of abandoned buses and containers was chosen, which is located outside the city of Larissa, to which one can only access by car. So it is a reuse of unusual materials and shells, as no concrete is used and all the spaces result from the assembly of buses and containers. Through the aesthetics of decline and abandonment, the experience of conspiracy is enhanced.

1. ΕΙΣΑΓΩΓΗ

Η παρούσα διπλωματική εργασία πραγματεύεται το σχεδιασμό ενός νυχτερινού club/ερωτικού χώρου έξω από την πόλη της Λάρισας. Το club αυτό ονομάζεται CONSPIRATORIUM καθώς έχει δοθεί μεγάλη έμφαση στη συνωμοτική ατμόσφαιρα που επιδιώκεται να δημιουργηθεί.

Αφορμή αυτής της μελέτης αποτέλεσαν τα έργα τρόμου του Edgar Allan Poe και οι ωμές και βίαιες συνθήκες τις οποίες περιγράφει, φιλτραρισμένες όμως μέσα από το πρίσμα του ερωτισμού. Ο Georges Bataille στο βιβλίο του «Ερωτισμός» περιγράφει πως η σεξουαλική πράξη είναι κατ' εξοχήν μία πράξη βίας. Σε αυτό το project επιδιώκεται η μελέτη της σχέσης του ερωτισμού με τον τρόμο, καθώς και ο επαναπροσδιορισμός των ερωτικών χώρων γενικότερα.

Πυρήνα της μελέτης αυτής επίσης αποτελεί το κρυφό και το απαγορευμένο. Σύμφωνα με την έκτη αρχή για τις ετεροτοπίες του Foucault οι ερωτικοί χώροι αποτελούν ετεροτοπίες των ψευδαισθήσεων, δηλαδή χώρους, οι οποίοι καταγγέλλουν ως ακόμα πιο απατηλούς τους πραγματικούς χώρους και μας υποδεικνύουν ότι στις υπόλοιπες τοποθεσίες η ζωή των ανθρώπων είναι αυστηρά οριοθετημένη.

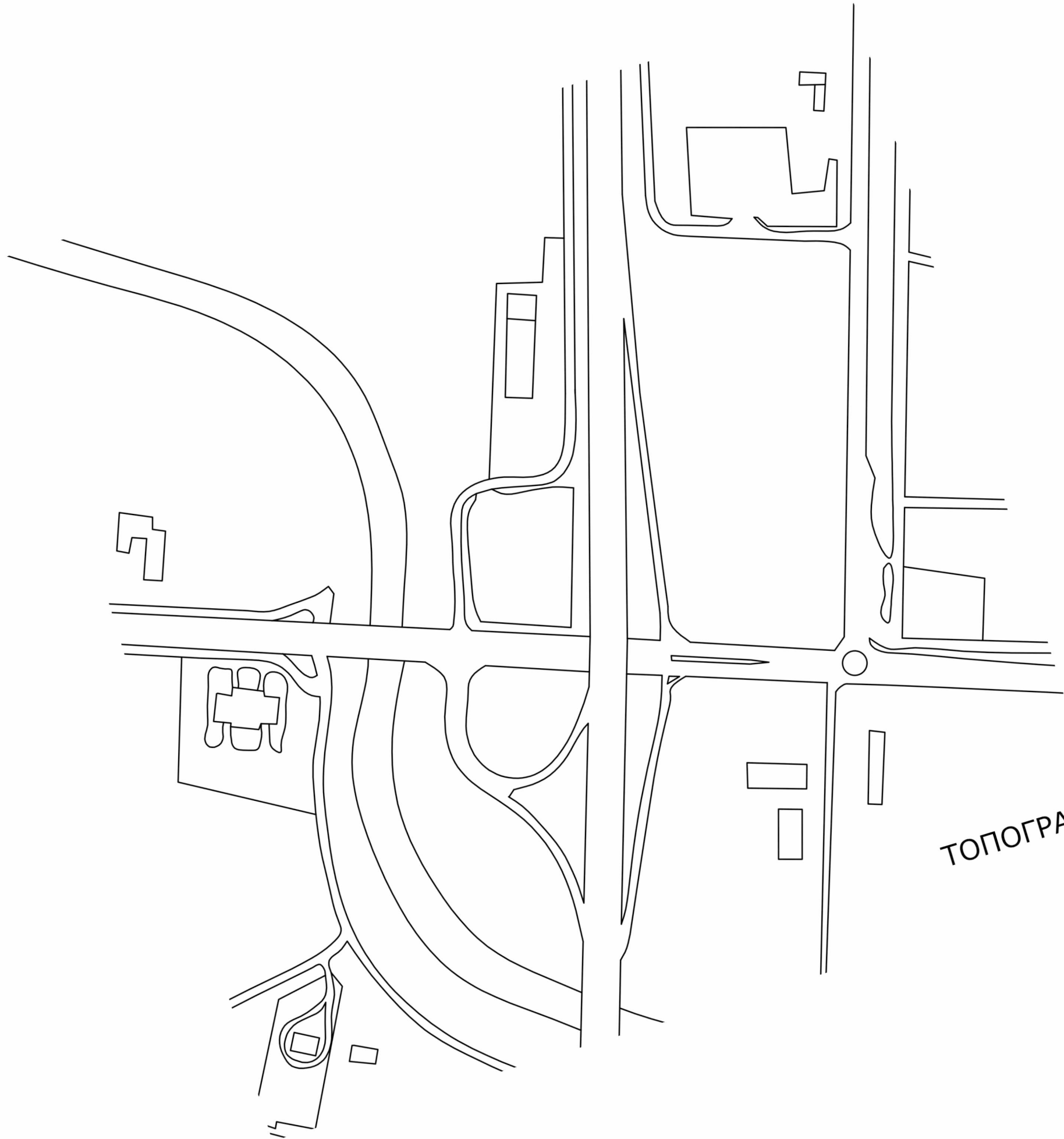
Η απαγόρευση, η ντροπή γύρω από το σεξ και η ανάγκη να κρύβεται ο ερωτισμός είναι πρακτικές οι οποίες συναντώνται στις περισσότερες κουλτούρες ανά τον κόσμο, όμως είναι πολύ πιο έντονες στις κουλτούρες οι οποίες είναι επηρεασμένες από τον Χριστιανισμό. Η αμαρτία σαν έννοια, η παράβαση της απαγόρευσης, είναι αυτό που εν τέλει κάνει την πράξη πολύ πιο ηδονική. Επομένως δημιουργώντας μια ατμόσφαιρα συνομωσίας παραλληλισμένη με τις πιο horror διαστάσεις που μπορεί να προσφέρει το συγκεκριμένο project επιτυγχάνεται ένας χώρος υπερβατικός.

Ως οικόπεδο επιλέχθηκε μια μάντρα εγκαταλειμμένων λεωφορείων και container η οποία στην παρούσα κατάστασή της αποπνέει μια ατμόσφαιρα αποσύνθεσης και παρακμής. Πρόκειται για οικόπεδο αρκετά απομονωμένο του οποίου η φύτευση το καθιστά καλά κρυμμένο από τις περισσότερες πλευρές. Πρόσβαση έχει κανείς μόνο με αυτοκίνητο καθώς βρίσκεται στην παλιά εθνική οδό Λάρισας – Βόλου. Η κατασκευή η οποία προτείνεται στην παρούσα διπλωματική περιλαμβάνει μόνο επαναχρήσεις λεωφορείων και κοντέινερ καθώς δεν έχει χρησιμοποιηθεί καθόλου σκυρόδεμα στη σύνθεση. Οι χώροι λοιπόν προκύπτουν από τη συναρμογή αυτών των κελυφών. Το τελικό σχεδιαστικό αποτέλεσμα έχει ως βασικό στόχο τον πειραματισμό και την εξερεύνηση των οριακών ερωτικών καταστάσεων στις οποίες εκτίθεται ο χρήστης.

2.ΤΟ ΟΙΚΟΠΕΔΟ

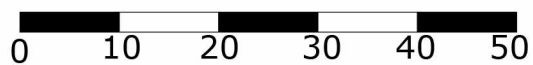




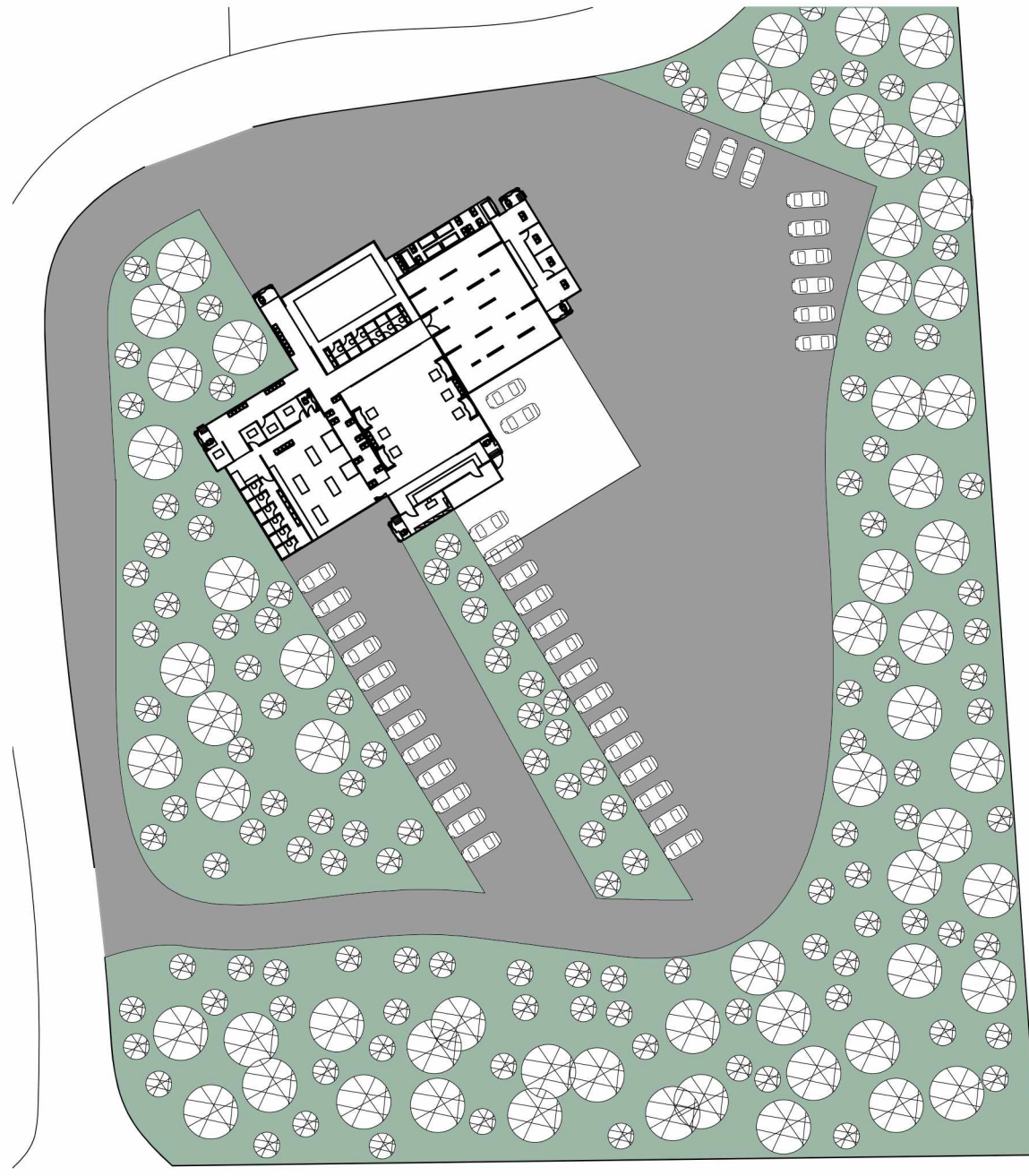


ΤΟΠΟΓΡΑΦΙΚΟ

3. Η ΠΡΟΤΑΣΗ



ΚΑΤΟΨΗ ΔΩΜΑΤΩΝ

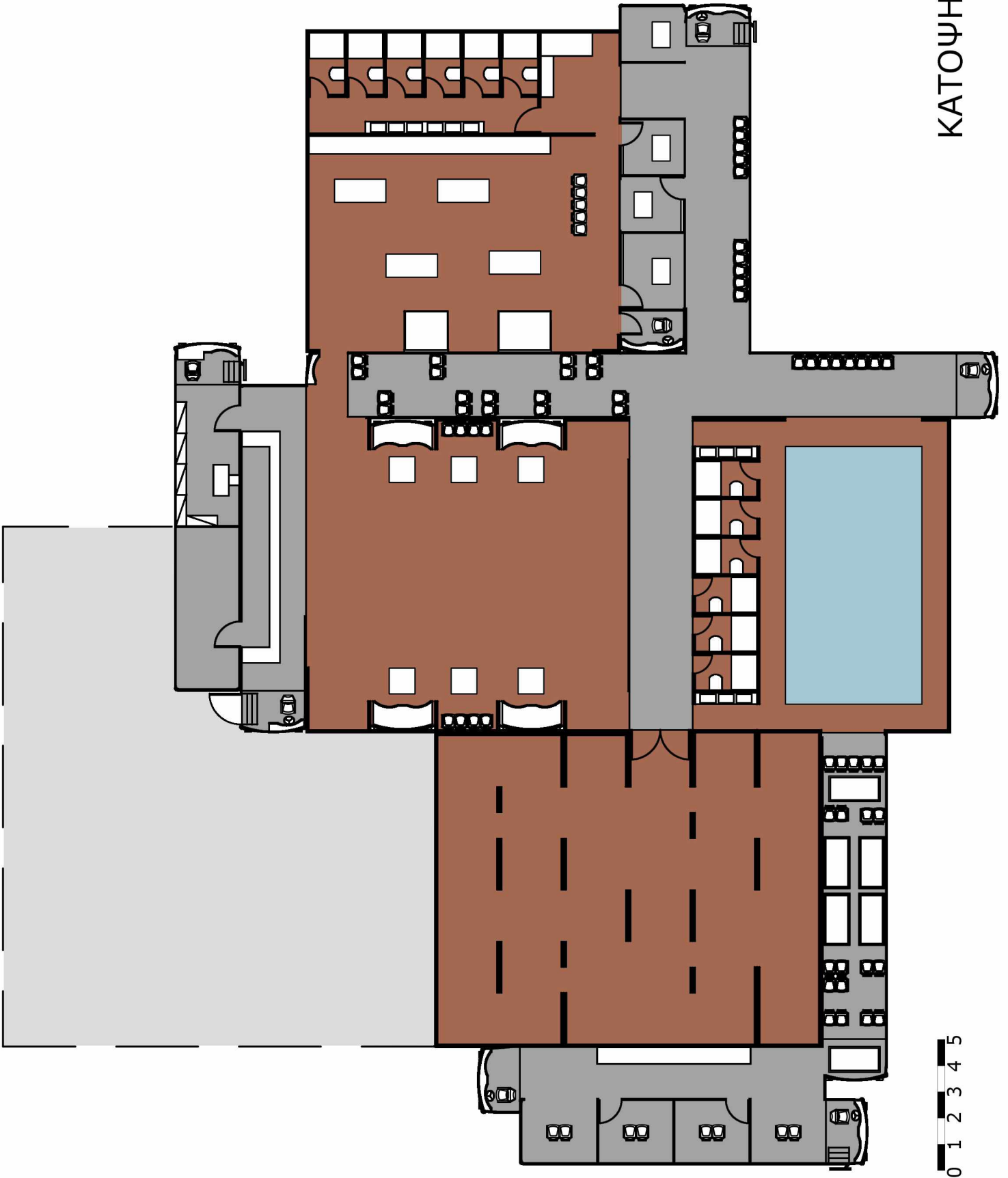


ΠΡΟΤΑΣΗ ΜΕ ΠΕΡΙΒΑΛΛΟΝΤΑ ΧΩΡΟ



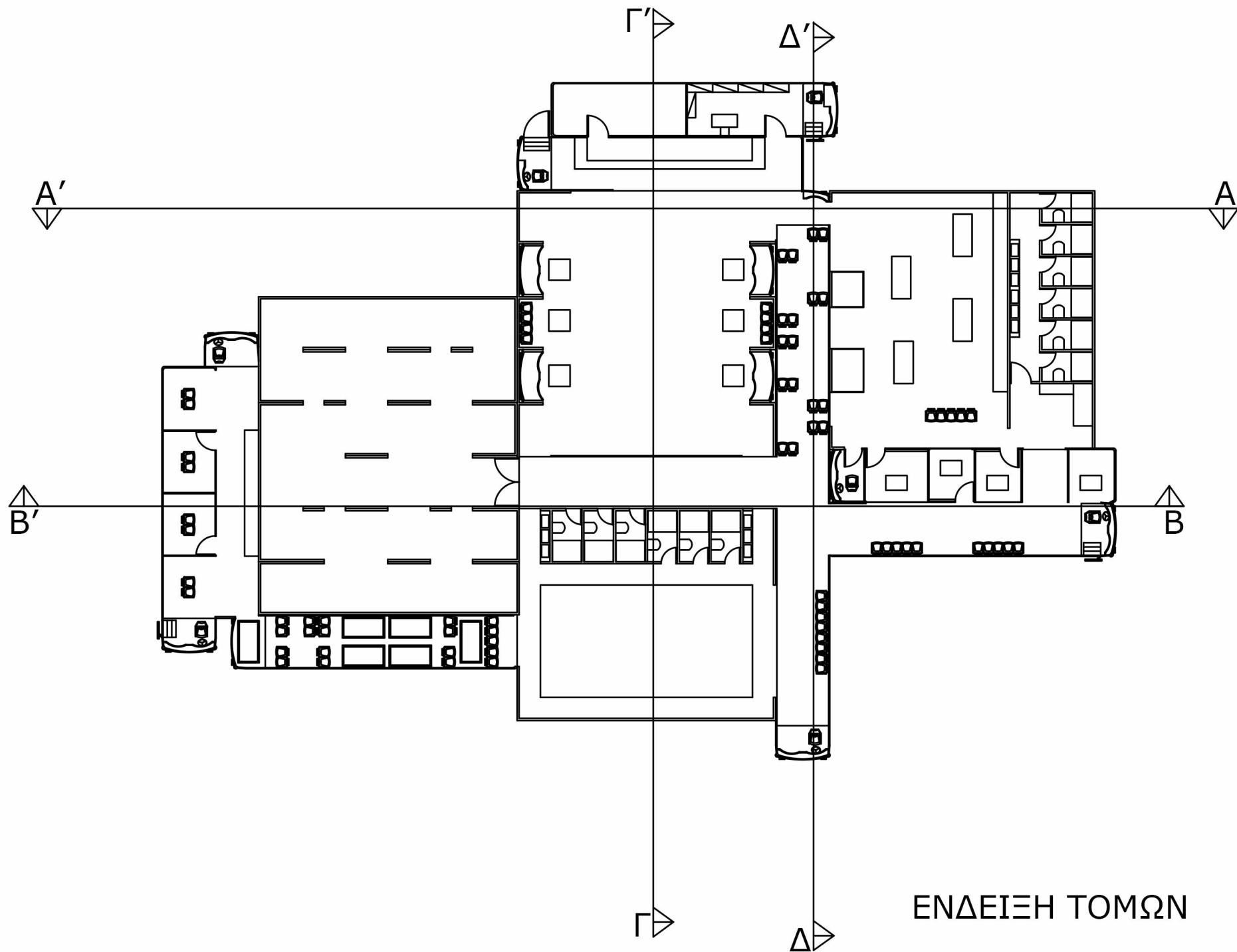


3.1 ΣΧΕΔΙΑ

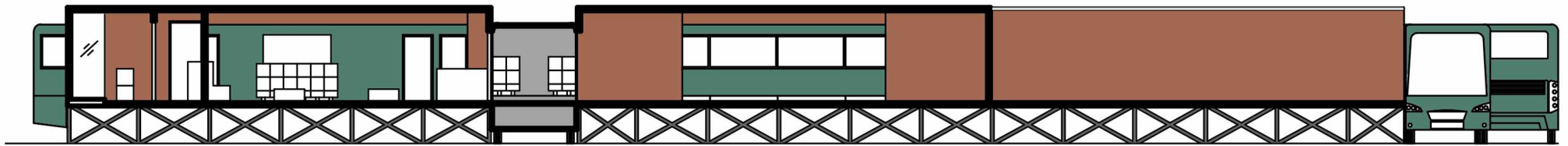


ΚΑΤΟΨΗ

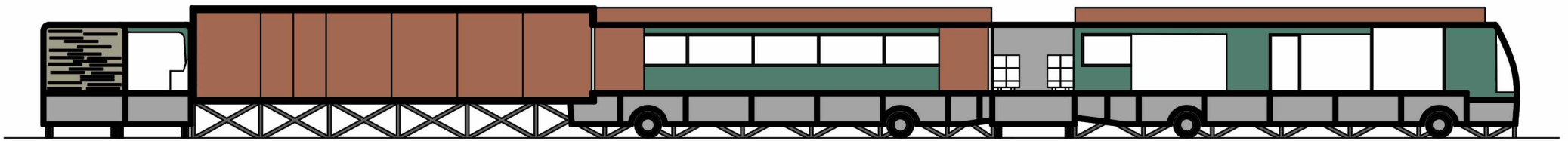
0 1 2 3 4 5



ΕΝΔΕΙΞΗ ΤΟΜΩΝ

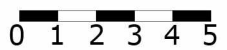
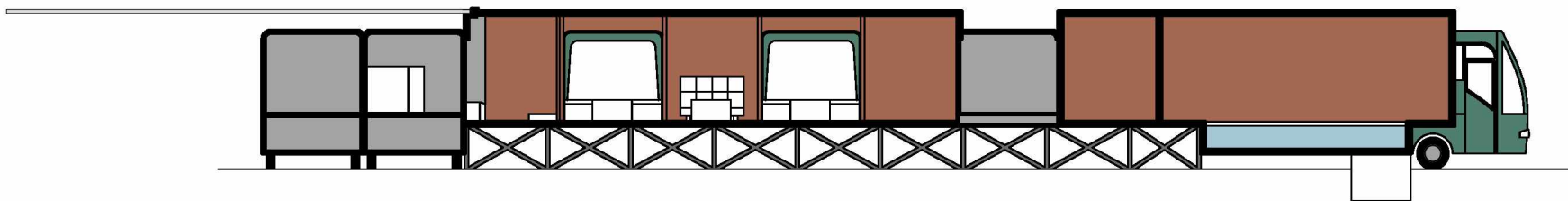


TOMH A'A

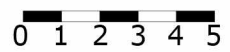
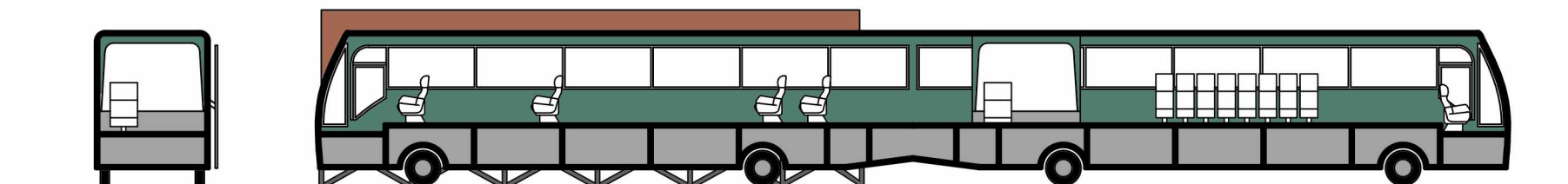


0 1 2 3 4 5

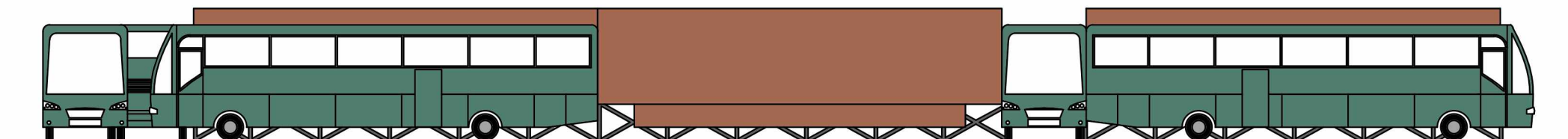
TOMH B'B



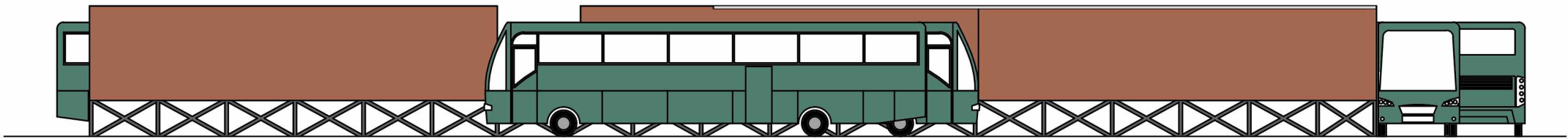
ΤΟΜΗ Γ'Γ



ΤΟΜΗ Δ'Δ

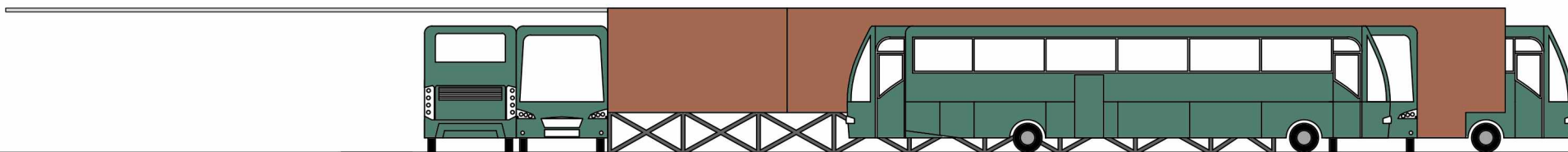


ΒΟΡΕΙΑ ΟΨΗ

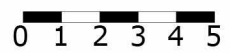
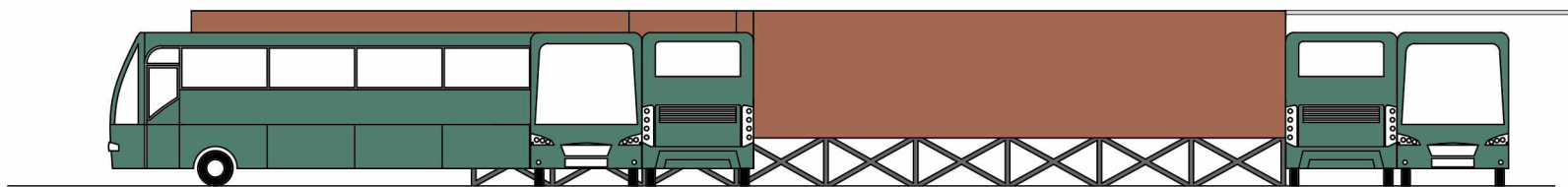


0 1 2 3 4 5

ΝΟΤΙΑ ΟΨΗ

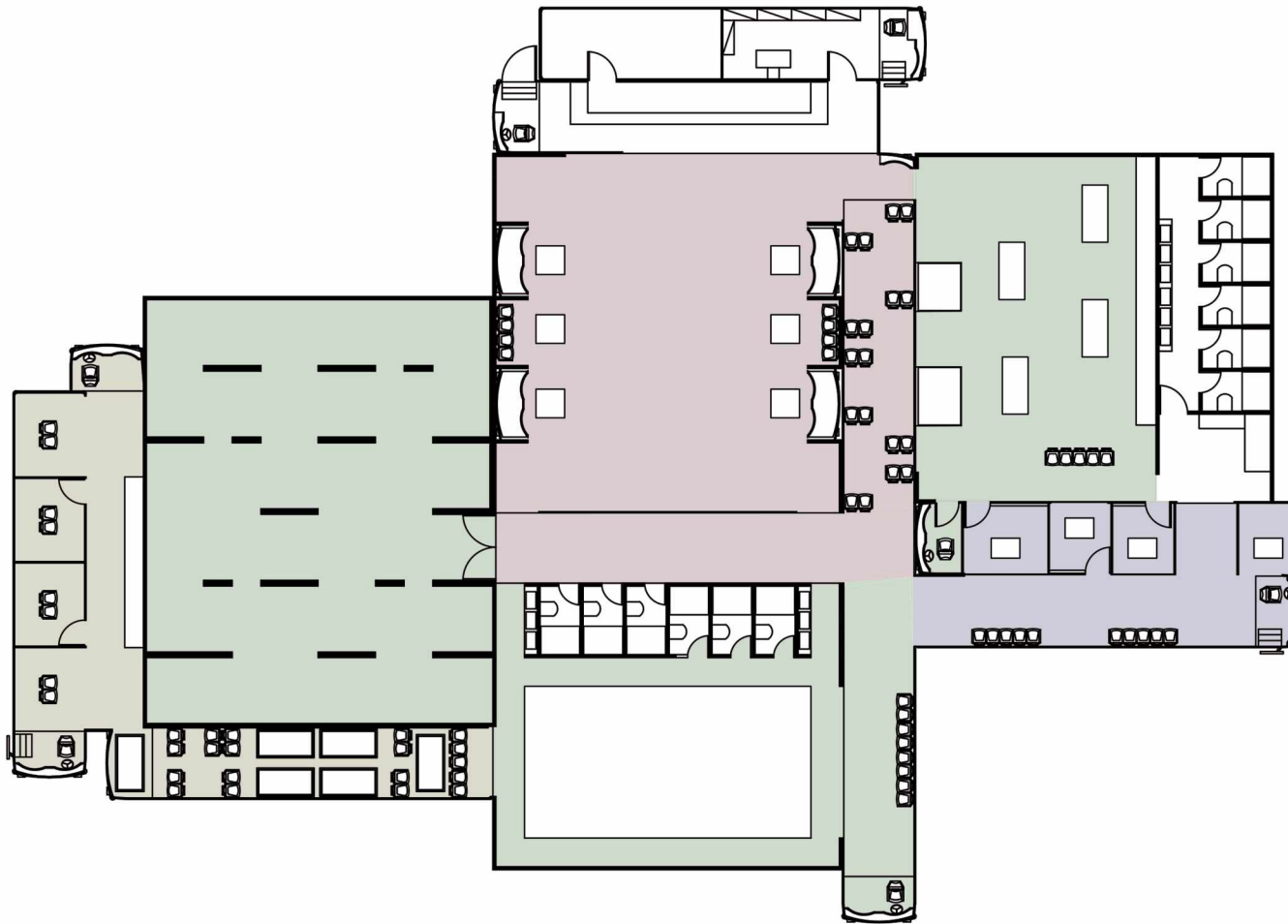


ΑΝΑΤΟΛΙΚΗ ΟΨΗ







ΔΥΤΙΚΗ ΟΨΗ

4. ΑΝΑΛΥΣΗ



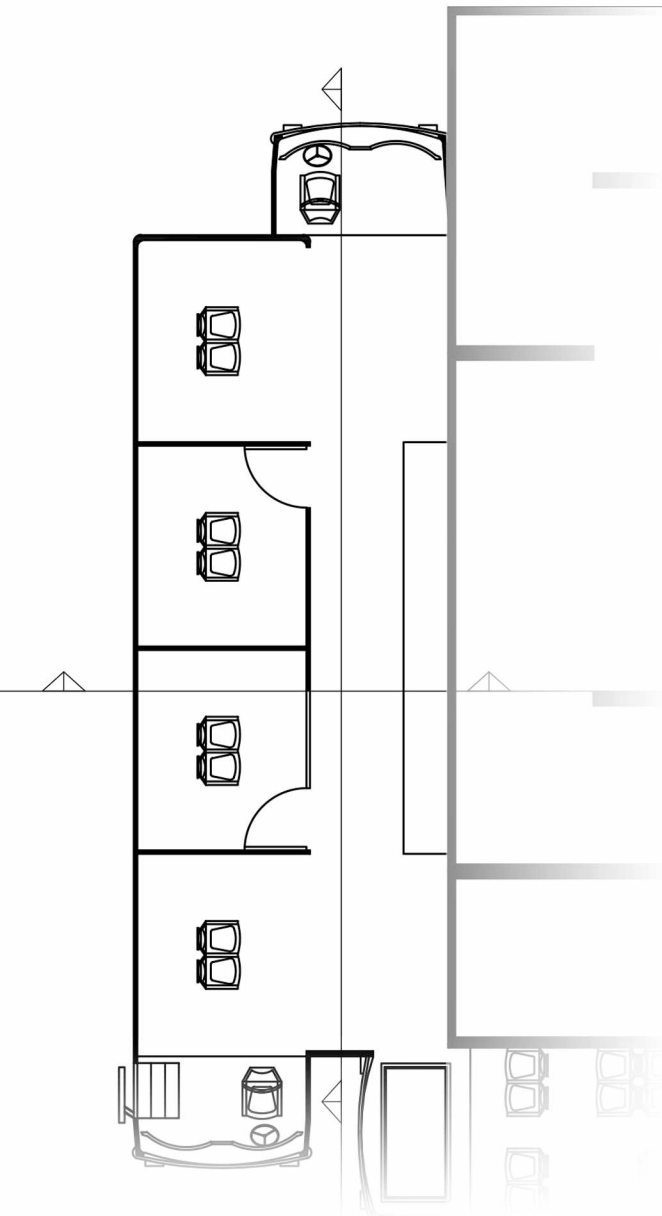
ΔΙΑΓΡΑΜΜΑ:

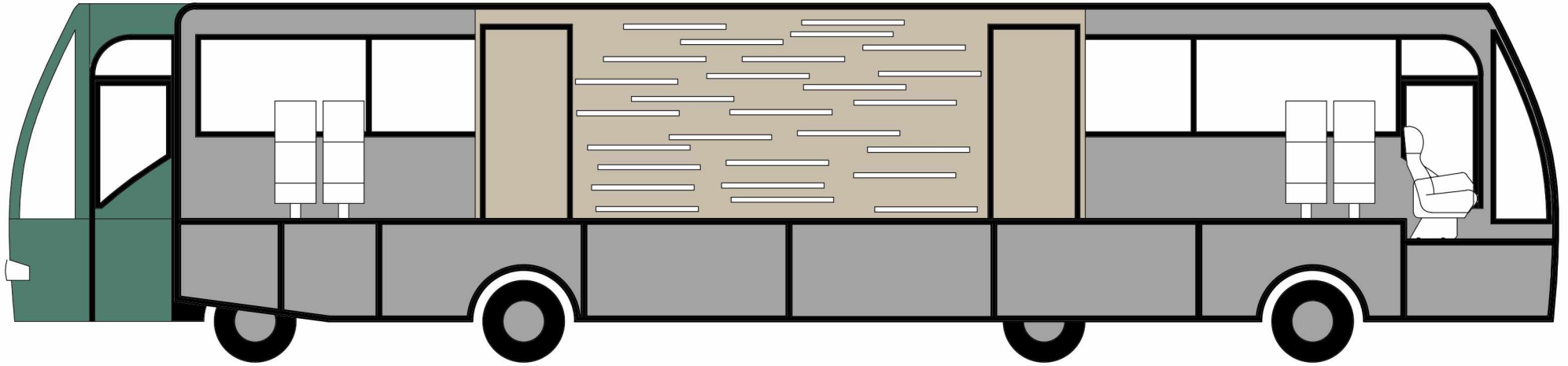
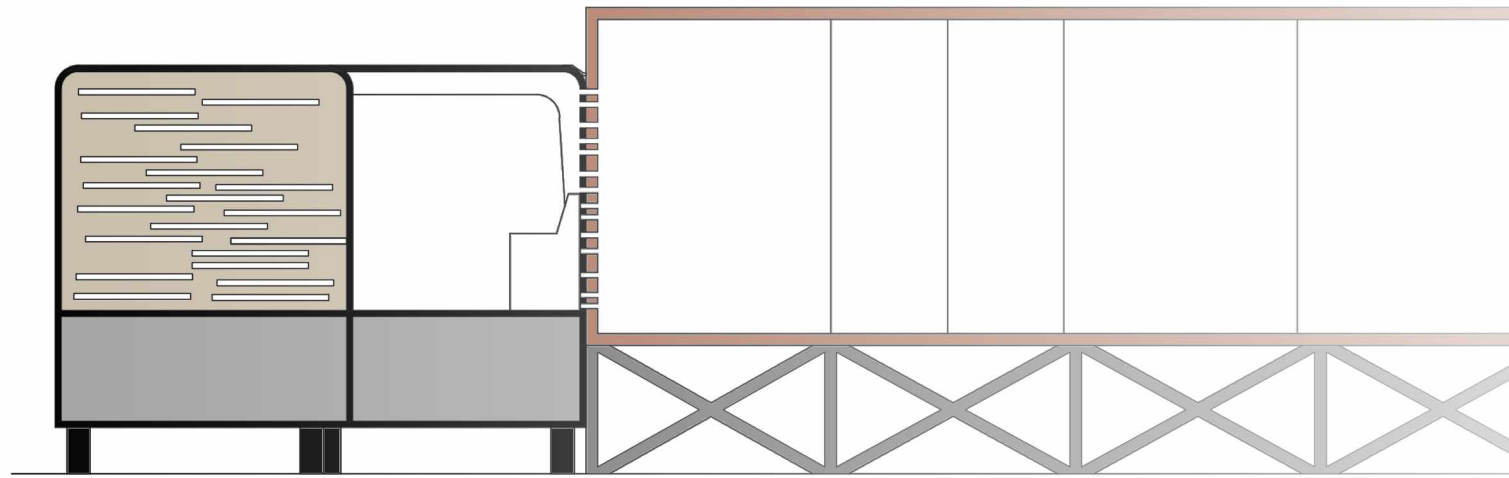
-  Μαρτυριέρα Καρδιά
-  Το πηγάδι και το εκρεμές
-  Το προσωπίο του κόκκινου θανάτου
-  Μαύρος γάτος

4.1 Η ΧΑΡΑΜΑΔΑ

ΜΑΡΤΥΡΙΑΡΑ ΚΑΡΔΙΑ

Ποτέ δεν ήμουν πιο ευγενικός με τον γέρο απ' ό,τι ολόκληρη την εβδομάδα πριν τον σκοτώσω. Και κάθε νύχτα γύρω στα μεσάνυχτα, γύριζα το πόμολο της πόρτας του και την άνοιγα – ω, τόσο απαλά! Και μετά, όταν δημιούργησα ένα άνοιγμα αρκετό για να τρυπώσω το κεφάλι μου, περνούσα μέσα ένα φανάρι, με τα φύλλα του ολόκλειστα, ολόκλειστα, τόσο που να μη περνάει από τις χαραμάδες κανένα φως, ύστερα τρύπωνα μέσα το κεφάλι μου. Ω, θα γελούσατε αν βλέπατε πόσο επιδέξια το τρύπωνα! Το κινούσα αργά, πολύ, πολύ αργά για να μη διαταράξω τον ύπνο του γέρου. Μια ώρα μου έπαιρνε ώσπου να περάσω ολόκληρο το κεφάλι μου μέσα από το άνοιγμα, για να το διακρίνω εκεί που βρισκόταν, ξαπλωμένος στο κρεβάτι του. Χα! Πως θα μπορούσε ένας τρελός να ενεργήσει τόσο συνετά! Και μετά, όταν το κεφάλι μου βρισκόταν πια για τα καλά μέσα στο δωμάτιο, άνοιγα το φύλλο προσεκτικά, τόσο προσεκτικά – προσεκτικά, γιατί οι μεντεσέδες έτριζαν -, το άνοιγα ίσα που να πέσει μία και μοναδική ισχνή ακτίνα πάνω στο μάτι του αρπακτικού. Κι αυτό το έκανα επί επτά μακρόσυρτες νύχτες – κάθε νύχτα, ακριβώς τα μεσάνυχτα-, μα έβρισκα πάντοτε κλειστό το μάτι και έτσι ήταν αδύνατο να κάνω τη δουλειά, γιατί δεν ήταν ο γέρος που με ερέθιζε, αλλά το Διαβολικό του Μάτι. Και κάθε πρωί, 'όταν χάραζε η μέρα, έμπαινα τολμηρά στο δωμάτιο και του μιλούσα θαρραλέα, προσφωνώντας τον σε τόνο εγκάρδιο και ρωτώντας τον πως πέρασε τη νύχτα. Βλέπετε λοιπόν πως θα έπρεπε να είναι όντως πολύ πονηρός ο γέρος για να υποπτευθεί πως κάθε νύχτα, ακριβώς στις δώδεκα, τον κοιτάζα ενώ κοιμόταν.





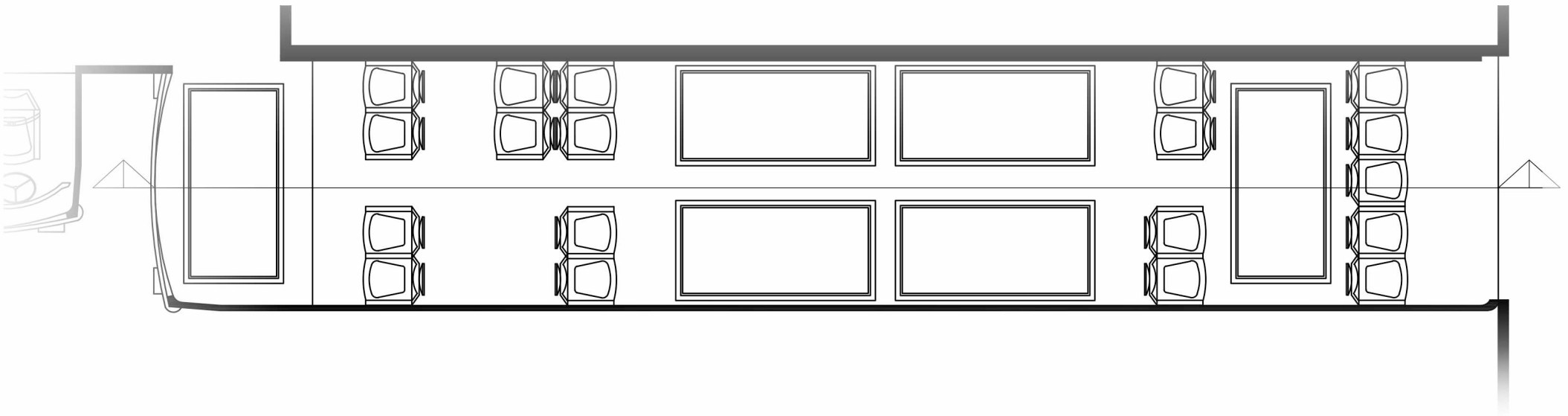
Η ΧΑΡΑΜΑΔΑ

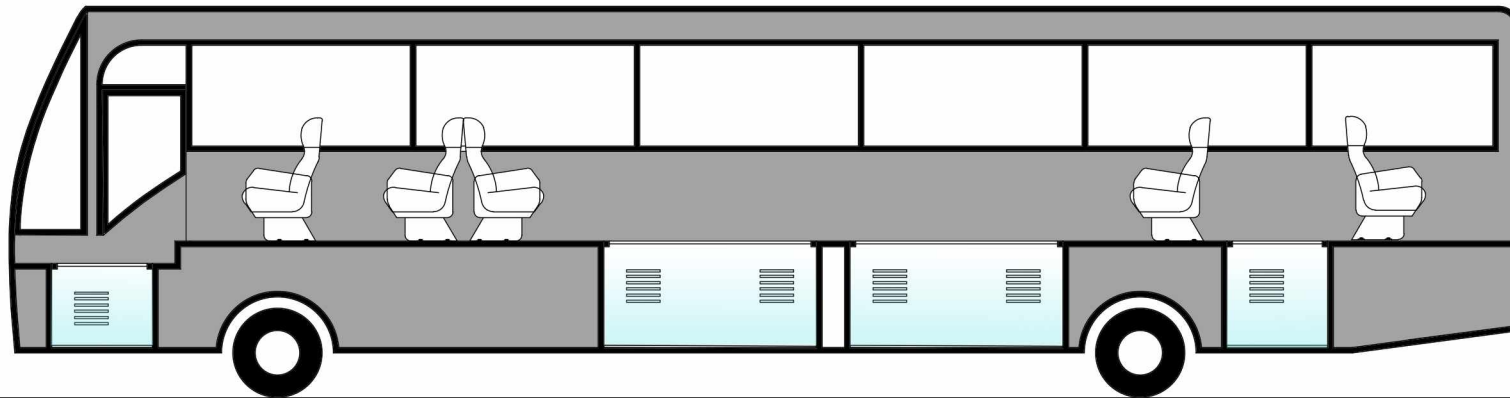


4.2 ΘΑΜΜΕΝΟΙ ΣΤΟ ΠΑΤΩΜΑ

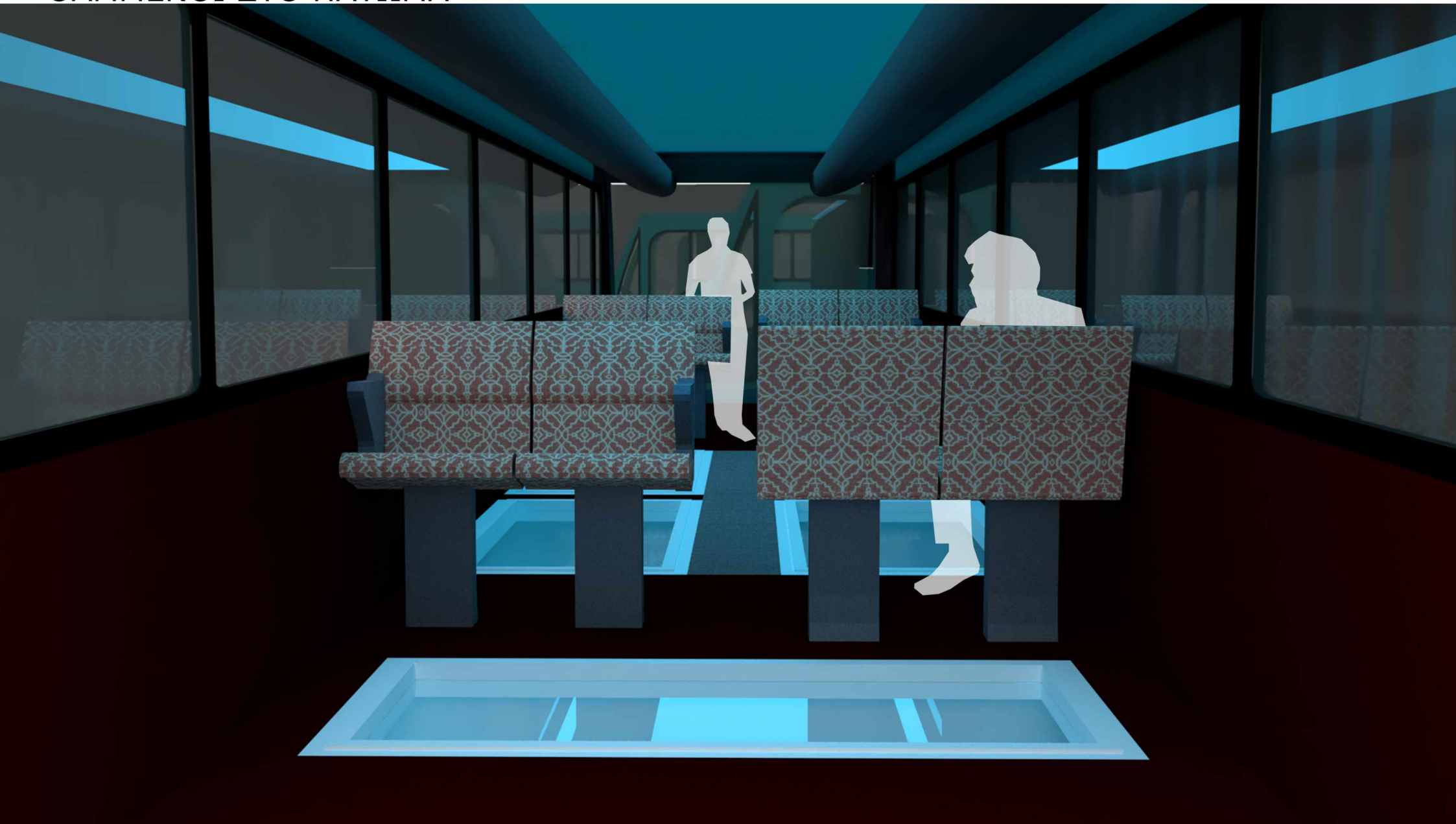
ΜΑΡΤΥΡΙΑΡΑ ΚΑΡΔΙΑ

Αν συνεχίζετε να με θεωρείτε τρελό, θα αλλάξετε γνώμη όταν σας περιγράψω τα σοφά προληπτικά μέτρα που πήρα, προκειμένου να εξαφανίσω το πτώμα. Η νύχτα έσβηνε και εγώ εργαζόμουν βιαστικά, αλλά αθόρυβα. Πρώτα από όλα διαμέλισα το πτώμα. Έκοψα το κεφάλι, τα χέρια και τα πόδια. Ύστερα ξεκόλλησα τρεις σανίδες από το πάτωμα του δωματίου και τοποθέτησα τα μέλη κάτω από τα καδρόνια. Στη συνέχεια, έβαλα και πάλι στη θέση τους τις σανίδες τόσο έξυπνα, τόσο μαστορικά, ώστε κανένα ανθρώπινο μάτι, ούτε καν το δικό του, δεν θα μπορούσε να διακρίνει κάτι το ύποπτο. Δεν είχα τίποτα να πλύνω - κανένas λεκές, κανένα ίχνος αίματος. Ήμουν πολύ προσεκτικός ως προς αυτό. Ο λουτήρας τα είχε τραβήξει όλα - χα χα!



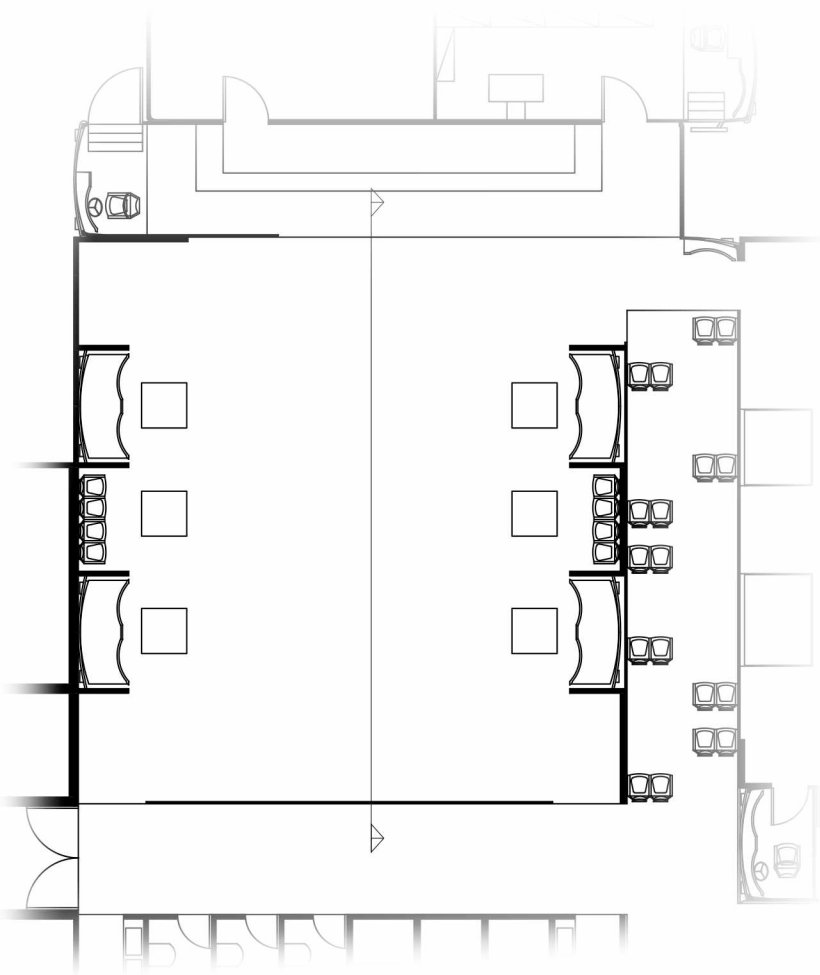


ΘΑΜΜΕΝΟΙ ΣΤΟ ΠΑΤΩΜΑ



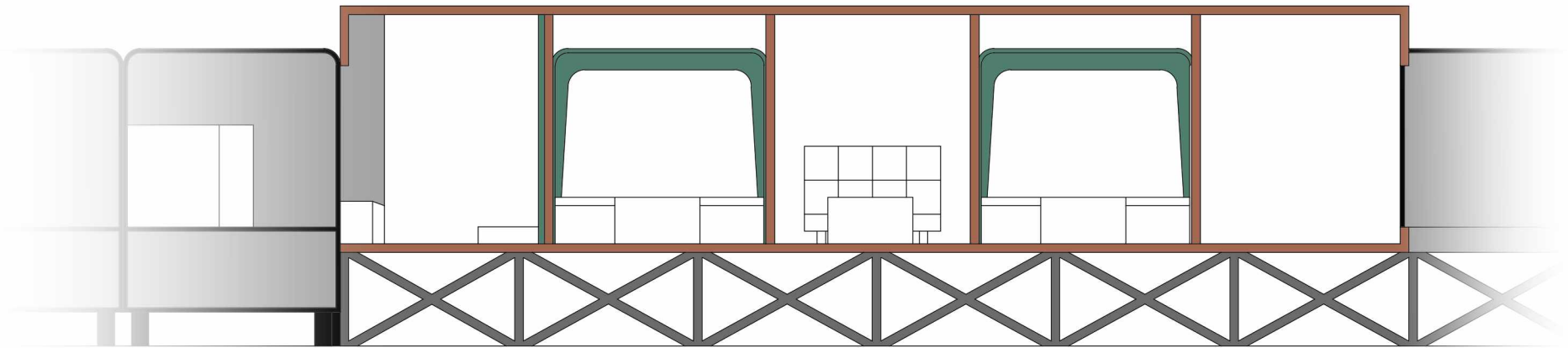
4.3 ΜΑΣΚΑΡΑΤΑ

ΤΟ ΠΡΟΣΩΠΕΙΟ ΤΟΥ ΚΟΚΚΙΝΟΥ ΘΑΝΑΤΟΥ

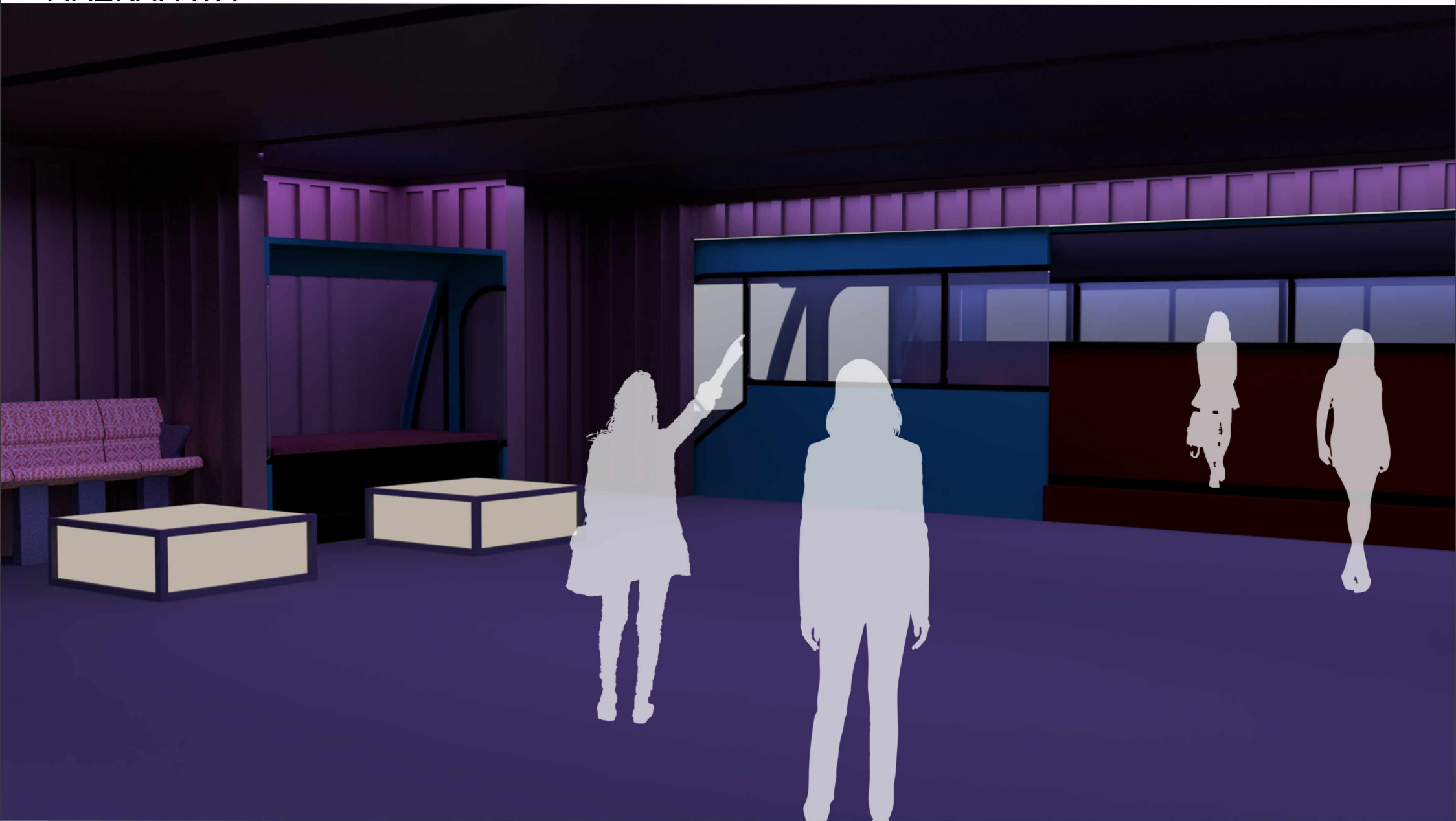


Ωστόσο, παρ' όλα αυτά, ήταν ένα χαρούμενο, μεγαλόπρεπο ξεφάντωμα. Οι προτιμήσεις του δούκα ήταν ιδιαίτερες. Είχε μάτι πολύ εκλεπτυσμένο για τα χρώματα και τους συνδυασμούς. Απέρριπτε τις επιταγές της τρέχουσας μόδας. Τα σχέδια του ήταν τολμηρά και φλογερά, οι εμπνεύσεις του αστραποβολούσαν με μια βάρβαρη λάμψη. Κάποιοι θα τον θεωρούσαν τρελό, οι ακόλουθοί του όμως διαισθάνονταν ότι δεν ήταν. Έπρεπε ωστόσο να τον ακούσεις, να τον δεις και να τον αγγίξεις ώστε να βεβαιωθείς για αυτό.

Είχε επιστατήσει ο ίδιος στη διακόσμηση των επτά αιθουσών, επ' ευκαιρία της μεγάλης γιορτής του, και το δικό του καθοδηγητικό γούστο είχε δώσει χαρακτήρα ξεχωριστό στις μεταμφιέσεις. Σίγουρα ήταν αλλόκοτος. Υπήρχε μεγάλη λαμπρότητα και νεύρο και γούστο και φαντασία – σε τέτοια αφθονία που είχαμε να δούμε από την παράσταση του Ερνάνη. Εξωφρενικές μορφές με αταίριαστα μέλη και διακριτικά, παροξυσμικές χίμαιρες, όπως αυτές που θα μπορούσε να μηχανευτεί ένας τρελός. Μεγάλη ομορφιά, μεγάλη πολυτέλεια, μεγάλη παραδοξότητα, αλλά και κάτι τρομερό, κάτι που θα μπορούσε να προκαλέσει αποστροφή – και μάλιστα όχι μικρή. Λες και στις επτά αίθουσες παραμόνευαν πλήθος οραμάτων – οράματα που σπαρταρούσαν σπασμωδικά παίρνοντας την απόχρωση των δωματίων και κάνοντας την ζωηρή μουσική της ορχήστρας να μοιάζει με την ηχώ των βημάτων τους.



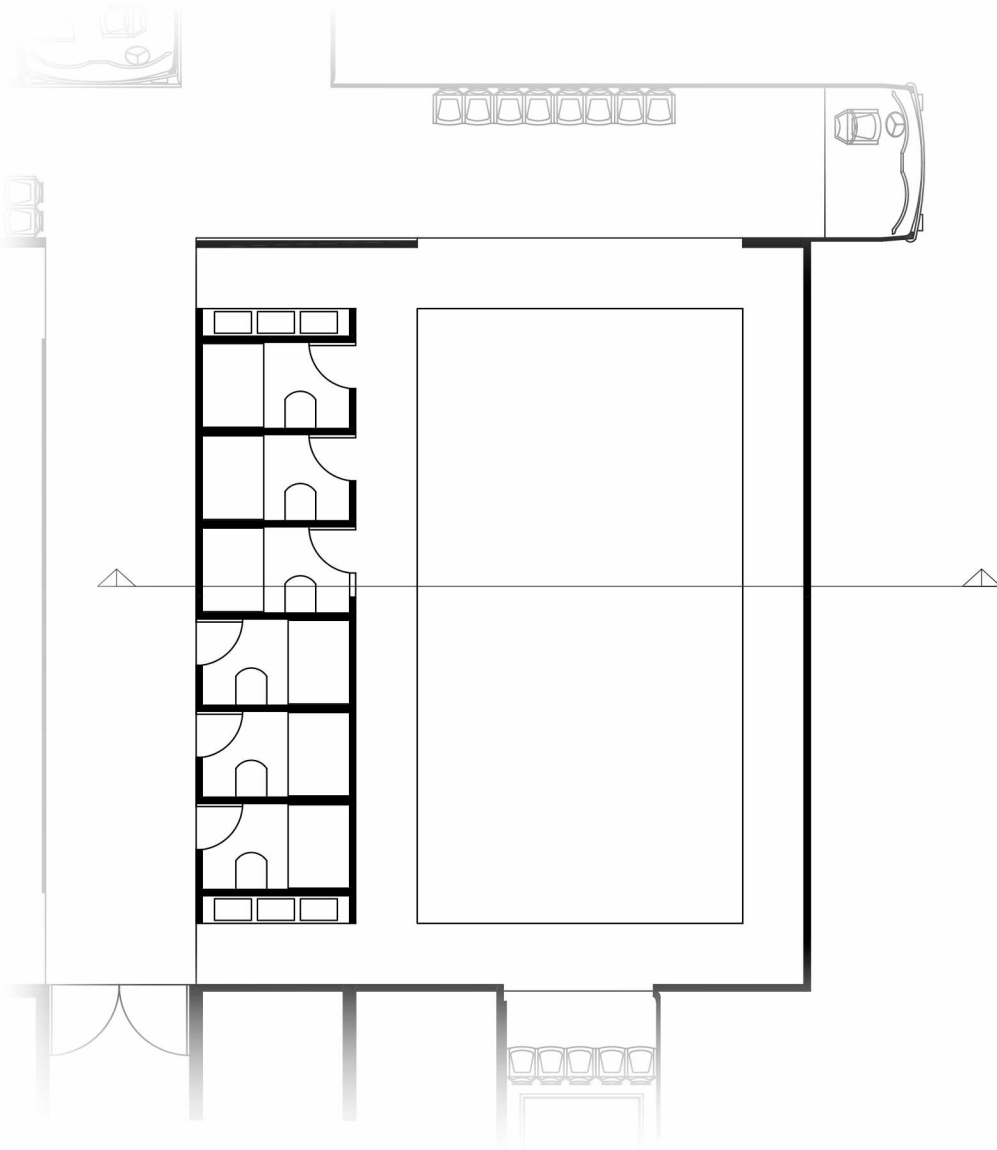
ΜΑΣΚΑΡΑΤΑ

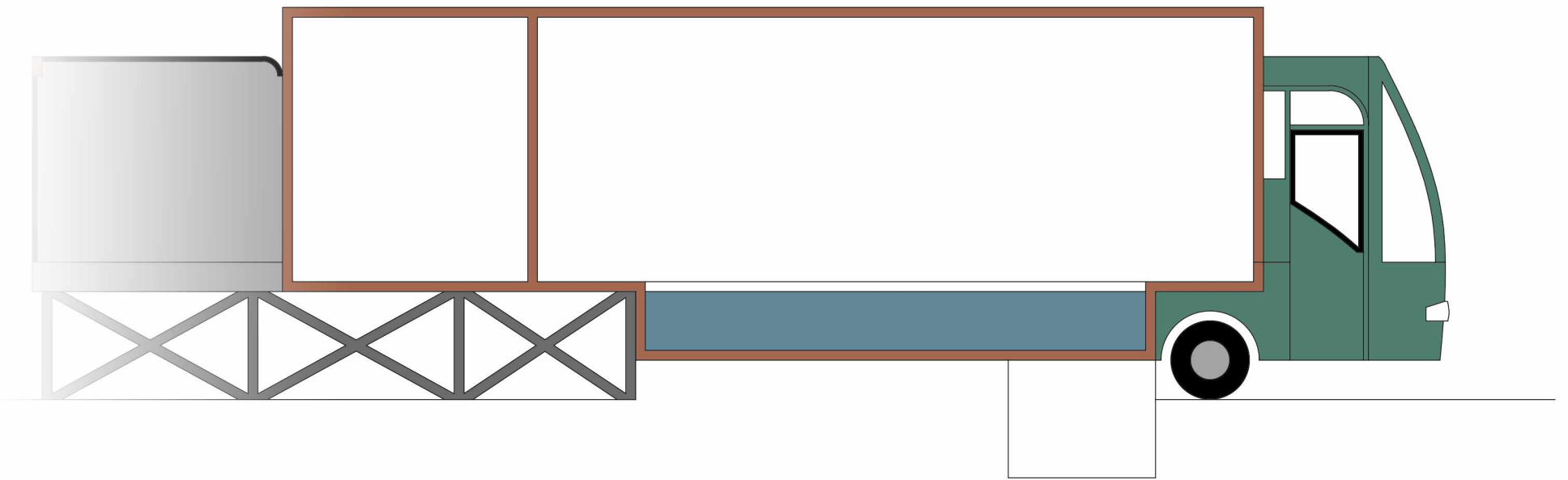


4.4 ΤΟ ΠΗΓΑΔΙ

ΤΟ ΠΗΓΑΔΙ ΚΑΙ ΤΟ ΕΚΡΕΜΕΣ

Τέντωσα το μπράτσο μου και αναριγώντας ανακάλυψα ότι είχα πέσει ακριβώς στο χείλος ενός κυκλικού λάκκου, που την έκτασή του, φυσικά, δεν είχα τρόπο να εξακριβώσω. Ψηλαφώντας την λιθοποιία στις παρυφές του, κατάφερα να αποσπάσω ένα μικρό κομματάκι και το άφησα να πέσει στην άβυσσο. Για πολλά δευτερόλεπτα έμεινα να αφουγκράζομαι την αντήχησή του, καθώς προσέκρουσε κατά την κάθοδο του πότε στη μια πλευρά του χάσματος και πότε στην άλλη, τέλος έφτασε στα αυτιά μου ένας πνιχτός παφλασμός, ακολουθούμενος από ένα ηχηρό αντίλαλο. Την ίδια στιγμή ακούστηκε ένας ήχος, σαν κάποιος να ανοιγόκλεισε απότομα μια πόρτα πάνω από το κεφάλι μου, ενώ μια αδύναμη αναλαμπή φωτός άστραψε ξαφνικά μέσα στο σκοτάδι και το ίδιο ξαφνικά έσβησε.



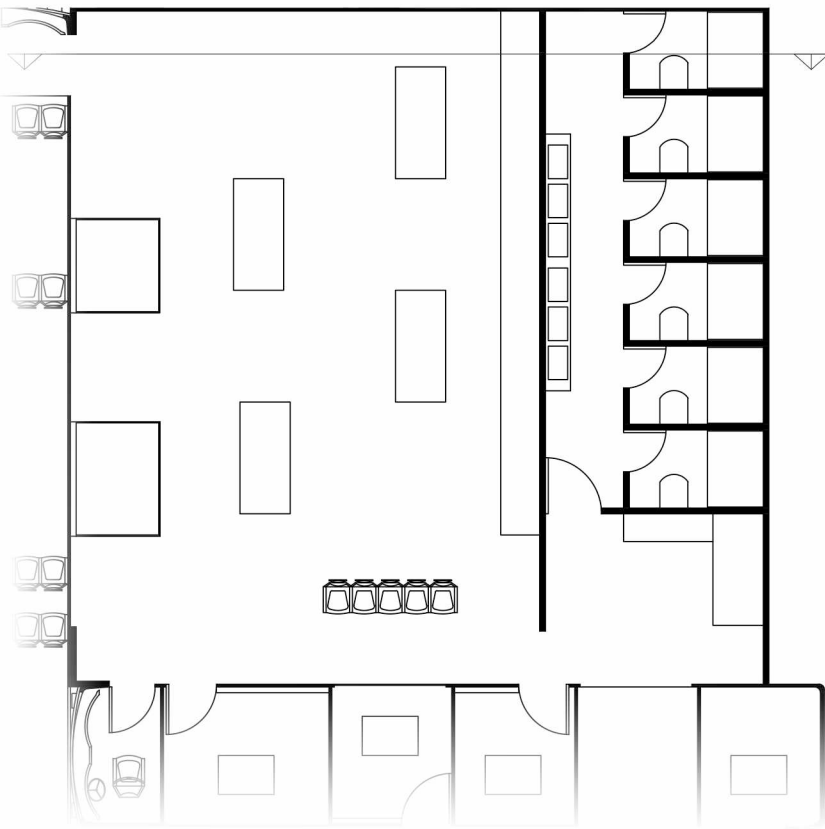


ΤΟ ΠΗΓΑΔΙ

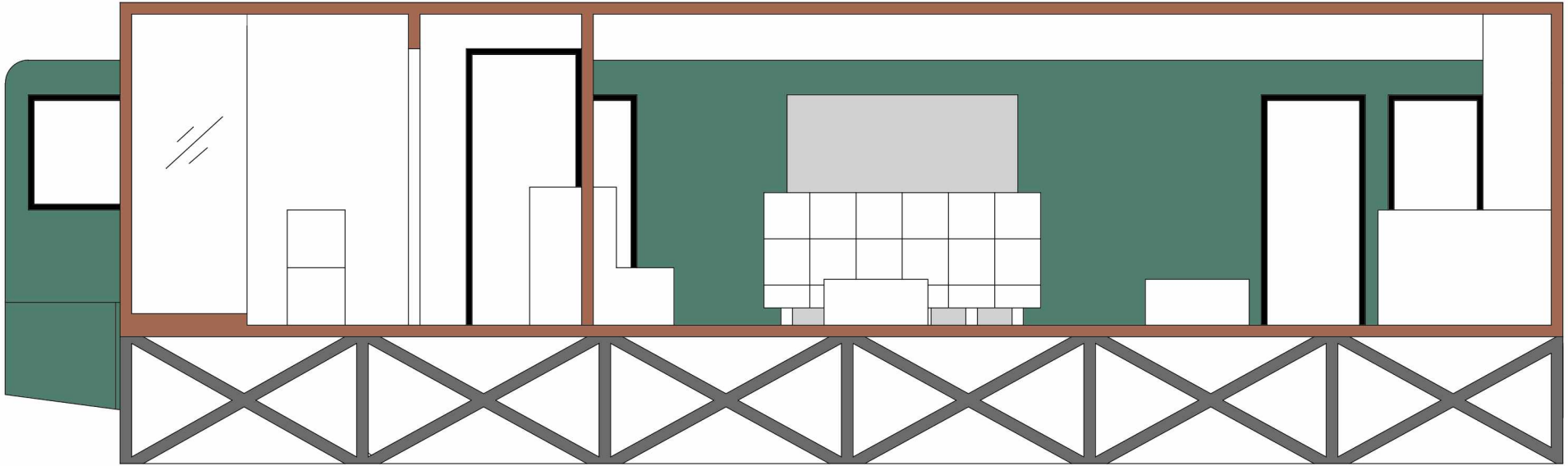


4.5 ΑΙΧΜΑΛΩΤΟΙ

ΤΟ ΠΗΓΑΔΙ ΚΑΙ ΤΟ ΕΚΡΕΜΕΣ



Όλα αυτά τα είδα συγκεχυμένα και με μεγάλη προσπάθεια – γιατί η προσωπική μου κατάσταση είχε αλλάξει πολύ κατά τη διάρκεια του ύπνου μου. Τώρα κειτόμουν ανάσκελα, σε πλήρη έκταση, σε ένα είδος χαμηλού ξυλοκρέβατου. Ήμουν σφιχτά δεμένος πάνω σε αυτό με ένα μακρύ ιμάντα, που έμοιαζε με ζωστήρα ράσου. Ήταν περασμένος πολλές φορές γύρω από τα μέλη και τον κορμό μου, αφήνοντας ελεύθερο μόνο το κεφάλι μου και το αριστερό μου χέρι έτσι ώστε να μπορώ, με μεγάλο κόπο, να παίρνω την τροφή μου από ένα πήλινο πιάτο που βρισκόταν πλάι μου στο πάτωμα.

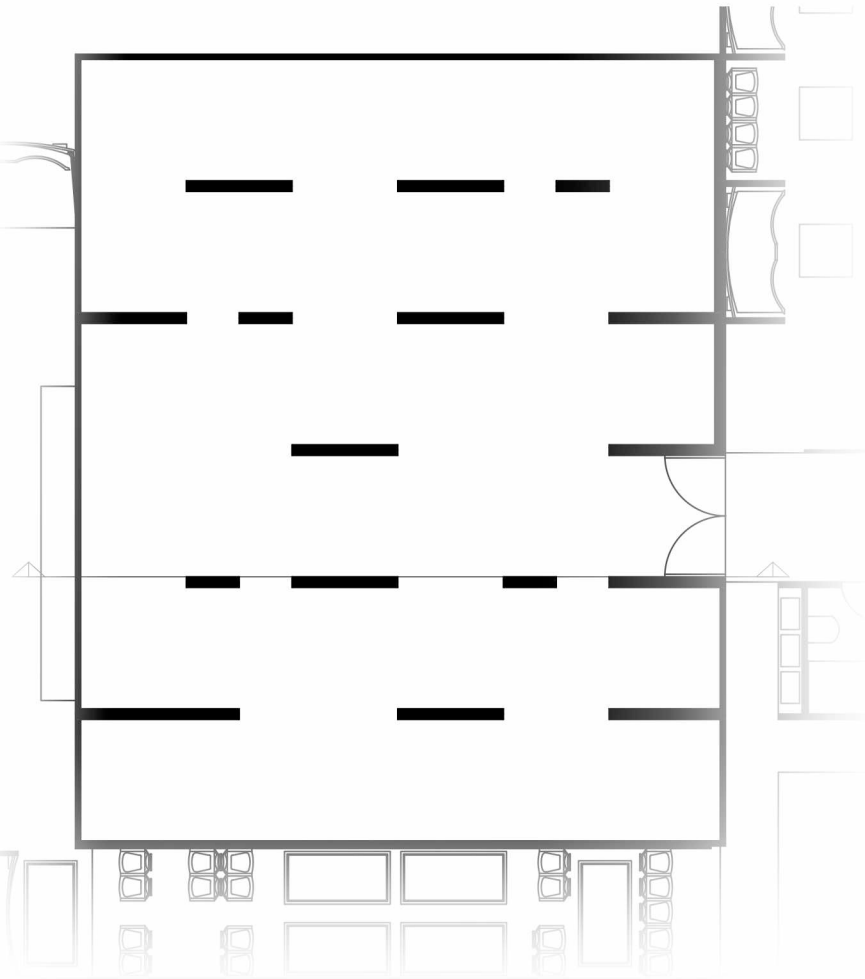


ΑΙΧΜΑΛΩΤΟΙ / ΧΤΙΣΜΕΝΟΙ ΣΤΟΝ ΤΟΙΧΟ

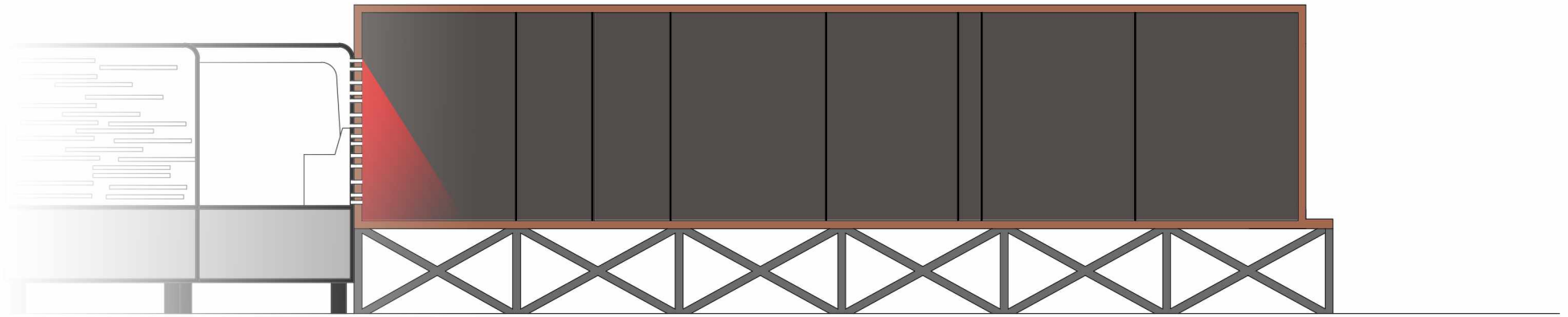


4.6 DARK ROOM

ΤΟ ΠΗΓΑΔΙ ΚΑΙ ΤΟ ΕΚΡΕΜΕΣ



Τα απλωμένα μου χέρια στο τέλος συνάντησαν κάποιο συμπαγές εμπόδιο. Ήταν ένας τοίχος, απ' ό,τι φαινόταν φτιαγμένος από πέτρα – πολύ λείος, γλιστερός και κρύος. Άρχισα να περπατώ παράλληλα προς αυτόν, βαδίζοντας με όλη την προσεκτική δυσπιστία την οποία μου είχαν εμφυσήσει ορισμένες παλιές αφηγήσεις. Αυτή η μέθοδος, ωστόσο, δεν μου παρείχε την δυνατότητα να επιβεβαιώσω τις διαστάσεις του κελιού μου, έκανα ένα γύρω και επέστρεψα στο σημείο απ' όπου είχα ξεκινήσει, χωρίς να το συνειδητοποιήσω – τόσο απόλυτα ομοιόμορφος έδειχνε ο τοίχος.

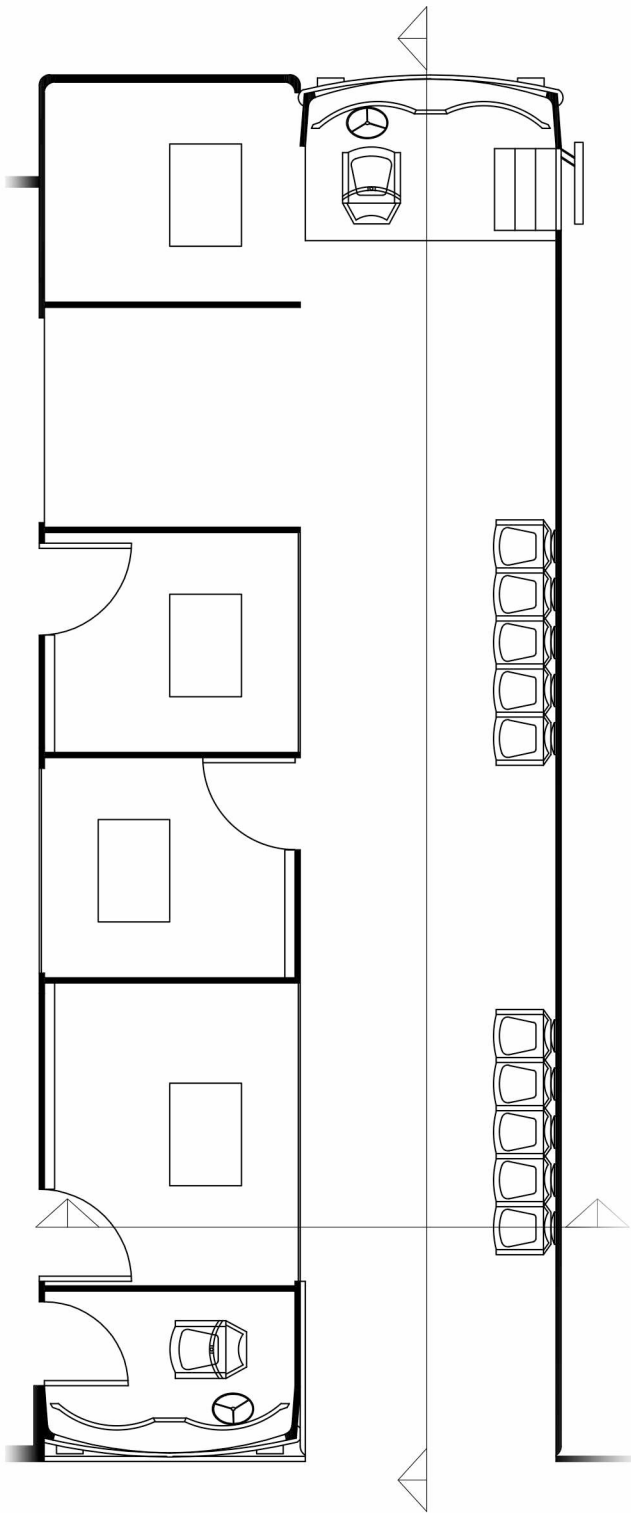


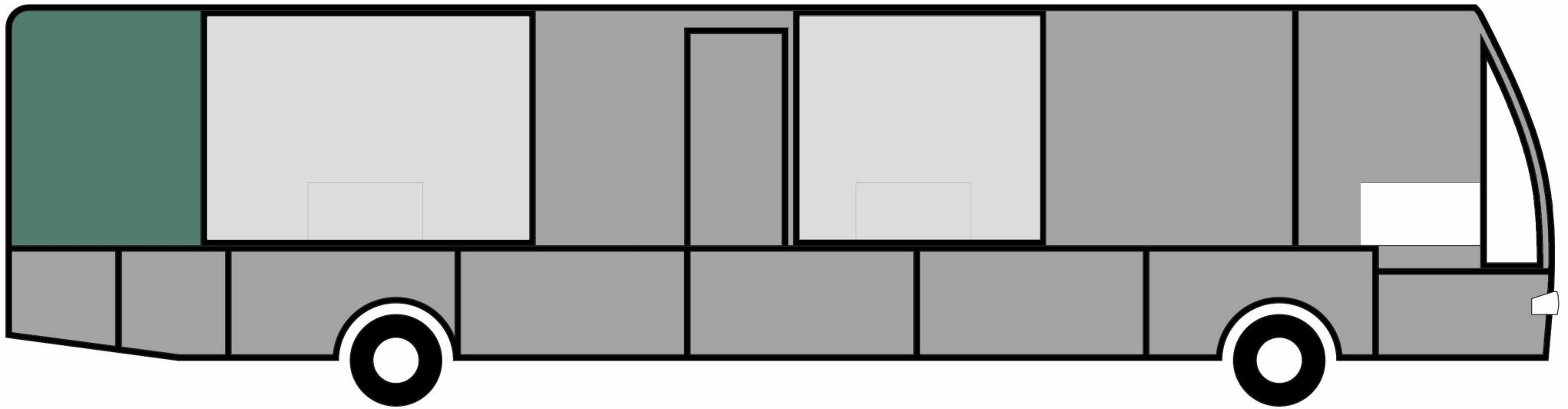
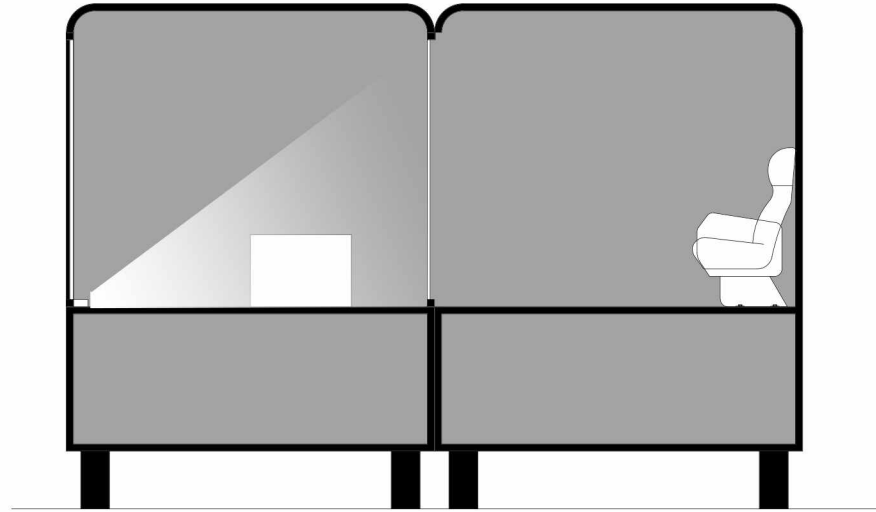
4.7 ΧΤΙΣΜΕΝΟΙ ΣΤΟΝ ΤΟΙΧΟ

Ο ΜΑΥΡΟΣ ΓΑΤΟΣ

«Παρεμπιπτόντως, κύριοι, αυτό... αυτό το σπίτι είναι πολύ καλά χτισμένο». (Μέσα στη λυσσασμένη μου επιθυμία να δείξω ανεμελιά ούτε που ήξερα τι έλεγα.) «Μπορώ μάλιστα να πω εξαιρετικά καλά χτισμένο». Και στο σημείο αυτό, μέσα σε καθαρή φρενίτιδα λεονταρισμού, χτύπησα δυνατά μ' ένα μαστούνι που κρατούσα στο χέρι ακριβώς στο σημείο της τοιχοποιίας πίσω από το οποίο στεκόταν το πτώμα της αξιολάτρευτης γυναίκας μου.

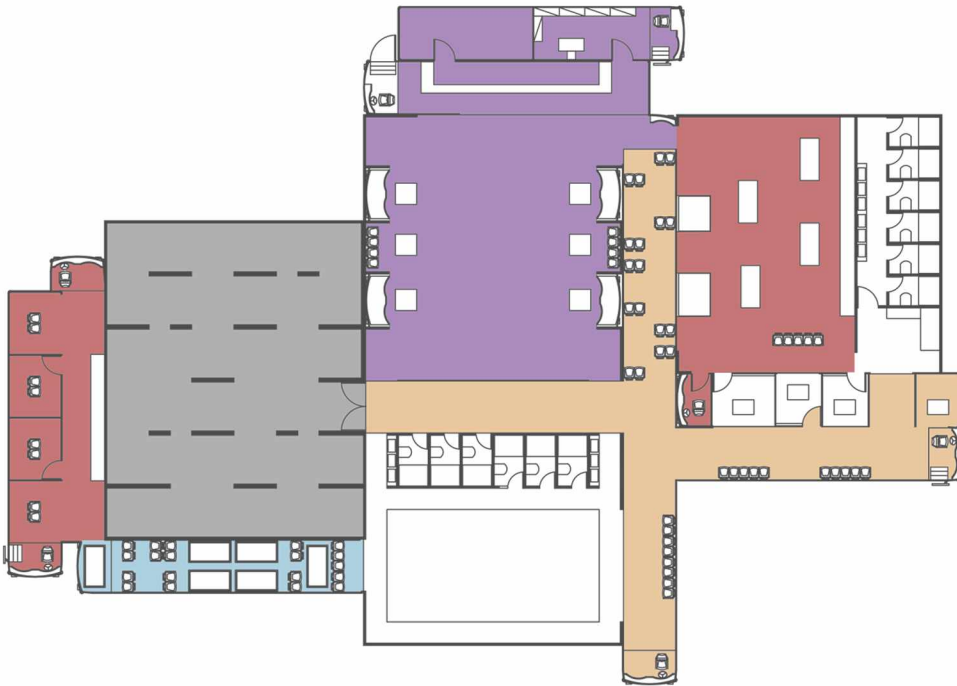
Το πτώμα, ήδη σε μεγάλο βαθμό αποσυντεθημένο και λεκιασμένο με πηγμένο αίμα, στεκόταν ευθυτενές μπροστά στα μάτια μας. Και πάνω στο κεφάλι του, με κατακόκκινο ορθάνοιχτο στόμα και το μοναδικό του μάτι να αστράφτει, καθόταν το αποτρόπαιο τέρας που η πανουργία του με οδήγησε στο φόνο και η προδοτική του φωνή με παρέδωσε στο δήμιο. Είχα χτίσει το τέρας μέσα στον τάφο!





4.8 ΠΡΟΤΑΣΗ ΦΩΤΙΣΜΟΥ

ΤΟ ΠΡΟΣΩΠΕΙΟ ΤΟΥ ΚΟΚΚΙΝΟΥ ΘΑΝΑΤΟΥ



Τα τζάμια των παραθύρων έφεραν υαλογραφίες των οποίων το χρώμα ποίκιλλε, ανάλογα με την απόχρωση που κυριαρχούσε στη διακόσμηση της αίθουσας στην οποία αντιστοιχούσαν. Στην αίθουσα που βρισκόταν στο απώτατο ανατολικό άκρο, για παράδειγμα επικρατούσε το κυανό – και τα παράθυρά της ήταν επιχρωματισμένα μ' ένα ζωηρό γαλάζιο. Η δεύτερη αίθουσα είχε ταπετσαρία και στολίδια πορφυρά – και εδώ οι υαλοπίνακες ήταν πορφυροί. Η Τρίτη ήταν πράσινη, απ' άκρη σ' άκρη, το ίδιο και τα τζάμια. Η τέταρτη ήταν επιπλωμένη και χρωματισμένη πορτοκαλιά, η πέμπτη λευκή, η έκτη βιολετιά. Η έβδομη αίθουσα ήταν καλυμμένη με μαύρες βελούδινες ταπισερί, που κρεμόταν από την οροφή και σκέπαζαν τους τοίχους, πέφτοντας σε βαριές πτυχές πάνω σε ένα χαλί από το ίδιο υλικό και την ίδια απόχρωση. Όμως μόνο σε αυτή την αίθουσα το χρώμα των παραθύρων δεν ανταποκρινόταν στη διακόσμηση. Τα τζάμια εδώ ήταν άλικά στο βαθύ χρώμα του αίματος.

ΛΕΠΤΟΜΕΡΕΙΑ ΔΙΑΔΡΟΜΟΥ



