

(*εἰκ. 4*) διαστάσεων $3.12 \times 2.25 \times 0.58$ μετὰ ἐξεχούσης μονοβάθμου κρηπίδος ὕψους 0.40 καὶ τέλος ὀλίγον περαιτέρω τοῦ βάθρου.

7^{ον}) Τετράγωνον βόθρον θυσιῶν (*εἰκ. 5*), ἐπὶ τοῦ φυσικοῦ βράχου λελαξευμένον.

Παραλλήλως δὲ πρὸς τὴν ἀνασκαφὴν τῆς ἀγορᾶς ἔβαινε καὶ ἡ τοῦ κατὰ τὸ Β. ἄκρον τῆς περιοχῆς τῆς πόλεως κειμένου Φραγκικοῦ ναοῦ, οὐτινος ἀπεκαλύφθη ὀλόκληρον τὸ βορείως τοῦ ἱεροῦ βήματος διαμέρισμα καὶ τμῆμα τοῦ βορείου κλίτους. Ἐντὸς τῆς καλυπτούσης τὸ κλίτος ἐπιχώσεως εὐρέθη ἕν τορνέσιον καὶ μέγας ἀριθμὸς ἀρχιτεκτονικῶν μελῶν — πολυμερῶν πεσσῶν, κιονίσκων, βάσεων, κιονοκράνων, πλαισίων παραθύρων, βεργίων (*pervures*) κλειδῶν σταυροθολίων κλπ.— δι' ὧν θὰ κατορθωθῆ ἡ ἀκριβὴς ἀναπαράστασις τοῦ ἑσωτερικοῦ τῆς ἐκκλησίας, ἐν κατόψει τε καὶ τομῇ. Τὸ ἀνασκαφὴν διαμέρισμα διεσκευάσθη εἰς πρόχειρον μουσεῖον, ἐν ᾧ ἀπετέθησαν μετ' ἐπιμελείας τὰ εὐρεθέντα ἀρχιτεκτονικὰ μέλη.

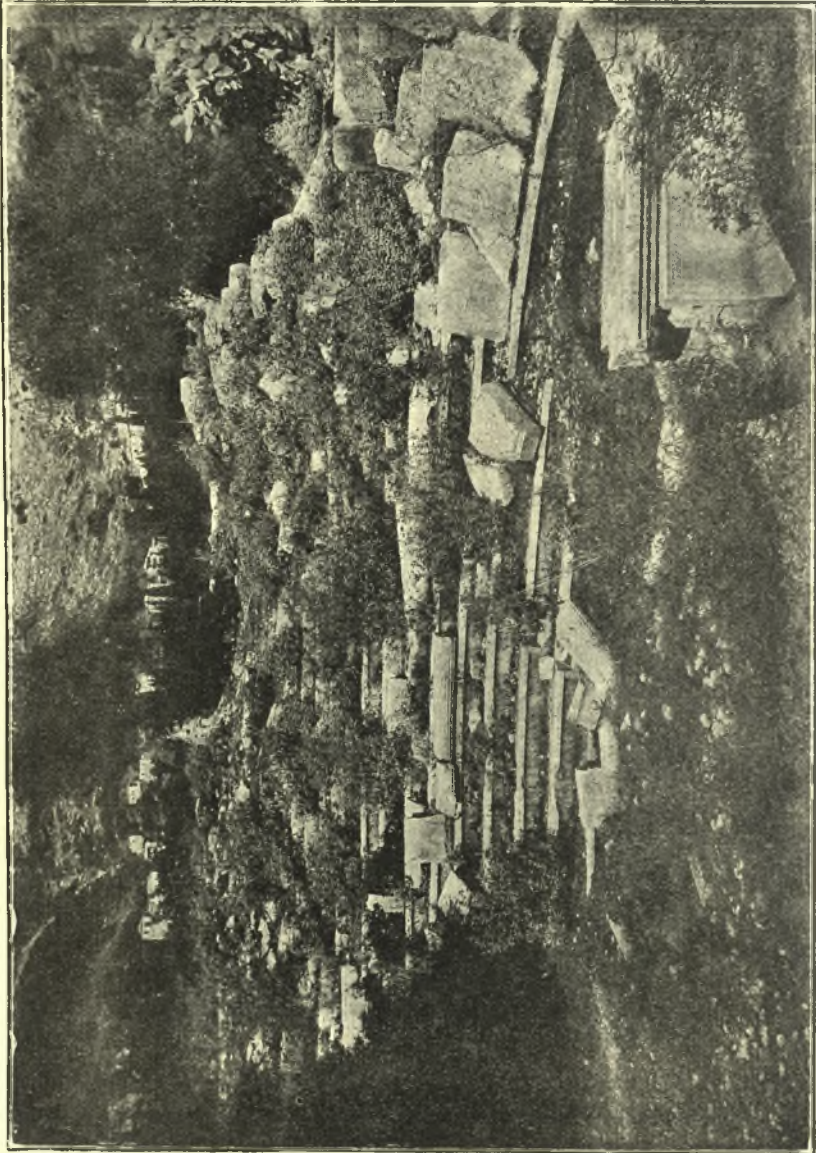
AN. K. ORLANDOS

9. ΑΝΑΣΚΑΦΑΙ ΕΝ ΜΕΣΣΗΝΗΙ

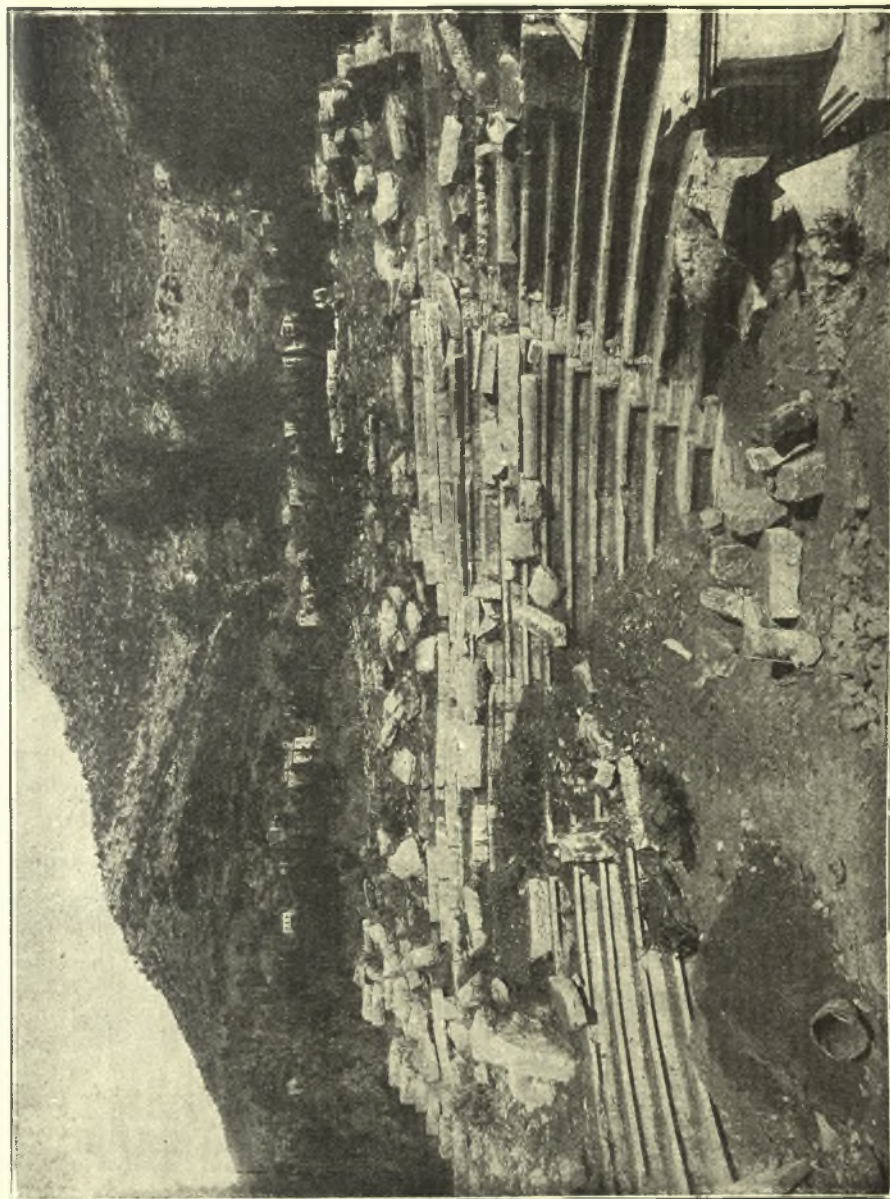
Αἱ κατὰ τὸ ἔτος 1925, μετὰ μακροτέραν ἀπὸ τοῦ 1909 διακοπήν, ἐπαναληφθεῖσαι ἐν Μεσσηνίᾳ ἀνασκαφικαὶ ἐργασίαι, σκοπὸν εἶχον τὴν ἀκριβεστέραν ἐξερεύνησιν τοῦ συνεδρίου καὶ δὴ τοῦ κυρίου αὐτοῦ θεατροειδοῦς διαμερίσματος, τοῦ χρησιμεύοντος ὡς τόπου συνεδριάσεων τῶν συνέδρων τῆς Μεσσηνίης. Ὅτε τὸ 1909 ἐπανέλαβεν ἡ Ἀρχαιολογικὴ Ἑταιρεία δι' ἑμοῦ τὰς ἐν τῷ σπουδαιοτάτῳ τούτῳ ἀρχαιολογικῷ τόπῳ ἐρεῦνας, ἡ ἐργασία εἶχε πρὸ αὐτῆς ἀνεωγμένον τὸ πεδίον τῆς ἀνασκαφικῆς ἐξερευνησεως διὰ τῶν δοκιμαστικῶν σκαφῶν τοῦ Θ. Σοφούλη, τῶν γενομένων τῷ 1895 (Πρβ. Πρακτ. Ἀρχ. Ἑταιρείας 1895, 27 καὶ 1909, 201 ἔ.).

Μετὰ τὴν ἐν ἔτει 1909 ἐξερεύνησιν τῶν συνεχομένων πρὸς τὸ θεατροειδὲς διαμέρισμα ἄλλων δύο διαμερισμάτων τοῦ ὅλου συγκροτήματος, τοῦ ἀπαρτίζοντος τὸ συνέδριον, ὑπελείπετο νὰ ἐξακριβωθῆ ἐν ταῖς λεπτομερείαις αὐτοῦ αὐτὸ τὸ θεατροειδὲς ἐκκλησιαστήριον.

Τὸ διαμέρισμα τοῦτο ἱκανῶς ἐκφαινόμενον τοῦ ἐδάφους καὶ πρὸ τῶν πρώτων δοκιμαστικῶν σκαφῶν, παρέχον δὲ ἀσφαλῆ ἀφειρητρίαν τῆς ἀνασκαφικῆς ἐργασίας τοῦ 1895, φαίνεται ὅτι εἶχε τύχει ἐρεύνης τινός. Ἄλλ' ἐπειδὴ ἡ ἀνασκαφὴ δὲν εἶχε προχωρήσει πολὺ — εἶχον δὲ παρῆλθει ἔκτοτε πολλὰ ἔτη, κατὰ τὴν διάρκειαν τῶν ὁποίων ἡ συμφόρησις τῶν χωμάτων καὶ ἡ ἀγρία βλάστησις κατεκάλυψαν τὰ ἀρχαῖα λείψανα (*εἰκ. 1*), παρέστη ἀνάγκη, ὅπως ἀναλαμβάνομένη ἡ σκαφὴ ἀποκαλύψῃ ὀλοσχερῶς τὸ ἀρχαῖον οἰκοδόμημα καὶ καταστήσῃ τοῦτο προσιτὸν εἰς ἀκριβῆ μελέτην (*εἰκ. 2*). Τοῦτο δὲ καθί-



Εἰκ. 1. Κατάστας τοῦ συνεδρίου πρὸ τῶν ἐργασιῶν τοῦ 1925.



Εἰκ. 2. Ὀψις τοῦ συνεδρίου μετὰ μερικὴν ἀποκάλυψιν τῆ 1925.

στατο τοσούτω μᾶλλον ἐπιτακτικόν, καθ' ὅσον δὲν ὑπῆρχε σαφῆς εἰκὼν τοῦ κτίσματος, ἀπορρέουσα ἐκ τῶν προγενεστέρων ἐργασιῶν.

Ἡ κατὰ τὸ 1925 παρουσία ἐν Μεσσηνίᾳ τοῦ σχεδιαστοῦ Γ. Εὐγενίου καὶ τοῦ φωτογράφου Πετρίτση διηκούλυε τὴν ἀποτύπωσιν καὶ διάσωσιν τῶν ἀποτελεσμάτων τῆς μηνιαίας ταύτης ἀνασκαφῆς.

Κατὰ τὸ 1925 ἡ ἀποχωμάτωσις προέβη εἰς τὴν σχεδὸν ὀλοσχερῇ ἀποκάλυψιν τοῦ κοίλου, τῆς ὀρχήστρας καὶ τοῦ σκηνικοῦ διαμερίσματος τοῦ οἰκοδομήματος ὡς καὶ τῶν ἑκατέρωθεν εἰς αὐτὸ προσόδων, αἱ ὁποῖαι, διὰ τὰ διάφορα ἐπίπεδα, εἶναι τοῦτο μὲν ἀπλῶς ἐπίπεδοι, τοῦτο δὲ κλιμακωταί

Ἡ ὅλη ὄψις τοῦ οἰκοδομήματος εἶναι πλήρως θεατροειδῆς, μόνον δὲ ἐν τῷ εἰς τὴν σκηνὴν τοῦ θεάτρου ἀντιστοιχοῦντι διαμερίσματι ἑλλείπουσι τὰ παρασκήνια.

Κατὰ ταῦτα δὲν εἶναι ἀπρόσφορος ἡ χρῆσις τῶν ὄρων τῶν εὐχρηστούντων διὰ τὰ διάφορα μέρη τοῦ θεάτρου.

Τὸ κοῖλον τοῦ συνεδρίου, ὡς ἀπεκαλύφθη διὰ τῆς τελευταίας ταύτης σκαφῆς, διαιρεῖται διὰ διαζώματος καὶ στενωτέρου τινὸς δρόμου εἰς δύο μέρη, εἰς τὸ κατώτερον καὶ εἰς τὸ ἀνώτερον (*εἰκ. 3*). Τὰ δύο ταῦτα μέρη εἶναι διάφορα κατὰ τὸ μήκος τῆς ὑποτεινούσης, εἶναι δὲ τὸ μὲν κατώτερον μεγαλύτερον, τὸ δὲ ἀνώτερον μικρότερον.

Τὸ κατώτερον μέρος πρὸς τούτοις περιλαμβάνει ἐδώλια, ἐν ᾧ τὸ ἀνώτερον οὐδὲν παρουσιάζει λείψανον καθισμάτων. Ἐξ ἐνδείξεων τινῶν ὁρμώμενος πιστεύω ὅτι τὸ ἀνώτερον τοῦτο διαμέρισμα εἶχε πιθανῶς ξύλινα θρανία, ἐπιφυλάσσομαι δὲ νὰ διαλάβω περὶ αὐτοῦ ἐν λεπτομερεστέρᾳ πραγματεία.

Τὸ κατώτερον μέρος, διατηροῦν κατὰ τὸ πλεῖστον ἀρτίαν τὴν ἀρχικὴν αὐτοῦ κατάστασιν, εἶναι περίπου ἡμικυκλικόν, ἔχει ἕνδεκα σειρὰς λιθίνων ἐδωλίων καὶ διαιρεῖται διὰ δύο κλιμάκων εἰς τρεῖς κερκίδας. Κατὰ τὰ πέρατα τοῦ κοίλου ὑπάρχουσιν ἄλλαι δύο κλίμακες πλασιοῦσαι αὐτὸ καὶ διευκολύνουσαι τὴν κυκλοφορίαν.

Ἡ πρὸς τὴν ὀρχήστραν πρόσσδος ἐπραγματοποιεῖτο ἐκ δυσμῶν μὲν, ὅπου τὸ ἐπίπεδον τῆς ὀρχήστρας ἦτο τὸ αὐτὸ περίπου πρὸς τὸ ἐπίπεδον τοῦ ἕξω τοῦ συνεδρίου χώρου, δι' ἀπλῆς θύρας πλάτους περίπου 2.00 μ. καὶ παρόδου, ἕξ ἀνατολῶν δέ, ὅπου τὸ ἐπίπεδον τῆς ἕξωθεν διερχομένης ποτὲ ὁδοῦ εἶναι ὑψηλότερον τοῦ ἐπιπέδου τῆς ὀρχήστρας, διὰ θύρας καὶ κλίμακος, πλάτους περίπου 2.35, ἐχούσης δέκα βαθμίδας καὶ ἐπιμελῶς κατεσκευασμένας τὰς παρειάς (*εἰκ. 4*).



Εἰκ. 3. Διάζωμα, δρόμος καὶ ἄνω μέρος τοῦ κοίλου τοῦ συνεδρίου κατὰ τὸ 1925.

Ἡ εἰς τὸ ὑπὲρ τὸ διάζωμα ἀνώτερον ἡμισυ τοῦ κοίλου εἴσοδος συνετελείτο ἀπ' ἀνατολῶν μὲν δι' ἀπλῆς θύρας, καθ' ὅσον τὸ ἐπίπεδον τῆς ἔξωθεν ὁδοῦ συνέπιπτε πρὸς τὸ ἐπίπεδον τοῦ δρόμου τοῦ διαζώματος— ἀπὸ δυσμῶν δὲ διὰ κλίμακος ἐσωτερικῆς ἀρχομένης ἀπὸ τῆς δυτικῆς παρόδου καὶ κατεσκευασμένης ἐντὸς τοῦ σώματος τοῦ κοίλου καὶ κατὰ τὰ δυτικὰ αὐτοῦ κρᾶσπεδα (εἰκ. 5). Παρὰ τὰς προσβάσεις ταύτας φαίνεται ὅτι ὑπῆρχε κατὰ τὸ ΒΔ πέρασ τῆς δυτικῆς πλευρᾶς τοῦ συνεδρίου καὶ ἕτερα ἔξωτερικὴ κλίμαξ, ἄγουσα εἰς τὸ ἀνώτερον ἡμισυ τοῦ κοίλου. Ἄλλ' ἡ λεπτομερεία αὕτη δὲν ἐξηκριβώθη ἀκόμη ἐν πάσῃ λεπτομερείᾳ, ἔνεκα τῆς ἐν τῷ σημείῳ ἐκείνῳ συσσωρεύσεως μεγάλων ὀγκολίθων.

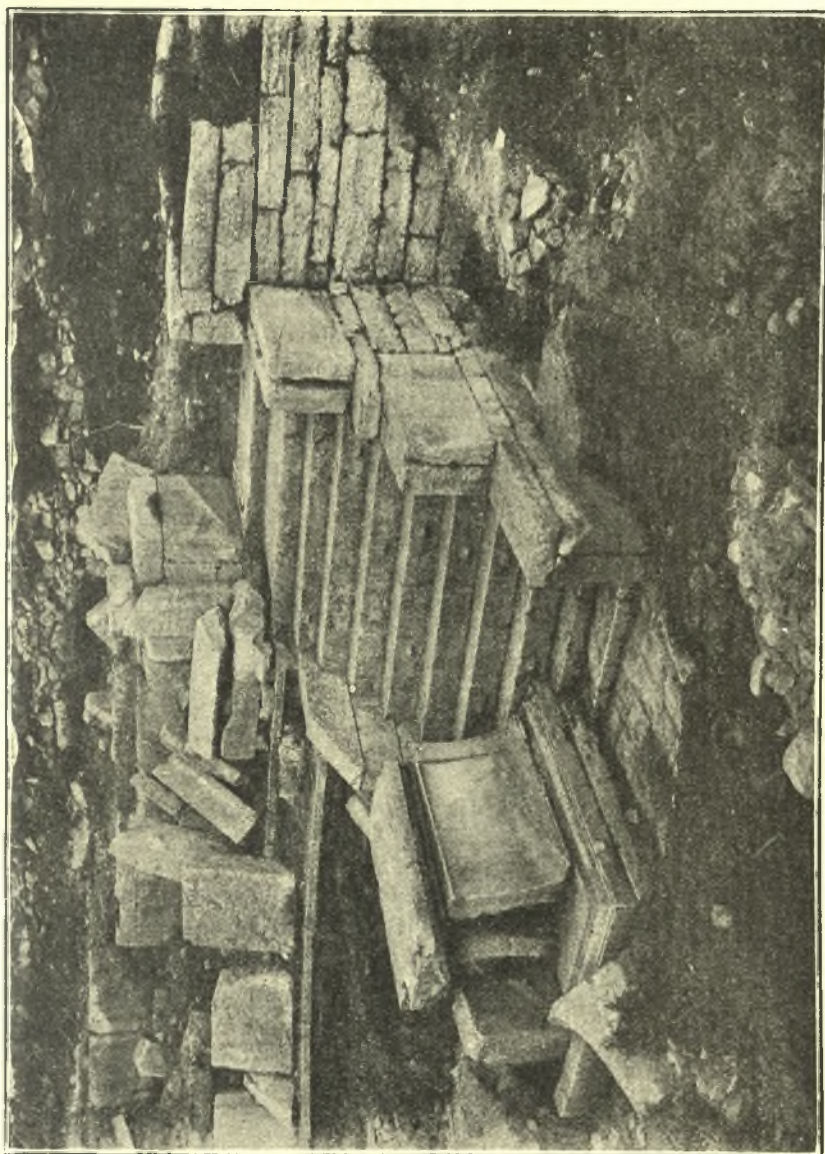
Ἡ ὀρχήστρα εἶναι τέλειος κύκλος, τοῦ ὁποίου ἡ περιφέρεια ἐφάπτεται τοῦ τοίχου τῆς σκηνῆς. Ἡ διάμετρος τῆς ὀρχήστρας εἶναι μ. 9.70. Τὸ δάπεδον αὐτῆς εὐρέθῃ ἐπεστρωμένον διὰ τετραγώνων πλακῶν λευκῶν, ὑπερύψθων καὶ ὑποκυάνων, κανονικῶς ἐναλλασσομένων, διαστάσεων δὲ ἐκάστης 0.39 μ.

Ἡ «σκηνή» χωρίζεται ἀπὸ τῆς ὀρχήστρας διὰ προσκηνικοῦ τοίχου, ἀργολίθου κατασκευῆς, ἔχοντος τρεῖς θύρας, ἐκ τῶν ὁποίων ἡ μὲν μεσαία ἔχει πλάτος 1.35 αἱ δὲ ἑκατέρωθεν ταύτης ἄλλαι δύο 0.05.

Ἡ κατασκευὴ τοῦ προσκηνικοῦ τούτου τοίχου εἶναι οὕτω πρόχειρος, ὥστε δὲν ἀνταποκρίνεται πρὸς τὴν ἐπιμελῆ κατασκευὴν τοῦ ἑπολοίου συνεδρίου. Ἄλλ' ἔὰν λάβωμεν ὑπ' ὄψιν ὅτι ἡ τε ἔξωτερικὴ καὶ ἡ ἐσωτερικὴ ἐπιφάνεια τοῦ τοίχου ἦτο πάντως κεκαλυμμένη δι' ἐπιχρίσματος, τότε δυνάμεθα νὰ εἰκάσωμεν ὅτι ἡ ὄψις αὐτοῦ δὲν θὰ εὐρίσκετο εἰς ἀντίθεσιν πρὸς τὴν ἄλλην παράστασιν τοῦ οἰκοδομήματος. Ὅτι τὸ προσκηνιον τοῦτο ἦτο ἐν τῷ ἀρχικῷ σχεδίῳ τοῦ συνεδρίου καὶ δὲν προσετέθη μεταγενεστέρως, ὥστε ἐκ τούτου νὰ ἐρμηνεύσωμεν τὴν πρόχειρον αὐτοῦ οἰκοδομίαν, ἐμφαίνεται καὶ ἐκ τίνος ἐξέχοντος λίθου τοῦ ἔξωτερικοῦ δυτικοῦ τοίχου τοῦ συνεδρίου, συνδέοντος τοῦτον μετὰ τοῦ πρὸσκηνοῦ τοίχου, ὡς καὶ ἐκ τῆς ἀρχῆθεν ὑπάρξεως ἰδίᾳ κλίμακος κατὰ τὴν ἀνατολικὴν πλευρὰν τοῦ συνεδρίου, ἡ ὁποία ὠδήγει ἀπ' εὐθείας ἐκ τῆς ὁδοῦ εἰς τὴν σκηνήν.

Κατὰ τὰς ἐργασίας τοῦ 1925 ἀπεκαλύφθη ὡσαύτως ὀλοσχερῶς καὶ μέγα βάθρον ὑστερογενῶς, ὡς εἶναι προφανές, προσιδρυθὲν κατὰ τὴν κάτω δεξιὰν παρεῖαν τῆς ἀνατολικῆς κλιμακωτῆς προσόδου εἰς τὴν ὀρχήστραν (πρβ. ἀνωτέρω τὴν εἰκ. 4).

Ὡς ἐκ τῶν σφζομένων κοιλωμάτων στερεώσεως ἐπὶ τῆς ἄνω ἐπιφανείας τῆς πλίνθου ἐξάγεται ὁ ἐπὶ τοῦ βάθρου ἀνιδρυμένος ἀνδριάς ἦτο ἔφιππος, ἡ δὲ θέσις τῆς ἀνιδρύσεως δεικνύει ὅτι περὶ ἐπιφανοῦς προσώπου πρόκειται.



Εἰκ. 4. Ἀνατολική πρόσοδος εἰς τὴν δρχήστραν τοῦ σινεδρίου.

Ἡ προσθία ἐπιφάνεια τῆς πλίνθου εἶναι ὀλόκληρος ἀποκεκομμένη, ὥστε δὲν ἐσφζετο οὐδὲν ἕλγος τῆς πιθανώτατα ἐπὶ τῆς θέσεως ταύτης εὐρισκομένης

ποτέ ἀναθηματικῆς ἐπιγραφῆς. Ἄλλὰ καὶ ἐπὶ ἄλλων ἀρμοδίων πρὸς τοῦτο ἐπιφανειῶν τοῦ βάρθρου δὲν εὐρέθη ἕχνος τι ἐπιγραφῆς. Ἀπὸ τῆς λυπηρᾶς ταύτης ἐλλείψεως μὲ ἀπήλλαξεν ἐν μέρει ἡ ἀνάμνησίς μου ὅτι κατὰ τὰς ἐργασίας τοῦ 1909 εἶχον ἀνεύρει πρὸς Α. τοῦ συνεχομένου διαμερισματος τοῦ συνεδρίου τεμάχιον παρεμφεροῦς γείσου μετὰ λειψάνων ἐπιγραφῆς (ΠΑΕ 1909, 204). Ἡ προσκόμισις τοῦ λίθου ἐκ τοῦ μουσείου Μεσσηνίας μᾶς παρέσχε τὴν εὐχάριστον ἐπικύρωσιν τῆς ὑπονοίας ὅτι τὸ τεμάχιον ἐκεῖνο προήρχετο ἐκ τοῦ βάρθρου, διότι προσαρμοσθὲν ἀκριβῶς ἐδείχθη ἀνήκον εἰς τὴν δεξιὰν γωνίαν τῆς πλίνθου. Κατὰ ταῦτα ὁ ἔφιππος ἀνδριᾶς τοῦ συνεδρίου σχεῖζεται πρὸς τὸν *Τιβέριον Κλαύδιον Σαιθίδα* τὸν *Ἑλλαδάρχη*. Τὸ σφζόμενον τεμάχιον φέρει τὸ ὄνομα κατ' ὄνομαστικῆν, εἶναι δὲ πιθανὸν ὅτι ὁ Σαιθίδας εἶναι ὁ ἀναθέσας τὸν ἔφιππον ἀνδριάντα. Ὁ ἐκδότης τῶν Μεσσηνιακῶν ἐπιγραφῶν W Kolbe ἐν IG V 1, 1455a συμπλήροί τὰ ἐλλείποντα κατὰ τὴν παρὰ τῷ Κυριακῷ τῷ ἕξ Ἀγκῶνος εὐρισκομένην Μεσσηνιακὴν ἐπιγραφὴν (IG V 1, 1455) ὡς ἑξῆς :

[Τιβ.] Κλαύδιος [Σαιθίδας ἀρχιερεὺς τῶν σεβαστῶν]
[καὶ] Ἑλλαδάρχης [ἀπὸ τοῦ κοινοῦ τῶν Ἀχαιῶν].

Ἐξακριβωθείσης νῦν τῆς θέσεως τοῦ τεμαχίου ἐν τῷ δεξιῷ πέρατι τῆς ἐπιγεγραμμένης ἐπιφανείας ἑξάγεται ὅτι μετὰ τὸ *Ἑλλαδάρχης* ἢ οὐδὲν ὑπῆρχεν ἀναγεγραμμένον ἢ ἐλάχιστόν τι συμπλήρωμα οἷον π. χ. *ἀνέστησεν ἢ ἐκ τῶν ἰδίων*, ὅτι δὲ τοῦ ὀνόματος τοῦ Σαιθίδα Τιβ. Κλαύδιος προηγεῖτο πιθανώτατα ἢ δὴλωσις τοῦ δι' ἀνδριάντος τιμωμένου προσώπου. Κατὰ πᾶσαν πιθανότητα ὁ ἔφιππος οὗτος ἀνδριᾶς παρίστα ἢ Ρωμαῖόν τινα αὐτοκράτορα ἢ καὶ πρόγονόν τινα τοῦ Σαιθίδα.

Περὶ τοῦ Σαιθίδα εἶναι ἀξία λόγου ἢ ἑξῆς πληροφορία τοῦ Πausανίου IV, 32, 2 :

Σαιθίδα δὲ ἑμαυτοῦ πρεσβύτερον ὄντα εὕρισκον, γενομένῳ δὲ οἱ χρήμασιν οὐκ ἀδυνάτω τιμαὶ παρὰ Μεσσηνίων ὑπάρχουσιν ἅτε ἡρωῖ. *Εἰσὶ δὲ τῶν Μεσσηνίων οἱ τῷ Σαιθίδα χρήματα μὲν γενέσθαι πολλὰ ἔλεγον, οὐ μέντοι τοῦτόν γε εἶναι τὸν ἐπιεργασμένον τῇ στήλῃ, πρόγονον δὲ καὶ ὁμώνυμον ἄνδρα τῷ Σαιθίδα. Σαιθίδα* δὲ τὸν πρότερον ἠγήσασθαι τοῖς Μεσσηνίοις φασίν, ἠνίκα ἐν τῇ νυκτὶ Δημήτριός σφισιν ὁ Φιλίππου μηδαμῶς ἐπέλασιν αὐτός τε καὶ ἡ στρατιὰ λανθάνουσιν εἰσελθόντες ἐς τὴν πόλιν.

Σημειωτέον ὅτι παρὰ τῷ Πausανίᾳ ἡ γραφὴ τοῦ ὀνόματος εἶναι *Αἰθίδας*, ἀποκατέστησε δέ, ἐκ τῶν ἐπιγραφῶν (CIG 1318 = IG V 1, 1451) ὀδηγούμενος, τὴν ὀρθὴν γραφὴν Σαιθίδας ὁ Hitzig ἐν τῇ ἐκδόσει τοῦ Πausανίου



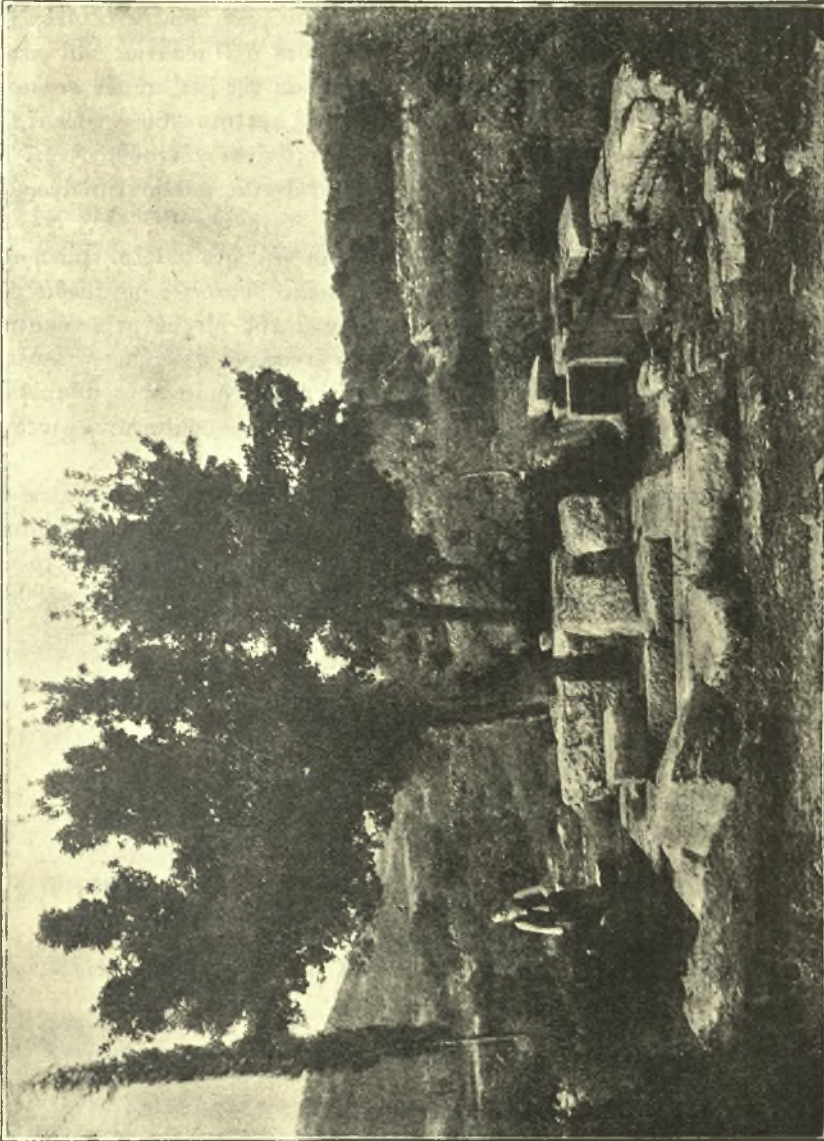
Εἰκ. 5. Κλίμαξ ἀπὸ τῆς δυτικῆς παρόδου εἰς τὸ ἀνώτερον ἥμισυ τοῦ κοίλου.

ΠΙ 1,172. Ἐὰν ὁ ἔφιππος ἀνδριάς ἀνήκεν εἰς τὸν πρότερον Σαιθίδα τὸν στρατηγόν, τότε πάντως τὸ μνημεῖον τοῦτο τοῦ συνεδρίου εἶναι διάφορον τοῦ παρὰ τῷ Πausanία μνημονευομένου, διότι, καὶ ἐὰν δεχθῶμεν ἐκεῖ σύγχυσιν βάρθρου καὶ στήλης, ἀπομένει ἀσυμβίβαστος ὁ τόπος, καθ' ὅσον ὁ Pausanias ἀναφέρει τὸ ἱεροθέσιον ὡς τόπον ἰδρύσεως τῆς στήλης, ἢ ἦτο ἐπιγεγραμμένος ὁ Σαιθίδας ἐκεῖνος.

Τὸ μῆκος τοῦ σωζομένου ἐπιγεγραμμένου τεμαχίου εἶναι 0.23. Τὸ δὲ ὄλον μῆκος τῆς προσθίας πλευρᾶς, ἐπὶ τῆς ὁποίας ἦτο ἡ ἐπιγραφή, ἦτο ὅσον καὶ τὸ ὀλικὸν πλάτος τῆς πλίνθου ἦτοι 9.07. Τὸ σωζόμενον ἄρα τεμάχιον εἶναι περίπου τὸ $\frac{1}{4}$ τοῦ ὅλου ἐπιγεγραμμένου μήκους. Ἐπειδὴ δὲ εἰς μῆκος 0.23 ὑπάρχουσιν ὀκτὼ γράμματα (Κλαύδιος), εἰς μῆκος 0.97 ὑπολογιζομένων καὶ τῶν ἑκατέρωθεν τῶν περάτων τῆς ἐπιγραφῆς πιθανῶν περιθωρίων 0.02 περίπου, ἀνάγκη νὰ ὑπῆρχον 31 περίπου γράμματα ἢ δὲ ἐπιγραφή, ὡς θὰ εἴπω προσεχῶς ἀλλαχοῦ, εἶχεν ἄλλην σύνθεσιν.

Κατὰ τὰς ἐργασίας τοῦ 1925 ἐξηρεύνησα ὡσαύτως καὶ τι τετρατάφιον περὶ τὰ ἑκατὸν μέτρα ἀπὸ τοῦ θεατροειδοῦς συνεδρίου, πρὸς τὰ ΝΔ, κείμενον (εἰκ. 6). Καὶ ἡ θέσις καὶ ἡ κατασκευὴ ἐξαιρουσι τὸ μνημεῖον τοῦτο εἰς σημαντικὸν τῆς πόλεως τόπον, διότι βεβαίως ἡ ταφή ἐντὸς τῆς ἀγορᾶς τῆς Μεσσήνης δὲν δηλοῖ ἀναξίαν λόγου, ἀλλὰ τοῦναντίον σπουδαιοτάτην τὴν αἰτίαν τῆς ταφῆς καὶ τὰ τεθαμμένα ἐκεῖ πρόσωπα ὅλως ἐξαιρετικῆς σημασίας. Εἶναι δὲ προφανὲς ὅτι καὶ τὸ μνημεῖον θὰ ἔλαβε τὴν ἔννοιαν τοῦ ἡρώου μετὰ τῆς συνήθους εἰς τὰ τοιαῦτα μνημεῖα ἡρωϊκῆς λατρείας.

Τὸ προμνημονευθὲν χωρίον τοῦ Pausanίου IV 32,2 λέγει ὅτι «*Σαιθίδα δὲ ἔμαυτοῦ πρεσβύτερον ὄντα εὗρισκον, γενομένῳ δὲ οἱ χρήμασιν οὐκ ἀδυνάτω τιμαὶ παρὰ Μεσσηνίων ὑπάρχουσιν ἅτε ἥρωι κλπ.*». Κατωτέρω παρατηρεῖ, ὡς εἶδομεν, ὁ Pausanias ὅτι ὁ ἐπιγεγραμμένος τῇ στήλῃ ἦτο πρόγονος καὶ ὁμώνυμος τοῦ Σαιθίδα γενόμενος στρατηγὸς τῶν Μεσσηνίων. Εἰς τοῦτον ἄρα πιθανώτερον ἀναφέρονται καὶ αἱ ἡρωϊκαὶ τιμαί. Ἄλλὰ δὲν ὁμιλεῖ ὁ Pausanias περὶ τάφου τοῦ Σαιθίδα ἐν τῇ ἀγορᾷ. Ἡ παράλειψις θὰ μᾶς ἐξέπληττεν ἂν ὁ Pausanias ἐν τῇ ὅλῃ περιγραφῇ τῆς Μεσσήνης ἦτο ἀκριβέστερος καὶ πληρέστερος, ὥστε νὰ μὴ ἦτο δυνατόν νὰ διαφύγη αὐτὸν ἡ λεπτομέρεια αὕτη. Μὴ λησμονῶμεν ὅμως ὅτι ὁ Pausanias οὐδὲ τὸ συνέδριον ἀναφέρει. Ζήτημα εἶναι ἂν τὸ συνέδριον εἶναι νεώτερον τῆς περιγησεως τοῦ Pausanίου, ὥστε νὰ ἐρμηνεύσωμεν οὕτω τὴν παράλειψιν. Δὲν ἀποκλείεται ἄρα ἡ πιθανότης ὅτι τὸ περὶ τοῦ ὁ λόγος μνημεῖον ἀνήκει εἰς τὰ ἐπισημότερα μέλη τῆς οἰκογενείας τῶν Σαιθιδῶν, εἰς τὰ ὅποια ἀπενέμοντο ὑπὸ τῶν Μεσσηνίων ἡρωϊκαὶ τιμαὶ διὰ τε ἄλλας αἰτίας καὶ διὰ τὴν γενναίαν ὑπὲρ τῆς πόλεως διάθεσιν τῆς μεγάλης αὐτῶν περιουσίας.



Εικ. 6. Τάφος έν τή άγορῃ της Μεσσήνης.

Ἄλλὰ καὶ τάφος τοῦ Ἀριστομένουσ μνημονεύει ὁ Πausanías IV 32, 3 ὡς ἔξῃς· Καὶ Ἀριστομένουσ δὲ μνημεῖά ἐστιν ἐνταῦθα· οὐ κενὸν δὲ εἶναι τὸ μνημα λέγουσιν, ἀλλ' ἐρομένουσ μου τρόπον τε ὄντινα καὶ ὁπόθεν Ἀριστομένουσ κομίσαιτο τὰ ὄστᾶ, μεταπέμψασθαι μὲν ἐκ Ῥόδου φασί, τὸν δὲ ἐν Δελφοῖσ θεὸν τὸν κελεύσαντα εἶναι. Διηγείται δὲ μετὰ ταῦτα ὁ Pausanías καὶ περὶ τῶν εἰς τὸν Ἀριστομένη τελουμένων ἐναγισμῶν καὶ τῆσ μετ' αὐτῶν συνδεομένησ μαντείας (πρβ. Pfister Reliquienkult im Altertum 206 ἔ. 519.578).

Λέγων δὲ ὅτι τὸ μνημα τοῦ Ἀριστομένουσ εἶναι «ἐνταῦθα» νοεῖ ὁ Pausanías, ὡσ ἐκ τῆσ ὅλησ συνεχείασ τοῦ λόγου φαίνεται, μᾶλλον τὴν ἀγορὰν ἢ τὴν Μεσσήνην καθ' ὅλου.

Ἄλλὰ τὸ μνημα τοῦ Ἀριστομένουσ φαίνεται ὅτι ἦτο μᾶλλον μονήρησ τάφος, οὐχὶ δὲ πολυτάφιον οἰκογενειακόν. Διὰ τοῦτο δυσκόλωσ δυνάμεθα νὰ ταυτίσωμεν πρὸσ αὐτὸ τὰ εὑρεθέντα ἐν τῇ ἀγορᾷ τῆσ Μεσσήνησ μνηματα. Ἀποκλείων ὅμως τὸ Ἀριστομένουσ μνημα, δὲν ἐννοῶ νὰ θεωρήσω τὸ εὑρεθὲν μνημεῖον ὡσ ἀναμφισβήτητον ἤρωφον τοῦ Σαιθίδα, διότι πρὸσ τοῦτο θὰ ἀπλητοῦντο πλείονα τεκμήρια, τῶν ὁποίων, ἐπὶ τοῦ παρόντοσ τοῦλάχιστον, στερούμεθα.

Ἀνάλογον παράδειγμα τάφου ἐπισήμου εὑρεθέντοσ ἐν ἀγορᾷ πόλεωσ ἔχω πρόχειρον τὸ τῆσ Μιλήτου, ἔνθα πρὸ τοῦ βουλευτηρίου καὶ εἰσ ἀπόστασιν 7.50 μ. ἀπὸ τῆσ ἀνατολικῆσ αὐτοῦ πλευρᾶσ εὑρέθησαν τὰ λείψανα πολυτελοῦσ τιμητικοῦ μνηματοσ (πρβ. Milet II Das Rathaus von Milet (1908) σ. 62. 73).

ΓΕΩΡΓΙΟΣ Π. ΟΙΚΟΝΟΜΟΣ