

κομβία διπλῶς κωνοειδῆ διάτρητα  
καὶ τεμάχιον ὄψιανου λίθου (εἰκ. 2).

Πάντα ταῦτα ἐκομίσθησαν εἰς τὴν Ἀρχαιολογικὴν συλλογὴν Πατρῶν.

Ἐπὶ τῶν ἀγγείων, καίτοι δὲν ἐκαθαρίσθησαν εἰσέτι, ἐπικρατοῦσι τὰ γραμμικὰ κοσμήματα, κύκλοι, δικτυωτὰ τρίγωνα καὶ τὰ παρόμοια, ἀπαράλλακτα ὅπως εἰς τὰ Κεφαλληνιακὰ ἀγγεῖα ὡς καὶ εἰς τὰ ἀγγεῖα τοῦ Λόπεσι καὶ τῆς Ἀγραπιδιάς τῶν Συχενῶν καὶ τὰ τῆς νῦν Πύλου.

Τὰ εἰρηθῆματα ἐπομένως ταῦτα ἀνάγονται εἰς τὸ τέλος τῆς μυκηναϊκῆς περιόδου (περὶ τὸ 1100 π. Χ).

Ἴχνη μυκηναϊκοῦ συνοικισμοῦ ἢ ἀκροπόλεως δὲν ἠδυνήθην νὰ εὑρω καίτοι περιηγήθην τὰ σπουδαιότατα τῶν πέριξ μερῶν.

Λαμβάνοντες τοῦτο ὑπ' ὄψιν ὡς καὶ τὸ ὕψος, εἰς ὃ εὐρίσκεται τὸ μυκηναϊκὸν αὐτὸ νεκροταφεῖον (850 μέτρα περίπου ὑπὲρ τὴν ἐπιφάνειαν τῆς θαλάσσης) δικαιοῦμεθα πιθανῶς νὰ ὑποθέσωμεν ὅτι πρόκειται περὶ παραθεριζόντων κατοίκων νοτιωτέρων μερῶν.

Μετὰ τὰς ἀνασκαφὰς τοῦ Λόπεσι καὶ τῆς Ἀγραπιδιάς τῆς Ἀχαΐας ἡ εὑρεσις καὶ αὐτοῦ τοῦ νεκροταφείου τῆς κάτω Γουμένιτσας ἄγει πλέον εἰς τὸ συμπέρασμα ὅτι ὁ Μυκηναϊκὸς πολιτισμὸς τῆς ἐποχῆς ταύτης τοῦλάχιστον ἦτο εὐρύτατα διαδεδομένος καθ' ἅπασαν τὴν Δυτικὴν Πελοπόννησον καὶ δὴ ἐν Ἀχαΐᾳ, ὅπου ὑπῆρχε μέχρι σήμερον ἰδέα ὅτι δὲν θὰ εὐρίσκοντο ἴχνη αὐτοῦ.

Ἐλπίζω ὅτι προσεχῶς καὶ ἀλλαχοῦ θὰ ἀναγγείλω τὴν ἀνακάλυψιν ἑτέρου μυκηναϊκοῦ νεκροταφείου.

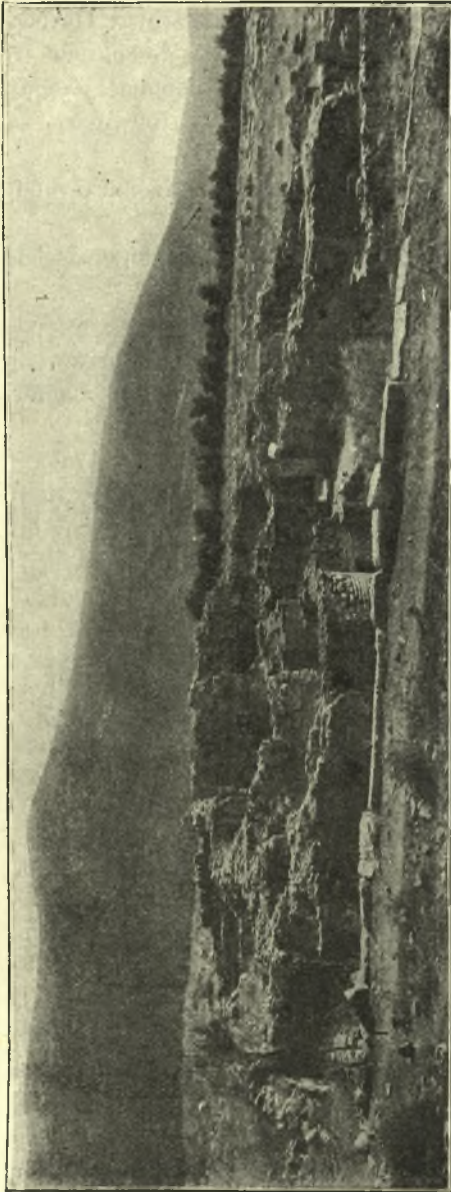
Ν. ΚΥΠΑΡΙΣΣΗΣ

#### 7. ΑΝΑΣΚΑΦΑΙ ΑΣΚΛΗΠΕΙΟΥ ΕΠΙΔΑΥΡΟΥ

Ὁ περὶ τῶν κατὰ τὸ λῆξαν ἔτος 1925 ἀνασκαφῶν ἐν Ἐπιδαύρῳ λόγος, μὴ στηριζόμενος ἐπὶ ἀφθόνων ἀρχιτεκτονικῶν σχεδίων καὶ ἐπὶ φωτογραφικῶν ἀπεικονίσεων, εἶνε ἀτελής· διὰ τοῦτο διὰ βραχέων ἐκθέτω τὰ κατὰ τὰς ἐργασίας ταύτας.

Παρὰ τὴν μεγάλην ἐν τῷ Ἱερῷ δεξαμενὴν καὶ πλησίον τῶν δύο κατὰ τὰ προηγούμενα ἔτη ἀνακαλυφθέντων ρωμαϊκῶν λουτρῶν (θερμῶν) ἀνεκαλύφθησαν διὰ τάφρων οἱ τοῖχοι μεγάλου καὶ ὄχι οὐκίσιματος κειμένου κατὰ τὴν βορείαν πλευρὰν τοῦ ὄροπεδίου τοῦ Ἱεροῦ. Τὸ πολυδαίδαλον καὶ παράδοξον τοῦτο κτίσμα, ὅπερ κεῖται ἀκριβῶς ἀπέναντι τῶν Προπυλαίων τοῦ Ἱεροῦ, ἀπέναντι δηλ. τῆς μόνης ἀπὸ τῆς πόλεως Ἐπιδαύρου εἰς τὸ Ἱερὸν ἀγοῦσης ὁδοῦ, φαίνεται ὅτι ἦτο, ἐν μέρει τοῦλάχιστον, ὄχι ὑρωματικὸν ἔργον, χρησιμεῦον πρὸς ἀμυναν τῶν ἐν τῷ Ἱερῷ κατὰ πολεμίων καὶ ἰδίως κατὰ τῶν ἀπὸ

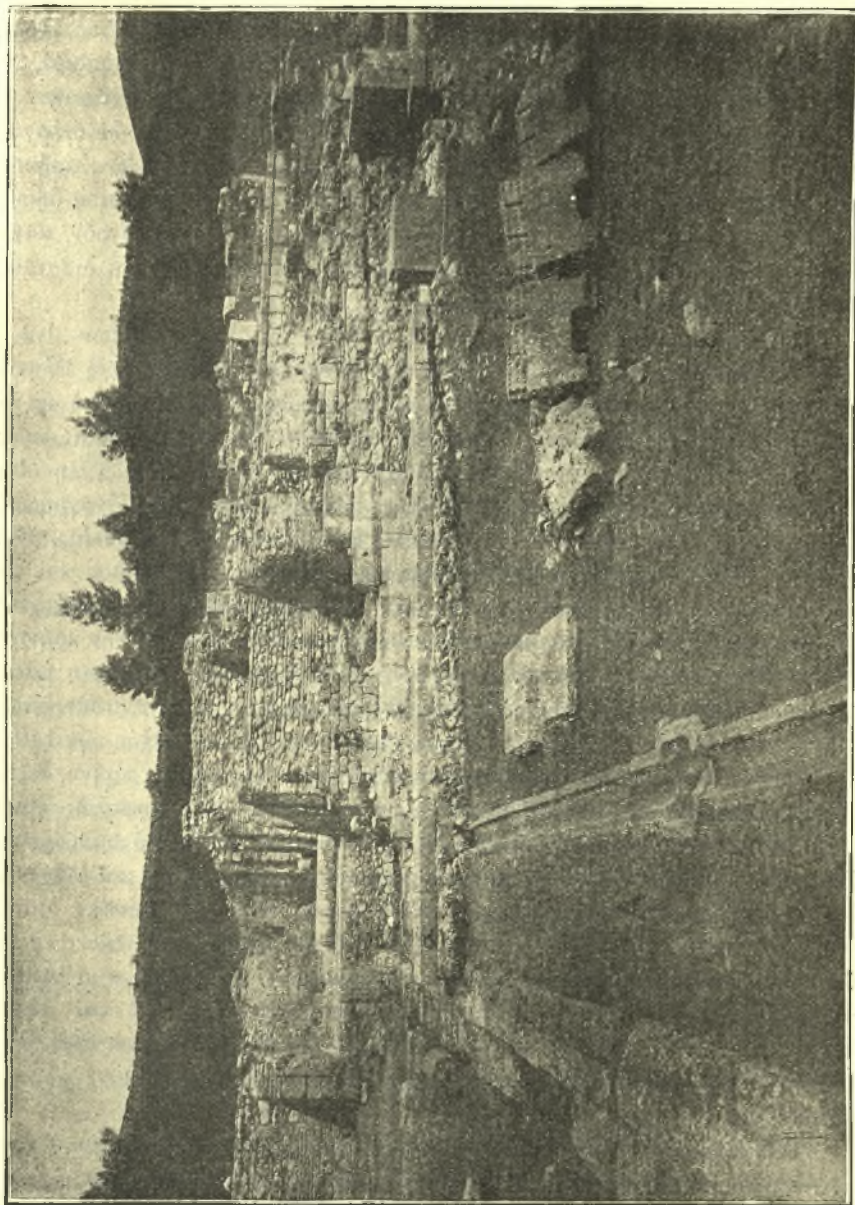
θαλάσσης ἐρχομένων πειρατῶν, οἵτινες πολλὰς ἐπήνεγκον τῷ Ἱερῷ συμφορὰς.



Εἰκ. 1. Θέρμαι τοῦ ἐν Ἐπιδαύρῳ Ἀσκληπείου.

Ἄλλ' ἡ κυρία ἐργασία τοῦ ἔτους ἦτο ἡ περάτωσις τῆς ἀνασκαφῆς καὶ ἐρεύνης τοῦ ἀπὸ τῶν παλαιότερων ἀνασκαφῶν ἐν μέρει ἀνεσκαμμένου τρίτου ρωμαϊκοῦ βαλανείου, ὅπερ κεῖται ἀκριβῶς ἐπὶ τῆς βορειοανατολικῆς γωνίας τοῦ Ἱεροῦ καὶ εἶναι ἐκτισμένον ἐπὶ μεγάλης ἐξ ἑλληνικῶν χρόνων προερχομένης Στοᾶς. Εἶχε καὶ τὸ οἰκοδόμημα τοῦτο, ὑπόκαυστα, ἦτο ἄρα θέρμαι καὶ ὁμοιάζει ἐν τοῖς πλείστοις πρὸς τὰς δύο ἀνωτέρω μνημονευθείσας θέρμας, διατηρεῖται ὅμως κάλλιον ἐκείνων, εἶνε ἀρχαιότερον καὶ παρέχει ἡμῖν πολλὰς περὶ τῶν καθ' ἕκαστα εἰδήσεις, δι' ὧν μέγαν συμβάλλεται πρὸς ἐξακρίβωσιν τῶν κατὰ τοὺς μ. Χ. χρόνους Ρωμαϊκῶν ἐν Ἑλλάδι λουτρῶν. Ἰδίως παρέχει ἡμῖν ἀκριβῆ, πλήρη καὶ λεπτομερῆ εἰκόνα τῶν ὑποκαύστων διὰ τῆς καλῆς τούτων διατηρήσεως, διότι ἐνιαχοῦ σφίζονται καὶ οἱ κιονίσκοι οἱ ὑποβαστάζοντες τὰ δάπεδα τῶν δωματίων καὶ αἰθουσῶν. Πολυτελὴς δ' εἶνε ἡ διακόσμησις τοῦ ἀνωγαίου. Τὴν μεγάλην αἰθουσαν ἐκόσμουσαν τέσσαρες μονόλιθοι ἐκ πορφυρίτου λίθου κίονες. Τὸ δάπεδον αὐτῆς καὶ τὰ τῶν παρακειμένων αὐτῇ

δωματίων εἶνε ἐπεστρωμένα διὰ μωσαϊκῶν. Τῶν ἄλλων δὲ διαμερισμάτων



Εικ. 2. 'Η πρό των Θεμίων τῆς 'Επιδάφρου στοά.

τὰ δάπεδα εἶνε ἐπεστρωμένα τὰ μὲν διὰ μαρμαρίνων πλακῶν, τὰ δὲ διὰ τετραγώνων πλίνθων. Οἱ τοῖχοι ἦσαν ἐπενδεδυμένοι διὰ μαρμαρίνων πλακῶν, ὧν αἱ ἐπενδύουσαι τὸ κάτω μέρος αὐτῶν, ἔφερον καὶ γραμμικὰς γλυφάς. Πρὸς τοῖς μετὰ μωσαϊκῶν δωματίοις, ἐφάνη ἐφέτος ὅτι καὶ ἄλλο ἔχει μωσαϊκόν, ἐν ᾧ ἀπαντᾷ τὸ πρῶτον ἐν τῷ προκειμένῳ οἰκοδομήματι καὶ χρῶμα κίτρινον.

Προχωρήσασα δὲ ἡ σκαφή πρὸς νότον ἔδειξεν ὅτι αἱ περὶ ὧν ὁ λόγος θέρμαι συνέχονται μετ' ἄλλων κτισμάτων, δεξαμενῶν, ὑδραγωγείων, κρήνης καὶ παντοίων κατασκευασμάτων, εἰς ἃ κατέρρεον τὰ ἐκ τοῦ Ἄραρχαίου ὄρους ὕδατα, ἅτινα ἀπὸ μεγάλου ὑδραγωγείου διωχετεύοντο ἀνὰ τὸ Ἴερόν, κατὰ παντοίας διευθύνσεις, διὰ πολλῶν ὑποκειμένων, ὑπερκειμένων καὶ διασταυρουμένων λιθίνων καὶ χαλκῶν σωλήνων.

Περισπούδαστον δὲ τῶν περὶ ὧν ὁ λόγος κατασκευασμάτων εἶνε ἡ κρήνη, ἀποτελουμένη ἐκ τριῶν δεξαμενῶν, ὧν ἡ μὲν προέρχεται ἐξ ἑλληνικῶν, ἡ δὲ ἐξ ἑλληνιστικῶν πιθανῶς ἢ ἐκ Ρωμαϊκῶν π. Χ. χρόνων, ἡ δὲ ἐκ μεταγενεστέρων, ὡς φαίνεται, Ρωμαϊκῶν χρόνων. Ἐκ τῆς ἐργασίας πρὸς ἐξερεύνησιν τῆς κρήνης εὐρέθη τριακοντάστιχος ἐπιγραφὴ, ἥς μεγάλη εἶνε ἡ σπουδαιότης ὑπὸ γεωγραφικὴν ἔποψιν. Περιέχει δηλ. αὕτη ἀναγραφὴν θεαροδόκων τοῦ ἱεροῦ τοῦ Ἀσκληπιοῦ ἐν πόλεσι τῆς Μακεδονίας, τῆς Θράκης καὶ τῆς Θεσσαλίας. Εἰς τὰ ὑδραυλικά ταῦτα εἰς τὰς θέρμας καὶ εἰς τὴν κρήνην ἦγε μεγάλη στοά, ἥτις ἀρχομένη ἀπὸ τῆς στοᾶς Κότυος ἀνήρχετο εἰς μῆκος 40μ. ἔκαμπε εἶτα κατ' ὀρθὴν γωνίαν καὶ ἔβαινε πρὸς τὴν κρήνην, ἐφ' ἧς ἀνερχόμενός τις διὰ κλίμακος ἐκ 5 ἢ 6 βαθμίδων κατήρχετο πάλιν δι' ὁμοίας σφζομένης ἐν τῇ ἀντικειμένη πλευρᾷ κλίμακος εἰς τὴν στοᾶν ἐκτεινομένην κατὰ μῆκος τῶν θερμῶν. Μῆκος εἶχεν ἐν ὅλῳ ἡ στοὰ πλέον τῶν 140 μ

Αἱ θέρμαι καὶ τὰ συνεχόμενα αὐταῖς ὑδραυλικά ἔργα, κρήνη, δεξαμεναὶ καὶ ὑδραγωγεῖα, ἀπετέλουν σύνολον κτισμάτων, ὅπερ ἀσφαλῶς εἶναι αὐταὶ αἱ ἐν τῇ ἐπιγραφῇ τοῦ Μικρασιάτου Μ. Ἰουλίου Ἀπελλά ὀνομαζόμεναι *ἀκραι* (= aquae). Ἐκεῖ, «εἰς τὰ νερά» ἐποιοῦντο τὰς διατριβάς καὶ ἐλούοντο ἐν ταῖς θέρμαις οἱ ἐν τῷ ἱερῷ περιδιαβάζοντες καὶ οἱ ὑπὸ θεραπείαν διατελοῦντες ἀσθενεῖς. Τὸν Ἀπελλᾶν διέταξεν ὁ θεὸς «*πρὸς ταῖς ἀκραις ἐν βαλανείῳ προστρίβεσθαι τῷ τοίχῳ*». Παρακατιῶν δ' ἀφηγγεῖται ὁ Ἀπελλάς πῶς ἐθεραπεύθη ὑπὸ τοῦ θεοῦ: «*ῥῆμην*», λέγει, *(νά)πυῖ καὶ ἀλσιν κεχρημένος ὄλος, ἐξιέναι ἐκ τοῦ Ἀβάτου, παιδάριον δὲ ἠγεῖσθαι θυμιατήριον ἔχον ἀτμίσο[ν] καὶ τὸν ἱερέα λέγειν «τεθεραπεῦσαι», χρεὴ δὲ ἀποδιδόναι τὰ ἱατρα*» (F. d'Epidaur. σ. 33 ἀρ. 5).

Τοῖς εἰρημένοις προσθέτω ὅτι ὑπὲρ τὰς θέρμας καὶ ἐν συνεχείᾳ μετὰ τούτων, ἐγένοντο ὡσαύτως σκαφικαὶ ἔρευναι ἐν οἰκοδομήματι ἑλληνικῆς ἢ ἑλληνιστικῆς ἐποχῆς, οἰκοδομηθέντι καὶ διασκευασθέντι κατὰ τοὺς ρωμαϊκοὺς χρόνους. Αἱ ἐργασίαι αὐταὶ ἄγουσί με εἰς τὸ συμπέρασμα ὅτι τὸ οἰκοδόμημα

εἶνε ἴσως τὸ Ἐπιδότειον, οὗτινος ἔχω εὐρεῖ πρὸ ἐτῶν ἐπιγραφὴν ἀναγράφουσαν τὰς δαπάνας τῆς τοιχοδομίας. Ἄλλ' ὁ Πausanias παραδίδει (II 27) ὅτι ὁ Ἄντωνῖνος ᾠκοδόμησεν ἐν τῷ ἱερῷ σὺν τοῖς ἄλλοις ἱερὸν θεῶν Ἐπιδώ(sic)των, συνάγεται δ' ἐκ τούτου, ὅπερ καὶ ὡς πρὸς τὴν στοᾶν Κότυος συμπεράσμα, ὅτι δηλ. κατεστραμμένον ὄν τὸ Ἐπιδότειον ἀνωκοδόμησε καὶ διεσκεύασεν ὁ Ἄντωνῖνος. Ἡ τοιχοδομία δὲ τῆς στοᾶς τοῦ Κότυος εἶνε ἀκριβῶς ὁμοία τῇ τοῦ περὶ οὗ ὁ λόγος οἰκοδομήματος.

Π. ΚΑΒΒΑΔΙΑΣ

## 8. ΑΝΑΣΚΑΦΑΙ ΕΝ ΣΤΥΜΦΑΛΩΙ (1925)

Αἱ κατὰ τὸ ἔτος 1925 ἐνεργηθεῖσαι ἐν Στυμφάλῳ ἀνασκαφαὶ ἐστράφησαν ἀφ' ἑνὸς μὲν περὶ τὴν τελειοτέραν διευκρίνησιν τῶν περὶ τὸν κατὰ τὸ παρελθὸν ἔτος ἀποκαλυφθέντα πρόστυλον ναὸν (ΠΑΕ 1924) κτισμάτων τῆς ἀγορᾶς, ἀφ' ἑτέρου δὲ περὶ τὴν ἀποκάλυψιν νέων οἰκοδομημάτων, συνταχθέντος καὶ τοῦ παρατιθεμένου ἐνταῦθα γενικοῦ τῆς ἀγορᾶς τοπογραφικοῦ διαγράμματος (παρένθετος πίν. 1).

Καὶ ἐκ μὲν τῶν κατὰ τὸ 1924 ἀποκαλυφθέντων κτιρίων ἠρευνήθη ἐφέτος λεπτομερέστερον:

1) Ἡ κρήνη, ἥς εὐρέθη καὶ δευτέρα, συμμετρικὴ κλίμαξ καθόδου εἰς τὸ ἐπίπεδον τῆς ὑδροληψίας ὡς καὶ ἡ ἀρίστης ἐργασίας εὐθυντηρία τοῦ κρουνοφόρου παραφράγματος τῆς δεξαμενῆς, (εἰκ. 1), στοιχεῖα δι' ὧν καθωρίσθη τελείως τὸ σχέδιον τῆς κρήνης, τοῦλάχιστον ἐν κατόψει (εἰκ. 2).

2) Τὸ πρὸς Δ τῆς μεγάλης κατατομῆς κυκλοτερές κτίσμα, ὅπερ ἀπεδείχθη, ὅτι ἀπετέλει πύργον τοῦ περιβάλλοντος τὴν πόλιν τείχους, οὗτινος οὕτως ἀποκατέστη ἡ συνέχεια μέχρι τῆς συναντήσεως αὐτοῦ μετὰ τοῦ περιβάλλοντος τὴν ἀκρόπολιν φρουρίου (ᾄρα γενικὸν διάγραμμα πίν. 1).

Νέα δ' εὐρήματα ἤγαγεν εἰς φῶς ἡ ἐφετινὴ σκαφὴ τὰ ἑξῆς:

1<sup>ον</sup>) Τὴν πύλην εἰσόδου εἰς τὴν πόλιν, τῶν ἀπὸ Μαντινείας καὶ Φενεοῦ ἐρχομένων (πίν. 1).

2<sup>ον</sup>) Ὁρθογώνιον κτίσμα παραπλεύρως τοῦ ναοῦ, ἴσως περίβολον αὐτῆς προσηρημένης τῷ ἱερῷ (πίν. 1).

3<sup>ον</sup>) Τρία τετράγωνα βάρθρα στοᾶς ἐκ τετραγώνων πεσσῶν, παρὰ τὴν Ν. γωνίαν τοῦ τείχους (πίν. 1).

4<sup>ον</sup>) Μέγα ὀρθογώνιον, ἀγνώστου χρήσεως, οἰκοδόμημα, ἐντὸς τῆς μεγάλης κατατομῆς (πίν. 1). Ἡ ὀπισθία πλευρὰ τοῦ κτίσματος τούτου, ἀπέχουσα τοῦ βράχου 0.90 ἀπετέλει τὴν ἑτέραν τῶν παρειῶν δεξαμενῆς, ὡς ἀποδεικνύεται ἐκ τοῦ ὑδραυλικοῦ ἐπιχρίσματος, ὑφ' οὗ καλύπτεται. Ἐντὸς τῆς δεξαμενῆς