

## ΑΝΑΣΚΑΦΗ ΕΙΣ ΝΙΡΟΥ ΧΑΝΙ ΚΡΗΤΗΣ

Ἡ ἀνασκαφή τοῦ ἡγεμονικοῦ οἴκου τοῦ εἰς θέσιν Νίρου Χάνι σχεδὸν ἐπερατώθη· ὑπολείπεται μόνον ὁ καθαρισμὸς ἐκ χωμάτων καὶ λίθων δωματίων τινῶν, τὰ ὁποῖα ἀπαιτοῦσιν ἐργασίαν 3—4 ἡμερῶν.

Τὸ μικρὸν ἀνάκτορον συνέκειτο ἐκ 36 δωματίων καὶ διαδρόμων καὶ δύο αὐλῶν, μιᾶς κατὰ τὴν ἀνατολικὴν πλευρὰν μεγάλῃς (εἰκ. 1), ἐξ ἧς καὶ ἡ κυρία εἰς τὸ οἰκοδόμημα εἴσοδος, καὶ μιᾶς κατὰ τὴν νότιον πλευρὰν (εἰκ. 2). Ἀμφότεραι αὐταὶ εἶναι πλακῶστρωτοι διὰ πλακῶν ἐκ κυανοῦ σχιστο-



Εἰκὼν 1.

λίθου· εἰς τὸ νότιον κρᾶσπεδον τῆς ἀνατολικῆς αὐλῆς ἀπεκαλύφθη μικρὰ ἐξέδρα ἐκ τριῶν ἀνάσθμων, καὶ παρ' αὐτὴν εὐρέθη τὸ λίθινον μέγα σύμβολον τῶν διπλῶν κεράτων (εἰκ. 3)· ἐκ τούτου εἰκάζω ὅτι ἐτέλει ἡ ἐξέδρα καὶ τὸ παρ' αὐτὴν

μέρος τῆς πλακοστρώτου ἀλλῆς ἱερὸν τινα σκοπόν, οἶον καὶ οἱ θεατρικοὶ χώροι τῶν ἀνακτόρων Φαιστοῦ καὶ Κνωσοῦ. Εἰς τὴν αὐτὴν ἀλλῆν εὐρέθησαν καὶ δύο φρεατοειδῆ ὀρύγματα βάθους δύο καὶ δύο καὶ ἡμίσεος μέτρων καὶ πλάτους 2 μέτρων χρησιμεύοντα πρὸς ὑποδοχὴν καὶ φύλαξιν τῶν ὑδάτων τῆς ἀλλῆς. Τὸ σωζόμενον ὕψος τῶν τοίχων τοῦ ἀνακτόρου εἶναι 1—

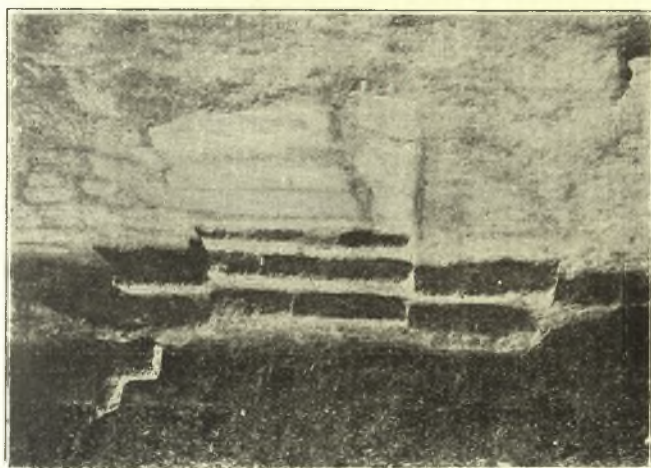


Εἰκὼν 2.

1 1/2 μέτρον. Σύγκεινται δὲ οἱ τοῖχοι εἴτε ἐκ ξεστῶν πύρων λίθων κατ' ἰσοδομικὸν ῥυθμόν, εἴτε ἐξ ἀκατεργάστων λίθων καὶ ἀφθόγου πηλοῦ, εἴτε ἐκ μεγάλων ὀρθογωνίων ὀμων πλίνθων στεροποιηθειῶν πολλαχοῦ ἐκ τοῦ τρομεροῦ πυρός, τὸ ὁποῖον κατέστρεψε καὶ τὸ μικρὸν τοῦτο ἀνάκτορον, ἀπνυθρακῶσαν τὴν ἀφθονον ξυλείαν καὶ ἀσθεστοποιήσαν πολλαχοῦ τοὺς λίθους καὶ εἰς μίαν συμπαγῆ μάζαν πολλαχοῦ μετατρέψαν λίθους καὶ πλίνθους.

Κατὰ τὴν βόρειον πλευρὰν τοῦ οἰκοδομήματος ἀπεκαλύφθησαν καὶ ἐκαθαρίσθησαν αἱ ἀποθήκαι αὐτοῦ, πέντε τὸν ἀριθμόν· ἐν αὐταῖς ὑπῆρχον πίθοι πήλινοι μεγάλοι ἕνεκα ὅμως τῆς μικρᾶς ἐπιχώσεως τῆς πλευρᾶς ταύτης, οἱ πίθοι εἶχον

ἀναμοχλευθῆ καὶ θραυσθῆ διὰ τῆς καλλιιεργείας τοῦ ἀγροῦ καὶ τῆς ἀφαιρέσεως οἰκοδομικοῦ ὑλικοῦ εἰς προγενεστέρως ἐποχάς, καὶ μόνον αἱ βάσεις δέκα ἐξ αὐτῶν εὐρέθησαν κατὰ χώραν· οἱ λοιποὶ εὐρέθησαν τεθραυσμένοι εἰς πολλὰ τεμάχια, ὧν συνέλεξα τὰ σημαντικώτερα φέροντα πλαστικά σπειροειδῆ θέματα καὶ ζώνας. Περὶ τοὺς πίθους συνέλεξα ἀπηνηθρακωμένα ὄσπρια, ἦτοι μικροὺς κυάμους καὶ δύο εἰδῶν ὀρόβους, τὰ ἐν Κρήτῃ σήμερον καλούμενα ῥόσι καὶ παποῦλες. Τινὲς τῶν πίθων πιθανώτατα περιεῖχον ἔλαιον, διότι τὸ χῶμα εἰς τὸν πυθ-

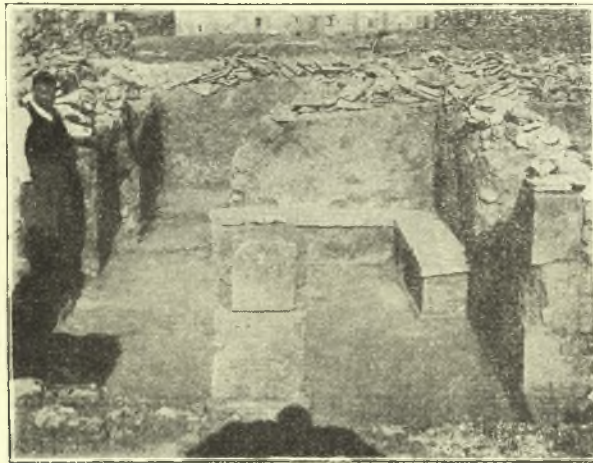


Εἰκὼν 3.

μένα τούτων ἦτο μαῦρον καὶ κεκαυμένον. Τὰ πλείστα τῶν καθαρισθέντων δοματίων εἶνε πλακώστρωτα διὰ γυψίνων πλακῶν, τινὰ δὲ, τὰ σημαντικώτερα, ἔχουσι καὶ ὀρθομυρμάρωσιν ἐκ γυψίνων ἐπίσης πλακῶν· αἱ βάσεις τῶν παραστάδων πασσῶν τῶν θυρῶν εἶναι ἐπίσης ἐκ γύψου καὶ ἔχουσι τὸ γνωστὸν καὶ ἐκ τῶν ἄλλων Κρητικῶν ἀνακτόρων ζητοειδὲς σχῆμα ἢ ἐν σχήματι Γ ἢ Τ, ἐπὶ τῶν ὀπίσθων ἐπάτουσιν αἱ ξύλινοι δοκοί.

Ἐκ τῶν τελευταίων καθαρισθέντων δοματίων τὸ σημαντικώτερον εἶναι τὸ ἔχον τὰ δύο γύψινα ἐδώλια (εἰκ. 4), φω-

τιζόμενον ὑπὸ ἀλλῆς φωταγωγῆς διὰ μέσου τριῶν τετραγώνων στύλων (Pilastres) ἐκ ξηστῶν πύρων λίθων.



Εἰκὼν 4.

Περὶ τὸ κέντρον τοῦ ἀνακτόρου εὐρέθη καὶ κλιμαξὶ δίπτερος φέρουσα εἰς τὸν δεύτερον ὄροφον, ἣς σώζονται σήμερον πέντε ἀναδοχοὶ ἐκ γύψου. Τὸ σημαντικώτερον τῶν μέχρι τοῦδε καθαρισθέντων ὀρυκτιῶν εἶναι τετράγωνον ὄρυκτον 16 περίπου τετραγ. μέτρων διαιρούμενον εἰς 2 ἄνισα μέρη διὰ χαμηλοῦ ἐκ χώματος ἀσβεστωμένου περιθωρίου. Τοῦτο ἦτο τὸ σημειωθὲν Ἱερὸν τοῦ ἀνακτόρου, διότι εἰς τὸ μείζον αὐτοῦ διαμέρισμα εὐρέθησαν 4 χαλκοὶ πελώριοι πελέκεις, δύο μὲν σχεδὸν ἀκέραιοι, οἱ δὲ ἄλλοι δύο εἰς τεμάχια· ὁ μείζων ἔχει μῆκος 1,18, πλάτος 0,63, οἱ δ' ἄλλοι μῆκος περί τὰ 0,94 καὶ πλάτος 0,54. Οἱ πελέκεις ὑπέστησαν ὀξεῖδωσιν μεγάλην. Εἰς τὸ μικρότερον διαμέρισμα τοῦ Ἱεροῦ ἦσαν ἄπειροι κύθιοι πήλινοι ἐν τέφρα καὶ χώματι μέλανι ἐκ καύσεως.

Πάντα τὰ ὀρυκτικά καὶ οἱ διάδρομοι εἶχον καὶ δεύτερον ὄροφον, ὡς ἀσφαλῶς ἐξάγεται ἐκ τῆς εὐρέσεως ἐν τῇ ἀνωτέρᾳ ἐπιχώσει τῶν γυψίνων πλακῶν τῆς στρώσεως τοῦ δευτέρου

ὀρόφου καὶ βράσεων τῶν παραστάδων· μόνον αἱ ἀποθήκαι (εἰκ. 5) φαίνονται μονόροφοι καὶ δι' αὐτὸν ἀκριβῶς τὸν λόγον ἢ ἐπίγειοις κατὰ τὸ μέρος τοῦτο ἦτο ἀδαθής.

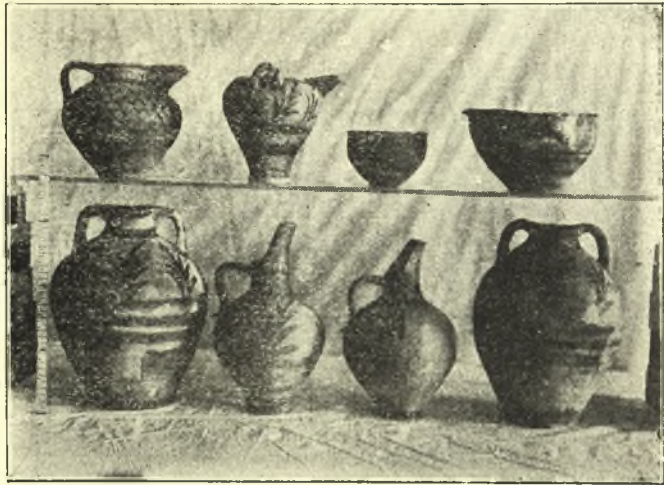


Εἰκὼν 5.

Ἐπίσης πάντα τὰ διαμερίσματα ἦσαν κεκαυονιαμένα καὶ κεχρωματισμένα καὶ τινα τοιχογραφημένα, ἀτυχῶς ὅμως τὰ κοινάματα, πλὴν ἐλαχίστων τεμαχίων, εἶχον καταπέσει καὶ μόνον μικρὰ τεμάχια κατώρθωτα νὰ συλλέξω καὶ μεταφέρω εἰς τὸ Μουσεῖον, ὅπου πρόκειται νὰ καθαρῶσιν καὶ δεῖξωσιν ἡμῖν τὰ εἰκονιζόμενα θέματα.

Ἐκ τῶν πεντήκοντα περίπου εἰς ὄμιον πηλοῦ τριπόδων βωμῶν τῶν εὐρισκομένων εἰς τρία δωμάτια κατώρθωσεν ὁ τεχνίτης τοῦ Μουσείου, ἐλθὼν τῇ προσκλήσει μου ἐπὶ τόπου, νὰ ἐξαγάγῃ μετὰ πολλοῦ κόπου καὶ διασώσῃ περιδαλῶν διὰ γύψου ὁκτὼ μετακομισθέντας εἰς τὸ Μουσεῖον, ὅπου πρόκειται νὰ ἀνασυγκροτηθῶσι πάντες ἦσαν ἐπιμελῶς ἀσθεστοιμένοι καὶ κεχρωματισμένοι διὰ δύο ἢ τριῶν χρωμάτων ἕκαστος.

\* Ἄλλα κινητὰ εὐρήματα εἶναι δεκάδες τινὲς πηλίνων ἀγγείων γραπτῶν (εἰκ. 6) τῆς Ὑστερομινωϊκῆς Α. ἐποχῆς, τεθραυσμέ-



Εἰκὼν 6

νων κατὰ τὸ πλεῖστον καὶ μελλόντων νὰ συγκολληθῶσι καὶ συμπληρωθῶσιν ὑπὸ τοῦ τεχνίτου τοῦ Μουσείου καὶ τινες λίθινοι λαμπτήρες (εἰκ. 7).



Εἰκὼν 7.

Καὶ τὸ μικρὸν τοῦτο ἀνάκτορον ἔχει ὑποστῆ φοβεράν κα-  
ταστροφὴν ἐκ τοῦ πυρός· ἡ ἀφθονὸς ξυλεία, ἣν περιεῖχεν, ἐγένε-  
νετο αἰτία τῆς μεγάλης φθορᾶς αὐτοῦ, καὶ πρὸς διατήρησιν  
αὐτοῦ ἀπαιτεῖται ἄμεσος ἐργασία στερεωτική.

Εἶναι ὅμως ἀνάγκη ὅπως εἰδικὸς ἀρχιτέκτων ἀποσταλῆ ἐπὶ  
τόπου καὶ καταρτίσῃ τὸ σχέδιον τοῦ οἰκοδομήματος πρὸς  
δημοσίευσιν αὐτοῦ ἐν τῇ Ἀρχαιολογικῇ Ἐφημερίδι ἢ τοῖς  
Πρακτικοῖς. Πρὸς τοῦτο παρακαλῶ ὅπως ἡ Σεβ. Ἐταιρεία  
συνεννοηθῆ μετὰ τοῦ Ὑπουργείου τῆς Παιδείας περὶ τῆς ἀπο-  
στολῆς τοῦ ἀρχιτέκτονος.

Πρὸς φύλαξιν τοῦ σπουδαίου μνημείου εἶναι ἀνάγκη νὰ  
ληφθῆ ἄμεσος φροντίς. Τὸ μνημεῖον εὔρισκεται παρὰ τὴν  
κεντρικὴν ἀρτηρίαν Ἡρακλείου Λασιθίου καὶ ἑκατοντάδες ἀν-  
θρώπων διέρχονται παρ' αὐτὸ κατ' ἑκάστην, πολλοὶ τῶν  
ἐποίων ἐνίστε καὶ μετὰ τῶν κτηνῶν αὐτῶν πειρῶνται νὰ εἰσέρ-  
χωνται καὶ τὸ βλέπωσι, βλαδίζοντες ἐπὶ τῶν ἐτοιμορρόπων  
τοιχῶν. Διὰ τοῦτο παρακαλῶ τὴν Σεβ. Ἐταιρείαν ὅπως προσδῆ  
εἰς τὴν ἄμεσον λήψιν τῶν καταλλήλων μέτρων.

Σ. Γ. ΞΑΝΘΟΥΔΙΔΗΣ