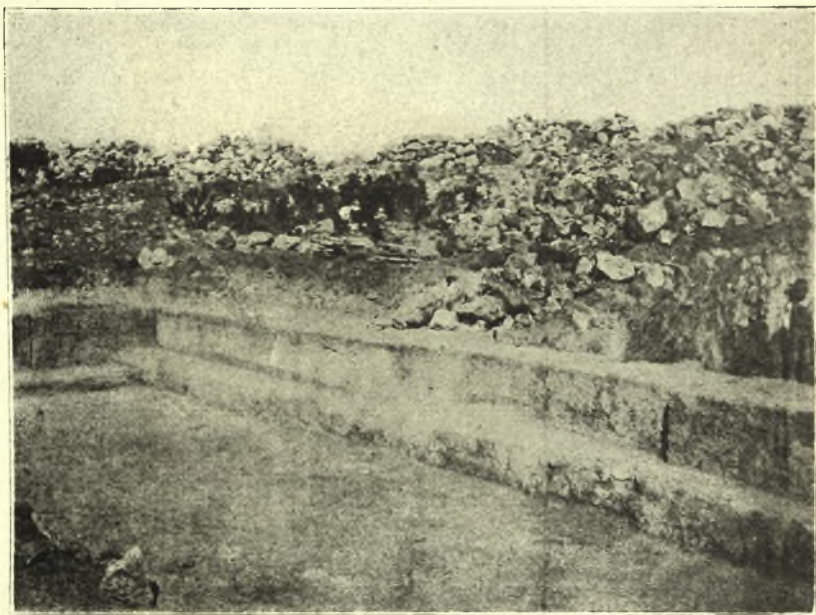


ΑΝΑΣΚΑΦΑΙ ΕΝ ΜΑΛΛΙΟΙΣ ΤΗΣ ΚΡΗΤΗΣ

Τὸ ὑπὸ ἔρευναν ἐν Μαλλίοις ἀνάκτορον κατέχει πολὺ μεγαλύτεραν ἔκτασιν ἢ τὸ ὑπὸ τῆς Ἀρχ. Ἐταιρείας πρὸ ἐτῶν ἀγορασθὲν ἔδαφος, διὰ ταῦτα περιορίσθη κκτ' ἀνάγκην εἰς δοκιμαστικὰς μᾶλλον ἀνασκαφάς.

Οὐχ ἤττον ἢ μέχρι τοῦδε ἐργασία ἔδειξεν, ὅτι εὐρισκόμεθα πρὸ ἀνακτόρου εὐρυτάτου μεσομινωϊκῆς ἐποχῆς.

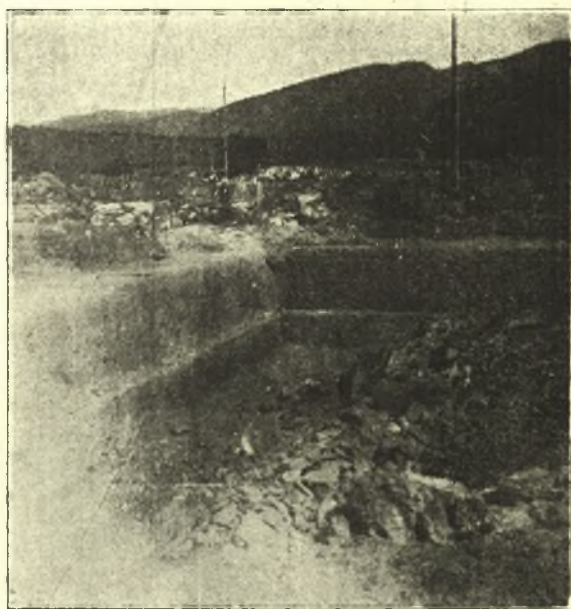


Εἰκὼν 1.

Διὰ 8—10 ἐργατῶν ἐργασθεὶς ἐπὶ τρία δεκαπενθήμερα ἀπεκάλυψα πολλὰ μέρη τῶν ἐξωτερικῶν τοίχων τῶν ἀνακτόρων. Τὸ ἀποκαλυφθὲν τμήμα τοῦ πρὸς δυσμὰς τοίχου εἶναι ἐκτισμένον διὰ μεγάλων ξεστῶν λίθων, εἴδους ἀσβεστολίθου ἢ πώρου λίθου περιέχοντος πολλήν ἄμμον καὶ διὰ τοῦτο καλουμένου ὑπὸ τῶν ἐγχωρίων ἀμμούδια (εἰκ. 1).

Αἱ ἀρμογαὶ τῶν λίθων ἀκριβέσταται. Καίτοι δὲ τὸ πρόσωπον αὐτῶν εἶναι ἐπιμελῶς ἐξεσμένον, οὐχ ἤτιον ἐκκλύπτετο διὰ χρίσματος ἀσβέστου. Ἐξώθεν παρὰ τοὺς πόδας τοῦ τοίχου γύρω ὑπάρχει εὐθυνηθρία. Πρὸ ταύτης δὲ πλακόστρωτον ἐκ πλακῶν ἀκανονίστων.

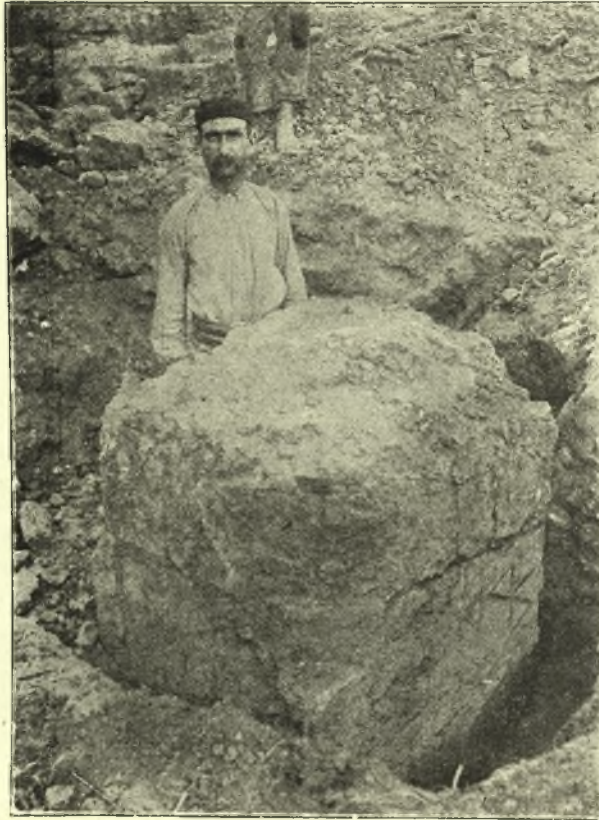
Ἐπίσης ἀπεκαλύψαμεν μέρος τοῦ πρὸς νότον (εἰκ. 2. καὶ 6) ἐξωτερικοῦ τοίχου, ἐπίσης ἐπιμελοῦς ἐργασίας μετ' εὐθυνηθρίας πολὺ στενῆς (0,05 μ.).



Εἰκὼν 2.

Ἐπίσης ἀπεκαλύψαμεν καὶ μέρος τοῦ πρὸς βορρᾶν ἐξωτερικοῦ τοίχου. Οἱ ἐξωτερικοὶ τοῖχοι παρουσιάζουσι παντοῦ τὰς συνθήκεις εἰς τὰ Μινωικὰ κτίρια προεξοχᾶς. Ἐφ' ὅσον φαίνεται μέχρι τοῦδε τὸ ἀνάκτορον θὰ εἶχε μῆκος μεγαλύτερον τῶν 80 μέτρων. Οἱ ἀριθμοὶ ὅμως οὗτοι δεικνύουσι μόνον τὸ ἐλάχιστον ὄριον τῆς ἐκτάσεως τῶν ἀνακτόρων, διότι τῶν

μὲν ἄλλων πλευρῶν μέρη μόνον ἀπεκαλύψαμεν, τῆς δὲ ἀνατολικῆς πλευρᾶς ἔχρη, καὶ ταῦτα οὐχὶ βέβαια. Πλὴν τῶν περιφερικῶν τοίχων μεγάλων καὶ παχυτάτων, ἐνισχυοῦ μέχρι δύο μέτρων καὶ 30 ἑκατοστῶν ἀπεκαλύφθη ἐπίσης τὸ ἀνώτε-



Εἰκὼν 3.

ρον μέρος τετραγώνου στήλης, ἥς ἐκάστη πλευρὰ ἓν μέτρον, εἶναι δηλ. διπλασία σχεδὸν τῶν ἀναλόγων στηλῶν ἐν Κνωσῶ. Ἐπὶ τῆς πρὸς βορρᾶν παρειᾶς εἶναι κεχαραγμένον τὸ σημεῖον τοῦ διπλοῦ πελέκεως (εἰχ. 3).

Πανταχοῦ εὐρίσκομεν διεσπαρμένα μεταξὺ τῶν χωμάτων τεμάχια κονιάματος ἀσδέστου, κεχρωματισμένου δι' ἐρυθροῦ διαφόρων αποχρώσεων καὶ σπανιώτερον δι' ἄλλων χρωμάτων.

Εὐρέθησαν καὶ τεμάχια φέροντα ἴχνη τοιχογραφίας, ἀλλὰ πολὺ μικρά. Ἄξια σημειώσεως εἶναι δύο μικρὰ τεμάχια κονιάματος ἐκ τοιχογραφίας ἀναγλύπτου, χρώματος πρασίνου.

Οἱ τοῖχοι, ἐφ' ὅσον φαίνονται ἐκ τῶν μέχρι τοῦδε ἀποκαλυφθέντων μερῶν, εἰσὶν ὀικοδομημένοι ὡς ἑξῆς : Εἰς τὰ χαμηλότερα μέρη οἱ ἐξωτερικοὶ τοῖχοι εὐθὺς ἐπὶ τῆς θεμελιώσεως ἐκτίζοντο διὰ μεγάλων ξεστῶν λίθων καταλαμβανόντων τὸ ἥμισυ ἢ τὰ δύο τρίτα τοῦ πάχους αὐτῶν, τὸ δὲ ὑπόλοιπον τοῦ τοίχου πρὸς τὰ ἔσω συνεπληροῦτο διὰ λιθοδομῆς ἐκ λίθων λογάδων μετ' ἀφθόνου πηλοῦ.

Συνήθως ὑπάρχει εἰς δόμος ξεστῶν λίθων μεγάλων, σπανιώτερον δύο ἢ καὶ τρεῖς τοιοῦτοι. Ἐξωτερικῶς οἱ τοῖχοι ἔχουσιν εὐθυνηρίαν, οὐχὶ ἴσου πάχους εἰς πάσας τὰς προσόψεις τῶν ἀνακτόρων. Εἰς τὴν δυτικὴν πρόσοψιν ἡ εὐθυνηρία, ἔχουσα πλάτος 0,45 περίπου καὶ ἴσον ὕψος ἀπὸ τοῦ πλακοστρώτου τῆς αὐλῆς ἠδύνατο νὰ χρησιμεύῃ καὶ ὡς πρόχειρον κάθισμα.

Εἰς τὸν νότιον τοῖχον προέχει μόλις 0,05. Ἐπὲρ τοὺς ξεστοὺς λίθους ἡ οἰκοδομὴ ἐξηκολούθει διὰ μικρῶν λίθων καὶ μεγάλων ὀμων πλίνθων.

Κατὰ τὴν πυρκαϊάν, ἣτις ἀπετέφρωσε καὶ τὰ ἀνάκτορα ταῦτα, ὡς καὶ πάντα τὰ ἄλλα τέως ἀποκαλυφθέντα Μινωϊκὰ ἀνάκτορα, τὰς μὲν πλίνθους ὄπησε καὶ κατέστησεν αὐτὰς σκληροτάτας, τοὺς δὲ λίθους μετέβαλεν εἰς ἀσδεστον, ἣτις καὶ αὕτη ἀνελύθη κατόπιν διὰ βροχῶν καὶ ἐσκληρύνθη ἐνιαχοῦ μέχρις ἀπολιθώσεως διὰ τοῦ χρόνου καὶ συνεσωματώθη μετὰ τῶν πλίνθων οὕτως, ὥστε ἀπετελέσθησαν ὄγκοι συμπαγεῖς σκληρότατοι, δυσχεραίνοντες μεγάλως τὰς ἀνασκαφάς. Καὶ εἰς τοὺς ἐσωτερικοὺς τοίχους ἐγένετο χρῆσις μεγάλων ξεστῶν λίθων, πλὴν οὐχὶ γενικῶς. Συνηθέστερον οἱ ἐσωτερικοὶ τοῖχοι ἐκτίζοντο διὰ πλίνθων καὶ μικρῶν λίθων μετὰ πολλοῦ πηλοῦ ἀναμίξε.

Σημεῖα ἢ γράμματα κεχαραγμένα ἐπὶ τῶν λίθων.

Ἐπὶ τινῶν λίθων τῶν τοίχων ἢ τῶν στηλῶν εἶναι κεχαραγμένα Μινωϊκὰ Σημεῖα. Ἐύρομεν μέχρι τοῦδε τοιαῦτα τὰ ἐξῆς : τὸν διπλοῦν πέλεκυν ἐπὶ στήλης τετραγώνου (εἰκ. 3), τὸν



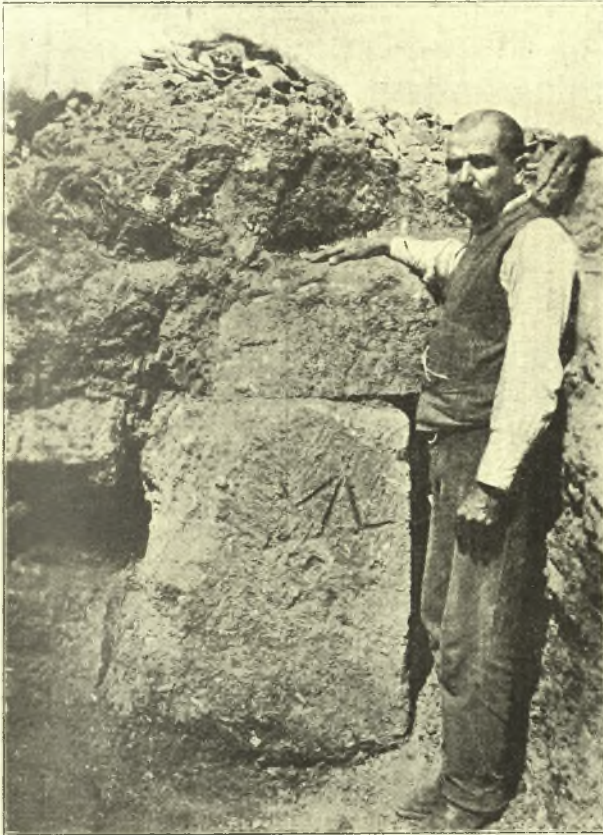
Εἰκὼν 4

ἐξάκτινον ἀστέρα ἐπὶ τεμαχίων λίθων ἀπεσπασμένων ἐκ τῆς θέσεως αὐτῶν. Ἐπὶ μεγάλου λίθου ἐπίσης κορημισμένου εὐρέθη σημεῖον, ὅπερ εἶναι ἐξάκτινος ἀστήρ, εἰς τὴν κορυφὴν τῆς μιᾶς τῶν κεραίων τοῦ ὁποίου προσετέθη κλαδίον (εἰκ. 4). Ὅμοιον σύνθετον σημεῖον δὲν ἀπαντᾷ οὔτε ἐν Κνωσῶ οὔτε ἐν Φαιστῶ-ἢ Ἄγ. Τριάδι ἢ Τυλίσῳ. Οὐδὲ τὸ ἐν εἰκόνι ᾧ σημεῖον ἐνθυμοῦμαι νὰ ἀπαντᾷ ἀλλαχοῦ.

Ὅσα τεμάχια ἐξωτερικῶν λίθων ἀπεκαλύφθησαν μέχρι σήμερον σώζουσι καταφανῆ τὰ ἴχνη ἐπιχρίσματος δι' ἀσβε-

στου καὶ ὕπου ἀκόμη ἢ οἰκοδομῇ ἔχει τὴν πρόσοψιν ἐπιμελῶς
ξεστήν.

Ἐὰν πτώματα ἔσα εὐρέθησαν μέχρι τοῦδε ἐπισκευάζοντο

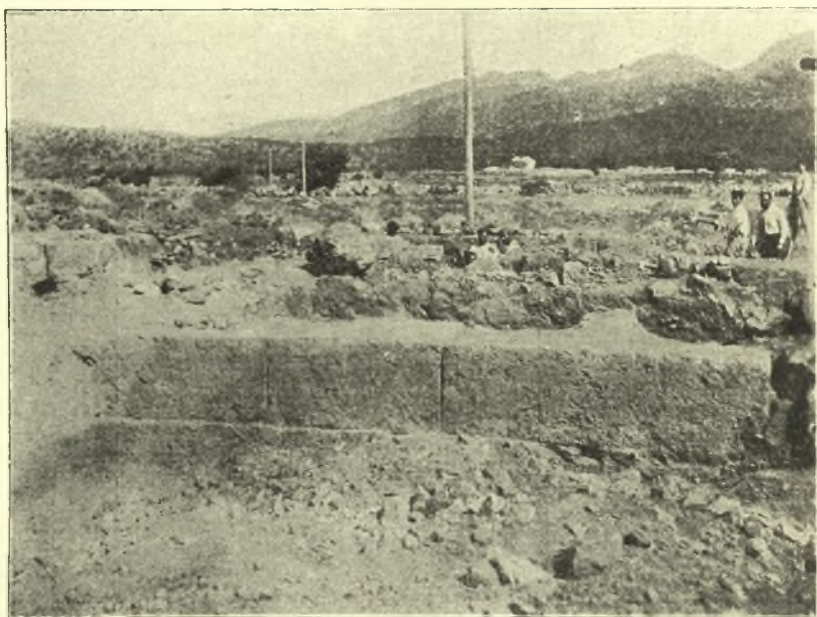


Εἰκὼν 5.

ὡς ἐξῆς' μετὰ τὴν ἰσοπέδωσιν τοῦ ἐδάφους ἐστρώννυτο λευκὴ
γῆ εἰς πάχος παλάμης, ἐπὶ ταύτης δὲ λεπτὸν στρώμα ἐκ
μίγματος ἀσβέστου καὶ ἄμμου (ταράτσα), ἢ δὲ ἐπιφάνεια ἐχρί-
ετο δὲ διαλύσεως ἀσβέστου κεχρωματισμένης συνήθως δι' ἀνοι-
κτοῦ ἐρυθροῦ

Κινητὰ εἰσρήματα.

Ταῦτα ἦσαν ἐλάχιστα ἐν τοῖς ἀνακτόροις. Ἡ σπάνις τούτων δὲν συμφωνεῖ πρὸς τὴν ἔκτασιν, οὐδὲ πρὸς τὴν μεγαλοπρέπειαν τῶν κτιρίων καὶ μοι φαίνεται δύσκολον νὰ ἐξηγηθῇ ἄλλως, ἐκτὸς ἂν ὑποθέσωμεν, ὅτι τὰ ἀνάκτορα μετὰ τὴν καταστροφὴν καὶ τὴν λεηλασίαν, μείναντα ἐπὶ πολὺν χρόνον ἀνοι-



Εἰκὼν 6.

κτά, ὡς ἐρείπια, προὐκάλουν διὰ τῆς μεγαλοπρεπείας αὐτῶν τοὺς θησαυροθήρας καὶ τοὺς περιέρχους, οἵτινες τὰ μὲν ἔχοντα ἀξίαν πράγματα συναπεκόμιζον, τὰ δὲ εὐτελεῖ, καὶ μάλιστα τὰ πῆλινα, κατέθραυον εἰς μικρότατα τεμάχια.

Μεταλλικά.

Καθ' ἕλην τὴν ἕκτασιν τοῦ χώρου τῶν ἀνακτόρων καὶ εἰς τὰς ἀυλὰς αὐτοῦ εὔρισκον οἱ ἐργάται σχεδὸν καθ' ἑκάστην μικρότατα τεμάχια φύλλων χρυσοῦ. Τοιαῦτα εὔρον καὶ οἱ χωρικοὶ πρὸ 50 περίπου ἐτῶν. Ἄγγλος ἀξιωματικός, ὁ Spratt, περιηγούμενος τότε τὴν Κρήτην πρὸς χάραξιν τοῦ χάρτου τῆς νήσου, διηγεῖται ὡς ἑξῆς τὸ πρᾶγμα εἰς τὸ βιβλίον αὐτοῦ.

(Travels and Researches in Crete τόμος σελ. 112). «Διερχόμενος τοῦ χωρίου Μάλια ἔμαθον παρὰ χωρικῶν ὅτι πρὸ ἐτῶν ποιμὴν τις εὔρεν εἰς τὸ μέρος τοῦτο λεπτὰ φύλλα χρυσοῦ εἰς τὴν ἐπιφάνειαν. Τοῦτο μαθόντες οἱ κάτοικοι τοῦ χωρίου Μάλια καὶ ἐλπίζοντες νὰ εὔρωσι μεταλλεῖον χρυσοῦ, εἰργάσθησαν δραστηρίως ἐπὶ ἑβδομάδας σκάπτοντες. Ἀντημείφθησαν δὲ δι' ὀλίγων οὐγγιῶν τοῦ πολυτίμου μετάλλου».

Καὶ εἰς ἐμὲ διηγῆθησαν ταῦτα πολλοὶ γέροντες. Εἰς μάλιστα τούτων ἐνθυμεῖται ἀκόμη, ὅτι καὶ κατὰ τὸ 1853 περίπου, ὅτε ἐπεσκέφθη τὴν Κρήτην ὁ Σουλτάνος, εὔρέθη χρυσὸς εἰς τὸ ἴδιον μέρος. Ἐκτοτε ὁ τόπος ὠνομάσθη Χρυσόλακκος.

Δὲν ἠδυνήθημεν νὰ ἐξακριβώσωμεν μέχρι τοῦδε τοῦ εἶναι ἐπικεκολλημένα τὰ λεπτότατα ταῦτα φύλλα χρυσοῦ καλύπτοντα κοσμήματα ἐκ πορσελάνης. Καὶ ἐν Τυλίσῳ εὔρομεν στλεγγίδα χαλκῆν ἐπιχεχρυσωμένην διὰ τοιούτων φύλλων. Ἐνταῦθα ὅμως οὐδέποτε ἕως τῶρα εὔρέθησαν τὰ φύλλα ταῦτα σχετιζόμενα πρὸς ἄλλα ἀντικείμενα ἐκ πορσελάνης ἢ ἐξ ἄλλης ὕλης. Ἐν τούτοις πρόχειρος καὶ πιθανὴ μοῦ φαίνεται ἡ ὑπόθεσις ὅτι τὰ φύλλα ταῦτα ἀρχικῶς ἐπικάλυπτον ἀντικείμενα ἐκ φθαρτῆς ὕλης, οἷον ἐκ ξύλου ἢ ὄστοῦ, ἵνα φαίνωνται ταῦτα ὡς χρυσᾶ. Τὰ χρυσᾶ φύλλα ὅσα εὔρομεν ἐφέτος ἔλκουσι δύο περίπου γραμμάρια.

Πλὴν τῶν φύλλων τούτων εὔρομεν καὶ δύο ψήφους περιδεορίου χρυσᾶς. Εἶναι καὶ αὗται λεπτόταται καὶ ἐσωτερικῶς θὰ εἶχον σκελετὸν ξύλινον ἢ ἐξ ἄλλης ὕλης.

Χαλκᾶ ἀντικείμενα.

Καί τάυτα σπανιώτατα. Εὗρέθη μία μόνον λεπίς μαχαιρίου, μία περόνη χαλκῆ κατωμένη καί συντετριμμένον ταινίδιον χαλκοῦ. Ὅμοια εὗρέθησαν εἰς πάσας σχεδόν τὰς ἀνασκαφὰς Μινωϊκῶν κατοικιῶν. Περὶ τῶν ἐν Τυλίσῳ ὑφ' ἡμῶν εὗρεθέντων ἐξεφράσαμεν τὴν γνώμην, ὅτι ἐφυλάσσοντο ταῦτα εἰς τὰ χαλκουργεῖα διὰ πρόχειρον χρῆσιν πρὸς κατασκευὴν χαλκῶν ἀντικειμένων, ὅπως καὶ σήμερον εἰς ταῦτα ἐργαστήρια ἔχουσιν οἱ τεχνῖται πρόχειρα πέταλα καὶ ταινίας καὶ σύρματα χαλκοῦ κλπ.

Ἐοσιῶνα.

Ἐλάχιστα μικρὰ τεμάχια εἰργασμένου ἐλεφαντόδοντος εὗρέθηντα ἐντὸς τῶν ἀνακτόρων μαρτυροῦσι τὴν ὑπαρξιν κομποτεχνημάτων, οἷον περίπου εἶναι τὸ περίφημον ἐν Κνωσῇ εὗρεθὲν παιγνίδιον (;) σκακίου ἢ δάμας (B.S.A. VII 1900-1 σελ. 79 εἰκ. 25).

Εὗρομεν καὶ πολλὰ, πλέον τῶν τριάκοντα, τεμάχια ὁστῶν κατοικιδίων ζώων, ἰδίᾳ βοῶν καὶ αἰγῶν, ἅτινα ἔχουσιν εἰς τὸ μέσον περίπου ὀπὴν διὰ τρυπάνου, εἰσὶ δὲ ἀποκεκομμένα ἑκκτέρωθεν διὰ πριονίου. Πάντα εἰσὶν ἐκ πλευρῶν βοῶν ἢ μικροτέρων ζώων ἢ καὶ ὁστᾶ τοῦ ταρσοῦ τῶν αὐτῶν ζώων. Οὐδὲν τούτων ἔχει οἰονδήποτε χάραγμα ἢ ἄλλο κόσμημα. Δυσκόλως νομίζω δύναταί τις νὰ παραδεχθῆ, ὅτι ταῦτα ἐχρησίμευσεν ὡς περίσπυρα φερόμενα ὑπὸ ἀνθρώπων, διότι εἰσὶν εὐμεγέθη καὶ ἐντελῶς ἀδιακόσμητα. Εὗρέθησαν ὅλα ἐντὸς μικροῦ δωματίου, ὅπερ ἐπὶ τοῦ παρόντος πιστεύομεν ὅτι ἦτο ἱερόν, ἢ παράρτημα τούτου, διὰ τὸ πλῆθος τῆς σποδοῦ, ἣτις εὗρέθη ἐντὸς αὐτοῦ καὶ τῶν πολλῶν μικρῶν κωνικῶν ἀδικκοσμήτων φιαλιδίων ἢ καψακίων.

Πήλινα.

Ἐφέτος οὐδὲν ἀκέραιον πήλινον ἀγγεῖον εὗρέθη ἐν τῇ ἀνακτόρῳ οὐδὲ καὶ εἰς τεμάχια συγκολλώμενα. Εὗρέθησαν

μόνον πολλὰ τεμάχια γαστρίων, ὀλίγα μὲν πνυτταχοῦ, πλείστα δὲ εἰς τὸ διαμέρισμα ἔκεινο ἔνθα εὐρέθησαν καὶ τὰ προειρημένα ὄστᾶ. Τὰ πῆλινα τεμάχια ἀνήκουσιν εἰς φιάλας, ἀμπορεῖς μετὰ διλόβου στομίου, λαμπτήρας, πρόχους καὶ ὅλα τὰ εἶδη καὶ σχήματα τῆς μεσομινωϊκῆς καὶ τῆς πρωΐμου ὑστερομινωϊκῆς περιόδου. Σημειώτως ἄξιον εἶναι τεμάχιον πίθου, μεσομινωϊκοῦ σχήματις, φέροντος εἰς τοὺς ὄμους κεχραγμένον μέγα σημεῖον τοῦ Μινωϊκοῦ ἀλφαδήτου.

Ἡ ἔλλειψις ὅμως ἀκεραίων πηλίνων ἀγγείων εἰς τὰς τοῦ ἔτους τούτου ἀνασκαφὰς δὲν σημαίνει ὅτι πρέπει καὶ νὰ ἀπελπισθῶμεν ὅτι θὰ εὐρεθῶσι τοιαῦτα· διότι ἐφέτος περιωρίσθημεν εἰς τὰ ἄκρα μόνον τῶν ἀνακτόρων, ἀλλὰ καὶ ἐνταῦθα δὲν προσέδαινον αἱ ἔρευναι ἡμῶν ἀρκετὰ βαθέως.

Ἐρευναι περὶ τὰ ἀνάκτορα.

Ἀπέχουσι ταῦτα ἐν περίπου χιλιόμετρον ἀπὸ τῆς βορείας ἀκτῆς. Πνυτταχοῦ δὲ μέχρι τῆς ἀκτῆς ταύτης φαίνονται ἐν συνεχείᾳ θεμέλια οἰκιῶν καὶ οἱ ἀγροὶ εἶναι κατάσπαρτοι ἀπὸ γαστρία τῆς ἐποχῆς τῶν ἀνακτόρων. Εὐθὺς δὲ ἄνω τοῦ αἰγιαλοῦ φαίνονται ὅστᾶ ἀνθρώπινα μετὰ πολλῶν γαστρίων ἀναμίξ.

Ταῦτα ἀσφαλῶς μαρτυροῦσι τὴν ὑπαρξίν τάφων. Ἐἶνα τούτων ἐπιπολαιότατα κείμενον ἐκκαθρίσκαμεν. Ἄλλ' εὕρομεν, ὡς εἰκόσ, καὶ τὸν σκελετὸν τελείως ἀποσυντεθειμένον καὶ τὰ ἀγγεῖα εἰς μικρότατα θραύσματτα. Ἀσφαλῶς ὅμως τὰ θραύσματτα ταῦτα μαρτυροῦσιν, ὅτι οἱ ἐνταῦθα τάφοι εἰσὶ σύγχρονοι πρὸς τὰ ἀνάκτορα. Ἀπὸ τῆς δυτικῆς πλευρᾶς τῶν ἀνακτόρων, κειμένων ἐπὶ μικροῦ ὑψώματος, τὸ ἔδαφος ταπεινοῦται βαθμηδὸν καὶ εἰς ἀπόστασιν μικροτέρην χιλιόμετρον ἀπολήγει εἰς ἀμύθη παραλίαν, πρὸ ἣν ὑπάρχει ἀφθονος πηγὴ ὕδατος καὶ μικρὸν ἔλος. Εἰς τοὺς μεταξὺ τῆς παραλίης ταύτης καὶ τῶν ἀνακτόρων ἀγροῦς εἶναι πάλιν τὸ ἔδαφος κατεσπαρμένον ἀπὸ γαστρία Μινωϊκᾶ καὶ πολλοὶ τοῖχοι κτιρίων φαίνονται εἰς τὸ

ἔδαφος. Εἰς ἕνα τῶν ἀγρῶν τούτων εὐρέθη χαλκοῦν εἰδῶλιον δημοσιευθὲν πέρυσιν ὑπ' ἐμοῦ εἰς τὸ Ἄρχ. Δελτίον. Εἰς ἄλλον δὲ ἀγρὸν παρκαείμενον ὁ ἰδιοκτῆτης καλλιερῶν αὐτὸν τὸν παρελθόντα χειμῶνα παρετήρησεν, ὅτι ὁ ποῦς τοῦ ἑτέρου τῶν βοῶν ἐδυθίσθη εἰς τὴν γῆν. Εἰς τοῦτο ἔδωκεν ἀφορμὴν, ὡς μοι διηγήθη ὁ ἴδιος, στάμνος κεχωσμένη ἐκεῖ, εἰς ἣν ἐδυθίσθη ὁ ποῦς τοῦ βοῦς. Εἰς τὸ μέρος αὐτὸ ἐνήργησα μικρὰν σκαφήν καὶ παρέτηρησα ὅτι εὐρίσκεται μικρὰ οἰκία. Οἱ τοῖχοι αὐτῆς, ἐφ' ὅσον ἠρευνήθησαν, ἦσαν ἐκτισμένοι διὰ λίθων ἀκκονίστων καὶ πολλοῦ πηλοῦ. Τὸ πάτωμα ἦτο σίον καὶ τῶν ἀνακτόρων περίπου. Παρὰ τὴν στάμνον δὲ εὔρομεν καὶ τρεῖς πίθους μεσομινωϊκοῦς εἰς τεμάχια καὶ πολλὰ θραύσματα ἀγγείων τῆς αὐτῆς ἐποχῆς. Ἡ δὲ προειρημένῃ στάμνος εἶναι καὶ κατὰ τὸ σχῆμα καὶ κατὰ τὴν διακόσμησιν καὶ τὰ χρώματα ἀκριβῆς ἀντίγραφον τῆς ἐν Φαιστῷ εὐρεθείσης καὶ φυλαττομένης εἰς τὸ Μουσεῖον Ἡρακλείου (ἀριθ. 5835). Ἄτυχῶς ἡ ἐπιφάνεια καὶ τὰ χρώματα τῆς ἡμετέρας εἰσι πολὺ βεβλαμμένα.

Ἐπιγεομινωϊκοὶ τάφοι.

Πρὸς δυσμὰς τῶν ἀνακτόρων εἰς ἀπόστασιν δύο ἢ τριῶν περὶπου χιλιομέτρων, εἰς τὴν θέσιν Ἄγ. Πελαγία, παρὰ τὴν ἄμπελον τοῦ Μιχαήλ Κοσμᾶ, ὑπάρχει βραχῶδες ὕψωμα εἰς τὴν πρὸς ἀνατολὰς ὄφρυν τοῦ ὁποίου φαίνεται σειρά χαμηλῶν σπηλαίων. Παρὰ τὰ σπήλαια ταῦτα χωρικοὶ κόπτοντες λίθους, παρετήρησαν ὅτι εἰς ἕν ἀπὸ τὰ σπήλαια ταῦτα ὑπάρχουσι πήλιναι κατσέλαι. Κατόπιν δὲ καὶ ἄλλος παρετήρησε τὰ αὐτά. Μαθὼν ταῦτα παρὰ τῶν χωρικῶν, ἐν ᾧ εἰργαζόμεν ἑφέτος εἰς τὰ ἀνάκτορα, ἐνόμισα ὅτι μοι ἐπιβάλλετο νὰ ἐρευνήσω καὶ ἐν ταῦθα ἕν τοῦλάχιστον τῶν σπηλαίων τούτων.

Ἀποσπᾶσας ἐκ τῆς κυρίας ἀνασκαφῆς δύο ἐργάτας πεπειραμένους ἠρεύνησα τὸ σπήλαιον, ὅπερ εὐρίσκεται εἰς τὸ ἄκρον τῆς ἄμπελου τοῦ Μιχαήλ Κοσμᾶ. Τὸ σπήλαιον ἔχει σμικρυνθῆ διότι ἔχει ἀποκοπὴν πολὺ μέρος ὑπὲρ τὸ στόμιον τῆς ὄροφης

αὐτοῦ πρὸς ἐξόρυξιν λίθων. Ἐξω τοῦ σημερινοῦ στομίου καὶ ἐντὸς τοῦ σπηλαίου εὑρομεν πέντε πηλίνας λάρνακας ὑστερομινωϊκῆς ἐποχῆς. Τινὲς τούτων εἶχον τὰ καλύμματα αὐτῶν. Ἦσαν ὅμως τῶν τε κεκλιμένων. Αἱ λάρνακες εἶναι πᾶσαι τετράγωνοι, οὐδεμίαν τούτων λουτροειδῆς, τὰ δὲ σκεπάσματα αὐτῶν εἶναι ἀπρομίμητος ἀετοειδοῦς στέγης οἰκίας. Ἐκάστη περιεῖχεν ἓνα σκελετόν.

Ὁ εἰς τούτων ἦτο γυναικὸς καὶ εἰς παιδίου δεκαπέντε περίπου ἐτῶν διὰ τοὺς ἄλλους δὲν δύναμαι νὰ ἀποφανθῶ ἀκόμη. Ἀγγεῖα πηλίνα εὑρέθησαν ὑπὸ τὰς λάρνακας πάντα ὑστερομινωϊκὰ ἢ ὄψιμα Μυκηναϊκά. Καὶ αἱ λάρνακες καὶ τὰ ἀγγεῖα εἶνε κατασκευασμένα ἐκ λευκοῦ πηλοῦ καὶ τελείως ὀπτημένα ἐν κλιδάνῳ. Δὲν ἐκκαθρίσθησαν ὅμως ἀκόμη ἐντελῶς, διὸ ἡ περιγραφὴ αὐτῶν ἀντιβάλλεται μετὰ τὸν ἐν τῷ Μουσεῖῳ καθαρισμόν.

Τάφοι ὅμοιοι ὑπάρχουσιν ἀσφαλῶς καὶ ἄλλοι ἐκεῖ πλησίον, φαίνονται ὅμως σεσυλημένοι, ὡς καὶ ὁ ἐξετασθεὶς ὑφ' ἡμῶν.

Συμπέρασμα.

Αἱ τοῦ ἔτους τούτου ἔρευναι, περιορισθεῖσαι, εἰς δοκιμαστικὰς μᾶλλον ἐξερευνησεις τοῦ ἐδάφους, ἀπέδειξαν τὰ ἑξῆς :

Πρῶτον ὅτι τὸ εἰς θέτιν Ἄζυμο ὑπὸ ἐξέτασιν ἀνάκτορον εἶναι εὐρύτατον κατέχον χῶρον 8 στρεμμάτων καὶ πλέον.

Δεύτερον, ὅτι τὸ ἀνάκτορον τοῦτο ἀνήκει εἰς τὴν μεσομινωϊκὴν γ'. περίοδον, ἧτοι ἀντιστοιχεῖ χρονικῶς οὐχὶ πρὸς τὰ φαινόμενα νῦν ἀνάκτορα τῆς Κνωσοῦ καὶ Φαιστοῦ, ἀλλὰ πρὸς τὰ ὑποκείμενα τούτοις, ὧν μόνον ἐλάχιστα μέρη φαίνονται. Τοῦτο δὲ εἶχε μεγίστην ἐπιστημονικὴν σημασίαν, διότι ἐν Κνωσῷ μὲν καὶ Φαιστῷ δὲν δύναται ποτε νὰ ἐξερευνηθῇ τελείως τὸ μεσομινωϊκὸν ἀνάκτορον, διότι οὐδεὶς ἔχει τὸ θάρρος νὰ κατστρέψῃ τὰ ὑπάρχοντα ὑστερομινωϊκὰ ἀνάκτορα τὰ καλύπτοντα τὰ παλαιότερα. Ἐνταῦθα ὅμως οὐδὲν σοβαρὸν κώλυμα ὑπάρχει, ἓνα ἐξερευνηθῇ τελείως τὸ Μεσομινωϊκὸν ἀνάκτορον. Σῶζον-

ται δὲ εὐτυχῶς οἱ τοῖχοι τούτου εἰς ἰκανὸν ὕψος, ὥστε ἡ ὀριστική αὐτοῦ ἐξερεύνησις θὰ μᾶς διδάξῃ καὶ τὸ σχέδιον καθ' ὃ ὀικοδομήθη καὶ τὸν τρόπον τῆς τοιχοδομίας, καὶ τῶν κονιαμάτων καὶ τῶν πατωμάτων κατὰ τὴν μεμακρυσμένην ἐκείνην χρονικὴν περίοδον.

Ἐπειδὴ δέ, ὡς ἀπέδειξαν αἱ τοῦ ἔτους τούτου ἐρευναι, οὔτε ὑπὸ τὰ ἀνάκτορα ὑπάρχουσι παλαιότερα οἰκοδομήματα οὔτε ἐκτίσθησαν ἄλλα κτίρια ἐπὶ τῶν ἐρειπίων, τὰ συμπεράσματα τῶν ἐρευνῶν μας θὰ εἶναι σαφέστερα.

Τρίτον, δεδαιώθη ἡ ὑπερξίς ἐρειπίων εὐρείας πόλεως περὶ τὰ ἀνάκτορα καὶ συγχρόνου πρὸς ταῦτα.

Τέταρτον, ἐξηκριβώθη ἡ θέσις τῆς συγχρόνου νεκροπόλεως.

Πέμπτον, ἐδιδάχθημεν ὅτι μετὰ τὴν καταστροφὴν τῆς πόλεως καὶ τῶν ἀνακτόρων δὲν ἐγκατελείφθη τελείως ὁ τόπος, ἀλλ' ἐκτίσθη ἡ νέα πόλις ἢ ὑστερομινωϊκὴ β—4 μίλια δυτικώτερον τῆς παλαιᾶς.

ΙΩ. ΧΑΤΖΙΔΑΚΙΣ.