

## 8. ΑΝΑΣΚΑΦΑΙ ΕΝ ΣΤΥΜΦΑΛΩΙ

Αἱ δαπάναις τῆς Ἀρχαιολ. Ἐταιρείας ἐνεργηθεῖσαι κατ' Ὀκτώβριον 1927 ἐν Στυμφάλῳ ἀνασκαφαὶ περιορίσθησαν εἰς τὴν ἔρευναν τῆς μεταξὺ τοῦ ἀρχαίου περιβόλου τῆς πόλεως καὶ τῆς μεγάλης κατατομῆς περιλαμβανομένης ἐκτάσεως, ἣν θεωροῦμεν ὡς τὴν ἀγορὰν τῆς ἀρχαίας Στυμφάλου.

Κατὰ τὸ δυσμικὸν ἄκρον τῆς ἐν λόγῳ περιοχῆς εἶχον πιστοποιησεί ἤδη ἀπὸ τοῦ 1925 διὰ μικρᾶς σκαφῆς τὴν ὑπαρξίν πύλης τοῦ τείχους τῆς πόλεως, ἀφ' ἧς ἤρχετο ὁ πρὸς Ὀρχομενὸν καὶ Φενεὸν ἄγων δρόμος. Ἐφέτος διὰ



Εἰκ. 1. Πρόπυλον τείχους Στυμφάλου.

βαθυτέρας σκαφῆς, ἣν ἐπέτρεψεν ἡ βαθμιαία ἀποξήρανσις τοῦ μέρους τούτου τῆς λίμνης, ἐξηκριβώθη, ὅτι ἡ πύλη αὕτη δὲν ἦτο ἀπλοῦν ἄνοιγμα τοῦ τείχους κεκαλυμμένον, ἀλλὰ συνθετώτερόν τι κατασκεύασμα ἐν σχήματι προπύλου, ὁμοίου πρὸς τὰ πρόπυλα τῶν ἱερῶν περιβόλων. Ἐφερε δηλονότι πρὸς τὸ ἐξωτερικὸν δύο κίονας ἐν παραστάσι, ὅπισθεν δ' αὐτῶν ἐγκάρσιον τοῖχον μετὰ θύρας. Τοῦ προπύλου τούτου εὐρέθησαν κατὰ χώραν αἱ ἰωνικαὶ βάσεις α) τοῦ ἑτέρου τῶν κίωνων καὶ β) ἀμφοτέρων τῶν παραστάδων. Ἐντὸς δὲ τῶν χωμάτων μεγάλα τεμάχια τῶν πωρίνων καὶ κατὰ τὸ ἄνω ἥμισυ μόνον ἐρραβδωμένων κορμῶν τῶν κίωνων καὶ τῶν παραστάδων, ἅτινα πάντα καὶ ἀνεστύλωσα προχείρως (εἰκ. 1). Εὐρέθησαν ἐπίσης ἐν τῷ προπύλῳ κατὰ

χώραν καὶ θρανία παρά τε τοὺς μακροὺς τοίχους καὶ τὸν ἐγκάρσιον, χρησιμεύοντα πρὸς ἀνάπαισιν τῶν ὄδοιπόρων καὶ τῶν πυλωρῶν. Λόγω τῆς διαφορᾶς τοῦ ὑλικοῦ τοῦ προπύλου ἀπὸ τοῦ τείχους καὶ τῆς ἀνοργάνου συνδέσεως αὐτοῦ πρὸς ἐκεῖνο, συμπεραίνω ὅτι τὸ πρόπυλον προσετέθη ἀργότερον εἰς τὴν προϋπάρχουσαν ἐνταῦθα πύλην καὶ δὴ τὸν 3<sup>ον</sup> ἢ 4<sup>ον</sup> π. Χ. αἰῶνα, ἂν κρίνω ἐκ τῆς ἐργασίας τῶν περισωθέντων ἀρχιτεκτονικῶν μελῶν.



Εἰκ. 2. Κυκλικὸν κτίσμα Στυμφάλου.

Δευτέρα τις ἔρευνα ἐγένετο ἐν τῇ μεγάλῃ κατατομῇ τῇ λελαξευμένη ἐπὶ τῆς βραχῶδους γλώσσης, ἣτις σχηματίζει τὸ βόρειον κράσπεδον τῆς λίμνης. Ἐνταῦθα εἶχον σημειώσει ἀπὸ τοῦ πρώτου τῶν ἀνασκαφῶν ἔτους (1924) τὴν ὑπαρξιν κτιρίου κυκλοτεροῦς φέροντος προσκεκολλημένον εὐθὺν μακρὸν δρόμον. Διὰ τῆς ἐφετινῆς σκαφῆς εὐρέθη ὅτι ἡ νοτιὰ πλευρὰ τοῦ κτιρίου τούτου προχωρεῖ μέχρι βάρους 2,20 μ. ἤτοι μέχρι τοῦ φυσικοῦ βράχου σχηματιζομένη διὰ μεγάλων καὶ ἀδρῶς ἐργασμένων λίθων μετὰ περιτενείας κατὰ τὸ αἰγυπτιαῶν λεγόμενον σύστημα (εἰκ. 2). Ὅλος ὁ νότιος τοίχος τοῦ

κτιρίου βαίνει ἐπὶ ἐξεχούσης εὐθυντηρίας καὶ θὰ ἦτό ποτε ὄρατός. Τούναντιον ὁ βόρειος ἔβαινε ἐπὶ τοῦ ὀπισθεν ὑψηλοῦ βράχου. Ἐντὸς τῶν χωμάτων τῆς ἀνασκαφῆς εὐρέθη πῆλινον γείσον μετ' ἀνθεμίων ἐξωγραφημένων κατὰ τὴν κάτω ἐπιφάνειαν, ὧν τὸ σχέδιον καὶ ἡ τέχνη κατατάσσει τὸ ἐξετασθὲν οἰκοδόμημα εἰς τὸν 4<sup>ον</sup> π. Χ. αἰῶνα.

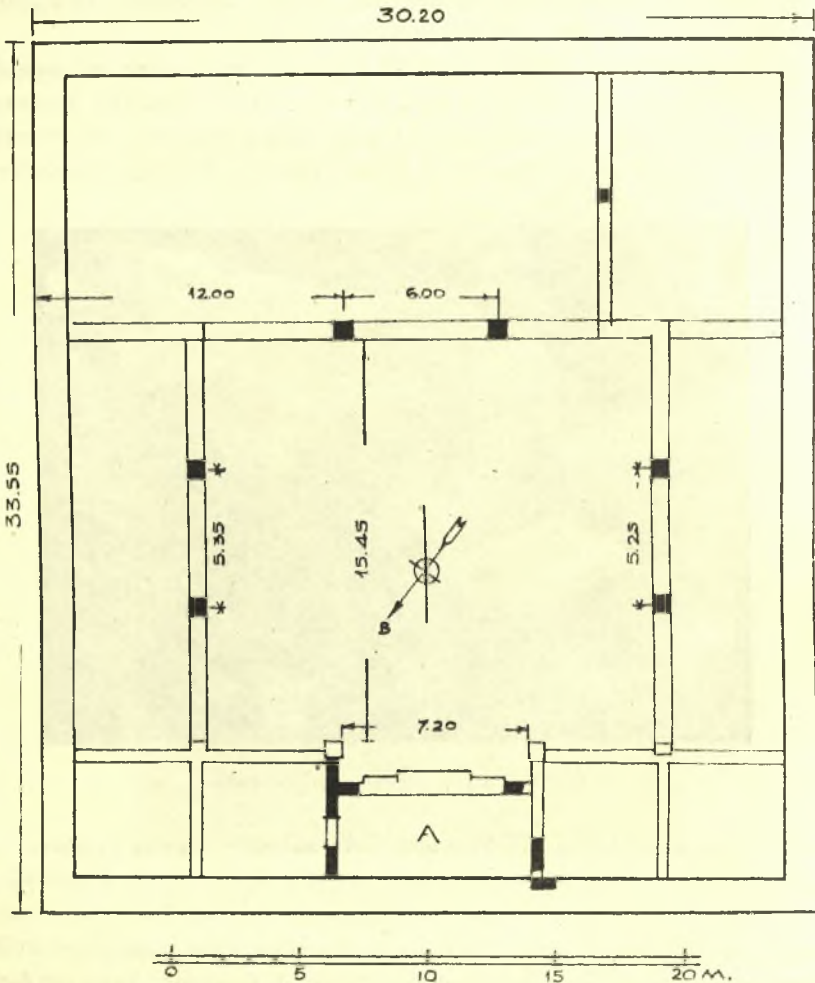
Ἡ δὲ τρίτη καὶ σπουδαιότερα σκαφή ἐγένετο πρὸς νότον τῆς εἰρημένης κατατομῆς καὶ δὴ παρὰ τὸ κτίσμα ἐκεῖνο, ὅπερ τὸ πρῶτον ἔτος τῶν ἀνασκαφῶν εἶχον χαρακτηρίσει ὡς πρόπυλον, ἀλλ' ὅπερ ἠμποδίσθην τότε ν' ἀνασκάψω ὀλοσχερῶς λόγῳ τῶν ἀναβλυζόντων ὑδάτων (εἰκ. 3). Ἐφέτος, ἐλαττωθέντων



Εἰκ. 3. Τοῖχος παλαίστρας Στυμφάλου.

σημαντικῶς τῶν ὑδάτων τοῦ ὑπεδάφους, ἀπεκαλύφθη περὶ τὸ εἰρημένον κτίσμα μέγα τετράγωνον περιῖπου οἰκοδόμημα (20,30 × 33,55) φέρον ὀρθογώνιον ἀλλήν περιβαλλομένην ὑπὸ στοῶν καὶ δωματίων (εἰκ. 4). Τῶν στοῶν τούτων εὐρέθησαν κατὰ χώραν ἰκαναὶ τῶν ἀνεχόντων τὴν στέγην τετραγώνων στύλων βάσεις, ἐκ σκληροῦ λίθου πεποιημέναι, ἀρίστης δ' ἐργασίας. Λόγῳ τῆς διατάξεως καὶ τῆς θέσεως αὐτοῦ τὸ κτίριον τοῦτο χαρακτηρίζω ὡς παλαίστραν. Ταύτης δὲ τῆς παλαίστρας τὴν πρὸς βορρᾶν κειμένην εἴσοδον ἀπετέλει τὸ κατὰ τὸ πρῶτον ἔτος τῶν ἀνασκαφῶν ἐρευνηθὲν καὶ ὀρθῶς τότε ὡς πρόπυλον χαρακτηρισθὲν κτίσμα, οὗ εὐρέθησαν ἐφέτος καὶ τινὰ ἀρχιτεκτονικὰ μέλη: μεγάλη ἰωνικὴ βᾶσις καὶ ἐρραβδωμένος σφόνδυλος διαμ. 0,75, καὶ τέλος θραῦσμα πηλίνης παραετίδος.

Ἐλλείπει χρημάτων ἢ ἀνασκαφῆ τοῦ λίαν ἐνδιαφέροντος τούτου κτίριου παρέμεινεν ἀτελής. Ἐπειδὴ δ' ὁ ἰδιόκτητος χώρος, ἐφ' οὗ τὸ κτίριον εὐρίσκειται, εἶναι λίαν γόνιμος καὶ ὑπάρχει φόβος ὅτι παρ' ὅλας τὰς συστάσεις μου



Εἰκ. 4. Διάγραμμα παλαίστρας Στυμφάλου.

οἱ χωρικοὶ θ' ἀροτριώσωσι καὶ θὰ σπείρωσιν αὐτὸν καταστρέφοντες ὅ,τι μετὰ τόσου κόπου ἐπετεύχθη ἐφέτος, ἢ Ἀρχαιολογικὴ Ἑταιρεία ἐψήφισε τῇ εἰσηγήσει μου πίστωσιν ἀποζημιώσεως τῶν καλλιεργητῶν ἐγκαίρως εἰδοποιουμένων νὰ μὴ καλλιεργήσωσι τὸν χῶρον.

ΑΝ. Κ. ΟΡΛΑΝΔΟΣ