

πολιτισμοῦ καὶ τῆς θρησκείας. Εὐρισκόμενον προσέτι τὸ σπήλαιον τοῦτο ἐν ὥραιότητι θέσει καὶ πλησιέστατα πρὸς τὴν πόλιν τοῦ Ἡρακλείου, μεθ' ἧς συνδέεται δι' ἁμαξιτῆς ὁδοῦ (9 περίπου χιλιόμετρα μόνον) καὶ ἐσωτερικῶς παρουσιάζον ὡραίαν διαμόρφωσιν σταλακτικῶν, μέλλει ταχύτατα νὰ καταστήσῃ ἀληθὲς προσκύνημα τῶν ἀρχαιολογούντων καὶ εἰς τῶν πλέον πολυσυχνάστων ἀρχαιολογικῶν χώρων τῆς Κρήτης.

ΣΤΥΡΙΑΔΩΝ Ν. ΜΑΡΙΝΑΤΟΣ

#### 11. Η ΑΝΑΣΚΑΦΗ ΤΗΣ ΔΩΔΩΝΗΣ

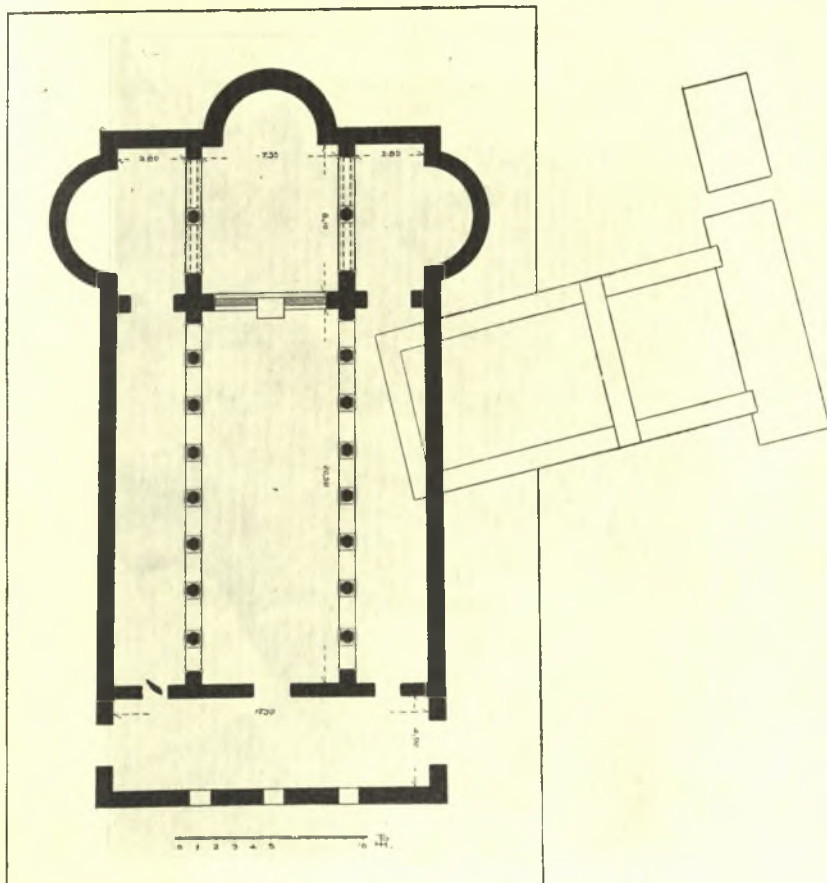
Ἡ ἐφετινὴ ἐργασία ἀπέβλεπε κυρίως εἰς τὴν βολιδοσκόπησιν τοῦ ἐδάφους καὶ εἰς τὴν μερικὴν ἐξακρίβωσιν τῶν ὑπὸ τοῦ Καραπάνου εὐρεθέντων οἰκοδομημάτων. Ἡ προσοχὴ ἐστράφη εἰς τὸν ναόν, τὸν ὑποτιθέμενον τοῦ Διός, ὅπου ἄλλως ἔγιναν καὶ τὰ σπουδαιότερα εὐρήματα τῆς παλαιᾶς ἐκείνης εὐτυχοῦς ἀνασκαφῆς. Σημειωτέον ὅτι τὸ τμήμα τοῦτο δὲν ἀνέσκαψεν αὐτοπροσώπως ὁ Καραπάνος, ἀλλ' ἄλλοι, ἡγόρασεν ὅμως ἐκεῖνος παρ' αὐτῶν τὰ εὐρεθέντα ἐκεῖ σημαντικώτατα χαλκᾶ ἀντικείμενα καὶ ἐπιγραφάς. Εἰς τὸ μέρος τοῦτο, τὸ σπουδαιότερον θεωρούμενον τοῦ ἱεροῦ, εἰργάσθη καὶ ὁ Σωτηριάδης τῷ 1920 κατὰ τὴν πρώτην ὑπὸ τῆς Ἀρχαιολογικῆς Ἑταιρείας ἐπανάληψιν τῶν ἀνασκαφῶν.

#### 1. Ἑλληνιστικὸν οἰκοδόμημα καὶ βάθρα ἢ ἐξέδραι.

Κατ' ἀρχὰς ἐπεδόθη εἰς τὸν καθαρισμὸν τῆς ἐκεῖ ὑπαρχούσης χριστιανικῆς ἐκκλησίας, ἡ ὁποία εἶχε μὲν εὐρεθῇ ἤδη ἐπὶ Καραπάνου, ἀλλ' ὅπως ἔβλεπον καὶ ὥς ἐκ τοῦ κατωτέρω δημοσιευομένου σχεδίου φαίνεται, δὲν εἶχε μελετηθῇ οὐδὲ σχεδιασθῇ ἀκριβῶς. Ἐνεκα τῶν πολλῶν σωρῶν χωμάτων, οἱ ὅποιοι ὑψοῦντο ἐπὶ τοῦ χώρου τῆς ἀνασκαφῆς ἀπὸ τοῦ 1920, ὁπότε ἀποτόμως διεκόπησαν αἱ ἀνασκαφαί, θὰ ἀπητεῖτο πολλὴ ἐργασία πρὸς μετακόμισιν ὅλων αὐτῶν ἔξω τοῦ περιβόλου τοῦ ἱεροῦ, διὰ τοῦτο δὲν κατωρθώθη ἡ πλήρης ἐκκαθάρισις τῆς χριστιανικῆς ἐκκλησίας εἰμὴ μόνον κατὰ τὰς τρεῖς πλευρὰς νοτίαν, ἀνατολικὴν καὶ δυτικὴν. Διεπιστώθη ὅμως ἐκ τῆς ἐργασίας ταύτης ἀσφαλῶς, ὅπως ἤδη εἶχε παρατηρήσει ἐν μέρει καὶ ὁ Σωτηριάδης (πρβ. R. É. G. 1921 σ. 384), ὅτι δὲν εἶναι ἀληθὲς τὸ ὑπὸ τοῦ Καραπάνου ὑποστηριζόμενον ὅτι ἡ Χριστιανικὴ ἐκκλησία ἦτο ἐκτισμένη ἐπὶ θεμελίων ἀρχαίου ἑλληνικοῦ ναοῦ, ἀλλ' ὅτι ὠκοδομήθη αὐτοτελής ἐπὶ τοῦ φυσικοῦ βράχου, ὅστις κατὰ τὸ σημεῖον τοῦτο μάλιστα εἶναι κατωφερὲς πρὸς νότον. Μόνον ὁ ν. αὐτῆς τοῖχος τέμνει σχεδὸν καθέτως τὸ βόρειον τμήμα ἀρχαίου οἰκοδομήματος εἰσχωροῦντος ὑπ' αὐτὸν καὶ μὲ διεύθυνσιν ἐκ βορρᾶ πρὸς νότον. Θὰ εἰπώμεν

ὀλίγα τινὰ περὶ τοῦ κτιρίου τούτου καὶ τῶν περὶ αὐτὸ κτισμάτων πρὶν ἔλθω-  
μεν εἰς τὴν Χριστιανικὴν ἐκκλησίαν.

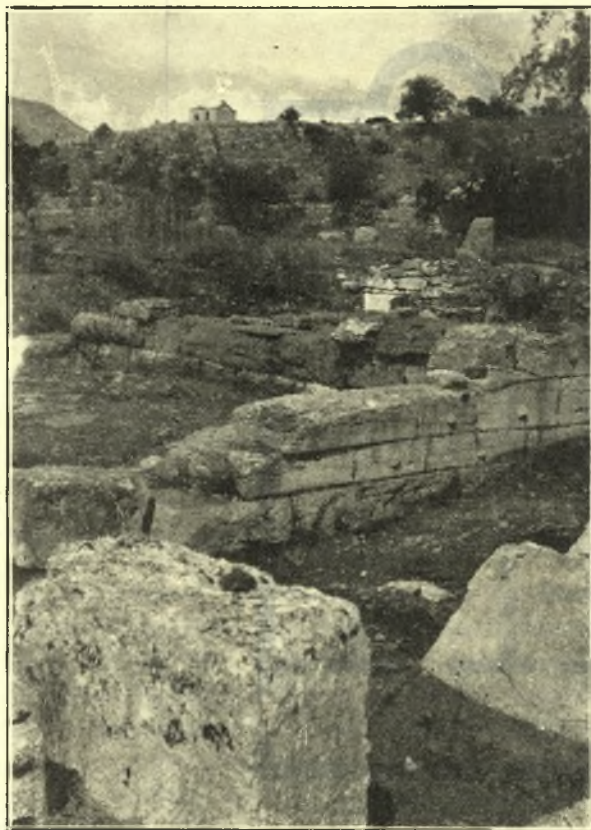
Ἦδη ὁ Σωτηριάδης εἶχεν ἀποκαλύψει μικρὸν τμήμα τοῦ οἰκοδομήματος  
χωρὶς νὰ φέρῃ αὐτὸ εἰς φῶς ὁλόκληρον. Εἶναι δὲ τοῦτο ὀρθογώνιον κτίσμα



Εἰκ. 1. Τρίκογχος βασιλικὴ καὶ ἀρχαῖος ναῖσκος

διαιρούμενον εἰς δύο δι' ἐγκαρσίου τοίχου (βλ. εἰκ. 1). Πρὸ αὐτοῦ ὑπάρχει  
ὀρθογώνιον πλακόστρωτον ἐκτεινόμενον πλαγίως ἐκατέρωθεν τῶν μακρῶν  
τοῦ κτιρίου πλευρῶν. Ἐπ' αὐτοῦ ἔβαινεν ἡ νοτία στενὴ πλευρά, ὅποθεν ἦτο  
καὶ ἡ εἴσοδος, ἀλλ' οὐδὲν ἔσώθη ἵχνος αὐτῆς, δὲν γνωρίζομεν δὲ οὐδὲ μέτρι-  
ος σημεῖον ἔφθανον αἱ μακραὶ πλευραί. Τὸ πλακόστρωτον ἦτο διὰ μεγά-

λων τετραγώνων πλακῶν ἐκτισμένον πλάτους περίπου 3.90μ. καὶ μήκους 12.70, ἦτο δέ, οὕτως εἰπεῖν, τὸ κρηπίδωμα τῆς προστάσεως ἐφ' οὗ ἔβαινον βαθμί-  
δες εἰς τὸ σημεῖον τοῦτο, ὅπου τὸ ἔδαφος ἦτο χαμηλότερον καὶ ἔπρεπε νὰ  
ὑψωθῇ. Οἱ ἐξωτερικοὶ τοῖχοι τοῦ κτιρίου εἶναι ἰσοδομικῶς ἐκτισμένοι μὲ  
μεγάλους ὀρθογωνίους δόμους, οἱ ὅποιοι ἔχουν τεκτονικοὺς ἀγκῶνας εἰς τὰς



Εἰκ. 2. Ἑλληνιστικὸς ναῖσκος.

ἐξωτερικὰς πλευρὰς (εἰκ. 2), ὧς μάλιστα φαίνεται εἰς τὸν ἀνατολ. τοῖχον, ὅστις σώζεται καλύτερον τῶν ἄλλων. Ὁ μεσαῖος ἐγκάρσιος τοῖχος εἶναι ἀμε-  
λῶς κατεσκευασμένος διὰ διαφόρων λίθων, μεταξὺ τῶν ὁποίων ὑπάρχουν  
καὶ πῶροι ἀνήκοντες εἰς δωρικὰς τριγλύφους. Ἐκ τῶν τεσσάρων ἐκεῖ ἐντε-  
τειχισμένων, οἱ ὅποιοι εἶναι λίαν ἀποτετριμμένοι, εἰς σώζεται καλύτερον καὶ  
ἐξ αὐτοῦ συνάγομεν, ὅτι ἡ τριγλύφος εἶχε πλάτος 0,48, ὕψος δὲ 0,85. Ἐντὸς



τῶν χωμάτων ἀνατολικῶς τοῦ κτιρίου τούτου εὗρέθη καὶ ἕτερον τεμάχιον παωρίνης τριγλύφου (πλάτος μηροῦ 0,062, πλάτος γλυφῆς 0,06, ὥστε τὸ ὅλον πλάτος θὰ ἦτο περίπου 0,366) ὀλίγον μικροτέρας τῆς προηγουμένης. Ἐντὸς αὐτοῦ παρατηρήθησαν ὑπὸ τοῦ Σωτηριάδου τεμάχια μετάλλου πυρίκαιστα δεικνύοντα, ὅτι μεγάλη πυρκαϊὰ θὰ κατέστρεψε τὸ κτίριον τοῦτο. Τὴν καταστροφὴν αὐτήν ὁ Σωτηριάδης συνδέει πρὸς τὴν ὑπὸ τοῦ Δορυμάχου πυρπό-



Εἰκ. 3. Δωρικὸν κιονόκρανον.

λησιν τοῦ ἱεροῦ, ὅπερ εἶναι πολὺ πιθανόν. Φαίνεται ὅμως ὅτι ἀνφοδομήθη βραδύτερον τὸ κτίριον καὶ ἐκ τῆς νεωτέρας αὐτῆς ἐπισκευῆς θὰ προέρχεται ὁ μεσαῖος ἐγκάρσιος τοῖχος ὁ διὰ διαφόρων λίθων κατεσκευασμένος. Ποῦ ἀνήκουν αἱ τριγλύφαι, αἱ πάντως ἑλληνιστικῶν χρόνων δὲν δυνάμεθα νὰ εἰπώμεν. Εἶναι πιθανόν, ὅτι τὸ οἰκοδόμημα ἦτο πρόστυλον, εἰς κίονα δὲ αὐτοῦ ἴσως νὰ ἀνῆκε τὸ δωρικὸν κιονόκρανον, τοῦ ὁποίου τμῆμα εὗρέθη ἐντετοιχισμένον εἰς τὸν ν. τοῖχον τῆς ἐκκλησίας (εἰκ. 3). Εἶναι ἐξ ἀβεστολί-

θου ὕψ. ἄβ. 0,125 ὕψ. ἐξίνου 0,095. Ὁ ἐξίνος εἶναι σχεδὸν εὐθεῖα γραμμὴ ὀγκουμένη ἐλάχιστα κατὰ τὸ μέσον, ὑπ' αὐτὸν δὲ ὑπάρχουσι τέσσαρες δακτύλιοι. Ὁ ἐν τῇ εἰκόνι ὑπὸ τὸ κιονόκρανον σφόνδυλος εἶναι ἐκ μαλακοῦ πώρου καὶ δὲν ἀνήκει εἰς αὐτό.

Αἱ μικραὶ διαστάσεις τοῦ κτίσματος τούτου καὶ ὁ πρὸς νότον ἢ βορρᾶν προσανατολισμὸς αὐτοῦ μὲ κάμνουν νὰ ὑποθέσω, ὅτι δὲν πρόκειται περὶ μεγάλου ναοῦ, ἀλλὰ μᾶλλον περὶ θησαυροῦ τινος ἢ ναΐσκου.

Εἰς ὀλίγην ἀπόστασιν πρὸς ἄ. αὐτοῦ καὶ ὡς συνέχεια τῆς προσόψεώς του ἐκτείνονται τὰ θεμέλια ὀρθογώνιου μικροῦ κτιρίου, ὅπου θὰ ὑψοῦτο μνημεῖόν τι ἀναθηματικόν.

Καὶ πρὸς δ. αὐτοῦ, ἀλλ' εἰς ἱκανὴν ἀπόστασιν (13 περίπου μ.) εὗρέθη καὶ ἄλλο μικρὸν βᾶθρον ἢ μᾶλλον ὀρθογώνιος ἐξέδρα. Ἐπὶ σειρᾷ λίθων, ἥτις ἀπετέλει εὐθυντηρίαν, ὑπάρχει ἄλλη σειρὰ λίθων, τῶν ὁποίων ἡ μὲν ὀπισθία ἐπιφάνεια κοσμεῖται ὑπὸ τεκτονικῶν ἀγκῶνων, ἡ δὲ προσθία ἦτο καμπύλη εἰσέχουσα ὀλίγον κυματοειδῶς καὶ εἶχε κατὰ τὰ ἄκρα καὶ τὸ μέσον προεξέχον πλαίσιον ὥσει πόδα. Τούτων σφίζεται μόνον τὸ δυτικὸν καὶ τὸ μέσον, τοῦ ἀνατολικοῦ μὴ ὑπάρχοντος ἀφαιρεθέντος τοῦ λίθου. Ἐκ τῶν σφισμένων ὅμως ὑπολογίζομεν τὸ ὀλικὸν μήκος τῆς ἐξέδρας εἰς 3,815 μ. καὶ πλάτος 1,18, διότι ἐκ τοῦ ἀριστεροῦ ἄκρου ποδὸς μέχρι τοῦ μεσαίου ἢ ἀπόστασις εἶναι 1, 865 μ., ἐκ τοῦ μεσαίου δὲ μέχρι τοῦ σφισμένου ἀνατολικοῦ ἄκρου εἶναι 0,74 μ., ἔλλειπει δὲ καὶ ὁ ποῦς, ὅστις θὰ ἐκόσμιε τὸν τελευταῖον λίθον. Πρέπει λοιπὸν νὰ συμπληρώσωμεν δύο λίθους, ἕνα 0,70 ὥς εἶναι καὶ οἱ λοιποὶ μεσαῖοι λίθοι καὶ ἕνα, τὸν τελευταῖον 0,45 περίπου, ὅσον περίπου δηλ. 0,50 μετρεῖ καὶ ὁ πρῶτος δυτικὸς λίθος ὁ ἀντίστοιχος δηλ. 1,125 μ., εἰς τὰ ὁποῖα πρέπει νὰ προστεθῇ καὶ τὸ μήκος τοῦ μεσαίου ποῦ εἶναι 0,065, ὅποτε τὸ σύνολον εἶναι 3,815 μ.

## 2. Ὁ ναὸς ἢ τὸ μαντεῖον τῆς Δωδώνης.

Οὕτω εἰς ἕνα τῶν κυριωτέρων χώρων τοῦ ἱεροῦ οὐδὲν ἴχνος ναοῦ ἀνευρέθη, ὅπως ἰσχυρίζετο ὁ Καραπᾶνος βεβαίως διὰ νὰ ἐξηγήσῃ τὴν ἐκεῖ καὶ δὴ ἐντὸς τῆς ἐκκλησίας ἀνεύρεσιν τόσον πολλῶν ἀναθημάτων χαλκῶν καὶ χρηστιγρίων ἐπιγραφῶν. Πρὶν νὰ ἐρευνηθῇ ὁλόκληρος ὁ χῶρος δὲν εἶναι δυνατὸν νὰ ἐκφράσῃ τις ἀσφαλῆ γνώμην περὶ τοῦ πράγματος, ποῦ δηλ. ἦτο ὁ ναός. Ἄς μοῦ ἐπιτραπῇ ὅμως ἀπὸ τοῦδε νὰ πιστεύω, ὅτι οὐδέποτε ὑπῆρξε μέγας ναὸς ἐν Δωδώνῃ, μόνον δὲ χῶρός τις περιωρισμένος, εἰς τὸ μέσον τοῦ ὁποίου θὰ ὑψοῦντο αἱ ὑψίκομοι, προσήγοροι δρυεὲς καὶ πλησίον αὐτῶν βωμός τις. Οὕτω τοῦλάχιστον ὑποθέτω τὸ ἱερὸν κατὰ τοὺς ἀρχαιοτάτους χρόνους, τοὺς ὁμηρικοὺς ἀλλὰ καὶ ἀργότερα, τοῦλάχιστον κατὰ τοὺς

ἀρχαῖκούς. Ἄν μάλιστα εἶναι ἀληθές ὅτι ἐκ τοῦ θροῦ τῶν φύλλων τῶν δρυῶν ξμαντεύοντο οἱ ἱερεῖς, εἶναι φανερόν, ὅτι τοῦτο μόνον εἰς τὸ ὕπαιθρον ἦτο δυνατόν νὰ συμβαίνει καὶ ἐπομένως δὲν ὑπῆρχεν ἀνάγκη ναοῦ, ὅπου ἐδίδοντο οἱ χρησμοί, διότι δὲν ἀρμόζει νὰ ὑποθέσωμεν, ὅτι ἐντὸς τοῦ ναοῦ αὐτοῦ ὑπῆρχον αἱ προσήγοροι δρυές καὶ δὴ ὑψίκομοι. Βραδύτερον τὰ ἱδρυμένα ἐκεῖ ἀναθήματα ὥρισαν σαφέστερον τὸν περίξ ἡῶρον καὶ εἶναι πιθανόν, ὅτι τρίποδες κατὰ σειρὰν τοποθετημένοι ἀπετέλεσαν ἓνα εἶδος μικροῦ περιβόλου τοῦ μαντικοῦ, οὕτως εἰπεῖν χώρου. Τὸ τελευταῖον τοῦτο στηρίζω εἰς τὰ παρὰ Στεφάνῳ τῷ Βυζαντίῳ ἐν λ. Δωδώνη λεγόμενα: *ὥς ὁ μὲν Δήμων φασὶν «ἀπὸ τοῦ τὸν ναὸν τοῦ Δωδωναίου Διὸς τοίχους μὴ ἔχοντα, ἀλλὰ τρίποδας πολλούς, ἀλλήλων πλησίον, ὥστε τοῦ ἐνδὸς ἀπτόμενον παραπέμπειν διὰ τῆς ψαύσεως τὴν ἐπήχησιν ἐκάστω καὶ διαμένειν τὸν ἦχον, ἄχρις ἂν τις τοῦ ἐνδὸς ἐφάψηται»· ἡ παροιμία δὲ οὐ φησιν εἰμὴ χαλκεῖον ἐν, ἀλλ' οὐ λέβητας ἢ τρίποδας πολλούς.* Τὴν τελευταίαν ἔνστασιν τοῦ Στεφάνου δὲν εὐρίσκω τόσο σπουδαίαν ὥστε νὰ ἀναιρῇ τὴν πληροφορίαν τοῦ Δάμωνος, ἵσως δὲ ἡ λέξις χαλκεῖον νὰ εἶναι περιληπτική.

Ὡς πρὸς τὴν λατρείαν τοῦ Διὸς ἔχω νὰ παρατηρήσω, ὅτι δὲν μοὶ φαίνεται πιθανὴ ἡ γνώμη κατὰ τὴν ὁποίαν ὁ Νάϊος ἦτο πηγαία τις θεότης πιστεύω δὲ μᾶλλον ὅτι ὁ Νάϊος ἦτο χθόνιος θεὸς συνδεόμενος κυρίως πρὸς τὴν λατρείαν τῆς Δρυός, τῆς ὁποίας μόνον οὕτω δύναμαι νὰ ἐξηγήσω τὴν μαντικὴν ἰδιότητα, ἂν ὑποθέσω δηλ. ὅτι ἦτο ἔδρα θεοῦ τινος, ἐδῶ τοῦ Ναίου, ὁπότε ἡ λέξις πρέπει νὰ συνδυασθῇ πρὸς τὸ *ναὸς* καὶ τὸ *ναίω*. Οὕτω ἔχομεν ἐν ἀρχῇ καθαρὰν δενδρολατρείαν εἰς τὴν Δωδώνην, τῆς ὁποίας τὴν ἀνάμνησιν διασώζει καὶ ὁ Ἡσίοδος λέγων περὶ τοῦ Διὸς ἐν Ἡοίαις (Ἐκδ. Sittl.) σ. 569,20 *ναίει δ' ἐν πυθμένι φηγοῦ*. Ὅταν δὲ βραδύτερον ἐπεκράτησεν ὁ Ὀλύμπιος Ζεὺς καὶ ἀπερρόφησε τοὺς διαφόρους ἐπιχωρίους θεούς, ἔλαβεν ἐν Δωδώνῃ ὡς ἐπίθετον τὸ ὄνομα τοῦ παλαιοῦ χθονίου θεοῦ καὶ ἐκράτησεν ὡς σύμβολον τὴν δρυῖν.

Ταῦτα συντομώτατα ἐνταῦθα περὶ τοῦ ναοῦ καὶ τῆς λατρείας τοῦ Δωδωναίου Διὸς, διότι τὸ πρᾶγμα ἀξίζει λεπτομερεστέραν ἐξέτασιν.

### 3. Ἡ χριστιανικὴ τρίογχος βασιλική.

Ἄν καί, ὅπως ἐλέχθη ἀνωτέρω, δὲν ἀνέσκαφη τελείως ἡ χριστιανικὴ αὕτη ἐκκλησία, θὰ δώσωμεν ἐνταῦθα συντομωτάτην περιγραφὴν τοῦ παρατιθέμενου σχεδίου αὐτῆς τὸ ὅποion εἶχε τὴν καλωσύνην νὰ ἐκτελέσῃ ὁ φίλος κ. Ὁρλάνδος κατὰ τὴν ὀλιγόωρον ἐπίσκεψίν του εἰς τὴν Δωδώνην, ἐπιφυλασόμενος νὰ ἐπανέλθῃ τὸ ἐπόμενορον ἔτος μετὰ τὴν πλήρη ἀποκάλυψίν της.

Εἶναι φανερόν εὐθὺς ἀμέσως, ὅτι ἔχομεν τρίογχον βασιλικήν. Ἡ εἴσο-



δος τῆς ἐκκλησίας ἐγίνετο ἐκ νότου διὰ μικρᾶς θύρας, διὰ τῆς ὁποίας εὐρίσκειτο τις εἰς τὸν νάρθηκα, στενὸν διάδρομον, ἐπεκτεινόμενον κατὰ τὸ βόρειον τμήμα διὰ μικροῦ δωματίου, τὸ ὁποῖον δὲν περιλαμβάνεται εἰς τὸ ἄνωτέρω σχέδιον. Κατὰ τὴν δ. πλευρὰν τοῦ νάρθηκος φαίνεται ὅτι ὑπῆρχε τριπλοῦν παράθυρον. Διὰ τριῶν θυρῶν εἰσῆρχετο τις εἰς τὴν κυρίως ἐκκλησίαν, ἡ ὁποία διαιρεῖται εἰς τρία κλίτη διὰ διπλῆς σειρᾶς ἐπτὰ κίωνων. Τὸ μεσαῖον κλίτος εἶναι περίπου διπλάσιον εἰς πλάτος τῶν πλαγίων καὶ ἔχει μῆκος 21 μ. Πρὸς ἄ. ἐκτείνεται τὸ πρεσβυτέριον χωριζόμενον ἀπὸ τοῦ κυρίως ναοῦ διὰ θωρακίων μεγάλων ἀκοσμήτων πλακῶν. Μόνον ἐν τῷ μέσῳ ἦτο ἀνοικτὴ ἡ δίοδος. Τὸ πρεσβυτέριον εἰς τὸ βάθος ἔχει τὴν κυρίαν ἀψίδα, ὅπου εὐρίσκεται ἡ ἁγία Τράπεζα, δεξιὰ δὲ καὶ ἀριστερὰ αποκλείεται πάλιν διὰ θωρακίων φρασσόντων τὰ ἐκατέρωθεν κίονος κενά. Ἐκατέρωθεν τοῦ ἱεροῦ δύο δωμάτια λήγουν εἰς ἡμικυκλικὰς ἀψίδας, αἱ ὁποῖαι, ὅπως καὶ ἡ ἀνατολική, προβάλλουν ἔξω τοῦ ὀρθογωνίου περιγράμματος τῆς ἐκκλησίας.

#### 4. Δοκιμαστικαὶ σκαφαί.

Ἐν τῷ μεταξὺ προέβην καὶ εἰς ἄλλας δοκιμαστικὰς σκαφὰς εἰς τὰ πέριξ. Πρὸς ν. τοῦ κυρίως ἱεροῦ κάτωθι τοῦ μικροῦ ἀναλημματικοῦ τοίχου καὶ περὶ τὰ 21 μ. δυτικῶς τοῦ ἀνατολικοῦ περιβόλου τοῦ συνεχίζοντος τὸ τεῖχος τῆς πόλεως ἐν τῷ ἀγρῷ Χρ. Μπλαντάνη, οὐδὲν σχεδὸν εὐρέθη ἐντὸς μεγάλης τάφρου μήκους 20 μ. καὶ πλάτ. 1,50. Μετὰ ταῦτα ἐπεχείρησα νὰ καθαρίσω τὸ τρίτον τραπεζοειδὲς κτίριον τοῦ Καραπάνου (Dodone Πίν. III, 5 bis) τοῦ ὁποίου ἡ ἄ. πλευρὰ ἔχει πυργοειδεῖς μικρὰς τετραγώνους προεξοχὰς. Τὸ ἔδαφος ἦτο πλήρες λίθων καὶ χωμάτων ἐκ τῆς ἀνασκαφῆς τὴν ὁποίαν ἤδη ὁ Καραπάνος εἶχεν ἐκτελέσει καὶ τῆς ὁποίας τὰ ἀποτελέσματα οὐχὶ ὀρθῶς ἔχει ἀποδώσει. Τὴν τελείαν ἐκκαθάρισιν θὰ ἐπιχειρήσω βραδύτερον, ἐνταῦθα ἀρκοῦμαι μόνον νὰ παρατηρήσω, ὅτι κατὰ τὸ β. τμήμα τοῦ κτιρίου τούτου, τοῦ ὁποίου τὸ ἔδαφος εἶναι κατωφερές, εὐρέθησαν δύο σειραὶ ἐκ τριῶν βάθρων εἰς ἀπόστασιν 9.80 μ. ἀπὸ τοῦ β. τοίχου. Τὰ βάθρα ταῦτα βαίνουν παραλλήλως τοῦ β. τοίχου ἢ μία σειρὰ εἰς ἀπόστασιν 10 περίπου μ. ἀπὸ τῆς ἐτέρας καὶ ἕκαστον βάθρον 6.50 μ. μακρὰν τοῦ ἄλλου. Συνίσταται ἐκ δύο μεγάλων τετραγώνων δόμων ἀσβεστολίθου, ἐπὶ ἐνὸς δὲ ἐξ αὐτῶν σῴζεται καὶ τμήμα τοῦ κίονος μετὰ τῆς βάσεως, ἣτις ἀποτελεῖται ἐκ διπλῆς ἰωνικῆς βάσεως. Ἐπὶ τῶν ἄλλων δύο βάθρων εὐρέθησαν ἐπὶ τόπου τεμάχια κίωνων ἐστημένα ἄνευ βάσεων. Οἱ κίονες εἶναι ἐκ κροκολοπαγοῦς λίθου μὲ εἴκοσι δωρικὰς ραβδώσεις καὶ ἀποτελοῦν τὴν πρώτην β. σειράν. Παραλλήλως αὐτῶν νοτιώτερον βαίνουν ἄλλαι τρεῖς βάσεις, αἵτινες καὶ μόνον σῴζονται μετὰ τμήματος σφονδύλου κίωνων ἐπὶ τῶν δύο ἄκρων καὶ εὐρίσκονται 2.70 μ. χαμηλό-

τερον ἀπὸ τοῦ στυλοβάτου τῆς πρώτης σειρᾶς. Διὰ τὴν διαφορὰν ταύτην τοῦ ὕψους ὑπῆρχε κλίμαξ, ἣν εὗρεν ὁ Καραπάνος, Dodone σ. 20, ὅστις ὅμως δὲν εἶδε τοὺς κίονας, ἐνῶ ὑπῆρχον καὶ ἐπὶ Leake ἀκόμη Περβ. Leake, Travels in Northern Greece I σ. 267. Τὰ τῆς ὑποστύλου ὅμως ταύτης αἰθούσης, ὅπως δυνάμεθα νὰ τὴν ὀνομάσωμεν, θὰ ἐξακριβώσῃ ἡ περαιτέρω ἀνασκαφή.

Τρίτην δοκιμαστικὴν σκαφὴν ἐξετέλεσα μεταξὺ τοῦ κτιρίου τούτου καὶ τοῦ δευτέρου τοῦ Καραπάνου διὰ τάφρου, τὴν ὁποίαν ἤγαγον εἰς ἀπόστασιν 20 μ. ἀνατολικῶς τῆς πυργωτῆς πλευρᾶς τῆς ὑποστύλου αἰθούσης καὶ εἰς 14 μ. ἀπόστασιν κάθετον ἀπὸ τῆς ν. αὐτῆς πλευρᾶς ἐπεκτεινομένης. Καὶ ἐκεῖ οὐδὲν κτίσμα ἢ ἀρχιτεκτονικὸν λείψανον συνήντησα, ἐπέτυχον ὅμως εἰς βάθος 1,50 μ. περίπου ἀνέπαφον στρῶμα ἀρχαῖον, ὅπου τὰ πλεῖστα κατωτέρω ἀναφερόμενα χαλκὰ καὶ μολύβδινα ἀντικείμενα εὗρέθησαν. Βροχαὶ διέκοψαν τὴν τελείαν τοῦ χώρου τούτου ἔρευναν, τὴν ὁποίαν ἐλπίζω βραδύτερον νὰ ἐξακολουθήσω. Κατωτέρω θὰ ὀνομάζω αὐτὸν *ἀποθήτην*.

## 5. Τὰ εὐρήματα.

*Α. Λίθινα.* Ἀνάγλυφος πλάξ ἐκ πώρου ἄνω καὶ δεξιὰ ἀποκεκρουμένη, κάτω κανονικῶς ἀποκεκομμένη. Ὑψ. 0,60 πλατ. 0,80 πῆχ. 0,25 (*εἰκ. 4*). Εὗρέθη ἐν τῷ προδόμῳ τοῦ ἐλληνιστικοῦ οἰκοδομήματος. Εἰκονίζεται ἀνὴρ κατ' ἐνώπιον μὲ διεστηκότα σκέλη καὶ κλίνων ὀλίγον δεξιὰ. Παρ' αὐτὸν δεξιὰ ἐλίσσεται ὄφιν καὶ περαιτέρω διακρίνεται τὸ δεξιὸν γόνυ ἀνδρὸς μετὰ μέρους τοῦ μηροῦ. Ἀριστερὰ ὑπάρχουν ὅπα ἐντὸς τοῦ ἀκατεργάστου λίθου, ὅστις ἔμεινε, φαίνεται, ἡμιτελής. Ἔργασία καλὴ, μύες ἰσχυρότατα δεδηλωμένοι καὶ ἐξωγκωμένοι. Χρόνων πάντως ἐλληνιστικῶν.

*Β. Χαλκὰ.* Προτομὴ πτερωτῆς Γοργοῦς ἐπὶ λεοντόποδος Ὑψ. 0,79, ὕψ. μόνον τῆς Γοργοῦς 0,04, ὕψ. τοῦ λεοντόποδος 0,02, ἔψ. τῆς κωδονοειδοῦς βάσεως, 0,019, πλατ. ἄνω 0,064. Εὗρέθη ἐντὸς τοῦ ἀποθέτου, (*εἰκ. 5 - 6*). Ἡ Γοργὼ εἰκονίζεται ἀπὸ τῆς ὀσφύος καὶ ἄνω κατ' ἐνώπιον μὲ ἀναπεπταμένας τὰς πτέρυγας καὶ τὰς χεῖρας κεκαμμένας καὶ προσκεκολλημένας ἐπὶ τοῦ στήθους μὲ κλειστὴν τὴν πυγμὴν. Φορεῖ χιτῶνα ἔχοντα φολιδωτὸν κόσμημα δηλοῦν τὰ πτεῖλα. Τὸ πρόσωπον ἔχει τὸν γνωστὸν ἀποτροπιαστικὸν μορφασμὸν μὲ τοὺς βλοσυρῶς προσβλέποντας ὀφθαλμούς, τὸ ἀνοιχτὸν στόμα, ἐκ τοῦ ὁποίου προβάλλει ἐξέχουσα πρὸς τὰ κάτω ἡ γλῶσσα μεταξὺ τῶν ὁδόντων. Ἐκ τοῦ μορφασμοῦ τούτου σχηματίζεται ἐπὶ τοῦ μετώπου μεγάλῃ πτυχῇ προέχουσα ἐν μέσῳ δύο αὐλακώσεων μεταξὺ τῶν ὀσφρύνων, αἱ ὁποῖαι συσπῶνται. Οἱ ὀφθαλμοὶ εἶναι ἐντὸς ῥοειδοῦς κοιλότητος μεγάλοι καὶ ἄδρῳι μὲ ὀξέως διαγραφόμενα τὰ βλέφαρα καὶ ἐξέχοντα καὶ τὴν κόρην δι' ἐνὸς κύκλου πλαστικῶς ἢ μᾶλλον γραμμικῶς δεδηλωμένην. Ἐπίσης καὶ τὸ στόμα



εἶναι ἐντεθειμένον ἐντὸς κοιλότητος, ἥ ὁποία μέ τινα σχηματικότητα φαίνεται ἐντυπωμένη μεταξὺ τῶν δύο παρειῶν. Τὸ ὅλον πρόσωπον παχύ, μεστόν, στρογγύλον, ἔχει τι τὸ πεπλατυσμένον, ὅπερ ἐνισχύεται ὑπὸ τῆς ῥινός, βραχείας καὶ οἶονεὶ σιμῆς (ἐν μέρει ἀποκεκρουμένης) καὶ ὑπὸ τῶν πρὸς τὰ ἔμπρὸς ἐστραμμένων ὠτων ἔνθα ἡ πλαστικὴ ἀπόδοσις ἐλαττώνει πως τὴν



Εἰκ. 4. Τεμάχιον πωρίνου ἀναγλύφου.

σχηματικὴν διαμόρφωσιν. Ἡ κόμη διηρημένη εἰς δύο ἔμπρὸς διὰ χωρίστρας εἶναι διατεθειμένη ἑκατέρωθεν τοῦ μετώπου εἰς κανονικὰς παραλλήλους γραμμὰς μὲ μικρὰς κλιμακωτὰς ἀντακώσεις καὶ καταλίπτει ἐν μέρει ἔμπρὸς ἑκατέρωθεν τοῦ λαιμοῦ πρὸ τοῦ στήθους εἰς δύο ἐπίσης διηρημένους πλοχμοὺς μὲ μικρὰς ὀριζοντίας ἀντακώσεις, σχηματικῶς ἀποδιδούσας τὴν κυμάτωσιν τῶν τριχῶν. Οἱ βραχίονες εἶναι γυμνοί, μὲ πλαστικὴν στρογγυλότητα,

ἀλλὰ χωρὶς ἄλλας λεπτομερείας, ὥς καὶ αἱ χεῖρες, μόνον τοῦ ἀντίχειρος σαφῶς δηλουμένου. Ὑπὸ τὰς χεῖρας φαίνονται γραμμικῶς ἀποδοδομένα καμπύλαι πτυχῶν, ἄνευ φολιδωτοῦ κοσμήματος. Αἱ πτέρυγες συνίστανται ἐκ δύο μερῶν, ἐκ μικροῦ μηνισκοειδοῦς τμήματος ἐκφυομένου ὀπισθεν τῶν βραχιόνων καὶ κοσμουμένου ὑπὸ φολίδων καὶ ἐκ τῶν μεγάλων πτερῶν, τὰ ὅποια περιβάλλουσιν ἐκεῖνο καὶ βαίνουνσι πρὸς τὰ ἄνω καμπυλούμενα. Τούτων ἡ ἐξωτερικὴ



Εἰκ. 5. Ποὺς λέβητος.

ἀκμὴ περιβάλλεται ὑπὸ ἐγχαράκτου γραμμῆς, τὸ δὲ σχῆμα τῶν μὲν κατωτάτων εἶναι περίπουγωνιῶδες, τῶν δὲ λοιπῶν πτερῶν βαίνει ἀποστρογγυλούμενον ἐφ' ὅσον ἀνέρχονται. Ἐπὶ τῆς κορυφῆς τῶν πτερύγων καὶ τῆς κεφαλῆς στηρίζεται καμπύλον τριγωνικὸν σχεδὸν ἔλασμα, ὅπως διακρίνεται εἰς τὴν πλαγίαν ὄψιν (εἰκ. 6), ὅπερ ἐμπρὸς ἄνω ἔληγεν εἰς σπείρας, τῶν ὁποίων σφύζεται εἰσέτι κάτω ἡ ἀρχή. Ἐπὶ τοῦ καμπύλου τούτου ἐλάσματος ἐστηρίζετο ὁ λέβης ἔχων καὶ ἄλλας δύο ὁμοίας βάσεις.

Ὑπὸ τὰς χεῖρας ὁ χιτὼν διακόπτεται ὀριζοντίως καὶ ἐκεῖθεν ἄρχεται

ἀμέσως ὁ πούς τοῦ λέοντος κατ' ἐπιπέδους γωνιώδεις ἐπιφανείας καὶ λήγει εἰς τοὺς τέσσαρας μεγάλους νευρώδεις ἰσχυροὺς δακτύλους ὀριζομένους πλαγίως ὑπὸ ἐπιπέδων ἐπιφανειῶν, ὅπου δηλοῦται γραμμικῶς ἀνὰ εἰς εἰσέτι δάκτυλος ἀποπερατώνων χωριστὰ ἕκαστος τὴν πλαγίαν ὄψιν. Ὁ πούς στηρίζεται ἐπὶ κωδονοειδοῦς βάσεως, ἣ ὁποία κοσμεῖται ὑπὸ ἐπιμήκων κοίλων γλωσ-



Εἰκ. 6. Πλαγία ὄψις εἰκ. 5.

σοειδῶν φύλλων περιγεγραμμένων, μεταξὺ τῶν ὁποίων διήκει ἐν λογχοειδές. Ἡ ὀπισθία ἐπιφάνεια εἶναι ἐντελῶς λεία.

Ὁλόκληρος ἡ ἐπιφάνεια καλύπτεται ὑπὸ ὁμοειδοῦς φαιοπρασίνου ἐπιπάγου, τῆς λεγομένης patina, ἣτις σώζεται θαυμασίως καὶ ἀποτελεῖ ὥραίαν, στιλπνὴν καὶ θερμὴν ἐμφάνισιν. Ἡ τοιαύτη πάτινα εἶναι κοινὸν γνῶρισμα ὅλων τῶν ἐν Δωδώνῃ εὑρεθέντων χαλκῶν ἀντικειμένων, τὰ ὁποῖα κατὰ τὸ



πλεῖστον δὲν κατεσκευάσθησαν ἐν Δωδώνῃ. Τοῦτο ἴσως στηρίζει τὴν γνώμην, ὅτι αὕτη εἶναι ἀποτέλεσμα τῆς ἐπιδράσεως τοῦ ἑδάφους, τοῦ ὁποίου ἡ ἰδιόζουσα ἐκάστοτε σύστασις παράγει τὰ διάφορα ἤδη πατίνας, τὰ ὁποῖα παρατηροῦμεν (βλ. τελευταῖον Ζέγγελη ΑΕ. 1924 σ. 86).

Ὡς πρὸς τὰ ζητήματα τὰ σχετικὰ μὲ τὸν τύπον καὶ τὸν ὅρθον τῆς Γοργοῦς δὲν δύναμαι ἐνταῦθα νὰ ἐπεκταθῶ, θὰ ἀρκεσθῶ δὲ μόνον εἰς συντόμους παρατηρήσεις. Ἡ τεκτονικὴ χρῆσις ὡς στηρίγματος ἑνὸς ζῶντος πλάσματος εἶναι κοινοτάτη ἐν τῇ ἑλληνικῇ τέχνῃ, ἡ ὁποία θέλει πάντοτε νὰ ἐμψυχώσῃ ἢ ὀργανικῶς νὰ διαπλάσῃ τὰς δρώσας εἰς σημείον τι μηχανικὰς δυνάμεις, ὅτε ὁλόκληροι ζῶντες ὀργανισμοὶ ἀναλαμβάνουσι τὴν ὑπηρεσίαν ταύτην (Ἀτλαντες, Καρυάτιδες). Ἀλλὰ καὶ μέρη αὐτῶν ὑποδηλοῦσι πολλάκις τὴν μηχανικὴν ἐκείνην λειτουργίαν, ὡς πόδες μάλιστα λεόντων καὶ προτομαὶ ζώων λήγουσαι εἰς πόδας. Οὕτω συνήθως εἶναι ἡ χρῆσις Σειρήνων εἰς βάσιν ἔξ Ὀλυμπίας (De Ridder, Catalogue des bronzes de l'Acropole ἀρ. 445 εἰκ. 112) καὶ εἰς ὁμοίαν τῆς Bibliothèque Nationale τῶν Παρισίων (Babelon et Blanchet Catalogue des bronzes σ. 318 ἀρ. 718). Ἀλλὰ καὶ Γοργοῦς προτομὰς ἔχομεν πολλὰς εἰς βάσεις τοιαύτας, ὡς εἰς πόδα λέβητος τοῦ Μουσείου τοῦ Βερολίνου (Führer durch das Antiquarium von Berlin, Bronzen N° 1516 Taf. 20), ὅπου προτομὴ Γοργοῦς μὲ ἀνοικτοὺς βραχίονας ἄνευ πιερούγων λήγει κάτω εἰς πόδα ὀρνέου. Καὶ ἐπὶ βάσεως κατόπτρου Κοπεγχάγης (Γοργὼ ἢ Σφίγγα) Langlotz, Frühgriechische Bildhauerschulen Taf. 17 b. Ἐπίσης ἔξ Ὀλυμπίας Olympia IV Taf. LI, 858 καὶ ἐν Λούβρῳ De Ridder, Les bronzes antiques du Louvre σ. 102 - 103. Ὁ συνδυασμὸς αὐτὸς τοῦ ἄνω μέρους τοῦ σώματος τῆς Γοργοῦς πρὸς τὸν σχετικῶς πρὸς αὐτὴν ὑπερμεγέθη πόδα δὲν εἶναι βέβαια τελείως φυσικός, ἀλλ' εἰς τὰ διακοσμητικὰ ταῦτα ἔργα καὶ μάλιστα τὸ τῆς Δωδώνης ἢ εἰς τὴν σκοπιμότητα προσαρμογὴ τῶν μερῶν ἔγινε πολὺ ἐπιτυχῶς. Ἐνταῦθα παρ' ὅλον τὸ βαρὺ καὶ πεπιεσμένον τῶν καθ' ἕκαστα μορφῶν τὸ σύνολον ἔχει τινὰ ἑλαφρότητα καὶ ἑλαστικότητα χωρὶς νὰ χάσῃ τὴν σταθερότητα, τὴν ὁποίαν ἐνισχύει ἡ εὐρυνομένη ὑπὸ τὸν λεοντόποδα ἰδιαίτερα βάσις, ἣτις μόνον εἰς τὸ ἐκ Δωδώνης ἔργον παρατηρεῖται. Διότι ἐνῶ ὅλα τὰ τοιαῦτα γνωστὰ στηρίγματα λήγουσιν εἰς τὸν λεοντόποδα, ὅστις πατεῖ ἀπ' εὐθείας ἐπὶ τοῦ ἑδάφους, εἰς τὸ ἡμέτερον ὑπὸ τὸν πόδα προσετέθη καὶ ἡ στερεὰ κωδωνοειδὴς βάσις μὲ τὴν ἑλαστικὴν τῆς καμπύλην. Ἐντελῶς ὁμοίως διαμορφωμένην βάσιν ἔχει ὁ ἐν Μονάχῳ χαλκοῦς κρατὴρ Münchener Jahrb. für die bildende Kunst II (1908) εἰκ. 1. Ἡ Γοργὼ αὕτη μετὰ δύο ἄλλων ἀπετέλει τὴν βάσιν ἐπὶ τῆς ὁποίας ἐστηρίζετο ὁ λέβης, σφίζεται δὲ εἰς τοιοῦτος λέβης ἀκέραιος ἐν Λούβρῳ (ἀρ. 6770), ὡς παρετήρησεν ἤδη ὁ Furtwängler, Olympia IV σ. 137, μὲ τρεῖς πόδας ἔχοντας ἄνω σῶμα Σφιγγὸς τοῦ αὐτοῦ τύπου.

Ἡ πλαστικὴ διαμόρφωσις τῆς Γοργοῦς δεικνύει ἄδρᾶς ἐν μέρει βαρείας μορφᾶς, καθαρῶς ὅμως διαγραφομένης. Τὸ στρογγύλον πρόσωπον μὲ τὰς μεστὰς καὶ πλήρεις παρειάς, ὅπου οὐδόλως διακρίνεται ὁ ὀστέϊνος σκελετός, οἱ ἀπεστρογγυλωμένοι βραχίονες, τὸ ἄδρὸν καὶ σαφὲς κόψιμον τῶν πτερύγων φανερώνουν τοῦτο. Ἡ κατασκευὴ τῶν πτερύγων ἔχει μεγίστην ὁμοιότητα πρὸς τὰς τοῦ πτερωτοῦ ἵππου τοῦ ἐκ Δωδώνης ἐν Λούβρῳ De Ridder ἐνθ' ἄν. ἀρ. 149. Πίν. 16, 189. Καὶ ἄλλα κοινὰ χαρακτηριστικὰ δύναται τις νὰ παρατηρήσῃ εἰς τὰ χαλκᾶ τῆς Δωδώνης (Πρβ. W. Lamb, Greek and Roman bronzes σ. 97 ἐξ.) τὰ ὅποια μετὰ πολλῆς πιθανότητος δύναται τις νὰ ἀποδώσῃ εἰς κορινθιακὸν ἐργαστήριον, εἰς τὸ ὅποιον ὀδηγοῦν καὶ τεχνικοὶ καὶ τεχνότροποι λόγοι.

2. Πτεινάριον ὕψ. 0,037 μήκ. 0,044. Εὐρέθη ὅπου καὶ τὸ προηγούμενον



Εἰκ. 7. Χαλκοῦν πτεινάριον.

μενον (εἰκ. 7). Στηρίζεται ἐπὶ στρογγύλης βάσεως, δι' ἧς προσεκολλᾶτο εἰς σκεῦός τι πρὸς διακόσμησιν αὐτοῦ. Οἱ πόδες δὲν εἶναι δεδηλωμένοι. Μὲ τὸ σῶμα σχηματικῶς διαμορφωμένον ἔχει τὸν λαιμὸν προτεταμένον ἐνθ' τὰ πτερὰ τῆς οὐρᾶς ἐκφύονται ἐκ δακτυλίου ἐπιτεθειμένου εἰς τὸ ἄκρον τοῦ σώματος. Ἐγχάρακτοι γραμμαὶ ἐπὶ τῶν πτερύγων καὶ τῆς οὐρᾶς δηλοῦν τὴν κατεύθυνσιν τῶν πτερῶν. Ἐγχάρακτος ὠσαύτως εἶναι καὶ ὁ ὀφθαλμός, ὅστις ἐπὶ τῆς μιᾶς πλευρᾶς εἶναι πολὺ χαμηλότερον τοῦ φυσικοῦ ἔνεκα βλάβης τῆς παρειᾶς ταύτης. Παρ' ὅλην τὴν τυπικότητα τὸ πτεινάριον ἔχει ἀρκετὴν ζωηρότητα καὶ κίνησιν καὶ νομίζει τις, ὅτι πρόκειται νὰ κραῖξῃ. Τύπος ἀρχαῖος μὲ ἱκανὰ γεωμετρικὰ χαρακτηριστικά.

3. Τεμάχιον ἐλάσματος ἐπηργυρωμένον ὕψ. σωζ. 0,06 πλάτ. σωζ. 0,045 (εἰκ. 8 ἀρ. 13). Εὐρέθη ἐντὸς τοῦ σωροῦ τῶν χωμάτων ἔξω τῆς ν. κόγχης



Εἰκ. 8. Διάφορα εὐρήματα.





Εἰκ. 9. Διάφορα χαλκᾶ ἐκ Δωδώνης.

τῆς ἐκκλησίας. Εἰκονίζεται ἐν ἀναγλύφῳ δι' ἐκκρούσεως λέων, οὗτινος ἑλλείπουσιν οἱ ὀπίσθιοι πόδες πλὴν τοῦ γόνατος καὶ μέρος τῆς κεφαλῆς. Ὑψώνει τὸν δεξιὸν πόδα, ὡς τὸ αὐτὸ ἔπραττε καὶ ἕτερος λέων ἀντιμέτωπος αὐτοῦ, τοῦ ὁποίου σφίζεται μόνον ὁ πατὼν πρόσθιος πούς καὶ μέρος τοῦ ὀρθίου. Μεταξὺ αὐτῶν ὑπάρχει ῥόδαξ ἀρχαϊκῆς τέχνης. Τοιαῦτα ἐλάσματα εὐρέθησαν ἱκανὰ καὶ ὑπὸ Καραπάνου, Dodone Πίν. XVIII ἀρ. 2. Εἰς Δελφούς εὐρέθη ἐπίσης ὅμοιον τραπεζοειδὲς ἔλασμα (Fouilles de Delphes V εἰκ. 466), ὅπου εἰκονίζονται δύο λέοντες ἀντωποὶ μὲ ὑψωμένον τὸν ἕνα πόδα ὑπεράνω γυμνοῦ ἀνδρὸς τρέχοντος. Πρβ. καὶ ἐξ Αἰγίνης ὅμοιον Aegina Πίν. 114 ἀρ. 3 (=Πίν. 113, 11). Καὶ ἐξ Ἀκροπόλεως Annali dell' Instituto, 1880 Πίν. Η' καὶ σ. 135 (Furtwängler). Τὰ ἀνάγλυφα ταῦτα ἐλάσματα ἐχρησίμευον πρὸς διακοσμητικὴν ἐπικάλυψιν ξυλίνων κιβωτίων, τὰ ὅποια ἀναφέρονται καὶ ἐν εὐρετηρίοις ναῶν Πρβ. Aegina σ. 397.

4. Πόρπη a navicella ὕψ. 0,045 πλάτ. 0,048 (εἰκ. 8 ἀρ. 8). Εὐρέθη ἐν τῷ ἀποθέτῃ. Τὸ τόξον εἶναι κεκοσμημένον μὲ ἐγχαράκτους εὐθείας καὶ τεθλασμένας γραμμάς. Πρβ. Carapanos, Dodone Πίν. LI, 1.

**Εἰκ. 9.** Διάφορα χαλκᾶ ἐλάσματα πρὸς ἐπένδυσιν κυρίως ξυλίνων σκευῶν. Ἄρ. 12 (κάτω πρῶτον ἀριστερὰ) τεμάχιον μὲ λαβὴν. Ἄρ. 4 (τὸ τελευταῖον δεξιὰ τῆς δευτέρας ἐκ τῶν κάτω σειρᾶς) βλέφαρον μὲ δύο ἑξαγώνια ὀδοντοειδῆ ὀπίσω πρὸς στερέωσιν, πλάτ. 0,035 ὕψ. 0,03. Προέρχεται πιθανῶς ἐξ ἀγάλματος χαλκοῦ Πρβ. ὅμοιον ἐξ Ἀκροπόλεως ἀλλὰ πολὺ μέγα, ὅπερ θὰ ἦτο ἴσως ἀναθηματικὸν De Ridder, Catalogue des bronzes de l'Acropole ἀρ. 633 εἰκ. 197. Ἐπίσης ἐκ Δελφῶν Fouilles de Delphes V εἰκ. 131 σ. 43 καὶ ἐξ Ὀλυμπίας Olympia IV Πίν. V ἀρ. 19.

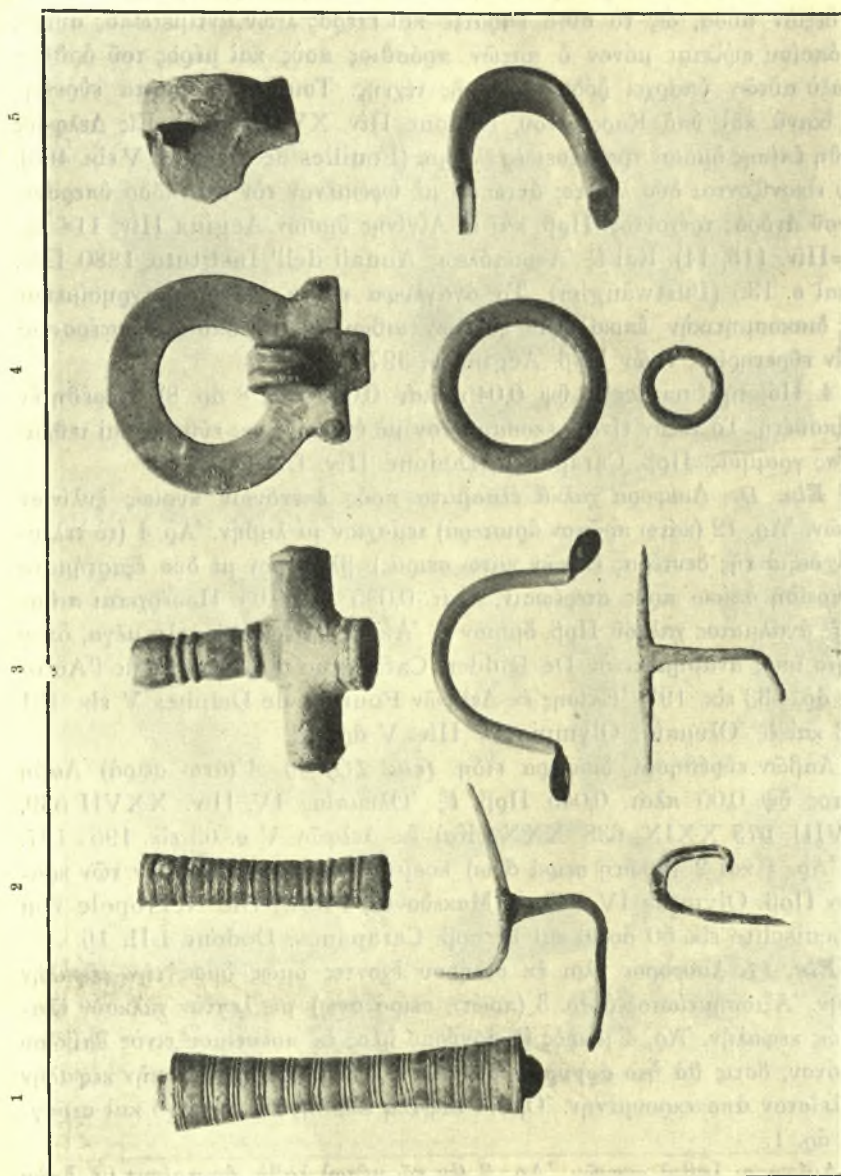
Λαβῶν εὐρέθησαν διάφορα εἶδη. (**εἰκ. 10**) ἀρ. 4 (ἄνω σειρὰ) Λαβὴ λέβητος ὕψ. 0,05 πλάτ. 0,045 Πρβ. ἐξ Ὀλυμπίας IV, Πίν. XXVII 539, XXVIII, 573 XXIX, 638 XXX. Καὶ ἐκ Δελφῶν V σ. 63 εἰκ. 195 - 197.

Ἄρ. 1 καὶ 2 (πρώτη σειρὰ ἄνω) κοσμήματα ἐπὶ τῶν χειλέων τῶν κρατήρων Πρβ. Olympia IV, 847, ἐκ Μακεδονίας Filow, Die Nekropole von Trebenischte εἰκ. 50 ἀρ. 6 καὶ 11 πρβ. Carapanos, Dodone LII, 16.

**Εἰκ. 11.** Διάφοροι ἥλοι ἐκ σιδήρου ἔχοντες ὅμως ὅμως τὴν κεφαλὴν χαλκῇν. Ἀξιοσημείωτος ὁ ἀρ. 3 (πρώτη σειρὰ ἄνω) μὲ λεπτὸν χαλκοῦν ἔλασμα ὡς κεφαλὴν. Ἄρ. 4 μικρὸς ἐξ ἀργύρου ἥλος ἐκ πολυτίμου τινὸς ἐπίπλου ἢ θρόνου, ὅστις θὰ ἦτο **ἀργυρόηλος**. Ἄρ. 1, 5, 7, ἥλοι μὲ κωνικὴν κεφαλὴν τὸ πλεῖστον ἀποκεκρουμένην. Ὅμοια κεφαλὴ ἑλληνικῆς εἰκ. 8 ἀρ. 3 καὶ στρογγύλῃ ἀρ. 1.

Διάφοροι λαβαὶ σκευῶν. Ἄρ. 3 (ἐν τῷ μέσῳ) λαβὴ ἀρυταίνης μὲ δπὴν εἰς τὸ ἄκρον πρὸς ἀνάρτησιν μήκ. 0,425. Ἄρ. 1. Λαβὴ ἀγγείου μήκ. 0,11 - 0,12, τὸ ἐν ἄκρον ἔχει μεγαλυτέραν δπὴν. Ἄρ. 4 καὶ 5 ῥαβδία ὧν τὸ πρῶτον





Εἰκ. 10. Χαλχᾶ, λαβαὶ κτλ.





Εἰς. 11. Διάφοροι ἄλλοι.

μήκ. 0,22 ἔχει τὴν μίαν ἐπιφάνειαν κυρτὴν εἰς τὴν κάτω λείαν, τὸ δεύτερον σφῆι ἦλον εἰς τὸ ἕτερον ἄκρον. Ἀρ. 7 ἔλασμα μὲ ὁπᾶς. Ἀρ. 6 λαβὴ ἀρυταίνης. Ἀρ. 9 (τελευταῖον δεξιὰ) ἄκρον λαβῆς μήκ. 0,055 πλάτ. 0,035.

Γ. Διάφορα. **Σιδηρᾶ** ἀντικείμενα ἱκανὰ εὐρέθησαν. Ἀξιοσημείωτα. Εἰκ. 8 ἀρ. 5 κοσμηματικὸν πιθανῶς ἑξάρτημα. Ἀρ. 10 ἑξάρτημα. Ἀρ. 15 λεπίς μικροῦ ἐγχειριδίου. Τὰ πλεῖστα ὅμως εἶναι αἰχμαὶ δοράτων (εἰκ. 13) διαφόρων μεγεθῶν. Ἐν ἔχει μήκ. 0,45 καὶ ἄλλο μήκ. 0,16 μ. Πρβ. Carapanos Dodone LVII. **Μολύβδινον** εἶναι τὸ εἰκ. 8 ἀρ. 12 πλακίδιον μὲ τὰς δύο ὁπᾶς. **Πήλινα** αὐτ. ἀρ. 6 καὶ 17. Εὐρέθησαν κατὰ τὸν νάρθηκα τῆς ἐκκλησίας. Τὸ πρῶτον τεμάχιον χειρός, τὸ δεύτερον (ἀνεστραμμένον ἐν τῇ εἰκόνι) κεφαλὴ σατυρίσκου λίαν ἐκφραστικὴ καὶ καλῆς τέχνης καὶ ἐργασίας.

## 6. Ἐπιγραφαί.

**Εἰκ. 14.** Ἀργυροῦς κρίκος ἐκ πεπλατυσμένου ἑλάσματος διαμ. 0,032. Ἐπὶ τῆς ἐπιφανείας ἐγχάρακτα τὰ γράμματα ἈΝΤΙΟΝΟΣ δηλ. Ἀντίοχος. Οὕτω ἑλέγετο ὁ κάτοχος, ὅστις ἀφιέρωσεν αὐτὸν εἰς τὸν θεόν Κατὰ τὸ σχῆμα τῶν γραμμάτων ἡ ἐπιγραφή ἀνάγεται πιθανώτατα εἰς τὸν 5' π. Χρ. αἰῶνα, ἀνήκει δὲ εἰς τὰ δυτικὰ ἀλφάβητα, ὥς μάλιστα δεικνύει τὸ σχῆμα τοῦ Χ. Περὶ τούτου πρβ. τελευταῖον *Révue des études anciennes* XXXV (1929) σ. 204 (Cuny).

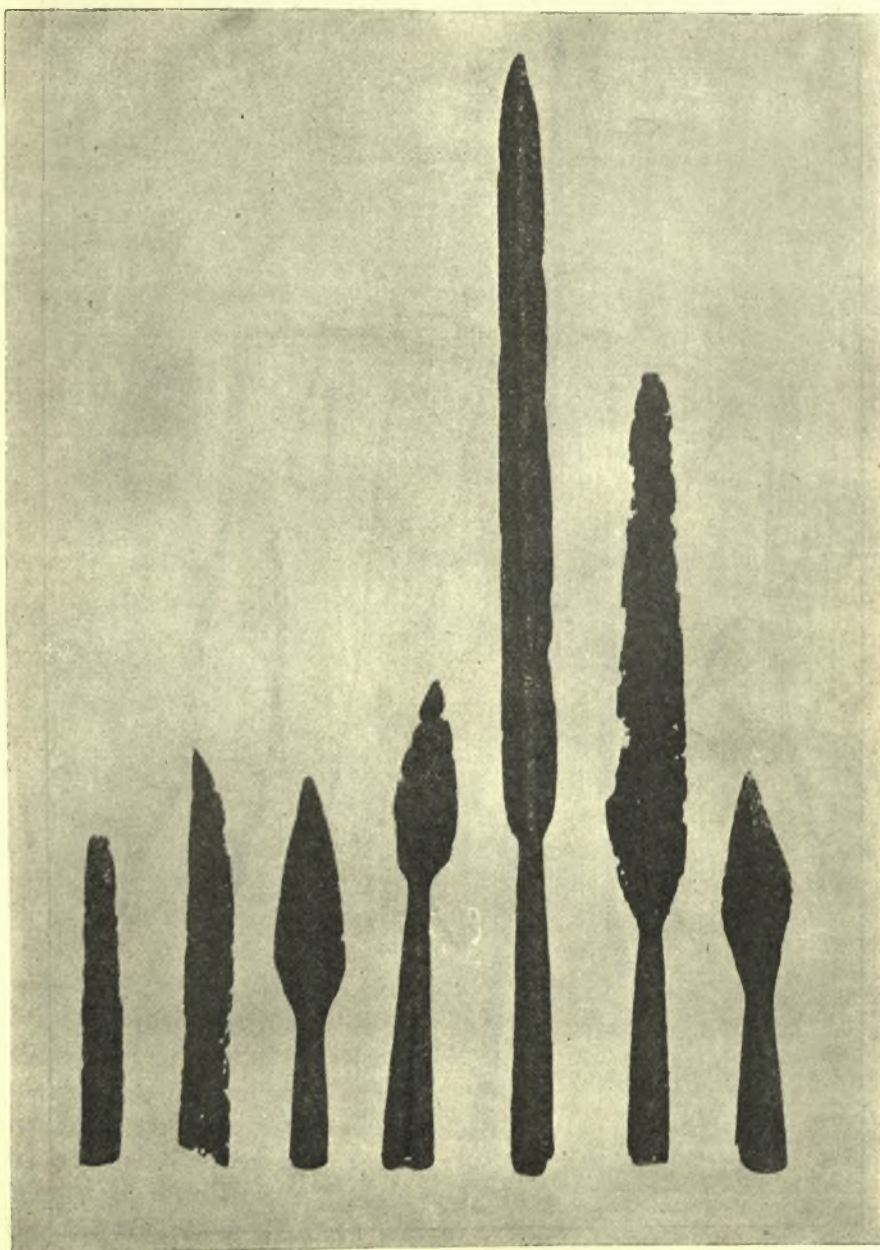
Αἱ ἐπόμεναι ἐπιγραφαὶ εἶναι ἐπὶ **μολυβδίνων** ἑλασμάτων. Ἐλάχιστα συντρίμματα εὐρέθησαν χαλκῶν ἑλασμάτων, ἐφ' ὧν σφῆζονται ἐγχάρακτα γράμματά τινα εἰκ. 8 ἀρ. 14 καὶ τινα διὰ μικρῶν στιγμῶν ἑξ ἐπικρούσεως. Τὰ μολύβδινα ἑλάσματα, τῶν ὁποίων δείγματα βλέπει τις ἐν εἰκ. 15 καὶ 16 εἶναι κατὰ τὸ πλεῖστον ὀρθογώνια, ἐπὶ τῶν ὁποίων οἱ προσκυνηταὶ τοῦ μαντείου ἔγραφον τὰς ἐρωτήσεις πρὸς τὸν θεόν, ἐπὶ τῆς ὀπίσω δὲ ἐπιφανείας ἐσημείωνον διὰ τινος γράμματος τὸ ἀρχικὸν ἴσως τοῦ ὀνόματός των ἢ τὸ διακριτικὸν ἐκάστου πρβ. εἰκ. 16. Μετὰ ταῦτα συνέπτυσσον αὐτὰ καὶ παρέδιδον εἰς τὴν ἱερίαν ἢ τὸν ἱερέα. Ἡ σύμπτυξις αὕτη ἢ δίπλωμα ἐπέφερε τὴν καταστροφὴν εἰς τὰ πλεῖστα, διότι ὁ μολύβδος, μαλακός, ὀξιδούμενος κόπτεται εὐκόλως καὶ οὕτω σπανίως εὐρέθησαν ὁλόκληρα ἑλάσματα. Σπανιώτατα ὅμως εἶναι καὶ αἱ ἀπαντήσεις τοῦ θεοῦ, πιθανῶς, διότι οἱ ἐρωτῶντες συναπεκόμιζον ἀναχωροῦντες τὴν πολύτιμον ἀπάντησιν. Πρβ. Kékulé-Winnefeld, *Bronzen aus Dodona in Berlin* σ. 40-41. Πολλῶν ἑλασμάτων φαίνεται ὅτι ἐγένετο πολλαπλὴ χρῆσις, διότι ἔχομεν ἐπ' αὐτῶν διαφόρους ἄλλεπαλλήλους ἐπιγραφὰς καὶ κατὰ διαφόρους διευθύνσεις.





Εἰκ. 12. Χαλκαὶ λαβαὶ σκευῶν.





Εἰκ. 13. Σιδηραὶ αἰχμαὶ δοράτων.

Παρέχομεν κατωτέρω τὸ κείμενον, ὅσων ἡδυνήθημεν νὰ ἀναγνώσωμεν ἐπιγραφῶν, ὅπερ εἶναι λίαν δύσκολον ἕνεκα τῆς φθορᾶς αὐτῶν.

1. Ὑελασμα ὀρθογώνιον δεξιὰ ἀποκεκρουμένον καὶ ἐν μέσῳ κάτω ἐφθαρμένον (Εἰκ. 15. ἐν τῷ μέσῳ ἀνεστραμμένον ἐν τῇ εἰκόνι) μήκ. 0,075 ὕψ. 0,025.

Λήτωνι λῳῖον καὶ ἄμεινον. . .

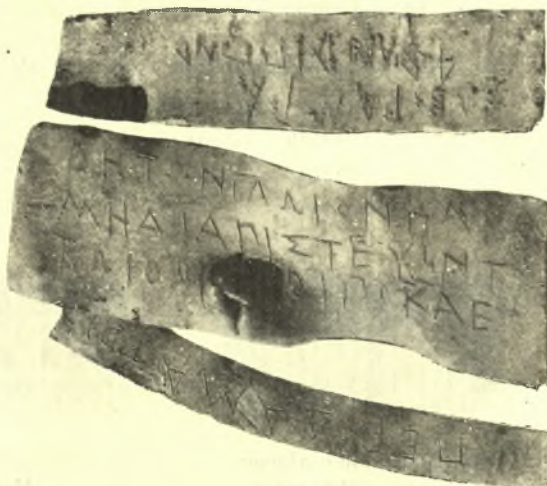
μὴ διαπιστεύοντι α . . . . .

τωιθῷ . ριωποκαε . . . .



Εἰκ. 14.

Ἀργυροῦς κρίκος.



Εἰκ. 15. Μολύβδινα ἐλάσματα ἐνεπίγραφα.

Ὅπισω τὸ γράμμα Β. Κατὰ τὸ σχῆμα τῶν γραμμάτων δύναται νὰ ἀναχθῇ εἰς τὸν γ'. αἰῶνα.

2. Ὑελασμα ὀρθογώνιον μήκ. 0,055 ὕψ. 0,02

. . . Τιμον πότερα . . .

α τύχαν ηεα μο . . .

Μεταξὺ αὐτῶν φαίνονται ἀντιστρόφως γράμματά τινα . . ναγορ . . . καὶ ὀπίσω διακρίνονται γράμματα τινα.

3. Ὑελασμα μήκ. 0,035×0,032

. . . ενν . καν . . .

. . . κρον . . .

. . . . .  
. . . . .

ὀπίσω Γ

4. Ὑελασμα ἀκέραιον μήκ. 0,045 ὕψ. 0,02

ΚλεοΦάνακτος

τῶν ἀρχῶν τοῦ ε', ἀν μὴ ζ'. αἰῶνος.

5. Ὑελασμα ἀκέραιον μήκ. 0,038 ὕψ. 0,018

Κατεφάρμαξε  
Τιμω ἰ Ἀριστο-  
βούλαν (;)

ἴσως Τίμων; Δ'. αἰῶνος.

6. Ὅρθογώνιον ἔλασμα μήκ. 0,045 ὕψ. 0,015

Θεὸς τύχαν. Πα...  
τον θε... ι κα...  
δέξαι ... ται

ὀπίσω: τινι ...



Εἰκ. 16. Ὅπισθία πλευρὰ  
μολυβδίνου ἐλάσματος.



Εἰκ. 17.  
Μολύβδινον ἔλασμα.

7. Ὑελασμα ἀκέραιον μήκ. 0,054 ὕψ. 0,02 (Εἰκ. 17)

Πέρ τᾶς γυν-  
αικὸς αἰτν

ἀρχῶν ε'. αἰῶνος τοῦλάχιστον

8. Ὑελασμα μήκ. 0,04 ὕψ. 0,025 λίαν ἐφθαρμένον,

.... ν ....

.... τον τ ....

τυχαιν

Ἀτριντᾶνες ...

... αι . ι σ ...

Δ'. αἰῶνος. Τὸ ἐθνικὸν Ἀτριντᾶνες εἶναι βεβαία συμπλήρωσις εἰς τὸν τέταρτον στίχον, ἀνῆκον εἰς φύλον γνωστὸν τῆς Χαονίας.

9. Τμήμα ἐλάσματος μήκ. 0,025 ὕψ. 0,01. Σῶζει μόνον τρεῖς γράμματα ἐκ δεξιῶν πρὸς τὰ ἀριστερά.

... ενε ...

ε'. αἰῶνος



10. Ὑπίμηκες στενὸν ἔλασμα μήκ. 0,07 πλάτ. 0,008 (Εἰκ. 15 ἄνω).

περὶ Δαματρίο

ἐπὶ δὲ τῆς ἐτέρας ὕψεως:

καὶ Διονυσίῳ καρ.

Ὑπὸ τὰ γράμματα ταῦτα ὑπῆρχεν ἄλλη ἐπιγραφή, τῆς ὁποίας ἐλάχιστα γράμματα διακρίνονται τῆς πρώτης ὕψεως.

.. πεσιτοσ. κ. ιπλ. . .

καὶ τῆς ἐτέρας:

περὶ τᾶ[ς] τέχνα[ς].

11. Ὑλάσμα ἀκέραιον μήκ. 0,065 ὕψ. 0,016

Περινείκειος

Θειοτιμίδας

Ὑπὸ τὸν δεύτερον στίχον φαίνονται ἵχνη καὶ ἄλλων γραμμάτων μεγαλύτερων δυσδιάγνωστα.

Ὅπισω ὥσαύτως σώζονται δύο στίχοι μόλις διακρινόμενοι με ἀρχαϊκὰ γράμματα

12. Ὑλάσμα μήκ. 0,06 ὕψ. 0,015.

εἶναι περὶ τᾶς πο. . .

α οιν .ος επικρατει. . .

- Ὅπισω διάφορα ἀλλεπάλληλα γράμματα.

ε'. αἰῶνος.

13. Ὑλάσμα μήκ. 0,07 ὕψ. 0,015

ἧ οὐκ ἔσσι. . .

14. Ὑλάσμα μήκ. 0,035 ὕψ. 0,015

. . . τον. . .

14. Ὑλάσμα μήκ. 0,035 ὕψ. 0,015

τοῦ γενο.

. ο . ρυθμος

16. Ὑλάσμα μήκ. 0,05 ὕψ. 0,03

. . . ναπιωνοι. . .

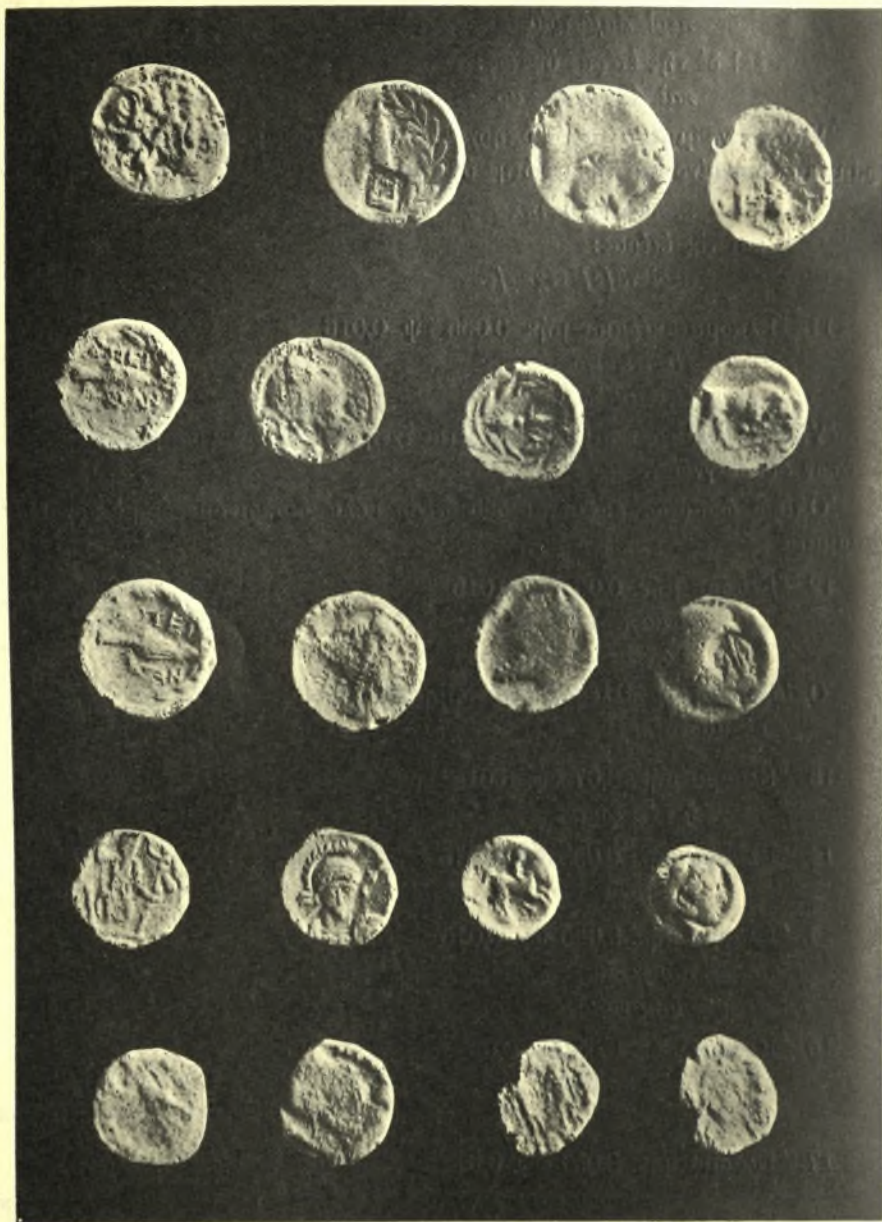
Δ' αἰῶνος

17. Ὑλάσμα μήκ. 0,057 ὕψ. 0,012

. . . αικισδιαι ταν. . .

18. Ὑλάσμα μήκ. 0,06 ὕψ. 0,02

Φίλωνος



Εἰκ. 17. Χαλκᾶ νομίσματα ἐκ Δωδώνης.

19. Ὑψος μήκ. 0,03 ὕψ. 0,015  
Διάφορα ἀλλεπάλληλα γράμματα

20. Ὑψος μήκ. 0,07 ὕψ. 0,03

εννικαλ . . . ιο

εβον . . . πυρασσι . ον

. . . . . κε

. . . . . ν

καὶ ὀπίσω :

. . . περιο . . .

. . . καυστο . . .

. . . κλι . . .

21. Ὑψος μήκ. 0,035 ὕψ. 0,015

αυτον

καὶ ὀπίσω γράμματά τινα

22. Ὑψος εἰς τεμάχια :

ηγειογεν . . .

23. Ὑψος μικρόν :

. . . ουφε . . .

Ἐντὸς τῆς ἐκκλησίας ἀνευρέθη καὶ ἡ ἐπιγραφή Carapanos, Dodone σ. 114 ἀρ. 2, ὑποστᾶσα βλάβας τινάς. Σημειωτέον ὅτι μεταξὺ τοῦ πρώτου (ἀγαθῆ τύχη) καὶ τοῦ δευτέρου στίχου (στρ]αταγοῦντος κτλ.) ὑπῆρχε καὶ ἄλλος στίχος γραμμάτων ἀποξεσθῆναι ἐπιμελῶς, ὥστε μόνον ἔχνη τινὰ γραμμάτων ἐνιαχοῦ διακρίνονται.

## 7. Νομίσματα.

Ἐλάχιστα νομίσματα (εἰκ. 17), πάντα χαλκᾶ, εὑρέθησαν κατὰ τὴν ἀνασκαφήν. Τούτων τὰ ἑλληνικῶν χρόνων ἦσαν εἰς τὰ ἄνω στρώματα τοῦ ἀποθέτου, τὰ δὲ λοιπὰ, ῥωμαϊκά, τὰ μὲν ἐντὸς τῆς ἐκκλησίας, τὰ δὲ εἰς τὴν ὑπόστυλον αἵθουσας πρὸς β. τῶν βάσεων. Ἀνήκουν δὲ κατὰ τὴν φιλικὴν ἐξακριβώσιν τοῦ διευθυντοῦ τοῦ Νομισματ. Μουσείου κ. Κωνσταντοπούλου τρία εἰς τὴν Ἑπειρον, ἓν εἰς τὴν Ἀμβρακίαν, ἔχον καὶ σφράγισμα, ἓν εἰς τὴν Κέρκυραν, ἓν εἰς τὴν Λευκάδα (;), ἓν εἰς τὸν Φίλιππον β' (ρωμ.), ἓν ἢ δύο εἰς τὸν Θεοδόσιον Β' καὶ ἓν εἰς τὸν Κωνστάντιον Β' (;).

Δ. ΕΥΑΓΓΕΛΙΔΗΣ