

χώρου ἀνεύρομεν τὴν μαρμαρίνην πλάκα τῆς ἁγίας Τραπεζῆς μετὰ γλυφῶν καὶ ἑννέα ἐγκοπῶν καὶ τὰς δύο πρὸς ἀνατολὰς βάσεις τοῦ Κιβωρίου (εἰκ. 3).

Πλὴν τῆς σημασίας, ἣν ἐνέχει ἡ ἀνεύρεσις τοῦ μεγάλου τούτου χριστιανικοῦ ναοῦ τῆς Νικοπόλεως, ὅστις καὶ ἔνεκα τοῦ μεγέθους του καὶ ἔνεκα τῆς θέσεως ἔνθα εὐρίσκεται εἶναι προφανῶς ἡ μητροπολιτικὴ αὐτῆς ἐκκλησία, καὶ ἡ ἀνεύρεσις τοῦ ἱεροῦ Βήματος, τοῦ διατηροῦντος πάντα τὰ χρήσιμα διὰ τὴν ἐρμηνείαν αὐτοῦ σημεῖα, εἶναι σπουδαιότατη, καθόσον καθορίζει σαφῶς τὴν ἐξέλιξιν τῆς ἀρχαίας χριστιανικῆς λατρείας, ἥς τὸ πρῶτον στάδιον ἀνεφάνη εἰς τὰς ὑπὸ τοῦ ἐτέρου ἐξ ἡμῶν ἐνεργηθείσας ἐν Ν. Ἀγχιάλῳ ἀνασκαφάς.

Ἡ συνέχισις τῶν ἀξιολόγων τούτων ἀνασκαφῶν θὰ φέρῃ εἰς φῶς ὀλόκληρον τὸ ἀνωτέρω περιγραφέν συγκρότημα, θὰ προσδοκῆ δὲ οὕτως εἰς τὰς ἀνασκαφάς τῆς Νικοπόλεως ἡ προσήκουσα ἀξία.

Πλὴν τῆς ἀνωτέρω ἀνασκαφῆς ἐνεργήσαμεν καὶ τὴν ἐκκαθάρισιν τοῦ ἱεροῦ Βήματος καὶ τὴν ταξινόμησιν τῶν γλυπτῶν τῆς Βασιλικῆς Δουμείου προσέτι δὲ ἐπεχειρήσαμεν μικρὰν σκαφικὴν ἔρευναν περὶ τὸν χώρον τῆς Βασιλικῆς ταύτης πρὸς προσδιορισμὸν τῶν προσκτισμάτων αὐτῆς, κατηρτίσαμεν δὲ καὶ ἀκριβεστέραν ἀτόψιν τοῦ μνημείου τούτου.

Ὅμοίως ἐγένετο καὶ ἡ ἐκκαθάρισις ἀπὸ τῶν φυομένων χόρτων τοῦ δυτικῶς τῆς Βασιλικῆς Δουμείου ἐπισκοπικοῦ μεγάρου, προσδιορίσθησαν δὲ καὶ τούτου τὰ διάφορα διαμερίσματα καταρτισθέντος καὶ τοῦ οἰκείου διαγράμματος.

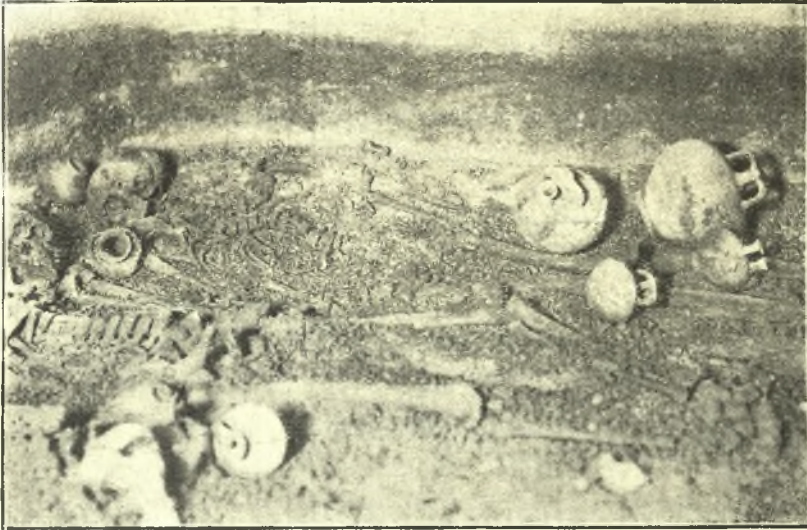
Γ. Α. ΣΩΤΗΡΙΟΥ, Α. Κ. ΟΡΛΑΝΔΟΣ

7. ΑΝΑΣΚΑΦΗ ΜΥΚΗΝΑΪΚΩΝ ΝΕΚΡΟΤΑΦΕΙΩΝ

ΔΗΜΟΥ ΦΑΡΩΝ, ΑΧΑΪΑΣ, ΕΝ ΑΓ. ΒΑΣΙΛΕΙΩΙ ΧΑΛΑΝΔΡΙΤΣΗΣ ΚΑΙ ΜΗΤΟΠΟΛΕΙ

Καὶ κατὰ τὸ ἔτος 1929 ὑπῆρξαμεν εὐτυχεῖς εἰς τὴν ἀνασκαφὴν τοῦ Μυκηναϊκοῦ Νεκροταφείου τοῦ ἁγίου Βασιλείου Χαλανδρίτσης εὐρόντες δύο προσέτι λαξευτοὺς *ἀσυλήτους τάφους*, ὧν τὸν ἕνα ὅλως ἀδιατάρακτον ἐφωτογραφήσαμεν διὰ μαγνησίου διὰ τοῦ ἐκ Πατρῶν μετακληθέντος καλλιτέχνου φωτογράφου κ. Ἀτζαρίτη (εἰκ. 1).

Ἐν τῷ τάφῳ ἦσαν τέσσαρες σκελετοὶ ἐν τῇ ἀρχικῇ των θέσει πλαγίως καὶ μὲ ὀκλάζοντα σκέλη, ὧν οἱ τρεῖς φαίνονται ἐν τῇ εἰκόνι καὶ ὧν ὁ μεσαῖος ἀνῆκεν εἰς γυναῖκα, ὡς ἐκ τῆς λεκάνης φαίνεται. Τὰ ἀγγεῖα φαίνονται εἰς τὴν θέσιν των. Ὅμοίως ἀνέπαφος καὶ ὁ δεύτερος λαξευτὸς τάφος, ἀλλ' ὀλιγώτερον διατηρημένος, διότι περιεῖχε ποσὸν τι χώματος καὶ λίθους ὀλίγους πεσόντας ἐκ τοῦ οὐρανοῦ τοῦ τάφου.



Είχ. 1. Έσωτερικόν άδιαταράκτου λαξευτοϋ τάφου.



Είχ. 2. Χαλκοϋς πέλεκυς και λεπίς μαχαίριου.

Τὸ πλάτος τῶν τάφων κατὰ μέσον ὄρον 3.50×2.50 μ. καὶ τὸ ὕψ. 1.70. Τὸ μήκος τοῦ δρόμου περίπου 4 μέτρων. Ἀριστερὰ τῷ εἰσερχομένῳ ὑπῆρχε λάκκος, ἐν ᾧ ἦσαν συσσωρευμένα ὀστᾶ παλαιότερων νεκρῶν.

Εὐρήματα ἔσχομεν :

Εἰς ἕκαστον τῶν τάφων τούτων ἓνα μέγαν δίωτον ἀμφορέα καὶ ἱκανὸν ἀριθμὸν ἀμφορειδίων τυφλοστόμων, λεβητίων, κομβία ἐκ στεατίτου μέλανος



Εἰκ. 3. Σειρὰ τάφων βεβυθισμένων, ὧν τὰ στόμια φαίνονται μέλανα.

καὶ ἐξ ὀπτῆς γῆς, μίαν χάνδραν ἐξ ἠλέκτρου καὶ ἓν ἱπάριον πήλινον. Ἐπι δὲ εἰς τὸν τάφον, εἰς ὃν ἀνήκει ἡ εἰκὼν 1, εὔρομεν παρὰ τὰ ὀστᾶ τῆς χειρὸς χαλκοῦν διπλοῦν πέλεκυν ἀρίστης διατηρήσεως καὶ ἱκανοῦ πάχους καὶ λεπίδα μακρὰν χαλκοῦ μαχαίριου, τὰ ὅποια ἔχω κομίσει εἰς κεντρικὸν Μουσεῖον πρὸς καθαρισμὸν (εἰκὼν 2).

Τὸ στόμιον τοῦ τάφου ἦτο διὰ μικρῶν λίθων πεφραγμένον ὡς συνήθως.

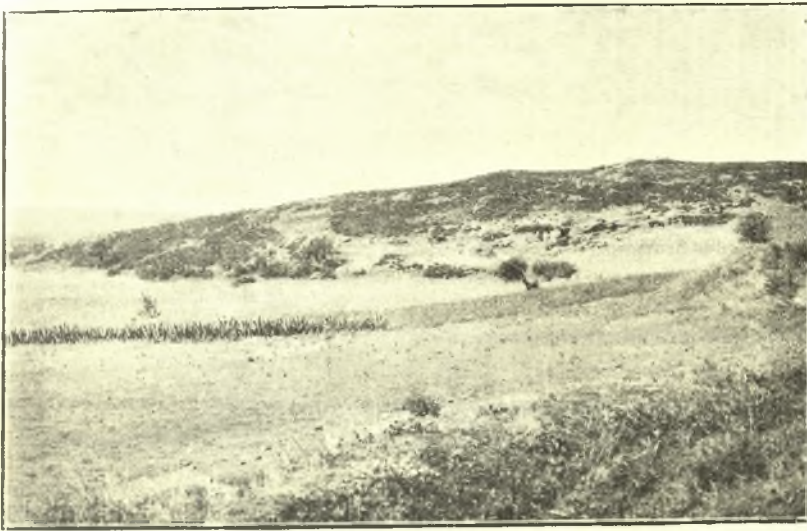
Εὔρομεν σειρὰν ὄλην τάφων λαξευτῶν ἀλλὰ βεβυθισμένων (εἰκὼν 3).

Μετὰ τὴν φωτογράφησιν τοῦ τάφου ἐγένετο ἡ ἐξαγωγή τῶν εὐρημάτων.

Τὰ ἀγγεῖα παρέμειναν ἐν τῇ συλλογῇ Πατρῶν, τὰ ὅποια θέλομεν καθαρίσει προσεχῶς. Ἄπαντα φέρουσιν ἐπὶ τῶν ὤμων των γεωμετρικὰ κοσμήματα, ὅπως καὶ τὰ κατὰ τὸ παρελθὸν ἔτος εὑρεθέντα, ἀνήκοντα εἰς τὴν τελευταίαν περίοδον τῶν Μυκηναϊκῶν χρόνων.

Ἀνασκαφὴ τοῦ Τρουμπέ.

Μεταξὺ τῆς θέσεως, ἐν ᾗ ἔξαπλοῦται τὸ Μυκηναϊκὸν νεκροταφεῖον τοῦ Τρουμπέ, καὶ τῆς Χαλανδρίτης καὶ εἰς ἀπόστασιν μόνον πέντε λεπτῶν τῆς ὥρας ἀπ' αὐτοῦ ὑψοῦται χαμηλὸς ἀλλὰ μακρὸς λόφος, φέρων τρεῖς κατὰ διαστήματα μικρὰς κορυφὰς (εἰκῶν 4 καὶ 5).



Εἰκ. 4. Ὁ λόφος Τρουμπές τῆς Χαλανδρίτης.

Αἱ κορυφαὶ αὗται ἀνήκουν εἰς θολωτοὺς τάφους, ἐκτισμένους διὰ πλακοειδῶν λίθων, οἵτινες ἔχουσι καταπέσει ἀπὸ παλαιῶν χρόνων. Τὸν ἓνα ἐξ αὐτῶν ἀπὸ τῆς κορυφῆς σκάπτων εἶχεν ἀνασκάψει ἀγροφύλαξ τις, Μητσοσταῦρος καλούμενος, ἐξ Ἡπείρου ἐλθὼν πρὸ ἐτῶν καὶ ἐγκατασταθεὶς ἐν Χαλανδρίτῃ. Οὗτος, τύπος πανούργου καὶ εὐφροσύτου γέροντος, προσέφερε τὰς ὑπηρεσίας του ὡς ἀγροφύλαξ μὲν εἰς τὸ χωρίον ἀντὶ ἐλαχίστης ἀμοιβῆς, πράγματι δ' ὅμως μὲ τὸν σκοπόν, ὅπως συλήσῃ τοὺς τάφους, τοὺς ὁποίους καλῶς εἶχεν ἐννοήσει, ἐν ᾧ οἱ κάτοικοι τῆς Χαλανδρίτης οὐδὲν ἐγνώριζον. Ἐρευνήσας μετὰ τοῦ ἀστυνόμου καὶ εἰρηνοδίκου ἔρευναν εἰς τὴν πτωχικὴν του τρώγλην, εὔρον τεθραυσμένα ἀγγεῖα Μυκηναϊκὰ ἐκ τῶν ἀνασκαφῶν του προερχόμενα, ὡς καὶ ἄλλα δωρηθέντα ὑπ' αὐτοῦ εἰς κατοίκους καὶ ὑπαλλήλους τοῦ χωρίου, οἵτινες ἔσπευσαν ὅπως παραδώσωσι ταῦτα εἰς τὸ Μουσεῖον δι' ἑμοῦ.



Εἰκ. 5. Αἱ τρεῖς χθαμαλαὶ κορυφαὶ τοῦ Τρουμπέ, ὅπου οἱ τρεῖς κατεστραμμένοι θολωτοὶ τάφοι.

Εἰς τὸν Τρουμπὲν ἀνεσκάψαμεν κυρίως τὸν μεσαῖον θολωτὸν τάφον, οὗ μέρος τῆς εἰσόδου βλέπει τις εἰς τὴν εἰκόνα 6.

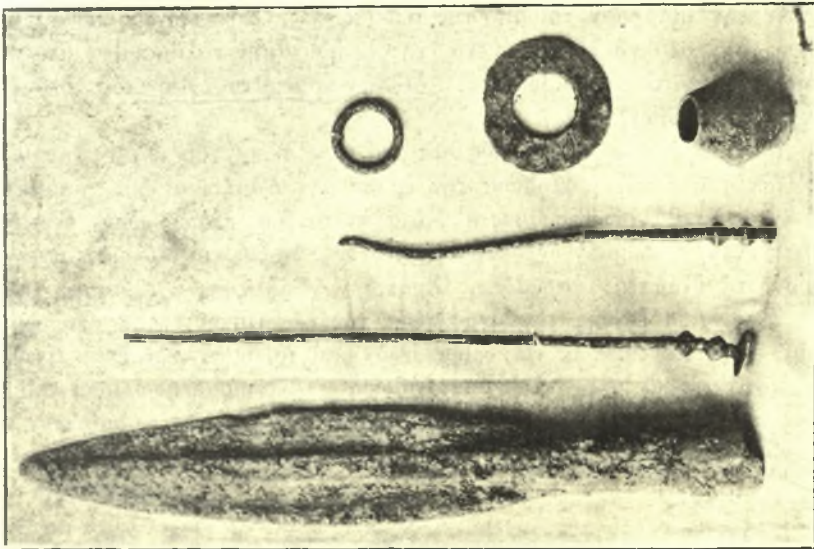
Ἄπας ὁ τάφος εἶχε καταπέσει. Ἡμεῖς ἐξάγοντες τοὺς λίθους ἐφθάσαμεν μέχρι τοῦ ἐδάφους τοῦ τάφου, τοῦ ὁποίου τὸ ἐμβαδὸν ἦτο κεχωρισμένον διὰ



Εἰκ. 6. Τμῆμα εἰσόδου τοῦ μεσαίου θολωτοῦ τάφου τοῦ Τρουμπέ.

δύο τοίχων παραλλήλων, μεταξύ τῶν ὁποίων εὔρομεν πλῆθος ἀγγείων συντετριμμένων ἐκ τῆς καταπτώσεως, τὰ ὁποῖα εἰσέτι δὲν ἔκαθαρίσθησαν.

Τὰ ἀγγεῖα φαίνονται νεώτερα τῶν ἀγγείων τῶν λαξευτῶν τάφων. Πρὸς τούτοις εὔρομεν αἰχμὴν δόρατος χαλκῆν, δύο μακρὰς χαλκᾶς καρφίδας, δύο χαλκοῦς κρίκους καὶ σφονδυλοειδῆ χαλκῆν χάνδραν ἢ κομβίον ἀντικειμένου τινός (εἰκὼν 7). Τοιούτους λόφους, ὡς ὁ Τρουμπές, (παραφθορὰ = τουμπές =



Εἰκ. 7. Χαλκοὶ κρίκοι, χαλκαὶ καρφίδες, αἰχμὴ δόρατος καὶ χαλκὴ χάνδρα.

τύμβος) ἔχομεν σημειώσει πολλούς, ὧν τινὰς πρέπει νὰ ἐρευνήσωμεν προσεχῶς εἰς τὰ πέριξ τῆς Χαλανδρίτισης.

Ἐπίσης ἔχομεν σημειώσει καὶ ἄλλα Μυκηναϊκὰ Νεκροταφεῖα, ὧν ἓν μέγα εἰς τὸ χωρίον Μάνεση τοῦ δήμου Λαπαθῶν, εἰς οὗ τὴν ἐρευναν θέλομεν προβῆ κατα τὸ ἐπιὸν ἔτος.

Ἐξητάσαμεν ὡσαύτως καὶ ἕτερον νεκροταφεῖον εὐρισκόμενον εἰς τὸ χωρίον *Μητόπολιν* τοῦ δήμου Φερῶν. Τὸ χωρίον τοῦτο, μικρόν, ἔχει κτισθῆ ἐπὶ τριῶν αὐτοτελῶν λοφίσκων, ἐπὶ τοῦ ἑνὸς τῶν ὁποίων ὑπάρχουσιν ἴχνη τειχῶν καὶ φρουρίου.

Ἄπαντες δὲ οἱ λόφοι οὗτοι ἀποτελοῦσι τοὺς πρόποδας αὐτοτελοῦς μικροῦ ὄρους Κομβοβουνίου καλουμένου καὶ κειμένου κατὰ μῆκος πρὸ τοῦ Ἐρυμάνθου. Ἄτυχῶς ἅπαν τὸ νεκροταφεῖον φαίνεται βεβυθισμένον καὶ κατ' ἀκολουθίαν ἢ ἐρευνά του εἶναι δυσχερής.

Ν. ΚΥΠΑΡΙΣΣΗΣ