



Εἰκ. 1. Ἐπιτομή τοῦ ἀνευρεθέντος ἱεροῦ Βήματος τῆς Βασιλικῆς τῆς Νικοπόλεως.

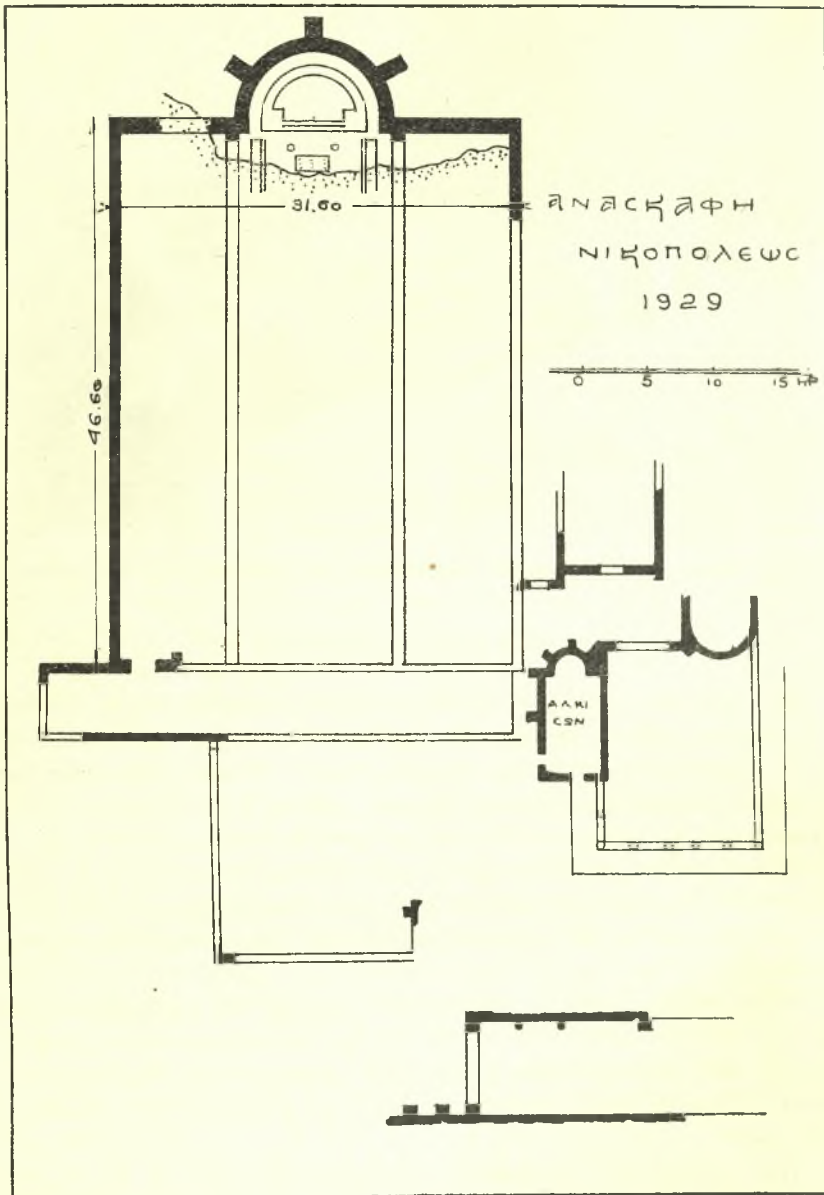
6. ΑΝΑΣΚΑΦΑΙ ΝΙΚΟΠΟΛΕΩΣ

Μετ' ἐπισταμένην μελέτην τῶν ἐρειπίων τῶν εὗρισκομένων εἰς τὴν ἐντὸς τοῦ βυζαντινοῦ τεύχους περιοχὴν προεκρίναμεν ἐφέτος τὴν ἀπὸ κοινοῦ ἀνασκαφὴν ἠρειπωμένου κτίσματος εἰς τὸ κέντρον περίπου τῆς χριστιανικῆς Νικοπόλεως ὑπάρχοντος, οὗτινος διέκρινε πρῶτος ὁ εἰς ἐξ ἡμῶν μόνον τὸ ἀριστερὸν τμήμα ἀψίδος κάτωθεν φυομένης κατὰ τὸ μέρος τοῦτο συκῆς.

Ἡ συνεργασία πρὸς ἀποκάλυψιν τοῦ κτίσματος τούτου ἦτο ἐπιβεβλημένη, καθόσον καὶ τὰ παρασχεθέντα μέσα ἦσαν ἐλάχιστα διὰ δύο ἀνασκαφὰς καὶ διότι ἦτο ἀναγκαιοτάτη ἡ ἐντατικὴ παρακολούθησις καὶ ὁ καταμερισμὸς τῆς ἐργασίας.

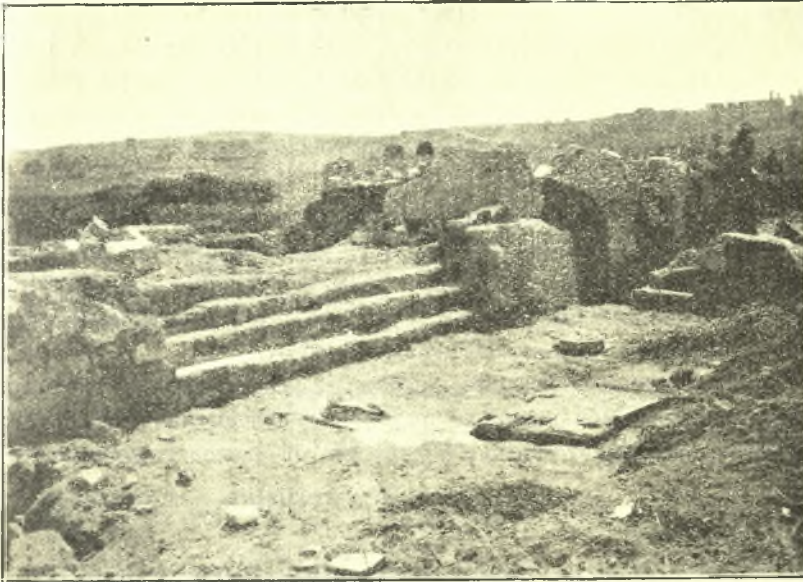
Ἡ ἀνασκαφὴ διήρκεσε περὶ τὰς 10 ἡμέρας διὰ προσωπικοῦ ἐξ 20 μέχρι 30 ἐργατῶν, ἀπαραιτήτου καὶ διὰ τὴν διάλυσιν μεγάλων ἀμόρφων ὄγκων ἐκ τῶν καταπεσόντων τοίχων τοῦ μνημείου καὶ τὴν μετατόπισιν βαρέων λίθων καὶ ἀρχιτεκτονικῶν μελῶν, ἅτινα ἐκάλυπτον τὸν ἀνασκαπτόμενον χώρον.

Τῆς συστηματικῆς ἀνασκαφῆς προηγήθη δοκιμαστικὴ ἔρευνα πρὸς προσδιορισμὸν τοῦ μνημείου. Δι' αὐτῆς καθωρίσθη ἡ ἔκτασις καὶ τὸ σχῆμα αὐτοῦ, διευκρινισθέντων συγχρόνως καὶ τῶν ἀνευρεθέντων εἰς προηγουμένας σκαφικὰς ἐρεύνας τοῦ κ. Φιλαδελφῆος κτισμάτων (ἔνθα ἀνεγνώσθη ἐπὶ δαπέ-



Εἰκ. 2. Τὸ προσδιορισθὲν διὰ τῶν δοκιμαστικῶν ἔρευνῶν γενικὸν διάγραμμα τῆς ἀνευρεθείσης Βασιλικῆς τῆς Νικοπόλεως.

δου ἢ ἐπιγραφή τοῦ ἐπισκόπου Ἀλκίσιονος), ἅτινα εἶναι προσκτίσματα τοῦ ἀνασκαπτομένου παλαιοχριστιανικοῦ μνημείου. Καθωρίσθη οὕτω μεγαλοπρεπὲς σύμπλεγμα περὶ μέγαν χριστιανικὸν ναὸν ῥυθμοῦ Βασιλικῆς μετὰ Νάρθηκος καὶ Αἰθρίου, περιβαλλόμενον πιθανώτατα διὰ στοᾶς, μέρη τῆς ὁποίας ἀνεσκάφησαν εἰς προηγούμενα ἔτη παρὰ τὴν δημοσίαν ὁδόν. Ἡ οὕτω προσδιορισθεῖσα Βασιλικὴ ἔχει ὄλικὸν μῆκος 68.90 μ. καὶ πλάτος 31.60 μ. (εἰκ. 2).



Εἰκ. 3. Αἱ ἄγουσαι εἰς τὸν ἐπισκοπικὸν θρόνον βαθμίδες καὶ ἡ κάτω πλάς τῆς ἁγίας Τραπεζῆς μετὰ τῶν βάσεων τοῦ Κιβωρίου αὐτῆς.

Μετὰ τὸν προσδιορισμὸν τοῦ μνημείου ἠρχίσασμεν τὴν συστηματικὴν ἀνασκαφὴν τοῦ ἱεροῦ Βήματος ἀπὸ τοῦ σημείου τῆς διακριθείσης ἀψίδος τῆς Βασιλικῆς.

Ἡ ἀνασκαφὴ αὕτη ἀπεκάλυψεν ἀψίδα ἡμικυκλικὴν ἔχουσαν ἑξωτερικὴν διάμετρον 12.40 μ. καὶ πάχος τοίχου 1.35 μ. Ἡ ἀποχωμάτωσις αὐτῆς καὶ ἡ ἀπομάκρυνσις τῶν ἀνωτέρω ἀναφερομένων μεγάλων ὄγκων ἔφερren εἰς φῶς μέγα μέρος τοῦ ἱεροῦ Βήματος τοῦ ναοῦ, ἔχοντος ὁμοίαν περίπου διάταξιν πρὸς τὴν ἀνευρεθεῖσαν Βασιλικὴν τοῦ Δουμείου, ἤτοι διάδρομον, ὀγκῶδες κτίσμα μετὰ τεσσάρων βαθμίδων εἰς τὴν πρόσοψιν καὶ ἑκατέρωθεν τούτου ἐγκάρσια χαμηλὰ κτίσματα μετὰ μιᾶς βαθμίδος, χωριζόμενα τοῦ πρώτου διὰ διόδων. Εἰς τὸ μέσον τοῦ ἐν σχήματι \square διαμεμορφωμένου τούτου

χώρου ἀνεύρομεν τὴν μαρμαρίνην πλάκα τῆς ἁγίας Τραπέζης μετὰ γλυφῶν καὶ ἑννέα ἐγκοπῶν καὶ τὰς δύο πρὸς ἀνατολὰς βάσεις τοῦ Κιβωρίου (εἰκ. 3).

Πλὴν τῆς σημασίας, ἣν ἐνέχει ἡ ἀνεύρεσις τοῦ μεγάλου τούτου χριστιανικοῦ ναοῦ τῆς Νικοπόλεως, ὅστις καὶ ἔνεκα τοῦ μεγέθους του καὶ ἔνεκα τῆς θέσεως ἔνθα εὐρίσκεται εἶναι προφανῶς ἡ μητροπολιτικὴ αὐτῆς ἐκκλησία, καὶ ἡ ἀνεύρεσις τοῦ ἱεροῦ Βήματος, τοῦ διατηροῦντος πάντα τὰ χρήσιμα διὰ τὴν ἐρμηνείαν αὐτοῦ σημεῖα, εἶναι σπουδαιότατη, καθόσον καθορίζει σαφῶς τὴν ἐξέλιξιν τῆς ἀρχαίας χριστιανικῆς λατρείας, ἣς τὸ πρῶτον στάδιον ἀνεφάνη εἰς τὰς ὑπὸ τοῦ ἐτέρου ἐξ ἡμῶν ἐνεργηθείσας ἐν Ν. Ἀγχιάλῳ ἀνασκαφάς.

Ἡ συνέχισις τῶν ἀξιολόγων τούτων ἀνασκαφῶν θὰ φέρῃ εἰς φῶς ὁλόκληρον τὸ ἀνωτέρω περιγραφὲν συγκρότημα, θὰ προσδοκῆ δὲ οὕτως εἰς τὰς ἀνασκαφάς τῆς Νικοπόλεως ἡ προσήκουσα ἀξία.

Πλὴν τῆς ἀνωτέρω ἀνασκαφῆς ἐνεργήσαμεν καὶ τὴν ἐκκαθάρισιν τοῦ ἱεροῦ Βήματος καὶ τὴν ταξινόμησιν τῶν γλυπτῶν τῆς Βασιλικῆς Δουμείου προσέτι δὲ ἐπεχειρήσαμεν μικρὰν σκαφικὴν ἔρευναν περὶ τὸν χώρον τῆς Βασιλικῆς ταύτης πρὸς προσδιορισμὸν τῶν προσκτισμάτων αὐτῆς, κατηρτίσαμεν δὲ καὶ ἀκριβεστέραν ἀτόψιν τοῦ μνημείου τούτου.

Ὅμοίως ἐγένετο καὶ ἡ ἐκκαθάρισις ἀπὸ τῶν φυομένων χόρτων τοῦ δυτικῶς τῆς Βασιλικῆς Δουμείου ἐπισκοπικοῦ μεγάρου, προσδιορίσθησαν δὲ καὶ τούτου τὰ διάφορα διαμερίσματα καταρτισθέντος καὶ τοῦ οἰκείου διαγράμματος.

Γ. Α. ΣΩΤΗΡΙΟΥ, Α. Κ. ΟΡΛΑΝΔΟΣ

7. ΑΝΑΣΚΑΦΗ ΜΥΚΗΝΑΪΚΩΝ ΝΕΚΡΟΤΑΦΕΙΩΝ

ΔΗΜΟΥ ΦΑΡΩΝ, ΑΧΑΪΑΣ, ΕΝ ΑΓ. ΒΑΣΙΛΕΙΩΙ ΧΑΛΑΝΔΡΙΤΣΗΣ ΚΑΙ ΜΗΤΟΠΟΛΕΙ

Καὶ κατὰ τὸ ἔτος 1929 ὑπῆρξαμεν εὐτυχεῖς εἰς τὴν ἀνασκαφὴν τοῦ Μυκηναϊκοῦ Νεκροταφείου τοῦ ἁγίου Βασιλείου Χαλανδρίτσης εὐρόντες δύο προσέτι λαξευτοὺς *ἀσυλήτους τάφους*, ὧν τὸν ἕνα ὅλως ἀδιατάρακτον ἐφωτογραφήσαμεν διὰ μαγνησίου διὰ τοῦ ἐκ Πατρῶν μετακληθέντος καλλιτέχνου φωτογράφου κ. Ἀτζαρίτη (εἰκ. 1).

Ἐν τῷ τάφῳ ἦσαν τέσσαρες σκελετοὶ ἐν τῇ ἀρχικῇ των θέσει πλαγίως καὶ μὲ ὀκλάζοντα σκέλη, ὧν οἱ τρεῖς φαίνονται ἐν τῇ εἰκόνι καὶ ὧν ὁ μεσαῖος ἀνῆκεν εἰς γυναῖκα, ὡς ἐκ τῆς λεκάνης φαίνεται. Τὰ ἀγγεῖα φαίνονται εἰς τὴν θέσιν των. Ὅμοίως ἀνέπαφος καὶ ὁ δεύτερος λαξευτὸς τάφος, ἀλλ' ὀλιγώτερον διατηρημένος, διότι περιεῖχε ποσὸν τι χώματος καὶ λίθους ὀλίγους πεσόντας ἐκ τοῦ οὐρανοῦ τοῦ τάφου.