



Εἰκ. 1. «Πόρτες» ἡ βορεία Πύλη τοῦ Δίου. Παραστάδες καταπεσοῦσαι καὶ ἀρχὴ τῆς πλακοστρώτου Κεντρικῆς ὁδοῦ (ἐκ ΒΔ πρὸς ΝΑ).

5. ΑΝΑΣΚΑΦΗ ΔΙΟΥ ΜΑΚΕΔΟΝΙΑΣ

Ἡ κατὰ τὸ ἔτος 1928 ἐπιχειρηθεῖσα τὸ πρῶτον ἀνασκαφὴ εἰς τὸ Δῖον τῆς Μακεδονίας, δαπάνη κοινῇ τῆς Ἀρχαιολογικῆς Ἑταιρείας, τοῦ συνεισενεγκόντος καὶ φέτος ὡς πέρυσιν τὸ πλεῖστον αὐτῆς Πανεπιστημίου Θεσσαλονίκης καὶ τοῦ Ὑπουργείου Παιδείας, ἐξηκολούθησε κατὰ τὸ λῆξαν ἔτος ἀπὸ τῶν μέσων Μαρτίου μέχρι τέλους Ἰουλίου. Εὐθὺς δ' ἐν ἀρχῇ ἐξεπονήθη ὑπὸ τοῦ Ταγματάρχου τῆς Γεωγραφικῆς Ὑπηρεσίας τοῦ Στρατοῦ κ. Στέλιου Γιαννακοπούλου τὸ ἀπαραίτητον διὰ τὴν ἐργασίαν χωρομετρικὸν σχεδιογράφημα τῆς ὑπὸ τῶν ἀρχαίων τειχῶν της—ταῦτα καθ' ὅλην των σχεδὸν τὴν γραμμὴν καλῶς διακρίνονται—περικλειομένης πόλεως. Διὰ τοῦτο καὶ ἡ θέσις αὐτῆς σήμερον καλεῖται ὑπὸ τῶν ἐγγωρίων «τὸ Κάστρο». Κατὰ δὲ τὰ τέλη τῆς ἀνασκαφῆς ἐλήφθησαν ἀρκεταὶ φωτογραφίαι τῶν ἐρευνηθεισῶν θέσεων καὶ τῶν ἐξ αὐτῶν εὐρημάτων ὑπὸ τῶν φωτογράφων Θεσσαλονίκης κ. κ. Λιόντα - Μανρίδου.

Ἡ ἐργασία ἠκολούθησε φέτος τὰ ἔχνη τῶν πέρυσιν ἐντὸς τοῦ περιβάλλοντος ἀνακαλυφθεισῶν ὁδῶν, πασῶν εὐθυγραμμῶν, στρωμένων μὲ πλάκας

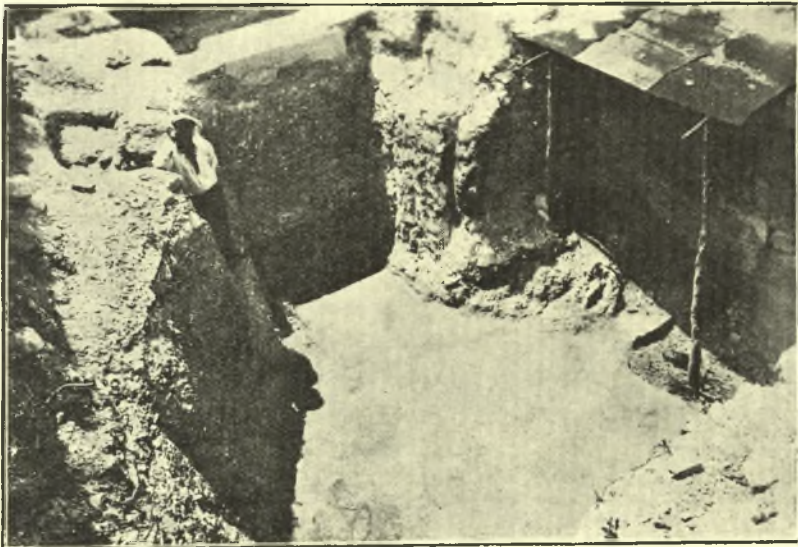
μεγάλας παχείας καὶ τεμνομένων κατ' ὀρθὴν γωνίαν πλάτους τῆς μιᾶς μέν, ἥτις καὶ καθ' ὅλον τὸ μῆκος τὴν μικρὰν πόλιν διασχίζει, μέτρων τεσσαρῶν καὶ τεσσαράκοντα ἑκατοστῶν μέχρι πέντε καὶ ἐξήκοντα ἐν τέλει, τῆς δευτέρας δὲ (τῆς πρὸς ταύτην καθέτου) μέτρων τριῶν καὶ ἐβδομήκοντα πέντε ἑκατοστῶν, δύο δὲ ἄλλων καθέτων πάλιν πρὸς ταύτην τὴν δευτέραν, μέτρων τριῶν καὶ τριάκοντα ἑκατοστῶν τῆς μιᾶς, δύο τῆς ἄλλης. Ἐνετοπίσθη ὅμως ἡ σκαφή εἰς εὐρύτερον χώρον πρὸ πάντων ἐκεῖ ὅπου παρατηροῦνται μακραὶ ζῶναι ἐξογκώσεως τοῦ ἐδάφους, παρακείμεναι εἰς τὰς μνησθείσας ὁδοὺς καὶ



Εἰκ. 2. Τὸ τελευταῖον τμήμα (NA) τῆς Κεντρικῆς ὁδοῦ πλάτους μ. 5,60.

προδήλως κρύπτουσαι ἐρείπια παλαιῶν οἰκοδομημάτων τῆς πόλεως. Τὸ ἔδαφος ἐν αὐταῖς σκεπάζεται ὑπὸ πυκνοτάτων φυτῶν καὶ δένδρων, ἀλλ' εἶναι ἀνάμικτον μὲ ἀπειρον πλῆθος οἰκοδομικῶν λειψάνων ἥτοι λίθων, κεράμων, πλίνθων ὀπτῶν (τούβλων) καὶ ἀσβεστοκονιαμάτων Ῥωμαϊκῶν χρόνων, παρέχει δ' ἐξ ἄλλου καὶ ἐνδείξεις περὶ προϋπαρξάντων εἰς τινὰς θέσεις ἐκεῖ πλησίον ἢ ὀλίγον μακρύτερα παλαιότερων κτισμάτων Ἑλληνιστικῶν, τουτέστι τῶν μετ' Ἀλέξανδρον χρόνων ἢ καὶ παλαιότερων ἴσως αἰώνων τῆς Μακεδονικῆς Ἱστορίας. Σημειωτέον ὅτι τὸ ἔδαφος ἅπαν τῆς πόλεως, ὁμαλὸν ἐν γένει καὶ ἀπὸ αἰώνων πάντως καλλιεργούμενον, ἀποτελεῖ εἰς τὴν ἐπιφάνειαν τὸ Ῥωμαϊκὸν στρῶμα. Διότι μετὰ τὴν κατάκτησιν τῆς Μακεδονίας ὑπὸ τῶν Ῥωμαίων τὸ 168 π. Χ. ἡ πόλις ἐδέχθη καὶ Ῥωμαϊκὴν ἀποικίαν, ἡ ὁποία ἰδρυθεῖσα, ὥς τὸ

ἐπὶ νομισμάτων ὀνομά της μαρτυρεῖ (COLONIA JULIA DIENSIS) πρὸς τιμὴν τοῦ Ἰουλίου Καίσαρος ὑπὸ τοῦ Τιβερίου πιθανῶς (14-37 μ. Χρ.), ἔζησε, ἀκμαία μάλιστα ὥς φαίνεται, καθ' ὅλην τὴν Αὐτοκρατορικὴν ἐποχὴν τῶν τεσσάρων πρώτων μ. Χ. αἰώνων. Σπουδαία ὁμως πόλις ὑπῆρξε τὸ Δίον, καθὼς ἐξέθηκα πέρυσι εἰς τὰ Πρακτικὰ τοῦ ἔτους 1928, καὶ κατὰ τοὺς πρὸ τῆς κατακτῆσεως αἰῶνας, ἤδη μάλιστα ἀπὸ τοῦ πέμπτου πρὸ Χρ. αἰῶνος, ὅτε ἐβασίλευσεν εἰς τὴν Μακεδονίαν ὁ μεγαλοπράγμων Ἀρχέλαος κατὰ τὰ ἔτη 414^π ἕως 399 π. Χρ. Τότε τοὐλάχιστον εἶχεν ἐξαιρέτως λαμπρυνθῇ



Εἰκ. 3. Τὸ ψηφιδωτὸν τῆς παλαιότερας Ἐκκλησίας καὶ ὑπὸ στέγασμα ζίγκου τοίχος αὐτῆς (δυτικὸς) ζωγραφιστός. Ἀριστερόθεν τοῦ τοίχου ὑψηλὰ ἡ βάσις κίονος τοῦ νοτίου κλίτους τῆς Ἐκκλησίας (βασιλικῆς), τῆς διαδεχθείσης ἐκείνην.

διὰ σημαντικοῦ ἱεροῦ τοῦ Διός, ἐν τῷ ὁποίῳ ἐτελοῦντο μετὰ μεγάλης ἐπισημότητος ἐπὶ ἑννέα ἡμέρας πανηγύρεις, θυσίαι πάνδημοι καὶ ἀγῶνες γυμνικοί, μουσικοὶ καὶ σκηνικοὶ, ἐφάμιλλοι τῶν Ὀλυμπιακῶν. Ὡς δὲ ἡ Ὀλυμπία, οἱ Δεῖφοι, ἡ Δωδώνη καὶ ἄλλοι ὅμοιοι τόποι τῆς Νοτίας Ἑλλάδος, ἐκοσμεῖτο καὶ τὸ ἐν Δίῳ ἱερὸν διὰ γυμνασίου ὡσαύτως, στοῶν, σταδίου καὶ θεάτρου—τὸ Στάδιον καὶ κατ' ἐξοχὴν τὸ Θέατρον, εἰς τὸ ὁποῖον ἐξάπαντος πρέπει νὰ ἐδίδαξε καὶ ὁ Εὐριπίδης, σώζονται ἔτι—ἀλλὰ καὶ δι' ἄλλων ἀναθημάτων πολυτελῶν, οἷον ἀγαλμάτων τῶν θεῶν καὶ ἀνδριάντων τῶν Βασιλέων, ἐν οἷς ἦσαν καὶ οἱ χρυσοὶ ὑπὸ τοῦ Ἀλεξάνδρου μετὰ τὴν ἐπὶ Γρανικῷ μάχην

ἀνατεθέντες, ὑπὸ τοῦ Λυσίππου ποιηθέντες. Καὶ ἂν δὲ οὗτοι μετεφέρθησαν ὑπὸ τῶν Ῥωμαίων εἰς τὴν κοσμοκράτειραν πόλιν ὥς λάφυρον τοῦ Κατακτητοῦ, καθὼς παραδίδεται ὑπὸ τῶν ἀρχαίων, ὅμως κατὰ τὰ ἄλλα ἐπεριποιήθησαν οἱ Κατακτηταὶ τὴν ἱερὰν πόλιν τῶν Μακεδόνων κατὰ τὸ πρέπον, καθὼς μαρτυροῦν καὶ τὰ ἐρεῖπια αὐτῆς ἔτι.

Εἰς ἓνα σημεῖον λοιπὸν τοῦ μνημονευθέντος χώρου παρακειμένως εἰς μίαν ἐκ τῶν παλαιῶν ὁδῶν τῆς πόλεως, εἰς τὸ ὁποῖον ἤδη ἐν ἀρχῇ τῆς ἐρεῦ-



Εἰκ. 4. Σπόνδυλοι καὶ κιονόκρανον ἑλληνιστικῶν χρόνων.

νης κατὰ τὸ 1928 παρατηρήθησαν τὰ λείψανα παλαιοχριστιανικῆς Ἐκκλησίας σχήματος Βασιλικῆς τοῦ πέμπτου, ὡς υποθέτω, αἰῶνος, ἡ σκαφή ἔφερεν εἰς φῶς πέρυσι ὅ,τι ἀρκετὰ ὀπωσδήποτε σώζεται ἔτι ἐξ αὐτῆς, ὥστε νὰ φαίνεται καλῶς τὸ διάγραμμα τῆς. Ἀλλ' ὑπὸ τὸ δάπεδον αὐτῆς, εἰς βάθος μέτρων 2,20 ἀπεκαλύφθη τμήμα ἐνὸς ἄλλου ὁραίου ψηφιδωτοῦ δαπέδου καὶ τοῖχος ὡσαύτως, φέρον ἐπὶ τοῦ κονιάματος διάκοσμον ἐκ ζωγραφιστῶν γεωμετρικῶν σχημάτων. Πρόκειται ἄρα περὶ οἰκοδομήματος παλαιότερου τῆς Βασιλικῆς, ἀλλὰ τὰ περὶ τούτου εἰς ἄλλην ἀνασκαφὴν μόνον θὰ εἶναι δυνατόν νὰ διασαφηθοῦν. Τῆς Βασιλικῆς τὸ μῆκος εἶναι περὶ τὰ 30 μέτρα, τὸ δὲ πλάτος περὶ τὰ 20. Σώζονται μονόλιθοι μαρμαρίνοι κίονες, ἀκέραιοι ἢ συντετριμμένοι, ἐκ τῶν διαχωριζόντων τὰ κλίτη αὐτῆς. Εἶχε καὶ ἐξαρτήματα ἡ Ἐκκλησία, τὰ

ὅποια δὲν ἀπεκαλύφθησαν ἐντελῶς ἀκόμη· ὡς φαίνεται δὲ κατεστράφη ποτὲ ἤδη κατὰ τὸν πέμπτον αἰῶνα. Ὁ ἀνατολικὸς τοῖχος ἔχει ἐνφοδομημένους λίθους λαξευτοὺς ὀγκωδεστάτους καὶ τεμάχιον ὠραίου δωρικοῦ κιονοκράνου, ὡς λείψανα ἀναμφιβόλως παλαιοῦ Ἑλληνικοῦ Ναοῦ εἰς τινὰ πλησίον θέσιν ὑπάρξαντος. Τὰ εὐρεθέντα εἰς τὰ χώματα νομίσματα φθάνουν μέχρι τοῦ τέλους τοῦ τετάρτου αἰῶνος, ἀλλὰ ἐν τοῦλάχιστον εἶναι τοῦ πέμπτου. Ἡ σκαφή ὁμῶς ἔδω ἀπέχει πολὺ ἀπὸ τὸ νὰ τελειώσῃ τὸ ἔργον της· τῶρα εὐρίσκεται μόλις εἰς τὴν πρώτην ἀρχὴν της. Εἶναι δὲ καὶ δύσκολος ἔνεκα τῶν σωρῶν ἀπείρων



Εἰκ. 5. Μαρμαρινὴ κεφαλὴ ἀδριάντος τοῦ αὐτοκράτορος Σεπτιμίου Σευήρου ὑπερφυσικοῦ μεγέθους.

λίθων καὶ τούβλων τῶν ἀναμίκτων μὲ τὰ χώματα, τὰ ὅποια οὔτε ἐξορύσσονται εὐκόλως ἐκ τοσούτου βάθους διὰ τὴν μεγάλην ἐπίχωσιν, ἀλλὰ πρὸ πάντων δὲν δύνανται νὰ μεταφερθοῦν μακρὰν ἔνεκεν ἐλλείψεως τῶν καταλήλων μέσων. Τὰ μόνα μας μέσα εἶναι ὡς γνωστὸν τὸ πτύον καὶ τὸ «ζεμπίλι» σήμερον.

Ὅχι μακρὰν τῆς Ἐκκλησίας, πρὸς τὸ δυτικὸν αὐτῆς μέρος, καὶ τὸ χαμηλὸν ὁμαλὸν καλλιεργούμενον ἔδαφος ἔδειξεν ὑπὸ ἐπίχωσιν ἀρκετὴν ἐρείπια κτισμάτων Ῥωμαϊκῶν χρόνων, ἕνα καλῶς κτισμένον ὀχετὸν ὁδοῦ καὶ ἀτάκτως ἐκεῖ ἑρριμένα τεμάχια σαρκοφάγου μὲ γλυπτὰς παραστάσεις, θρησκευτικῆς σχη-

νῆς, πιθανῶς τοῦ Καλυδωνίου κάπρου. Ἀλλ' ἐδῶ μόνον μικρὰ δοκιμὴ ἐγίνετο πρὸς ἐξέτασιν τοῦ ἐδάφους εἰς ἓνα ὠρισμένον σημεῖον καὶ βεβαίωσιν περὶ τῆς ὑπάρξεως αὐτόθι ἐπὶ τοῦ παρόντος μόνον ῥωμαϊκῶν λειψάνων.

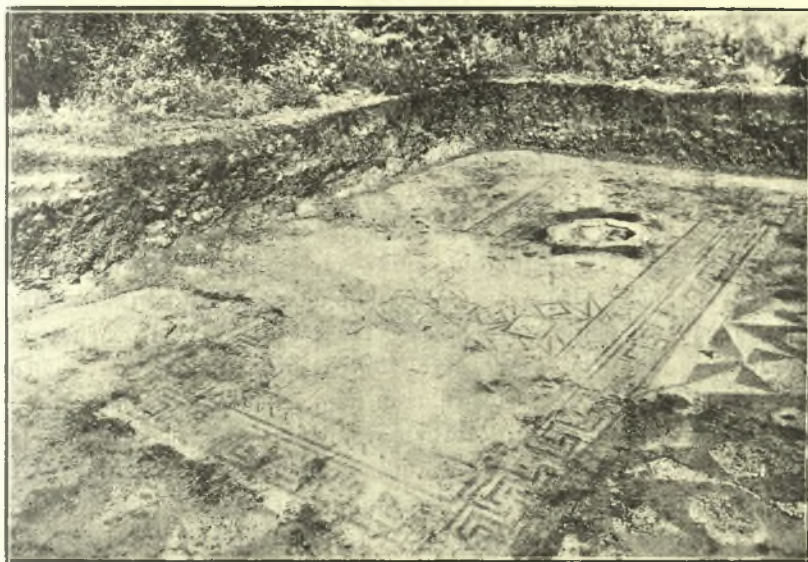
Ὁλόκληρον δὲ κτίσμα καλῶν Ῥωμαϊκῶν χρόνων ὥς εὐμέγεθες δωμάτιον μὲ λείψανα τῆς ἰσχυροτάτης του καμάρας, ἀπεκαλύφθη παρὰ τὸ νοτιοδυτικὸν τεῖχος τοῦ περιβόλου τῆς πόλεως. Οἱ λίθοι τῶν τοίχων τοῦ κτίσματος τούτου εἶναι ὀγκωδέστατοι λαξευτοί. Ὡς φαίνεται τὸ οἰκοδόμημα ἀνήκεν εἰς τὸ Ῥωμαϊκὸν ὑδραγωγεῖον τῆς πόλεως, τοῦ ὁποίου τὰ ἔχνη ἡδυνήθησαν νὰ παρακολουθήσω εἰς τὸ σημεῖον τοῦτο ἔξωθεν τοῦ τείχους μέχρι τινός. Ἐβaine πιθανῶς πρὸς τὸ δύο χιλιόμετρα ἀπέχον ἄφθονον ποτάμιον, σήμερον Οὐρλιάς καλούμενον, ὅπερ ἐκ μεγάλης χαράδρας τοῦ Ὀλύμπου καταρρέον αὐθις κατόπιν καταδύεται εἰς τὴν γῆν διὰ νὰ ἐμφανισθῇ ἐκ νέου παρὰ τὸ ΒΑ τεῖχος τῆς πόλεως, καὶ ἔτι μᾶλλον βορείως αὐτῆς παρὰ τὸ χωρίον Καρίτσα σχηματίζον τὸν πολλαχῶς μαρτυρούμενον ποταμὸν τοῦ Δίου Βαφύραν, ναυσίπορον ἐν τῇ ἀρχαιότητι.

Εἰς τὸ δευτέρον σημεῖον τῆς ἐργασίας, ὅπου ἀπεκαλύφθη ἡ πλάτους δύο μέτρων στενὴ, ὥραϊα ὁμως πλακοστρωμένη ὁδός, εὐρέθησαν ὀγκῶδεις σπόνδυλοι μαρμαρίνοι καὶ κιονόκρανον δωρικόν, ἀπὸ οἰκοδόμημα μέγα Ἑλληνιστικῶν μᾶλλον Μακεδονικῶν χρόνων. Διὰ λίθων ἄλλων προερχομένων ἐκ τοιοῦτου οἰκοδομήματος ἐκτίσθη τοῖχος ὀλόκληρος εἰς χρόνους ὑστέρους, ἀποκαλυφθεὶς ἐδῶ διὰ τῆς σκαφῆς εἰς βάθος αὐθις ἱκανὸν ἐντὸς πυκνῆς συστάδος δένδρων. Ἐξ αὐτοῦ κατέπεσαν, ὥς εἰκάζω, καὶ οἱ ἐντειχισθέντες τότε παλαιοὶ σπόνδυλοι, καθὼς παρετήρησα καὶ εἰς ἄλλους τοίχους. Ἀλλ' ἡ σκαφή ἐδῶ μόλις ἔθιξε τὸ ἔδαφος, διότι τελεία ἀποκάθαρσις ὠρισμένων θέσεων τῆς ἐν Δίφῃ ἐργασίας δι' ἀπομακρύνσεως λίθων, τούβλων καὶ χωμάτων ἀπὸ ἱκανοῦ βάθους εἶναι, ὥς προεῖπα, ἐν τῷ παρόντι ἀδύνατος.

Ἀξιοσημείωτος εἰκονιστικὴ μαρμαρινὴ κεφαλὴ ἀνδριάντος ὑπερφυσικοῦ μεγέθους τοῦ αὐτοκράτορος Σεπτιμίου Σεvēρου καὶ βάθρον ἄλλου ἀνδριάντος μετ' ἐπιγραφῆς Ῥωμαϊκῆς ἀφιερωτικῆς εἰς τὸν Αὐτοκράτορα Τιβερίον εὐρέθη ἐπίσης ἐδῶ. Καὶ ταῦτα εἶχαν ἐντειχισθῇ μετ' ἐπιτυμβίας Ῥωμαϊκῆς στήλης εἰς τοῖχον ὑστέρων χρόνων ἐγκαρσίως τέμνοντα τὴν στενὴν ὁδόν. Τεμάχια ἐπιγραφῶν Ῥωμαϊκῶν καὶ ὑστέρων ἑλληνικῶν χρόνων εὐρέθησαν καὶ ἄλλα. Παρακειμένως ἀπεκαλύφθη ὠσαύτως ἀξιόλογον ψηφιδωτὸν μεγάλης αἰθούσης ἢ αὐλῆς μὲ ἀέραιον σχεδὸν ἀναβρυτήριον ἐν μέσῳ καὶ μὲ ψηφιδωτὸν περὶ αὐτὸ μικρόν, δεικνῶν παράστασιν καρχαριῶν. Οἱ μολύβδινοι σωλῆνες τοῦ ἀναβρυτηρίου εὐρέθησαν κατὰ τὴν σκαφὴν σωζόμενοι ἀνέπα-

φοι μετὰ τοῦ μαρμαρίνου περιγύρου τοῦ ἀναβρυτηρίου. Μετὰ τὴν σκαφὴν διηρπάγησαν ὑπὸ τῶν ἀγρίως λατομησάντων καὶ τὰ τεῖχη πρότερον καὶ τὴν πρὸς τὴν Καρίτσαν νεκρόπολιν τοῦ Δίου παροίκων χωρικῶν ἢ ἄλλων. Τὸ χωρίον ἢ Καρίτσα κεῖται περὶ τὰ πεντακόσια μέτρα βορειότερον τοῦ Δίου. Ὁ μεταξὺ τόπος εἶναι ἡ ἀρχαία νεκρόπολις· ὑπάρχει καὶ ἄλλη πρὸς νότον τῆς πόλεως πέραν τοῦ θεάτρου.

Ἡ παρακολούθησις τῆς πλατυτέρας τῶν ὁδῶν, τῆς διασχίζούσης τὴν πόλιν ἀπὸ τῆς Βορείας πλευρᾶς τοῦ Περιβόλου, ὅπου διακρίνεται καλῶς καὶ



Εἰκ. 6. Ψηφιδωτὸν οἰκίας ῥωμαϊκῶν χρόνων μετὰ ἀναβρυτήριον.

ἡ ἀρχαία πύλη (τὴν ὁδὸν ταύτην ὠνόμασα τὴν Ἱερὰν ὁδόν, διότι ὑπώπτευσα ὅτι θὰ κατέληγεν εἰς τὸ ὄνομαστὸν ἐν Δίῳ Ἱερὸν τοῦ Διός), ἡ παρακολούθησις λέγω πρὸς τὴν διεύθυνσιν, ὅπου ἡ ὁδὸς αὕτη πλατύνεται μέχρι μέτρων πέντε καὶ ἑξήκοντα ἑκατοστῶν, μετέφερεν εἰς ἀποκάλυψιν ὁλοκλήρου τμήματος, τοῦ σπουδαιοτέρου πιθανῶς, τῆς Ῥωμαϊκῆς πόλεως. Λουτρὸν μὲ σωλῆνας μολυβδίνους διὰ τὸ θερμὸν ὕδωρ, φέροντας καὶ τὸ ὄνομα τοῦ ἐργοστασιάρχου Νεικοπολιανοῦ, ὥσαύτως μεγάλη καὶ εἰς μῆκος ἀρκετὸν ἐκτεινομένη ὑπόνομος ἀποχευτική καὶ τὰ ἐδάφη οἰκιῶν ἰδιωτικῶν ἢ ἴσως διαμερισμάτων ἑνὸς μεγάλου οἰκοδομήματος μετὰ δάπεδα ψηφιδωτὰ πολὺ ἀξιόλογα γεωμετρικῶν χρωματιστῶν σχημάτων, ἦλθον ἐνταῦθα εἰς φῶς. Εἰς τὰ ψηφιδωτὰ

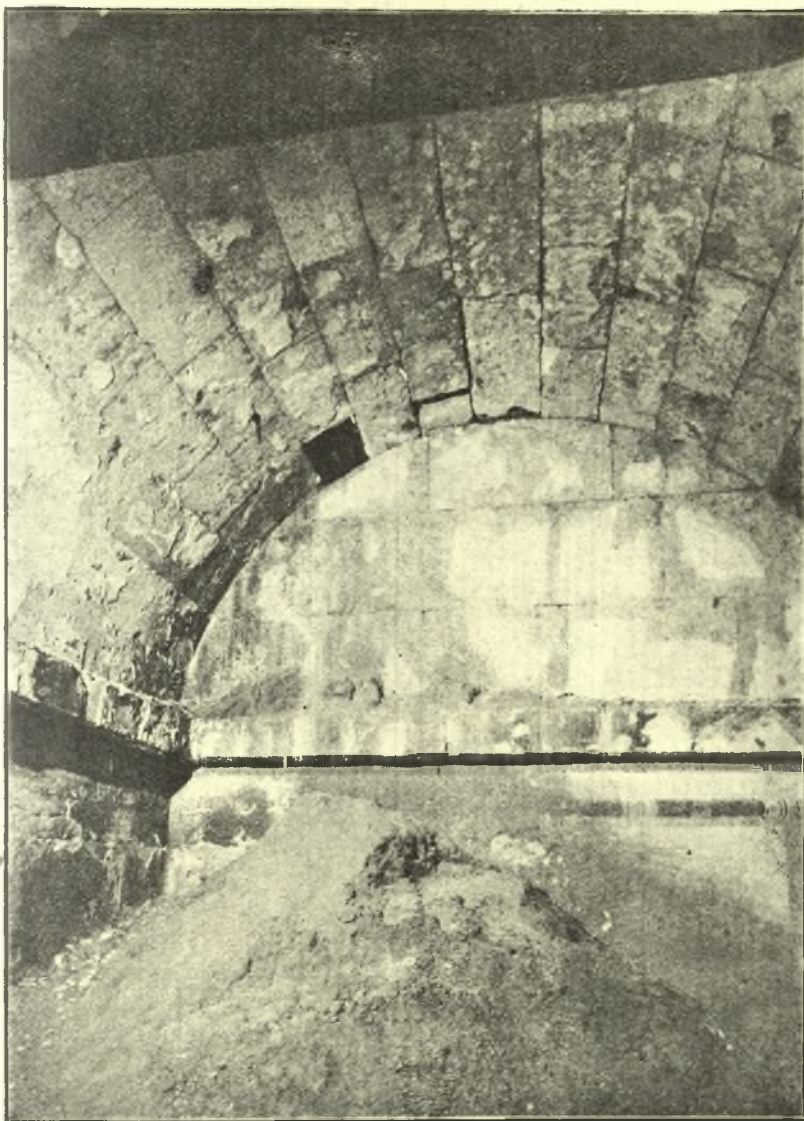
ταῦτα παρουσιάζονται ἐγκατεσπαρμένοι πολλοὶ σταυροὶ ὥς κόσμημα ὅπερ ἀπηγορεύθη ὑπὸ τῆς Ἐκκλησίας περὶ τὸν ἔκτον αἰῶνα μόνον, καθ' ὅσον γνωρίζω.

Ἄλλα τάφροι ἀπλῶς ἠδύναντο νὰ ἀνοιχθοῦν ἐδῶ, εἰς βάθος μέχρι τριῶν καὶ τεσσάρων μέτρων. Λίθοι καὶ χώματα νὰ μεταφερθοῦν μακρὰν ὥστε ν' ἀποκαλυφθῇ ἐκτεταμένος τις χώρος, ἔμεινε καὶ ἐδῶ ἀνεκτέλεστον ἔργον. Σημειῶνω μόνον ὅτι ἡ ὑπόνομος, καμαρωτὴ πλινθόκτιστος κατὰ στερεώτατον Ῥωμαϊκὸν τρόπον ἢ ἐν μέρει καλυπτομένη μὲ ὀγκωδεστάτους λίθους, προερχομένους ἀπὸ παλαιότερα κτίσματα Ἑλληνιστικὰ ἢ ἀρχαιότερα, εἶναι τόσον ὑψηλή, ὥστε νὰ διέρχεται τις αὐτὴν ὀλίγον μόνον κύπτων. Τὸ ἐσωτερικὸν τῶν τοιχωμάτων τῆς φέρει ὥραιον ἐπίχρῖσμα ἐρυθρωπὸν. Τόση φιλοκαλία ὠδήγησε τοὺς κτίστας καὶ εἰς τὴν ἐργασίαν τῶν ταύτην. Ἡ ὑπόνομος, δεχομένη τοὺς μικροὺς ὀχετοὺς τῶν παρακειμένων οἰκιῶν, κατευθύνεται παρὰ τὸ λουτρὸν ἔξω τῆς πόλεως, πρὸς ἀνατολάς.

Ἐνῶ περὶ τοῦτο τὸ μέρος τῆς ἀνασκαφῆς ἡσυχολούμην, ἔκρινα καλὸν νὰ ἐπανέλθω καὶ εἰς ἓνα ζήτημα, τὸ ὁποῖον εἶχα θέσῃ πέρυσι κατὰ τὴν ἑναρξιν τῆς ἐργασίας.

Ἦρχισα αὐτὴν ἀπὸ τῆς βορείας πύλης τοῦ περιβόλου (Πόρτες νῦν) καὶ τὴν κατηύθυνα πρὸς ἐκεῖνο τὸ μέρος, ὅπου μὲ ὠδήγει ἡ πλατεῖα πλακόστρωτος ὁδός, ἡ κεντρικὴ ἢ μία κεντρικὴ ὁδὸς τῆς πόλεως, ἡ Ἱερὰ ὁδὸς ὡς προχείρως τὴν ὠνόμασα. Καὶ ταχέως ἀπεδείχθη ὅτι αὕτη διασχίζει κατ' εὐθείαν γραμμὴν ὅλην τὴν πόλιν πλατυνομένη μέχρι μέτρων 5,60 εἰς τὸ τελευταῖόν της (NA) τμήμα, καθὼς τοῦτο φέτος μόνον ἐξηκριβώθη, ὅταν ἔφθασα ἕως ἐκεῖ σκάπτων. Συγχρόνως ἐδοκίμασα νὰ ἐξετάσω τὰ Ῥωμαϊκῶν προφανῶς χρόνων λείψανα κτισμάτων, τὰ ὁποῖα ὑπὸ πυκνότερα δένδρα διεκρίνοντο ἐπάνω εἰς τὸ ἐξωγκωμένον ἔνεκα τούτων ἀκριβῶς ἔδαφος, ἀποτελοῦν μακρὰν ζώνην ἀπὸ ΝΔ πρὸς ΒΑ. Ἐγγύς που ἐδῶ, ἀλλὰ περισσότερον πρὸς τὸ μέσον τῆς πόλεως εὐρέθη ἡ Βασιλική, παρὰ τὴν ἀνατολικὴν δὲ πλευρὰν ταύτης ἡ πλακόστρωτος ὁδὸς ἢ κατευθυνομένη πρὸς ΝΑ μέχρι τῆς ἐξόδου πρὸς τὸ Ἀγιονέρι καὶ ἡ πρὸς αὐτὴν κάθετος ἢ κατευθυνομένη πρὸς ΒΑ διὰ νὰ συναντήσῃ αὐτὴ τὴν πρῶτην ἀναφερθεῖσαν πλατεῖαν κεντρικὴν πλακόστρωτον (τὴν Ἱερὰν).

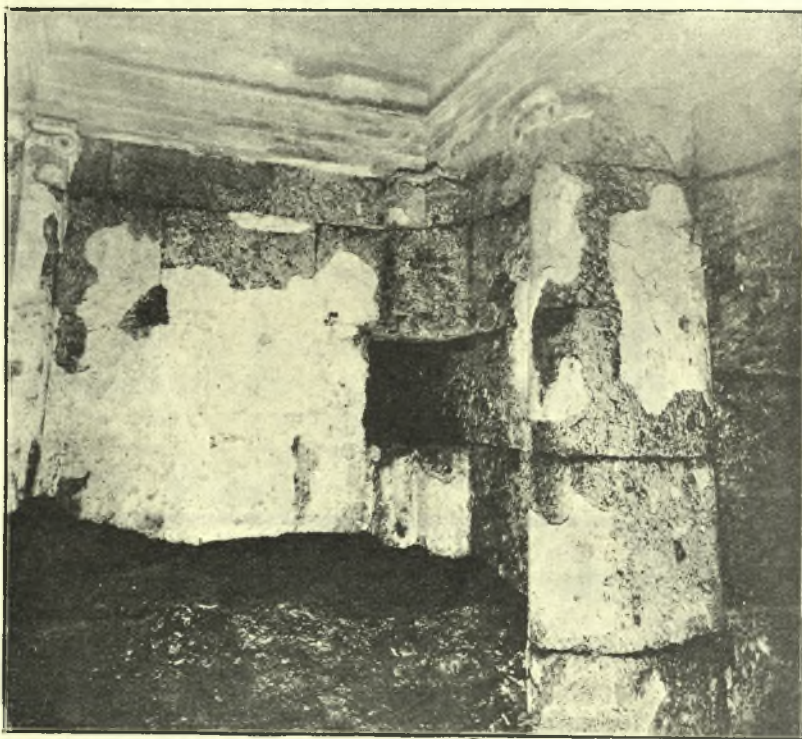
Ἄλλ' ἐνῶ συνήντων Ῥωμαϊκῶν χρόνων μόνον λείψανα ἐπὶ τοῦ ἐδάφους, τὰς ὁδοὺς θεώρησα ἄνευ δισταγμοῦ ἀναγομένας εἰς τὴν αὐτὴν καὶ τὰ τεῖχη τοῦ περιβόλου τῆς πόλεως ἐποχὴν, δηλαδὴ εἰς τοὺς περὶ Ἀρχέλαον (414-399 π. Χ.) Μακεδονικοὺς χρόνους. Ὁ οἰκοδομικὸς τρόπος καὶ ἡ ὥραιότης τῶν τειχῶν τούτων, ὅταν ταῦτα ἀκόμη ἐσώζοντο περισσότερον ἀκέραια παρὰ σήμερον, ἔκαμε τόσῃ ἐντύπωσιν εἰς τὸν Γάλλον ἀρχαιολόγον τῶν μέσων τοῦ παρελθόντος αἰῶνος, τὸ 1855, Léon Heuzey, ὥστε καὶ αὐτὸς νὰ ἀναγάγῃ τὴν κτίσιν τῶν εἰς τὸν πέμπτον πρὸ Χρ. αἰῶνα. Ἀλλὰ κρίνων περὶ τῶν ὑπὸ



Εἰκ. 7. Ἀψιδωτὸς νεκρικός θάλαμος.

τοῦ Ἀρχελαίου κατὰ τὴν μαρτυρίαν τοῦ Θουκυδίδου (II 100) συντελεσθέντων ἔργων ὁδοποιίας ἐν Μακεδονίᾳ, ἀνήγαγον ἐγὼ καὶ τῶν ἐντὸς τῆς πόλεως εὐθειῶν στερεωτάτων ὁδῶν τὴν κατασκευὴν εἰς τὸν Ἀρχέλαον.

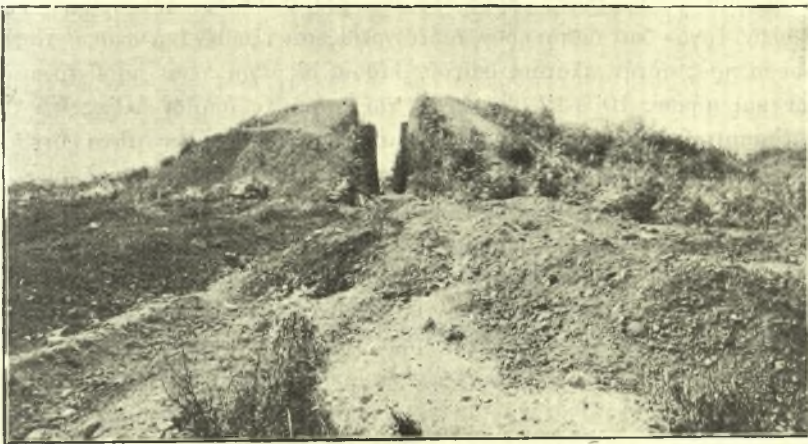
Πάντα ὅμως τὰ ἐνώπιόν μου λείψανα εἰς τὸ ἔδαφος εἶναι ῥωμαϊκά, δὲν ἀμφιβάλλω δὲ σήμερον ὅτι καὶ τὸ πλακόστρωμα τοῦ τέρατος τῆς κεντρικῆς ὁδοῦ ὑπέστη ἀνακαινίσεις ἐν ῥωμαϊκοῖς χρόνοις. Διότι πῶς ἄλλως θὰ ἦτο δυνατόν νὰ γίνη ἐν πόλει, ἥτις τόσους αἰῶνας ἔζησε καὶ ἤχμασεν ἐπὶ Ῥωμαίων (τέσσαρας ἕως πέντε) ὅσους καὶ ἐπὶ τῶν Μακεδόνων βασιλέων ἀπὸ Ἀρχελάου μέχρι Περσέως; Ἐπιδιορθώσεις ῥωμαϊκὰς παρατήρησα καὶ εἰς οἰκοδο-



Εἰκ. 8. Ἡ δεξιὰ τῆς εἰσόδου τοῦ τάφου γωνία τοῦ προθαλάμου.

μήματα Μακεδονικῶν χρόνων ἔξω τῆς πόλεως παρὰ τὸ θέατρον εἰς τὰ χεῖλη αὐτὰ τοῦ ἔλους καὶ ἐν μέρει ἐντὸς αὐτοῦ. Τὰ ἔργα τὰ παρὰ τὸ ΝΑ τεῖχος εἰς τὰς παρειὰς τῆς μεγάλης ὑπ' αὐτὸ τάφρου καὶ θύρακος παρὰ τὸ Ἀγιονέρι λεγόμενον, σκιαζόμενον ὑπὸ μεγάλων δένδρων (θὰ εἰπῶ ἄλλοτε περὶ τῶν ἔργων τούτων) εἶναι ἐντελῶς ῥωμαϊκά. Τοιοῦτοτρόπως ἐκ τούτων ὠρμήθην νὰ υποβάλω εἰς ἔλεγχον αὐτῆς φέτος καὶ τὴν περὶ τῆς ἡλικίας τῶν πλακοστρώτων ὁδῶν περυσινὴν γνώμην μου.

Ἀνεσκήκωσα λοιπὸν ἐκ τῆς ἀσφαλοῦς των θέσεως ἀρκετὰς πλάκας αὐτῶν, ἀλλ' οὐδαμοῦ εὗρηκα τὸ ἐλάχιστον λείψανον κεράμων ἢ πλίνθων, πληθὸς ἐκ τῶν ὁποίων εὐρίσκεται ἐπὶ παντὸς τοῦ ἐδάφους τῆς πόλεως, ἐντὸς καὶ ἐνιαχοῦ καὶ ἐκτὸς αὐτῆς. Ἐπειδὴ δὲ καὶ ἡ βορεία πύλη τοῦ φρουρίου (Πόρτες σήμερον ὡς εἶπα) εἶναι μετὰ τῶν λοιπῶν τειχῶν παλαιὸν Μακεδονικὸν κτίσμα, ἀπ' αὐτῆς δὲ ἀμέσως, συνημμένον πρὸς αὐτήν, ἀρχίζει καὶ τὸ πλακόστρωμα τῆς ὁδοῦ καὶ τὸ εἰς ταύτην καὶ τὰς ἄλλας τρεῖς ὅμοιον εἰς ὅλας περιθώριον ἐξ ὀγκωδῶν ὀρθοστατῶν, ἄρα καὶ ταῦτα πρέπει νὰ εἶναι ἔργον τῶν Μακεδόνων βασιλέων καί, ὥς δυνάμεθα μάλιστα ἀκριβέστερα νὰ εἴπωμεν, αὐτοῦ τοῦ κτί-



Εἰκ. 9. Ὁ παρὰ τὸ θέατρον τύμβος.

στου καὶ ἐξωραϊστοῦ τοῦ Δίου Ἀρχελάου. Πιστεύω δηλαδὴ ὅτι ἡ περιτείχισις τῆς πόλεως καὶ ἡ ὁδοποιεῖα ἐν αὐτῇ εἶναι σύγχρονος ἐργασία, τοῦ 5^{ου} πρὸ Χρ. αἰῶνος.

Συνδέων δὲ τὰς παρατηρήσεις μου αὐθις πρὸς τὴν συντελεσθεῖσαν φέτος ἐργασίαν, κρίνω ἀναγκαῖον νὰ προσθέσω τὰ ἀκόλουθα. Ἡ ἐργασία θὰ ἐπαναλαμβάνεται κατ' ἔτος καὶ θὰ διαρκέσῃ πάντως χρόνον τινά, ἴσως καὶ πολὺν. Ἦδη ἀμέσως ἔξω τῆς πόλεως, μόλις ἤρχισα τὴν ἔρευναν ἐκεῖ ὅπου ὑπώπτευσα τὴν ὑπαρξίν τάφων, καὶ εὐθὺς εἰς τὸ πρῶτον τυμβοειδὲς κύρτωμα τοῦ ἐδάφους κατὰ τὴν ἔξοδον ἐκ τῆς πόλεως διὰ τινος νοτιοδυτικῆς πύλης τοῦ περιθόλου, εἰς βάθος δύο μέχρις ἑπτὰ μέτρων (εἰς πέντε μέτρων βάθος εἶναι τὸ κατώφλιον τῆς εἰσόδου τοῦ τάφου), ἀπεκαλύφθη, δὲν τολμῶ νὰ εἰπῶ ἀκόμη πόσον ἀρχαίων Μακεδονικῶν χρόνων τάφος κατασκαφῆς, ὥς οἶκημα κάλλιστα σωζόμενον μέγα λιθόκτιστον μὲ δύο δωμάτια ἥτοι προθάλαμον καὶ νεκρικόν, τοῦτον μὲν

καμαρωτὸν διὰ λαξευτῶν λίθων ὀγκωδῶν, ἄριστα συνηρμοσμένων, ἐκείνων δὲ μὲ ὀρίζοντιαν ὀροφὴν ἐκ λιθίνων δοκῶν καὶ πλακῶν. Εἰς τὸν τάφον τοῦτον κατέβηκα διὰ τῆς ὀπῆς, τὴν ὁποίαν ἤνοιξαν εἰς τὴν καμάραν ἄνωθεν οἱ ἀρχαῖοι ἤδη ὥς εἰκάζω τυμβωρύχοι, ἐκτοπίσαντες ἕναν μόνον λίθον τῆς καμάρας. Ὁ σκελετὸς τοῦ νεκροῦ σώζεται, καὶ μαρμάριναι πλάκες τῆς κλίνης αὐτοῦ ἀποκεκλισμέναι ἐκ τοῦ μνήματος. Τὸ ἔδαφος ὅλον σκεπάζεται μὲ εἰσρεύσαντα ἐκ τῆς ὀπῆς χώματα. Οἱ τοῖχοι σώζουν πολλὰ ἔχνη τοῦ ἐπιχρίσματος, μὲ χρωματιστὸν διάκοσμον. Ἡ ἔξωθεν εἴσοδος μὲ παραστάδας, καὶ ἀέτωμα ἴσως, μένει ἔτι κλεισμένη δι' ἀλλεπαλλήλων πλακῶν ὀγκωδεσμάτων. Τὸ ἀνοιγμα ὅμως αὐτῆς πρὸς ἔρευναν τοῦ θαλάμου τοῦ νεκροῦ εἶναι δύσκολον ἔργον καὶ δαπανηρόν, διότι χρειάζεται ἔξωθεν νὰ σκαφῇ τάφος φέρουσα πρὸς αὐτήν, πλάτους ἱκανοῦ, βάθους δὲ μέχρι πέντε παρὰ τὸ κατώφλιον καὶ μήκους 10 ἢ 12. Τὸ ἔργον τοῦτο διὰ τὸ ὅποιον ἄλλως δὲν εἶχα καὶ τ' ἀπαιτούμενα χρηματικὰ μέσα, διέκοψα τὸν Ἰούλιον μῆνα ὅτε καὶ τὸ καῦμα εἶχεν ἀποβῇ ἀφόρητον καὶ οἱ δεινοὶ τοῦ τόπου πυρετοὶ συνεκράτουν εἰς ὄρια πάντα ζῆλον πρὸς τὴν ἐργασίαν. Ἐνεκα τῶν πυρετῶν θὰ εἶναι καὶ ἀδύνατον νὰ ἐξακολουθήσῃ τοῦ λοιποῦ αὕτη κατ' ἄλλην ὥραν τοῦ ἔτους παρὰ κατὰ τὸ ἔαρ μέχρι τέλους Μαΐου — ἂν κατορθωθῇ πρῶτον νὰ ὑπερνικηθῇ καὶ ἄλλη σοβαρὰ δυσκολία, ἡ τῆς ἐλλείψεως ὑποφερτοῦ οἰκήματος διὰ τὸν ἐργαζόμενον εἰς τὸ πενιχρὸν χωρίον, ὅπου αἱ κατοικίαι εἶναι ἢ χορτόπλεκτοι καλύβαι σκηνιτῶν βοσκῶν ἢ καλαμόπλεκτοι καὶ πηλόχριστοι ἰσόγειαι γεωργῶν. Ἡ μέχρι τοῦδε χρησιμοποιοιθεῖσα, ἕνα κελλίον δηλαδὴ μικρᾶς ἐκκλησίας τῆς Ἀγίας Παρασκευῆς παραπλευρῶς τοῦ Νεκροταφείου καὶ ἐπὶ σταβλῶν ζώων κτισμένον, δὲν εἶναι πλέον προσιτή.

Προσεχῶς πρέπει νὰ ζητηθῶν διὰ τῆς περαιτέρω σκαφῆς Ναός τις ἢ Γυμνάσιον, ἔστω καὶ τῆς Ῥωμαϊκῆς Πόλεως. Τὴν ἀνεύρεσιν αὐτῶν προσεδόκων μετὰ βεβαιότητος ἄλλοτε ἐκεῖ ὅπου δὲν εὗρήκα εἰμὶ μόνον ἕνα σπουδαῖον τμῆμα τῆς Ῥωμαϊκῆς Πόλεως, καθὼς προεῖπα. Διότι τοῦτο εἶναι καὶ τὸ κάλλιστον τμῆμα τοῦ περιβόλου παρὰ τὸν Ποταμὸν τοῦ Δίου, ὃν καὶ ναυσίπορον ὀνομάζει ὁ Πausanias ἄχρι θαλάσσης, καὶ παρὰ τὸ τέρμα τῆς πλατυτάτης τῶν ὁδῶν τῆς πόλεως, ὁπόθεν ἐξήρχοντο οἱ εἰς τὰς πανηγύρεις συρρέοντες πρὸς τὸ Θέατρον καὶ πρὸς τὸ Στάδιον. Ἡ ἐλπίς μου ὅμως αὕτη δὲν ἐπηλήθευσε. Ἀλλ' εἰς ποῖον ἄρά γε ἄλλο ὁμοίως κατάλληλον μέρος τῆς πόλεως θὰ ἦτο ἐπίσης πιθανὸν νὰ ὑποθέσωμεν ὅτι ἔκειτο ὁ Ναός τοῦ Διός, περὶ τοῦ ὁποίου ὁμιλεῖ καὶ ὁ Πολύβιος (ἐν 4, 61, 8) καὶ ὁ Ῥωμαῖος ἱστορικὸς Λίβιος (ἐν 44, 6) καὶ τοῦ ὁποίου τὴν θέσιν θὰ διετήρησαν καὶ οἱ Ῥωμαῖοι κατόπιν ἀμετάβλητον; Καὶ τὰ περὶ τούτου ὅμως ἀνάγκη ν' ἀναβάλω εἰς τὸ προσεχὲς ἢ τὰ προσεχῆ ἔτη τῆς ἐργασίας. Τότε θὰ ἐκθέσω καὶ τὴν γνώμην,

ἦν ἐσχημάτισα περὶ τῶν δύο ἀλλήλαις ἀντικειμένων πληροφοριῶν τῶν ἱστορικῶν τούτων. Καὶ ὅτι μὲν ὁ ναὸς ἔκειτο, ὅχι ἐκτὸς τῆς πόλεως, ὥς φαίνεται πιστεύων ὁ Λίβιος, ἀλλ' ἐντὸς αὐτῆς, ὥς βεβαιώνει ὁ Πολύβιος, δὲν ἀμφέβαλα ποτέ. Ἄλλο ζήτημα ὅμως εἶναι εἰς ποῖον μέρος ἐντὸς τῆς πόλεως πραγματικῶς ἠγείρετο οὗτος.

Ἄλλὰ μετὰ τὸν Ναὸν καὶ τὸ Γυμνάσιον πρέπει ν' ἀναζητηθῶν καὶ τὰ λείψανα ἢ ἵχνη τῶν προγενεστέρων κτισμάτων Μακεδόνων Βασιλέων, καὶ ὥς εἶπα, τῶν μέχρις Ἀρχελαίου, ἀλλὰ διατὶ ὅχι καὶ τῶν προγενεστέρων τοῦ Ἀρχελαίου χρόνων, ἀφοῦ τὸ Δῖον ἦτο παναρχαία πόλις καὶ τὸ ἱερόν του ἀνέρχεται βεβαίως εἰς τοὺς ἀρχαίους Μακεδονικοὺς καὶ παναρχαίους Ἑλληνικοὺς χρόνους. Πρῶτοι κάτοικοι τῆς Πιερίας, ἐν ἣ ἔκειτο τὸ Δῖον, ἦσαν οἱ Πίερες μετατοπισθέντες ἐκ τοῦ Ὀλύμπου εἰς τὸ Πάγγαιον ὑπὸ τοῦ ἱστορικῶς βεβαιωμένου ἰδρυτοῦ τῆς Μακεδονικῆς Βασιλικῆς Δυναστείας Περγάκη Α' περὶ τὰ 700 π. Χ. ἢ ὀλίγον ὕστερον, ἀφ' οὗ οὗτος εἶχεν ἐνώσει ὑπὸ τὴν ἀρχὴν του ὅλας τὰς Μακεδονικὰς Φυλάς τὰς πρὸς βορρᾶν τοῦ Ὀλύμπου οἰκούσας μέχρι τοῦ ἄνω ῥοῦ τοῦ Ἀξιοῦ, ὁπόθεν πάλιν ὁρμώμενος κατέλαβε τὰς Πεδιάδας τῶν τριῶν μεγάλων ποταμῶν μέχρι τοῦ Θερμαϊκοῦ Κόλπου. Οἱ Πίερες δὲ ἀνατολικῶς τοῦ Ὀλύμπου μεταξὺ Τεμπῶν καὶ τοῦ κάτω ῥοῦ τοῦ Ἀλιάκμονος ἀνῆκον εἰς τὰς ἀρχαίας περὶ τὸν Ὀλυμπόν οἰκισάσας Ἑλληνικὰς φυλάς, καὶ εἰς τὴν χώραν των ἐλατρεύθη ὁ πανάρχαιος, ὁ Πελασγικὸς Ζεὺς καὶ αἱ Μοῦσαι αἱ θυγατέρες αὐτοῦ καὶ τῆς Μνημοσύνης, παρὰ τὸ Δῖον δὲ διέτριψεν ὁ Ὀρφεὺς καὶ ἐκεῖ ἐδεικνύετο μέχρι τῶν ἐσχάτων χρόνων τῆς ἀρχαιότητος ὁ τάφος του, περὶ τὰς ἐγγύτατα τοῦ Δίου ἀρχαίας κώμας Πίμπλειαν καὶ Λεῖβηθρον, εἰς τὴν θέσιν ἴσως περίπου τοῦ σημερινοῦ Λιτοχώρου, ἢ μᾶλλον ἴσως ἱκανῶς νοτιώτερα αὐτοῦ παρὰ τὴν ἐκβολὴν ἄλλου ποταμοῦ, παρὰ τὴν νῦν Ζηλιάναν ἢ Σλιάναν, τὸν Σὺν ἴσως ἢ ὅπως ἄλλως τῶν ἀρχαίων.

Πρέπει ν' ἀναμείνωμεν λοιπὸν ἀκόμη, ἀλλὰ καὶ ἐπιμόνως νὰ ζητήσωμεν. Τὸ βορειανατολικὸν τμήμα τῆς πόλεως μετεβλήθη εἰς ἔλος διὰ τοῦ παραρρέοντος καὶ ἐξαπλωθέντος εἰς αὐτὴν ποταμοῦ. Ἐνα ἄλλο τμήμα αὐτῆς πρὸς τὰ δυτικοβόρεια κατέχεται σήμερον ὑπὸ πυκνοτάτου δρυμοῦ. Ἄλλο πάλιν, πρὸς τὸ Δυτικὸν μᾶλλον ἐπεχώσθη μέχρι τριῶν μέτρων ὑπὸ τῶν κατ' ἔτος πλημμυρούντων τὸν τόπον ξηροποτάμων, χειμαρρωδῶν δηλονότι ποταμῶν τοῦ Ὀλύμπου. Ὑπάρχει λοιπὸν πολὺς τόπος ἀκόμη πρὸς ἐξέτασιν, ἐντὸς τῆς πόλεως ἀλλ' ἀρκετὸς ἄλλος καὶ ἐκτὸς αὐτῆς, μάλιστα παρὰ τὴν ῥίζαν τοῦ Ὀλύμπου, ἀλλὰ καὶ εὐθὺς ἔξωθεν τοῦ ΝΑ τείχους, ὀλίγον ἀνωτέρω τοῦ σημερινοῦ Ἀγιονέρι, ὅπου παρατήρησα παλαιοχριστιανικὴν πιθανῶς ἐκκλησίαν καὶ κρύπτῃν ἀψιδωτὴν περιέχουσαν σκελετοὺς τινας.

Ἐν τέλει πρέπει νὰ παρατηρήσω ὅτι καὶ παρὰ τὸ ἔξω τῆς πόλεως θέατρον

ἔσκαψα καὶ εὗρηκα τὸν Α. στυλοβάτην μετὰ λειψάνων σπονδύλων δωρικῶν κιόνων Ἑλληνικοῦ Ναοῦ. Παρ' αὐτὴν δὲ κολοσιαίους λαξευτοὺς οἰκοδομικοὺς λίθους ἐν μέσῳ πυκνοτάτου δρυμοῦ τόσον παρὰ τὰ χεῖλη τοῦ σημερινοῦ ἔλους, ὥστε εἰς μικρότατον μόνον χώρον ἡδυνήθηεν ἐντὸς βορβόρου νὰ μετακινήσω λίθους καὶ ἐρευνήσω μεταξὺ κορμῶν καὶ ῥιζῶν δένδρων. Ἐφανερώθη ὁμως καὶ ἐδῶ οἰκοδόμημα, δεικνύον μὲν Ῥωμαϊκὴν ἐργασίαν πολλαχοῦ, ἀλλὰ καὶ Ἑλληνικὴν κατὰ τὰ ἄλλα, τουτέστι παλαιὸν Μακεδονικὸν κατὰ τὴν πρώτῃν του ὑπόστασιν, ὡς δεικνύει καὶ ἡ θέσις του παρὰ τὸ μέγα Θέατρον τοῦ Ἀρχελαίου. Ἐδῶ ἡ ἐργασία θὰ ἦτο δυνατὴ μόνον κατὰ Σεπτέμβριον μῆνα, ἂν τύχη καὶ αὐτὸς νὰ εἶναι ξηρός. Ἀλλ' εἶναι τότε ἡ χειρίστη ἐποχὴ διὰ τοὺς ἐλώδεις πυρετοὺς, καὶ τὴν δυσκολίαν αὐτὴν δὲν ἐπιτρέπεται νὰ παραβλέψη τις, οἰκῶν ἐν Διῷ ἄνευ κατοικίας καὶ μάλιστα κατοικίας καλῶς ὠχυρωμένης κατὰ τῶν κωνώπων διὰ συρματοπλέκτων.

Ἔνεκα τοῦ μεγέθους του, ἀλλὰ καὶ διότι πλησίον τοῦ θεάτρου κεῖται, εἴλκυσε τὴν προσοχὴν μου καὶ ἄλλος τύμβος, ἥδη μάλιστα κατὰ τὴν πρώτην περίοδον τῆς ἀνασκαφῆς τοῦ 1928. Ὑψος ἔχει ἑπτὰ ἢ ὀκτὼ μέτρων καὶ διάμετρον περὶ τὰ δεκαπέντε. Εἰς τοῦτον ὁμως ἐπροτίμησα νὰ ἐξακολουθήσω τὴν ἐρευναν μόνον κατὰ διαλείμματα, ὥστε οὕτω ἡ πολλὴ ἀναγκαίως δαπάνη νὰ κατανεμηθῇ εἰς μακρότερον χρόνου διάστημα. Ῥωμαϊκῶν χρόνων ὁ τύμβος βεβαίως δὲν εἶναι. Ἡ σταυρωτὴ ὁμως τάφος τὴν ὁποίαν ἤνοιξα εἰς αὐτόν, δὲν παρέσχε μέχρι τοῦδε διὰ τῶν μικρῶν εὐρεθέντων τεμαχίων ἀγγείων καὶ βεβαίαν τινὰ μαρτυρίαν περὶ τῆς παλαιότερας πάντως ἡλικίας του. Δὲν πρόκειται ἐν τούτοις ἐδῶ οὔτε καὶ περὶ προϊστορικοῦ τινος συνοικισμοῦ ὁμοίου πρὸς τοὺς συνήθεις ἐν Μακεδονίᾳ, οἵτινες διακρίνονται διὰ τοῦ ὀνόματος «Τοῦμπες». Ἀλλ' ἦτο ἄρα γε τάφος οὗτος ἢ ἄλλον τινὰ εἶχε προορισμόν; Σπεύδω νὰ σημειώσω ἐνταῦθα ἐπίσης ὅτι καὶ ὁ ὀλίγον ἔξω τοῦ γειτονικοῦ χωρίου Καρίτσα μέγας τύμβος δὲν φαίνεται ὅτι εἶναι προϊστορικὴ «Τοῦμπα», καθὼς οὔτε καὶ ὁ παρὰ τὸν Κορινόν, ὀλίγον ἀπωτέρω τῆς Κατερίνης, παρακείμενος εἰς ὁμοίόν του, ὅστις καλύπτει τάφον, ὃν πρὸ πολλοῦ ἀνοιγμένον εἶδε ὁ Léon Heuzey καὶ περιέγραψε (ἐν Le Mont Olympe et l'Acarnanie σ. 172 πίναξ χρωματιστός).

Τῶν καλλιτέρων πολυχρῶμων ψηφιδωτῶν τῶν οἰκῶν τοῦ Δίου ῥωμαϊκῶν χρόνων τοῦ 4^{ου} μετὰ Χρ. αἰῶνος ἐξεπόνησεν ὁ τεχνίτης τοῦ Μουσείου κ. Γεώρ. Κοντογεώργης πιστὰ ἀντίγραφα χρωματιστά.

Κατὰ Δεκέμβριον τοῦ 1929.

ΓΕΩΡΓΙΟΣ ΣΩΤΗΡΙΑΔΗΣ