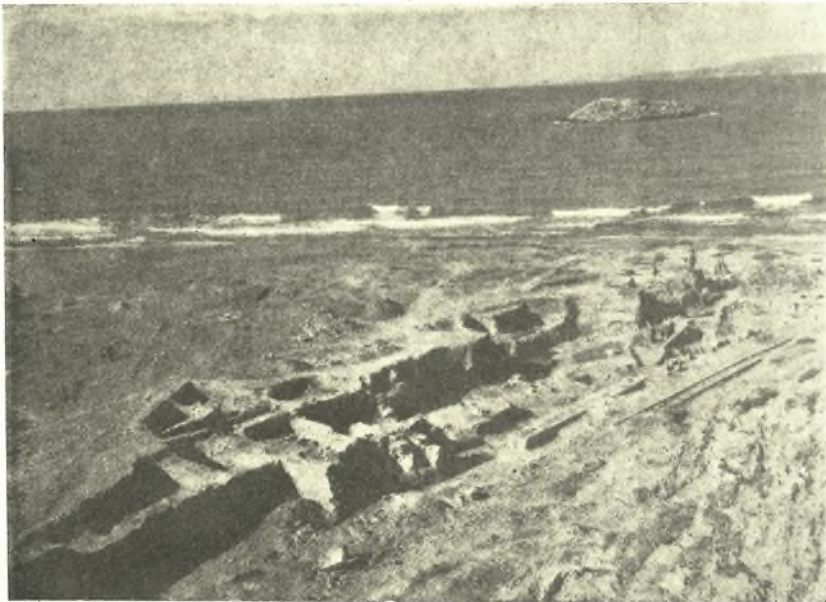


13. ΑΝΑΣΚΑΦΗ ΑΜΝΙΣΟΥ (ΚΡΗΤΗΣ)

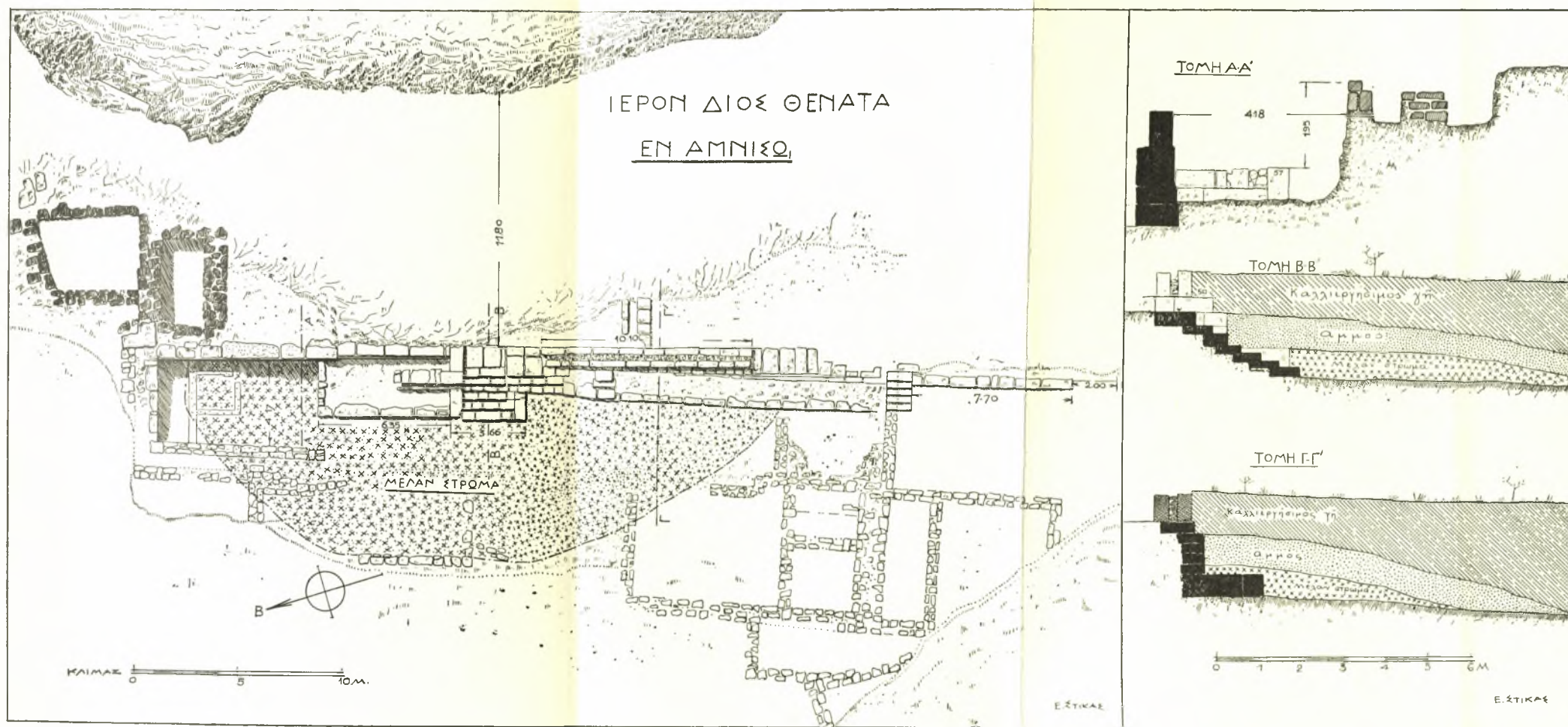
Αἱ κατά τὸ ἔτος 1938 ἐν Ἀμνισῷ ἀνασκαφαὶ ἤρχισαν, κατόπιν βραχείας προπαρασκευαστικῆς ἐργασίας, κατὰ τὴν 12^{ην} Σεπτεμβρίου καὶ διεκόπησαν κατὰ τὴν 19^{ην} Ὀκτωβρίου. Κατὰ τὴν διάρκειαν τούτων ἐπώπτευε καὶ ὁ ἐπιμελητὴς τοῦ Μουσείου Ἡρακλείου κ. Χρ. Πέτρου, ἀπὸ δὲ τῆς 27^{ης} Σεπτεμβρίου καὶ ὁ ἔκτακτος ἐπιμελητὴς κ. Ἰω. Ρίζος. Ἐπίσης ὁ Διευθυντὴς τῆς



Εἰκ. 1. Ἀμνισός. Ἡ ἀνασκαφὴ ἀφ' ὕψους.

Ἀνασθηλώσεως κ. Ἀναστ. Ὀρλάνδος ἐπισκέφθη ἐπὶ τινὰς ἡμέρας τὰς ἀνασκαφὰς μετὰ τοῦ ἀρχιτέκτονος κ. Ε. Στίκα, ὅστις καὶ ἐξεπόνησε τὰ σχέδια. (Πρβ. παρένθετον πῖνακα).

Ἐφέτος εἶχομεν τὴν καλὴν τύχην, χάρις εἰς τὴν πρόθυμον καὶ εὐγενῆ συνδρομὴν τοῦ ἐργολάβου τοῦ Μουσείου Ἡρακλείου κ. Ἐμμ. Δερμιτζάκη, νὰ δυνηθῶμεν νὰ διαθέσωμεν μηχανικὰ μέσα πρὸς ἀπομάκρυνσιν τῶν ἐπιχώσεων. Δύο σιδηροτροχιαὶ ἐγκατεστάθησαν, μήκους περὶ τὰ 60 μ., τὰ δὲ χῶματα καὶ λίθοι διὰ σιδηρῶν βαγονίων μεταφέροντο καὶ ἀπερρίπτοντο πρὸς τὴν ἄμμον τῆς θαλάσσης. Ἐκ τῶν βαθέων στρωμάτων βεβαίως δὲν ἦτο δυνατόν νὰ ἀποκομισθοῦν διὰ τοῦ τρόπου τούτου τὰ χῶματα, διὰ τοῦτο ἐχρησιμοποιήθησαν ἐκ παρᾶλληλου καὶ ἐργάτιδες μεταφέρουσαι ταῦτα διὰ



ΔΙΑΓΡΑΜΜΑ ΚΑΙ ΤΟΜΑΙ ΑΝΑΣΚΑΦΗΣ ΑΜΝΙΣΟΥ ΥΠΟ Ε. ΣΤΙΚΑΕ.

δοχείων ἐπ' ὤμου. Ὅπως δὴποτε ὅμως, τὰ βαγόνια παρέσχον μεγάλας ὑπερρεσίας καὶ ἡ παρουσία των ἐπέτρεψεν εἰς ἡμᾶς νὰ μεταφέρωμεν μεγάλους ὄγκους ἐπιφανειακῶν ἐπιχώσεων. Ἐκαθαρίσθη σχεδὸν ὀλόκληρος ἡ ἀνασκαπτέα περιοχή μέχρι βάθους ἑνὸς μέτρου, πραγματοποιηθείσης οὕτω σημαντικῆς μελλοντικῆς οἰκονομίας. Διὰ τὸν λόγον τοῦτον διετέθησαν καὶ οἱ πλεῖστοι πόροι τῆς ἀνασκαφῆς εἰς ἀπομάκρυσιν τῶν ἐπιχώσεων.

Εἰς ὅσα μέρη ἐπροχωρήσαμεν μέχρι πραγματικῆς σκαφῆς, ἀνεφάνη ἡ ἐκ τῶν παλαιότερων ἐτῶν γνώριμος ἤδη εἰκὼν τῶν ἀρχαιολογικῶν στρω-



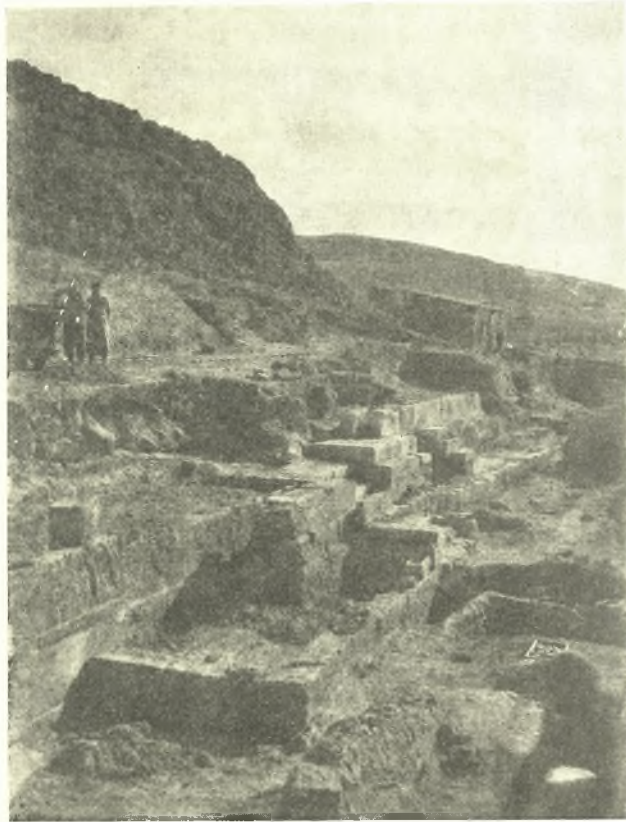
Εἰκ. 2. 'Αμνισός. Ὁ Μινωϊκὸς τοῖχος ἐκ ΝΔ.

μάτων : Μέχρι βάθους 1 μ. κατὰ μέσον ὄρον, ἐπιχώσις περιέχουσα οἰκοδομήματα ῥωμαϊκῆς καὶ πιθανῶς πρωίμου χριστιανικῆς ἐποχῆς, ἐκτισμένα ἐκ παλαιότερου ὑλικοῦ. Ἀκολουθεῖ στρώμα καθαρᾶς ἄμμου, ἐντὸς τῆς ὁποίας εἶναι ἐν μέρει θεμελιωμένα τὰ ἐν λόγῳ οἰκοδομήματα. Ἐπειτα τέλος τὸ μελανὸν στρώμα, περιέχον ἀφθονίαν τεμαχίων ὀστῶν κεκαυμένων καὶ ἀκαύτων.

Ὁ μέγας Μινωϊκὸς τοῖχος παρηκολουθήθη ἐφέτος περαιτέρω κατὰ τὴν φορὰν του ἐκ Β πρὸς Ν μέχρι 44 μέτρων ἐν συνόλῳ, χωρὶς νὰ φαίνεται ὅτι συνηγήσαμεν τὸ ἀναμφισβήτητον τέλος του. Ἡ περίεργος αὕτη καὶ σκοτεινοῦ πάντοτε προορισμοῦ οἰκοδομὴ εἶναι ἐφωδιασμένη κατὰ διαστήματα διὰ κλιμάκων (εἰκ. 2). Πάντως ἐφ' ὅσον ὁ τοῖχος βαίνει πρὸς Νότον, ἐπὶ τοσοῦτον

ἡ κατασκευή του ἀποβαίνει εὐτελεστέρα καὶ οἱ λίθοι εἶναι μικρότεροι. Ὑλικὸν ἐξακολουθεῖ νὰ εἶναι πάντοτε ὁ πῶρος λίθος.

Τὰ ἀποτελέσματα τῆς ἐφετεινῆς ἀνασκαφῆς τείνουν ν' ἀποδείξουν, ὅτι ὁλόκληρος οὗτος ὁ τοῖχος ἀνήκει εἰς τὴν Μινωικὴν ἐποχὴν. Ἀκόμη καὶ ἐν



Εἰκ. 3. Ἀμνισός. Ὁ Μινωικὸς τοῖχος ἐκ Δ.

εἶδος μικροῦ περιβόλου, πλησίον τῆς πρώτης (ἀπὸ Βορρᾶ) κλίμακος φαίνεται νὰ εἶναι Μινωικόν. Πάντως εἶναι θεμελιωμένον ἐντὸς Μινωικοῦ στρώματος (εἰκ. 3). Εἶναι πιθανόν, ὅτι τὸ βορειότατον τμήμα τοῦ μεγάλου τούτου τοῖχου, τὸ ὁποῖον εἶναι ἐκτισμένον διὰ πελωρίων πωρίων (εἷς λίθος ἔχει μῆκος 2,80, εἷς ἕτερος 2,10) ἀνήκει εἰς τὴν Μεσομινωικὴν ἐποχὴν. Ἡ συνέχεια φαίνεται νὰ εἶναι προσκτίσματα τῆς Ὑστερομινωικῆς περιόδου καὶ ἐν μέρει ἴσως τῆς ὑστατῆς τοιαύτης.

Ἐπὶ τοῦ Μινωικοῦ τούτου κτηρίου ἐκτίσθη κατὰ τὴν πρῶτιμον ἑλληνιστικὴν περίοδον (ἴσως μάλιστα καὶ κατὰ τὸν Δ' αἰῶνα) εἰς τοῖχος ἀποκλίνων ἐλαφρότατα τοῦ Μινωικοῦ τοιοῦτου (εἰκ. 4). Σύγκειται ἔξ ἐπιμελῶς πελεκημένων πωρίων, φερόντων ἀκόμη τὸ ἕξεργον τὸ ὅποιον ἐχρησίμευε πρὸς μετακίνησιν των. Μία μόνον σειρὰ τῶν λίθων τούτων ὑπάρχει, φέρουσα ἐν μέρει μόνον ὑποδομὴν μιᾶς δευτέρας σειρᾶς, ἣτις ἐχρησίμευεν ἀπλῶς, ὅπως ὁμοῦ μετὰ τῶν σφζομένων Μινωϊκῶν λίθων σχηματίσῃ κανονικὴν εὐθυνητήριαν.



Εἰκ. 4. 'Αμνισός. Ὁ ἑλληνικὸς τοῖχος ἐπικαθήμενος τοῦ Μινωικοῦ.

Ἡ ἐργασία τοῦ τοίχου τούτου εἶναι ἐπιμελεστάτη, ἀλλ' ἡ χρησις του σκοτεινὴ, διότι οὐδαμοῦ φέρει συνέχειαν ἢ γωνίας, ἵνα ὑποτεθῇ ὅτι ἀνήκεν εἰς ναὸν ἢ συναφὲς οἰκοδόμημα. Ἡ ὁμοιότης τοῦ σκοποῦ του πρὸς τὸν τοῦ ὑποκειμένου Μινωικοῦ οἰκοδομήματος εἶναι οὕτω προφανής, διότι ἀποτελεῖ μίαν εὐθεῖαν γραμμὴν, ἔχουσαν ὀπισθεν μὲν τὸν λόφον τῆς Παλαιοχώρας, ἔμπροσθεν δὲ τὴν ἀνασκαπτομένην ἐπιφάνειαν, ἣν κατελάμβανεν ὁ μέγας ὑπαίθριος χῶρος θυσιῶν (εἰκόνες 1-4). Πάντα ταῦτα εἶναι πολὺ χαρακτηριστικὰ διὰ τὴν συνέχειαν τῆς παραδόσεως (καὶ τῆς λατρείας προφανῶς) ἀπὸ τῆς Μινωικῆς ἐποχῆς μέχρι τῆς ἑλληνικῆς.

Καθ' ὅλην σχεδὸν τὴν πρὸ τοῦ μεγάλου τούτου τοίχου ἑκτασιν ἀναφαί-

νονται τὰ ἴχνη τοῦ μεγάλου ὑπαιθρίου βωμοῦ ὑπὸ τὸ στρώμα τῆς ἄμμου, ἀλλ' ἡ καρδία τοῦ βωμοῦ ἀντεστοίχει πρὸς τὴν βορειότεραν καὶ σπουδαιοτέραν κλίμακα εἰκ. 2 καὶ ἔξετείνεται κατὰ τι βορειότερον. Κατὰ τὴν περιοχὴν ταύτην ἀνεκαλύψαμεν ἐφέτος μερικά τοιχάρια πρόχειρα, συγκείμενα ἐκ μιᾶς μόνης σειρᾶς λίθων καὶ φέροντα πρόσωπον μόνον ἔξωθεν. Δὲν ὑπάρχει ἀμφιβολία, ὅτι ἦσαν ἀναλήμματα πρόχειρα πρὸς συγκράτησιν τῶν χωμάτων τοῦ βωμοῦ, καταχωσθέντα βραδύτερον ὑπὸ τὰ διαρκῶς ἀξανόμενα στρώματα τῆς τέφρας, ὁστῶν καὶ λοιπῆς ἐπιχώσεως τῶν θυσιῶν. Κατὰ τὴν περιοχὴν ταύτην ἀνεύρομεν καὶ ἐφέτος μερικά χαρακτηριστικὰ ἀναθήματα. Χαλκᾶ μὲν κυκλοτερὲς τεμάχιον ἐκ γεωμετρικοῦ τρίποδος, ἕτερα ἄμορφα τεμάχια, ἕτερον τεμάχιον ἐκ τρίποδος καταλήγον εἰς ἔλικα, ἀκέφαλον εἰδώλιον γυμνῆς γυναικός, πῆλινα δὲ μικρὸν πτηνόν, τὸ ἥμισυ διπλοῦ πελέκεως καὶ μικρὸν ἀναθηματικὸν ἀσπίδιον μετὰ προτομῆς λέοντος ἐν τῷ μέσῳ, ὡς τὰ ἐκ τοῦ Ἰδαίου ἀντροῦ καὶ ἔξ ἄλλων μερῶν μνημειωδέστερα παραδείγματα.

Εἰς ἄλλα σημεῖα τοῦ μελανοῦ στρώματος εὐρέθησαν γεωμετρικὰ ὄστρακα καὶ τινα σχεδὸν ἀκέραια μικρὰ ἀγγεῖα, μικρὸς χρυσοῦς ρόδαξ, ἀντικείμενα ἐκ χαλκοῦ, φαγεντιανῆς καὶ ὑαλομάζης, εἰδώλια κολοβά, κατὰ δὲ τὰ δυτικὰ ἄκρα τοῦ στρώματος, ἐκεῖ ὅπου λήγει ἡ περιοχὴ τοῦ βωμοῦ, πλήθος Ἑλληνιστικῶν ἀρυβαλλοειδῶν ληκυθίων.

Τὰ μεταγενέστερα οἰκοδομήματα, τὰ ὁποῖα εἶχον ἰδρυθῆ ἐπὶ τῆς περιοχῆς τοῦ βωμοῦ, ἀφοῦ οὗτος προηγουμένως εἶχε καλυφθῆ ὑπὸ τοῦ στρώματος τῆς ἄμμου, φαίνονται ἐν μέρει ἐπὶ τῆς εἰκ. 1, ἥτις ἐλήφθη ἀπὸ τοῦ ὕψους τοῦ παρακειμένου λόφου τῆς Παλαιοχώρας. Τὰ οἰκοδομήματα ταῦτα δὲν εἶναι δυνατὸν νὰ ἦσαν ἄλλο τι ἢ κατοικίαι, τοῦλάχιστον κατὰ μέγα μέρος. Ὁ τρόπος τοῦ κτισίματος τῶν τοίχων ὡς καὶ τὸ ὕλικόν εἶναι λίαν ἀνομοιομερῆ καὶ εἶναι προφανὲς ὅτι τὰ διαμερίσματα ἐκεῖνα ἐκτίζοντο βαθμηδὸν καὶ συνετελέσθησαν εἰς διάστημα ἀρκεούντως μακροῦ χρόνου. Κατὰ κανόνα οἱ τοῖχοι εἶναι λίαν ἀμελῶς ἐκτισμένοι, πολλάκις δὲ ἐντελῶς πρόχειροι καὶ κακότεχνοι, δὲν φαίνεται δὲ πιθανὸν νὰ εἶναι προγενέστεροι τῆς ρωμαϊκῆς ἐποχῆς εἰς οὐδὲν σημεῖον τῆς ἀνασκαφῆς.

Τὰ ἐν τῷ στρώματι τούτῳ σημειωθέντα εὐρήματα εἶναι ὅμοια πρὸς τὰ τῶν προηγουμένων ἐτῶν, ἥτοι πλῆθος λύχνων, ἀγγείων ἀχρῶμων ἢ καλυπτομένων ὑπὸ ἀραιοῦ γανώματος, πρόχων καὶ χυτρῶν ὁμοίων πρὸς τὰς δημοσιευθείσας ἤδη ἐν ΠΑΕ 1935 202 εἰκ. 5, τεμαχίων ἐξ ὄραιας ἀρρετινῆς κεραμεικῆς μετ' ἀναγλύφου διακοσμῆσεως, διαφόρων χαλκῶν μικρῶν ἀντικειμένων κλπ. Ἰδιαίτερος δέον νὰ σημειωθῆ ἑλεφάντινον μικρὸν ἀντικείμενον ἐν σχήματι ἀνθρωπίνου σκέλους (μέχρι τοῦ γόνατος) φέροντος εἶδος ἐνδρομίδος. Λόγω ἐγκοπῆς ὑπαρχούσης κατὰ τὴν ὀπισθίαν ἐπιφάνειαν καὶ ὀπῆς διατηρούσης ἔτι λείψανον τοῦ ἥλου, οὐδεμία δύναται νὰ ὑπάρξῃ ἀμφιβολία,

ὅτι ἔχομεν πρὸ ἡμῶν μικρὸν πολυτελὲς «κονδυλομάχαιρον» (κοινῶς σουγιᾶν). Ἄξιονμνημόνευτον ἐπίσης εὔρημα εἶναι πώρινος ἀετός, οὗ ἀνεκαλύφθη καὶ ἡ βᾶσις, καταλήγουσα εἰς ἔλικα. Ὁ ἀετός εἶναι σχεδὸν ἀκέραιος καὶ μεγέθους περίπου φυσικοῦ. Εὐρέθη ἐπίσης ἕτερον τεμάχιον ὁμοίου πτηνοῦ, τὸ ὁποῖον προσαρμόζεται ἐπὶ θραύσματος ἀνακαλυφθέντος κατὰ τὰς προηγουμένας ἀνασκαφικὰς περιόδους. (Ὅρα ΠΑΕ 1934 131 εἰκ. 3).

Παρὰ τὸν μνημονευθέντα ὠραῖον Ἑλληνικὸν τοῖχον ἐκ πελεκητῶν λίθων ἀνεκαλύφθη στενώτατον διαμέρισμα περικλειόμενον ἐντὸς δύο μικρῶν τοίχων, ὅπερ ἦτο πλήρες μικρῶν τεμαχίων κεκαυμένων ὀστῶν ἐξ ἑριφίων ἢ ἀρνίων γαλαθηνῶν (οἱ ἀστράγαλοί των μικρότατοι). Εἰς τὰ ἀνώτερα στρώματα εὐρέθησαν σειρὰ μικρῶν μονῶτων κοτυλίσκων καὶ ἄλλα τεμάχια ἀγγείων, ἔτι δὲ μολύβδινος μικρὸς ὀβελίσκος. Ἀναμφιβόλως πρόκειται περὶ βόθρου θυσιῶν, ὃν τὰ εὔρηματα χρονολογοῦσιν ὡς Ἑλληνιστικόν. Πανταχοῦ ὅπου ἐσκάψαμεν κάτωθεν



Εἰκ. 5. Πώρινος ἀετός.

τοῦ μελανοῦ στρώματος τοῦ μεγάλου βωμοῦ ἀνεύρομεν ὄστρακα μόνον Μινωικῆς ἐποχῆς, ἅτινα ἀρχίζουν εὐθὺς ὑπὸ τὸ μελανὸν στρώμα. Οὐδεμία ἀπομένει ἀμφιβολία περὶ τῆς ἄνευ διακοπῆς τῆς λατρείας ἐγκαταστάσεως τοῦ μεγάλου ὑπαιθροῦ βωμοῦ ἀμέσως ἐπὶ τῶν Μινωϊκῶν στρωμάτων.

Εἰς ἓν σημεῖον (ἀκριβῶς πρὸ τῆς μεγάλης κλίμακος) ἐσκάψαμεν ὀρθογώνιον δοκιμαστικὸν λάκκον διὰ μέσου τῆς Μινωικῆς ἐπιχώσεως, προωθηθέντα μέχρι τοῦ φυσικοῦ βράχου. Οὗτος ἀνεκαλύφθη εἰς βάθος 4,40 ἀπὸ τῆς ἀρχικῆς ἐπιφανείας τοῦ ἀγροῦ. Πρόκειται περὶ συμπαγοῦς βράχου ὁμοίου πρὸς τὰ πετρώματα τοῦ γειτονικοῦ λόφου τῆς Παλαιοχώρας, ἰσοπεδωμένου

ὅμως τεχνητῶς καὶ διατεταταμένον ὑπὸ τεχνητῶν ἀντακτώσεων, ὧν ὁ προορισμὸς εἶναι εἰσέτι ἄγνωστος. Αἱ ἀντακτώσεις εἶναι 0,15 μ. πλατεῖαι καὶ ἐξ ἴσου βαθεῖαι. Ἐντὸς αὐτῶν εὐρέθησαν ὀλίγα ὄστρακα ἐξ ἑνὸς τυπικοῦ ΜΜ I ἀγγείου (περὶ τὸ 2.000 π. Χ.), ὅπερ ἦτο πρόχους μετὰ τριφύλλου στομίου καὶ τριῶν λαβῶν. Φέρει γραμμικὴν διακόσμησιν δι' ἐρυθροῦ βαθέος χρώματος ἐπὶ τοῦ μελαμβανοῦς ἐδάφους. Τὸ συνολικὸν πάχος τοῦ Μινωικοῦ στρώματος εἶναι ἐνταῦθα 1,10 μ. περίπου, περιέχει δὲ Μεσομινωικὰ ὄστρακα εἰς τὸ βαθύτερον τμήμα του καὶ Ὑστερομινωικὰ ὄλων τῶν ὑποδιαίρέσεων εἰς τὸ ἀνώτερον μέρος, ἅτινα εἶναι πολλῶ ἀφθονώτερα τῶν Μεσομινωικῶν.

Ἐφέτος εὐρέθη ἐπὶ τέλους ἡ ἀπὸ τόσων ἐτῶν ἀναμενομένη ἐπιγραφή, ἣτις προσεδοκᾶτο νὰ φωτίσῃ ἡμᾶς περὶ τῆς λατρευομένης ἐν Ἀμνισῶ θεότητος. Εἰς τὰς δεκάδας τῶν εὐρεθειῶν ἤδη ἐπιγραφῶν κατὰ τὰς προηγουμένας ἀνασκαφικὰς περιόδους προσετέθησαν ἐφέτος ἐπτά, πᾶσαι τοῦ αὐτοῦ γνωστοῦ ἤδη τύπου, ἀναφέρουσαι μόνον ὀνόματα κόσμων. Μία ἐξ αὐτῶν ἔχει ὡς ἑξῆς:

Οἱ κόσμοι οἱ σὺν Ὑπε
ργένει τῷ Κ
οίχιος Τηνὶ Θε
νάτα.

Ἦδη κατὰ τὸ 1935 (14^{ον} Αὐγούστου) εἶχε εὐρεθῆ ἐπιγραφή «Ἐπὶ κόσμων τῶν σὺν Ὑπεργένει τῷ Κοίχιος τὸ δεύτερον» (ὄρα ΠΑΕ 1935 σ. 202). Κατὰ τὴν παροῦσαν περίσθον ἀνευρέθη ἐπομένως ἡ ἐπιγραφή τῆς πρώτης «ἀρχηγίας» τῶν σὺν Ὑπεργένει, ἣτις εἶναι πολυτιμοτάτη δι' ἡμᾶς ὡς ἀναφέρουσα τὸν λατρευόμενον θεὸν καὶ συγχρόνως μνημονεύουσα ἐπωνυμίαν τούτου πρωτοφανῆ: Ζεὺς Θενάτας. Νῦν μόνον καθίσταται νοητὴ μία ἐπιγραφή ἐπὶ τεμαχίου μαρμαρίνου ἀγγείου, εὐρεθέντος ἤδη τῷ 1934, ἣτις ὅμως τότε δὲν ἦτο δυνατὸν νὰ κατανοηθῆ (ΠΑΕ 1934 σ. 132) καὶ ἣτις δέον προφανῶς νὰ ἀναγνωσθῆ:

Τηνὶ] Θενάτα
ΠΑΙΔΕΡΩΣ ?

Καὶ ἀκολουθίαν πιστεύεται διὰ δύο ἐπιγραφῶν τὸ γεγονός, ὅτι τὸ ὑπαίθριον ἱερὸν τοῦ Ἀμνισοῦ ἦτο ἀφιερωμένον εἰς τὸν Δία Θενάταν. Τὸ ἐπώνυμον ἄνευ οὐδεμιᾶς ἀμφιβολίας συνάπτεται πρὸς τὰς Θενάς, πόλιν τῆς Κρήτης, περὶ ἧς ἀναφέρει Στέφανος ὁ Βυζάντιος: «Θεναί, πόλις Κρήτης τὸ ἐθνικὸν Θεναῖος...» Ἔτι δέ: «Ὀμφάλιον τόπος Κρήτης πλησίον Θεῶν καὶ Κνωσοῦ». Κατὰ ποῖον τρόπον αἱ δύο αὗται μαρτυρίαι συνάπτονται πρὸς ἀλλήλας θὰ διδάξωσιν ἡμᾶς δύο ἕτερα χωρία. Τὸ ἐν εὐρίσκειται παρὰ Διοδώρῳ (V, 70, 4): «Φερομένου μὲν γὰρ ὑπὸ τῶν Κουρήτων αὐτοῦ (sc. τοῦ Διὸς) νηπίου φασὶν ἀποπεσεῖν τὸν ὀμφαλὸν περὶ τὸν ποταμὸν τὸν καλούμενον Τρίτωνα καὶ τὸ χωρίον... Ὀμφαλὸν προσαγορευθῆναι καὶ τὸ περικείμενον πεδίον ὁμοίως Ὀμφάλιον». Τὸ ἕτερον καὶ σπουδαιότερον εἶναι ὁ ὕμνος τοῦ Καλλιμάχου εἰς Δία (42 ἐξ.):

Εὔτε Θεὸς ἀπέλειπεν ἐπὶ Κνωσοῖο φέρουσα,
 Ζεῦ πάτερ, ἡ νύμφη σε (Θεναὶ δ' ἦσαν ἐγγύθι Κνωσοῦ)
 Τουτάκι τοι πέσε, δαῖμον, ἄπ' ὀμφαλός, ἔνθεν ἐκεῖνο
 Ὅμφάλιον μετέπειτα πέδον καλέουσι Κύδωνες.

Κατὰ ταῦτα αἱ Θεναὶ συνήπτοντο πρὸς τὸν Δία, διότι ἐμυθολογεῖτο ὅτι παρὰ τὴν πόλιν ταύτην ἀπέπεσεν ὁ ὀμφαλός του καθ' ὃν χρόνον νήπιον μετεφέρετο. Θενάτας ἀντὶ Θεναῖος ἔχει γλωσσικῶς ὡς τὸ ἐπιγραφικῶς πιστούμενον Φιδάτας παρὰ τὸ Ἴδαϊος.

Ἡ πιστοποίησις αὕτη, προκειμένου περὶ ἑνὸς ἱεροῦ, ὅπου ἡ λατρεία πιστοῦται ὡς ἀδιάπτωτος συνέχεια ἀπὸ τῆς Μινωικῆς μέχρι τῆς Ρωμαϊκῆς ἐποχῆς, ἐνέχει δι' ἡμᾶς μεγάλην σπουδαιότητα. Τὸ ἐπώνυμον Θενάτας καὶ αἱ



Εἰκ. 6. Ἄμνισός. Ἡ τοποθεσία Μέσα Καρτερός. Ὅμφάλιον πεδῖον.

ἀνωτέρω μνημονευθεῖσαι σχετικαὶ παραδόσεις καθιστῶσι βέβαιον, ὅτι πρόκειται περὶ τοῦ νηπίου, ἧτοι τοῦ Κρηταγενοῦς καλουμένου Διός, ὅστις εἶναι μία Μινωϊκὴ ὑπόστασις οὐδεμίαν ἔχουσα σχέσιν πρὸς τὸν Ἰνδογερμανικὸν Δία τῶν Ἑλλήνων.

Ἐὰν καὶ κατὰ πόσον προάγεται καὶ ἡ τοπογραφία τῆς Κρήτης διὰ τῆς πιστοποιήσεως τοῦ ἱεροῦ τοῦ Διὸς Θενάτα ἐν Ἄμνισῳ, εἶναι ζήτημα τὸ ὁποῖον δεόν νὰ ἐξετασθῇ λεπτομερέστερον. Τὰς Θενάς ἐτοποθέτησαν εἰς πολλὰ μέρη πέραξ τῆς Κνωσοῦ οἱ διάφοροι συγγραφεῖς. Τελευταία ἡ Μ. Guarducci, βάσει τῆς διηγήσεως περὶ ἑνὸς θαύματος τοῦ Ἁγίου Μύρωνος, ἐπισκόπου τῆς Ραύκου, τοποθετεῖ τὸν Τρίτωνα πρὸς Δυσμὰς τοῦ Ἡρακλείου (ἐπομένως καὶ τοῦ Ἄμνισοῦ), ἀναγνωρίζει δ' αὐτόθι καὶ τὸ Ὅμφάλιον πεδῖον. (Historia 8, 1934, 627 ἑξ.). Ἡ παρατήρησις εἶναι ὁμολογουμένως εὔστοχος, ἀλλ' εἶναι ἐπίσης περιέργον τὸ ἀκόλουθον γεγονός: Εἰς τὸ ἐνδότερον μέρος τῆς κοιλάδος τοῦ Ἄμνισοῦ (σήμερον λεγόμενον «Μέσα Καρτερός») ὑψοῦται ἐν μέσῳ τοῦ πεδίου βραχῶδες ἕξαγμα, κατελημμένον σήμερον ὑπὸ μερικῶν οἰκοδομῶν (εἰκ. 6), ὅπερ ἄριστα καὶ οἰονεὶ φυσιολογικῶς θὰ ἦδύ-

νατο νὰ ὀνομασθῆ Ὁμφαλὸς καὶ νὰ δώσῃ ἀφορμὴν εἰς τὴν γένεσιν τοῦ σχετικοῦ μύθου. Ἡ ἀνακάλυψις δὲ τοῦ ἱεροῦ τοῦ Διὸς Θενάτα εἰς ἀπόστασιν ἑλάσσονα τοῦ χιλιομέτρου ἐκείθεν, συνδυαζομένη πρὸς τὰς ἄκρως ἀσαφεῖς καὶ ἀντιφατικὰς τοπογραφικὰς τῶν ἀρχαίων εἰδήσεις περὶ Κρήτης, θὰ ἐπέτρεπε νὰ ἐξετασθῆ τὸ ζήτημα, μήπως αἱ Θεναὶ ἦσαν πολίχνην παρὰ τὸν Ἀμνισόν. Τρίτων θὰ ἦτο τότε ὁ αὐτὸς ποταμὸς, ὅστις παραδίδεται καὶ ὡς Ἀμνισὸς κατὰ συνωνυμίαν πρὸς τὴν ὄλην τοποθεσίαν.

Πρὸς τὴν ἐκδοχὴν ταύτην θὰ συνεφάνει τὸ γεγονός, ὅτι ὁ Ἀμνισὸς πάντοτε (καὶ κατὰ τοὺς χρόνους τῆς Ὀδυσσεΐας, τ 188-9 καὶ πολὺ μεταγενέστερον ἀκόμη) ἐχρησιμοποιεῖτο ὡς τύπος προσορμίσεως τῶν ἐρχομένων, ὅταν ἰδίως ἐπρόκειτο νὰ μεταβοῦν πρὸς τὴν Κνωσόν. Ἐπομένως ἡ νύμφη Νέδα, ἥτις ἐκόμιζε κατὰ Καλλίμαχον τὸ θεῖον νήπιον ἐξ Ἀρκαδίας «ἐπὶ Κνωσοῖο», φυσικὸν ἦτο νὰ φθάσῃ εἰς τὸ ἐπίνειον τῆς Κνωσοῦ, τὸν Ἀμνισόν. Ἐὰν ὁ Τρίτων ἦτο ὄντως ὁ ποταμὸς τοῦ Ἀμνισοῦ, ἐκεῖ ἔκειτο, παρὰ τὰς πηγὰς του ἔν ἄλλο παμπάλαιον ἱερὸν τῆς Ἀθηνᾶς, θεότητος Μινωικῆς καταγωγῆς, ἥτις ἐπιστεύετο γεννηθεῖσα ἐκεῖ. Ὁ Διόδωρος βεβαιοῖ, ὅτι καὶ ἐπὶ τῶν ἡμερῶν του ὑπῆρχεν ἀκόμη «παρὰ τὰς πηγὰς ταύτας ἱερὸν ἅγιον τῆς θεοῦ» (Διόδ. V, 72, 15). Πιθανώτατα ἦτο τὸ αὐτὸ πρὸς τὸ τῆς «Ἀθηνᾶς Μινωίδος», ὅπερ ἐμυθολογεῖτο ὅτι ἔκτισαν οἱ Ἀργοναῦται, οὔτινες καὶ οὗτοι δὲν εἶναι δυνατόν νὰ προσήγγισαν ἀλλαχοῦ ἢ ἐν Ἀμνισῷ. (Ἀπολλ. Ροδ. IV, 1689). Ὅποια σύμπτωσις ὡς πρὸς τὴν ἐπωνυμίαν «Ἀθηνᾶ Μινωίς», ἥτις προλαμβάνει κατὰ εἴκοσι καὶ δύο πού αἰῶνας τὴν ὀρολογίαν τοῦ Sir Arthur Evans!

Ὁ Διόδωρος ἀναφέρει καὶ ἕτερον ἱερὸν «ἐν τῇ Κνωσίῳ χώρᾳ» παρὰ τὸν Θήρηνα ποταμὸν, ὅπου ἔλαβε χώραν ὁ ἱερὸς γάμος τοῦ Διὸς καὶ τῆς Ἥρας, καὶ ὅπου μέχρι τῶν ἡμερῶν του συνετελοῦντο ἅγαι θυσίαι ὑπὸ τῶν ἐγχωρίων καὶ ἐγένετο μίμησις τοῦ ἱεροῦ δράματος τῶν γάμων, «καθάρπερ ἐξ ἀρχῆς γενέσθαι παρεδόθησαν» (Διόδ. V 72, 20).

Ἡ ἀνακάλυψις τοῦ ὑπαιθρίου ἱεροῦ τοῦ Διὸς Θενάτα, δεικνύοντος ἀδιάπτωτον τὴν συνέχειαν τῆς λατρείας ἀπὸ τῶν Μινωικῶν χρόνων μέχρι τῆς ἐποχῆς τοῦ πρώτου χριστιανισμοῦ, ἐνώπιον ἐνὸς πελωρίου ἀναλημματικοῦ τοίχου, ὅστις ἔχει τὰ παράλληλά του μόνον ἐν τῇ Μινωικῇ περιόδῳ, μᾶς δίδει μίαν ἰδέαν καὶ τῶν ἀνωτέρω μνημονευμένων ἱερῶν. Αἱ μαρτυρίαι αὗται μᾶς παρέχουν συγχρόνως βασίμους ἐλπίδας, ὅτι τὸ ἱερὸν τοῦ Διὸς Θενάτα δὲν εἶναι τὸ μόνον ὑπάρχον καὶ ὅτι ἕτεροι τοιοῦτοι ἱεροὶ χώροι μέλλουν νὰ ἀνακαλυφθοῦν, οὔτινες θὰ πιστώσουν τὴν ὑπαρξίν ἀκαταλύτου τῆς λατρείας τῶν Μινωικῶν θεοτήτων διὰ μέσου τῆς Ἑλληνορρωμαϊκῆς ἀρχαιότητος ἐν Κρήτῃ.

Ἀθῆναι, Δεκέμβριος 1938.

ΣΤ. ΜΑΡΙΝΑΤΟΣ