

## 12. ΕΡΕΥΝΑΙ ΕΝ ΣΠΕΤΣΑΙΣ

Ἐφέτος συνεπλήρωσα τὴν ἀνασκαφὴν τῆς ἀνευρεθείσης πέρυσι εἰς θέσιν «ὁ μῦλος τοῦ Βρούστη» βασιλικῆς διὰ τῆς ἐρεῦνης τοῦ δυτικοῦ αὐτῆς μέρους. Ἦλθεν εἰς φῶς ὁλόκληρος ὁ νάρθηξ τῆς βασιλικῆς, ἔκτεινόμενος καθ' ὅλον τὸ πλάτος τοῦ ναοῦ. Τὸ μήκος τοῦ νάρθηκος ἐσωτερικῶς εἶναι 3,50 μ. τὸ πάχος δὲ τοῦ τοίχου 0,60 μ. Ὁ νάρθηξ ἔχει δυτικῶς κεντρικὴν πύλην ἑκατέρωθεν δὲ εἰς τὰς στενὰς πλευρὰς πυλίδας πλάτους 1 μ. Δυτικῶς τοῦ νάρθηκος ἐκτείνεται πλακόστρωτον δι' ἀκατεργάστων λίθων, ἤτοι ἀλλή ἀντὶ τοῦ αἰθρίου τῶν μεγάλων βασιλικῶν (βλ. κάτωσιν εἰκ. 2).



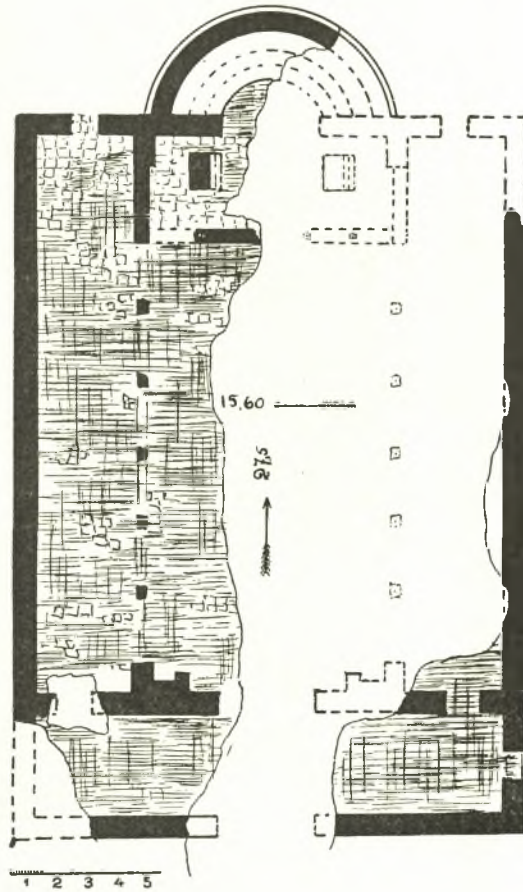
Εἰκ. 1. Κορινθιακὸν κιονόκρανον τεθραυσμένον τοῦ 5ου αἰῶνος, ἀνευρεθὲν ἐν Σπέτσαις.

Οὕτως ἔχομεν πρὸ ἡμῶν παλαιохριστιανικὴν βασιλικὴν ἐπαρχιακοῦ τύπου, διαιρουμένην ἐσωτερικῶς διὰ δύο κιονοστοιχιῶν ἐκ πέντε κίωνων καὶ ἔχουσαν μέγιστον μῆκος μετὰ τῆς ἀψίδος καὶ τοῦ νάρθηκος 27 μ. καὶ πλάτος 15,60 μέτρα.

Τὸ ἀνευρεθὲν ἐν Σπέτσαις μνημεῖον ἐν τῇ περυσινῇ μου ἐκθέσει ἐχρονολόγησα εἰς τὸ δευτέρον ἡμισυ τοῦ 5ου αἰῶνος, κυρίως ἔνεκα τοῦ ἀρχιτεκτονικοῦ του τύπου καὶ τοῦ σχήματος τῆς ἀψίδος, ὅπου βλέπομεν τὴν συνύπαρξιν τοῦ ἡμικυκλικοῦ συνθρόνου μὲ τρεῖς βαθμίδας καὶ τῶν ἐπιμήκων ἔξωθεν αὐτοῦ βάθρων τῶν πρεσβυτέρων, περιοριζομένων εἰς τὸ ἐλάχιστον, ἤτοι εἰς μικρὸν βάθρον μὲ μίαν μόνον βαθμίδα, ὡς βλέπομεν τοῦτο εἰς ἑτέραν μορφήν καὶ εἰς τὴν βασιλικὴν τῆς Λοκρίδος.

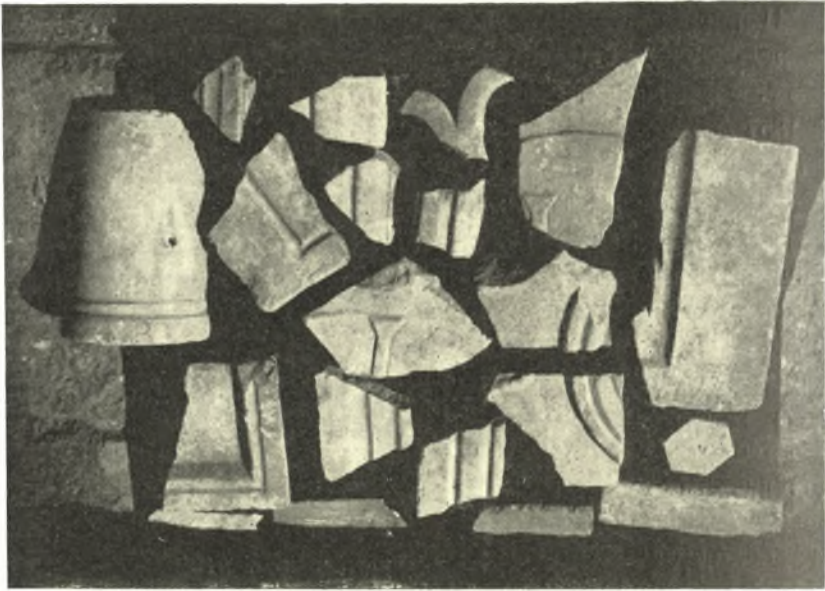
Τὴν χρονολογίαν ταύτην στηρίζει καὶ ἡ ἀνεύρεσις ἐφέτος πολλῶν τεμαχίων ἐκ θωρακίων καὶ τμημάτων ἐκ κιονοκράνου, δυναμένων ἀσφαλέστερον νὰ χρονολογήσωσι τὸν ναὸν εἰς τὸν 5ον αἰῶνα. Τὰ θωράκια ταῦτα εἶναι ἀμφιπρόσωποι μαρμάρινοι πλάκες μετ' ἀναγλύφων σταυρῶν (ἀπλῶν ἐντὸς τετραγώνων πλαισίων μετὰ γλυφῶν ἢ ἐντὸς ἀναγλύφων στεφάνων) ἐκ τῶν συνήθων θωρακίων τοῦ 5ου αἰῶνος (εἰκ. 3). Ὅμοίως τὸ τμήμα τεθραυσμένου Κορινθιαζόντος κιονοκράνου μετ' ἀναγλύφου στεφάνης κατὰ τὴν βᾶσιν εἶναι χαρακτηριστικὸν δεῖγμα τῆς αὐτῆς ἐποχῆς (εἰκ. 1).

Πλὴν τούτων περισυνελέγη ἐκ τῆς πλησίον συνοικίας τῆς Ἀναλήψεως καὶ μέγα τμήμα ἐκ μαρμαρίνου ρωμαϊκῶν χρόνων ἐπιστεγάσματος μετὰ τεσσάρων φατνωμάτων πληρουμένων διὰ ροδάκων, χρησιμοποιηθέντος δὲ τῷ 1857 ὡς ἐπιτυμβίου πλακὸς τοῦ ἱερέως τοῦ ναοῦ τῆς Ἀναλήψεως Γεωργίου Μανούσου ὡς ἀναγράφει ἡ ἀριστερὰ κεχαραγμένη ἐπιγραφή. Ἡ πλὰξ αὕτη (εἰκ. 4), εἰλημμένη προφανῶς ἐκ μιᾶς τῶν ἀνευρεθεισῶν βασιλικῶν, προδίδει ὑπαρξιν προχριστιανικῶν ρωμαϊκῶν κτισμάτων ἐν τῇ νήσῳ, ἀρχιτεκτονικὰ μέλη τῶν ὁποίων ἐχρησιμοποιήθησαν πρὸς διακόσμησιν τῶν χριστιανικῶν βασιλικῶν, ὡς παρατηρεῖται τοῦτο ἐν τοῖς χριστιανικοῖς μνημείοις τῆς Νικοπόλεως καὶ τῆς Ἡλείρου καὶ ἀλλαχοῦ. Τέλος ἀνευρέθησαν καὶ νομίσματα (τεσσαράκοντανούμια τῶν περὶ τὸν Ἰουστινιανὸν χρόνων), ἠγοράσθη δὲ παρ' ἐμοῦ παρὰ γυναικός, κατοικούσης παρὰ τὴν παραλίαν κάτωθεν τῆς ἀνασκαφείσης βασιλικῆς (ἀνευρεθὲν ὑπ' αὐτῆς εἰς βράχον τῆς παραλίας ἐπικεκολλημένον) χρυσοῦν νόμισμα, εἰκονίζον ἐπὶ τῆς μιᾶς ὄψεως προτομὴν τοῦ Ἀυτοκράτορος Ἰουστίνου τοῦ Α' (518-527) καὶ ἐπὶ τῆς ἐτέρας Νίκην ἔχουσαν ἐκατέρωθεν τὸ μονογράφημα τοῦ Χριστοῦ ἔχον τὸν τύπον Ϙ.

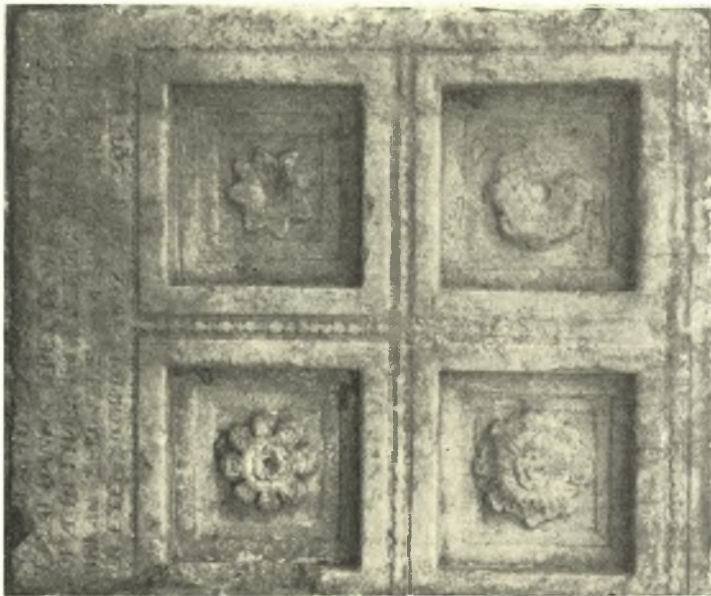


Εἰκ. 2. Κάτοπις τῆς βασιλικῆς εἰς θέσιν «ὁ μῦλος τοῦ Βρούστη» ἐν Σπέτσαις.

Πάντα τ' ἀνωτέρω μετέφερον καὶ ἐταξινόμησα εἰς τὴν καταρτισθεῖσαν ἐν διαμερίσματι τοῦ δωρηθέντος μεγάρου Μέξη ἀρχαιολογικὴν συλλογὴν.



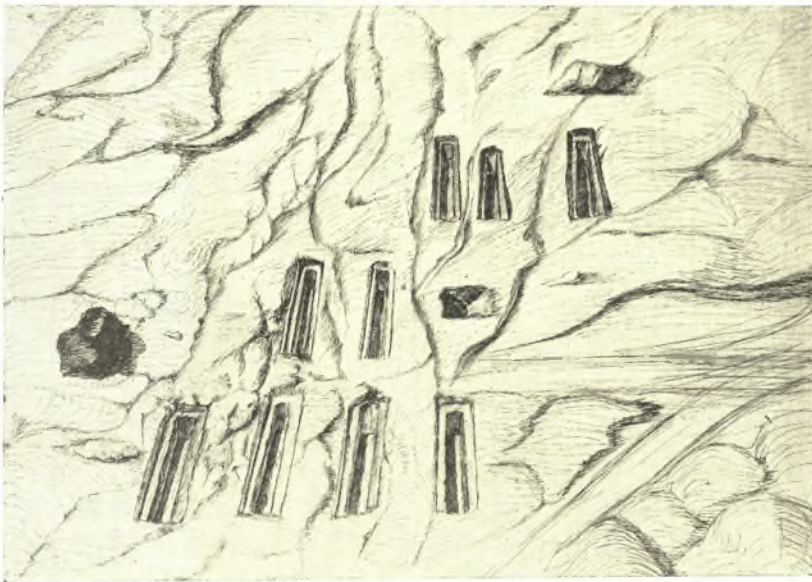
Εἰκ. 3. Ἄνευρεθέντα τμήματα παλαιοχριστιανικῶν θωρακίων.



Εἰκ. 4. Μαρμάρινα φατνώματα περισυλλεγένητα ἐκ τῆς συνοικίας  
Ἐναλήψεως παρὰ τὸν χώρον τῆς ἀνασκαφῆς.

Περὶ τοῦ Μεγάλου Μέξη καὶ τῆς καταλληλοτέρας χρησιμοποίησεως αὐτοῦ ὑπέβαλον ἰδίαν ἔκθεσιν εἰς τὸ Σὸν Ὑπουργεῖον.

Ἐτέραν σκαφικὴν ἔρευναν ἐνήργησα εἰς θέσιν δυτικῶς τῆς συνοικίας Ἀναλήψεως μεταξὺ τῶν οἰκιῶν: Ἀγγελῆ Κουτρομπῆ καὶ Κ. Καλογεροπούλου, ἔνθα διεκρίνοντο ἐπὶ πωρῖνου ἐδάφους τάφοι. Ἐρευνήσά τινας τούτων ἀπὸ μακροῦ σεσυλημένους καὶ πλήρεις χωμάτων (εἰς δύο τούτων ἀνευρέθησαν τεταραγμένα ὄστᾶ) καὶ προσδιώρισα τὸ σχῆμά των (βλ. σχέδιον εἰς εἰκ. 5).



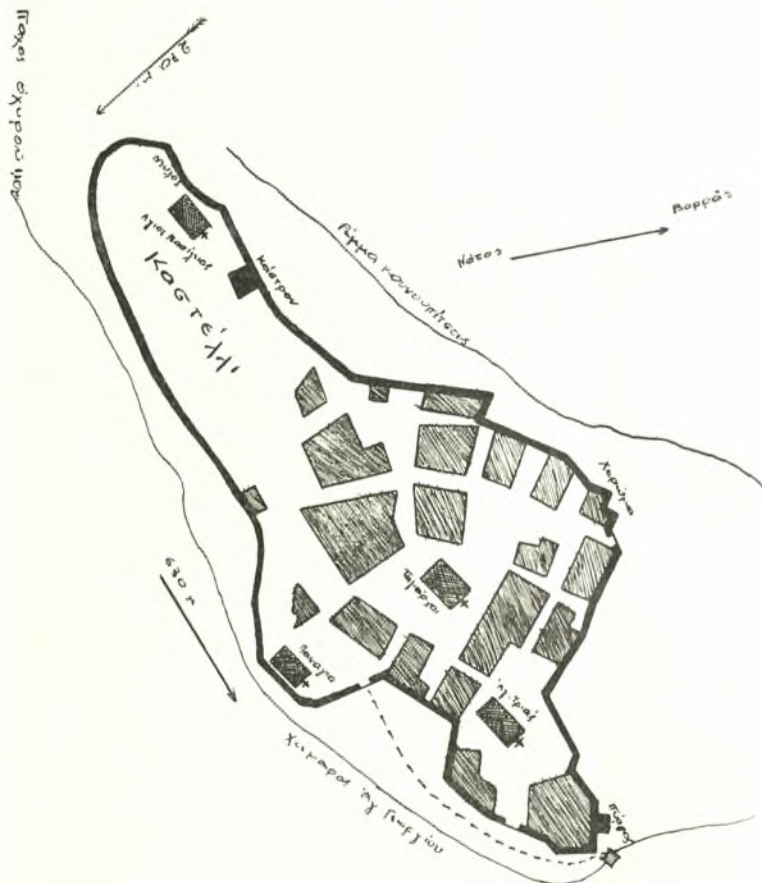
Εἰκ. 5. Σχεδιογράφημα τοῦ ἀνευρεθέντος νεκροταφείου ρωμαϊκῶν χρόνων ἐν Σπέτσαις.

Οἱ τάφοι ἔχουσιν ἐπιμελῶς λαξευθῆ ἐπὶ τοῦ πώρου ( $1,80 \times 0,72$  μ. καὶ βάθος  $0,56 \times 0,60$  μ.), σχηματίζουσι δὲ χεῖλος ( $0,20$  μ.) ἄνω (εἰς βάθος ἀπὸ τοῦ ἐδάφους  $0,15$  μ.) οὕτως, ὥστε ν' ἀφίνεται πλάτος τοῦ τάφου  $0,50$  μ. Οἱ τάφοι οὗτοι ἕνεκα τοῦ σχήματός των δύνανται νὰ ἀναχθῶσιν εἰς τοὺς ρωμαϊκοὺς ἢ τοὺς παλαιοχριστιανικοὺς χρόνους. Ἡ θέσις τοῦ νεκροταφείου ὑποβοηθεῖ νὰ προσδιορίσωμεν τὴν ἔκτασιν τῆς παλαιοχριστιανικῆς πόλεως τῆς νήσου.

Συντελεσθείσης οὕτω πρὸς τὸ παρὸν τῆς ἐρεύνης τῶν παλαιοχριστιανικῶν μνημείων τῆς νήσου ἔστρεψα τὴν προσοχήν μου εἰς τὴν ἀνεύρεσιν ἰχνῶν τῆς βυζαντινῆς καὶ μεταβυζαντινῆς ἐποχῆς.

Πλήν περιορισμένου ἀριθμοῦ τεμαχίων ἐκ βυζαντινῶν ἀγγείων δὲν ἠδυνήθην νὰ ἀνεύρω ἴχνη συνοικισμοῦ τῶν κυρίων βυζαντινῶν χρόνων (ἀπὸ τοῦ 9<sup>ου</sup> αἰῶνος μέχρι τῆς Ἀλώσεως).

Τοῦτο ἄγει εἰς τὴν ὑπόθεσιν ὅτι ἐνωρὶς ἡ νῆσος, ἔνεκα βαρβαρικῶν ἐπιδρομῶν, παρέμεινε ἔρημος. Τὰ πρῶτα ἴχνη ζωῆς τῆς νήσου κατὰ τοὺς



Εἰκ. 6. Σχεδιάσμα τοῦ μεταβυζαντινοῦ συνοικισμοῦ εἰς τὴν νῆσον τῶν Σπετσῶν.

χρόνους τῆς Τουρκοκρατίας συναντῶνται τὸν 16<sup>ον</sup> αἰῶνα, ὅτε βλέπομεν μεταβυζαντινὸν συνοικισμὸν «εἰς θέσιν Καστέλλι», πολὺ ἀπέχοντα τοῦ λιμένος καὶ ἐκτεινόμενον ἐπὶ βουνοσειρᾶς κειμένης βορειοδυτικῶς τῆς νήσου παρὰ τὴν συνοικίαν τῆς Κουνουπίτσας, διασφύζοντος δὲ εἰσέτι καὶ τὸ ὄνομα (=Καστέλλι), βάσεις πύργου ἀνατολικῶς τοῦ ναυδρίου τοῦ ἁγίου Βασιλείου καὶ ἐπὶ τῆς

κορυφῆς ἐνὸς τῶν λόφων, θέσιν καλουμένην νῦν «*Χέρωμα*» (ὄχυρωμα). Ἀκολουθήσας τὴν διαδρομὴν τῆς παλαιᾶς ταύτης συνοικίας τῆς πόλεως τῆς νήσου ἀναπαριστῶ διὰ τοῦ συνημμένου σχεδίου τὸ σχῆμα καὶ τὴν ἔκτασιν τοῦ προεπαναστατικοῦ τούτου συνοικισμοῦ (εἰκ. 6)<sup>1</sup>.

Ὁ συνοικισμὸς οὗτος ἐκτείνεται μεταξὺ δύο χειμάρων παρὰ τοὺς ναοὺς τῆς Κοιμήσεως τῆς Θεοτόκου (μεταβυζαντινοῦ μετὰ τρούλλου ναοῦ τοῦ τέλους τοῦ 16<sup>ου</sup> αἰῶνος διασφζοντος καὶ μέγα μέρος τῶν τοιχογραφιῶν του) καὶ τοὺς ναοὺς τῶν Ταξιάρχων καὶ τῆς Ἁγίας Τριάδος, ἀναγομένους ἐξ ἐπιγραφῆς εἰς τὸν 18<sup>ον</sup> αἰῶνα. Σήμερον ἐλάχιστα τμήματα τοῦ περιβόλου τούτου ὑφίστανται, ἰδιαίτατα παρὰ τὸν χεῖμαρον τοῦ ἁγίου Γεωργίου, ὅπου ὑπάρχει καὶ ἡ γέφυρα, ἣτις ἄλλοτε ἀνεσύρετο ἐν καιρῷ πολιορκίας καὶ ἔναντι αὐτῆς Πύργος, ἀπὸ τοῦ ὁποίου πλακόστρωτος ὁδὸς ἄγει εἰς τὸν ἀρχαιότερον ναὸν τῆς νήσου, τὴν Κοίμησιν τῆς Θεοτόκου. Ἐγκαταλειφθέντος τοῦ συνοικισμοῦ τούτου εἰς τοὺς προεπαναστατικούς χρόνους (ὁπότε ἔνεκα τῆς συμμετοχῆς τῶν Σπετσιωτῶν εἰς τὴν ἐπανάστασιν τοῦ Ὁρλώφ κατεστράφη οὗτος ὑπὸ τῶν Τούρκων τῷ 1769) καὶ ἔκταθεις τῆς νέας πόλεως εἰς τὴν θέσιν τοῦ παλαιοῦ πολισματος τῆς νήσου παρὰ τὸν λιμένα καὶ μάλιστα περὶ τὴν ἀνακαινισθεῖσαν τῷ 1801 παλαιὰν μονὴν τοῦ ἁγίου Νικολάου, τὴν σημερινὴν Μητρόπολιν τῆς νήσου, παρέμειναν ἐλάχισται οἰκίαι, χρησιμοποίησασαι ὡς στηρίγματα τμήματα τοῦ περιβόλου τοῦ παλαιοῦ συνοικισμοῦ. Οὕτω δύναται νὰ ἀποκατασταθῇ ἡ ἀρχαιολογία τῆς ἡρωϊκῆς νήσου ἀπὸ τῶν ρωμαϊκῶν καὶ παλαιοχριστιανικῶν χρόνων μέχρι τῆς ἐπαναστάσεως τοῦ 1821.

Γ. Α. ΣΩΤΗΡΙΟΥ

<sup>1</sup> Τὰ σχεδιογραφήματα τῶν εἰκ. 2, 5 καὶ 6 ἐγένοντο ὑπὸ τοῦ καλλιτέχνου καὶ καθηγητοῦ τῆς Ἀναργυρείου σχολῆς κ. Βύρωνος Κεσσέ, ὅστις πολλαχοῦ ἐβοήθησεν ἡμᾶς κατὰ τὰς ἐρεῦνας τῆς νήσου.