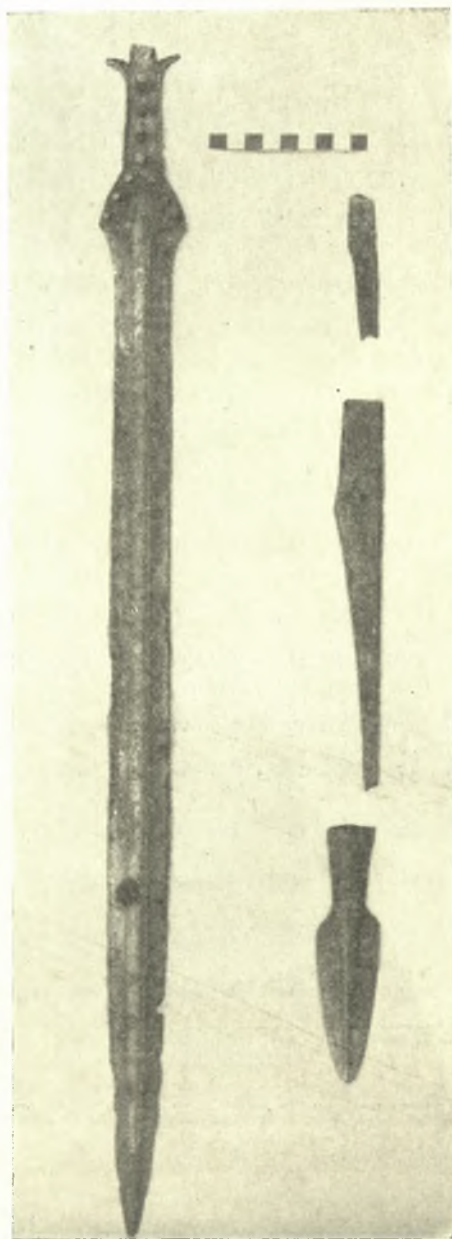


10. ΑΝΑΣΚΑΦΑΙ ΜΥΚΗΝΑΪΚΩΝ ΝΕΚΡΟΤΑΦΕΙΩΝ ΑΡΧΑΙΑΣ ΑΧΑΪΑΣ



Καὶ κατὰ τὸ θέρος τοῦ 1938 ἐξηκολούθησα τὴν ἔρευναν τοῦ Μυκηναϊκοῦ νεκροταφείου, τὸ ὅποιον καθώρισα ὡς ἀνήκον εἰς τὴν τρίτην προϊστορικὴν πόλιν τῶν Πατρῶν, τὴν Ἄνθειαν. (ΠΑΕ τοῦ 1933 σελ. 90-93 καὶ τοῦ 1936 σ. 90-99 καὶ τοῦ 1937 σ. 84-93).

Ἠρεύνησα περὶ τοὺς τέσσαρας τάφους ἐπὶ τοῦ αὐτοῦ λόφου, ἐφ' οὗ εὔρον καὶ κατὰ τὰ παρελθόντα ἔτη, ἐπὶ τοῦ κτήματος τοῦ Ἄντωνίου Σκόντρα, παρὰ τὰ ἐργοστάσια τοῦ Klauss καὶ εὔρον ἐν αὐτοῖς, ὡς καὶ πρότερον, πληθὺν ἀγγείων ὑστερομυκηναϊκῶν παντοίων σχημάτων καὶ ποικίλου μεγέθους.

Τὰ ἀγγεῖα ταῦτα ἀτυχῶς μένουσι μέχρι σήμερον ἀκαθάριστα καὶ ἀσυγκόλλητα τὰ ἐξ αὐτῶν τεθραυσμένα, δι' ὃ δὲν ἠδυνήθην νὰ ἀποστείλω φωτογραφίας αὐτῶν καὶ λεπτομερεστέραν αὐτῶν περιγραφὴν.

Ἐκ τῶν ἐξεχόντων εὐρημάτων ἀναφέρω μόνον τὴν εὔρεσιν χαλκῶν ἀντικειμένων, ξίφους, αἰχμῆς δόρατος καὶ λεπίδων μαχαίριων μικρῶν καὶ μεγάλων, ὧν εἰκόνα παραθέτω, διότι κομίσας ταῦτα εἰς Ἀθήνας πρὸς καθαρισμόν ἠδυνήθην νὰ λάβω φωτογραφίαν αὐτῶν.

Ἐκ τούτων τὸ ξίφος εἶναι

ἀρίστης διατηρήσεως καὶ ἔχει μῆκος 0,65 μ. καὶ μέγιστον πλάτος 0,05 μ. Ἡ λαβὴ ἦτο πιθανώτατα ἐξ ὄστοῦ καὶ προσηρμόζετο δι' ἤλων, οἵτινες πάντες σφύζονται ἄριστα.

Ἐλπίζομεν, ὅτι τὰ εὐρήματα ταῦτα μετὰ τῶν τυχόν εὐρημάτων τῆς προσεχοῦς ἀνασκαφῆς θέλομεν δημοσιεύσει εἰς τὴν ἔκθεσιν περὶ αὐτῆς, ἐὰν κατορθώσωμεν νὰ καθαρίσωμεν, συγκολλήσωμεν καὶ φωτογραφήσωμεν τὰ εὐρήματα ἡμῶν.

Αἱ νέαι θέσεις, αἷς μέλλομεν νὰ ἀνασκάψωμεν κεῖνται ἐν τῇ ἀνατολικῇ ἀρχαίᾳ Ἀχαΐᾳ¹, εἰς τὸ κατ' ἐξοχὴν δηλ. κέντρον τῶν Ἀχαιῶν, αἵτινες ὀνομάζονται «Ἀχλαδιᾶς» «Χαιζῆ» «Μαμουσά».

Δεκέμβριος 1938

Ν. ΚΥΠΑΡΙΣΣΗΣ