

9. ΑΝΑΣΚΑΦΑΙ ΝΙΚΟΠΟΛΕΩΣ

Ἐφέτος ἀπεκάλυψα διὰ σκαφικῆς ἐρεῦνης δλόκληρον τὸν νάρθηκα καὶ τὸ αἶθριον τῆς μεγάλης βασιλικῆς τῆς Νικοπόλεως τῆς κειμένης κατὰ τὸ μέσον τῆς Ἰουστινιανείου πόλεως καὶ δεξιὰ τῆς δημοσίας ὁδοῦ Πρεβέζης-Ἰωαννίνων, τὸ κύριον σῶμα τῆς ὁποίας ἀνεσκάψαμεν πέρυσι μετὰ τοῦ κ. Ὁρλάνδου (ΠΑΕ 1937 σ. 78 ἔ). Πλὴν τοῦ νάρθηκος καὶ τοῦ αἵθριου ἀπεκάλυψα καὶ μέγα μέρος τῆς πρὸ τοῦ αἵθριου στοᾶς, ἣτις πιθανώτατα περιβάλλει τὸ ὅλον συγκρότημα τῆς βασιλικῆς μετὰ τῶν προσκτισμάτων αὐτῆς.



Εἰκ. 1. Γλυπτὰ μέλη τῆς κεντρικῆς πύλης τοῦ νάρθηκος.

Πρὸς ἐπίτευξιν τῆς ἐκκαθαρίσεως ἀπὸ τῶν μεγάλων ἐπιχωματώσεων χώρου 50 περίπου μέτρων μήκους καὶ 35 πλάτους ἐνίσχυσε καὶ ἐφέτος ὁ Δῆμος Πρεβέζης τὴν παραχωρηθεῖσαν ὑπὸ τῆς Ἀρχαιολογικῆς Ἐταιρείας δαπάνην διὰ 25.000 δραχμῶν.

Τὰ ἀποτελέσματα τῆς ἐνεργηθείσης ἐφέτος ἀνασκαφῆς ἦσαν ἱκανοποιητικώτατα.

1) **Νάρθηξ.** Ἀπεκαλύφθη πρῶτον ὁ νάρθηξ τοῦ μεγάλου ναοῦ, εἰς ὃν ὀδηγοῦσι πέντε πύλαι μὲ εὐρυτέραν καὶ μεγαλοπρεπεστέραν τὴν μέσην πύλην ἐκ τοῦ διακόσμου τῆς ὁποίας διεσώθησαν: τὸ κατώφλιον παισιούμενον διὰ γλυφῆς (διακρίνονται εἰσέει καὶ οἱ τόρμοι) καὶ τὰ μεγάλα μαρμάρινα

μετὰ γλυφῶν περιθυρώματα εἰς τεμάχια, ὧν ἓν διακρίνεται παρὰ τὸ κατώφλιον εἰς τὴν (εἰκ. 1). Τὸ σχῆμα τοῦ νάρθηκος τούτου εἶναι ἱκανῶς πρωτότυπον, καθ' ὅσον ἐκτείνεται ἐκατέρωθεν τοῦ σώματος τοῦ ναοῦ, ἀνοιγομένων τριβήλων εἰσόδων, διακοσμεῖται δὲ καὶ ἡ κυρία πύλη τοῦ ναοῦ διὰ τετρακιονίου.



Εἰκ. 2. Γενικὴ ἄποψις τοῦ ἀποκαλυφθέντος νάρθηκος τῆς μεγάλης βασιλικῆς τῆς Νικοπόλεως.

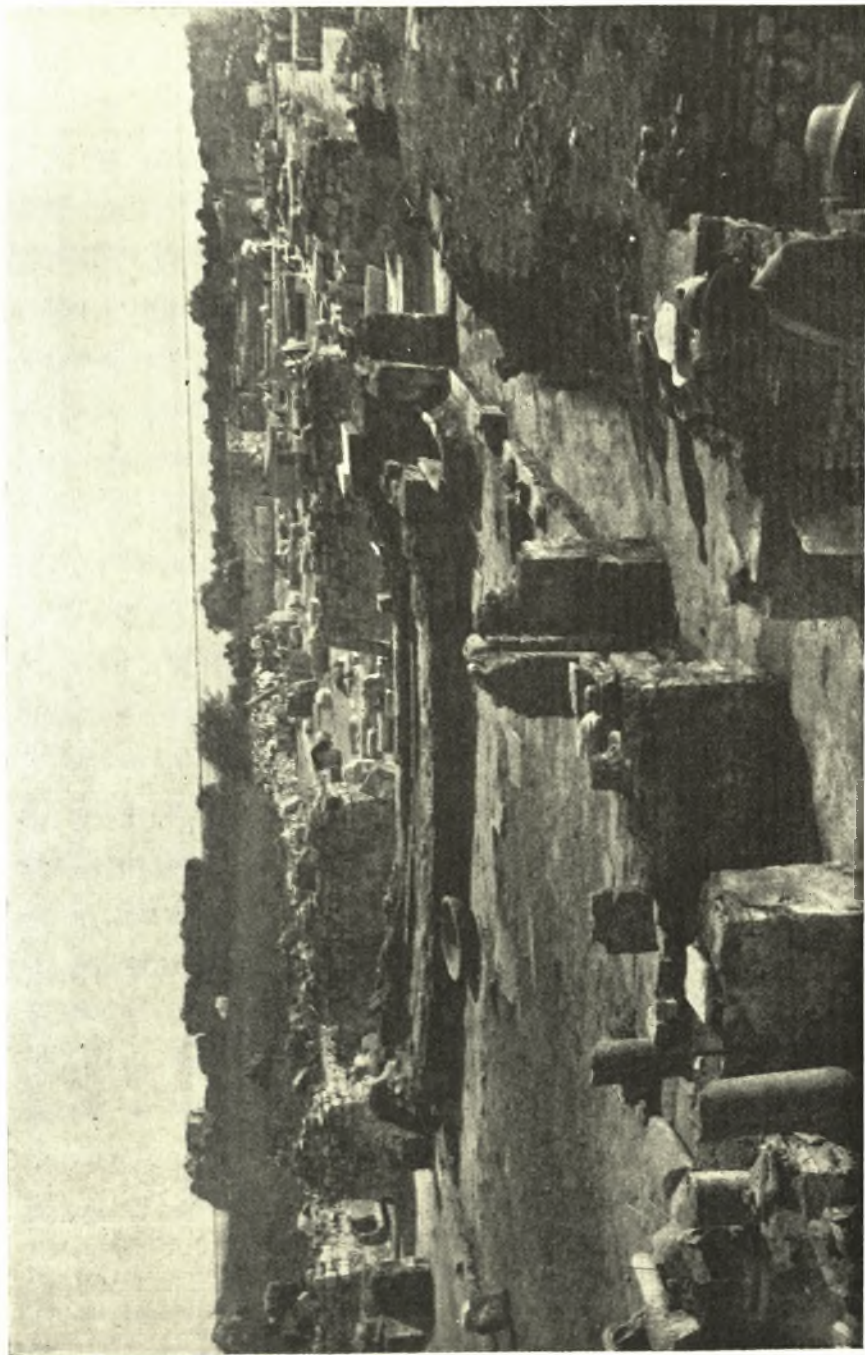
Ἄριστερὰ ἐκτείνεται προσέτι μικρὸν διαμέρισμα, πιθανῶς τὸ κάτω μέρος κλιμακοστασίου τῶν ὑπερέφων τοῦ ναοῦ (εἰκ. 2). Ἡ τριμερὴς αὕτη διαίρεσις τοῦ νάρθηκος καὶ τὸ πρὸ τῆς κυρίας πύλης τετρακιόνιον πλὴν τοῦ διακοσμητικοῦ χαρακτῆρος εἶχε πιθανώτατα καὶ πρακτικώτερόν τινα σκοπόν. Ὡς

γνωστόν, πλὴν τῶν κατηγουμένων, ὑπῆρχον ἐν τῇ ἀρχαίᾳ ἐκκλησίᾳ αἱ τάξεις τῶν προσκλαιόντων, ὑποπιπτόντων κ. ἄ., ἦτοι τῶν ὑποκειμένων εἰς δημοσίαν μετάνοιαν διὰ βαρέα ἁμαρτήματα· εἰς τούτους δὲν ἐπιτρέπετο ἡ εἴσοδος ἐν τῷ ναῷ ἀλλὰ παρέμενον, ὡς καὶ οἱ κατηγούμενοι, εἰς τὸν νάρθηκα. Ὡς ὑπόθεσιν ἐκφέρω ὅτι ἡ διαίρεσις αὕτη τοῦ νάρθηκος ἔχει σχέσιν τινὰ πρὸς τὰς ἀνωτέρω τάξεις.

Τὸ δάπεδον τοῦ νάρθηκος εἶναι ὁλόκληρον ἐπεστρωμένον διὰ μωσαϊκῶν διατεταγμένων οὕτω: τὸ ὅλον ψηφιδωτὸν περιβάλλουσι δύο παρυφαί, ἕξ ὧν ἡ πρώτη πλατυτέρα, πληρουμένη διὰ τόξων βαινόντων ἐπὶ κομψῶν κιονίσκων καὶ ἐνὸς μεγάλου φύλλου κισσοῦ εἰς ἕκαστον τόξον, ἡ δὲ δευτέρα στενωτέρα, ἔχουσα ἐναλλάξ τετράγωνα καὶ στρογγύλα σχήματα μετὰ μικρῶν σταυρῶν. Αἱ παρυφαί αὗται περικλείουσι γεωμετρικὰ κοσμήματα, συγκείμενα ἐκ τετραγώνων (διαστάσεις ἔχει ἕκαστη πλευρὰ 1 μ.) περιβαλλομένων διὰ πλοχμῶν καὶ πληρουμένων μὲ διαγωνίους ἢ ἰσοσκελεῖς σταυρούς, σχηματιζομένους διὰ μεγάλων λογχοειδῶν φύλλων κοσμουμένων καὶ διὰ μικρῶν κισσοφύλλων μὲ φολιδωτὰ ἢ ζικ-ζακ κοσμήματα, ρόμβους μὲ πλέγματα κ. λ. π. Ὅσον ἀφορᾷ εἰς τὴν τέχνην των, τὰ διαγράμματα τοῦ ψηφιδωτοῦ τούτου διακόσμου εἶναι μαῦρα ὡς καὶ οἱ σταυροί, τὰ χρώματα δὲ τῶν γεωμετρικῶν διακοσμήσεων ἀπλᾶ (λευκά, δύο ἀποχρώσεις ἐρυθροῦ, πράσινα καὶ φαιά).

Κατὰ τὴν ἀποχωμάτωσιν τοῦ νάρθηκος ἀνευρέθησαν πλεῖστα ἀρχιτεκτονικὰ μέλη, ἦτοι μεγάλα μαρμάρινα περιθυρώματα μὲ γλυφὰς (πρβ. εἰκ. 1) κορμοὶ κίωνων (ὧν οἱ τοῦ τετρακιονίου τῆς μεσαίας πύλης τέσσαρες ραβδωτοί, εἰλημμένοι ἐκ ρωμαϊκῶν κτισμάτων), πέντε κιονόκρανα Κορινθιακὰ ρωμαϊκῶν χρόνων (καὶ ταῦτα εἰλημμένα ἐκ παλαιότερων κτισμάτων), γέῖσα κ.λ.π. ἅτινα εἶχον καταπέσει ἐπὶ τοῦ μωσαϊκοῦ δαπέδου καὶ προξενήσει εἰς αὐτὸ μεγάλα ρήγματα καὶ καθιζήσεις.

2) *Αἶθριον καὶ περίβολος*. Μετὰ τὴν ἐκκαθάρισιν τοῦ νάρθηκος ἀνεσκάφη τὸ αἶθριον τοῦ ναοῦ. Ἡ ἔρευνα αὐτοῦ ἔφερεν εἰς φῶς ἀξιολογώτατον αἶθριον παλαιοχριστιανικῆς βασιλικῆς μὲ ἀληθῶς πρωτότυπα γνωρίσματα. Ἀντιθέτως πρὸς τὰ συνήθη αἶθρια τῶν βασιλικῶν, τοῦτο σχηματίζει ἑκατέρωθεν τοῦ ὑπαίθρου χώρου δύο στοὰς διὰ δύο κιονοστοιχιῶν, ἕκαστη τῶν ὁποίων ἔχει ὀκτὼ κίονας καὶ ἑτέρους δύο ἐπικεκολλημένους εἰς τὰς παραστάδας τῶν κιονοστοιχιῶν, ἐν ᾧ ἡ δυτικὴ κιονοστοιχία ἔξ ἑπτὰ κίωνων συνενούται μὲ τὴν πρὸ τοῦ αἰθρίου στοὰν (εἰκ. 3). Ἡ στοὰ αὕτη (ἣς ἀπεκαλύψαμεν ἱκανὸν τμήμα πρὸ τοῦ αἰθρίου) εἶναι εὐρὺς διάδρομος, σχηματιζόμενος διὰ τόξων καὶ σταυροθολίων, ὡς δεικνύουσιν αἱ παραστάδες τοῦ ἐσωτερικοῦ του, καὶ εἰς μέρη τινὰ διὰ κιονοστοιχιῶν παρὰ τοὺς τοίχους. Μεγαλοπρεπῆς πύλη δεξιὰ (ἣς διεσώθησαν τὰ μαρμάρινα κατώφλια καὶ αἱ



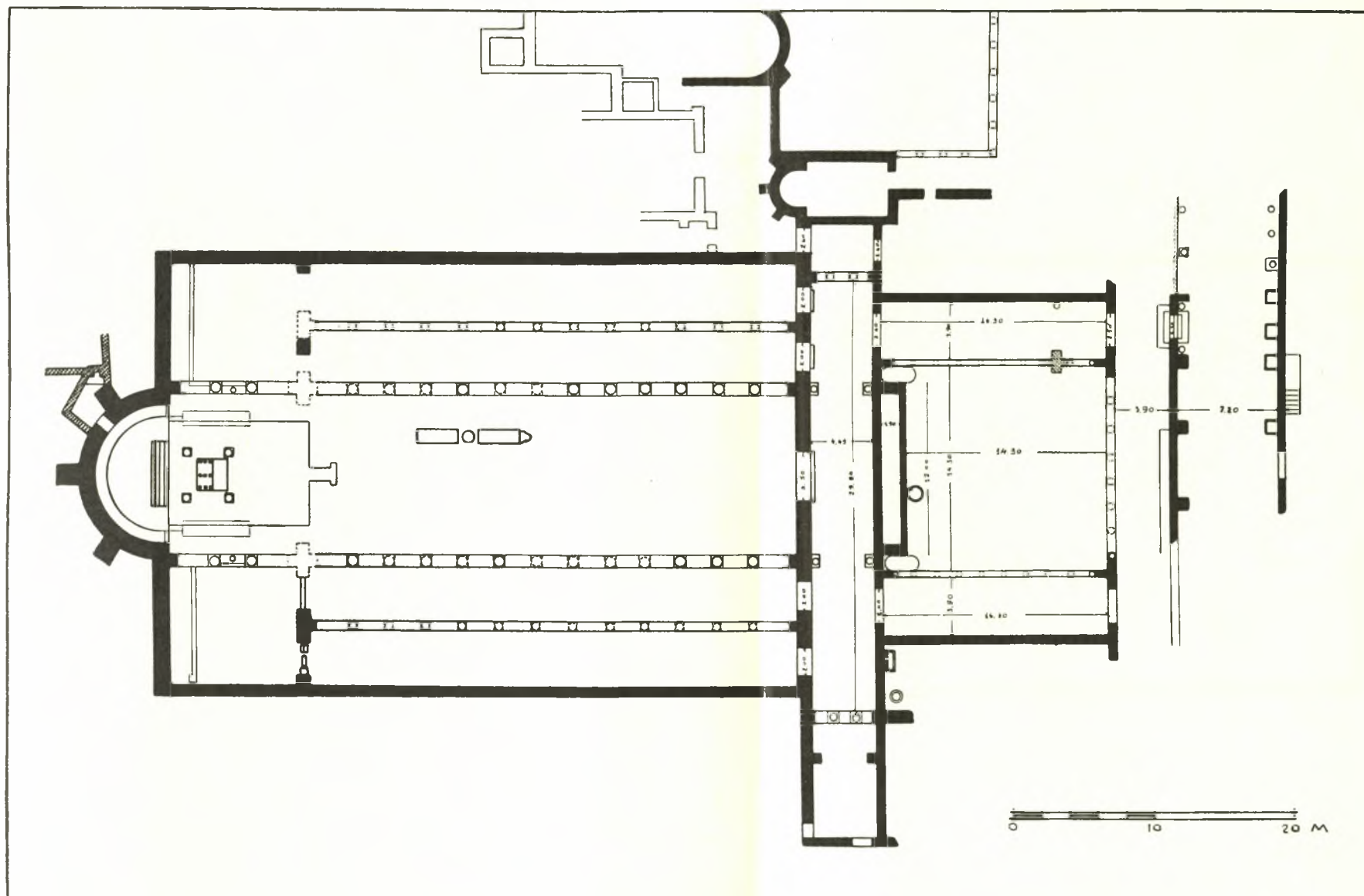
Είχ. 3. Γενική άποψη του άποκαλυφθέντος αιδρίου τής μεγάλης βασιλικής τής Νικοπόλεως
(άνατολικώς ή φιάλη έχουσα έκατέρωθεν λουτήρας).

δύο βαθμίδες) κοσμουμένη δια δύο κιόνων ἑκατέρωθεν, ὀδηγεῖ εἰς τὸ αἶθριον, ἀνταποκρίνεται δὲ πρὸς πύλην τῆς δεξιᾶς στοᾶς τοῦ αἶθρίου, ὅπερ ἔχει ὁμοίαν πύλην καὶ εἰς τὴν ἀριστερὰν στοᾶν. Ἀπὸ τοῦ αἶθρίου πάλιν εἰς τὸν νάρθηκα ὀδηγοῦσιν αἱ δύο ἀνατολικαὶ πύλαι τῶν στοῶν, καταλαμβάνει δὲ ὁλόκληρον τὴν ἀνατολικὴν πρόσοψιν τοῦ αἶθρίου ἢ ὅλως πρωτό-τυπος *φιάλη*.

3) *Φιάλη καὶ λουτήρες*. Αὕτη συνίσταται ἐκ κτιστῆς ἀποθήκης ὕδατος ἐπεστρωμένης διὰ πλίνθων καὶ κορασανίου (διασωθὲν ὕψος 1,10 μ.) καὶ ἐκτεινομένης εἰς μῆκος 12 μέτρ. μὲ πλάτος 1,50 μέτρ. Ἐπὶ τοῦ μαρμαροστρώτου δαπέδου τοῦ ὑπαίθρου χώρου τοῦ αἶθρίου ὑπῆρχε κάτωθεν τῆς φιάλης σειρά μεγάλων στρογγύλων μαρμαρίνων λεκανῶν (διεσώθη μία ἀκεραία διαμέτρου ἑνὸς μέτρου, ἀνευρέθησαν δὲ καὶ τινὰ τμήματα ἐξ ὁμοίων λεκανῶν), δι' ὧν δύναται νὰ ἀποκατασταθῇ τὸ σχῆμα τῆς φιάλης, ἣτις φαίνεται ὅτι εἶχεν εἰς τὴν ἀποθήκην τοῦ ὕδατος κρουνοὺς (πιθανῶς μεταλλίνοὺς σωλήνας μετὰ στροφάλων), δι' ὧν ἐχύνετο τὸ ὕδωρ πρὸς ἀπόνυψιν χειρῶν καὶ ποδῶν, (εἰκ. 3). Τὸ τοιοῦτον μαρτυρεῖται καὶ ὑπὸ τῶν ἐκκλησιαστικῶν συγγραφέων (βλέπε Εὐσεβίου, Ἐκκλησιαστικὴν Ἱστορίαν 10, 40 «εἶσω δὲ παρελθόντι πυλῶν οὐκ ἐθῆς ἀφῆκεν ἀνάγνοις καὶ ἀνίτοις ποσὶ τῶν ἔνδον ἐπιβαίνειν ἁγίων» πρβ. καὶ κατωτέρω: «ἱερῶν δὲ ἐνταῦθα (ἐν τῷ αἶθρίῳ) καθαρῶν ἐτίθει σύμβολα, κρήνας ἄντικρυς εἰς πρόσωπον ἐπισκευάζων τοῦ νεὸ πολλῶ τῷ χεύματι τοῦ νάματος τοῖς περιβόλων ἱερῶν ἐπὶ τὰ ἔσω προῖοῦσι τὴν ἀπόρρυψιν παρεχομένης» (ἐν ἐκδ. Schwartz Leipzig, 1910, σ. 380). Τὸ πρωτοτυπότερον ὅμως σημεῖον εἶναι ὅτι ἑκατέρωθεν τῆς φιάλης καὶ παρὰ τὰς κιονοστοιχίας ἦλθον εἰς φῶς δύο μεγάλοι μαρμαρίνοι λουτήρες (μῆκους 2,80 καὶ πλάτους 1,10 μ.), χρησιμεύοντες πιθανώτατα διὰ ἱαματικᾶς λούσεις (εἰκ. 3). Τὸ τοιοῦτον δὲν παρατηρήθη μέχρι τοῦδε εἰς αἶθρια ἐτέρων χριστιανικῶν βασιλικῶν, καθόσον τοῦλάχιστον γνωρίζω.

Τέλος ἀριστερὰ καὶ ἔξω τοῦ αἶθρίου ἀνευρέθη κατὰ χώραν μεγάλη μαρμαρίνη σκάφη καὶ παρ' αὐτὴν φρέαρ, οὗτινος τὸ μαρμαρίνον στόμιον διατηρεῖται καλῶς.

Τὸ δάπεδον τοῦ αἶθρίου ἔχει τὸν μὲν ὑπαίθρου χῶρον μαρμαρόστρωτον, τὰς στοᾶς δὲ διὰ μωσαϊκῶν, ὁμοίων σχεδὸν κατὰ τὴν τέχνην πρὸς τὸ ἀνωτέρω περιγραφέν ψηφιδωτὸν δάπεδον τοῦ νάρθηκος. Ἐκ τοῦ μεγαλοπρεποῦς τούτου αἶθρίου τῆς βασιλικῆς τῆς Νικοπόλεως διασφύζονται ἐλάχισται βάσεις κιόνων κατὰ χώραν, ἱκαναὶ ὅμως νὰ ἀποκαταστήσωσι τὰς κιονοστοιχίας,



ΓΕΝΙΚΗ ΚΑΤΩΨΙΣ ΤΩΝ ΜΕΧΡΙ ΤΟΥΔΕ ΑΝΕΥΡΕΘΕΝΤΩΝ ΜΕΡΩΝ ΤΗΣ ΜΕΓΑΛΗΣ ΒΑΣΙΛΙΚΗΣ ΤΗΣ ΝΙΚΟΠΟΛΕΩΣ (ΗΠΕΙΡΟΥ).

παρατηροῦνται δὲ καὶ ἐπισκευαὶ αὐτῶν, ὡς ἡ προσθήκη ἰσχυροῦ πεσσοῦ εἰς τὴν δεξιὰν κιονοστοιχίαν (πρβ. εἰκ. 3) κ. ἄ.

Τὴν ἀνωτέρω περιγραφεῖσαν διάταξιν νάρθηκος, αἰθρίου καὶ περιβόλου μετὰ τῶν μέχρι τοῦδε ἀνευρεθέντων προκτισμάτων εἰκονίζει ἡ προσαγομένη γενικὴ κάτοψις εἰς τὸν παρατιθέμενον πίνακα.

Οὕτω διὰ τῶν ἐφετεινῶν ἀνασκαφῶν συνετελέσθη ἡ ἀποκάλυψις τῶν μερῶν τῆς μεγάλης βασιλικῆς τῆς Νικοπόλεως, ἣτις μετὰ τοῦ νάρθηκος τοῦ αἰθρίου καὶ τῆς πρὸ αὐτοῦ στοᾶς ἔχει μέγιστον μῆκος 80 περίπου μέτρων καὶ ἣτις ἦτο προφανῶς ἡ Μητροπόλις τῆς παλαιᾶς πρωτευούσης τῆς Ἑπείρου. Διὰ τὴν ὀλοκλήρωσιν τῆς ἐρέυνης τῆς βασιλικῆς ὑπολείπεται νῦν ἡ ἀποκάλυψις τῶν ἐχόντων ὁμοίως μεγάλην σπουδαιότητα προσκτισμάτων τοῦ ναοῦ εἰς ἓν τῶν ὁποίων εἶχε πρὸ ἐτῶν ἀνευρεθῆ ἡ ψηφιδωτὴ ἐπιγραφὴ τοῦ ἐπισκόπου Ἀλκίσοнос, ἔνεκα τῆς ὁποίας ὀνομάζομεν τὴν βασιλικὴν ταύτην «*Βασιλικὴν τοῦ Ἀλκίσοнос*», ὡς ὀνομάζεται καὶ ἡ πλησίον ἐπὶ ὑψώματος ἀνευρεθεῖσα ὑπὸ τοῦ κ. Φιλαδελφῆος βασιλική, ἔνεκα τῶν ἐπιγραφῶν τῶν σπουδαιωτάτων μωσαϊκῶν τῆς δαπέδων, «*Βασιλικὴ τοῦ Δουμετίου*». Αἱ δύο αὗται χριστιανικαὶ βασιλικαὶ τῆς Νικοπόλεως, ὡς καὶ ἡ ὑπὸ τοῦ κ. Ὁρλάνδου ἀνευρεθεῖσα πέρυσι ἀριστερὰ τῆς δευτέρας μικρὰ βασιλική, μετὰ τὰ μωσαϊκὰ τῶν δάπεδα, τὸν γλυπτικόν των διάκοσμον, τὴν ἰδιόρρυθμον ἓν πολλοῖς διάταξιν τῶν μερῶν των, καθιστῶσι νῦν τὴν Νικόπολιν ἀξιολογώτατον τόπον σπουδῆς καὶ μελέτης, πρέπει δὲ νὰ καταβληθῇ φροντὶς συντηρήσεως αὐτῶν, ἀποστελλομένων ἐκεῖ, ὅσῳ τὸ δυνατὸν ταχύτερον, συγκολλητοῦ καὶ ἐτέρου εἰδικοῦ τεχνίτου διὰ τὴν συντήρησιν τῶν ψηφιδωτῶν δαπέδων.

Γ. Α. ΣΩΤΗΡΙΟΥ