

2) X 25

LEON [BA SIL) eus ROIZ:
 Προτομή αὐτοῦ κατ' ἐνώπιον
 LEO[p]
 eθεεοβα
 SILVSR
 OMEOM

B. M. C. Pl. LI. 13

3) X 18 Τελευταίων βυζαντινῶν αυτοκρατόρων.

Εἰς τὴν διαπίστωσιν τῶν ἀνωτέρω νομισμάτων με ἐβοήθησεν εὐγενῶς προσφερθεῖσα ἡ κ. Βαρούχα-Χριστοδουλοπούλου τοῦ Ἐθνικοῦ Νομισματικοῦ Μουσείου, ἣν καὶ εὐχαριστῶ θερμῶς.

ΜΑΡΙΝΟΣ Γ. ΚΑΛΛΙΓΑΣ

7. ΑΝΑΣΚΑΦΗ ΕΝ ΚΑΒΑΛΑΙ ΚΑΙ ΤΟΙΣ ΠΕΡΙΞ

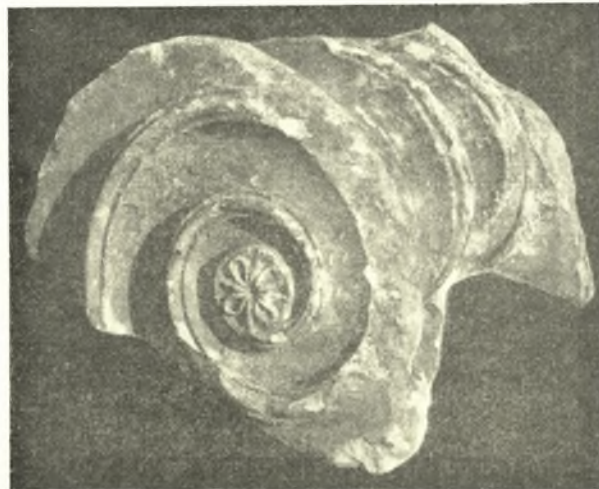
Α. Ἀνασκαφή ἐντὸς τῆς πόλεως Καβάλας καὶ τοῖς πέριξ. Ἡ ἐν τῷ ἱερῷ τῆς Παρθένου ἐν Καβάλα ἐφετεινὴ σκαφή ἐντοπισθεῖσα δυτικῶς τοῦ μαρμαρίνου τοίχου τ. μ. τῆς εἰκόνας 1 ΠΑΕ 1937 σ. 60 (βλπ. καὶ ΑΕ 1936 σ. 31 εἰκ. 43-45) ἔφερεν εἰς φῶς πλεῖστα ὅσα μαρμάρινα ἀρχιτεκτονικὰ μέλη τοῦ διαλυθέντος μεγάλου Ἰωνικοῦ περιπτέρου ναοῦ τῆς Θεᾶς. Ἐκείντο δὲ ἄλλα μὲν ἐν τῇ ἐπιχώσει καταπεσόντα ἐκ τῆς ἀρχικῆς των θέσεως, ἄλλα δὲ καὶ τὰ περισσότερα ἦσαν ἐντετοιχισμένα ὡς οἰκοδομήσιμον ὑλικὸν εἰς τοίχους καὶ θεμελιώσεις νεωτέρων χρόνων. Ὁ τρόπος βεβαίως τῆς εὐρέσεως καὶ ἡ κατάστασις των οὐδόλως συμβάλλουν εἰς τὴν γνῶσιν ἔστω καὶ μικροῦ τινος μέρους τῆς τοπογραφίας τοῦ Ἱεροῦ. Εἶναι ὁμως ἀρκούντως ἐνδιαφέροντα αὐτὰ καθ' ἑαυτὰ, ἐφ' ὅσον τινὰ ἐξ αὐτῶν διὰ πρώτην φορὰν ἀνευρίσκονται μεταξὺ τῶν μέχρι τοῦδε περισυλλεγέντων μελῶν τοῦ διαλυθέντος κτηρίου. Ἐκ τῶν ἀρχιτεκτονικῶν μελῶν: δόμων, σπονδύλων κίωνων, τεμαχίων γείσων καὶ ἄλλων θραυσμάτων, τῶν ἀνευρεθέντων ἐκεῖ ἄξια ἰδιαίτερας μνείας εἶναι τὰ ἑξῆς:

1) Μαρμάρινος τροχίλος βάσεως Ἰωνικοῦ κίονος προφανῶς ἐκ τῶν πετρῶν τοῦ ναοῦ (εἰκ. 1). Μάρμαρον Θάσιον· διάμετρος 0,86 μ. ὕψος 0,24 μ. περιφέρεια ὑπόκοιλος, κοσμουμένη ὑπὸ τριῶν διπλῶν δεσμῶν ὀριζόντων δύο πλατείας ἀυλακώσεις. Εἰς τὸ κέντρον ἀμφοτέρων τῶν σφαιρικῶν ἐπιφανειῶν του ὑπάρχουν τόρμοι διαμέτρου 0,045 μ. καὶ βίθους 0,050 μ. συνδέοντες τὸν τροχίλον πρὸς τὸ στυλοβάτην καὶ τὴν ἑλλείπουσαν σπεῖραν (βλπ. ΑΕ 1936

σ. 23). Ἡ ὄλη ἐμφάνισις καὶ ἡ τεχνικὴ τοῦ τεμαχίου ὑπενθυμίζει ἀνάλογα μέλη τῶν μεγάλων Ἰωνικῶν περιπτέρων ναῶν τῆς Μικρασιατικῆς Ἑλλάδος (Ἐφέσου,



Εἰκ. 1. Μαρμάρινος τροχίλος Ἰωνικοῦ κίονος ἐκ τοῦ ἱεροῦ τῆς Καβάλας.

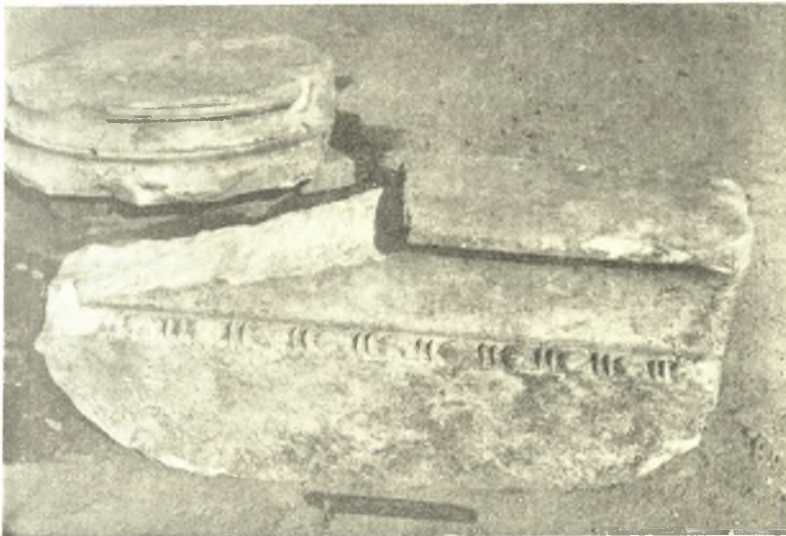


Εἰκ. 2. Ἡμίτομον Ἰωνικοῦ κιονοκράνου ἐκ τοῦ ἱεροῦ τῆς Καβάλας.

Μιλήτου, Σάμου AM 1937 σ. 13 ἐξ. πίν. 7 ἐξ.), τῶν ὁποίων τὴν σχέσιν πρὸς τὸν ἐν Καβάλα περιπτέρων ναὸν πολλάκις ὑπεδείξαμεν (AE 1936 σ. 18),

2) Ἡμίτομον Ἰωνικοῦ κιονοκράνου διατηροῦν ἀρίστως τόσον τὰς κυρτὰς τῆς ὀπισθίας καὶ κοίλας τῆς προσθίας ὄψεως ἀδλακώσεις, ὅσον καὶ τὸν θαυμασίον ῥόδακα τὸν κοσμοῦντα τὸν ὀφθαλμὸν τῆς ἔλικος (εἰκ. 2). Τὸ Θάσιον μάρμαρον, αἱ διαστάσεις καὶ αἱ λοιπαὶ τοῦ τεμαχίου τούτου λεπτομέρειαι εἶναι αἱ αὐταὶ πρὸς τῶν ἐν τῇ ΑΕ 1936 σ. 8 καὶ ἔξης δημοσιευμένων κιονοκράνων τοῦ ἱεροῦ, τὴν σειρὰν τῶν ὁποίων ἐπαυξάνει.

3) Γείσων εὐρέθησαν περισσότερα τεμάχια, ἀλλὰ τὸ ἐν τῇ εἰκόνι 3 παρατιθέμενον εἶναι καλυτέρας διατηρήσεως. Μάρμαρον Θάσιον. Μῆκος



Εἰκ. 3. Τεμάχιον γείσου καὶ ὁ τροχίλος τῆς εἰκόνας 1 ἐκ τοῦ ἱεροῦ τῆς Καβάλας.

σφζόμενον 0,96 μ. πάχος 0,19 μ. Ἡ ἄνω κατὰ τὴν ἀρχικὴν τοῦ γείσου θέσιν ἐπιφάνεια φέρει λοξὴν ἐγκοπὴν διὰ τὴν θέσιν τῆς κεκλιμένης ξυλίνης δοκοῦ τῆς στέγης, διαστάσεων 0,16×0,11 μ. Τὴν αὐστηρῶς ἀπλὴν τοῦ γείσου πρόσοψιν κοσμεῖ κανὼν ἀστραγάλου (πρβ. ΑΕ 1936 σ. 27).

Ἐντὸς τῆς πτωχῆς εἰς πάχος ἐπιχώσεως τῆς σκαφῆς εὐρέθησαν ὄστρακα διαφόρων μὲν τῆς ἀρχαιότητος χρόνων εἰς τὸ ἄνω τεταραγμένον τμήμα της, καθαρῶς δὲ ἀρχαϊκῶν εἰς τὸ ἀδιατάρακτον συμπαγὲς κατώτερον. Ἡ ἐπίχωσις εἰς τὸ σημεῖον τοῦτο ἦτο χρώματος ἐρυθροῦ, τοῦ χρώματος δηλαδὴ τῶν «στερεῶν» χωμάτων. Ἡ ἀποκλειστικότης τῶν ἀρχαϊκῶν ὄστράκων εἶναι μοναδική. Ποικίλη εἶναι ἡ προέλευσις τῶν ἀγγείων εἰς τὰ ὁποῖα ἀνήκον τὰ θραύσματα ταῦτα. Καὶ ἐδῶ ὡς καὶ εἰς τὰ ἐν ΠΑΕ 1937 σ. 61 ἀντιπροσωπεύονται, πλὴν

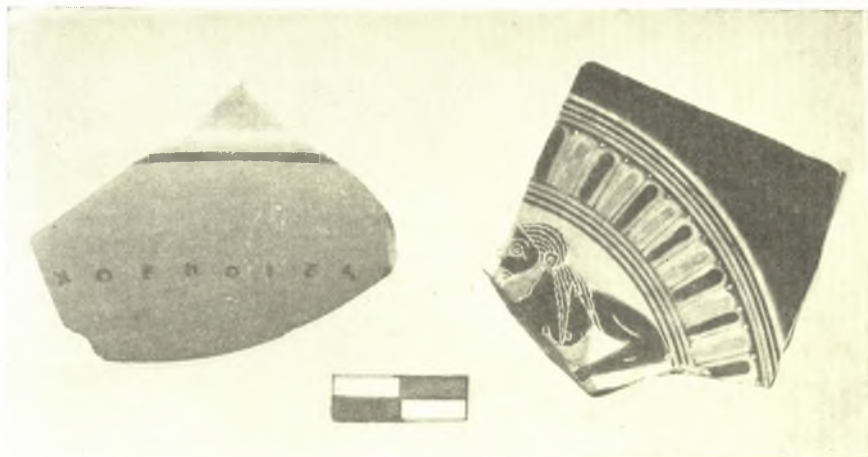
τῶν Λακωνικῶν, ὅλα τὰ εἶδη τῆς Ἑλληνικῆς κεραμεικῆς (εἰκ. 4) καὶ κατ' ἀναλογία ὑπερβάλλουσαν τὰ τῆς Ἀττικῆς μελανομόρφου. Εἶναι περίεργον ἢ παντελῆς ἔλλειψις δειγμάτων Ἀττικῆς ἐρυθρομόρφου τέχνης τῶν καλῶν χρόνων.



Εἰκ. 4. Μελανομόρφα Ἀττικά καὶ διάφορα Ἴωνικά ὄστρακα ἐκ τοῦ ἐν Καβάλα ἱεροῦ.

Οὔτε μετὰ τὸ περιεχομένου τῆς τεταραγμένης ἐπιχώσεως παρουσιάζονται ἐρυθρομόρφα ὄστρακα, ἐνῶ ὑπάρχουν συγχρόνων τῶν κοινῆς χρήσεως ἀγγείων ὄστρακα.

Μεταξὺ τῶν ἐφετεινῶν Ἀττικῶν μελανομόρφων ὄστράκων τῶν μικρογραφικῶν κυλίκων (Kleinmeisterschalen) ἀναγνωρίζομεν καὶ τὴν ὑπογραφὴν



Εἰκ. 5. Ἐνυπόγραφον ὄστρακον μελανομόρφου κύλικος τοῦ τεχνίτου Τλήσωνος καὶ ἐσωτερικοῦ διακόσμου ἄλλης ὡσαύτως μελανομόρφου κύλικος τμήμα.

[ΤΛΕΣΟΜΗΟΜΕΑΡ]ΧΟΕΡΟΙΕΞΕ[Μ] εἰκ. 5 (πρβ. Horpin BF σ. 379. Beazley JHS. 52, 1932 σ. 195). Δυστυχῶς ἀπὸ τὴν προφανῶς χαρίεσσαν παράστασιν τοῦ



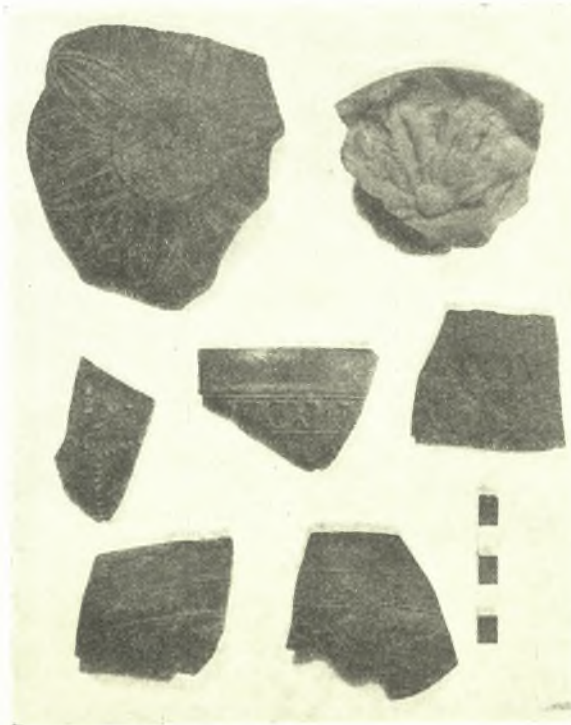
Εἰκ. 6. 2 Κορινθιακὰ ἀγγεῖα ἐκ τοῦ ἐν Καβάλα ἱεροῦ.

χείλους τῆς κύλικος οὐδὲ ἴχνος ἐσώθη, ἐπαξίως ὅμως ἀναπληρώνει τὴν ἀπώλειαν τὸ παρ' αὐτὴν εἰκονιζόμενον ἄλλο θραῦσμα ἐσωτερικοῦ διακόσμου



Εἰκ. 7. Θραύσματα εἰδωλίων καὶ πλαστικοῦ ἀγγείου ἐκ τοῦ ἱεροῦ τῆς Καβάλας.

κύλικος, ἕως ὁμολογουμένως ἱκανότητος πρὸς τὴν τῶν ἐνυπογράφων τοῦ Τλήσωνος ἀγγείων.



Εἰκ. 8. Μήτρα καὶ ὄστρακα μεγαρικῶν σκύφων ἐκ τοῦ ἱεροῦ τῆς Καβάλας.

Ἐκ τῶν Κορινθιακῶν ἀγγείων τῶν ἐπομένων εἰς τὴν ἀναλογία τῶν Ἀττικῶν παραθέτομεν δύο ἀκέραια παραδείγματα. Ἡ παράστασις τοῦ λέοντος τοῦ βομβυλιοῦ εἶναι δαίγμα καλὸν τοῦ εἶδους ἐκεῖνου (εἰκ. 6). Ἐκτὸς τῶν Νακρατικῶν καὶ ἐνὸς καλυκομόρφου μὴ εἰκονιζομένου, ἐφέτος ἔχομεν καὶ τινὰ «Βορειο - Ἰωνικὰ» «Αἰολικὰ» (J. Boehlau Aus ionischen und italischen Nekropolen σ. 86. Milesisches-aölisches. K. Schefold Arch. Anz. 1933 σ. 154 καὶ σημ. 1. 1934 σ. 402 ἐξ. Öjh 1932 Beiblatt. σ. 178 ἐξ. εἰκ. 90 - 92 F. u. H. Miltner).

Τὰ ἀρχαῖα ὄστρακα συνοδεύονται καὶ ὑπὸ θραυσμάτων εἰδωλίων πηλίνων συγχρόνων των. Τὸ β' τῆς εἰκόνος 7 θραῦσμα ἀνήκει εἰς λαϊμὸν πλαστικοῦ ἀγγείου πιθανὸν Σαμιακῆς μήτρας. (Maximova Les vases plastiques dans l'antiquité σ. 128 κέξ. πίν. XVI, 64-66. πρβ. Ἐθν. Μουσεῖου ἀριθ. 2090, 5397, 5669, 6012.

Τοῦ τρίτου κάτω τμήματος εἰδωλίου καθήμενης, διατηροῦντος ἀκόμη καὶ ἴχνη κυανοῦ χρώματος, ὁ πηλὸς εἶναι ἐντόπιος, χονδρὸς, ἐρυθρὸς, περιέχει μαρμαρυγίαν, ἐνῶ τῶν δύο προηγουμένων κιτρινωπὸς, καθαρὸς. Ὁ τύπος τοῦ τρίτου εἶναι ὅμοιος πρὸς τὸν ἐκ τοῦ σπηλαίου Ἡρακλείτσας κατωτέρω εἰκ. 7

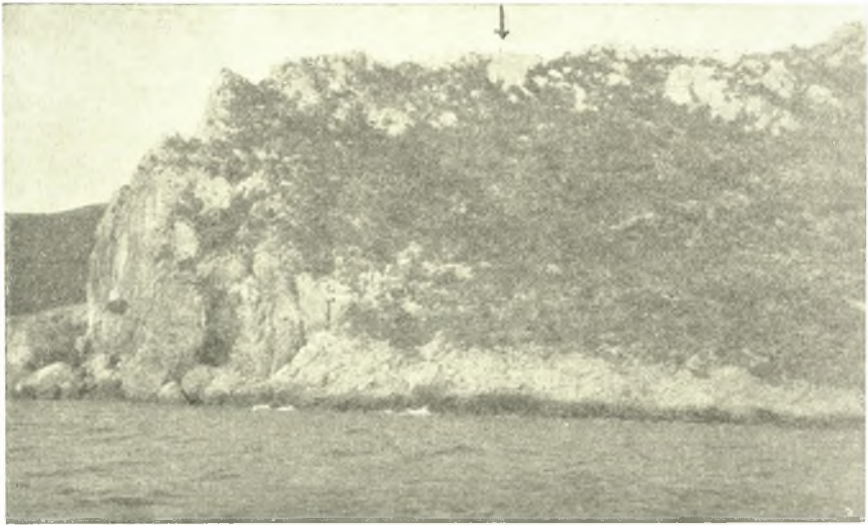
Ἐκ τῶν νεωτέρων ὄστράκων ἰδιαίτερας σημασίας εἶναι πολλὰ μεγαρικῶν σκύφων καὶ τμήμα πηλίνης μήτρας ὁμοίων ἀγγείων (εἰκ. 8), ἔξ οὗ ἀκόμη μίαν φορὰν ἀποδεικνύεται ὅτι τὰ ἀγγεῖα ἐκεῖνα πανταχοῦ τῆς Ἑλλάδος κατεσκευάζοντο.

Β. Ἀνασκαφή τοῦ παρὰ τὴν Ἡρακλείτσαν (Καβάλας) ἀντροῦ τῶν Νυμφῶν. Νοτιοδυτικῶς τῆς Καβάλας καὶ εἰς ἀπόστασιν ἕξ περίπου ναυτικῶν μιλίων ἀπὸ τοῦ λιμένος τῆς κεῖται ἐπὶ τῶν πρὸς τὴν θάλασσαν κρασπέδων τοῦ Συμβόλου ὄρους τὸ χωρίον Ν. Ἡρακλείτσα. Μεταξὺ τοῦ χωρίου τούτου καὶ τοῦ μεγάλου λιμένος τῶν Ἐλευθερῶν (Ν. Περάμου) παρεντίθεται ὄγκος ὄρεινός καταλήγων εἰς ἀποτόμους ἀκτὰς καὶ σχηματίζων δύο ἀκρωτήρια (ΑΕ 1936 εἰκ. 53. Collart Philippes πίν. I καὶ XIV).

Ἐπὶ τοῦ πρὸς τὴν ἐκεῖ ὑπάρχουσαν ἔρημον νησιδα ἀκρωτηρίου, εἰς ὕψος 150 μ. ἀπὸ τῆς ἐπιφανείας τῆς θαλάσσης εὐρίσκεται μέγα σπήλαιον τοῦ ὁποίου ἡ εἴσοδος εἶναι ἀπὸ τοῦ πλοίου ὄρατὴ (εἰκ. 1). Ἡ τοποθεσία καλεῖται ὑπὸ τῶν ποιμένων Ἀετοπλαγιά, ὅλος δὲ ὁ ὄρεινός ὄγκος εἶναι ἀσβεστολιθικῆς συστάσεως καὶ καλύπτεται ὑπὸ πυκνῶν πρίνων καὶ ἄλλων θαμνωδῶν. Ἡ ἀνάβασις εἰς αὐτὸ ἀπὸ τῆς θαλάσσης εἶναι ἡ ἐνδεχομένη κατὰ τὴν ἀρχαιότητα ἄνοδος, σήμερον ὅμως αὕτη καίτοι εἶναι ἡ συντομωτέρα εἶναι δυσκολωτάτη καὶ διότι δὲν ὑπάρχει ἀτραπός, ἀλλὰ καὶ διότι ἡ ἀκτὴ μόνον διὰ λέμβου εἶναι προσιτή. Ἀνέρχεται τις σήμερον εἰς τὸ σπήλαιον ἀκολουθῶν μίαν ἀτραπὸν διὰ μέσου ἐλαιῶνός τινος καὶ ἐκ τῶν νοτιοδυτικῶν του. Ἡ πέραν τοῦ ἐλαιῶνος καὶ ἀκριβῶς ἐπὶ τῶν κορυφῶν τῆς Ἀετοπλαγιάς διαδρομὴ εἶναι ἀρκούντως δύσκολος. Ἀπέχει ἡ εἴσοδος τοῦ σπηλαίου ἀπὸ τῆς Ν. Ἡρακλείτσας διὰ τῆς ὡς ἄνω ἀτραποῦ μίαν ὥραν σχεδὸν πεζῆ. Ἡ εἴσοδος τοῦ σπηλαίου εἶναι ἐστραμμένη πρὸς τὰ ΒΑ. Ὀλικὸν μῆκος τοῦ σπηλαίου κατὰ τὴν τομὴν ΤΤ' (εἰκ. 2) εἶναι 45 μέτρα, μέγιστον δὲ πλάτος 24 μ.

Ἀποτελεῖται ἐκ τοῦ προθαλάμου Α, τοῦ ὁποίου τὸ ὁμαλὸν προφανῶς ἀρχικὸν δάπεδον οὐδὲ ὁλως φαίνεται καταπεσόντων μεγάλων ὀγκολίθων ἐκ τῆς ὄροφῆς τοῦ σπηλαίου καὶ ἐξακολουθούτων εἰσέτι κατὰ τὸν χειμῶνα νὰ κατα-

πίπτουν. Οὕτω εἰς τὸ σημεῖον τοῦτο τὸ ὕψος τῆς ὄροφῆς του φθάνει τὰ 25 μ. Διὰ τοῦ μοναδικοῦ κατωφεροῦς διαδρόμου Δ 1 κατερχόμεθα ἔκ τοῦ προθάλαμου Α εἰς τὸν τριγωνικὸν θάλαμον Β τὸν περισσότερον ἐνδιαφέροντα ἀρχαιολογικῶς. Ἡ ὄροφή εἰς τὸ σημεῖον τῆς εἰσόδου εἰς τὸν θάλαμον Β κατέχεται τοσοῦτον πρὸς τὴν ἀντιθέτως ἀνιψομένην βορειοανατολικὴν πλευρὰν τοῦ σπηλαίου, ὥστε μόλις μεταξὺ αὐτῶν νὰ ἀφίνεται ἄνοιγμα ὕψους ἑνὸς μέτρου ὡς φωταγωγὸς (εἰκ. 3). Δι' αὐτοῦ φωτίζεται κάπως περισσότερον ὁ θάλαμος Β μόνον τὴν πρωΐαν, ὁπότε ὁ ἀνατέλλων ἥλιος ἀντανακλᾷ ἐπὶ τῆς



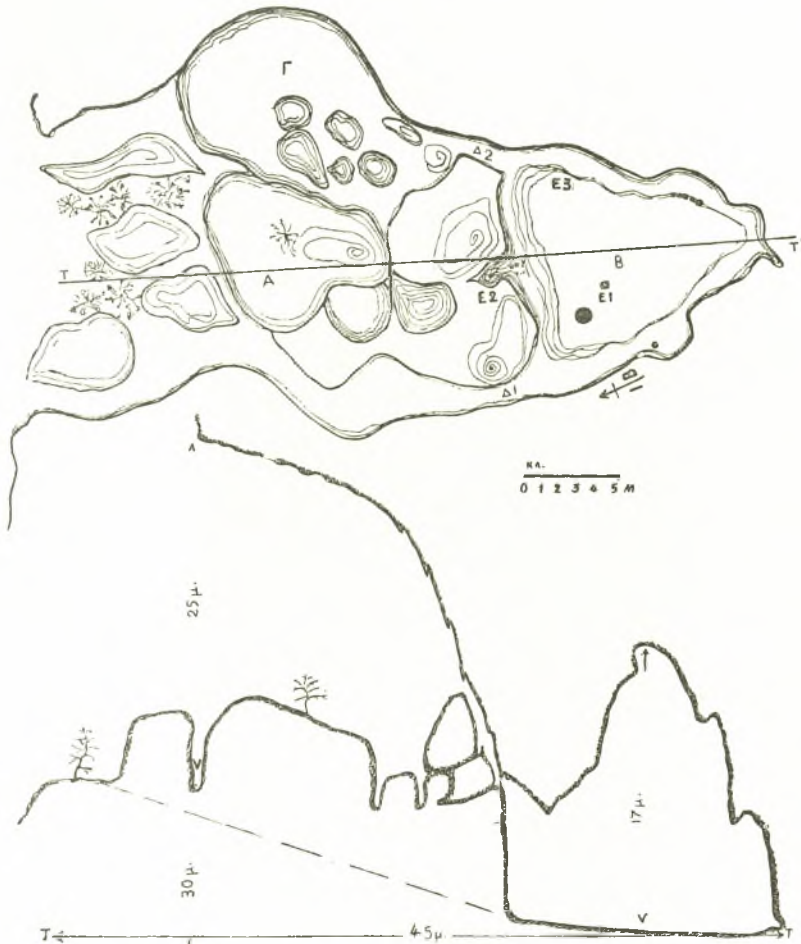
Εἰκ. 1. Ἡ Ἀετοπλαγιά ἀπὸ θαλάσσης. Εἰς τὸ σημεῖον τοῦ βέλους ἢ εἰσοδος τοῦ σπηλαίου.

κυρίας εἰσόδου τοῦ σπηλαίου, ἀργότερον δυσκόλως ἄνευ φωτὸς δύναται τις νὰ βαδίση ἐντὸς αὐτοῦ. Μέγας σταλακτίτης εἰς τὸ σημεῖον Δ 1 τῆς εἰκόνης 2 δίκην κίονος τεχνητοῦ συγκρατεῖ καὶ ἐλαττώνει τὴν φαινομενικῶς ἀπειλοῦσαν στέγην. Ἐκ τοῦ θαλάμου Β καὶ διὰ τοῦ διαδρόμου Δ 2 εἰσερχόμεθα εἰς τὸν τρίτον θάλαμον Γ, μερικῶς καλυπτόμενον ὑπὸ στέγης καὶ φωτιζόμενον σχεδὸν ὅσον καὶ ὁ προθάλαμος Α (εἰκ. 4). Ἐκ τοῦ θαλάμου Γ μόνον ἀναρριχώμενος δύναται τις νὰ ἐξέλθῃ εἰς τὸν προθάλαμον Α, ἄλλως ὀφείλει νὰ ἐπιστρέψῃ διὰ τοῦ Δ 2 διαδρόμου.

Ἡ στέγη καὶ τὰ τοιχώματα τοῦ σπηλαίου καὶ δὴ τοῦ θαλάμου Β καλύπτονται ὑπὸ γραφικῶν καὶ φαντασμαγορικῶν σταλακτιτῶν¹, τὸ δὲ δάπεδον

¹ Λατρεῖαν τῶν σταλακτιτῶν ἐν Κρήτῃ ὑπεστήριξεν ὁ Ν. Πλάτων ΑΕ 1930 σ. 160.

ὑπὸ πολλῶν σταλαγμιτῶν σχηματιζομένων καὶ σήμερον ἀκόμη, διότι οἱ μαστοειδεῖς σταλακίται ἐξακολουθοῦν νὰ σιάζουν (εἰκ. 5)¹.



Εἰκ. 2. Κάτοψις καὶ τομὴ τοῦ ἄντρου τῆς Ἡρακλείτιδας.

Ὁ θάλαμος Β μετὸ ἡμίφωσ, τὴν ἐπιβλητικὴν τρουλλωτὴν στέγην του, τοὺς σταλακίτας καὶ σταλαγμίτας, τὰ σμήνη τῶν ἐκεῖ ἐμφωλευουσῶν περιστε-

¹ . . . Πρβ. Πausanίαν IX, 34, 4 . . . «ἢ δὲ ἐτέρα Πέτρα γυναικὸς μαστοῖς εἰσιν εἰκασμένοι, καὶ ὁμοῖον γάλακτι ὕδωρ ἀπ' αὐτῶν ἄνεισιν» X, 32, 7 «ἀπὸ τοῦ ὀρόφου σιάζει . . . σταλαγμῶν ἴχνη».

ρῶν καὶ νυκτερίδων ἦτο εὐλογον νὰ ἐξάψη τὴν φαντασίαν τῶν ἀρχαίων. Μόνον ἐξωτικά πνεύματα καὶ μυστικαὶ δυνάμεις ἦτο δυνατὸν νὰ λατρευθῶσιν ἐκεῖ.

Ἐπεσκέφθην τὸ σπήλαιον τὸ πρῶτον, ὀδηγούμενος ὑπὸ τοῦ χωρικοῦ ποιμένος Χρυσοστόμου Φραγκοπούλου κατὰ τὸν Ἰούνιον, τὸ ὄντως δὲ ἀρχαιο-



Εἰκ. 3. Ὁ φωταγωγὸς τοῦ θαλάμου Β τοῦ ἄντρου τῆς Ἡρακλείτσας.

μετακινήσεως καὶ διαλύσεως ὄλων τῶν ἐπιπάγων ὀφείλεται τὸ γεγονὸς ὅτι ἐλάχιστα ἀκέραια εὐρήματα ἤλθον εἰς φῶς, χωρὶς τὰ τεμαχισμένα νὰ εἶναι βεβαίως ὀλιγώτερον διδακτικά.

α'. Ὅστρακα Νεολιθικά. Τὰ ἀρχαιότερα ἐν τῷ σπηλαίῳ εὐρήματα εἶναι ὄστρακα χονδροειδῶν χειροποιήτων προϊστορικῶν ἀγγείων ἀσφαλῶς νεολιθικῶν χρόνων. Ὁ πηλὸς τῶν εἶναι μελανός, πλήρης τριμμάτων μαρμάρου, ἄμμου καὶ μαρμαρυγίου. Τὰ τοιχώματά τῶν χονδρά. Ἡ ἐξωτερικὴ τῶν

λογικὸν ἐνδιαφέρον του δικαιολογεῖ τὴν μετὰ κόπου γενομένην ἀνασκαφὴν του. Τὸ δάπεδον τοῦ θαλάμου Β ἐκαλύπτετο ὑπὸ ἐπιχώσεως σχεδὸν 0,50 μ., πλήρους τέφρας, ὄστῶν ζώων καὶ παντοδαπῶν θαλασσίων ὄστρέων. Ὅστρακα διαφόρων ἐποχῶν τῆς ἀρχαιότητος καὶ κατὰ κανόνα πύθων ὄξυπυθμένων ἐπλήρουν τὴν ἐπίχωσιν. Ἡ ἀνασκαφὴ ἦτο δυσκολωτάτη γενομένη διὰ λαμπτήρων πετρελαίου. Τὸ ἀσβεστοῦχον ὕδωρ τῶν σταλαγμιτῶν πηγνύμενον ἐσημάτισε παχυτάτους λιθίνους ἐπιπάγους καλύπτοντας τὴν ἐπίχωσιν καὶ δυσκόλως διὰ σιδηρῶν μοχλῶν ἀκόμη ἀποσπασμένους. Εἰς τὴν ἀδυναμίαν ταύτην τῆς

ἐπιφάνεια εἶναι κάπως λελεασμένη δι' ὄστεϊνου σιλβωτῆρος, ὥστε νὰ φαίνονται ἐν εἴδει μικρῶν ἀπλακώσεων τὰ ἐσιλβωμένα οὐχὶ ἐνιαίως σημεῖα τῆς ἐπιφανείας των. Κατατάσσονται μεταξὺ τῶν «plain καὶ Burnished Ware» τῆς Ὀλύνθου. Τινὰ ἔξ αὐτῶν φέρουν καὶ βαθύτερα ἀπλακώματα διὰ τοῦ ἰδίου τρόπου γενόμενα (G. E. Mylonas Excav. Olynthus I σ. 22, 31)¹.

Τὰ περισσότερα τῶν ὄστράκων τούτων εὐρέθησαν ἐν τῇ ἐπιχώσει τοῦ ἐστεγασμένου μέρους τοῦ θαλάμου Γ, ὀλιγώτερα δὲ ἐν τῷ θαλάμῳ Β. Ἐὰν φαντασθῶμεν ὡς μὴ ὑπάρχοντας ἀρχικῶς τοὺς καλύπτοντας τὸν χῶρον Α ὀγκολίθους, τὸ τμήμα τοῦτο τοῦ σπηλαίου εἶναι τὸ καταλληλότερον διὰ κατοικίαν τῆς ἐποχῆς ἐκείνης, καὶ ἴσως εἰς τὸ γεγονός, ὅτι τὰ ἔχνη τοῦ οἰκισμοῦ τῆς ἐποχῆς ἐκείνης ἐτάφησαν ὑπὸ τοὺς καταπεσόντας ὀγκολίθους, ὀφείλεται ὁ μικρὸς σχετικῶς ἀριθμὸς τῶν νεολιθικῶν ὄστράκων. Ἐν τῷ σκοτεινῷ καὶ ὑγρῷ θαλάμῳ Β μόνον ἐν ὑψίστη ἀνάγκῃ ἦτο δυνατόν νὰ καταφύγουν οἱ κάτοικοι τῆς ἐποχῆς ἐκείνης.

β'. Ἀγγεῖα καὶ ὄστρακα ἱστορικῶν χρόνων. Ἐλάχιστα ἀκέραια ἀγγεῖα καὶ ἀμύπολλα ὄστρακα γραπτῶν καὶ ἀγράφων ἀγγείων, εὐρεθέντα κατὰ τὴν ἀνασκαφὴν τοῦ σπηλαίου, χρησιμεύουσιν ὡς χρονολογικὰ ὄρια τῆς ἐν αὐτῷ λατρείας τῶν ἱστορικῶν χρόνων.

Πολλὰ ἔξ αὐτῶν εἶναι χονδρὰ καὶ κοινῆς χρήσεως, ἄλλα δὲ πάλιν καὶ εἰς πολὺ νεωτέρους χρόνους τῶν ἀσφαλῶς ἑλληνιστικῶν γραπτῶν δυνατόν νὰ κατέρχονται. Ἀντιθέτως τὰ ἀρχαιότερα ἀνέρχονται εἰς τὸν ἕκτον π. Χ. αἰῶνα. Κατωτέρω δίδομεν μερικὰς πληροφορίας ἐπεξηγηματικὰς περὶ τῶν ἐνταῦθα δημοσιευομένων ἐκ τῶν εὐρημάτων.

Εἰκ. 6 ἄνω. Ὅστρακα Κορινθιακῶν μικροσκοπικῶν κοτυλῶν (miniature) πλὴν τοῦ πρώτου, τὸ ὁποῖον ἀνήκει εἰς ἀρύβαλλον καὶ τοῦ τελευταίου εἰς μεγαλυτέραν κοτύλην (Payne Nekros. σ. 331, Late Corinthian II).



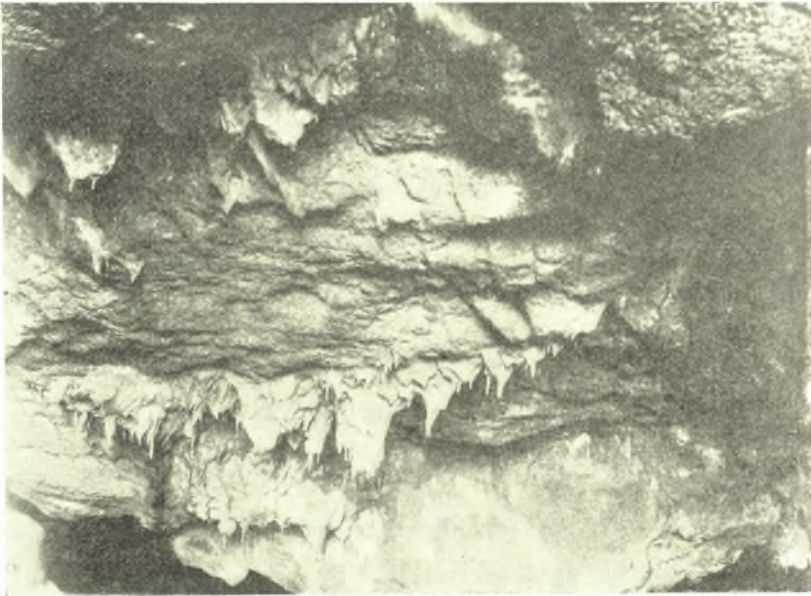
Εἰκ. 4. Ὁ σταλακτίτης εἰς τὸ σημεῖον Δ¹ τῆς εἰκόνας 2.

¹ Ὁ καθηγητὴς κ. Γ. Ε. Μυλωνᾶς κατὰ τὴν ἐν Μακεδονίᾳ συνεργασίαν ἡμῶν εἶχε τὴν εὐκαιρίαν νὰ ἴδῃ τινὰ τῶν ὄστράκων τούτων καὶ νὰ ἐπιβεβαιώσῃ τὴν χρονολόγησιν των ὡς νεολιθικῶν. Τὸν καθηγητὴν κ. Μυλωνᾶν καὶ ἐνταῦθα θερμῶς δι' ὅλας τὰς καθοδηγήσεις του εὐχαριστῶ.

α' Εἶναι ἀττικόν, διασφῶζον τὸ πρόσθιον μέρος παραστάσεως ζύφου καὶ πτεροῦ μετ' ἐγχαράκτων γραμμῶν καὶ ἐπιθέτου ἰώδους χρώματος. β' Στεφάνη ἐρυθρομόρφου κρατήρος. γ' Ὀστρακὸν μελαμβραφοῦς σκύφου Δ' π. Χ. αἰῶνος φέρον χαράγματα περὶ τὴν ρίζαν τῆς λαβῆς Α[ΝΕΘΗΚΕΝ] [Δ]ΗΜΗΤΡΙ[ΟΣ] ἢ [Δ]ήμητρι(;) ὁπότε πρέπει νὰ δεχθῶμεν καὶ Δήμητρος ἐν τῷ σπηλαίῳ λατρείαν.

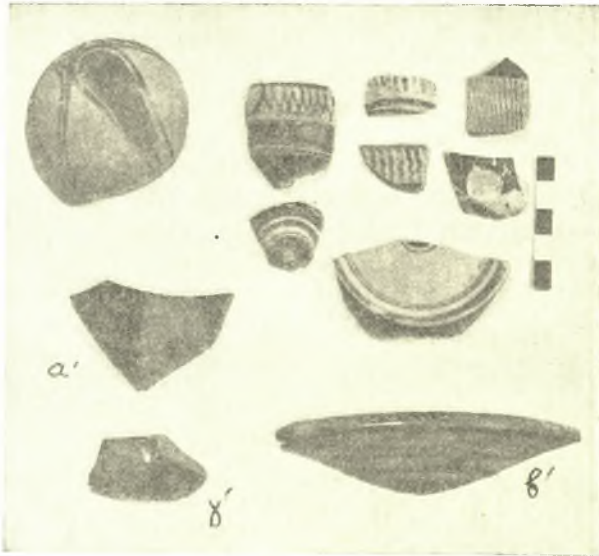
Εἰκ. 7. Ἄνω 3 Κορινθιακὰ ἀγγεῖα, τὸ τέταρτον μίμησις Ἀττικῆ Κορινθιακῆς κοτυλίσκης καὶ πέμπτον μικρὸν Ἀττικὸν δι' ἀνθεμίων κατὰ τὸν μελανόμορφον τρόπον κοσμούμενον ληκύθιον ἄνευ πυθμένος.

Κάτω. Εἰδῶλιον καθημένης ἀρχαϊκοῦ τύπου με καθειμένας τὰς χεῖρας ἐπὶ τῶν

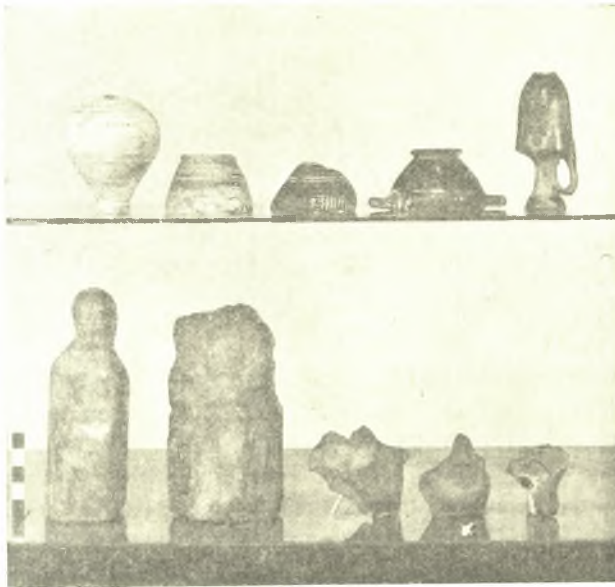


Εἰκ. 5. Σταλακτίτι τῆς ὀροφῆς τοῦ σπηλαίου τῆς Ἡρακλείτσας.

γονάτων. Πηλὸς ἐρυθρόφαιος περιέχων μαρμαρυγίαν, ἐντόπιος. Ὑψος 0,13 μ. περιγράμματα ἐσβεσμένα. Δεύτερον ἀκέφαλον περισσότερο ἐξειλιγμένον τοῦ πρώτου καὶ πλαστικώτερον. Ἐκτὸς τῆς κεφαλῆς ἑλλείπουν καὶ αἱ κατ' ἀγκῶνα κεκαμμένα χεῖρες. Κάθηται ἐπὶ θρόνου, τοῦ ὁποῦ δηλοῦνται οἱ πρόσθιοι πόδες· ἐπὶ τοῦ στήθους καταπίπτει ἡ κόμη εἰς βοστρύχους. Περὶ τὴν ὄσφυν καὶ κάτωθεν τῶν ἑλλειπουσῶν χειρῶν δηλοῦνται αἱ ὀξεῖς ἀπολήξεις τοῦ πέπλου. Τὸ σύνολον ἀποδίδει ἐν γενικαῖς γραμμαῖς ἔργα τῆς γλυπτικῆς τῶν ἀρχαϊκῶν χρόνων. Ὑψος σφζ. 0,12 μ. πηλὸς ἐρυθρὸς περιέχων μαρμαρυγίαν. Τρίτον τεμάχιον στήθους κόρης καθημένης ὡσαύτως καὶ φερούσης τὴν ἀριστεράν ἐπὶ τοῦ στήθους. Τέταρτον μέρος κεφαλῆς κόρης· ἀμφοτέρων ὁ πηλὸς εἶναι ἐντόπιος. Πέμπτον μέρος προσώπου γυναικείου. Πηλὸς ἐρυθροκίτρινος. Ὀφθαλμός, ὀφρύες καὶ ἔχνη κόμης γεγραμμένα διὰ μελανῶν ἐξηρημένων γραμμῶν.



Εἰκ. 6. Κορινθιακά καὶ Ἀττικά δοστρακά ἐκ τοῦ ἄντρου τῆς Ἡρακλείτσας.

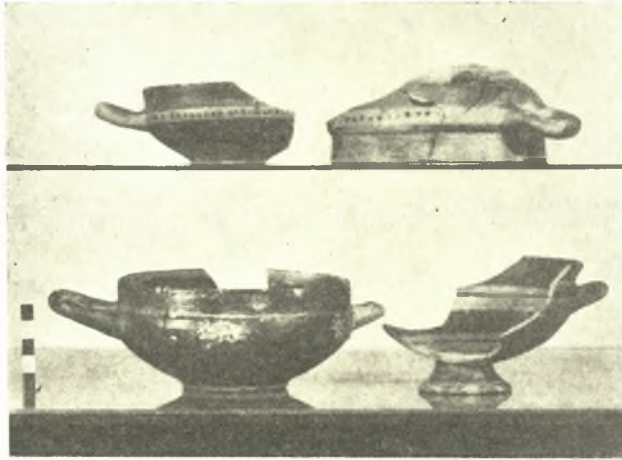


Εἰκ. 7. Κορινθιακά, Ἀττικά ἀγγεία καὶ εἰδώλια ἐκ τοῦ ἄντρου τῆς Ἡρακλείτσας.

Εἰκ. 8. Ἄνω δύο κύλικες ἐξ ἐντοπίου πηλοῦ μετὰ βάσεως σφαιρικῆς. Ἡ πρώτη κοσμεῖται ἐσωτερικῶς καὶ ἐξωτερικῶς ὑπ' ἐρυθροῦ βερνικίου. Ἐπὶ τῆς μεταξὺ τῶν λαβῶν ἀβάφου ζώνης φέρει παχείας ἐρυθρᾶς στιγμάς. Διάμετρος 0,10 μ. Ὑψ. 0,04 μ. Ὁμοιοτρόπως ἀλλὰ διὰ καστανοῦ-μέλανος βερνικίου γεγραμμένον μέγα μέρος κύλικος εἰκονιζόμενον ἀνεστραμμένον διάμετρος 0,125 μ.

Κάτω ἀριστερά. Ἀκεραία σχεδὸν μεγαλυτέρα κύλιξ μετὰ σφαιρικῆς βάσεως καὶ αὐστηρῶς καθέτων χειλέων, κοσμουμένη ἐσωτερικῶς καὶ ἐξωτερικῶς δι' ἐνιαίου καστανοῦ πρὸς τὸ ἐρυθρὸν βερνικίου. Διάμ. 0,125 μ. ὕψ. 0,06. Πηλὸς ὁμοιος πρὸς τῶν προηγουμένων.

Κάτω δεξιᾷ. Μέγα μέρος κύλικος ἐπὶ βάσεως κωδωνοσχήμου· ἐξωτερικῶς καλύπτεται ὑπὸ ἐνιαίου ἐρυθροῦ χρώματος πλὴν τῆς μεταξὺ τῶν λαβῶν ζώνης καὶ τῆς ἀποκλι-



Εἰκ. 8. Κύλικες τοῦ ἔκτου π. Χ. αἰῶνος ἐκ τοῦ ἄνθρου τῆς Ἡρακλείδας.

νούσης στεφάνης. Ἐσωτερικῶς ζῶναι ὁμοιόχρωμοι καὶ περὶ τὸ κέντρον ἐγγεγραμμένους κύκλος. Πηλὸς ὁ αὐτὸς διάμ. 0,12 μ. ὕψ. 0,075 μ. Ὅμοια πρὸς τὰ ἄνω ἀγγεῖα δημοσιεύομεν προσεχῶς ἐκ τοῦ Ἱεροῦ τῆς Καβάλας ἐν τῇ ΑΕ 1938 πρβ. τὰ ἐκ Καλαμίτσας ΠΑΕ 1938 σ. 35 εἰκ. 8. Δυνάμεθα πιθανῶς ἐκ τῶν ἀνασκαφῶν τῆς Ὀλύμπου, τῶν εὐρημάτων τῆς Καβάλας καὶ τῶν ἐκ Θάσου ἀδημοσιεύτων εἰσεῖτι νὰ συμπεράνωμεν ὅτι εἶναι ἐντόπια Μακεδονικὰ προϊόντα κατὰ τὰ ὑποδείγματα τῶν ἀδιακοσμητῶν Ἴωνικῶν κυλικῶν. Ἡ ἡλικία τῶν ἀγγείων τούτων εἶναι τὸ πολὺ τὸ τέλος τοῦ 5' π. Χ. αἰῶνος.

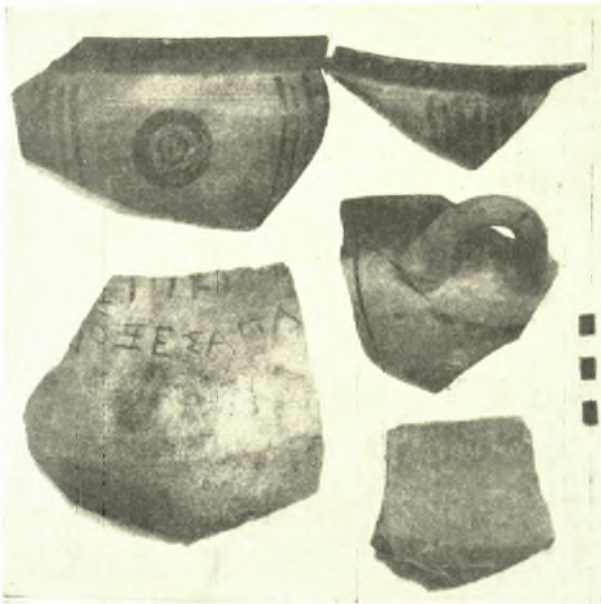
Εἰκ. 9. Τρία μεγάλα μέρη σκύφων μετὰ γεωμετρικῆς διακοσμῆσεως, ἐξ ἐναλλὰξ καθέτων γραμμῶν καὶ συγκεντρικῶν κύκλων· πηλὸς σκληρὸς φέρων μαρμαρυγίαν, ἐσωτερικῶς ἐρυθρὸν ἐνιαῖον βερνίκι καὶ ἐξωτερικῶς τὸν περιγραφέντα διάκοσμον ἐπὶ τῆς ὀχι ὁμαλῆς ἐπιφανείας τῶν τοιχωμάτων του. Πρβ. Καλαμίτσας ΠΑΕ 1935, σ. 34 εἰκ. 8. 1936, σ. 75 εἰκ. 3. Ὅμοιον ἀκέραιον ἀγγεῖον ἐξ ἀνασκαφῶν Ἀκροποτάμου ΠΑΕ 1938, σ. 104. Ὡσαύτως ἐξ Ὀλύμπου καὶ Θάσου πολλά. 5' π. Χ. αἰῶνος.

Δύο ὄστρακα ὤμων ὀξυπυθμένων ἀμφορέων φέροντα χαράγματα. Ὁ πηλὸς ἀμφοτέρων περιέχει μαρμαρυγίαν, τύπος γραμμάτων Δ' π. Χ. αἰῶνος, ὕψ. 0,010-0,015 μ. Ἐπὶ τοῦ πρώτου πρὸς τὰ ἀριστερὰ τῆς εἰκόνος ἀναγινώσκομεν

|ΕΡΙΚΙ| |πιθανὸν ἐπὶ Κίμ[ωνος]

|ΔΟΞΕΣΑΠΑ| |ἐ]δοξε Σαπα[ίους];

Πιθανὸν νὰ ἔχωμεν τὸ ὄνομα Θρακικῆς φυλῆς τοποθετουμένης ἐντεῦθεν τοῦ Νέστου. (Collart Philippes σ. 196 κέξ. πίν. XXVIII RE τόμ. VIA σ. 407 (Lenk). Ἐπὶ τοῦ δευτέρου ὄστράκου δυστυχῶς ἀκόμη ὀλιγώτερα γράμματα σφύζονται μεταξύ τῶν



Εἰκ. 9. Ὅστρακα σκύφων καὶ ὀξυπυθμένων ἀμφορέων ἐκ τοῦ ἄντρου τῆς Ἑρακλειτσας.

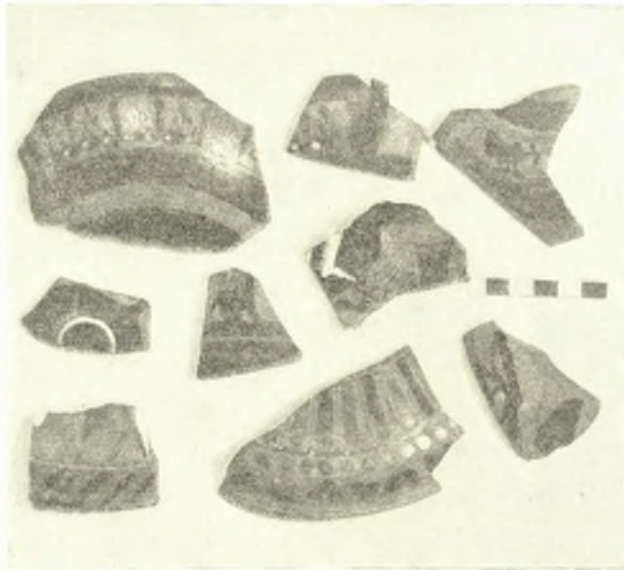
ὁποῖον μόνον ὁ σύνδεσμος καὶ ἀναγνωρίζεται. Ὑψ. τῶν γραμμάτων 0,020 μ. Χαράγματα ὑπάρχουν καὶ εἰς πολλὰ ἄλλα ὄστρακα, κυρίως μελαμβαφεῖς ἢ ἐρυθροῦς πυθμένας ἀγγείων ἀλλ' ἄνευ νοήματος λ. χ. ἐπὶ πυθμένος κύλικος ΚΛΕ. ἐπὶ πυθμένος πελίκης (;) ΗΙΒ. ἐπὶ πυθμένος σκύφου ΑΥΤ. Ἐπὶ δύο πυθμένων κανθάρων Η καὶ ἐπὶ ἄλλου Δ'· ἐπὶ χείλους σκύφου Ω· ἐπὶ πυθμένος πινακίου ΕΙ· ἐπὶ χείλους πρὸχου ἀβάφου ΠΛ· ἐπὶ τοιχωμάτων σκύφου μελαμβοφούς |ΙΜΦΛΙ| πιθανὸν [Ν]ΥΜΦΑΙ[Σ].

Εἰκ. 10. Ἄνω. Ὅστρακα μελανομόρφων μικρογραφικῶν Ἀττικῶν κυλικῶν τοῦ τέλους τοῦ ἔκτου π. Χ. αἰῶνος (Kleinmeisterschalen). JHS (52) 1932 σ. 189 «Horal bandcups». Διὰ τὸ τρίτον κατὰ σειρὰν πρβ. JHS (52) 1932 σ. 63 εἰκ. 6 ἀριθ. 79 πίν. II 21. 24. (540)-530 π. Χ. Ὑρε).¹ Τεμάχιον ὀφθαλμοφόρου κύλικος (Augenschale), καὶ

¹ Ὑπὸ τοῦ Ὑρε τὰ ἀγγεῖα ταῦτα χρονολογοῦνται κάπως ἀρχαιότερον, ἐνῶ καὶ μέχρι τῶν ἀρχῶν τοῦ Ε' π. Χ. αἰῶνος κατέρχονται.

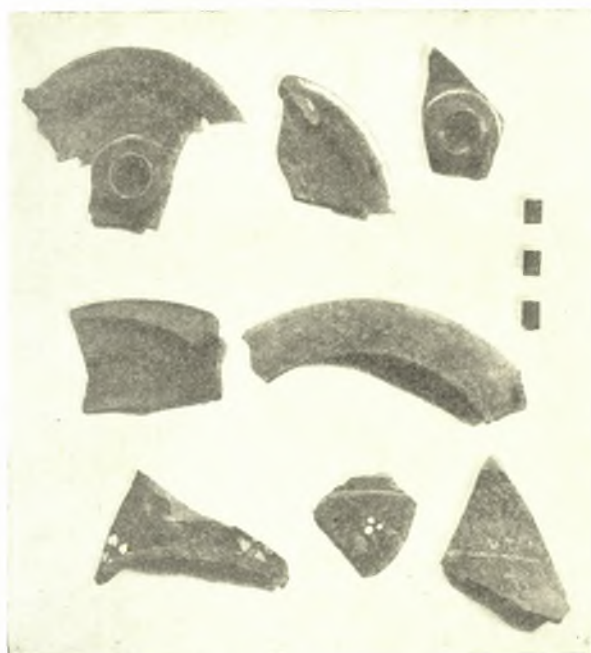
μελανομόρφου σκύφου, δύο ἐρυθρόμορφα δοστρακα ἐκ τῶν ὁποίων τὸ ἓν σφίξει παράστασιν καθήμενης γυναικὸς καὶ φερούσης ἔνδυμα πλουσίας πτυχώσεως τὸ δὲ ἄλλο τὰ κάτω ἄκρα ἐφήβου. Δύο τεμάχια ποματίων Ἰωνικῶν μετ' ἑναλλάξ ἐπιθέτων λευκῶν καὶ ἰωδῶν χρωμάτων. Πηλὸς φαίος. Μέλαν χρῶμα φθίμου ἐλαίας· Ἀρχαῖκοι χρόνοι.

Εἰκ. 11. Ἄνω καὶ μέσον. Θραύσματα λύχνων τύπου Καλαμίτσας (ΠΑΕ 1935 σ. 37 εἰκ. 8) ἔκτου π. Χ. αἰῶνος, χρησιμοποιηθέντων ἢ πρὸς φωτισμὸν τοῦ σπηλαίου κατὰ τὰς ἐκεῖσε τελουμένας ἐορτὰς ἢ ἀνατεθέντων ταῖς Νύμφαις. Λύχνοι εὐρέθησαν εἰς πολλὰ σπήλαια - Νυμφαῖα RE ἔ. ἄ. 1557 Abschn. 30. Κάτω. Τρία ἐκ τῶν ἑλληνιστικῶν δοστράκων τοῦ σπηλαίου κοσμούμενα διὰ λευκῶν ἐπιθέτων φύλλων καὶ καρπῶν κισσοῦ.



Εἰκ. 10. Διάφορα δοστρακα ἐκ τοῦ ἄντρου τῆς Ἡρακλείτσας.

γ'. Ἐπιγραφὰὶ καὶ ἄλλα ἐκ λίθου εὐρήματα. 1) Μαρμαρίνον ἐνεπίγραφον τετράπλευρον βῆθρον εὐρεθὲν ἐπὶ τῆς ἐπιφανείας τῆς ἐπιχώσεως τοῦ θαλάμου Β εἰς τὸ σημεῖον Ε 1 τῆς εἰκόνης 2 καὶ ἀφειδὲν ἐν τῷ σπηλαίῳ διότι δυσκόλως μεταφέρεται ἐκεῖθεν (εἰκ. 12). Διαστάσεις 0,62×0,45×0,22 μ. Ἐπὶ τῆς ἄνω ἐπιφανείας του φέρει τόρμον σχήματος ἀκανόνιστου τραπεζίου διὰ τὴν ἐνσφίγησιν τῆς πλίνθου τοῦ ἐλλείποντος μαρμαρίνου ἀγάλματος. Διαστάσεις τοῦ τόρμου 0,35×0,40 μ. βάρους 0,05 μ. Ἡ ἄνω ἐπιφάνεια τοῦ βῆθρου, ἢ πρόσοψις καὶ αἱ δύο στεναὶ πλευραὶ εἶναι ἐξεργασμέναι, ἢ ὀπισθία καὶ κάτω εἶναι ἄδρα. Ἐκεῖτο ἄρα πρὸς τινὰ ἄκραν ἢ φυσικὴν κόγχην τοῦ σπηλαίου. Αἱ διάφοροι ἔδραι τοῦ βῆθρου καὶ κυρίως τῆς ἐνεπιγράφου προσόψεώς του εἶναι ἀποκεκρουμέναι. Ἐπὶ τῆς προσόψεως πεντάστιχος ἀναθη-

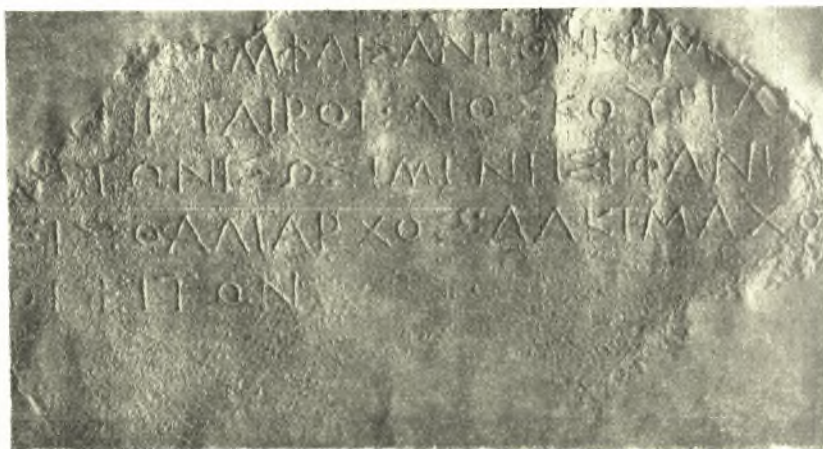


Εἰκ. 11. Θραύσματα λύχνων καὶ Ἑλληνιστικά ὄστρακα ἐκ τοῦ ἄντρου τῆς Ἡρακλείτσας.



Εἰκ. 12. Τὸ ἐνεπιγραφὸν βᾶθρον τοῦ ἄντρου τῶν Νυμφῶν τῆς Ἡρακλείτσας.

ματική ἐπιγραφή. Ὑψος γραμμῶν 0,015 μ. 0,020 μ. Διάστιχον 0,015 μ., δια-
γραμμάτιον 0,010 μ. Τριπλαῖ ἢ διπλαῖ καθέτως τοποθετημένοι στιγμαὶ χωρίζουν
τὰ κύρια ὀνόματα τῶν ἀναθετῶν. Τύπος γραμμῶν καλῶν χρόνων Ω ἢ ⊖ ⊙ κε
(εἰκ. 13), τέλος Δ' π. Χ. αἰῶνος πρβ. ἐπιγραφὴν Καβάλας ΑΕ 1936 σ. 34 εἰκ. 50.



Εἰκ. 13. Τὸ ἔκτυπον τῆς ἐπιγραφῆς τοῦ βάθρου εἰκ. 12.

[Ν]ΥΜΦΑΙΣ ΑΝΕΘΗΚΕΜ[Ε ὁ δεῖνα]
[καὶ οἱ] ΕΤΑΙΡΟΙ: ΔΙΟΣΚΟΥΡΙΔ[ΗΣ]
[ΣΤΡ]ΑΤΩΝ: ΣΩΣΙΜΕΝΗΣ: ΦΑΝΙ[Σ]
[Σ]ΩΣΙΣ: ΘΑΛΙΑΡΧΟΣ: ΑΛΚΙΜΑΧΟΣ [...]
[Η]ΡΟΓΕΙΤΩΝ

Διοσκουρίδης: IG XII 8, 263, 12. 355, 27.

Στράτων: IG XII 8, 299, 20. 314, 1.

Σωσιμένης: Fick. Die griechischeu Personennamen σ. 260.

Φάνης: IG XII 7, 422, 10. 424, 9. 451. Fick ἔ. ἀ. σ. 273.

Σώσις: IG VIII 425 β. Hoffmann, Die Makedonen ihre Sprache... σ. 203. Fick ἔ. ἀ. σ. 260.

Θαλιάρχος: IG XII 9, 787. Fick ἔ. ἀ. σ. 139.

Ἀλκίμαχος: IG XII 8, 287, 17. 291, 15. 298, 20. 354, 32. Fick ἔ. ἀ. σ. 53.

Ἡρογείτων: Fick ἔ. ἀ. σ. 84.

Πιθανὸν ἢ ἐν τῇ ἀρχῇ τῆς ἐπιγραφῆς φθορὰ τοῦ λίθου νὰ ἐστέρησεν
ἡμᾶς τοῦ συνήθους τοπικοῦ ἐπιθέτου τῶν ἐν τῷ σπηλαίῳ λατρευομένων
Νυμφῶν, δὲν ἀποκλείεται ὁμως καὶ νὰ μὴ ὑπῆρχε τοιοῦτόν τι (πρβ. Παν-
σανίαν V, 15, 6 «βωμὸς Νυμφῶν, ὃς Ἀκμηνὰς καλοῦσιν» V, 5, 11 «ἐν τῷ
Σαμιακῷ σπηλαίῳ καλούμενον Ἀνιγρίδων Νυμφῶν». IX, 3, 9 «Νυμφῶν

ἄντρον Κιθαιρωνίδων» X 32, 7, «Κωρυκίων εἶναι ἱερὸν Νυμφῶν καὶ Πανός» I, 31, 4, «βωμὸς Ἰσημνίδων Νυμφῶν» VI, 22, 7 «Ἰωνίδες Νύμφαι» IX, 34, 4 «Λειβηθρίων Νυμφῶν» I, 40, 1 «Σιθνίδων Νυμφῶν». Στράβωνα IX, 410 X, 471 «τῶν Λειβηθρίδων Νυμφῶν ἄντρον» X, 472-475 «Νύμφας Καβειρίδας τρεῖς» πρβ. Δήλου «Νύμφαι Πυρρακιδῶν» BCH 1929 σ. 173. Μινοίδες Délos V 114 ἐξ. Κασταλίδες Θεόκρ. 7, 148. Πηγασιδὲς Myth. Lex. III, 1726. Δικταῖαι. Καλλίμ. ὕμν. I, 47. Ἰδαῖαι Εὐρ. Ἐλ. 1324. Πausan. X, 127. Πηλιάδες Ἄπολλ. Ρόδ. I, 550 κλπ. PW, RE Bd. XVII σ. 1527 κέξ (Herter). Ἐν Μακεδονίᾳ αἱ Νύμφαι καλοῦνται «Θουρίδες» (Bäge de Macedonum sacris σ. 121).

Περὶ τῶν ἐπιθέτων τῶν Νυμφῶν ὡς καὶ τῆς λατρείας τῶν ἐν Θράκῃ βλπ. G. Cazarow PW RE λ. Thrake (Religion). Herter ἔ. ἄ. 1544 καὶ M. Ἀποστολίδην Θρακικά V σ. 55. Νύμφαι Ἀγχιαλεῖαι, Βουρδαπηναί, Νύμφαι Αἴμου, Νύμφαι Κυρῖαι ἢ ἔνθει Βιστόνιαι Νύμφαι καὶ Οἰαγρίδες Ἐπιτάφ. Βίωνος 17-18, σχετιζόμεναι μετὰ τῆς περιφερείας Καβάλας.

Ἡ δοτικὴ Νύμφαις χαρακτηρίζει τὸν προορισμὸν καὶ τῶν ἄλλων ἐν τῷ σπηλαίῳ εὐρημάτων ὡς ἀναθημάτων εἰς τὰς Νύμφας προσθέτει δὲ εἰς τὰ ἐν Ἑλλάδι γνωστὰ μέχρι σήμερον νυμφαῖα ἄντρα καὶ τὸ παρὰ τὴν Ν. Ἡρακλείσαν (Κωρύκιον ἄντρον Ν. Παπαδάκης Ἀρχ. Δελτ. VI, 1920-1 σ. 149. Βάρης AJA VIII 1903 σ. 263 ἐξ. Πανός AE 1900 σ. 38, 1901 σ. 32 (Σκιάς). Ρωμαῖος AE 1905 σ. 91 ἐξ. 1906, 89. Ὁρλάνδος, Πισὰ Κορινθίας Arch. Anzeiger 1934, 194. Ὅσσης καὶ Φαρσάλου AE 1919, 48, καὶ RE ἔ. ἄ. Abschn. 32 Kultstätten. Τὸ νέον βορειότερον τῶν ἐν Ἑλλάδι σπηλαίων ἔχει ἰδιαιτέραν σημασίαν ὡς εὐρισκόμενον γεωγραφικῶς εἰς τὴν σημερινὴν ἀνατολικὴν Μακεδονίαν, τὴν κατ' ἀρχαίους Θράκην καὶ μάλιστα ὑπὸ τὸ πλοῦσιον εἰς μύθους Παγγαῖον ὄρος. εἶναι δὲ γνωστὸν ἐκ τοῦ Στράβωνος IX 410, καὶ X, 471 ὅτι καὶ τῶν Ἐλικωνιάδων Νυμφῶν καὶ τῶν Λειβηθρίδων ἡ λατρεία ἦτο Θρακικῆς καταγωγῆς («ἐνταῦθα Ἐλικῶνι ἐστὶν τότε τῶν Μουσῶν ἱερὸν καὶ ἡ Ἴππου κρήνη καὶ τὸ τῶν Λειβηθρίδων Νυμφῶν ἄντρον· ἐξ οὗ τεκμαίρουτ' ἂν τις Θρακίας εἶναι τοὺς τὸν Ἐλικῶνα ταῖς Μούσαις καθιέρωσαντας, οἳ καὶ τὴν Πιερίδα καὶ τὸ Λεῖβηθρον καὶ τὴν Πίμπλειαν ταῖς αὐταῖς θεαῖς ἀνέδειξαν» «τόν τε Ἐλικῶνα καθιέρωσαν ταῖς Μούσαις Θρακίαις οἳ τὴν Βοιωτίαν ἐποικίσαντες, οἵπερ καὶ τὸ Λειβηθριάδων Νυμφῶν ἄντρον καθιέρωσαν, Πιερία γὰρ καὶ Ὀλυμπος καὶ Πίμπλα καὶ Λεῖβηθρα τὸ πῦλαι ἦν Θράκια χωρία καὶ ὄρη, νῦν δ' ἔχουσι Μακεδόνες» πρβ. Πausan. IX - 29, 2'). Καὶ τῶν Μακεδονικῶν Θουρίδων Νυμφῶν ἡ καταγωγὴ εἶναι Θρακικῆ, ἂν ἀποβλέψῃ τις εἰς τὸ δεύτερον συνθετικὸν τοῦ Θρακικοῦ ἐπιθέτου τοῦ Διὸς Σβελοσύρδου, Σβεροσύρδου (Bäge ἔ. ἄ. 121. Seure Rev. ét. gr. XXVI, 248. Μπακαλάκης Θρακικά VI σ. 313. O. Hoffmann ἔ. ἄ. σ. 97 σημ. 132 ἄλλως ἄλλως ἐτυμολογεῖ, ἀλλὰ σχετίζει πάλιν τοῦτο πρὸς τὴν Θρακικὴν λατρείαν τοῦ Διονύσου).

Ἡ πληθώρα τῶν ἐκ τῆς Βουλγαρικῆς Θράκης εὐρημάτων καὶ ἱερῶν τῶν Νυμφῶν τῶν τελευταίων, ὡς ἐπὶ τὸ πλεῖστον, χρόνων τῆς ἀρχαιότητος, ἢ ἐν τῇ ἀνεξερευνητῷ Ἑλληνικῇ Θράκῃ μικρὰ ποσότης ἀναλόγων ἢ μᾶλλον πρώτων εὐρημάτων¹ ἐν συνδυασμῷ πρὸς τὰς ὡς ἄνω πληροφορίας τοῦ Στράβωνος πείθουσι πραγματικῶς περὶ τῆς ἀρχικῶς καθαρᾶς Θρακικῆς πρωτογόνου λατρείας τῶν πηγῶν καὶ τῶν ὁρέων² τὴν ὁποῖαν ἢ κατόπιν Ἑλληνικῆ θρησκευτικῆς λεπτότης ἐξύψωσεν εἰς χαριέσσας γλυπτὰς κόρας τοῦ ἐν Λούβρω ἀναφλύφου τοῦ πρυτανείου τῆς Θάσου.

Ἐλατρεύοντο ἐν τῷ σπηλαίῳ Ν. Ἡρακλείτσας αἱ Νύμφαι τιμώμεναι διὰ θυσιῶν καὶ συνεστιάσεων ἴσως, ὡς κατωτέρω θὰ φανῇ. Μαρτυρεῖται τοῦτο ὑπὸ τοῦ πλήθους τῆς τέφρας τῶν κεκαυμένων ὄστων καὶ τῶν θαλασσίων ὄστρέων. Δὲν ἀποκλείεται οἱ ἐκεῖσε μεταβαίνοντες νὰ ἐπίστευον καὶ εἰς τινὰ θεραπευτικὴν τῶν σταλαγμῶν καὶ τῶν ὑδάτων δύναμιν. (Πρβ. Στράβωνα VIII 376... τῶν Ἰωνιάδων Νυμφῶν ἱερὸν τῶν πεπιστευμένων θεραπεύειν νόσους τοῖς ὕδασι». Παιουσανίαν VI, 22, 7 «λουομένοις δὲ ἐν τῇ πηγῇ τοῦ ἱεροῦ τῶν Ἰωνιδῶν Νυμφῶν καμάτων τέ ἐστι καὶ ἀλγημάτων παντοίων ἰάματα» V, 5, 11 «σπήλαιον ἐν τῷ Σαμιακῷ καλούμενον τῶν Ἀνιγρίδων Νυμφῶν, ὅς δ' ἂν ἔχων ἀλφὸν ἢ λεύκην ἐς αὐτὸ ἐσέλθη, πρώτα μὲν ταῖς Νύμφαις εὔξασθαι καθέστηκεν αὐτῷ καὶ ὑποσχέσθαι θυσίαν ὀποιανδήποτε, μετὰ δὲ ἀποσμήχει τὰ νοσοῦντα τοῦ σώματος· διανοηξάμενος δὲ τὸν ποταμὸν ὄνειδος μὲν ἐκεῖνο κατέλιπεν ἐν τῷ ὕδατι αὐτοῦ ὃ δὲ ἕγιγες τε ἄνεισι καὶ ὁμόχρως. Βλ. RE ἔ. ἀ. σ. 1551 Abschn. 25 (Herter).

[καὶ οἱ] ἑταῖροι. Ἐκ τοῦ προτασσομένου τοῦ καταλόγου τῶν κυρίων ὀνομάτων τῶν συναναθεσάντων τὸ βᾶθρον καὶ τὸ ἄγαλμα προσηγορικῶς «οἱ ἑταῖροι» ἀγόμεθα εἰς τὸ συμπέρασμα ὅτι πρόκειται περὶ συλλατρευτῶν, συντροφῶν τῶν Νυμφῶν C. Poland Geschichte des griechischen Vereinswesens σ. 7 ὑπόσημ. καὶ σ. 574, B 449 - 450 «οἱ ἑταῖροι καὶ Σαββατισταὶ θεοῦ προνοία Σαββατιστοῦ συνηγμένοι» σ. 536 Nachtr. zu S 52 «οἱ συνήθεις φίλοι καὶ ἑταῖροι» Ziebarth, Das griechische Vereinswesen σ. 172.

2) Θραῦσμα λιθίνης ἐνεπιγράφου στήλης εὐρεθὲν κατὰ τὴν σκαφὴν τῆς ἐπιχώσεως τῆς κόγχης-σχισμῆς τοῦ βράχου E2 εἰκ. 6, ἀσβεστόλιθος. Ὑψος σφῆζόμενον 0,17 μ. πλάτος 0,20 μ. πάχος 0,07 μ.. Ἡ ἐνεπίγραφος ἐπιφάνεια καὶ αἱ δύο πλάγια στεναὶ πλευραὶ εἶναι ἐξειργασμέναι, ἢ ὀπισθία ἀδρά.

¹ Περὶ τῆς λατρείας τῶν Νυμφῶν ὑπὸ τῶν Βιστόνων Θρακῶν βλ. Bloch Myth. Lex. III 509, καὶ Ἐπιτάφ. Βίωνος (Μόσχου;) 18 RE ἔ. ἀ. σ. 1546.

² Ἡσιόδ. Θεογν. 130 (Γαῖα) γείνατο δι' οὐρεα μακρὰ θεᾶν χαριέντας ἐναύλους Νυμφέων, αἱ ναίουσιν ἂν οὐρεα βησσηέντα. 187 Νύμφας Μελίας καλέουσ' ἐπ' ἀπείρονα γαῖαν· καθ' ὁμωνυμίαν τῶν δένδρων, οἷς μυθικῶς ἔχαιρον ἐκεῖναι (Εὐστάθιος). Πρβ. Ἡσιόδου ἅπαντα ὑπὸ Καρόλου Σίττλ (Ζωγράφειος βιβλιοθήκη Γ') σ. 91 σημ. 187.

Σφύζονται ἕξ στίχοι τῆς ἐπιγραφῆς. Τὸ ἔλλειπον μέρος δὲν πρέπει νὰ τὸ φαντασθῶμεν καὶ πολὺ μέγα. Ὑψος γραμμῶν 0,010 - 0,014 μ., διάστιχον 0,05 μ., διαγραμμῆτιον 0,010 μ.. Στοιχηδόν. Τύπος γραμμῶν Δ' π. Χ. αἰῶνος (εἰκ. 14).



Εἰκ. 14. Τὸ ἔκτυπον τῆς ἐπιγραφῆς 2.

(vacat)

ΑΡΑΥΛ[ΟΣ]

ΣΥΝΠΟΤΑΙ

ΕΥΞΑΜ[Ε]ΝΟΙ

ΠΕΛΛΑΝ[Ω]

ΜΝΗΜΕΟΝ

ΕΘΗΚΑΝ

Φαίνεται ὅτι τοῦ ἐπιθέτου συμπόται προϋτάσσετο σειρά κυρίων ὀνομάτων ἐκ τῶν ὁποίων μόνον τὸ Ἄπαυλ[ος] ἐσώθη. Παρ' Ἡσυχίῳ κεῖται τὸ ἐπίθετον ἄπαυλος = ἀπόκοιτος. Τὸ κ. ὄνομα Ἄπαυλ[ος] τὸ πρῶτον ἀπαντᾷ ἐνταῦθα. πρβ. ὅμως τά: Ἀποικίας Αἰτωλῶς Fick ἔ. ἀ. σ. 63. καὶ Ἀποδήμιος. Τὸ ἐπίθετον συμπόται¹ ἐπιβεβαιώνει τὴν ὑπόθεσιν ὅτι ἐγένοντο ἐν τῷ σπηλαίῳ

¹ Εἰς Θρακικὴν ἐπιγραφὴν (Ziebarth ἔ. ἀ. σ. 50, 143, 14) ἀναφέρονται «συμποσιασαι θεοῦ Ἀσκληπιοῦ».

κοινὰ θυσίαι καὶ συνεστιάσεις, σχηματιζομένην καὶ ἐκ τοῦ μεγάλου ἀριθμοῦ τῶν ὀστῶν, ὀστρέων καὶ ὀστράκων ὀξυπυθμένων ἀμφορέων, ἐπὶ τῶν λαβῶν, τῶν ὁποίων ἀναγινώσκονται τὰ ἑξῆς τρία σφραγίσματα: [ΘΑΣ]ΙΩΝ ΑΡΙΣ[ΤΙΩΝΟΣ] ῥόπαλα δύο χιαστὶ εἰς τὸ μέσον, διαστάσεις σφρ. 0,032×0,025 μ.]ΣΠΥΛΛ[ΔΗΣ] ἄστακὸς ἀνάγλυφος· μῆκος σφραγίσματος 0,045 μ. Τὸ πλάτος του δὲν ἀπετυπώθη ὀλοκλήρως. ΘΑΣΙΩ || ΑΜΦΑΝΔ|Π|ΥΛΛΑΔΗΣ φαρέτρα καὶ τόξον ἀνάγλυφα· διαστάσεις σφραγίσματος 0,040 × 0,022 μ. Ἐπὶ μιᾶς ἄλλης λαβῆς ὑπάρχει μελανὴ ταινία στυλποῦ βερνικίου, πρβ. M. E. Lambrino, Les vases archaïques d'Histria σ. 119 εἰκ. 85, δύο δὲ ἄλλων τὰ σφραγίσματα δὲν ἀναγινώσκονται ὡς μὴ ἀποτυπωθέντα καλῶς.

Ἐκ τὴν ἀποψιν ταύτην ἴσως αἱ Νύμφαι νὰ σχετίζονται καὶ μὲ τὴν Διονυσιακὴν λατρείαν (πρβ. Ἀθήναιον Ε' 28). RE ἔ. ἀ. σ. 1556-1557-1568 διὰ τρικείμενα ἐπιγραφῆς Συρακουσῶν SGDI 3233· σ. 1573 διὰ τὴν λατρείαν τῶν Νυμφῶν καὶ Διονύσου).

Πελάνοφ εὐξάμενοι. Πέλανος ἦτο μῆγμα τι ἐξ ἀλεύρου, μέλιτος καὶ ἐλαίου προσφερόμενον τοῖς θεοῖς, ἀρκετὰ ὑγρὸν ὥστε νὰ δύναται νὰ χυθῆ (Τίμαιος σοφιστῆς λεξικὸν Πλατωνικὸν ἐκδ. Ruhnkens λ. Αἰσχύλ. ΧΟ. 92 Εὐριπ. ἀποσπ. 904), καιόμενον ἐπὶ τοῦ βωμοῦ (Εὐρ. Ἴων 707. Πausanias H 2, 3). Σουΐδας πέλανοι, πέμματα ἐκ παιπάλης, τοῦτέστιν ἀλεύρου λεπτοτέρου εἰς θυσίαν ἐπιτήδεια, καρποὶ μέλιτι δεδευμένοι. Διονύσιος θραξ «θεοῖς ἀπαρχαί τινες». Wilamowitz Glaube der Hellenen I σ. 287.

Πέλανος ἐλέγγο καὶ ὁ τῷ μάντει διδόμενος μισθὸς ὀβολὸς κατὰ Σουΐδαν. Ἐὰν κεῖται ἐν τῇ ἐπιγραφῇ ἡ λέξις ὑπὸ τὴν τελευταίαν ταύτην σημασίαν τότε πρέπει νὰ δεχθῶμεν ὅτι ἐμαντεύοντο εἰς τὸ σπήλαιον (πρβ. Πausanias XI 3, 9 Κιθαιρωνίδων Νυμφῶν ἐστὶν ἄντρον, σφραγίδιον μὲν ὀνομαζόμενον μαντεύσθαι δε τὰς Νύμφας τὸ ἀρχαῖον αὐτόθι ἔχει λόγος. Διὰ προσφορὰς μέλιτος, κυκεῶνος, καρπῶν, ἀνθέων κλπ. ταῖς Νύμφαις βλ. RE ἔ. ἀ. σ. 1556, διὰ μαντείας καὶ νυμφοληψίας σ. 1552 Abschn. 26 (Herter) περὶ τῆς σημασίας τῆς λέξεως πελάνου ἐξ ἐπιγραφῶν βλ. Herwerden Lex. Graecum Suppl. λ. πέλανος. Πλείονα ἐν AE 1910, 12 σημ. 2 (Γ. Οἰκονόμος)).

3) Τμήμα περιφερείας μαρμαρίνης στρογγυλῆς τραπέζης ἢ περιρραντηρίου. Διάμετρος ± 0,50 μ. Πάχος κατὰ τὴν περιφέρειαν 0,05 μ. ἐπιφάνεια λεία πανταχόθεν. Ἐξωτερικῶς ταινία ἐγχάρακτος, ἐσωτερικῶς ἐλαφρῶς κοίλη ἐπιφάνεια. Ἐπὶ τῆς στεφάνης ὑπῆρχεν ἐπιγραφή τῆς ὁποίας δυστυχῶς μόνον πέντε γράμματα ἐσώθησαν τύπου καλῶν χρόνων. Ὑψος γραμμάτων 0,020 μ.]ΝΤΩΣΙ[.

4) Τεμάχιον μικροῦ βάρου ἀγαματίου ἐκ δύο συνανηκόντων θραυσμάτων· τὰ τεμάχια εὐρέθησαν εἰς δύο διάφορα ἀπέχοντα ἀλλήλων σημεῖα τοῦ σπηλαίου. Ἀσβεστόλιθος. Μῆκος 0,27 μ. Ὑψος 0,7 μ. Ὑπῆρχον ἄρα ἐν

τῶ σπηλαίῳ διάφορα μικρότερα μαρμάρινα ἀγαλμάτια ἀνατεθειμένα ἕως εἰς τινὰς φυσικὰς κόγχας τῶν τοιχωμάτων του.

5) Μακρόστενον δίκην ὀρθοστάτου τετράπλευρον βᾶθρον (;), φέρον ὡσαύτως ἐπὶ τῆς ἄνω ἐπιφανείας του τόρμον. Διαστάσεις $0,050 \times 0,32 \mu. \times 0,32$ Τόρμον $0,18 \times 0,20 \mu.$ καὶ βάθος $0,08 \mu.$ Ἐγκατελείφθη ἐν τῶ σπηλαίῳ.

6) Ἐκ τῶν διαφορῶν ἐπὶ τῆς ἐπιφανείας τῆς ἐπιχώσεως τοῦ θαλάμου Β κατακειμένων ἐξεργασμένων λίθων, ἐκ τῶν ὁποίων φαίνεται ὅτι καὶ τεχνητῆ, κτιστῆ, διαρρυθμισίς ἐγένετο ἐν τῶ σπηλαίῳ, ἰδιαιτέρας μνείας εἶναι μαρμαρίνη πλάξ τετράπλευρος, φέρουσα εἰς τὸ κέντρον τετράπλευρον τορμίσκον. Πλήν τῆς κάτω ἐπιφανείας τῆς αἰ ἄλλαι πλευραὶ εἶναι ἐξεργασμέναι. Διαστάσεις τοῦ λίθου $0,50 \times 0,51 \times 0,17 \mu.$ Ἴσως νὰ ἔφερον ἐπ' αὐτῆς ἀνάθημά τι.

Τὴν ἀπόκρημνον καὶ ἐπιβλητικὴν ἄκρην, ἐπὶ τῆς ὁποίας ἀνοίγεται τὸ ἄντρον τῶν Νυμφῶν, περιέπλεον οἱ ἀρχαῖοι ταξιδεύοντες, εἴτε ἐκ Θάσου πρὸς τὴν παραλίαν τοῦ Συμβόλου, ὅπου τόσαι ἀποικίαι τῆς νήσου ἀπὸ τῶν ἀρχαιοτάτων χρόνων ἐκείντο, εἴτε ἀπὸ τὴν μίαν πρὸς τὴν ἄλλην τῶν πόλεων ἐκείνων. Καὶ πεζοποροῦντες ἀκόμη διὰ μέσου τῶν τόσον γραφικῶν ὅσον καὶ εὐφόρων αὐλώνων καὶ χαραδρῶν ἐλάμβανον ἀφορμὴν ἐξ αὐτοψίας νὰ θαυμάσουν τὴν ἐπιβλητικὴν φύσιν τὴν πρὸς τὴν ὁποίαν λατρείαν των ἐτοποθέτησαν ἐν τῶ παρὰ τὴν Ἡρακλείτσαν, ἥδη εἰς τοὺς Νεολιθικοὺς κατοίκους τῆς χώρας γνωρίμω, ἄντρον.

Γ. Ἐρευναι ἐν τῇ Βιβλίᾳ. Ἡ μελέτη τοῦ ἄντρον τῶν Νυμφῶν τῆς Ν. Ἡρακλείτσας ἐγένετο ἀφορμὴ νὰ εὐρευνήσωμεν συστηματικώτερον τὴν ἀπὸ Καλαμίτσας μέχρι Γαληψοῦ¹ περιοχὴν τοῦ Συμβόλου, τὴν ὁποίαν καὶ προηγουμένως πολλακίς διετρεξάμεν.

Ἐκ τῆς ἐρεῦνης ταύτης ἐξήχθη τὸ γενικὸν προτασσόμενον συμπέρασμα ὅτι ἐκτὸς τῶν μεγαλυτέρων συγκροτημάτων, τῶν πόλεων, αἵτινες ἀναφέρονται ὑπὸ τῶν ἀρχαίων πηγῶν καὶ τὰς ὁποίας προσπαθοῦν νὰ ταυτίσουν οἱ σύγχρονοι ἐρευνηταί, ὑπῆρχον εἰς ὄλους τοὺς αὐλώνας καὶ τὰς μικρὰς καλλιεργησίμους ἐκτάσεις τῶν κρασπέδων τοῦ Συμβόλου Ὅρους ἀγροικίαι ἀκριβῶς ὅπως καὶ σήμερον. Διὰ τὴν ἀσφάλειαν τῶν ἀγροικιῶν ἐκείνων καὶ τῶν ἐκ τῆς παραλίας πρὸς τὴν κοιλάδα τῆς Πιερίας διὰ φαραγγῶν καὶ χαραδρῶν ἀναγκαίων ὁδῶν ὑπῆρχον, ὅπου αἱ συγκεκολλημέναι πόλεις ἀπείχον πολὺ, μεμονωμένοι πύργοι.

Εἰς τὸν σημερινὸν συνοικισμὸν Σύμβολον (τ. Παλῆὸ Τσιφλίκι) καὶ εἰς τὸ κτῆμα Ἀποστόλου Χαραλαμπίδου εὐρέθησαν εἰς διανοιχθεῖσαν τάφρον ἐκτὸς διαφορῶν τοίχων ληνὸς ἐκ γρανίτου λίθου, διάφορα ἀγγεῖα καὶ ὄστρακα,

¹ Τὰς περὶ τῆς πόλεως ταύτης παρατηρήσεις ἡμῶν ἀπὸ κοινοῦ μετὰ τοῦ καθηγητοῦ κ. Γ. Ε. Μυλωνᾶ δημοσιεύομεν προσεχῶς εἰς τὴν ΑΕ 1938.

θραύσματα ἀμφορέων, ἐξ ὧν ἰδιαίτερας προσοχῆς εἶναι πῆλινον χωνίον καθ' ὅλα ὅμοιον πρὸς τὰ σύγχρονα μετάλλια. Ἐντὸς γραφικῆς χαράδρας τοῦ ἰδίου συνοικισμοῦ ὑπάρχει λιθόκτιστον ἀρχαῖον φρέαρ περὶ δὲ τὴν οἰκίαν τοῦ Γ. Ἀδαμοπούλου καὶ παλαιοχριστιανικὰ ἀρχιτεκτονικὰ μέλη εὐρέθησαν. Οἱ χωρικοὶ πάντοτε ἀνευρίσκουν νομίσματα διαφόρων ἐποχῶν.

Ἀγροικῶν ἐρείπια ὑπάρχουν ὡσαύτως εἰς τὴν μικρὰν πεδιάδα τῆς Ἡρακλείτσας, ὅπου οἱ χωρικοὶ μεταξὺ ἄλλων ἀνευρίσκουν ἀγνῦθας. Εἰς τὸν ἀγρὸν τοῦ ἱερέως Μιχαὴλ Θεοδωρίδου φαίνεται ὅτι ὑπῆρχον ἀρχαῖαι θέρμαι. Τὴν μικρὰν πεδιάδα τῆς Ἡρακλείτσας διαρρέει κατὰ ΒΔ χεῖμαρος ὀνομαζόμενος τουρκοσιτὶ *sıcak deré*. Ἡ διὰ τοῦ χεῖμαρρου τούτου πρὸς τὴν Ἐλευθερούπολιν (Πιράβι) ἀτραπὸς συνανιᾷ κατὰ τὰς ὑψηλοτέρας κορυφὰς (ὕψόμετρον 200 μ.) δύο μαρμαρίνους πύργους. Ἐκ τούτων ὁ δεξιὰ τῷ ἀνερχομένῳ εἶναι ἰσοδομικός, ἐκ δόμων Θωσίου μαρμάρου. Οἱ δόμοι εἶναι καλῶς ἐξεργασμένοι μὲ ἀναθιρώσεις, ὑποταίνιας καὶ ἀδρὰν τὴν ἐξωτερικὴν ἐπιγάνειαν (νυφωτήν *rusticam*). Οἱ γωνιαῖοι φέρουν συνδέσμους καὶ εἶναι ὑπερμεγέθεις 1,40×0,62×0,40 μ. Τεχνικὴ καὶ ἐμφάνις τῶν πλευρῶν τοῦ πύργου εἶναι ὁμοία πρὸς τὴν τοῦ περιβόλου τῆς πόλεως Φιλίππων Δ' π. Χ. αἰῶνος. Διαστάσεις τοῦ πύργου 18×15 μ.

Ὁ ἀριστερὰ τῷ ἀνερχομένῳ πύργος κεῖται ἐπὶ ὑψηλοτέρας πωσ κορυφῆς, εἶναι περισσότερον κατεστραμμένος, αἱ ὀλίγα δὲ θεμελιώσεις του παρουσιάζουν ὄψιν πολυγωνικὴν. Εἶναι κατεσκευασμένοι ἐκ διαφόρων ἐντοπιῶν ἀσβεστολίθων καὶ κάπου διὰ μαρμαρίων πελεκητῶν δόμων. Αἱ ὀλικαὶ διαστάσεις τοῦ δευτέρου τούτου πύργου εἶναι ἀσαφεῖς. Εἶναι ἐνδεχόμενον μεταξὺ τῶν δύο πύργων νὰ διήρχετο ἀρχαῖα τις ὁδὸς πρὸς τὰς ὑψηλοτέρας κορυφὰς τοῦ Συμβόλου καὶ τὴν Πιερίαν. Ἡ θέσις δεσπάζει τῶν πέριξ.

Ἐκεῖθεν τοῦ ὄρειου ὄγκου τῆς Ἡρακλείτσας, ἐφ' οὗ τὸ ἄντρον τῶν Νυμφῶν, ἀνοίγεται ὁ μέγας φυσικὸς λιμὴν τῶν Ἐλευθερῶν εἰς τὸ βάθος τοῦ ὁποίου εὐρίσκειται ἡ Νέα Πέραμος. Τὸ ἀριστερὸν σκέλος τοῦ κυκλικοῦ λιμένος τῶν Ἐλευθερῶν ἀποτελεῖται ἀπὸ ἐναλλὰξ γραφικὸς λόφους καὶ ἀμμώδεις ἰσθμούς. Ἐκ τῶν λόφων τούτων ὁ εἰς ὀνομάζεται ὡς γνωστὸν Καλὲ-Τσιφλικ ἐκ τοῦ ἐπ' αὐτοῦ ὑψομένου Βυζαντινοῦ φρουρίου, τὸ ὁποῖον τελευταίως ὁ P. Collart Philippes 84 κῆξ. ταυτίζει μὲ τὴν Ἀνακτορόπολιν τῶν Βυζαντινῶν. Ὁ λόφος οὗτος εἶναι ὁ τρίτος κατὰ σειρὰν, ὁ δὲ πρὸ αὐτοῦ ἰσθμὸς φέρει εἰσέτι τὸ ὄνομα φρεγαδοπήδημα=ὄλκος. Ἐπὶ τοῦ τετάρτου λόφου καὶ ΝΔ τοῦ Βυζαντινοῦ φρουρίου διακρίνονται διὰ μέσου τῆς πλουσίας εἰς θάμνους καὶ πρίνους βλαστήσεως τὰ τείχη μιᾶς ἄλλης ἀρχαιοτέρας πόλεως, πιθανὸν τῆς Οἰσύμης (εἰκ. 1).

Τοὺς ἀλλεπαλλήλους καὶ πιθανὸν διαφόρων ἐποχῶν ἐκ γρανίτου πολυγωνικοὺς καὶ ἰσοδομικοὺς ἀναλημματικοὺς τοίχους τοὺς κειμένους ἐπὶ τοῦ

λόφου ἐκείνου ἐπεσκέφθημεν κατὰ καιροῦς, δημοσιεύομεν δὲ ἐνταῦθα δύο παλαιότερας φωτογραφίας τοῦ ἀνατολικοῦ τετραπλεύρου πύργου καὶ τῆς δυτικῆς πλευρᾶς τοῦ ἐπὶ τῆς κορυφῆς τοῦ λόφου τετραπλεύρου μεγάλου ποδίου κτηρίου τινὸς ἢ ἀναλημματικοῦ τοίχου. Ἡ θαυμασία κατεργασία τῶν δόμων τοῦ γρανίτου εἶναι μεγάλης ὁμολογουμένως ἐπιμελείας διὰ τὸ τόσον σκληρὸν ὕλικόν. Ὁ λόφος οὗτος δεσπόζει τῶν πέριξ καὶ εὐλόγως ἔπρεπε νὰ ταυτισθῇ μὲ μίαν ἀπὸ τὰς ἀρχαίας παραλιακὰς πόλεις. Ὁ μεταξὺ τῶν ΒΑ πλευρῶν τοῦ λόφου καὶ τῶν πρὸς τὸ βυζαντινὸν φρούριον λαχονοκῆπων χῶρος, ὅπου προφανῶς θὰ ἦτο ἡ κάτω πόλις καὶ ἡ ἐμπορικὴ αὐτῆς ζωὴ, εἶναι πλήρης ὀστράκων καὶ θραυσμάτων ὀξυπυθμένων ἀμφορέων. Οἱ πρό-



Εἰκ. 1. Ἀνατολικὸς τετράπλευρος πύργος τῆς Οἰσύμης.

ποδες τοῦ δυτικώτερον τῆς ἀκροπόλεως κειμένου πέμπτου λόφου εἶναι πλήρεις τάφων σεσυλημένων ὑπὸ τῶν χωρικῶν. Εἶναι σχεδὸν ὅλοι κιβωτόσχημοι, ἐκ πλακῶν γρανίτου καὶ ἐνίοτε μετὰ μαρμαρίνων καλυμμάτων (εἰκ. 2). Ἀφοῦ τὸ περὶ τῆς τέως ἀτατίστου πόλεως τῆς κειμένης εἰς τὸ σημεῖον ἐκεῖνο ἐνδιαφέρον ἡμῶν προέλαβεν ὁ συνάδελφος κ. Collart ἔ. ἀ. σ. 68, προτείνων τὸν ταυτισμὸν τῆς μετὰ τῆς ἀρχαίας Οἰσύμης, ἐνομίσαμεν ἐφέτος καλὸν νὰ προβῶμεν τοῦλάχιστον εἰς μικρὰν σκαφικὴν ἔρευναν ἐσωτερικῶς τοῦ σημείου τοῦ περιβόλου τοῦ πίνακος XVIII, 1 Philippes.

Ἐκ τῆς τάφρου ἐκείνης μήκους 8 μέτρων καὶ πλάτους 2, βάθους δὲ μόλις 0,50 μ. διὰ τὸ πτωχὸν τῆς ἐπιχώσεως προέρχονται διάφορα μελαμβαφῆ ὄστρακα, μικροσκοπικὰ μὲν ἀλλὰ ἀσφαλῶς ἐξ ἐρυθρομόρφων ἀγγείων, στόμιον Κορινθιακοῦ ἀρυβάλλου καὶ τὸ ἐν τῇ εἰκόνι 3 παρατεθειμένον θραῦσμα ἐλικοσχῆμου λαβῆς κρατήρος (Voluten — Krater), κοσμουμένης δι' ἰωδῶν καὶ μελανῶν χρωμάτων (O. Broneer Excavations on the North Slope of the Acropolis 1937 Hesperia VII, 2, 1938 σ. 192 εἰκ. 28, ἀρ. 1019). Ἐκτὸς

τούτων ἐν τῇ τάφρῳ εὐρέθησαν ἕξ ὄτα ἐσφραγισμένα ἀμφορέων δῶρυπιμέ-
νων, τοῦ εἴδους δηλαδὴ τοῦ χαρακτηρίζοντος ὀλόκληρον σχεδὸν τὴν ἀπέναντι



Εἰκ. 2. Τοῖχος ἐπὶ τῆς κορυφῆς τῆς ἀκροπόλεως τῆς Οἰούμης.



Εἰκ. 3. Ἐλικόσχημος λαβὴ κρατήρος καὶ σφράγισμα
λαβῆς ἀμφορέως Οἰσυμαίων ἐκ τάφρου τῆς Οἰούμης.

τῆς Θάσου παραλίαν, καὶ μικρὸν χάλκινον νόμισμα Θασίων, φέρον ἐφ' ἑνὸς
τόξον, ἀμφορέα, ῥόπαλον ἐπιγραφὴν ΘΑΣΙΩΝ καὶ μονόγραμμά τι, ἐφ' ἑτέρου
δὲ κεφαλὴν Ἡρακλέους Δ' π. Χ. αἰών.

Ἐν ἐκ τῶν ἀνωτέρω σφραγισμάτων τῶν ἀμφορέων¹ ἔχει ἰδιαιτέραν σημασίαν διὰ τὴν ἐν λόγῳ πόλιν, διότι ἐπ' αὐτοῦ σαφῶς καὶ καθαρῶς ἀναγινώσκωμεν ΟΙΣΥΜΑΙΩΝ ΠΑΝΤΙΜ[ΟΥ] ἢ [ΟΣ] ἄροτρον ἀνάγλυφον εἰς τὸ μέσον. Διαστάσεις σφραγίδος 0,038 × 0,021 μ. τύπος γραμμάτων Δ' π. X. αἰῶνος (εἶκ. 3). Ὁ πηλὸς τοῦ ἀγγείου εἶναι ἐρυθρὸς, ἀκάθαρτος, πλήρης ἄμμου καὶ μαρμαρυγίου. Ἐντόπιος. Βεβαίως τὸ σφράγισμα δὲν ἐπιβεβαιώνει ἀδιασέιπτος τὸν ταυτισμὸν τῆς πόλεως, ἀλλὰ πρῶτον μὲν αὐξάνει τὰς ἐξ εὐρημάτων περὶ τῆς πόλεως ἐκείνης ὀλίγας γνώσεις μας καὶ δευτέρον συμβάλλει εἰς τὴν γνώσιν τοῦ ἐξαγωγικοῦ τῆς ἐμπορίου. Ἐφ' ὅσον δὲ ἡ πόλις ἀναφέρεται ὑπὸ τῶν ἀρχαίων² ὡς κειμένη ἐν τῇ χώρᾳ Βιβλίᾳ ἢ Βιβλίνῃ³, τῆς ὁποίας ὁ οἶνος

¹ Ἐκ τῶν ἄλλων λαβῶν αἱ μὲν δύο φέρουν ἐν συμπλέγματι τὰ γράμματα ΣΕΥΔ ἢ τρίτη τὴν γενικὴν Θασίαν, τῶν δὲ δύο ἄλλων τὰ σφραγίσματα εἶναι ὅπως ἐφθαρμένα.

² Ἡ ἀρχαιότερα μνεία τῆς πόλεως παρ' Ὀμήρῳ Θ', 304 ὡς πατριδος τῆς Κασσιανείρας εἶναι Αἰσούμη. Θουκυδ. IV 107, ... Γαληψὸς οὐ πολλῶ ὕστερον καὶ Οἰσύμη εἰσὶ δὲ αὐτὰ Θασίων ἀποικίαι. Διόδ. XI 68, 4 τῶν δὲ πλησιωχῶρων πόλεων ... ἐν αἷς ἦσαν ἀξιολογώτατοι Οἰσούμη καὶ Γαληψὸς ἀμφοτέραι Θασίων ἀποικίαι. Προσεγγώρησεν το 424 π. X. τῷ Βρασιίδα. Σκυλ. 67 (Müller, Geogr. Gr. Min. I, 545 εἰσὶ δὲ ἐν Θρακῇ πόλεις Ἑλληνίδες αἱ δὲ Ἀμφίπολις, Φάγγης, Γαληψὸς, Οἰσούμη, καὶ ἄλλα ἐμπόρια Θασίων. Πτολ. γεωγρ. III, 12, 7. Ἐν τῷ Στρυμονικῷ κόλπῳ Ἡδωνίδος παραλίον Νεάπολις ... Οἰσούμη ... Στρυμόνος ἐκβολαί. Plin. N. Hist. IV, 11 § 42: ... a meridie Aegaeum mare, in ora a Strymone Apollonia, Oesyra, Neapolis, Damos, ... Mesti amnis ostium. Ἡ πόλις ἐπὶ Φιλίππου μετωνομάσθη Ἡμαθία Σκῆνμος Περγη 656 (Müller ἔ. ἀ. σ. 221) μετ' Ἀμφίπολιν δὲ ἡ πρότερον Οἰσούμη πόλις Θασίων γενομένη, μετὰ δὲ ταῦτα Μακεδόνων ἀπὸ τῆς Μακέσσης Ἡμαθίας τε λεγομένη ἐξῆς Νέα πόλις ἐστὶ καὶ νῆσος Θάσος. Τὸ πρῶτον ὁμοῦς ὄνομα τῆς πόλεως ἐξικολουθεῖ νὰ ὑφίσταται εἰς δύο ἐπιγραφὰς τῶν Δελφῶν τῶν ἐτῶν 220-175 π. X. SGDI II, 2600, 2580, 76 Παρά T. Lín. XLIII, 7, 10 καὶ XLIV 49, 56 ἀναφέρεται ὡς Emathia. Στράβων Γεωγρ. VII, 329 ἀπόσπ 11 ὅτι Ἡμαθία ἐκαλεῖτο πρότερον ἢ νῦν Μακεδονία. ἦν καὶ πόλις Ἡμαθία πρὸς θαλάσση. Στέφ. Βυζ. λ. Οἰσούμη πόλις Μακεδονίας. Θουκυδίδης τετάρτη ἢ νῦν Ἡμαθία. Τὸ ἐθνικόν. Οἰσυμῆος ταύτην Ὀμηρος ἔφη Αἰσούμην. Ὁ ἴδιος λ. Ἡμαθία πόλις καὶ χωρίον Ἐφορος παρ' Ἀρποκρ. λ. Οἰσούμη. Τὰ σχόλια εἰς Πτολ. Γεωγρ. III, 12, 7 (Müller 406) Οἰσούμη ἢ Ἀνακτρούπολις = Ἀνακτροπόλις (I. Κατακουζηνός IV, 17 ὅστις ταυτίζει ταύτην πρὸς τὴν Ἡΐονα βλ. M. Δήμητρα Γεωγραφίαν σ. 557. Collart Philippes σ. 82 ἐξ

³ Οὕτω ἐκαλεῖτο ἢ ἀπὸ Καλαμίτσας (Αντισάρας) μέχρι τῶν Ἐλευθερῶν χώρα τῶν προπόδων τοῦ Συμβόλου Στέφ. Βυζ. λ. Βιβλίνη Χώρα Θυάκις. Ἀπὸ ταύτης. ὁ βιβλίνος οἶνος. Ἀθήναιος I, 31 α. FHG IV, 339 ἀπόσπ 6. Ἀρμενίδας δὲ τῆς Θυάκις φησὶν εἶναι χώραν τὴν Βιβλίαν, ἣν Ἀντισάρην καὶ Οἰσούμην προσαγορευθῆναι, ὅπου σαφῆς συμφορμὸς τῶν ὀνομάτων τῶν πόλεων καὶ τοῦ τῆς χώρας ἐν τῇ ὁποίᾳ ἔκειντο. Ἐπίσκοπος παρ' Ἡσυχίῳ βιβλίνα ὄρη, βιβλίνας, βιβλίνας ποταμὸς Νάξου Μεγ. Ἐτυμ. σ. 197. 39. Βιβλίνη ἐκαλεῖτο καὶ εἶδος ἀμπέλου, Ἴππυς παρ' Ἀθην. I, 31. Ἀχιλλεὺς Τάτιος 2. 2 Ἡσιόδου Ἔργα καὶ Ἡμέραι 589 βιβλίνας οἶνος ἐκδ. Ζωγραφείου βιβλιοθήκης Γ' Κ. Σίττλ. σ. 289 σημ. 589. Ἀθήναιος I, 31 α (F. C. G. 321 ἀπόσπ. 7) Θεόκρ. Εἰδύλλ. 14, 15 βιβλίον εὐώδη τετῶρων ἐτέων. Εὐρ Ἴων 1195, ἀνώνυμος κωμικὸς Μεγ. Ἐτυμ. 197, 32. Collart ἔ. ἀ. σ. 89.

ἦτο περίφημος κατὰ τὴν ἀρχαιότητα, ἀντικρούζομεν ἐπὶ τέλος μετὰ χαρᾶς τὸ πρῶτον σφράγισμα, τὸ ὁποῖον ἀμιλλᾶται εἰς μοναδικότητα πρὸς τὸ μόνον ὡσαύτως μέχρι σήμερον γνωστὸν χάλκινον νόμισμα τῆς πόλεως, ἐφ' οὗ ἡ ἐπιγραφὴ [O] ΣΥΜΑΙΩΝ ¹.

Ἄς ἐλπίσωμεν ὅτι τὰ μελλοντικὰ εὐρήματα θὰ εἶναι πλουσιώτερα καὶ διαφωτιστικώτερα.

ΓΕΩΡΓΙΟΣ ΜΠΑΚΑΛΑΚΗΣ

¹ Head Hist. num⁷ σ. 892. Collart ἔ. ἀ. σ. 85 πίν. XXIII 6.