

## 5. ΕΡΕΥΝΑΙ ΕΝ ΔΥΤΙΚΗΙ ΜΑΚΕΔΟΝΙΑΙ

Κατὰ τὸ θέρος τοῦ 1938 ἠρεύνησα εἰς διάφορα σημεῖα τῆς Δυτικῆς Μακεδονίας μεταξὺ Τσοτυλίου καὶ Καστορίας.

**Σαράντα Γκορτσές** (Προβ. ΠΑΕ 1935, 47). Παρὰ τὴν παλαιὰν ἀνασκαφὴν τῆς προϊστορικῆς κώμης ἐν τῷ αὐτῷ ἀγρῷ ἀνεῦρον μόνον συντηρημένους ὑπὸ τοῦ ἀρότρου πίθους καὶ τινὰ ἀρχαῖα συντρίμματα ὡς καὶ ἐσκληρωμένην ὑπὸ πυρὸς γῆν ἐκ ξυλοπλέκτων καλυβῶν.

Περαιτέρω παρὰ τὴν ἀμαξιτὸν ἐν τῇ γειτονίᾳ εὔρον δύο τάφους ἄνευ ἀγγείων. Ὁ εἷς, ἔχων τὴν κεφαλὴν τοῦ νεκροῦ εἰς τὸ δυτικὸν ἄκρον, περιεῖχε πολλὰς χαλκᾶς διπλᾶς περόνας (ΑΕ 1927-8, 64, 108 ἔξ. Payne *Necrocorinthia* 1931, σ. 217 εἰκ. 98 bis ἔξ Αἰγίου *Jahreshefte* 1902, 212. Waldstein, *Argina Heraeum* II, pl. XLII ἔξ. LXXX. Thiersch παρὰ Furtwängler *Aegina* 404 πίν. 115. *The Sanctuary of Artemis Orthia* 257. πίν. 180 ἀριθ. 23, 24. 186 ἀριθ. 2, 3. πίν. 194 ἀριθ. 28-32. *Olympia* IV, pl. XXV), κρίκους σιδηροῦς, σιδηροῦν μαχαίριον τεθραυσμένον. Τὰ κτερίσματα πάντα σποράδην κατὰ τὸ στήθος.

Ὁ ἕτερος τάφος (ἡ κεφαλὴ τοῦ νεκροῦ εἰς τὸ ΝΑ ἄκρον) περιεῖχεν ἔξ χαλκᾶς διπλᾶς περόνας, ὧν μίαν ἐξηρητημένην ἔξ ἀλύσεως κρικωτῆς χαλκῆς, τέσσαρας ψηφίδας μελαίνας ὡς ἔξ ὑάλου, δύο «τορευτάς» χαλκᾶς, μίαν ἔξ ὀστρέου θαλασσίου, μίαν ἐπιμήκη ἐσχισμένην (ὡς ἔξ ἔλεφαντοστοῦ), μίαν ὡς ἔξ ἠλέκτρον, βῶλον σιδηροῦν μεγαλύτερον τῶν ψηφίδων, δύο σιδηρεᾶς περόνας τεθραυσμένας, πολλὰ πλακίδια ἔλεφάντινα κυκλικά ἔχοντα ὀπὴν πρὸς τὸ κέντρον, ἓνα δακτύλιον χαλκοῦν ἔλασματώδη ἢ συρματερόν καὶ ἐν περιβραχιόνιον χαλκοῦν. Ὁ δακτύλιος παρὰ τὴν κεφαλὴν, τᾶλλα κατὰ τὴν ἀγκάλην καὶ τοὺς πόδας.

Περαιτέρω πρὸς τὴν **Περιστέραν** (Μαρτίσσι Προβ. ΠΑΕ 1935, 50) κατὰ τὴν θέσιν Σταυρὸς εὔρομεν 4 τάφους ἄνευ κτερισμάτων.

Παρὰ τὸ ἐγγὺς χωρίον **Ἀηδονοχώρι** εἰς θέσιν Καρακάση (δεξ. πλευρὰ τῆς ἀμαξιτοῦ πρὸς Νεάπολιν) εὔρον τάφον περιέχοντα πολλὰ ὀστᾶ, σκύφον Μεγαρικὸν ἄρτιον, πινάκιον, νόμισμα Θεσσαλονίκης, μαχαίριον σιδηροῦν μετ' ὀστεινῆς λαβῆς, πόρπην χαλκῆν μετ' δύο βελόνας καὶ θραύσματα ἄλλου ἀγγείου μετ' λαβὴν.

**Νεάπολις** (Λιαψίστι). Ἐν τῇ περιοχῇ τῆς κομποπόλεως ταύτης εὔρομεν ἓνα τάφον ἀκτέριστον. Ὁ νεκρὸς ἐκτάδην, ἡ κεφαλὴ εἰς τὸ Α ἄκρον. Ἐν ἑτέρῳ τάφῳ βεβλαμμένῳ ὑπὸ τοῦ ἀρότρου, ἡ κεφαλὴ ὡσαύτως εἰς τὸ Α ἄκρον. Κτερίσμα δ' ἦν λάγηνος στρογγύλη μόνωτος καὶ τινὰ θραύσματα ἐρυθροῦ Μεγαρικοῦ σκύφου. Ἐν τρίτῳ τάφῳ κατὰ τὴν θέσιν Σπαχταλῶν (= ἔς τοῦ Σπάχου τ' ἄλωνι) ἦσαν κτερίσματα νόμισμα χαλκοῦν (ἵππος βόσκων),

ἀγγείων δίωτον ἀβαφῆς ἐρυθρωπὸν τεθραυσμένον, σκύφος ὀλίγον ὑψηλότερος τῶν μεγαρικῶν καὶ πόρπη μὲ δύο βελόνας ὡς ἡ τοῦ Ἀηδονοχωρίου, ἐν τῇ περιοχῇ τοῦ ὁποίου κεῖται ἡ θέσις Σπαχταλῶνι.

Ἐν Ἀηδονοχωρίῳ ἐδόθη ἡμῖν καὶ ῥαμφόστομον ἄρτιον ἀλλ' ἐξεσμένον πρὸς καθαρισμόν.

**Πλατανιά** (Μπομποῦσι). Τὸ χωρίον ἀποτελεῖται ἐκ δύο συνοικιῶν, αἵτινες εἶναι δημιουργήματα τῆς οἰκείας ἐκατέρᾳ πλουσίας κρήνης. Χωρίζονται διὰ ῥεύματος. Ὑπέρκειται ὁ λόφος Προφήτης Ἡλίας ἐνθα εὔρομεν λείψανα Μυκηναϊκοῦ τάφου σφύζοντος ὀλίγα ὄσα καὶ θραύσματα Μυκηναϊκοῦ ἐπισηάκτου ἀγγείου. Τὸ σχῆμα τοῦ τάφου ἀδιάγνωστον.

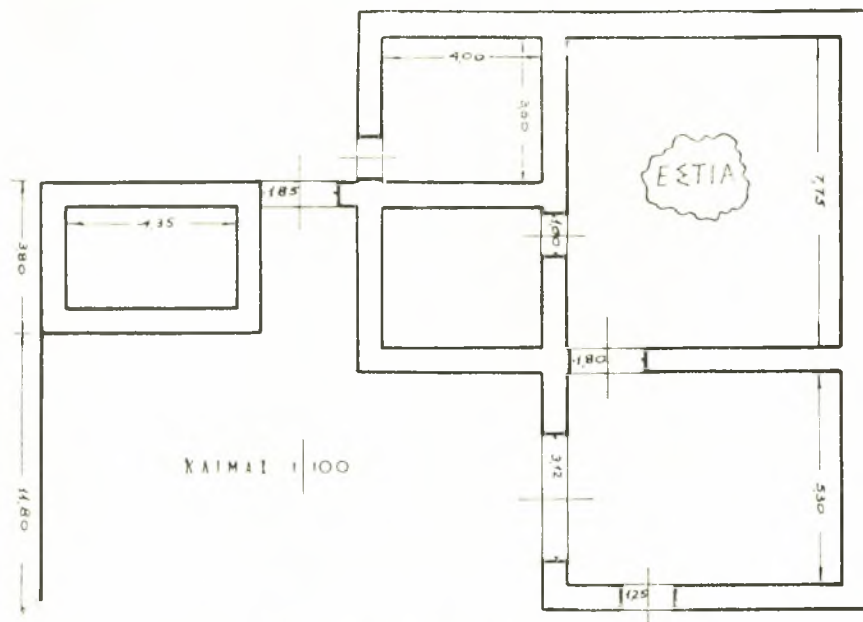
Ἄλλὰ καὶ ἄλλοι νεώτεροι τάφοι ἐνταῦθα. Εἰς κεκαυμένους ἄνευ κτερισμάτων. Ἐτερος περιεῖχεν ἐν χαλκοῦν βαθῷ ἀγγείον ἀλλ' ἔχον ὀριζοντίαν λαβὴν τηγανίου προσπεφυκυῖαν εἰς τὸ χεῖλος καὶ ἔχουσαν ἐκατέρωθεν τοῦ ἄκρου τῆς ἀνὰ μίαν κεφαλὴν νήσσης. Περὶ τὴν κοιλίαν γραμμικαὶ ζῶναι. Ὁ πυθμὴν ἀπεσπασμένος. Προσέτι εὐρέθη αὐτόθι κρατεροειδῆς ἐρυθρὸν Μεγαρικὸν μετ' ἐκτύπων εἰκόνων, κάνθαρος μέλας «τορευτός» καὶ Μεγαρικοῦ θραύσματα μετ' ἐκτύπων ὀστρέων· ὑπὸ τὸν λόφον ἐν ἀγρῷ κειμένῳ μεταξὺ δύο ὁδῶν, ὧν ἡ μία ἄγει εἰς Μπομποῦσι ἡ δ' ἄλλη ἀριστερά, κεῖνται πολλοὶ εἰργασμένοι λίθοι, τινὲς φέροντες καὶ κυμάτιον· ὅμοιοι λίθοι ἔξ εὐρηναὶ εἰς τὸν κῆπον τοῦ Κυριακοῦ Δικηγορίδου, εἰς δὲ καὶ ἐνεπίγραφος δηλῶν, ὅτι τὸ σύνολον οἰκοδόμημα ἦτο ἴσως μνημεῖον «ἐξόχου» τινὸς ἀνδρός.

Παρὰ τὸ Μπομποῦσι ἀνέσκαψεν ὁ Heurtley προϊστορικὴν κώμην ζήσασαν καὶ ἔπειτα (Annual of the British School at Athens XXVIII, 1926-7, σ. 158 ἔξ. Prehist. Macedonia 40 ἔξ. κ. ἄ.).

**Ὀρεστικὸν Ἄργος**<sup>1</sup> (Χρούπιστα). Παρὰ τὴν νῦν κωμόπολιν εἶναι τὸ Ἐρημοχώρι ἢ Ἀρμενοχώρι (τὸ ὄνομα ἐκ τῆς βοτάνης ἀρμένιον) ἦτοι ὁ πεδινὸς ἐρειπιῶν πόλεως τετειχομένης ἐπὶ τῆς ἀριστερᾶς ὀχθῆς τοῦ Ἀλιάκμονος. Τὸ τεῖχος τῆς πόλεως ἦτο ἀσβεστόκτιστον, κατεστράφη δὲ ὑπὸ τῶν λιθαγωγούντων κατοίκων τοῦ Ὀρεστικοῦ Ἄργους, ὥστε τῶρα ἡ γραμμὴ αὐτοῦ διακρίνεται ἢ ἐκ τῶν βαθῶν κοιλωμάτων, ἅτινα παρήχθησαν ἐκ τῆς λιθαγωγίας ἢ ἐκ τῶν ἀσβεστωμάτων, ἅτινα περιχυθέντα κατέστησαν τὴν γῆν λευκάζουσαν. Ἡ ἔξ Ἄργους ἐρχομένη ὁδός, ὅταν φθάσῃ εἰς τὴν γραμμὴν τοῦ τείχους, γίνεται βαθεῖα, ὅπερ δηλοῖ τὴν προαιώνιον χρῆσιν τῆς, χωρίζεται δὲ εἰς δύο βραχίονας, ὧν ὁ εἰς ἄγει εἰς τὸ χωρίον Μανιάκου. Ὁ βαθὺς βραχίων προφανῶς διήρχετο διὰ τῆς πύλης τοῦ τείχους.

<sup>1</sup> Πρακτικῶς τὸ ὄνομα Ἄργος Ὀρεστικὸν εἶναι δύσχρηστον, ἀφ' οὗ μάλιστα ὑπάρχει καὶ τὸ Ἀργολικὸν Ἄργος. Ἴσως ἡ κωμόπολις ἔδει νὰ λέγηται Ἀργέοσι ἦτοι κατὰ τὸ Μακεδονικὸν ὄνομα τοῦ λαοῦ ἢ τῶν κατοίκων. Οὕτω θὰ ἦτο μονολεκτικόν, εὐχρηστον καὶ ἀσύγχυτον.

**Οἰκία.** Ἄριστὰ τῆς συμβολῆς ταύτης εἰς ἀπόστασιν 20 μ. περίπου ἀνεσκάφημεν ἐντὸς τοῦ ἀγροῦ τοῦ Ἀγαμέμνονος Β. Καραγεωργίου μέγα μέρος ἀσβεστοκίστου οἰκίας (εἰκ. 1), ἧς τὰ δωμάτια ἔχουσι διαστάσ. α' 3.70×4. β' 7×7, 75. γ' 3.70×4. δ' 7×5,30. Ἡ οἰκία ἦτο μονόροφος, αἱ δὲ κέραμοι τῆς στέγης ἐκάλυπτον ὡς στρώμα τὴν πεπατημένην γῆν τοῦ δαπέδου. Ἐν τῷ μέσῳ τοῦ μεγίστου δωματίου ἦτο ἐστία. Ἐν τούτῳ τῷ δωματίῳ εὔρομεν 6 νομίσματα βυζαντινά, ὧν δύο εἶναι Ἀναστασίου τοῦ Β', τέσσαρα δὲ



Εἰκ. 1. Κάτοψις οἰκίας τῆς Διοκλητιανουπόλεως.

ἐφθαρμένα τοῦ δ' αἰ. μ. Χ. Προσέτι εὔρομεν ἐν ἀνθέμιον ἐξ ἀσβεστοκονίας (εἰκ. 2) καὶ τεμάχιον κεράμου φωταγωγοῦ, ἐχούσης πρὸς τοῦτο ἔντεχνον ὀπὴν, ἧς τὰ χεῖλη εἶναι ἀνάπλαστα, ὥστε νὰ μὴ εἰσέρχεται ἡ βροχὴ. Εὔρομεν προσέτι τεμάχιον πίσης, χαλκὴν πόρπην ζώνης πενιχροῦς, ὕαλου μικρὰ λεπτὰ θραύσματα, ὁστὰ ζῶων. Τὰ βαθύτερα στρώματα τῆς γῆς εἶναι παρθένα.

Ἄλλαι τρεῖς οἰκίαι, ὧν τὰ ἐρεῖπια ἠρευνήσαμεν ἀτελῶς, ἦσαν διὰ λίθων καὶ πηλοῦ ἐκτισμένα ἀνευ ἀσβέστου. Πιστεύω ὅτι τὰ ὑψηλότερα μέρη τῶν τοίχων ἦσαν ἐξ ὤμων πλίνθων.

Ἐν ὅμῳς κτίσμα ἦτο μεγαλοπρεπές, ἂν κρίνωμεν ἐκ μεγάλου ὑπερθύρου ἢ ἐπιστυλίου, ὅπερ ἀπόκειται περαιτέρω που ἐντὸς τοῦ περιβόλου τῆς πόλεως, εἶναι δὲ κεκοσμημένον διὰ πλουσίων κυματίων καὶ ἀνθεμίων καὶ πλοχοῦ ἐν

φυλλάδει ταινία. Ὅμοιως μεγάλοι λίθοι ὑπάρχουσι καὶ ἐν τῇ πόλει μετακομισθέντες ἐξ Ἀρμενοχωρίου καὶ ἀπωτέρωθεν, εἰς δὲ προερχόμενος ἐκ κτιστοῦ «τάφου», ὡς λέγεται, ἔφερε τὴν ἐπιγραφὴν, ἣτις ἐδημοσιεύθη ἐν Ἀθηνᾶ 1913 σ. 440, καὶ ἣτις παραληφθεῖσα ὑπὸ ἀξιωματικοῦ ἀπώλετο. Αὕτη ἀναφέρει τὸ «κοινὸν τῶν Ὁρεσιῶν» καὶ ἐπειδὴ ἐκρίθη, ὅτι ἀπόφασις τοῦ Κοινοῦ καὶ ἴδρυμα ἀνεγερθὲν ὑπὸ τοῦ Κοινοῦ πρὸς τιμὴν τοῦ Τιβερίου Κλαυδίου Καίσαρος ἔπρεπε νὰ εἶναι ἐν τῇ πρωτεύουσῃ τῶν Ὁρεσιῶν, τῷ Ὁρεστικῷ Ἄργει, διὰ τοῦτο ἡ γειτονικὴ Χρούπιστα μετωνομάσθη Ὁρεστικὸν Ἄργος.



Εἰκ. 2. Ἄργος Ὁρεστικὸν ἀνθέμιον ἀσβέστινον.

Ἄλλ' ἐγὼ κατὰ τὰς ἀνασκαφὰς καὶ τὰς ἐντὸς τοῦ περιβόλου ἐρεῦνας μου οὐδὲν ἀρχαῖον ὄστρακον εὔρω οὐδαμοῦ, οὐδὲν terra sigillata, οὐδὲν Μεγαρικόν, οὐδὲν προϊστορικόν, ἅτινα εἶναι τὰ συνηθέστατα ἐν Μακεδονίᾳ. Μόνον Βυζαντινά! Διὰ τοῦτο νομίζω, ὅτι δὲν εἶναι ὀρθὴ ἡ γνώμη, ὅτι ἐπὶ τῆς θέσεως τοῦ Ὁρεστικῷ Ἄργους ἐκτίσθη ἡ Διοκλητιανούπολις (Βυζ. καὶ Νεοελλ. Χρονικά 1932, 55 ἔξ.), ἀλλ' ὅτι ὁ Διοκλητιανὸς ἔκτισεν ἐν ἐλευθέρῳ τόπῳ τὴν ἐπώνυμον πόλιν πεδινήν καὶ εὐέφοδον, ὡς λέγει ὁ Προκόπιος, τὸ δὲ Ἄργος θὰ ἔκειτο περαιτέρω πρὸς τὴν ἀκρόμην δὲν γνωρίζομεν ποῦ ἀκριβῶς.

**Τάφοι.** Τὸ τεῖχος περιέβαλλε τὴν πόλιν καὶ πρὸς τὸν ποταμόν. Ἐξω δὲ τοῦ τεύχους ἐπὶ τῆς πρὸς Ν ὑπολοίπου ταινίας τοῦ μαλακοῦ βράχου ἦσαν ἀνοικτοὶ 15 περίπου τάφοι λαξευτοὶ καὶ ἔχοντες ἐν μικροτέραις διαστάσεσι τὸ σχῆμα τῶν Μυκηναϊκῶν θαλαμοειδῶν, ἦτοι ἀποτελούμενοι ἐκ δρόμου, στομίου κλειομένου διὰ πλακῶς καὶ θαλάμου (εἰκ. 3), ὅστις ἐνίοτε ἔχει κόγχην τινὰ εἰς τινὰ παρεϊάν (πρὸς ἐναπόθεσιν λύχνου ἢ κανδήλας), ἢ κλίνην ἣτοι ὑψηλότερον μέρος τοῦ δαπέδου (πρὸς ἀπόθεσιν νεκρῶν), ἢ αὐλάκα ἐν τῇ προσεκβολῇ τοῦ δρόμου εἰς μικρὸν ἢ μέγα μέρος τοῦ μήκους τοῦ θαλάμου, ἔχουσαν δὲ βάθος καὶ πλάτος περίπου 0.30 μ., ἴσως πρὸς συλλογὴν τῶν διεισδυνόντων ὑδάτων.

Ἐν τῇ σειρᾷ τούτων τῶν τάφων ἔσκαψα καὶ ἐγὼ ἑτέρους τέσσαρας, θὰ ὑπάρχωσι δὲ ἐν συνεχείᾳ καὶ ἄλλοι. Ἡ ἐργασία τῆς λαξεύσεως τοῦ βράχου ἦτο ἐπιμελής, ὄχι ὅμως καὶ ἡ ἀπόκλεισις τοῦ στομίου: τοῦτο ἐκλείετο ἢ διὰ τεμαχιῶν πλακῶν ἢ διὰ πλακῶς συμπληρωθείσης κατὰ τὰ ἄκρα. Ἐντὸς τῶν τάφων ἦσαν πολλοὶ νεκροὶ (μέχρι καὶ 15) φύρδην μίγδην (εἰκ. 4). Εἰς τὸν γ

εἰς σκελετὸς ἐπὶ τῆς κλίνης. Εἰς πάντας ὑπῆρχε πυθμὴν ἐνὸς ἢ πλείονων πηλίνων κοινῶν ἀγγείων μετ' ἀνθρώκων καὶ τέφρας ἐκ θυμιάσεων πιθανῶς.

Αἱ κυρίως διαστάσεις τῶν τεσσάρων τάφων εἶναι αἱ ἑξῆς:

	α	β	γ	δ
πλάτος δρόμου	1.10	1.35	1.00	0.66 - 1.20
πλάτος στομίου	0.57	0.66	0.74-0.58	0.57 - 0.46
πάχος παραστάδος στομίου	0.57	0.62	κλιμακοῦται-0.12	0.46
μῆκος πλευρᾶς θαλάμου ἀντικρὺ τῆς εἰσόδου	1.50	2.20	1.72	2.30
μῆκος καθέτου πλευρᾶς	1.10	2.05	2.12	2.10
μέγα ὕψος τοῦ θαλάμου	0.85	1.00(+30)	1.46	1.00(+30)
πλάτος τῆς ἐν μέσῳ αὐλακος		0.30		0.30
βάθος αὐλακος		0.27		0.30
ὕψος κλίνης			0.66	
πλάτος κλίνης			1.00	

Ὁ θάλαμος δ εἶναι 0.58 βαθύτερος τοῦ δρόμου.

Ὁ θάλαμος β εἶναι 0.20 βαθύτερος τοῦ δρόμου.

Εἰς τὸν α εὐρέθη χαλκοῦν νόμισμα.

Εἰς τὸν β εὐρέθη χαλκοῦς κρίκος δακτύλιος, ὡσαύτως δὲ εἰς τὸν δ.

Εἰς τὸν γ εὐρέθη ζεῦγος ἐνωτίων χαλκῶν καὶ καρφία σιδηρᾶ.

Εἰς τινὰ ἄλλον τάφον, ὃν ἀνέσκαψεν ὁ χωρικός Β. Μ. Κατσέλλας ἰδιοκτῆτης τοῦ αὐτόθι ἀγροῦ, εὐρέθη λύχνος (εἰκ. 5) φέρων ἀνάπλαστον Ἐρωτα, ὅστις δηλοῖ, ὅτι οἱ ταφέντες δὲν ἦσαν χριστιανοί, ἅφ' οὗ μάλιστα οὔτε πρότερον οὔτε κατὰ τὴν ἰδικήν μου ἀνασκαφὴν εὐρέθη που σταυρός τις ἐνταῦθα. Ὁ Κατσέλλας ἐν ἄλλῳ ἀγρῷ του μακρὰν τοῦ ποταμοῦ ὑψηλοτέρῳ δίκην ἀκροπόλεως, ἐντὸς τοῦ περιβόλου τῆς Διοκλητιανουπόλεως εὗρε καὶ μικρὸν χαλκοῦν ἀγαλμάτιον (εἰκ. 6) δηλοῦν ὡσαύτως, ὅτι οἱ κάτοικοι

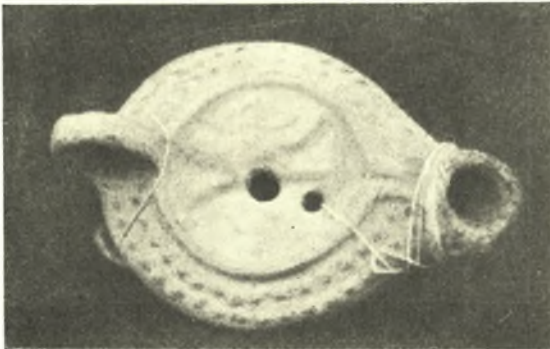


Εἰκ. 3. Στόμιον τάφου Ἐρωτος Ὁρρεστικοῦ (Χρνούπιστας).

δὲν ἦσαν χριστιανοί, ἀνῆκον δὲ εἰς περίοδον χρόνου, καθ' ἣν πᾶσαι αἱ ἀρχαῖαι ἀγγειοπλαστικαὶ τεχνотροπίαι εἶχον σβεσθῆ, ἐπειδὴ καὶ εἰς τὸν ἀγρὸν ἐκεῖνον οὐδὲν ὄστρακον τῶν ἀνωτέρω καταλεχθέντων εὔρον. Ὡστε, ὡς εἶπομεν, ἡ Διοκλητιανούπολις ἐκτίσθη ὑπὸ τοῦ Διοκλητιανοῦ ἐπὶ χώρον ἀκατοικήτου



Εἰκ. 4. Ἄργος Ὀρεστικόν περιεχόμενον τάφου.



Εἰκ. 5. Ἄργος Ὀρεστικόν λύχνος ἐκ τάφου.

πρότερον. Ἐκ τῶν ἐρειπίων αὐτῆς μοι ἐπεδείχθησαν νομίσματα χαλκᾶ τοῦ Βαλεντινιανοῦ.

**Διμναῖαι κατοικίαι παρὰ τὴν λίμνην τῆς Καστορίας.** Ἡ Καστορία ἦτο ἐκτισμένη ἐπὶ τοῦ λαιμοῦ τῆς ἐν τῇ ὁμωνύμῳ λίμνῃ χερσονήσου οὕτως, ὥστε αἱ παραλίμνιαι οἰκίαι ἦσαν κύριαι καὶ τοῦ μέρους τῆς παραλίας, ὅπερ ἀντεστοίχει εἰς τὸ αὐτόσε πρόσωπον αὐτῶν. Οὕτω παραλιακὴ ὁδὸς δὲν ὑπῆρχε, τὸ δὲ κῦμα κατέκλυζε τὰς ἰδιοκτησίας. Ἡ λίμνη δὲ ἦτο προσιτὴ μόνον διὰ τῶν ὁδῶν, αἵτινες κατέληγον εἰς αὐτὴν καὶ ὀνομάζονται ἀκόμη *ἀβγατὴ* (= ἐκβατή;) ἦτοι ἀποβάθρα. Λιὰ νὰ ἀπομακρύνωσι τὰ ὕδατα καὶ ἀποκτήσῃ

ἡ πόλις παραλιακὸν δρόμον, συγχρόνως δὲ κερδηθῆ καὶ ταινία ἀγρῶν καθ' ὅλην τὴν περιφέρειαν τῆς λίμνης, κατεβίβασαν τὴν στάθμην αὐτῆς ἐκβαθύναντες τὸν βραχίονα τοῦ Ἀλιάκμονος, ὅστις παραλαμβάνει τὰ πλεονάζοντα ὕδατα τῆς λίμνης. Οὕτω ἡ πόλις ἀπέκτησε παραλιακὸν δρόμον καὶ οἱ παραλίμνιοι κάτοικοι πάντες ταινίαν τινὰ ἀγρῶν.

Ἡ ταινία αὕτη ἐδείχθη, ὅτι ἐν προϊστορικοῖς χρόνοις εἶχεν εἰς τινα σημεῖα λιμναίας ἐπὶ πασσάλων στηριζόμενας κατοικίας. Μία συστάς μεγάλῃ τοιούτων κατοικιῶν ἀπεκαλύφθη ἀπέναντι πρὸς Α τῆς Καστορίας, παρὰ τὸ

χωρίον Δουπιάκοι (νῦν Δισπηλειό). Ἐνταῦθα σχηματίζεται μικρὰ ἐλαφρῶς ὑψηλότερα τῆς λίμνης ἐπίπεδος νησίς, ἐφ' ἧς εἶναι ἡ ἐκκλησία τῆς Ἀναλήψεως. Ἄλλοτε περιέπλεον τὴν νησίδα διὰ τῶν λέμβων, τώρα ὁμως εἶναι ξηρὰ πέριξ. Ἡ νησίς περιβάλλεται ὑπὸ τείχους (ΑΕ 1932 σ. 94) ἐκ μεγάλων λίθων καλῶς λελαξευμένων (διακρίνονται τὰ κτυπήματα τῆς σφύρας) καὶ ἡρμοσμένων. Εἶναι πρὸς τὴν λίμνην κατεστραμμένον, διότι, ὡς φαίνεται, οἱ λίθοι ἀπήγοντο διὰ λέμβων εἰς Καστορίαν. Πρὸς τὴν ξηρὰν ἔχει πύλην διπλῆν (δίπτυλον) τὸ ὄλον ἴσως εἶναι ἔργον τῶν χρόνων τοῦ Ἀρχελάου (ΑΕ 1932, 106 ἔξ.).

Ἡ μεταξὺ τῆς νησίδος καὶ τῶν ὑδάτων τῆς λίμνης, ξηρανθεῖσα νῦν ταινία γῆς εἶναι πρὸς τὸ μέρος τῆς λίμνης καὶ ἐν μέρει ἐντὸς τῶν ὑδάτων αὐτῆς κατάσπαρτος ὑπὸ τῶν ἐξεχόντων ἀκόμη πεντακοσίων σχεδὸν πασσύλων τῶν λιμναίων κατοικιῶν. Δὲν εἶναι πάντες καλῶς διακριτοὶ ἀλλ' ὡς δεικνύει καὶ ἡ εἰκ. 7, ἱκανοὶ ἐξέχουσι (μέχρι 0.30 μ.) φανερώς τοῦ ἐδάφους καὶ εἶναι σκληροὶ ὡς ἀπρόσβλητοι ὑπὸ σήψεως. Τὸ ἄνω ἄκρον αὐτῶν εἶναι ἀποτεθραυσμένον ἀνωμάλως. Ἡθέλῃσα νὰ ἐξαγάγω ἓνα, ἵνα ἴδω, ἂν τὸ κάτω ἄκρον ἦτο πελεκημένον ὀξύ, ἐξέλεξα δὲ τὸν λεπτότερον, ὑποθέτων ὅτι θὰ ἦτο καὶ ἀβαθέστερον ἐμπεπηγμένος. Οὗτος ἦτο κορυμὸς κέδρου, οἷοι φύονται καὶ τώρα εἰς τὸν λόφον τῶν Δουπιάκων ἐνεπήχθη δὲ μετὰ τοῦ φλοιοῦ εἰς τὴν ὑποκύανον ἀργίλλον. Ἀπεδείχθη δὲ ὅτι εἶχεν ἐμπεπηχθῆ μετὰ τὴν κορυφὴν πρὸς τὰ κάτω καὶ μέχρι βάθους 1.50 μ. εἶχε δὲ τὸ ἄκρον πελεκημένον ὀξύ.

Πρὸς ἐξαγωγήν του ἐσκάψαμεν περίξ ὄρυγμα διαμέτρου 1 μ. περίπου καὶ εἶδομεν, ὅτι εἰς τὸν χώρον τοῦτον ὑπὸ τὴν ἐπιφάνειαν καὶ τὴν χλόην τοῦ ἐδάφους ἀφανεῖς ἐτηροῦντο, ἐγγὺς ἀλλήλων πυκνοὶ δέκα τουλάχιστον ἄλλοι πάσσαλοι, τινὲς τόσον σαθροὶ, ὥστε τὸ πτύον ἔκοπτεν αὐτοὺς ὡς νωπὸν μαλακὸν τυρόν· τὸ σῶμα αὐτῶν ἦτο κατελιγμένον ἐντὸς ὑπὸ ἀπειρῶν ῥιζιδίων καλάμων. Εἷς ἦτο μέχρι βάθους 0.65 μ. ἐμπεπηγμένος μετὰ ὀξὺ πελεκημένον τὸ κάτω ἄκρον καὶ οἱ ἄλλοι δὲ δὲν ἦσαν ἐμπεπηγμένοι ὅσον ὁ κέδρινος βαθέως. Πάντες οὗτοι προήρχοντο προφανῶς ἐξ ἐπανελημμένων πυρκαϊῶν τῶν καλυβῶν ἀνενοῦντο δ' ἐκάστοτε. Πῦρ ἐμαρτύρουν ὄχι μόνον οἱ εὐρεθέντες



Εἰκ. 6. Ἄργος Ὀρεστικόν· χαλκοῦν ἀγαλμάτιον.

σποράδην ἀνθρακες, ἀλλὰ κυρίως τιτανόλιθοι ξένοι, εὐθρεθέντες αὐτόθι, ἔχοντες δὲ τὴν ἐπιφάνειαν ἀπασβεστωμένην ἐκ τοῦ πυρός.

Ἡ ἀνασκαφὴ δὲν προχώρησεν, ἀλλ' ἐξ αὐτῆς καὶ ἐκ τῆς ἐπιφανείας συνελέξαμεν 4 τεμάχια ὀψιανοῦ τεφροῦ, 4 ἔχοντα χρῶμα σοκολάτας ἐρυθρωπῆς πως καὶ ἐν κατάλοιπον πυκτεῖ μέλανος. Εἰς τῶν φαιῶν εἶναι πριόνιον. Προσέτι συνελέξαμεν ὄστρακα χονδρῶν χειροποιήτων ἀγγείων, τεμάχιον χειρομύλου ἐκ πορώδους σκληροῦ λίθου, τεμάχιον ἐπιμυλίου, καὶ 33 ἀκέραια ἢ



Εἰκ. 7. Οἱ πάσσαλοι τῶν λιμναίων κατοικιῶν τῆς λίμνης τῆς Καστορίας.

ἑλλιπῆ λίθινα ἐργαλεῖα λελεασμένα καὶ ἓνα λίθον βαρὺν σκληρὸν φέροντα ἀρχὴν πριονίσεως πρὸς κατασκευὴν ἴσως δύο πελέκεων. Ἄλλὰ πῶς ἢ πριόνις ἐν τῇ νεολιθικῇ ἐποχῇ; Ὅτι φαίνεται, μαρτυρεῖ περὶ μεταλλίνης λειίδος. Γίνεται λοιπὸν φανερόν, ὅτι ἡ νεολιθικὴ τέχνη τοῦ ἰθαγενοῦς λαοῦ ἐξηκολούθησε καὶ μετὰ τὴν εἰσβολὴν τῶν Ἑλλήνων ἐνταῦθα εἰς τοὺς χρόνους τοὺς ἀντιστοιχοῦντας πρὸς τὴν πρωτοελλαδικὴν καὶ τὴν μεσοελλαδικὴν ἐποχὴν (πρβ. καὶ ΑΕ 1937, 369).

Τὰ ἐργαλεῖα εἶναι ἄτρητα πλὴν ἑνὸς περισυλλεγέντος παρὰ τινι χωρικῷ εἰς Δουπιάκους ὑπὸ τοῦ αὐτόθεν καταγομένου Σεβ. Μητροπολίτου Καστορίας κ. Νικηφόρου, ἀνδρὸς τὰ τε ἄλλα καὶ ἐπὶ φιλαρχαίους αἰσθήμασι διαπρέποντος. Τὸ τετριμμένον τοῦτο ἐργαλεῖον ἀπόκειται ἐν τῇ Μητροπόλει Καστορίας.

Αἱ ἐπιλίμνιαι κατοικίαι διατηρούμεναι καὶ ἐν ἱστορικοῖς χρόνοις, δὲν ἀγνοοῦνται ὑπὸ τῆς ἑλληνικῆς παραδόσεως. Ὁ Ἡρόδοτος V, 16 περιγράφει



τὰς λιμναίας κατοικίας τῆς Πρασιάδος λίμνης κατὰ τοὺς χρόνους τῶν Μηδικῶν πολέμων, ὁμοίας δὲ κατοικίας ἀποδίδει ὁ Αἰσχύλος Πέρσ. 865 εἰς τὴν παραστρυμόνιον χώραν. Ἐπειδὴ δὲ ἡ Μακεδονία εἶχε πολλὰς λίμνας εὐρισκομένας μεταξὺ Καστορίας καὶ Στρυμόνος, πιστεύω, ὅτι καὶ εἰς τὰς μεταξὺ τῶν δύο τούτων ἀκραιῶν σημείων λίμνας θὰ ὑπῆρχον ἄλλα. Δυστυχῶς δὲν ἐδόθη ἡ προσήκουσα προσοχὴ εἰς τοῦτο, καθ' ὃν χρόνον πολλὰι τῶν λιμνῶν τούτων ἀπεξηράνθησαν ἐπὶ τῶν ἡμερῶν μας ὑπὸ τοῦ Ἑλληνικοῦ κράτους. Οἱ κάτοικοι τῶν παραλίων τῆς Πρέσπας βεβαιοῦσιν ὅτι εἰς τὸν πυθμένα τῆς λίμνης φαίνονται λείψανα κτισμάτων (Kazarow, Beistr. zur Kulturgesch. der alten Thraker 26), ὧς γνωρίζω ἐγὼ τὸ αὐτὸ λεγόμενον καὶ περὶ τῆς μικρᾶς λίμνης τοῦ Ρούδνικ ἢ τῆς Ρακίτας. Ἄξιον σημειώσεως εἶναι προσέτι (Kazarow ἔ. ᾧ), ὅτι εἰς τὴν ἀνατολικὴν ὄχθην τῆς λίμνης Πρέσπας χωρίον τι καλεῖται Νάκολετς = ἐπὶ πασσάλων (πρβ. καὶ Hörnnes, Urgesch. des Menschen 1892, 237 ἔξ.).

**Νεστορίον** (πρῶην Νεστράμι) καὶ *Τσοῦκα*. Τὰ χωρία ταῦτα κεῖνται δυτικώτερον τῆς Καστορίας πρὸς τὰ σύνορα τῆς Ἀλβανίας. Ἀμφότερα ἔχουσιν ἀκροπόλεις ἄνευ τειχῶν, ἀλλ' ἠὺπρεπισμένας ἄλλως, ὥστε πρὸς πολεμικὴν χρῆσιν νὰ εἶναι ἀπρόσοιτοι. Ἐπὶ τῆς τοῦ Νεστορίου ὑπάρχουσι καὶ λείψανα ἀσβεστόκτιστα, ὥστε νομίζω, ὅτι εἶναι castra ἢ castella ἢ burgi ἥτοι φρούρια τοῦ Ρωμαϊκοῦ καὶ ἔπειτα τοῦ Βυζαντιακοῦ κράτους (πρβ. Grosse, Römische Militärgeschichte von Gallienus bis zum Beginn der Themenverfassung σ. 66), ἅτινα ἐφρούρουσαν τὴν πλησίον ὀροθετικὴν γραμμὴν μεταξὺ Μακεδονίας καὶ Ἰλλυρίας ἢ τῶν ἄλλων διοικητικῶν διαιρέσεων (Ἰλλυρικὸν κλ.), αἵτινες ἠκολούθησαν ἐν Ρωμαϊκοῖς καὶ Βυζαντινοῖς χρόνοις (πρβλ. Πρακτ. τῆς Ἀκαδημίας Ἀθηνῶν (1939 Ὀκτώβριος).

Οἱ φιλότιμοι διδάσκαλοι τοῦ Νεστορίου Γ. Λιάππας, Παντ. Καλαπούτης καὶ Χαρίλ. Χατζῆς συνέλεξαν εἰς τὸ σχολεῖον ἱκανὰ ἀρχαῖα, μάλιστα ἐκ Τσοῦκας: ταῦτα εἶναι τὰ ἑξῆς:

1. Ἀποκεκρουμένη ἄνω καὶ δεξιὰ καὶ κάτω ἔξ ἐγχωρίου μαρμάρου στήλη ὕψ. 0.46, πλ. 0.35, πᾶχ. 0.04, δεικνύουσα ἄνω ἀνάγλυφον, ὑφ' ὃ ἐπιγραφὴ. Τὸ ἀνάγλυφον δεικνύει ἱματιοφόρον (ἢ κεφαλὴ λείπει) κρατοῦντα τῇ καθημένῃ ἀριστερᾷ τετραγώνον τι, ἕτερον δὲ τῇ δεξιᾷ πρὸ τοῦ στήθους, ἂν τὸ ὑπονοούμενον δὲν εἶναι κακὴ παράστασις τῶν χειρῶν. Δεξιᾷ δένδρον περὶ ὃ ὄφισ ἀνέρωπων, ἀριστερᾷ δὲ παιδὸς δούλου τὸ κάτω μέρος γυμνόποδος μεβραχὺν χιτῶνα (εἰκ. 8). Εὐρέθη εἰς τὰ χαλάσματα τῆς παλαιᾶς ἐκκλησίας τῶν Εἰσοδίων τῆς Παναγίας τῆς Τσοῦκας.



Εἰκ. 8. Ἡ ἐκ Τσούκας ἀνάγλυφος ἐπιτύμβιος πλάξ. Παραπλεύρως ὁ Πάν.

Τὸ ἐπίγραμμα λέγει τάδε :

ΝΙΚΑΝΩΡΝΙΚΑΝΟΡΟΞΗΡΩ

ΧΑΙΡΕ

ΝΙΚΑΝΩΡ ΕΠΙΠΑΙΔΙ ΤΑΦΟΝ ΝΙΚΑΝΟΡΙ

ΘΗΚΕΛΙΘΟΣΔΕΝΕΠΕΙΤΑΥΤΑΠΑΡΓ

5 ΜΟΥΝΟΣΕΓΩΠΑΤΡΟΣΚΑΙΜΗΤΕΡΟΣΕΝΙ

ΘΡΕΦΘΗΝΑΛΛΑΙΔΗΣΟΥΚ·ΛΕΕΙΝΕΠ·Θ

ΛΛΑΜΕΔΩΔΕΚΕΤΗΡΟΝΥΠΟΧΘΟΝΟΣΗΓΑΓΕΙ

ΕΛΠΙΔΑΣΕΚΚΟΥΑΣΗΜΕΤΕΡΩΝΤΟΚΕΩ

ΚΕΙΜΑΙΔΗΙΘΕΩΝΤΕΚΑΙΕΥΣΕΒΕΩΝΕΝΙΧΓ

10 ΠΑΤΡΙΜΕΝΟΙΚΤΡΟΣΕΜΩΠΑΣΙΔΕΚΕΙΘΙΦΙΛΟ

ΤΟΥΤΟΔΕΜΗΣΓΝΩΜΗΣΑΣΤΟΙΣΕΤΙΝΗΠΙΑΧΓ

ΕΞΕΝΕΠΩΤΕΚΝΩΝΛΕΙΥΑΝΑΠΟΛΛΑΛΙΠΕ

ΩΜΑΣΙΝΕΙΓΑΡΚΑΙΤΙΠΑΡΑΣΦΗΛΕΙΕ Π ΣΑΙΣ

-ΚΡΑΔΙΗΙΠΕΝΘΟΣΟΜΟΙΟΝΕΙ

Νικάνωρ Νικάνορος ἤρω[ς]

Χαῖρε

- Νικάνωρ ἐπὶ παιδί τάφον Νικάνορι [τόνδε  
θῆκε λίθος δ' ἐνέπει ταῦτα παρ[ερχομένοις]
- 5 «μοῦνος ἔγώ πατρός καὶ μητέρος ἐν [μεγάρουσι  
θρέφθην· ἄλλ' Ἄιδης οὐκ [ἄ]λέεινε π[ά]θ[ος],  
ἀλλὰ με δωδεκέτηρον ὑπὸ χθονός ἤγαγε [παιδα,  
ἐλπίδας ἐκκόσφας ἡμετέρων τοκέω[ν·  
κεῖμαι δ' ἠιθέων τε καὶ εὐσεβέων ἐνὶ χ[ώρ]ωφ
- 10 πατρὶ μὲν οἰκτρὸς ἐμῶ, πᾶσι δὲ κεῖθι φίλο[ς·  
τοῦτο δ' ἐμῆς γνώμης ἀστοῖς ἔτι νηπιαχ[ε]ύων  
ἔξενέπω: τέκνων λείψανα πολλὰ λιπεῖ[ν]  
δ[ι]ώμασιν· εἰ γὰρ καὶ τι παρασφήλειέ τι]ς αἴσ[η]ρι,  
οὔποτ' ἂν ἐν ]κραδίῃ πένθος ὅμοιον ἔ[χ]οι».

στ. 3. Ἡ ἐλλείπουσα λέξις θὰ ἠδύνατο νὰ ἀναφέρηται ἢ εἰς τὸν πατέρα Νικάνορα ἐν ὀνομαστικῇ πτώσει ἢ εἰς τὸν παῖδα Νικάνορα ἐν δοτικῇ πτώσει ἢ εἰς τὸν τάφον ἐν αἰτιατικῇ πτώσει. Παρέχω μίαν συμπλήρωσιν τοῦ τελευταίου εἴδους, ὃ προτιμῶ.

στ. 5. Ἐντὶ τοῦ συμπληρωθέντος *μεγάρουσι* δύναται νὰ τεθῆ καὶ *θαλάμοισιν*.

στ. 6. Τὸ ἠγκυλωμένον Α τοῦ *ἀλέεινε* φαίνεται ὡς Ε ἐπὶ τοῦ λίθου· ἄλλ' ὁ στίχος οὗτος εἶναι πολὺ ἐπιπόλαιος κεκαρμυγμένος καὶ δυσανάγνωστος. Ἡ ἔννοια εἶναι ὅτι ὁ Ἄιδης δὲν ἀπέτρεψε, δὲν ἀπέφυγε νὰ πέμψῃ τὴν συμφορὰν, τὸ πάθημα.

στ. 9. *Ἡιθέων τε καὶ εὐσεβέων ἐνὶ χώρῳ*. Ἐκ τοιούτων ἐκφράσεων καταγονταὶ ἔπειτα αἱ χριστιανικαὶ εὐχαὶ πρὸς τὸν Θεὸν «καὶ ἀξίον αὐτὸν ἐν τόπῳ χλοερῶ, ἐν τόπῳ ἀναψύξεως» κλπ. «ἔνθα οἱ δίκαιοι ἀναπαύονται» κ. τ. ὄ.

στ. 11. Ἡ συμβουλή, τὴν ὁποίαν ἐμβάλλει εἰς τὸ στόμα τοῦ δωδεκαετοῦς παιδὸς ὁ συντάξας τὸ ποίημα (διδάσκαλός τις ἄρα γε τότε ;), πρέπει, ὡς φρονεῖ ὁ συνάδελφος κ. Οἰκονόμος νὰ ἐνέχη τὴν ἔννοιαν τήνδε: οἱ πολῖται πρέπει νὰ γεννῶσι πολλὰ τέκνα, ὥστε καὶ ἂν τι τούτων ἀποθάνῃ, νὰ μὴ εἶναι τὸ δυστύχημα ἐκρίζωσις τοῦ οἴκου, μηδὲ τὸ πένθος ὅμοιον πρὸς τὸ ἐπελθὼν μὲ



Εἰκ. 9. Ὁ ἀετός ἐκ Τσοῦκας.

τὸν θάνατον τοῦ μονογενοῦς Νικάνορος. Ἄλλα τότε ἡ ἔννοια τοῦ *παρασφάλλει* (στ. 13), δι' οὗ ἔννοεῖ κατὰ λιτότητα τὸν θάνατον ὁ ποιητής (πρβ. τῶν δελφικῶν ἀπελευθερωτικῶν ἐπιγραφῶν τὸ «ἦν δέ τι πάθη [ὁ κύριος]» = ἔάν ἀποθάνῃ), δὲν εἶναι παρατρέπειν τι, ἀλλὰ ἡπία ἔκφρασις μοιραίου (αἴση) δυστυχήματος.

2. Ἄετὸς ἀνάγλυπτος ἐξ ἐγχωρίου πόρου τῆς Τσοῦκας λείπει τὸ ἄνω



Εἰκ. 10. Τὸ ἐκ Τσοῦκας ἀνάγλυφον, παραπλευρῶς ὁ Ἑρμῆς ἀναπαυόμενος.

μέρος. Ὑψ. 0.25, πλ. 0.18, πάχ. μέγιστον 0.10. Ὑποκάτω ὀπῆ μικρὰ πρὸς στερέωσιν εἰς ὑπόβαθρον (εἰκ. 9).

3. Ἀνάγλυφον ἐξ ὁμοίου ἐγχωρίου πόρου, ἀνωμάλου περιφερείας, μᾶλλον δὲ ῥοειδοῦς. Τὸ ἐξέχον περιθώριον ἀπεθραύσθη ἄνω καὶ ἀριστερά. Εἰκονίζεται ἐν μέσῳ γυνὴ γυμνὴ ἀντωπός, ἧς αἱ ἄκραι χεῖρες λείπουν. Ἴσως Ἀφροδίτη. Δεξιὰ ἴσταται παῖς ὄρθιος ἐπὶ βάθρου (λείπει ἡ κεφαλὴ), ἀριστερὰ δὲ ἕτερος παῖς ὄρθιος ἐπὶ βάθρου καὶ ἴσως παρὰ θρόνον διαστειρωτῶν τὰ σκέλη. Φαίνονται ἀμφότεροι γυμνοί. Ἐκ τῆς Ν πλευρᾶς τοῦ «Κάστρου τῆς Τσοῦκας» (εἰκ. 10).

4. Χαλκοῦν ἀγαλμάτιον Ἑρμοῦ πιθανῶς, καθημένου ἐπὶ βράχου· φορεῖ πέτασον καὶ πέδιλα. Πτερὰ φαίνονται μόνον εἰς τὸν πέτασον. Ἡ κόμη μακρὰ

ἴπισθεν. Ἡ ἀριστερὰ στηρίζεται ἐπὶ τοῦ βράχου. Ἡ δεξιὰ ἐκράτει κηρύκειον, οὗ σφίζεται ἡ κυλινδρική ὀπή ἐν τῇ κλειστῇ παλάμῃ. Κοῖλον ὑποκάτω (εἰκ. 11).

Ἐκ τῆς θέσεως Ἁγ. Νικόλαος τῆς δημοσίας ὁδοῦ Νεστορίου-Καστορίας εἰς ἀπόστασιν  $3\frac{1}{2}$  χιλμ. ἀπὸ τοῦ Νεστορίου.

5. Προτομή χαλκῆ σατυρίσκου (εἰκ. 12), ἴπισθεν κενή, προσεκολλᾶτο δέ που πάλαι. Φορεῖ κράνος, οὗ ἡ κορυφή εἶναι φλογωτὸς τροχός, τὸ δὲ λοιπὸν ὥς ἐκτενισμένη κόμη, δις ἐξωσμένη διὰ συγκεκλωσμένων «σχοινίων», πρῶτον μὲν περὶ τὴν κορυφήν καὶ δευτερον χαμηλότερον, ὅπου προβάλλεται τὸ γεῖσον. Περὶ τὴν κόμην σταφυλαὶ καὶ φύλλα ἀμπέλου. Ἡ κεφαλή στρέφεται πρὸς ἀριστερὰ τῆς, ἤτοι δεξιὰ τῶ ὄρωντι. Οἱ ὀφθαλμοὶ κοῖλοι εἶχον ἴσως ἔνθετόν ποτε βολβόν. Πλατεῖα ἡ ῥίς, παχεῖαι αἱ παρειαί, ἡμιάνουικτον τὸ στόμα, φανεροὶ οἱ ὀδόντες τῆς ἄνω σιαγόνος, ἀνοικτοὶ οἱ ῥώθωνες, δύο αἰγὸς ἐξαρτήματα ὑπὸ τὰς σιαγόνας, ὀξυκόρυφα τὰ περὺγία τῶν ὠτων. Φορεῖ περὶ τὸ



Εἰκ. 11. Ὁ Ἑρμῆς ἀναπαυόμενος. Ἐξ Ἀγίου Νικολάου Νεστορίου.

στήθος δορὰν ἐλάφου (νεβρίδα) δεδεμένην ὑπὲρ τὸν δεξιὸν ὤμον. Ἡ δεξιὰ χεὶρ κλειστὴ προσκολλᾶται ὑπὸ τὸν ὤμον ἐπὶ τοῦ στήθους, ὀπῆ δὲ διαπερᾶ τὴν κεκλεισμένην παλάμην κρατοῦσάν ποτε τὴν καλαῦροπα ἢ ἀγκύλην («(ἀ)γκ(υ)λίτσαν»). Ἡ ἀριστερὰ κεκαμμένη πρὸς τὰ ἔμπροσς κρατεῖ δράγμα

σταφυλῶν, σύκων καὶ ἄλλων καρπῶν. Ὁ πῖλος κάτωθεν τοῦ προέχοντος γείσου εἶναι ἐπτυχωμένος ὡς οἱ ἀμανῖται.— Εὐρέθη ὑπὸ τὴν Ἀκρόπολιν τῆς Τσοῦκας.



Εἰκ. 12. Ὁ Σατυρῖσκος τῆς Τσοῦκας ἐν Νεστορίῳ.

Ἄλλα τινὰ ὄχι πολὺ παλαιὰ ἀντικείμενα καὶ τὰ νομίσματα τῆς συλλογῆς τοῦ Νεστορίου δὲν περιεγράφησαν. Ἐπίσης δὲν ἀντεγράφησαν ἐπιγραφαὶ τινες ἐν Τσοῦκα, ἐπειδὴ πρὸ μικροῦ εἶχεν ἀντιγράψει αὐτὰς ὁ κ. Edson.

ΑΝΤ. Δ. ΚΕΡΑΜΟΠΟΥΛΛΟΣ