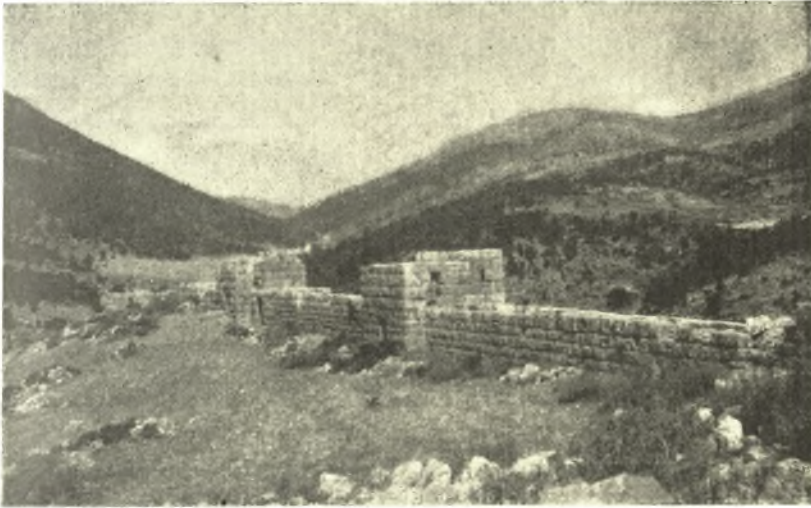


3. ΑΝΑΣΚΑΦΗ 'ΕΛΕΥΘΕΡΩΝ' (ΠΑΝΑΚΤΟΥ)

Τὸ κατὰ τὰ ὄρια Ἀττικῆς καὶ Βοιωτίας ἐπὶ τῶν στενῶν τοῦ Κιθαιρῶνος κείμενον ἀρχαῖον φρούριον τῶν Ἐλευθερῶν¹, κοινῶς Γυφτόκαστρο, εἶναι ἐν ἐκ τῶν καλύτερον σφζομένων φρουρίων τῆς Ἑλλάδος. Εὕρισκόμενον ὀλίγον ὑπερθεν τῆς ἐθνικῆς ὁδοῦ Ἀθηνῶν - Θηβῶν (εἰκ. 2), παρουσιάζει ἴδια κατὰ



Εἰκ. 1. Πύργοι καὶ μεταπύργια τῆς βορείου πλευρᾶς, ὁρώμενα ἐκ τοῦ ἐσωτερικοῦ τοῦ φρουρίου.

τὴν βόρειον αὐτοῦ πλευρὰν μακρὰν σειρὰν πύργων καὶ μεταπυργίων (εἰκ. 1), σφζομένων ἐνιαχοῦ μέχρις ὕψους 8,50 μ. (εἰκ. 3). Λόγῳ τῆς καλῆς αὐτοῦ διατηρήσεως παρέχει τὸ φρούριον τοῦτο πολλὰ στοιχεῖα ἀποκαταστάσεως τῆς ἀρχικῆς αὐτοῦ ὄψεως, ἅτινα δυσκόλως εὕρισκομεν εἰς ἄλλα τείχη. Ἐπειδὴ δὲ τὰς λεπτομερείας ταύτας δὲν εἶδόν που δημοσιευομένας ἀνέλαβον νὰ κάμω τὴν μελέτην των, ἦν θέλω λεπτομερῶς δημοσιεύσει εἰς τὴν Ἀρχαιολογικὴν Ἐφημερίδα.

¹ Ὡς γνωστὸν ἡ ταῦτις τοῦ φρουρίου τῶν Ἐλευθερῶν πρὸς τὸ ὑπὲρ τὴν Κάζαν τοῦ Κιθαιρῶνος Γυφτόκαστρον ἠμφισβητήθη ἐσχάτως διὰ σοβαρῶν ἐπιχειρημάτων. Οἱ νεώτεροι ἐρευνῆται δέχονται, ὅτι ἐνταῦθα πρέπει νὰ τοποθετηθῇ τὸ Πανάκτον καὶ τοῦτο διότι αἱ Ἐλευθεραὶ οὐδέποτε ἀναφέρονται ὡς φρούριον ἀλλὰ μόνον ὡς πόλις, ἣτις θὰ ἔκειτο ἐπὶ τῶν γειτονικῶν κλιτύων ἢ τῆς πεδιάδος. Ὅρα σχετικῶς Kahrstedt Athen. Mitt. 57, 1932, Beloch, Klio 11, 1911, 436. Chandler J.H.S 46 (1926) 8, Wrede Attische Mauern σ. 9 καὶ 33,



Εἰκ. 2. Ἄποψις τοῦ φρουρίου τῶν Ἑλευθερῶν (Πανάκτου) ἀπὸ τῆς δημοσίας ὁδοῦ Ἀθηνῶν - Θηβῶν.

Κύριος σκοπὸς τῆς ἐν τῷ φρουρίῳ τῶν «'Ελευθερῶν» (Πανάκτου) ἐργασίας μου ὑπῆρξεν ἄφ' ἑνὸς μὲν ὁ ἔλεγχος τῶν μέχρι τοῦδε ὑπὸ Stanhope¹ καὶ Le Bas² δημοσιευθέντων διαγραμμάτων του, ἄφ' ἑτέρου δὲ ἡ διευκρίνησις ἀρχιτεκτονικῶν λεπτομερειῶν τῶν πύργων καὶ τῶν πυλώνων ὡς καὶ τοῦ ἐπὶ τῆς κορυφῆς αὐτοῦ ὀρθογωνίου οἰκοδομήματος.

Πρὸς ἐπίτευξιν τοῦ σκοποῦ τούτου παρέστη ἀνάγκη μικρῶν σκαφικῶν ἐρευνῶν, καθ' ὅσον πολλὰ τμήματα τοῦ φρουρίου ἐκαλίπτοντο δι' ἐπιχώσεως



Εἰκ. 3. Πύργοι καὶ μεταπύργια τῆς βορείου πλευρᾶς, ὁρώμενα ἐξωτερικῶς.

καὶ θάμνων, δι' ὧν ἀπεκρύπτοντο ἐνδιαφέρουσαι ἀρχιτεκτονικαὶ λεπτομέρειαι. Τὴν σκαφικὴν ἔρευναν παρηκολούθησε καὶ ὁ καθηγητὴς κ. Ὁρλάνδος, ὅστις προθύμως μοὶ παρέσχε τὰ φῶτά του εἰς τὴν πρώτην μου ταύτην ἀρχαιολογικὴν ἔρευναν. Δραϊττόμενος δὲ τῆς εὐκαιρίας ἐκφράζω καὶ δημοσίᾳ τὰς εὐχαριστίας μου εἰς τὸν διδάσκαλόν μου κ. Ἄ. Ὁρλάνδον, διότι οὐ μόνον ἐν Ἐλευθεραῖς με ἐβοήθησεν, ἀλλὰ καὶ διότι γενικῶς διὰ τῆς ἠθικῆς παροτρύνσεώς του, διὰ τῆς σοφῆς καὶ ἐμπνευσμένης διδασκαλίας του καὶ τῆς μετ' αὐτοῦ ὀκταετοῦς περιηγήσεως, χάριν ἀνασκαφικῶν ἐρευνῶν, μεγάλου μέρους τῆς Ἑλλάδος, ἐξῆψεν ἐν ἐμοὶ τὴν μεγάλην ἀγάπην πρὸς τὴν ἀρχαιολογικὴν ἐπιστήμην.

¹ Τὸ σχέδιόν του παρὰ Chandler J.H. S 1926 σ. 10.

² Voyage archéologique τ. I πίν. 11. Ὁ Wrede Att. Mauern 32, ἀναφέρει καὶ τρίτον σχέδιον δημοσιευθὲν ἐν Erbkamps Zeitschrift für Bauwesen, ὅπερ ὁμοίως δὲν ἠδυνήθην δυστυχῶς νὰ ἀνεύρω ἐν Ἀθήναις.

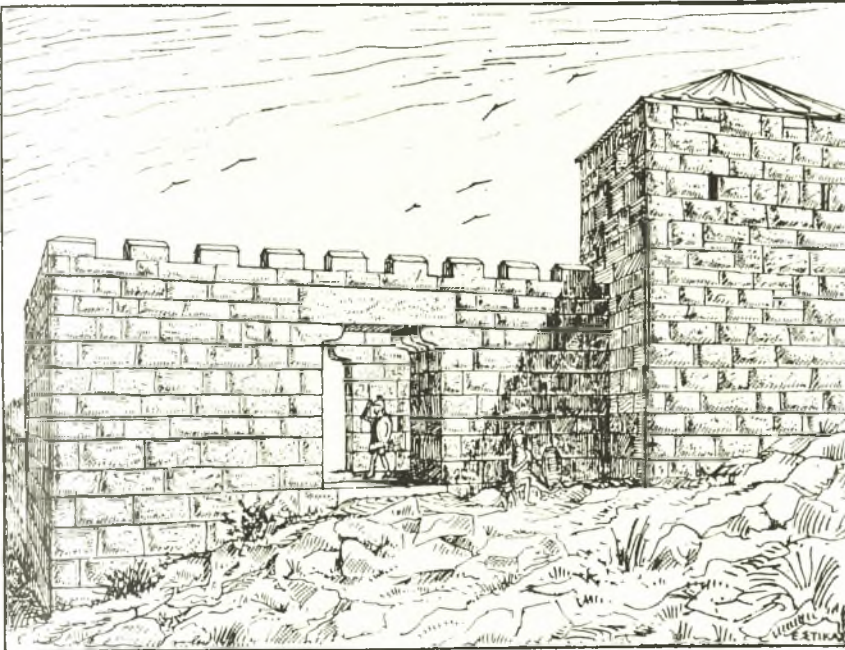


Εἰκ. 4. Ὁπίσ τῶ ἀνατολικῶ πυλῶνος.



Εἰκ. 5. Λείψανα τῶ δυτικῶ πυλῶνος.

Ἡ ἐκ νέου καταμέτρησις τοῦ φρουρίου, οὕτως ἐπισυνάπτω νέον λεπτομερὲς διάγραμμα (πίν. 1), ἀπέδειξεν, ὅτι τὰ σχέδια τῶν Stanhope καὶ Le Bas ἔχρηζον διορθώσεων εἰς τινὰ σημεῖα. Οὕτω π.χ. ὁ ἀριθμὸς τῶν πυλῶν ἀντὶ τεσσάρων, ἅς σημειώνει ὁ Stanhope, καὶ πέντε, ἅς ἀναγράφει ὁ Le Bas, εἶναι πράγματι ἕξ. Ἐκ τούτων αἱ μὲν τέσσαρες εἶναι πυλίδες στεναὶ (πλάτ. 1,30), αἱ δὲ ὑπόλοιποι δύο μεγάλοι πυλώνες, οὓς ἰδιαιτέρως ἐμελέτησα.



Εἰκ. 6. Ἀναπαράστασις τοῦ ἀνατολικοῦ πυλῶνος.

Οἱ δύο πυλώνες οὗτοι κεῖνται εἰς τὸ νότιον τμήμα τοῦ περιβόλου καὶ δὴ ὁ μὲν εἰς κατὰ τὸ ἀνατολικὸν αὐτοῦ ἄκρον, ὁ δ' ἕτερος κατὰ τὸ δυτικὸν (ἄρα γενικὸν διάγραμμα, πίν. 1). Ἡ διάταξις τῶν εἶναι περίπου ὁμοία. Πρὸς τὸ παρὸν ἐμελέτησα λεπτομερῶς μόνον τὸν ἀνατολικόν. Οὗτος φέρει δεξιὰ τῆς πύλης τῆς εἰσόδου τριγωνικὸν πύργον τοποθετημένον ἐν τῇ θέσει ταύτῃ, ἵνα προσβάληται ἢ ἀκάλυπτος πλευρὰ τοῦ ἐπιτιθεμένου. Ἡ πύλη ἔχει ἄνοιγμα 2,45 μ., ὅπισθεν δ' αὐτῆς ὑπάρχει ὀρθογώνιος ὑπαιθρος ἀθλή (5 μ. × 8 μ.) οἷαν βλέπομεν καὶ εἰς ἄλλους πυλώνας ὡς π.χ. τοῦ τείχους τῆς Μαντινείας¹. Δευτέρα πύλη ἀνοίγεται εἰς τὴν ὅπισθεν πλευρὰν τῆς ἀθλῆς φέρουσα πρὸς τὸ ἐσωτερικὸν τοῦ φρουρίου.

¹ G. Fougères Mantinée et l'Arcadie orientale Paris 1898 σ. 156.

Ἄμφοτέρων τῶν πυλῶν σφύζονται μόνον αἱ πρὸς βορρᾶν παραστάδες (εἰκ. 4 καὶ 5), ἀλλ' ἐνῶ τῆς ἔξωτερικῆς ἔχει ἡ παραστάς πᾶχος 2 μ. τῆς ἔσωτερικῆς ἔχει μόνον 0,63. Ἐνδιαφέρων εἶναι ὁ τρόπος ὑποστηρίξεως τῶν μὴ σφζομένων ὑπερθύρων τῶν πυλῶν διὰ κιλλιβάντων ἐν σχήματι μεγάλου λεσβίου κυματίου, τεθέντων προφανῶς χάριν ἐλαττώσεως τοῦ ἀνοίγματος καὶ ἐπομένως πρὸς ἐνίσχυσιν τῆς ἀντοχῆς τοῦ μονολίθου ὑπερθύρου¹.



Εἰκ. 7. Ἀποκαλυφθεῖσα λιθίνη κλιμαξ ἀνόδου εἰς τὸν περιδρόμον καὶ τὸν πύργον (B πλευρά).

Ἡ συναπτομένη εἰκὼν 6 παρέχει πρόχειρον προοπτικὴν ἀναπαράστασιν τοῦ ἀνατολικοῦ πυλῶνος.

Ἡ μελέτη τῶν πύργων καὶ τῶν μεταπυργίων ἀπέδειξεν ὅτι ὑπῆρχεν ὀπισθεν τῶν ἐπάλξεων περιδρόμος ἢ περίτατος πλάτους 1,40, ἐφ' οὗ ἴσταντο ἢ ἐκινουῖντο οἱ μαχόμενοι πολεμισταί. Εἰς τὸν περιδρόμον τοῦτον ἀνήρχοντο δι' ἔσωτερικῶν κλιμάκων λιθίνων, τοποθετουμένων παρὰ τοὺς πύργους. Ἐκ τῶν κλιμάκων τούτων ἀπεκάλυψα δι' ἑκκαφῆς δύο (εἰκ. 7), ἔχούσας πέντε βαθμίδας πλάτους 1,15. Λόγω δὲ τῆς παρὰ τοὺς πύργους τοποθετήσεως τῶν

¹ Τοιοῦτοι ἐν σχήματι μεγάλου λεσβίου κυματίου κιλλίβαντες ἐχρησιμοποιήθησαν ὑπὸ τῶν ἀρχαίων πρὸς παρεμφερεῖς σκοποὺς α) εἰς τὸν ὄροφον τῆς σκηνῆς τοῦ θεάτρου τοῦ Ἄρωποῦ (πρβ. E. Fiechter, *das Theater in Oropos* πίν. 5, 8) καὶ β) εἰς τὸ ἄβατον τῆς Ἐπιδαύρου (Lechat - Defrasse, *Epidaure*, σ. 135).

κλιμάκων συνάγεται, ὅτι αὐταὶ ἐξυπηρετοῦν ταυτοχρόνως καὶ τὸν ἄνω ὄροφον τῶν πύργων, οἵτινες διὰ τοῦτο φέρουσιν ἀνά μίαν πύλην κατὰ τὰς πρὸς τὸν περιδρόμον συνεχόμενας πλευράς των.

Σήμερον τὸ πάτωμα τοῦ ὀρόφου δὲν ὑπάρχει, διότι ἦτο ξύλινον, ἐδραζόμενον ἐπὶ ἐσωτερικῆς ἐξοχῆς τοῦ τοίχου τῶν πύργων, ξυλίνη δ' ἐπίσης ἦτο καὶ ἡ στέγη του. Σημειωτέον δ' ὅτι διὰ τῶν ἐπὶ τῶν πύργων δύο θυρῶν



Εἰκ. 8. Δείγμα τῆς πολυγωνικῆς δομῆς τοῦ ὀρθογωνίου κτίσματος.

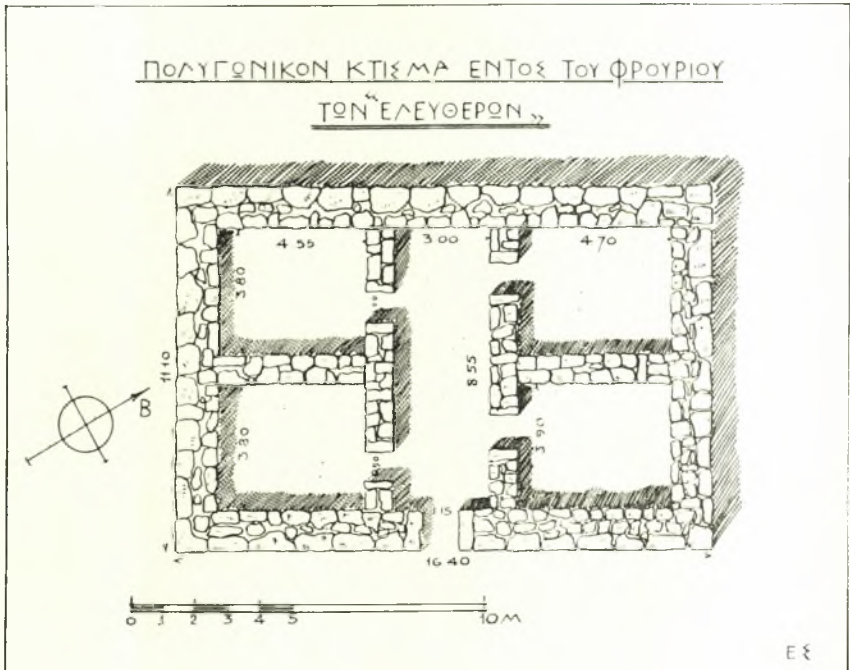
ἠδύνατό τις βαδίζων ἐπὶ τοῦ περιδρόμου νὰ μεταβῆ ἀκωλύτως ἀπὸ τοῦ ἐνὸς ἄκρου τοῦ φρουρίου εἰς τὸ ἄλλο.

Τελευταῖον ἠρεύνησα τὸ ἐντὸς τοῦ φρουρίου πολυγωνικὸν κτίσμα, ὕπερ θεωρεῖται ὡς παλαιότερον, Βοιωτικὸν πιθανῶς, οἰκοδόμημα προγενέστερον τοῦ φρουρίου¹.

Τὸ κτίσμα τοῦτο ἔχει σχῆμα ὀρθογώνιον (μήκους 16,40 καὶ πλάτους 11,10) σφίζεται δὲ εἰς ὕψος 1,70 μ. Ἡ τοιχοποιία του εἶναι πολυγωνικὴ (εἰκ. 8), ἔχουσα περιέργως κατὰ τὰς γωνίας τὴν χαρακτηριστικὴν ἐκείνην ὀρθογώνιον λιξέυσιν, ἣν συναντῶμεν εἰς τὰ ἰσόδομα μόνον τείχη τοῦ 4^{ου} αἰῶνος.

¹ Chaudler ἔ. ἀ. σ. 12, Wrede Attische Mauern σ. 9.

Πρὸς διευκρίνησιν τοῦ προσορισμοῦ τοῦ οἰκοδομήματος τούτου ἀνέσκαψα ἀπὸ ἐσωτερικῶς, εὐρέθη δ' ὅτι τὸ ὅλον κτίσμα ὑποδιαιρεῖται διὰ παχέων (0,90) πολυγωνικῶν τοίχων εἰς τέσσαρα τετράγωνα δωμάτια (4,80×3,80), κείμενα ἀνά δύο ἑκατέρωθεν διαδρόμου πλάτους 3 μ (εἰκ. 9). Ἐκαστον δωμάτιον συγκοινωνεῖ πρὸς τὸν διάδρομον διὰ θύρας, δὲν ἐπικοινωνοῦσιν ὅμως μεταξύ των.

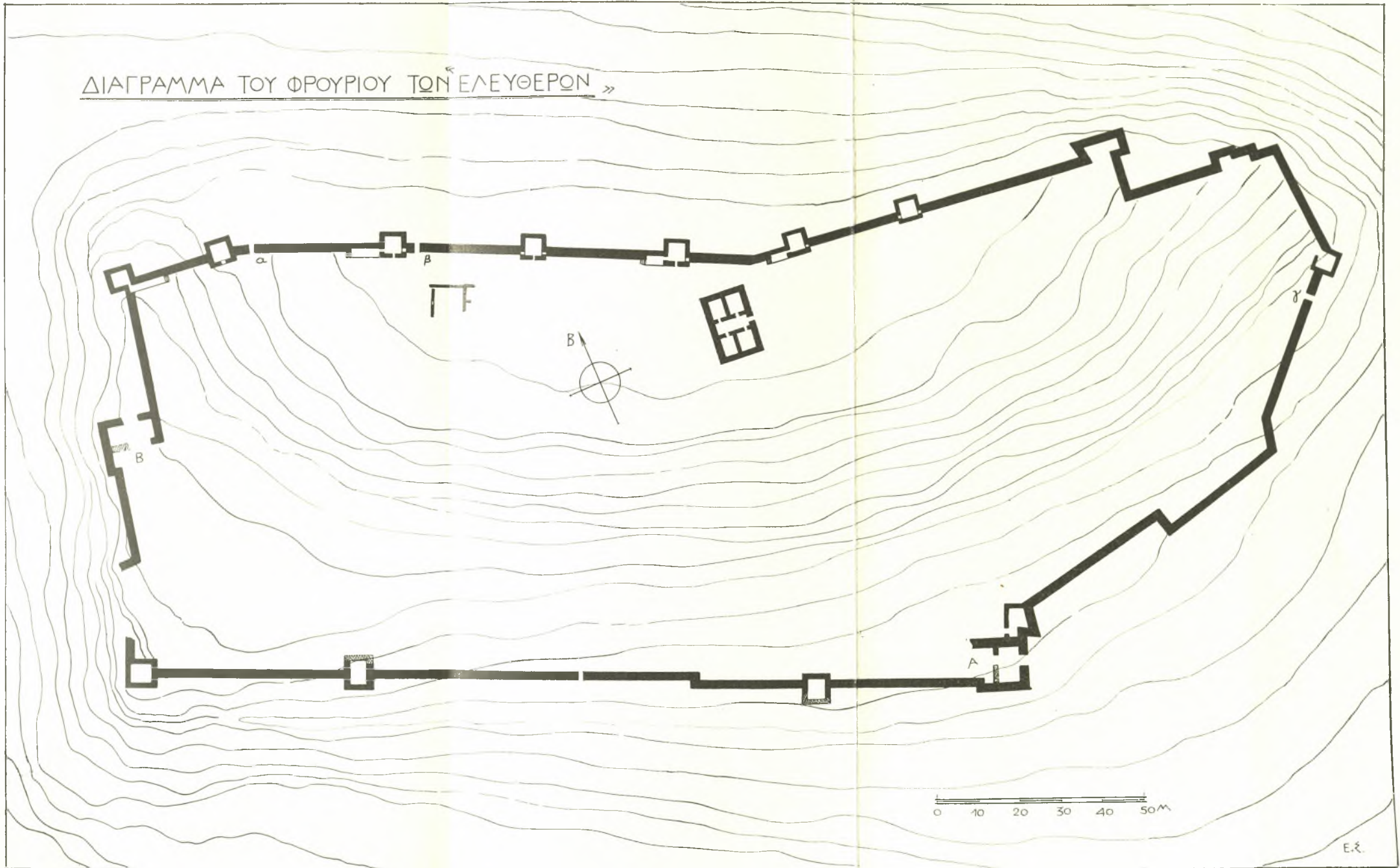


Εἰκ. 9. Κάτοψις τοῦ μετὰ πολυγωνικῆς τοιχοδομίας ἐσωτερικοῦ ὀρθογωνίου κτίσματος.

Μία μόνη θύρα εἰσόδου ὑπάρχει εἰς τὸ οἰκοδόμημα, εὐρίσκεται δ' αὕτη εἰς τὸ μέσον τῆς ἀνατολικῆς αὐτοῦ πλευρᾶς, ἔνθα ἐκβάλλει ὁ διάδρομος (εἰκ. 9).

Κατὰ τὴν σκαφὴν τῶν δωματίων ἐγένοντο καὶ τὰ ἑξῆς εὐρήματα: 1) μεγάλα τεμάχια ἑλαφρῶς κοίλων κεράμων, προφανῶς τῆς στέγης τοῦ κτηρίου. 2) ἀγνύθες δύο, πῆλιναι μετὰ σφραγίδος τοῦ ἐργοστασίου εἰκονιζούσης ἀνδρικήν κεφαλὴν καὶ 3) λύχνοι σφαιρόμορφοι μετὰ μέλανος γανώματος. Φαίνεται λοιπὸν ὅτι ἀρχικῶς μὲν τὸ κτήριο δυνατόν νὰ ἐξυπηρετεῖ πολεμικοὺς σκοποὺς ἀργότερον ὅμως ἐχρησίμευσεν ὡς κατοικία, πιθανῶς τοῦ φρουράρχου.

Μικρότερα δοκιμαστικὰ σκαφαὶ ἐνεργηθεῖσαι πρὸς δυσμὰς τοῦ μεγάλου κτίσματος ἀπεκάλυψαν τὰ λείψανα μικροτέρων εὐτελεστέρων οἰκημάτων.



ΔΙΑΓΡΑΜΜΑ ΤΟΥ ΦΡΟΥΡΙΟΥ ΤΩΝ «ΕΛΕΥΘΕΡΩΝ» (ΠΑΝΑΚΤΟΥ).

Μικρά εὑρήματα ἐγένοντο ἐκεῖ τὰ ἑξῆς: α) κιονόκρανον ἕξ ἐρυθρωποῦ ἀμυγδαλίτου λίθου, ἔχον ἀρκετὰ ὑψηλὸν ἐξωγκωμένον ἀρχαῖκὸν ἔχινον β) τρία νομίσματα, ὧν ἓν 'Ελευσῖνος, ἓν Λοκρῶν καὶ τρίτον Κορίνθου τοῦ 4^{ου} καὶ 3^{ου} π. Χ. αἰῶνος. Εὐρέθη τέλος γ) χαλύβδινον στρογγύλον ἀντικείμενον, φέρον ἐπὶ τῆς μιᾶς ὀψεως κύκλον μετὰ καμπύλων χαραγῶν, ὅμοιον πρὸς τὰ ὑπὸ τῶν 'Αγγλων ἐν τῷ ἐν Σπάρτῃ ἱερῷ τῆς 'Ορθίας 'Αρτέμιδος εὐρεθέντα. Τὴν ἔρευναν πρὸς ὀλοσχερῇ ἐξακρίβωσιν τῶν λεπτομερειῶν εὐελπιστῶ ὅτι θέλω συνεχίσει κατὰ τὸ ἀρξάμενον ἔτος, ἐὰν τὸ Σὸν Συμβούλιον τῆς 'Αρχαιολογικῆς 'Εταιρείας εὐαρεστηθῇ νὰ μοὶ παράσχη καὶ πάλιν τὴν ὑποστήριξίν του.

ΕΥΣΤΑΘΙΟΣ Γ. ΣΤΙΚΑΣ

4. ΑΝΑΣΚΑΦΑΙ ΕΝ ΝΕΑΙ ΑΓΧΙΑΛΩΙ

Σκοπὸς τῆς ἐφετινῆς ἀνασκαφῆς ὑπῆρξεν ὁ προσδιορισμὸς τῶν προσκτισμάτων τῶν ἐν Νεᾷ 'Αγχιάλῳ ἀνευρεθεισῶν βασιλικῶν. Τὴν ἔρευναν τούτων εἶχον πάντοτε κατὰ νοῦν νὰ πραγματοποιήσω, καθ' ὅσον παρετήρουν κατὰ τὴν ἐκκαθάρισιν τοῦ κυρίου σώματος τῶν ναῶν ὅτι εἰς τὰς ἑξωτερικὰς πλευρὰς συνεχίζοντο προβληματικοὶ τοῖχοι, ἀνέβαλον ὅμως τοῦτο μέχρι τοῦδε καὶ ἔνεκα τῶν περὶ τοὺς ναοὺς μεγάλων ἐπιχώσεων καὶ ἔνεκα ἐπαιγούσης ἐρεύνης ἐτέρων σημείων τῆς μεγάλης Θεσσαλικῆς χριστιανικῆς πόλεως.

'Εφέτος ἐν ἀναμονῇ τῆς ἐπὶ τοσοῦτο χρονιζούσης ἀπαλοτριώσεως τῶν οἰκοπέδων Ζώτου καὶ Βαϊνόγλου, ἔνθα ἐκτείνονται μεγάλα τμήματα τῆς βασιλικῆς Γ, ἧς ἔχω μέχρι τοῦδε ἀνεύρει τοὺς νάρθηκας καὶ μέρος τοῦ δεξιοῦ κλίτους, ἐπεχείρησα τὴν ἔρευναν τῶν προσκτισμάτων τῆς βασιλικῆς Α, ἧρχισα δὲ τὴν ἔρευναν ἀπὸ τοῦ ἱεροῦ βήματος τοῦ ναοῦ.

'Ανέσκαψα πρῶτον τὸν ἀνατολικῶς τῆς ἀψίδος χώρον, καὶ ἀνεῦρον εἰς ἀπόστασιν 6 μέτρων ἀπὸ τῶν ἐκατέρωθεν τῆς ἀψίδος τοίχων ἰσχυρὸν περίβολον (πᾶχ. 0,95 μ.), περιβάλλοντα τὸν ναὸν καὶ ἐκτεινόμενον εἰς μῆκος 35,50 μέτρων, ἐπιμελῶς διὰ τραχυτῶν λίθων καὶ πλίνθων ἐκτισμένον. Εἰς τὸν δυσκόλως ἀποκαλυφθέντα, ἔνεκα τῶν μεγάλων ἐπιχωματώσεων, περίβολον τοῦτον ἀνοίγονται δύο πύλαι, ὧν διατηροῦνται καλῶς τὰ μαρμάρινα κατώφλια, ἀντιστοιχοῦσαι εἰς τὰς ἐκατέρωθεν τῆς ἀψίδος πυλίδας τῆς ἀνατολικῆς πλευρᾶς τοῦ ναοῦ, ἃς κατὰ κανόνα συναντῶμεν κατὰ τὰς ἀνασκαφὰς τῶν βασιλικῶν χωρὶς νὰ γνωρίζωμεν μέχρι τοῦδε τὸν σκοπὸν των (βλ. γενικὴν κάτοψιν εἰς τὸν προσηρητημένον ἐνταῦθα πίνακα).