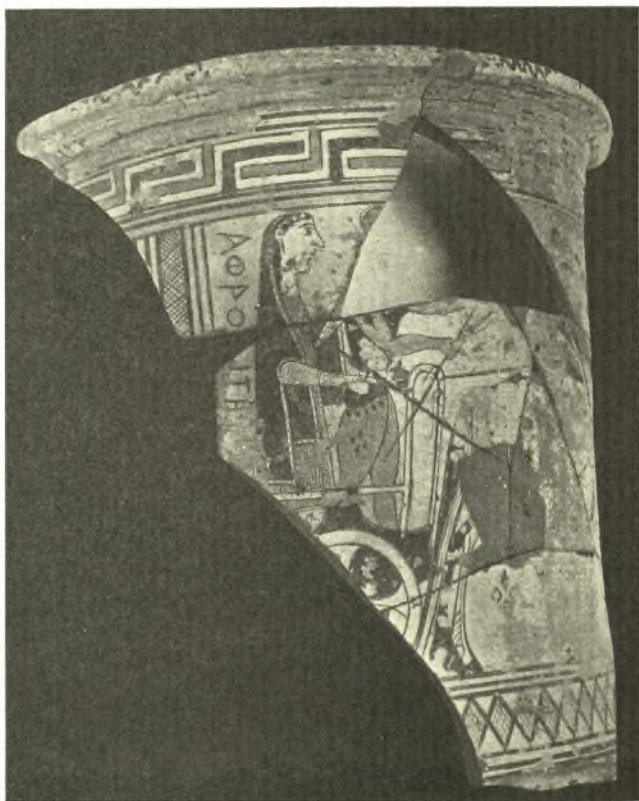


11. ΑΝΑΣΚΑΦΑΙ ΕΝ ΝΑΞΩ

Ἀφορμὴν εἰς τὴν ἀνασκαφὴν μας ἔδωσεν ἄφ' ἑνὸς ἡ κατὰ τὰ τελευταῖα ἔτη ἀποκάλυψις γεωμετρικῶν τάφων κατὰ τὴν θεμελίωσιν τοῦ Γυμνασίου Νάξου καὶ τὴν κατασκευὴν τῆς παρ' αὐτὸ διερχομένης ἐθνικῆς ὁδοῦ (βλ. Ἀρχαιολ. Δελτίον 14, 1935, Παράρτ. σ. 50), ἄφ' ἑτέρου δὲ ἡ ἐν ἔτει



Εἰκ. 1. Ὁ λαιμὸς τοῦ ἀμφορέως τῆς Ἀφροδίτης : ἀριστερὸν ἄκρον: Ἀφροδίτη καὶ Ἄρης ἐφ' ἄρματος.

1936 τυχαία ἀνέυρεσις ἐντὸς τῆς οἰκίας τοῦ Γ. Παπαδοπούλου (συνοικία Νιὸ Χωριὸ) ἀρκετῶν τεμαχίων μεγάλου καὶ ὡραίου ἀνατολίζοντος ἀμφορέως, ἐφ' ᾧν διεκρίνετο ἄρμα συρόμενον ὑπὸ πτερωτῶν ἵππων καὶ φέρον τὴν Ἀφροδίτην μετὰ τινος ἄλλου θεοῦ. (εἰκ. 1 καὶ 2) Ἀπεβλέπομεν δὲ εἰς τὴν περαιτέρω ἐξερεύνησιν τοῦ κατὰ τὴν περιοχὴν ταύτην γεωμετρικοῦ νεκροτα-

φείου καὶ τὴν ἀνακάλυψιν τάφων τῆς ἐποχῆς τοῦ ἀμφορέως τῆς Ἀφροδίτης μὲ τὴν ἐλπίδα νὰ γνωρίσωμεν καλύτερον τὴν Ναξιακὴν κεραμικὴν.

**1. Τάφοι.** Καὶ ἐντὸς μὲν τῆς οἰκίας Παπαδοπούλου δὲν μᾶς ἐπετράπη δυστυχῶς νὰ σκάψωμεν· ὅθεν περιορίσθημεν εἰς τὸ νὰ ἐρευνήσωμεν τὰ πρὸ



Εἰκ. 2. Τὸ δεξιὸν ἄκρον τοῦ λαιμοῦ τοῦ ἀμφορέως τῆς Ἀφροδίτης. Οἱ πτερωτοὶ ἵπποι τοῦ ἄρματος.

τῆς οἰκίας χρώματα, ἐντὸς τῶν ὁποίων εὐρέθησαν καὶ ἄλλα δευτερεύοντα τεμάχια τοῦ ἀμφορέως τῆς Ἀφροδίτης ἀπαρτισθέντος τοιουτοτρόπως τοῦ ἀγγείου τῆς εἰκόνος 3, δημοσιευθέντος ὑπὸ τοῦ Χρ. Καρούζου ἐν Jahrb. des Inst. 52, 1937 σ. 166 κῆ. Ἐπίσης εὐρέθησαν ὄστρακα γεωμετρικά, ἀνατολίζοντα καὶ νεώτερα, καθὼς καὶ τεμάχια πηλίνων εἰδωλίων, προερχόμενα

προδήλως ἐκ τάφων συληθέντων παλαιότερον<sup>1</sup>. Εἰς δὲ τὴν περιοχὴν τοῦ Γυμνασίου ἠνοίξαμεν πέντε τάφους γεωμετρικούς, ἐξ ὧν ὡς μᾶλλον ἐνδιαφέροντας μνημονεύομεν ἐνταῦθα δύο. Ὁ πρῶτος εὑρίσκεται ἀμέσως δεξιὰ τῆς δημοσίας ὁδοῦ παρὰ τὴν ΒΔ γωνίαν τοῦ ἐκκλησιδίου τῆς Ἀγίας Θεοδοσίας καὶ ἐν μικρῷ μέρει ὑπὸ τὸν βόρειον τοῖχον τῆς ἐκκλησίας λελαξευμένος ἐντὸς τοῦ ἑξ εὐθρύπτου γρανίτου ἑδάφους (εἰκ. 4). Αἱ διαστάσεις του εἶναι: μῆκος 2,22, πλάτος 0.70 καὶ βάθος 0.40 μ. Ὁ τάφος ἦτο ἀδιατάρακτος ἐκτὸς κατὰ τὰ ἀνώτατα χώματα μετακινήθεντα ὀλίγον κατὰ τὴν θεμελίωσιν τῆς ἐκκλησίας. Λόγῳ τοῦ ἐξαιρετικῶς εὐθρύπτου τοῦ γρανίτου καὶ τῆς ἐν τῷ τάφῳ ἐπικρατούσης μεγάλης ὑγρασίας δὲν ἠδυνήθημεν νὰ ἀναγνωρίσωμεν ἐκ τοῦ σκελετοῦ, εἰμὴ ὀλίγα τεμάχια τοῦ κρανίου κατὰ τὴν ΝΔ γωνίαν τοῦ τάφου. Ἡ μεγάλη ὑγρασία ἔβλαψε σημαντικῶς καὶ τὰ κτερίσματα τοῦ τάφου καταστήσασα ἐξίτηλον τὸν διάκοσμον τῶν ἀγγείων, ὁ ὁποῖος ἐκόλλησεν ἐπὶ τῶν περιβαλλόντων χωμάτων. Ἦσαν δὲ τὰ κτερίσματα πολυάριθμα καὶ σημαντικά: τὰ ἀγγεῖα (σκύφοι, οἰνοχοαί, πυξίδες κτλ.) ὑπερβαίνουν τὰ δεκαπέντε, ἰδιαιτέρως ὁμως μνεῖας ἀξία εἶναι περὶ τὰ τριάκοντα πήλινα εἰδώλια γεωμετρικὰ τὴν διαμόρφωσιν (ὑψηλοὶ καὶ κατακόρυφοι λαιμοὶ καὶ πόδες, ὑποτυπώδη πτερυγία ἀποτελοῦντα μετὰ τοῦ κορμοῦ μίαν ἐπίπεδον ἐπιφάνειαν κατὰ τρόπον ἐνθυμίζοντα τὴν σχηματοποίησιν τῶν ἄλλως ἀσχέτων βεβαίως μυκηναϊκῶν εἰδωλίων) καὶ τὴν διακόσμησιν (συνδυασμοὶ εὐθειῶν καὶ καμπύλων γραμμῶν). Ἀκριβε-

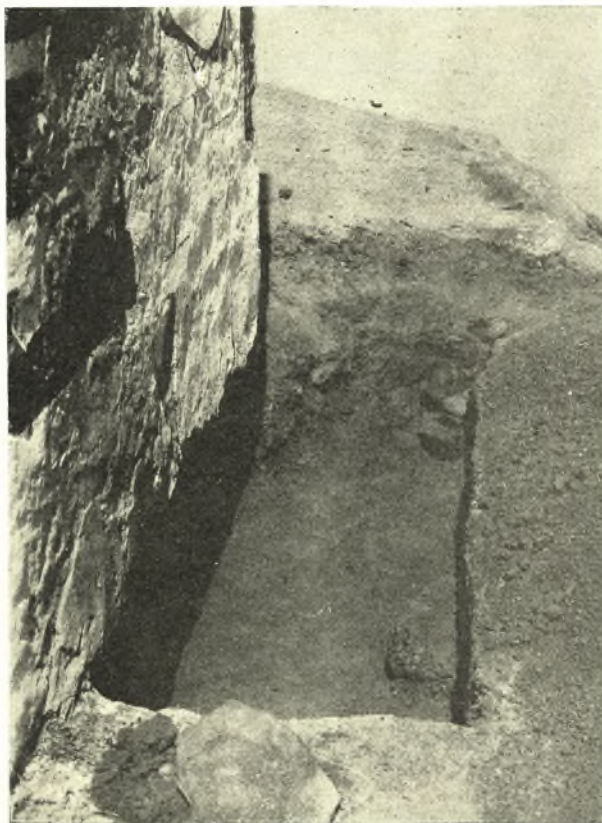


Εἰκ. 3. Ὁ ἀμφορεὺς τῆς Ἀφροδίτης.

<sup>1</sup> Εἰς ἀπόστασιν ἑξ μέτρων ἀπὸ τῆς οἰκίας Παπαδοπούλου ὁ Ν. Κοντολέονς ἠνοίξε κατὰ τὸ 1935 τάφον ἥδη τεταραγμένον, ὡς εὑρισκόμενον εἰς μικρὸν βάθος ὑπὸ τὴν σημερινὴν ὁδόν, γεωμετρικῆς ἐποχῆς περιέχοντα ὁστὰ κεκαυμένα καὶ τινὰ ἀγγεῖα.



στέρα μελέτη θὰ δείξῃ, ἔαν τὰ πτηνὰ ταῦτα ὑπάγονται εἰς τὴν γενικωτέραν κατηγορίαν τῶν καὶ ἄλλοθεν γνωστῶν ζωομόρφων πηλίνων κτερισμάτων τῶν τάφων ἢ ἔαν σημαίνουν εἰδικόν τι διὰ τὸν νεκρὸν τοῦ προκειμένου τάφου.



Εἰκ. 4. Ὁ παρὰ τὴν Ἀγ. Θεοδοσίαν γεωμετρικὸς τάφος.

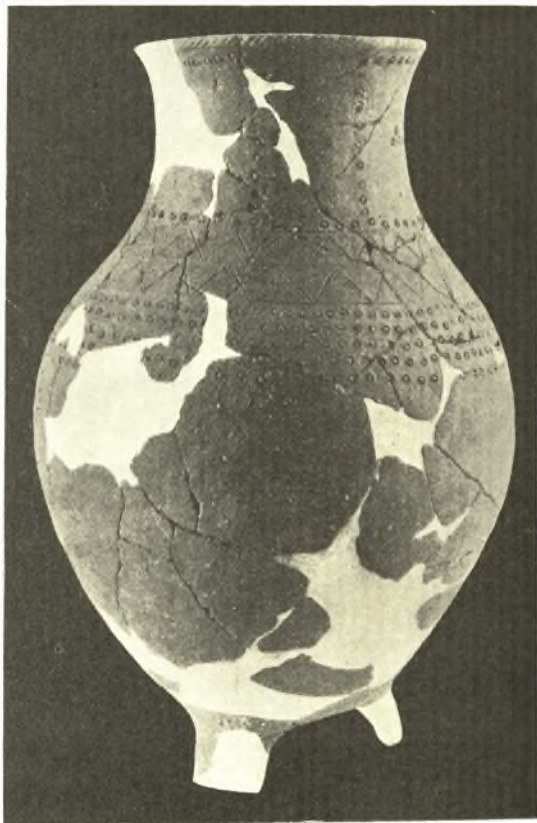
ἄγγειον ἄωτον συμπληρούμενον σχεδὸν ἀκεραίως μὲ λίαν ἐνδιαφέρουσαν ἐγγράκτον διακόσμησιν (εἰκ. 5) <sup>1</sup>.

<sup>1</sup> Εἰς τὴν ἰδίαν περιοχὴν καὶ περὶ τὰ ἑκατὸν περίπου μέτρα βορειότερον παρὰ τὰ προσφυγικὰ παραπήγματα ἀνέσκαψεν ὁ Ν. Κοντολέων κατὰ τὸ 1935 ἀρκετοὺς τάφους νεωτέρων χρόνων, τῶν ὁποίων ὁ παλαιότερος τοῦ τέλους τοῦ Ε' αἰ. περιεῖχεν ἀξιόλογον πηλίνην γυναικείαν προτομήν. Ἐπὶ τῇ εὐκαιρίᾳ σημειοῦμεν, ὅτι κατὰ τὸ παρελθὸν ἔτος ἀνεφάνησαν ἀρκετὰ λείψανα τοῦ τείχους τῆς πόλεως ἐκτισμένου διὰ γρανίτου κατὰ τὸν ψευδοδομικὸν τρόπον, ἑλληνιστικῶν δὲ χρόνων ὡς δεικνύουν τὰ ὄστρακα· πρῶτον ἐν

Ὁ δεῦτερος τάφος εὐρίσκεται ἀριστερὰ τῆς δημοσίας ὁδοῦ εἰς ἀπόστασιν 20 περίπου μέτρων βορείως τοῦ πρώτου, ὁμοίως λελαξευμένος ἐντὸς ἐδάφους τῆς αὐτῆς συστάσεως, ἐπηρεάσαντος δὲ κατὰ τὸν αὐτὸν καταστρεπτικὸν τρόπον τὰ κτερίσματα τοῦ τάφου. Αἱ διαστάσεις του εἶναι: μῆκ. 2,15, πλ. 0,60 καὶ βάθος 1,15 μ. Διεπιστώθησαν ἐντὸς τοῦ τάφου ἄνθρακες, ἴσως καὶ τινὰ κεκαυμένα ὄστᾶ, κατὰ δὲ τὸ ἄκρον του καὶ ἀμέσως ὑπὲρ τὸν πυθμένα ὄστᾶ τῆς κεφαλῆς καὶ ὀδόντες. Τὰ ἀγγεῖά του ἦσαν ἐπίσης πολλά, ἀλλὰ βεβλαμμένα ἀξιομνημόνευτον εἶναι τριποδικὸν πιθοειδὲς

2. *Ἱερὸν βορείως τῆς πόλεως.* Μετὰ ταῦτα διακόψαντες τὴν περαιτέρω ἐξερεύνησιν τοῦ νεκροταφείου τούτου μετεφέραμεν τὴν ἀνασκαφὴν εἰς λόφον κείμενον βορείως τῆς πόλεως, ὅπου τυχαῖα εὐρήματα (ὀφειλόμενα εἰς τὸ ἄγρυπνον καὶ ἐξησκημένον βλέμμα τοῦ ἤδη φύλακός μας Ν. Γαβαλᾶ, εἰς τὸν ὁποῖον χρεωστοῦμεν καὶ τὴν ἀνακάλυψιν καὶ διάσωσιν τῶν σπουδαιότερων τεμαχίων τοῦ ἐν ἀρχῇ μνημονευθέντος ἀμφορέως τῆς Ἀφροδίτης) ἐμαρτύρουν τὴν ὑπαρξιν λίαν παλαιοῦ ἱεροῦ τοιαῦτα ἦσαν: αἱ κνημαὶ ἀρχαϊκῆς κόρης ἐκ Ναξίου μαρμάρου ἐντοπίου προφανῶς ἐργασίας (εἰκ. 6 καὶ 7), πήλινον εἰδώλιον γυναικεῖον ἐντόπιον ἐπίσης τῶν ἀρχῶν τοῦ 6<sup>ου</sup> αἰ., πλῆθος ὀστράκων γεωμετρικῶν καὶ ἀρχαϊκῶν, ὀλίγα χάλκινα καὶ πήλινα μικρὰ ἀναθηματικὰ ἀντικείμενα, δύο μικραὶ μαρμάριναι πλάκες μὲ ἀναγλύφους μαστούς.

Ἡ θέσις εὐρισκομένη εἰς ἀπόστασιν δέκα λεπτῶν ἀπὸ τοῦ βορείου ἄκρου τῆς πόλεως ὑπερθεν τοῦ ἐξωκκλησίου τῆς Ἀγίας Παρασκευῆς ὀνομάζεται Καμινάκι ἢ Λάκκοι. Ἡ βορεία πλευρὰ τοῦ ὑψηλοῦ βράχου, κροκαλοπαγοῦς τὴν σύστασιν, πίπτει ἀποτόμως πρὸς τὴν θάλασσαν, ἐνῶ ἐπὶ τῆς κορυφῆς του καὶ ὀπισθεν αὐτῆς πρὸς τὸ ἐσωτερικὸν σχηματίζεται μικρὰ



Εἰκ. 5. Ἐγχάρακτον τριποδικὸν γεωμετρικὸν ἀγγεῖον.

τῷ οἰκοπέδῳ τοῦ Νικ. Β. Μαρούλη ἐκ τοῦ νοτίου σκέλους τοῦ τείχους κάτωθι καὶ ἀνατολικῶς τοῦ φραγμακοῦ κάστρου· δεῦτερον τοῦ καὶ πρότερον ὄρατοῦ ἀνατολικοῦ σκέλους πύργος τετράγωνος ἐντὸς τοῦ κτήματος τοῦ Δ. Βαθρακοκοίλη εἰς ἀπόστασιν 60 περίπου μέτρων ἀπὸ τοῦ φρέατος «Φουντάνα», καταστραφεῖς δυστυχῶς προσφάτως διὰ τὴν ἀνόρουξιν φρέατος.

κοιλὰς καταβαίνουσα ὑπὸ μορφὴν ρευμάτων ἀνωμάλως πρὸς τὴν θάλασσαν. Ἡ σημερινὴ ὄψις τοῦ τόπου εἶναι προδήλως καὶ ἀναμφιβόλως ἀποτέλεσμα βιαίων γεωλογικῶν μεταβολῶν, μαρτυρουμένων μάλιστα ρητῶς διὰ γειτονικὴν περιοχὴν πρὸ ἑκατὸν περίπου ἔτων (βλ. L. Ross, Inselreisen<sup>2</sup> I σ. 32). Ἀπτὸν δὲ τεκμήριον τούτου ἦσαν δύο μεγάλοι μαρμαρίνοι ὄγκοι ἐπιμελῶς εἰργασμένοι φέροντες ἀναθύρωσιν καὶ κυμάτια καὶ ἀνήκοντες ἴσως εἰς βάσιν



Εἰκ. 6. Αἱ κνήμαι ἀρχαϊκῆς Ναξιακῆς κόρης.

τινὰ, οἱ ὅποιοι κατὰ τὴν ἔναρξιν τῆς ἀνασκαφῆς ἦσαν ὁρατοὶ χαμηλὰ παρὰ τὴν θάλασσαν, ἐνεσφηνωμένοι μεταξὺ μεγάλων βράχων, μετὰ τῶν ὁποίων προφανῶς εἶχον κατακυλισθῆ ἀπὸ τῆς κορυφῆς τοῦ λόφου· ἄλλοι δὲ ἀνάλογοι λίθοι διακρίνονται ἐντὸς τῆς θαλάσσης.

Ἡ τοιαύτη ὄψις τοῦ τόπου δὲν ὑπέσχετο διατήρησιν κτηρίων τοῦ Ἱεροῦ, εἰμὴ ἐνδεχομένως μόνον κατὰ τὸ σφζόμενον μικρὸν ἐπίπεδον τμήμα τῆς κορυφῆς τοῦ λόφου· τοῦτο ἐκαλύπτετο διὰ στρώματος ἀραιᾶς μαρμαρίνης λατύπης. Ἀνοίξαντες ὅμως ἀρκετὰς τάφρους ἐβεβαιώθημεν, ὅτι ἐπὶ τοῦ μέρους τούτου οὐδέποτε ὑπῆρξεν οἰκοδόμημα τι· ὁ βράχος λίαν σαθρὸς δὲν ἦτο βεβαίως κατάλληλος, ἵνα θεμελιωθῇ ἐπ' αὐτοῦ οἰκοδόμημα, σήμερον δὲ παρουσιάζει πολλὰς μακρὰς καὶ βαθεῖας ρωγμὰς, μερικῶν ἐκ τῶν

ὁποίων ἐρευνήσαντες τὰ χώματα τὰ εὔρομεν περιέχοντα ὄστρακα ἐξιχνούμενα ἀπὸ τῶν γεωμετρικῶν μέχρι τῶν Ῥωμαϊκῶν χρόνων.

Κατὰ τὸ νότιον ἄκρον τῆς ἐπιπέδου ταύτης κορυφῆς εὔρομεν εἰς ἱκανὴν ἔκτασιν στρώμα μελανῆς τέφρας προερχομένης εἴτε ἐξ ἀσβεστοκαμίνων εἴτε ἐκ λάκκων ξυλανθράκων, περιεχούσης δὲ τοῦλάχιστον ὄστρακα νεωτέρων χρόνων μὲ ἀλοιφὴν χρονολογοῦντα οὕτω τὸ στρώμα τοῦτο· τὰ δὲ ἐπὶ τῆς γύρω ἐπιφανείας κατεσπαρμένα θραύσματα μαρμαρίου εἶναι ἴσως κατάλοιπον τῆς λειτουργίας ἀσβεστοκαμίνων.



Ἔτι νοτιώτερον ὅμως κατὰ τὴν δεξιὰν ὄχθη τῆς ἐκεῖ που γεννωμένης μικρᾶς χαράδρας τὰ χώματα ἦσαν σχεδὸν ἀδιατάρακτα· ἡ ἐπίχωση ἔχουσα μέσον βάθος 1 περίπου μέτρου περιεῖχε ὑψηλότερον μὲν ἀναμῖξ γεωμετρικὰ καὶ ἀρχαῖα ὄστρακα ἀγγείων καὶ εἰδωλίων, βαθύτερον δὲ μόνον γεωμετρικὰ. Ἐδῶ ἀκριβῶς παρατηρήσαμεν ἀρκετοὺς λίθους μετρίου μεγέθους, ἀργοὺς κατὰ τὸ πλεῖστον, ἀρχομένους ἀμέσως ὑπὲρ τὸ στερεὸν ἔδαφος μέχρι τῆς ἐπιφανείας καὶ ἐκτετατομένους εἰς μῆκος δύο ἕως τριῶν μέτρων, μέχρι σχεδὸν τοῦ ἀποκρήνου δυτικοῦ κρασπέδου τοῦ ἐπιπέδου, χωρὶς ὅμως νὰ παρέχουν ἀναμφισβήτητον τὴν ἐντύπωσιν τοίχου· ἐπειδὴ ἑξαντληθείσης τῆς πιστώσεως διεκόψαμεν τὴν ἀνασκαφήν, θὰ προσπαθῶμεν νὰ ἐξακριβώσωμεν τὸ πρᾶγμα κατὰ τὸ ἐπόμενον ἔτος.

Τὰ ἐκ τῶν χωμάτων τῆς ὄχτης τῆς χαράδρας εὗρήματα ἦσαν ἀφθονώτατα· ἦτοι:

α') **Ὀστρακα ἀγγείων**· ταῦτα πληροῦσι πέντε μεγάλα ξύλινα κιβώτια καὶ μολονότι οὐχὶ συμπληρούμενα εἰς ἀκέραια ἀγγεῖα εἶναι σημαντικώτατα. Τὰ παλαιότερα, ἀνήκοντα εἰς τοὺς ὀρίμους καὶ ὑστέρους γεωμετρικοὺς καὶ τοὺς πρῶτους ἀνατολίζοντας χρόνους, Κυκλαδικὰ τὸ πλεῖστον, ἀλλὰ καὶ ἔξωθεν εἰσηγμένα, θέλουσιν ἀποβῆ λίαν διδακτικὰ διὰ τὴν γνῶσιν τῆς Ναξιακῆς ἰδίᾳ κεραμικῆς.

Τῶν ὀραίων τούτων ὀστράκων δὲν δυνάμεθα δυστυχῶς νὰ ἀπεικονίσωμεν δείγματα, διότι μὴ περατωθείσης τῆς ἀνασκαφῆς δὲν ἔχουσιν ἀκόμη τακτοποιηθῆ· μετὰ τῶν ἔξωθεν εἰσηγμένων, ἐπικρατοῦν τὰ πρωτοκορινθιακὰ· ὑπάρχουν πρὸς τούτοις ὀλίγα Ναυκρατικά καὶ Ροδιακά, ἄλλα δὲ δὲν ἀνεγνωρίσθησαν μέχρι τοῦδε.

β') **Εἰδωλία πῆλινα**· τούτων εὗρέθησαν τεμάχια· ὁ ἐπικρατῶν τύπος εἶναι ὁ τῆς καθημένης θεᾶς· μνημονεύομεν καὶ ἀπεικονίζομεν ἐνταῦθα (εἰκ. 8) γυναικεῖαν προτομὴν ἀνήκουσαν εἰς πλαστικὸν σειρηνόμορφον πιθανῶς ἀγγεῖον (ἐπὶ τῆς κορυφῆς τῆς κεφαλῆς σφύζεται τὸ στόμιον τοῦ ἀγγείου, ἐπὶ τοῦ ὤμου ὅπῃ πρὸς ἐξάρτησιν) ὀραιότητος τέχνης καὶ ἐργασίας ἐκ τοῦ γ' τετάρτου τοῦ 6<sup>ου</sup> αἰῶνος.

γ') **Χαλκᾶ**. Ἐν ἀφθονίᾳ εὗρέθησαν γεωμετρικαὶ πόρπαι διαφόρων



Εἰκ. 7. Ἀριστερὰ πλευρὰ τῆς κόρης τῆς εἰκ. 6.

τύπων, ὧν μία φέρει ἐγχάρακτον γραμμικὴν διακόσμεισιν, πέντε ἢ ἕξ «τριγλώχινες» αἰχμαὶ βελῶν, ἕλικες ἐκ τῶν χρησιμοποιουμένων διὰ τὴν συγκρότησιν τῶν βοστρύχων, δακτύλιοι, κλπ. ὁ καθαρισμός των ὅμως δὲν συνετέλεσθη ἀκόμη.

δ') **Ὅστεῖνα καὶ διάφορα**· ἐκ τούτων μνημονεύομεν ἀπὸ τοῦδε ὁστέινον πλακίδιον μεθ' ἱερογλυφικῆς ἐπιγραφῆς, σκαραβαῖον ὁμοίως ἐπιγεγραμμένον καὶ ψήφους ἡλέκτρον καὶ ὑαλομάζης.



Εἰκ. 8. Πηλῖνη γυναικεῖα προτομὴ ἐκ πλαστικοῦ σειρηνομόρφου ἀγγείου.

Μολονότι ἡ ἀνασκαφὴ τοῦ Ἱεροῦ εὐρίσκεται ἀκόμη εἰς τὴν ἀρχὴν της, εἶναι ὅμως ἀπὸ τοῦδε φανερόν, ὅτι θὰ ἀποβῇ ἀπὸ τριπλῆς ἀπόψεως σημαντικὴ: ὥς πρὸς τὴν ἱστορίαν τῆς τέχνης, τὴν τοπογραφίαν καὶ τὰς λατρείας τῆς Νάξου. Τὸ εἶδος τῶν ἀναθημάτων δὲν ἀφήνει ἀμφιβολίαν, ὅτι ἐν τῷ ἱερῷ ἐλατρεύετο ἢ τοῦλάχιστον συνελατρεύετο θεὰ στενῶς σχετιζομένη μὲ τὴν γυναικεῖαν φύσιν. Πρόκειται ἄρα περὶ ἱεροῦ τῆς Εἰλειθυίας (παράβαλε Πάρον, Δῆλον); ἢ πρόκειται περὶ τοῦ Δηλίου, γνωστοῦ ὥς ὄχυροῦ λόφου ἐκ τοῦ κατὰ τὸν 7<sup>ον</sup> αἰ. γενομένου πολέμου Ναξίων καὶ Μιλησίων καὶ τοῦ ἐπεισοδίου τοῦ Διογνήτου καὶ τῆς Πολυκρίτης (πρβλ. E. Dugit, De insula Naxo, σ. 80. IG, XII, 5 testimonid 1219 καὶ 1422); ἢ τέλος περὶ τοιαύτης τινὸς θεᾶς λατρευομένης ὑπὸ τὴν ἐντοπίαν ὑπόστασιν της ἐν τῷ ἱερῷ τούτῳ; Τὰ χρώματά του βρῆθουν ἀκόμη ὀστράκων καὶ ἄλλων ἀναθημάτων καὶ ἡ ἀνασκαφὴ πρέπει ἐξάπαντος νὰ συνεχισθῇ.

Χ. ΚΑΡΟΥΖΟΣ. Ν. Μ. ΚΟΝΤΟΛΕΩΝ