



Εἰκ. 1. Ἡ κλιτύς τοῦ λόφου, ἐφ' ἧς τὸ νεκροταφ. τῆς Ἀνθείας.

7. ΜΥΚΗΝΑΪΚΑ ΝΕΚΡΟΤΑΦΕΙΑ ΑΡΧΑΙΑΣ ΑΧΑΪΑΣ

Κατὰ Σεπτέμβριον - Ὀκτώβριον τοῦ 1937 ἐνηργήσαμεν καὶ πάλιν τὴν ἀνασκαφὴν περαιτέρω τοῦ Μυκηναϊκοῦ νεκροταφείου, τῆς προϊστορικῆς πόλεως Ἀνθείας, ὡς καθωρίσαμεν τοῦτο εἰς προγενεστέρως ἡμῶν ἐκθέσεις ἐν τοῖς Πρακτικοῖς τῆς Ἀρχαιολογικῆς Ἑταιρείας (ΠΑΕ τοῦ 1933 σελ. 90 - 93 καὶ τοῦ 1936 σ. 95 - 99).



Εἰκ. 2. Ἡ θυρίς ἑνὸς τῶν θαλαμοειδῶν τάφων.

Γυμνώσαντες τὴν κλιτὸν τοῦ λόφου Κούκουρα εἰς ὕψος ἰκανῶν μέτρων ὑπεράνω τοῦ μικροῦ ἀγροῦ τοῦ ἰδιοκτήτου Ἀντωνίου Κ. Σκόντρα, ἐνθα ἀνεύρομεν τοὺς πρῶτους τάφους, ἤρηνήσαμεν τὰς ὑπωρείας τοῦ βουνοῦ τούτου καὶ ἀνεύρομεν καὶ ἄλλους τάφους ὑπερκειμένους τῶν πρότερον εὑρεθέντων, σημειώσαντες ἰκανὰς σειρὰς ἐπαλλήλων λαξευτῶν τάφων ἐπὶ τῆς κλιτύος τοῦ λόφου (εἰκ. 1).

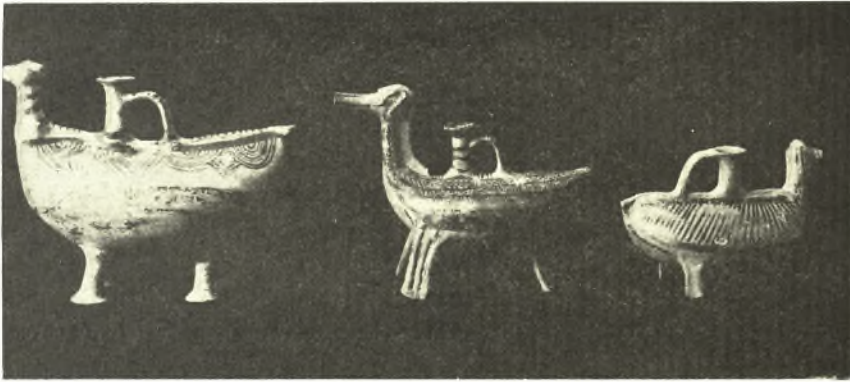
Ἀνεύρομεν κατὰ τὸ παρὸν ἔτος πέντε τάφους ἀνεπάφους μὲν, ἀλλὰ τῶν ὁποίων οἱ δύο ἦσαν βεβυθισμένοι (εἰκ. 2).

Εἰς τὸν ἕνα ἐξ αὐτῶν δὲν εἰσήλθομεν διὰ τῆς θυρίδος, τῆς διὰ λίθων

κεκλεισμένης ὡς συνήθως, ἀλλὰ δι' ὀπῆς ἣτις εἶχε σχηματισθῆ, καταπεσόντος μέρους τοῦ βραχώδους μεσοτοιχοῦ, τοῦ χωρίζοντος τοὺς δύο τάφους τῆς αὐτῆς σειρᾶς.

Τὰ εὐρήματα καὶ κατὰ τὸ ἔτος τοῦτο ἦσαν πολλὰ καὶ καλά, καί τινα ἐξ αὐτῶν σπανιώτατα.

Τὰ ἀγγεῖα τοῦ ἔτους τούτου ἀνέρχονται εἰς τὸν ἀριθμὸν ἐνενηκοντα ἕξ, μικρὰ καὶ μεγάλα, ἀλλὰ σχεδὸν πάντα ἀκέραια καὶ ἀρίστης διατηρήσεως. Ὀλίγα ἐξ αὐτῶν τεθραυσμένα συνεκολλήθησαν ἐφέτος ἐγκαίρως, ἐκαθαρί-



Εἰκ. 3. Πτηνόσχημα ἀγγεῖα.

σθησαν καὶ ἐφωτογραφήθησαν, ὡς καὶ τὰ περυσινὰ καὶ καταγραφέντα κατετέθησαν εἰς τὸ Μουσεῖον.

Τὰ ἀγγεῖα ταῦτα τῶν δύο τελευταίων ἐτῶν εἶναι τὰ ἑξῆς.

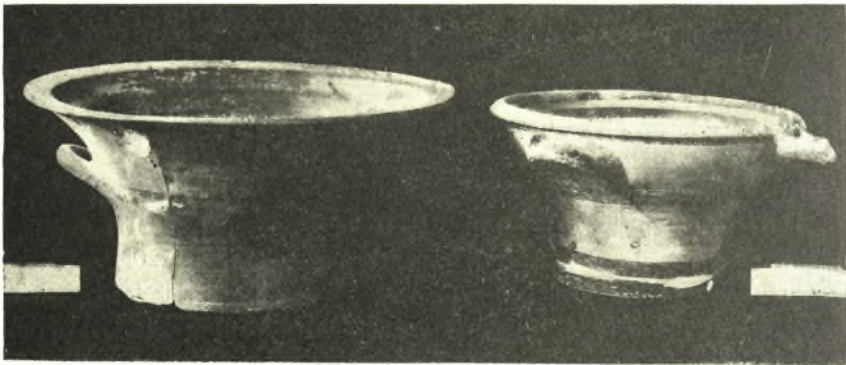
Καὶ πρῶτον τῆς ἀνασκαφῆς τοῦ 1936.

- 1) Πτηνόσχημον ἀγγεῖον· μῆκος 0,29, ὕψ. 0,222.
- 2) » » μικρότερον· μῆκος 0,25, ὕψ. 0,20.
- 3) » » ἔτι μικρότερον· μῆκος 0,195, ὕψ. 0,145. (εἰκ. 3.)
- 4) Κρατηρίσκος δίωτος μὲ τέσσαρας διατρήτους λαβὰς πρὸς ἀνάρτησιν ὕψ. 0,19. περιφέρεια κοιλίας 0,56. Βάσις ἰδιόρρυθμος (εἰκ. 4).
- 5) Λέβης τρίωτος· ὕψ. 0,221 περιφέρεια κοιλίας 0,765.
- 6) Μέγας ἀμφορεὺς τετράωτος ὕψ. 0,442 περιφέρεια κοιλίας 1,29.
- 7) Μέγας ἀμφορεὺς δίωτος μὲ δύο θηλάς· ὕψ. 0,34 περιφέρ. κοιλίας 0,99.
- 8) » » » μὲ δύο ζεύγη θηλῶν ἐκατέρωθεν· ὕψ. 0,353, περιφέρεια κοιλίας 1,07.
- 9) Λεκάνη δίωτος· ὕψ. 0,156, Διάμετρος 0,327.
- 10) » » μετὰ ἐκροῆς· ὕψ. 0,143, Διάμετρος 0,24 (εἰκ. 5).

- 11) Μέγας τυφλόστομος ἀμφορεύς ὕψ. 0,35, περιφέρεια κοιλίας 1 065.
 12) Τυφλόστομον ἀγγεῖον ὕψ. 0,22 περιφέρεια κοιλίας 0,705.



Εἰκ. 4. Τρίωτος κρατηρῖσκος μετὰ περιέργου βάσῃς. Λέβης μετὰ τριῶν ὄτων.



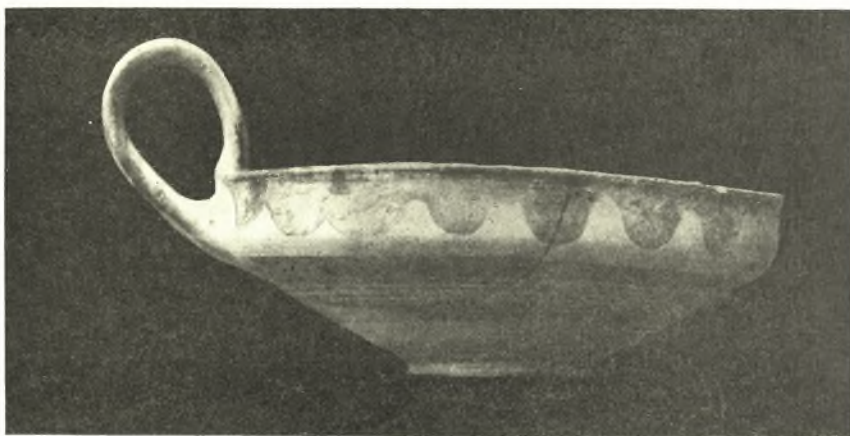
Εἰκ. 5. Δίωτοι λεκάναι, ὧν ἡ μία μετὰ ἐκροῆς.

- 13) Τυφλόστομος ἀμφορεύς ὕψ. 0,28, περίμετρος κοιλίας 0,87 (α).
 14) » » (β) » 0,215.
 15) » » (γ) » 0,197.
 16) » » (δ) » 0,167.
 17) » » (ε) » 0,158.

- 18-31) Τυφλόστομα ἀμφορείδια. (ζ, η, θ, ι, κ, λ, μ, ν, ξ, ο, π, ρ, σ).
- 32) Πίθος δίωτος ὕψ. 0,195.
- 33) Κύπελλον μετὰ ἐκροῆς ὕψ. 0,07.
- 34) Πίθος μικρός.
- 35) Μέλαινα κουτάλα μετὰ λαβῆς.
- 36) Λυχνία ἀσκόμορφος.
- 37) Λεβήτιον.
- 38) Λεβήτιον.
- 39) Πίθος μικύλος.
- 40) Μικύλον τυφλόστομον πεπιεσμένον λίαν.
- 41) Ἐρυθρόπηλος ἀμφορεὺς μέγας με 4 ὄτα.
- 42) Ἀμφορεὺς δίωτος με θηλάς μαστῶν ἐπὶ τῶν ὤμων.
- 43-59) Τυφλόστομα ἀμφορείδια.
- 60) Οἰνοχόη με ἓν οὖς.
- 61-62) Δύο λεβήτια.
- 63-64) Δύο λεβήτια πολὺ τεθρασμένα μετὰ τοῦ χώματος ἔτι.
- 65-67) Πίθοι μικροί.
- 68) Οἰνοχόη μικρά.
- 69) Πίθος με τρεῖς πόδας λίαν ἐφθαρμένους.
- 70) Κουτάλα με μακρὸν οὖς καὶ ἔχουσα εἰς τὸν πυθμένα τρεῖς μέλανας ἰχθύας γραπούς. (εἰκ. 6 καὶ 7).

Δεύτερον τὰ ἀγγεῖα τῆς ἀνασκαφῆς τοῦ παρόντος ἔτους 1937 εἶναι τὰ ἑξῆς:

- 1) Μέγας ἀμφορεὺς με τέσσαρα ὄτα. Περὶ τοὺς ὤμους κόσμημα, ὕψ. 0,40.
- 2) » » » » » . Τὰ κοσμήματα ἔξιτηλα. Περὶ τοὺς ὤμους ψαροκόκκαλον ὕψ. 0,37.
- 3) Μέγας ἀμφορεὺς με τέσσαρα ὄτα. Περὶ τοὺς ὤμους κόσμημα ἐν εἴδει πλοχομοῦ ὕψ. 0,36.
- 4) Ἀμφορεὺς με τέσσαρα ὄτα. Περὶ τοὺς ὤμους κόσμημα ἀνεπτυγμένον ἐν εἴδει δύο πτερυγῶν, ἐσχηματοποιημένον ἐκ θαλασσίων ζώων (ἴδε Τριταίας ἀμφορέα) ὕψ. 0,29 (ΠΑΕ 1928 σ. 118). (εἰκ. 8).
- 5) Μέγας ἀμφορεὺς με δύο ὄτα καὶ δύο θηλάς μαστῶν ὕψ. 0,30.
- 6) Μικρότερος ἀμφορεὺς με δύο ὄτα καὶ δύο θηλάς μαστῶν ὕψ. 0,20.
- 7) Ἀμφορεὺς με τέσσαρα ὄτα καὶ με μέλανας ζώνας, περὶ τοὺς ὤμους καὶ τὴν κοιλίαν ὕψ. 0,28.
- 8) Μέγας τυφλόστομος ἀμφορεὺς με κοσμήματα ἐπὶ τῶν ὤμων ὀκταποδοειδῆ ὕψ. 0,30,35 (εἰκ. 8).
- 9) Μέγας τυφλόστομος ἀμφορεὺς με συγκεντρικὰ ἡμικύκλια ἐπὶ τῶν ὤμων ὕψ. 0,31.



Εἰκ. 6. Κουτάλα με μακρὸν οὔς.



Εἰκ. 7. Τὸ ἐσωτερικὸν τοῦ ὑπ' ἀρ. 6 ἀγγείου με τρεῖς γραπτὸς ἰχθύας.



Εἰκ. 8. α'. Ἀμφορεὺς τετράωτος με̄ κόσμημα ἐπὶ τῶν ὤμων
β'. Τυφλόστομος ἀμφορεὺς με̄ κοσμήματα ὀκταποδοειδῆ.



Εἰκ. 9. Ποικίλων σχημάτων ἀγγεῖα.

- 10) Τυφλόστομος ἀμφορεὺς με̄ τρεῖς ψαροκόκκαλα ἐπὶ τῶν ὤμων ὕψ. 0,195 μ.
- 11) Μέγας τυφλόστομος ἀμφορεὺς με̄ συγκεντρικὰ τόξα ὕψ. 0,275 μ. ἐπὶ τῶν ὤμων.
- 12) Ὅμοίως . . . ὕψ. 0,28.
- 13) Ὅμοίως . . . ὕψ. 0,284.
- 14) Ὅμοίως . . . ὕψ. 0,235.

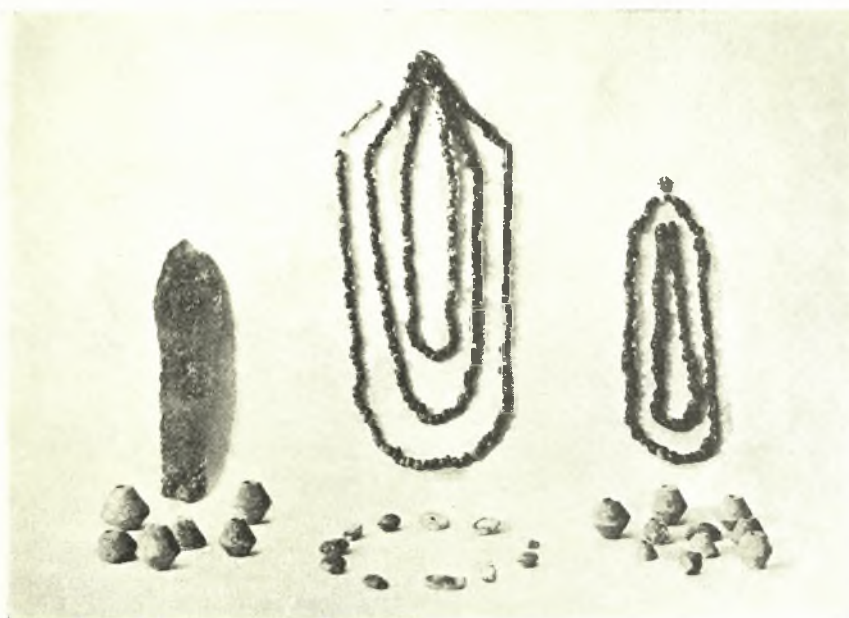
- 15) Ὅμοιος μὲ δικτυωτὰ τρίγωνα ὕψ. 0,215.
 16) Ὅμοιος μὲ συγκεντρικὰ ἡμικύκλια ὕψ. 0,28.
 17) Τυφλόστομος ἀμφορίσκος μὲ ἡμικύκλια ὕψ. 0,175.
 18) » » » » » 0,15.
 19) » » » » » 0,16.
 20) » » » » » 0,135.
 21) Ὅμοιος
 22-32) Τυφλόστομα ἀμφορίσκος μὲ ἡμικύκλια.
 33-50α) Τυφλόστομα ἀμφορεΐδια.
 51-55) Τρίωτοι κρατηρίσκοι (εἰκ. 9 ἀρ. 4).
 56-57) Λυχνίαι
 58-59) Τρισώματα ἀγγεῖα μὲ μίαν λαβήν.
 60) Ὑψίπους κύλιξ (εἰκ. 11, ἀρ. 5).
 61-62-63) Μικρὰ πήλινα ἀγγεῖα ὡς κουτάλια(;).
 64-73) Τρίωτα λεβήτια, ποικίλου μεγέθους μὲ γραμμικὰς διακοσμήσεις.
 74-75) Δύο λεβήτια, τὰ ὅποια ἀντὶ τριῶν ὠτων ἔχουσιν θηλὰς μαστῶν.
 76) Δίωτος πίθος εὐμεγέθης μὲ πλουσίαν διακόσμησιν. Περὶ τὴν κοιλίαν ψαροκόκκαλον.
 77-81) Πίθοι δίωτοι διαφόρου μεγέθους μικροί.
 82) Οἶνοχόη μὲ ἓν οὖς μὲ γεωμετρικὴν διακόσμησιν (εἰκ. 9 ἀρ. 1).
 83-88) Οἶνοχόαι μικρότεραι μόνωτοι.
 89) Χειροποίητος οἶνοχόη ἀρχαιοτέρα.
 90) Πτηνοειδὲς ἀγγεῖον μὲ τρεῖς πόδας μὲ γραμμὰς ἐπὶ τοῦ σώματος (εἰκ. 9 ἀρ. 5).
 91-93) Τρία ἄνευ λαβῆς ἀγγεῖα.
 94-94α) Τὸ ἡμισυ κυπέλλου λεπτοῦ καὶ δλόκληρον ὅμοιον κύπελλον ἐφθαρμένον.
 95) Πίθος ἀκέραιος μὲ δύο ὦτα καὶ τρεῖς πόδας, κατάκοσμος ἐκ γεωμετρικῶν κοσμημάτων, ἀρίστης διατηρήσεως ὕψ. 0,12 (εἰκ. 9 ἀρ. 1).
 96) Πυξὶς ἀλαβαστρίνη μετὰ καλύμματος συμπεληρωμένη διὰ γύψου. Τὸ σφζόμενον μέρος ὡς καὶ τὸ κάλυμμα φέρουσι γλυπτὰ κοσμήματα ἐξόχως διατηρούμενα μὲ τὴν παράστασιν ἀργοναυτικῶν ναυτίλων μὲ τὸ κέλφος αὐτῶν, ἐξ οὗ ἐξέρχονται ἀνὰ τρεῖς. Ἔχει τρία ὦτα, ὧν σφζονται τὰ δύο, μετὰ διατηρήσεως πρὸς ἀνάρτησιν (εἰκ. 10).
 Ἡ ἀλαβαστρίνη αὕτη πυξὶς εἶναι ἐκ τῶν σπουδαιωτάτων εὐρημάτων τῆς ἀνασκαφῆς τοῦ ἔτους τούτου καὶ τῶν σπανιωτάτων.
 Δυστυχῶς ἡ βᾶσις δὲν σφζεται, διότι στηριζομένη ἐπὶ τοῦ ὕγρου ἑδάφους τοῦ τάφου ἐφθάρη ὑπὸ τῆς ὑγρασίας, τοῦ ἀλαβάστρου ὄντος λίαν μαλακοῦ.



Εἰκ. 10. Πυξίς ἀλαβαστρίνη μετὰ τοῦ καλύμ. κατάμεστος ἐξ ἀναγλ. διακοσμήσεων.



Εἰκ. 11. Ψῆφοι ὑαλώδους μάξης, δύο τεμάχια κτενός ἐξ Ἐλέφαντος, λίθινος πέλεκυς, δύο ὀστέϊναι βελόνας καὶ χάνδραι ποικίλης ὕλης.



Εἰκ. 12. Χάνδραι ἐξ ἀγάλτου καὶ ποικίλης ὕλης, Λεπίς χαλκοῦ μαχαιρίου, καὶ σφονδύλια ποικιλοχρώμου στεατίτου.

Τόσον τὸ σῶμα τῆς πυξίδος, ὅσον καὶ τὸ κάλυμμα αὐτῆς διαιρεῖται εἰς δύο ζῶνας, καταμέστους ὑπὸ σειρῶν ναυτίλων συμμετρικώτατα διατεταγμένων, διότι ἀλλαχοῦ ἀπαντῶμεν αὐτοὺς ἐσχηματοποιημένους ἢ μᾶλλον ζῶντας.

Ἡ πυξὶς αὕτη δεικνύει τὴν ἐκ θαλασσίας ὁδοῦ καταγωγὴν τοῦ πολιτισμοῦ τούτου, ὃν συμβατικῶς ὀνομάζομεν Μυκηναϊκόν. Ναυτίλους ζῶντας εἰκονίζει μία ψῆφος ἐκ στεατίτου εὑρεθεῖσα ἐν Κρήτῃ ὡς καὶ τὸ αὐτόθι θυτὸν τοῦ Παλαικάστρου (ἴδε ΑΕ 1930 Αἱ Θαλασσογραφικαὶ παραστάσεις τῆς Κρητομυκηναϊκῆς ἐποχῆς ὑπὸ Σ. Μαρινάτου, σελ. 112 καὶ 119).

Ἄλλ' ἀμφοτέρω ταῦτα εἶναι ἀρχαιότερα τῆς ἡμετέρας πυξίδος, ἐν ἣ ἡ σχηματοποιήσις τοῦ ναυτίλου ἔχει ἤδη τελείως σχηματοποιηθῆ καὶ ἰδίᾳ εἰς τὴν σειρὰν τῶν ἐκ κυανῆς θαλάδους μάζης ψήφων περιδεραίου, ἧς ἐν τῷ αὐτῷ τάφῳ εὔρομεν ἐν ὄλῳ δώδεκα (εἰκ. 11).

Ἐν τῇ εἰκόνι 15 βλέπει τις καὶ δύο τύπους ψήφων περιδεραιῶν ἐκ κυανόχρου ὑαλίνης μάζης, καὶ δύο τεμάχια κτενὸς ἐξ ἐλέφαντος καὶ τινὰς χάνδρας ποικίλης ὕλης καὶ δύο βελόνια ὀστείνα ὡς καὶ λίθινον πέλεκυν.

Ἐν τῇ εἰκόνι 12 εἰκονίζεται λεπίς ἀμφίστομος χαλκῆς μαχαίρας, σφονδύλια ποικιλοχρώμου στεατίτου, χάνδραι ποικίλης ὕλης καὶ δύο ἐκ νήματος περιδέραια πλήρη μικρῶν χανδρῶν.

Τὸ μικρότερον ἀποτελεῖται μόνον ἐκ μικρῶν χανδρῶν ἐξ ἀγάλτου ἐρωθρωπῶν τὸ δὲ μείζον ἐκ χανδρῶν ποικιλοχρώμου ὑαλίνης μάζης καὶ τινῶν ἐκ στερεωτέρου λίθου.

Οἱ πλεῖστοι τῶν ἐρευνηθέντων τάφων εἶχον μὲν τοὺς νεκροὺς ἐπὶ τοῦ δαπέδου, ἀλλὰ συγχρόνως ἐν τῷ δαπέδῳ ὑπῆρχε βαθύτερος λάκκος κεκαλυμμένος διὰ πλακῶν, ἐντὸς τοῦ ὁποίου ὑπῆρχε σωρὸς ἐφθαρμένων ὀστέων παλαιότερων νεκρῶν ἄνευ εὐρήματός τινος.

Δεκέμβριος 1937.

Ν. ΚΥΠΑΡΙΣΣΗΣ