

κιτρινολεύκων ἐκ τῆς ἰδίας ὕλης διακοσμήσεων, ὑαλίνη κουβαρίστρα, χάνδραι κυανῆς ὑαλομάξης, ἀποτελοῦσαι προφανῶς περιδέραιον, 35 ἐν ὄλῳ τὸν ἀριθμόν, διαφόρου μεγέθους, ὥστε αἱ περὶ τὸ μέσον νὰ εἶναι μεγαλύτεραι καὶ σχήματος ῥόμβου, καὶ τὰ ἐξῆς ἑννέα χαλκᾶ νομίσματα, κείμενα ἐντὸς τοῦ μεγαλυτέρου ἀγγείου τῆς εἰκόνης 2, τῶν χρόνων Ἀντιγόνου Γονατᾶ.

Γ. ΜΠΑΚΑΛΑΚΗΣ

Ἐκ τάφου Καλαμίτσας

1-4 Ἀντιγόνου τοῦ Γονατᾶ (277-239 π. Χ.) Κεφαλὴ νεαροῦ Ἑρακλέους ἐφ' ἑνός, ἱππεὺς ἐφ' ἑτέρου.

5) Τοῦ αὐτοῦ. Κεφαλὴ Ἀθηνᾶς ἐφ' ἑνός, σάτυρος ἐγείρων τρόπαιον ἐφ' ἑτέρου.

6-7) Τοῦ αὐτοῦ. Μακεδονικὴ ἀσπίς ἐφ' ἑνός, Μακεδονικὸν κράνος ἐφ' ἑτέρου.

8-9). Δύο ἐφθαρμένα πιθανώτατα τοῦ αὐτοῦ.

Κ. Κ.

5. ΑΝΑΣΚΑΦΑΙ ΚΑΙ ΕΡΕΥΝΑΙ ΕΝ ΜΑΚΕΔΟΝΙΑΙ

Κατὰ τὸ θέρος τοῦ 1937 ἀπασχολήθη ἐν δυτικῇ Μακεδονίᾳ καὶ κατὰ τὴν Χαλκιδικήν.

Διελθὼν ἐκ Κοζάνης ἐμελέτησα ἀνάγλυπτόν τινα σαρκοφάγον μετακομισθέντα ἐκεῖ ὑπὸ τοῦ δικηγόρου κ. Κων. Τσιτσελίκη δαπάνῃ τοῦ δήμου Κοζάνης ἐκ τοῦ πρὸς ΝΝΔ αὐτῆς κειμένου παρὰ τὸν Ἀλιάκμονα χωρίου Βέντσι ἢ Βέντσια (τὰ). Περιγραφὴ τοῦ σαρκοφάγου τούτου θὰ δημοσιευθῇ ἀλλοχού.

Τσοτύλιον. Ἡ περιοχὴ τοῦ κεντρικοῦ σήμερον τούτου χωρίου, χωρὶς νὰ περιέχῃ τὰ ῥεῖπια μεγάλης τινὸς πόλεως, πλὴν ἂν τὸ Μπουφάρι λογισθῇ τοιοῦτον, ἔχει ὅμως πολλοὺς παλαιοὺς συνοικισμοὺς εἴτε καθαρῶς διακριτοὺς, εἴτε εἰκαζομένους ἐκ τῶν τάφων καὶ τῶν ἄλλων εὐρημάτων.

Τυχαίως εὐρέθησαν ἐντὸς μὲν τοῦ χωρίου Τσοτυλίου τάφος παρὰ τὴν οἰκίαν Γ. Τσοῦμη περιέχων ἐν πινάκιον (πιατέλλαν) καὶ ἕτερον ἄωτον νῦν, ἔχον τὸν ὅμον διακεκοσμημένον διὰ γωνιῶν καὶ σιγμῶν, ἐπὶ τοῦ λόφου δὲ τοῦ Γυμνασίου ἕτερος τάφος ἐνέχων δύο λόγχας σιδηρεᾶς, μικρόν τι χαλκοῦν λείψανον καὶ θραύσματα ἀγγείων ἐν οἷς ραμφόστομον.

Τὰ Λεβίγια. Ἐφέτος προσείλκυσε τὴν προσοχὴν ἡμῶν ἐν τῇ περιοχῇ ἡ θέσις Λεβίγια (τὰ) ἕνεκα τῆς ὁμοσχίας τοῦ ὀνόματος αὐτῆς πρὸς τὸ ὄνομα

τῆς ἀρχαίας «πόλεως» (Ἡρόδ. 8, 137) Λεβαίης (πρβλ. ΠΑΕ 1933, 67). Δυστυχῶς μόνον τὰ λείψανα καλύβης ξυλοπλέκτου καὶ πηλοχρίστου μετὰ πολλῶν λίθων καὶ θραυσμάτων ἀγγείων εὔρον ἐπὶ τοῦ λόφου (πρβλ. ΠΑΕ 1934, 77, 83. 1935, 48. 1936, 70, 72), εἰς ἀπόστασιν δὲ δεκάδος μέτρων κατεστραμμένους τάφους, ὧν ὁστᾶ καὶ ὄστρακα ἦσαν πολλὰ χύδην ἐν τοῖς χώμασι.

Τὸ Μπουφάρι. Περὶ τῶν ἐρειπίων τῆς συνθέτου Φιλιππείου «πόλεως» Μπουφάρι ἔγραψα ἤδη ἐν ΠΑΕ 1933, 67. 1934, 82 καὶ Classical Studies presented to Ed. Capps, Princeton, 1936, 199¹.

Ἐφέτος ἀνεζητήσαμεν τοὺς τάφους τῆς πόλεως ταύτης, εὐρομεν δ' αὐτοὺς παρὰ τὴν ὁδὸν τὴν ἄγουσαν ἐκ Τσοτυλίου εἰς Μπουφάρι ἐγγὺς τούτου. Ἡ ὁδὸς λοιπὸν εἶναι παναρχαία καὶ μόνον εἰς τινα σημεῖα μετετοπίσθη, ὅπου δηλ. ὁ κατάρρους τῶν χωμάτων τῆς κλιτύος ἠνάγκαζε τοὺς ὁδοιπόρους νὰ τρέπωνται μικρὸν ἐνδοτέρω πρὸς τὸ σῶμα τῶν λόφων. Διὰ τοῦτο ἡ ὁδὸς εἰς τοιαῦτα σημεῖα διέρχεται ἐπὶ τῶν τάφων τῆς ἐτέρας πλευρᾶς τῆς ὁδοῦ, ἐν ᾧ οἱ τῆς ἐτέρας ἢ ἠφανίσθησαν καταρруέντες μετὰ τῶν χωμάτων ἢ ἐβλάβησαν σπουδαίως.

Πέραν τοῦ Μπουφαρίου παρεμβάλλονται ἀπότομοι καὶ ἐν χειμῶνι ἀδιάβατοι πολλάκις χεῖμαρροι, ἀποτελοῦντες ἴσως καὶ ὁροθετικὴν γραμμὴν χωρίζουσαν τὰ ἐδάφη τοῦ Μπουφαριοῦ ἀπὸ τῶν γειτόνων. Ὡστε, ἂν καὶ δὲν ἠρευνήσαμεν, πιστεύομεν ὅμως ὅτι ἐκεῖ πέραν δὲν δύνανται νὰ ὑπάρχωσι τάφοι τοῦ Μπουφαριοῦ.

Τάφος 1. Ἡ κεφαλὴ τοῦ νεκροῦ εἰς τὸ ἀνατολικὸν ἄκρον ἐπὶ τῆς ὁδοῦ ἐπιπολαίως καταρруέντων τῶν χωμάτων εἰς τὸν χεῖμαρρον. Παρὰ τὴν κεφαλὴν α') μέγας Μεγαρικὸς σκύφος, β') ἄωτον κανθαροειδὲς ἀγγεῖον μετὰ μικρᾶς οἰονεὶ τορευτῆς βάσεως, γ') lacrimatorium καὶ δ') ἀγγεῖον ἀνάπλαστον κομπὸν εἰς σχῆμα στροβίλου πεύκης.

Τάφος 2. Ἐκεῖτο πρὸς ἀνατολὰς τοῦ 1 οἱ δὲ πόδες ἦσαν παρὰ τὴν κεφαλὴν τοῦ 1. Ἐπὶ τοῦ νεκροῦ οὐδὲν κτέρισμα. Παρὰ τὴν ἀριστεράν του ὅμως χεῖρα εὐρέθησαν τεθραυσμένα 1) μόνωτον μεθ' ὑψηλοῦ λαιμοῦ καὶ εὐρείας κοιλίας. 2) ἕτερον εὐρυκοίλιον τεθραυσμένον πλήρες κεκαυμένων ὀστέων. Εἶνε πιθανόν, ὅτι τὰ δύο ταῦτα ἀγγεῖα ἀνήκουσιν εἰς τὸν νεκρόν, οὗ τὰ κεκαυμένα ὀστᾶ ἐναπέκειντο ἐντὸς τοῦ ἐτέρου ἐξ αὐτῶν, τυχαίως δὲ ἦλθον εἰς μεγάλην ἐγγύτητα πρὸς τὸν ἀκαυστον νεκρόν.

Τάφος 3 καὶ 4. Εἶνε ἐσχηματισμένοι τὰς πλευρὰς διὰ πλείονων πλακωδῶν λίθων ὀρθίαν θεθειμένων (τινὲς λείπουν) πᾶχ. περίπου 0.15 καὶ σχη-

¹ Ἐν τῇ μελέτῃ ταύτῃ ἐπιθυμῶ ἐν σελ. 198 εἰς τὸ «δεύτερον» ἐδάφιον ἐν τέλει νὰ προστεθῇ «πρβλ. Θουκ. 4, 115, 1». Ἐν σελ. 199 παραγράφῳ 3 νὰ διορθωθῇ «εἰκ. 5». Ἐν σελ. 200 εἰς τὸ τέλος τῆς παραγρ. 5 νὰ προστεθῇ «εἰκ. 6».

ματιζόντων ἄνοιγμα μήκ. 2 μ. καὶ πλ. 1.30. Διευθύνεται ἀπὸ Β πρὸς Ν. Ἐντὸς εὐρέθησαν ὁστᾶ κεκαυμένα, ὅχι δὲ καὶ χρώματα κεκαυμένα. Κτερίσματα συνελέχθησαν 1) μαχαίριον σιδηροῦν, 2) σιδηροῦς σταυρωτήρ, 3) σιλεγγίς σιδηρᾷ τεθραυσμένη καὶ ἑλλιπής, 4) ἀγγεῖον θραυσθὲν (ὑπὸ τοῦ ἐργάτου), 5) ἀγγεῖον μελαμβαφὲς «ἀλατοθήκη» (πρβλ. Ἀρχ. Δελτ. ΙΙΙ Κεραμοπούλλου Θηβαϊκὰ σ. 22 σημ.), 6) ἕξ ἐπίχρσοι ψηφίδες μεγέθους ἐλαιοπυρήνος, 7) ἴχνη τινὰ χαλκοῦ, ἐν οἷς κρικέλλιον τι.

Βαθύτερον καὶ ἐν μέρει πρὸς δυσμὰς εὐρέθη νεκρὸς ἄκαυστος καὶ προσέτι 1) ἐν δίωτον εὐρνοκίλιον (τὰ χεῖλη τεθραυσμένα) ὕψ. 0.17, 2) μικρὸν τεθραυσμένον (ἴσως χυτροειδές). Ὁ τάφος τεταραγμένος· τὸ δὲ γενικὸν πιθανὸν πόρισμα εἶνε, ὅτι εἰς τὸν τάφον τοῦ ἀκαύστου νεκροῦ ἐτέθη ὕστερον ὁ κεκαυμένος νεκρὸς. Ἀλλ' εἶνε δύσκολον νὰ εἴπωμεν εἰς τίνα νεκρὸν ἀνήκουσι τὰ ἀγγεῖα, πρὶν μάλιστα πλυθῶσι καὶ συγκολληθῶσι.

Τάφος 5. Παρὰ τὸν 2. Πολλοὶ λίθοι καὶ μεγάλοι κέραμοι εὐτάκτως τεθειμένοι οὐδένα νεκρὸν ἐκάλυπτον, εἰ μὴ νήπιόν τι φθαρὲν ὅλως ἄνευ δὲ κτερισμάτων. Κατεύθυνσις κεράμων ἀπὸ ΝΑ πρὸς ΒΔ. Ἐπὶ τῶν πλευρικῶν λοξῶν κεράμων ἔκειντο οἱ λίθοι πρὸς στερέωσιν. Ὅτε δ' ἐκείνοι ἐθραύσθησαν, ἐκάθισαν καὶ οὗτοι ταραχθέντες.

Τάφος 6. Πρὸς ΒΔ τοῦ 4, ἄκαυστος νεκρὸς, οὗ ἡ κεφαλὴ εἰς τὸ ἀνατολικὸν μέρος. Ἐπὶ τῶν κνημῶν ἕτερον κρανίον, βεβαίως νεκροῦ παλαιότερου ἐνοχληθέντος. Κτερίσματα εὐρέθησαν πυθμὴν πίθου καὶ ἀγγεῖον ἔχον στρογγύλον πυθμένα καὶ δύο ὧτα σχηματίζοντα ἑκάτερον γωνίαν ὑπερέχουσιν.

Τάφος 7. Ἐπὶ τῆς δυτικῆς κλιτύος λόφου ἐγγὺς τοῦ Μπουφαρίου. Τὰ ὕδατα εἶχον διαβρώσει αὐτόν, ὥστε ὑπελείποντο ὀλίγα ὁστᾶ καὶ ἀκέραιον lacrimaterium ἐρυθροῦ πηλοῦ ὕψ. 0.16.

Τάφος 8. Κατὰ τὸν αὐτὸν λόφον παρὰ τὴν ὁδόν. Κεκαυμένος. Ἐντὸς εὐρέθη 1) ἡθμὸς ἀκέραιος, 2) «ἀλατοθήκη» μικρὰ μετὰ πυθμένος καὶ χειλέων ἐξεχόντων (σχήμ. Ι) 3) σκύφος θραυσθεὶς ὑπὸ τοῦ ἐργάτου.

Τάφος 9. Παρὰ τὴν ὁδὸν βορειότερον. Ἀκαυστος κεκινημένος. Ἐντὸς εὐρέθησαν 1) θραύσματα μεγάλης λαγῆνου, 2) θραύσματα σιδηρᾶς σιλεγγίδος, 3) ψέλιον χαλκοῦν ἐσχηματισμένον ἐκ δύο ὄψεων ἐχόντων δύο πλακώδεις σφενδόνας. Φαίνεται, ὅτι εἰς τὸ ψέλιον τοῦτο ἦτο ἀνηρητημένη ἀπὸ κολητοῦ κρίκου κινητὴ ἡ σιλεγγίς.


Τάφος 10. Ἐπὶ τῆς ὁδοῦ ἐγγύτερον πρὸς τὸ Μπουφάρι. Ἀκαυστος, πεπατημένος ἀπόκροτος μετὰ συντετριμμένων κτερισμάτων. Ταῦτα εἶνε: 1) λάγηνος, 2) πινάκιον μελαμβαφές, 3) μικρὰ «ἀλατοθήκη» ὥς ἡ τοῦ τάφ. 8 καὶ 4) μικρὸν ἀγγεῖον μετὰ παραδόξου στομίου, τοιχωμάτων δ' ἀποτελουμένων οἰονεὶ ἕξ ἐμβαλωμάτων, ὥς ἡ χέλυσ.

Τάφος 11. Δυτικῶς τῆς ὁδοῦ. Ἀκαυστος. Ἡ κεφαλὴ εἰς τὸ δυτικὸν μέρος.

Κτερίσματα 1) πινάκιον εἰς τρία θραύσματα, 2) λάγηνος εἰς πολλὰ θραύσματα (ἴσως εἶνε καὶ ἄλλων ἀγγείων θραύσματα ἐν τούτοις), 3) ἔν μετὰ κοιλίας κυματοειδῶς πεπιεσμένης, 4) χαλκοῦς κρίκος προβάλλων κεφαλὴν πτηνοῦ.

Τάφος 12. Ἐπὶ τῆς ὁδοῦ. Ἀκαυστος. Ἡ κεφαλὴ εἰς τὸ ἀνατολικὸν μέρος. Κτερίσματα: 1) λάγηνος, 2) δύο πινάκια (πιατέλλες) 3) μικρὸν ἄωτον μετὰ συνεσταλμένων ὤμων εἰς λαιμὸν στενόν, 4) ἄλλα θραύσματα, 5) νόμισμα ρωμαϊκόν.

Ἐπὶ τῆς ὁδοῦ πλησίον τοῦ τελευταίου ὑψώματος πρὸ τοῦ Μπουφαρίου εὐρέθησαν καὶ ἔτεροι 4 τάφοι βεβλαμμένοι ὑπὸ τῆς ὁδοῦ καὶ μὴ σώζοντες κτερίσματά τι. Ἐπὶ τοῦ μικροῦ ἐξάρματος ἀμέσως πρὸ τοῦ Μπουφαρίου εὐρέθη πίθος ὄρθιος οὗ τὸ κάτω μέρος μόνον διετηρεῖτο ἐρρωγὸς μέχρις ὕψους 1 μ. Τὸ ὅλον ὕψος θὰ ἦτο διπλάσιον περίπου. Ἐντὸς θραύματα τοῦ στομίου καὶ τῆς κοιλίας, πολλοὶ λίθοι καὶ πολλὰ χῶματα. Ἐντὸς τούτου ἐπίσης, ἱκανῶς ὑψηλὰ εὐρέθη χαλκοῦν νόμισμα τετριμμένον δεικνύον ἐπὶ θάτερα κράνος κωδωνοειδὲς μετὰ παραγναθίδων.

Ἑστία - Πυρά. Πλησίον τῶν πρώτων 6 τάφων τῆς πρὸς Μπουφάρι ἐκ Τσοτυλίου ὁδοῦ εὐρέθη παράδοξον καὶ δυσερμηνεύτον **εὔρημα**. Εἶναι δὲ τοῦτο σκάμμα κυκλικὸν ἐν τῷ μαλακῷ βράχῳ διαμ. 1,40 - 1,44 μ., βάθ. ἀπὸ μὲν τῆς σημερινῆς ἐπιφανείας τοῦ ἐδάφους 0,60, ἀπὸ δὲ τῆς ἐπιφανείας τοῦ φυσικοῦ βράχου 0,40. Ἡ τομὴ  δεικνύει τὴν βαθμίδα, ἣν σχηματίζει καὶ τῆς ὁποίας ἡ ἐπιφάνεια ἦτο ἐρυθρὰ ἐκ καύσεως ὥς καὶ τὰ τοιχώματα τῶν 0,42. Ταῦτα μάλιστα εἰς δύο σημεῖα ἦσαν, ὥς εἰκάζεται, βεβλαμμένα ἢ εὐθρυπτα καὶ ἐπεκαλύφθησαν διὰ πηλοῦ, ὅστις ὀπτηθεὶς ἐσκληρύνθη. Εἰς τὸν πυθμένα εὐρέθη τέφρα, τὸ δὲ λοιπὸν κοῖλον ἐπληροῦτο ὑπὸ λίθων, χωμάτων, θραυσμάτων ἀγγείων καὶ ἀλλοκότων τινῶν πηλίνων ὀπτῶν κατασκευασμάτων ἐχόντων ὁμοιότητα πρὸς ἐπιμήκεις ἄρτους καμπύλους ἐπάνω, ἐπιπέδους ὑποκάτω καὶ ἔχοντας τὰ ἄκρα συνήθως ὀξέα ἀλλὰ καὶ εὐθέα διαμεμορφωμένα (φραντζόλες). Πολλὰ τούτων ἦσαν ἀτάκτως ἐπ' ἄλληλα ἢ ἐπὶ τῆς περιφερείας συγκεκολλημένα. Δὲν ἦσαν πολὺ σκληρὰ ὀπτημένα, ἔνεκα δὲ τῆς ὑγρασίας εἶχον μαλακυνθῆ καὶ μόνον διὰ τὸ ἰδιάζον μέλαν ἐντὸς χρῶμα τοῦ ἐξυμωμένου μετ' ἀχύρων πηλοῦ διεκρίνοντο ἀπὸ τοῦ λοιποῦ χῶματος. Μετὰ τὴν ἀποξήρανσίν των ἐν τῷ ἐλευθέρῳ ἀέρι ἐσκληρύνθησαν. Εἰς ἐν σημεῖον τῆς περιφερείας ὑπῆρχε σκληρὸν χῶμα συμφνὲς πρὸς αὐτὴν καὶ εἶχε σχῆμα μικροῦ ἐφαπτομένου κύκλου, ἀλλὰ δὲν ἦτο σαφές, ἂν ὄντως ἦτο φυσικὸν χῶμα ἀκίνητον καταλειφθὲν κατὰ τὸν χρόνον τῆς σκαφῆς τοῦ κατασκευάσματος, ὅτε θὰ ἦτο οὐσιῶδες μέρος τούτου, ἢ ἂν ἦσαν χῶματα παγέντα ἐκεῖ ὑπὸ τοῦ χρόνου καὶ λαμβάνοντα μορφὴν ἔνεκα τῆς εὐλαβοῦς καὶ δὴ καὶ δειλῆς ἐργασίας τοῦ ἐργάτου καὶ ἑμοῦ, μὴ κατορθούντων νὰ λύσωμεν τὸ πρόβλημα ἔνεκα ἐλλείψεως τεκμηρίων. Κατελείπομεν λοιπὸν τὸν ὄγκον ἄθι-

κτον καὶ ὑπὸ μελέτην, ὅτε οἱ ἀγραυλοῦντες καὶ οἱ ἄλλοι χωρικοὶ τῆς περιχώρου, οἱ ἐπισκεπτόμενοι τὴν μεγάλην κατὰ τὴν περιοχὴν ἐκείνην ἑβδομαδιαίαν ἀγορὰν τοῦ Τσοτυλίου τῷ Σαββάτῳ (πρβλ. ΑΕ 1932, 87 σημ.), διελθόντες μετὰ τῶν ζώων των κατέστρεψαν τὸ κατάγειον τοῦτο προβληματικὸν κατασκευάσμα. Ὁ ὄγκος τοῦ χώματος ἐφαίνετο εἰς ἑμὲ ἀμφίβολος, ἂν δηλ. ἦτο φυσικός, ἀκίνητος, ἢ ἂν ἦτο σύμπηκτος ἐκ κεκαυμένων ἢ ἄλλων χωμάτων σκληρυνθέντων ὑπὸ τοῦ χρόνου. Ἄν ἦτο φυσικός, ἐνόμιζον ὅτι θὰ ἠδύνατο νὰ ἐρμηνευθῇ ὡς στήριγμα διαφράγματος κλιβάνου, ὅφ' ὃ ἀνῆπτετο ἡ πυρὰ (πρβλ. τοὺς κλιβάνους τοῦ ἐν Ἀθήναις Κεραμικοῦ, τὸν τοῦ ἀνακτόρου τοῦ Κάδμου ἐν ΠΑΕ 1911, 148 ἔξ., τὸν τῆς Ἀκροπόλεως τῶν Ἀθηναίων, περιγραφέντα ἐσφαλμένως ὑπὸ τοῦ Καβεράου ἐν Ἀνασκαφῇ τῆς Ἀκροπόλεως σ. 119 πίν. Ζ, τὸν τοῦ Ἀγίου Πέτρου τῆς Κυνουρίας Athen. Mitt. 1908, 177 ἔξ. καὶ ἄλλους). Ἄλλ' οὔτε διαφράγματος λείψανα εὐρέθησαν οὔτε εἴσοδος τοῦ ὑποκαύστου. Τὰ δὲ παράδοξα πῆλινα δίκην «ἐλατήρων» (πρβλ. Dittenberger, Sylloge³ 921, 7) κατασκευάσματα, ὧν οὐδὲν εὐρέθη ἀκέραιον, δὲν προσηρμόζοντο πρὸς τοιαύτην ἐκδοχὴν.

Τὸ Σιανίτσι. Μεταξὺ τῶν ἀγρῶν Φωτίου Παυλίδου καὶ Ἰω. Παπαχρίστου, ἐπὶ τῆς καθημαξευμένης ὁδοῦ.

Τάφος 13. Ἀκανστος. Ἡ κεφαλὴ εἰς τὸ δυτικὸν μέρος. Ἐντὸς 1) ἐν ραμφόστομον, 2) ἐν δίωτον (εὐρυκοίλια ἀμφοτέρα), 3) χαλκοῦν ἐξάρτημα ἀγκυροειδὲς μετ' ὀπῆς ἐξαρτήσεως 4) ἔτερον γωνιῶδες ἐλασματῶδες ἔχον κοσμητικὸν κύκλους καὶ εἰς τὰς ἄκρας ἀπολήγον εἰς ἄγκιστρα πρὸς στερέωσιν ἐπὶ τῶν ἐνδυμάτων τοῦ στήθους (τὸ ἐν ἄγκιστρον τεθραυσμένον), 5) σιδήριόν τι ἐλασματῶδες ἴσως συνανῆκον, 6) ψηφίς χαλκῇ, 7) σπειροειδὲς δακτύλιος (εἰς 3 θραύσματα), 8) χαλκῇ ἐπιμήκης (μήκ. 0.03) διάτρητος ψηφίς μορφῆς οἶονεϊ τορευτῆς. Πάντα ταῦτα τὰ μετάλλινά ἐπὶ τῆς ὁσφύος ἢ τῆς λεκάνης, ὥστε θὰ ἐχρησιμοποιοῦντο κατὰ τὴν ζώνην. 9) Παρὰ τὴν κεφαλὴν τρίωτον ἀγγεῖον 10) δύο μακρὰ χαλκαῖ περόναι ἐπὶ τοῦ στήθους, ἡ ἐτέρα ἀριστερά, ἡ ἄλλη δεξιώτερα, 11) θραύσματα ἀγγείων.

Τάφος 14. Παραπλεύρως τοῦ 13. Διεύθυνσις ἀπὸ Β πρὸς Ν. Ἡ κεφαλὴ ἦτο εἰς τὸ Ν ἄκρον ἀλλὰ ἔλειπεν, ἐπειδὴ τὸ ἥμισυ τοῦ νεκροῦ ἦτο ἡφανισμένον. Κτερίσματα τρία ἀγγεῖα, ὧν ἐν δίωτον ἀρχαϊκὸν μετ' ὑπερεχουσῶν λαβῶν, τὰ δ' ἄλλα δύο τεθραυσμένα (τὸ ἔτερον ἴσως μόνωτος οἰνοχόη ραμφόστομος). Ἐν τοῖς θραύσμασιν ἴσως λανθάνει καὶ ἄλλο τι ἀγγεῖον.

Τάφος 15. Παραπλεύρως τοῦ 14. Κεκαυμένος. Θραύσματα ἀγγείων δυνάμενα νὰ συγκολληθῶσι.

Ὅμαλῃ. (πρῶν ἐλέγετο Πλάζομη). Τῷ 1935 εἶχον ἰδεῖ τὰ λείψανα τοῦ τύπου τούτου καὶ ἔγραψα εἰς ΠΑΕ 1935 σ. 47 : «ὅταν ὁ ἐκ Τσοτυλίου ἀναχωρῶν μεταβαίῃ πρὸς δυσμὰς καὶ διέλθῃ τὸ χωρίον Ὅμαλῃ (πρῶν Πλά-

ζομη) καὶ τὰς περαιτέρω ἀμπέλους αὐτοῦ πρὸς τὸ χωρίον Ἀγίασμα (πρῶην Λατόριστα), βλέπει ἐπὶ τῆς ὁδοῦ πλησίον μεμονωμένου μεγάλου δένδρου εἰς περίοπτον ὁμαλὴν θέσιν μέγα πλῆθος προϊστορικῶν χειροποιήτων ἀγγείων ἐστιλβωμένων ἢ κεκοσμημένων διὰ χαρακτῶν ἢ γραπτῶν κοσμημάτων. Ὁ χώρος, τὸν ὁποῖον καλύπτουσι τὰ τοιαῦτα ὄστρακα δὲν υπερβαίνει τὸ ἓν καὶ ἥμισυ στρέμμα, ὥστε θὰ περιελάμβανε καλύβας τινάς, μὴ ὑπερβαινούσας τὸν ἀριθμὸν τῶν δακτύλων τῆς ἐτέρας χειρός. Κατὰ τὸ μέγεθος λοιπὸν ἡ κόμη αὕτη δὲν διέφερε τῆς τοῦ Μπουμπουστιοῦ, ἣν ἀνέσκαψεν ὁ Heurtley καὶ ἣτις θὰ εἶχε περὶ τὰς πέντε καλύβας (Annual of the British School at Athens 1926-7, 158 ἐξ. AE 1932, 105). Τὸ ἔδαφος κατηφορίζει πρὸς Α, οὐδεμίαν δὲ ἀνωμαλίαν δεικνύει, ἣν νὰ δύναται τις νὰ ἀναγάγῃ εἰς παλαιάν τινα ἀξιόλογον ὁχύρωσιν. Ὡστε ἡ κόμη αὕτη, ἣν θὰ κατῴκει ἓν γένος, ἦτο ἀνοχύρωτος ἔχουσα πιθανῶς ἀπλοῦν ξύλινον ἔρκος, φράκτην, ὥς ἔχουσι καὶ τῶρα οἱ χωρικοὶ πολλαχοῦ, ἵνα συνέχῃσι καὶ φυλάττωσι τὰ ζῶα».

Ἡ θέσις αὕτη εὐθρῆται κυρίως ἐπὶ τῆς ὁδοῦ παρὰ τὸν ἀγρὸν τοῦ Φωτίου Καραμήτα. Τὸ ἔδαφος ἦτο μέλαν καὶ πλῆρες ὄστράκων. Ἡ σκαφή ἔφερεν εἰς φῶς καὶ θραύσματα παχέων ἐπιχρισμάτων πηλοῦ, ἐπιπέδων ἢ καμπύλων, ἅτινα ὀπισθεν φέρουσι τὴν κοίτην λεπτῶν ἢ παχυτέρων κλώνων ξύλου. Ἐνίοτε ὄγκοι πηλοῦ εἶνε ὥς σταυροὶ ἢ ἔχουσι μορφήν οἷονεὶ ὀργανικῶν ὄντων τερατωδῶν, εἶνε δὲ ἐκ καθαροῦ τοῦ πηλοῦ, ἐξυμωμένου μετ' ἀχύρων. Ἐν ἦτο γωνία ἔχουσα δύο ἐπιπέδους ὄψεις. Θεμέλια δὲν ὑπῆρχον· λίθοι ὅμως, χειροπληθεῖς τὸ πλεῖστον, εὔρηνται μεταξὺ τῶν χωμάτων. Ἐνίοτε ἐφαίνοντο ὥς ἀποτελοῦντες δάπεδον λιθόστρωτον, ἀλλὰ διεκόπτοντο, ὑπ' αὐτοὺς δ' ἔκειντο ἄλλα ὄστρακα καὶ χώματα κεκαυμένα. Τὰ χώματα ὑψηλότερον ἦσαν μέλανα, βαθυτέρον δ' ἐρυθρά. Μεταξὺ τῶν λίθων ὑπάρχουσι πολλοὶ σκληροὶ σκοτεινοῦ χρώματος, ποτάμιοι, ἐξ ἐκείνων, δι' ὧν κατεσκεύαζον λίθινα ἐργαλεῖα, φέρουσι δὲ τινες λείας ἐπιφανείας ὥς τριπτῆρες ἀλλ' ἐργαλεῖα λίθινα σαφῆ δὲν εὐρέθησαν πλὴν ἑνὸς ὁμοιάζοντος πρὸς ἀκόνην. Τοιοῦτοι λίθοι δὲν ὑπάρχουσι ἐν τοῖς περὶ ἀγροῖς, ὥστε εἶνε λογάδες ἐκ μακρινῶν ρευμάτων. Τινὲς εἶνε τεθραυσμένοι ἐκ βιαίας χρήσεως. Ὑποθέτω, ὅτι τοιοῦτοι λίθοι ἐν προϊστορικοῖς συνοικισμοῖς εἶνε σταθμία καὶ πρέπει νὰ τύχῃσι προσοχῆς ὥς τοιαῦτα. Εὐρέθη ἓν ὀστέϊνον μικρὸν ἀσάφες. Οὐδὲν μετάλλινον. Ἐν ὄστρακον μυκηναϊκὸν ἐπέισακτον βεβαίως.


Ἐκαθαρίσαμεν τὸν κυρίως τόπον τῆς οἰκήσεως, ἀλλ' ἀφήκαμεν ὄστρακά τινα καὶ μέλανα χώματα καταρρυέντα σὺν τῷ χρόνῳ πρὸς ἀνατολὰς ὥς κατέρχεται προσήλιος ὁ τόπος. Τὰ συλλεχθέντα ἐκομίσθησαν εἰς τὸ Ἑθνικὸν Ἀρχαιολογικὸν Μουσεῖον Ἀθηνῶν, ἵνα πλυθῶσι καὶ συγκολληθῶσι.

Τσοῦρχνι (νῦν Ἀγ. Γεώργιος). Τὸ χωρίον τοῦτο κεῖται ὑπὸ «τὸν εὐρέως ἀνὰ τὰς κύκλῳ ἐπαρχίας ἄποπτον λόφον» (Παπαδάκης, **Ἀθηνᾶ**

1913, 445), ἐφ' οὗ εἶνε ἡ ἐκκλησία τοῦ Ἀγ. Νικολάου, ἥτις ἀνοικοδομεῖται τώρα ὑπὸ τοῦ προέδρου τῆς κοινότητος κ. Ἄντ. Κωτίτσα. Κατὰ τὸν Παππαδάκην ἐνταῦθα «ἴσως ζητητέα αὐτῇ ἡ βυζαντιακὴ πόλις Ἑλιμία». Ὁ τόπος ὅμως κατῳκεῖτο καὶ παλαιότερον, ὅχι μόνον διὰ τὴν ἐπιγραφὴν, ἣν ἐπὶ τοῦ λόφου ἀντέγραψεν ὁ Παπ. (ἐ. ἄ. 446) καὶ ἥτις τώρα εἶνε ἐντετειχισμένη εἰς τὸ κατὰ τὸν πόδα τοῦ λόφου πρὸς τὸ χωρίον κείμενον προσκυνητάριον (ὁ πρῶτος στίχος ἀναγνωστέος ΕΤΟΥΣ ΚΕ) ἀλλὰ καὶ διότι ἐγὼ συνέλεξα εἰς τὴν κλιτὺν τοῦ λόφου πρὸς τὸ σημερινὸν χωρίον μεταξὺ ἀπειραριθμῶν ὀστράκων τινὰ μεγαρικά καὶ δύο θραύσματα λιθίνων πελέκεων (τὸ ἓν ἐκ τοῦ ὀπισθίου μέρους μετὰ τομέως τοῦ τρήματος). Καὶ ἐντὸς δὲ τῆς νεοδημητοῦ ἐκκλησίας κατὰ τὴν ἔνδον δεξιὰν γωνίαν εἶνε ἐντετειχισμένον ἀπόκομμα ἐκ μείζονος λίθου, ἐφ' οὗ λείψανον ἐπιγραφῆς $\begin{smallmatrix} \text{H} & | & \text{I} \\ | & | & \text{O} \end{smallmatrix}$

Ἐν θέσει Ἀγ. Βαρβάρα καὶ μεταξὺ αὐτῆς καὶ τοῦ Ἀγ. Νικολάου πανταχοῦ ὑπάρχουσιν ὀστρακα, ὥστε ὁ τόπος ἦτο κατῳκεμένος. Εἰς αὐτὴν δὲ ταύτην τὴν θέσιν τῆς Ἀγίας Βαρβάρας παρὰ τι νέον προσκυνητάριον κατὰκείται μάρμαρα μετὰ γεισιπόδων (ἐπιστύλια, ὑπέρθυρα) ἕτερον δὲ ὡς βάσις τετραγώνου κίονος καὶ λίθοι μεγάλοι, σχεδὸν 2 μέτρων \times 1 μ. Τὰ μάρμαρα εἶνε καὶ μεγάλα καὶ ξενικά, μαρτυροῦντα εὐπόρους χρόνους καὶ δύναμιν ἐπιχειρηματικὴν. Ὑπάρχουσι δὲ καὶ πλίνθοι πῶρου μαλακοῦ μετὰ συνδέσμων $\begin{smallmatrix} \text{—} & \text{—} & \text{—} \end{smallmatrix}$. Παράκειται μαστὸς ἀνέμων, ἐσχηματισμένος στρογγύλος χωματώδης, ὕψους περὶ τὰ 4 μ. ἐπίπεδος, μετὰ κλιτύων ἐπικλινῶν, πλήρης ὀστράκων καὶ κεράμων τοῦ ἀρχαίου ἑλληνικοῦ τύπου τούτων. Ἴσως ἄλλοτε περιεβάλλετο ὑπὸ τείχους ἢ κατοικούμενος εἶχε τοὺς ἐξωτερικοὺς τοίχους τῶν ἀκραιῶν οἰκιῶν ἠνωμένους καὶ τυφλοὺς, ὡς ἐδέχθη περὶ τῶν «πόλεων» τοῦ Φιλίππου (ὄρα Classical Studies presented to Ed. Capps, Princeton, 1936, 191 ἐξ. ΑΕ 1932, 52 ἐξ. ΠΑΕ 1930, 75, πρβλ. Θουκ. 4, 115, 1 «ἡμύναντο ἐκ φαύλου τειχίσματος καὶ ἀπ' οἰκιῶν ἐπάλξεις ἐχουσῶν»). Ἀμέσως ἔξω τοῦ ἐξάρματος τούτου τῆς γῆς εὗρηται ἄλλοι πῶροι σκληροὶ φέροντες κυμάτιον εἰργασμένον (κορνίζαν) καὶ δύο ἀντιστοιχοὺς συνδέσμους. Τὰ ὀστρακα εἶνε ἄλλα μετ' ὕδαροὺς βαφῆς καὶ ἄλλα «ἀρρετινικά», ὥστε διὰ τούτων νὰ ἀνερχόμεθα μέχρι περιῖπου τῶν χρόνων τῆς γεννήσεως τοῦ Χριστοῦ ἢ καὶ πρὸ αὐτῶν.

Θέσις Ἀρσαλιὰ (= ἡ Ἀγία Ρυσαλιὰ ἐκ τοῦ τὰ ἅγια ρυσάλια, ἅτινα εἶνε ἑορτὴ τῶν ψυχῶν ἐν τῇ ὀρθοδόξῳ ἐκκλησίᾳ). Ἐνταῦθα εἶνε προσκυνητάριον, εἰς τὸ ὁποῖον ἔρχονται κατὰ τὴν ἡμέραν τῆς Μεσοπεντηκοστῆς μετὰ τὴν λειτουργίαν τῆς ἐκκλησίας καὶ κάμνουν δέξιν. Ἐν ἔρμακι λίθων ἀπόκειται μαρμαρίνου κιονοκράνου διαγωνίως τὸ ἥμισυ, δεικνύον εἰς ἑκατέραν πλευρὰν ἀνὰ ἓνα δικέφαλον αἰετὸν ἐπιπεδόγλυφον κατὰ τὸν βυζαντινὸν δηλ.

τρόπον. Ἐτερον ἐπίκρανον μαρμαρίνον ἔχει ἀνάγλυφον φυτικὸν στρεπτὸν στέλεχος παχύτερον πρὸς τὰ ἄνω, ἐκατέρωθεν δ' αὐτοῦ ἀνά ἐν ἀνθέμιον. Ὑποκάτω ἡ βάσις δὲν εἶνε ἐπίπεδος ἀλλὰ σχηματίζει ἀμβλεῖαν γωνίαν ἀνοιγομένην πρὸς τὰ ἄνω, ἣτις ἐνεκοιτάζετο πρὸς ἄλλην ὁμοίαν. Ἀπόκειται δὲ ἐνταῦθα καὶ ἄλλα μάρμαρα μετὰ κυματίων, ὧν ἐν φέρει σύνδεσμον , πολλοὶ πῶροι πελεκητοὶ καὶ ὄστρακα ἀγγείων, ἐν οἷς καὶ σκύφου βεβαμμένου ἐντὸς καὶ ἐκτός.

Ὁ χώρος ὅλος ἐνταῦθα πέριξ ἦτο, φαίνεται, ἐρειπιῶν συνοικισμοῦ τινος παλαιοῦ ζήσαντος καὶ ἐπὶ τῶν βυζαντιακῶν ἢ γενικώτερον χριστιανικῶν χρόνων. Ἐπειτα μετὰ τὴν καταστροφὴν τοῦ συνοικισμοῦ ἐκαθάρθη ὁ τόπος ἀπὸ τῶν λίθων καὶ ἐσχηματίσθησαν πλείονες ἔρμακες, ἐν οἷς καὶ δύο κυκλικοὶ ἀνέχοντες περὶ τὸ μέτρον.

Παρὰ τὸ ἐγγὺς χωρίον Λόχη (πρόφην Βίσι) μεταξὺ δύο χειμάρρων ἐν θέσει Παλαιοκκλησίῃ μαρτυρεῖται φρούριον ἄνευ ἀσβέστου, ἀλλὰ δὲν ἡδυνήθη νὰ μεταβῶ πρὸς ἐπίσκεψιν αὐτοῦ. Ἡ ἐκκλησία τοῦ νεκροταφείου τοῦ χωρίου τούτου λέγεται παλαιὰ καὶ ἴσως ἀνάλογος τῆς τοῦ γειτονικοῦ χωρίου Ἀμυγδαλῇ (πρόφην Πικριβινίτσα), ἣτις ἐκηρύχθη ἐθνικὸν κτῆμα. (Πρβλ. Ἀθηνᾶ 1913, 446).

Παρὰ τὸ *Προσκυνητάριον τῆς Ἀγ. Ζώνης* ὑπάρχουσι πάμπολλοι τάφοι, ἴσως χριστιανικοί, κατεσκευασμένοι διὰ πλακῶν καὶ ἀνασκαπτόμενοι λαθραίως.

Σοχός.

Ὁ Σοχός εἶνε κωμόπολις πρὸς Β τῆς Θεσσαλονίκης καὶ τοῦ Λαγκαδᾶ ἐν τῇ ἀρχαίᾳ Μυγδονίᾳ.

Πρὸς Α τῆς ἀνθηρᾶς κωμοπόλεως εἶνε ἡ θέσις *Κιζ-τσεσμέ* (τοῦ κοριτσιοῦ ἢ βρύση) ἐνθα ὄστρακα ἀγγείων καὶ κεράμων εἰς τοὺς ἀγρούς καταφύτους ὑπὸ καρῶν, καστανεῶν καὶ ἀμυγδαλεῶν. Τὸ ἔδαφος εἶνε ἐπικλινὲς πρὸς νότον, πολλοὶ δὲ λίθοι καὶ τινα μάρμαρα ἐκ παλαιῶν ἐρειπίων ἐσωρεύθησαν εἰς ὀγκώδη σύνορα τῶν ἀγρῶν. Περαιτέρω που εἶνε ἡ θέσις Σκουριά, ἐνθα ὀρῶνται κατεσπαρμέναι σκωρίαι ἐκ τήξεως μετάλλων.

Πρὸς Β τῆς θέσεως ταύτης ἀνέρχεται τις πρὸς τὸ ὄρος, ἐνθα ἐξέχων ἐκ τῆς κλιτύος μαστὸς λέγεται Θωδωρία ἢ Μπεζεστένι. Ἡ νοτία πλευρὰ του εἶνε ἀπότομος καὶ πλήρης ὄστράκων, ἐν οἷς, ὥς μοι περιέγραψαν, εὐρέθησαν ἄλλοτε δακρυδόχος (lacrimatorium) καὶ «μεγαρικά» ἀνάγλυπτα, οἷα ὅμως ἐγὼ δὲν εὔρον, ἴσως διότι εἶχεν ἐπέλθει τὸ σκότος τῆς νυκτὸς κατὰ τὴν ἐπίσκεψιν τοῦ τόπου. Ἡ κορυφὴ τοῦ μαστοῦ τούτου μοι ἐφάνη ἔχουσα ἔκτασιν ἕως 20 στρεμμάτων. Εἶνε δυσπρόσιτος καὶ περιτετεχεισμένη. Τὸ τεῖχος, δυσπαρακολούθητον ἐντὸς τῶν θάμνων, ἔχει πρὸς τὰ ἔνδον δωμάτια συμψηφὴ ἔχοντα

πλευρὰς 3 - 4 μέτρων. Τὸ μέσον εἶνε νῦν γυμνὸν βραχῶδες. Πρὸς τοὺς πρόποδας καὶ τινες τάφοι. Ἀλλὰ φαίνεται, ὅτι οἱ πόδες τοῦ ὄρους τούτου κατωκοῦντο ἀραιῶς πρὸς δυσμὰς μέχρι καὶ πέραν τοῦ Σοχοῦ πρὸς τὸ νέον χωρίον Αὐγῇ. Διὰ τοῦτο πανταχοῦ ἐν τῷ μεταξὺ εὗρηνται καὶ ἐρείπια καὶ τάφοι.

Κορυφή Ἁγίου Χριστόφορος ὑπὲρ τὸν Σοχόν. Ἐπειδὴ ὅλη ἡ πρὸς νότον τοῦ ὄρους ἔκτασις εἶνε λίαν εὐφορος καὶ ὁ καρπούμενος αὐτὴν λαὸς κατάρχει πάσαι τοὺς πρόποδας τοῦ ὄρους ἀφρακτος καὶ ἀτειχίστος, ἥτοι ἀνάγκη νὰ ἔχη καταφύγια. Ἐν τοιοῦτον εἶδομεν ἐπὶ τοῦ μαστοῦ Θεοδωρία ἢ Μπεζεστένι. Εἶνε ἴσως ἐνδεχόμενον νὰ ὑπάρχωσι καὶ ἄλλα ἀνάλογα πρὸς Δ, δηλ. πρὸς τὸ χωρίον Αὐγῇ, ἔνθα δὲν ἠρευνήσαμεν, ἀλλ' ὅμως ὑψηλὰ πρὸς ΒΔ τοῦ Μπεζεστενίου καὶ ἀκριβῶς ὑπεράνω τοῦ Σοχοῦ ἐπὶ τῆς ὑψηλῆς κορυφῆς Ἁγίου Χριστόφορος ὑπάρχει τοιοῦτον τεῖχος καταφύγιον μέγα. Τὸ ὄνομά του ἔλαβεν ἡ κορυφή ἐξ ἐκκλησιδίου τοῦ Ἁγίου (ἐφορᾶζαντος τῇ 9 Μαΐου). Παρὰ τὸ σημερινὸν ἐκκλησιδίον ὑπάρχουσι τὰ ἐρείπια ἄλλου παλαιότερου. Ἡ κορυφή ἔχει μῆκος ἀπ' Α πρὸς Δ περὶ τὰ 200 μέτρα. Εἶνε προσιτὴ κυρίως ἀπὸ τῶν δύο τούτων σημείων τοῦ ὀρίζοντος. Εἶνε ἐπίπεδος καὶ χωματώδης ὥς καὶ αἱ κλιτύς, αἵτινες καλύπτονται ὑπὸ δάσους. Τὸ κεντρικὸν μέρος αὐτοῦ εἶνε ὀλίγον ὑψηλότερον, ἐκατέρωθεν δὲ εἶνε ἀνὰ ἓν μέρος χαμηλότερον. Τὰ τρία ταῦτα μέρη περιβάλλονται ὑπὸ τείχους πρὸς βορρᾶν, πρὸς ἀνατολὰς καὶ πρὸς δυσμὰς. Κατὰ τὴν βορείαν ὀφρὺν προσκολλῶνται εἰς τὸ τεῖχος δωμάτια τετράγωνα, ὧν ὁ ἐσωτερικὸς χώρος εἶνε νῦν κοιλὸς πως, ἐπειδὴ οἱ κρημνισθέντες τοῖχοι ἐμποδίζουσι τὴν εἰσοδὴν χωμάτων ἐκ τῶν πέριξ. Καὶ τὸ τεῖχος καὶ τὰ δωμάτια εἶνε καθ' ὅμοιον τρόπον, ἄνευ ἀσβέστου διὰ πλακωδῶν λίθων ἐκτισμένα, ὥς προσεφέροντο οὗτοι ἐκ τῶν πέριξ. Κατὰ τὸ ἀνατολικὸν καὶ τὸ δυτικὸν ἄκρον τὸ τεῖχος κατέρχεται τὴν ἀπότομον κλιτὶν ἐπὶ κτενὸς φυσικῆς ἐκατέρωθεν. Ὁ τόπος εἶνε ἀπότομος ἰόσον, ὥστε ἐγὼ δὲν ἐτόλμησα νὰ κατέλθω. Ὁ πρόεδρος ὅμως τοῦ κοινοτικοῦ Συμβουλίου τοῦ Σοχοῦ κ. Ἀστέριος Λιώλιος, εἰς ὃν ἐκφράζω θερμὰς εὐχαριστίας διὰ τὴν πρόθυμον καὶ φιλόφρονα συνοδείαν του, μοὶ γράφει, ὅτι παρακολουθήσας ἔπειτα τοὺς δύο βραχίονας τοῦ τείχους μέχρι τῆς ἐξαφανίσεώς των εἰς τὰ ταπεινότερα τῆς κλιτύος, πρὸς τὸν Σοχόν, παρετήρησε καὶ αὐτόθι προσκεκολλημένα εἰς τὸ τεῖχος δωμάτια φυλακεία. Εἶνε λίαν πιθανόν, ὅτι ἐπὶ τῆς θέσεως τοῦ Σοχοῦ ὑπῆρχε καὶ πάσαι ὁ ἀξιολογώτατος συνοικισμὸς τῆς πλουσίας ταύτης περιοχῆς, ὥς δεικνύουσι καὶ τάφοι ἀρχαῖοι εὐρεθέντες ἐν Σοχῷ καὶ ὑδραγωγεῖα διὰ πηλίνων σωλήνων ἐντὸς ἀσβεστοκτίστου περιβλήματος. Ἡ ἀπότομος κλιτὺς θὰ περιέσφινεν ἐν κινδύνῳ τὰ κτήνη τῶν κατοίκων ἢ δὲ κορυφὴ τὰ γυναικόπαιδα.

Κατὰ τὸ δυτικὸν ἄκρον τῆς κομποπόλεως ἐντὸς ἐξοχικοῦ καφενεῖου κείνεται καὶ ἐρείπια βαλανείου ἐκτισμένου δι' ὀπτοπλίνθων καὶ ἀσβέστου καὶ

σφάζοντος μολυβδίνους σωλήνας, ἀνασκαφέντος δὲ δοκιμαστικῶς καὶ ὀλίγον ὑπὸ τοῦ ἐφόρου κ. Κοτζίᾱ.

Ἐπιγραφάς τινας καὶ ἄλλα μάρμαρα ἀρχιτεκτονικὰ εἶδε καὶ ἐμελέτησεν ἐπίσης ὁ κ. Κοτζίᾱς καὶ θὰ δημοσιεύσῃ αὐτά. Τὰ πλεῖστα τούτων συνέλεξεν



Εἰκ. 1.

ἡ φιλότιμος Κοινοτικὴ ἀρχὴ εἰς τὸ ὑπόγειον τοῦ ὠραίου σχολείου, τὸ ὅποιον θὰ γίνῃ ἐπιβλητικώτερον, ὅταν προσλάβῃ τὸν περίβολόν του.

Ἡ θέσις Μραβίτα, κεῖται πρὸς Δ. τοῦ Σοχοῦ καὶ πρὸς Ν τοῦ χωρίου

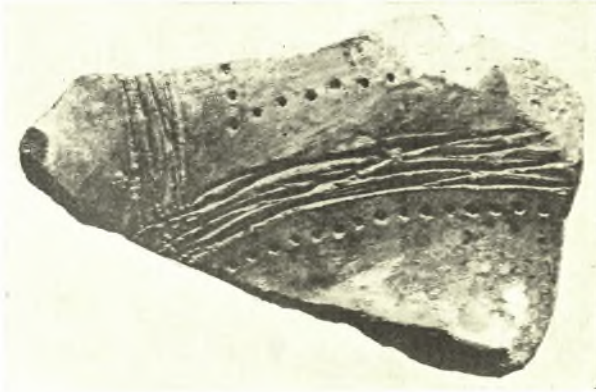


Εἰκ. 2.

Αὐγὴ. Ἐνταῦθα κατὰ τὴν συμβολὴν δύο χειμάρρων ὑπάρχει κατάφυτος καὶ δυσδιάκριτος τύμβος λεγόμενος τοῦμπα τοῦ Οὔρδα. Εἶνε πλουσιώτατος εἰς ὄστρακα καὶ λίθινα ἐργαλεῖα, ἔξ ὧν συνέλεξά τινα. Ὁ μικρὸς λίθινος πέλεκυς (εἰκ. 1.) (πρβλ. Mylonas Excav. at Olynthus II, fig. 76 - 79), εἶνε κολτερός

κομπὸς καὶ ἴσως οὐχὶ πρὸς οὐσιώδη πρακτικὸν σκοπὸν πεποιημένος, ἀλλὰ μᾶλλον πρὸς ὀπλισμὸν ράβδου τινὸς ἢ σκήπτρου (πρβλ. Κεραμ. ΑΕ πανηγυρικὸν τόμον τῆς Ἑκατονταετηρίδος 1937 σελ. 369). Λίθινος τροχὸς ἐκ λίθου μαλακοῦ, διάτρητος ἐν μέσῳ. (εἰκ. 2₂).

Δείγματα ὀστράκων ἐξ ἀγγείων παρέχομεν ἐν εἰκ. 2. Ἡ λαβὴ (εἰκ. 2β) εἶνε χαρακτηριστικὴ διὰ τὴν Μακεδονίαν καὶ τὸν βορρᾶν ἐν γένει (πρβλ.



Εἰκ. 3.

BSA XXVII (1926) σ. 26, 29, 62 κ.ἀ. 1927 σ. 186. 1928 σ. 125 κ.ἀ. 1929 σ. 127. *Antiquity*, September 1829, 321. *Proceedings of the first international congress of prehist. and protohist. sciences London 1932* σ. 187. Γ. Μυλωνᾶ Ἡ νεολιθικὴ ἐποχὴ ἐν Ἑλλάδι 1928, 46). Διὰ τὸ χαρακτῶς κεκοσμημένον ὀστράκον εἰκ. 3. πρβλ. BSA 1926, πίν. XIII. Διὰ τὸ χεῖλος τὸ ἔχον διαπλάτυνσιν ἀντὶ λαβῆς (εἰκ. 2α) πρβλ. αὐτ. σελ. 29 εἰκ. 15₁. Εὐρέθη καὶ πήλινον σφονδύλιον πρβλ. αὐτ. σ. 36 (ἐκ Βαρδαρόφτσας).

ΑΝΤΩΝΙΟΣ Δ. ΚΕΡΑΜΟΠΟΥΛΛΟΣ