



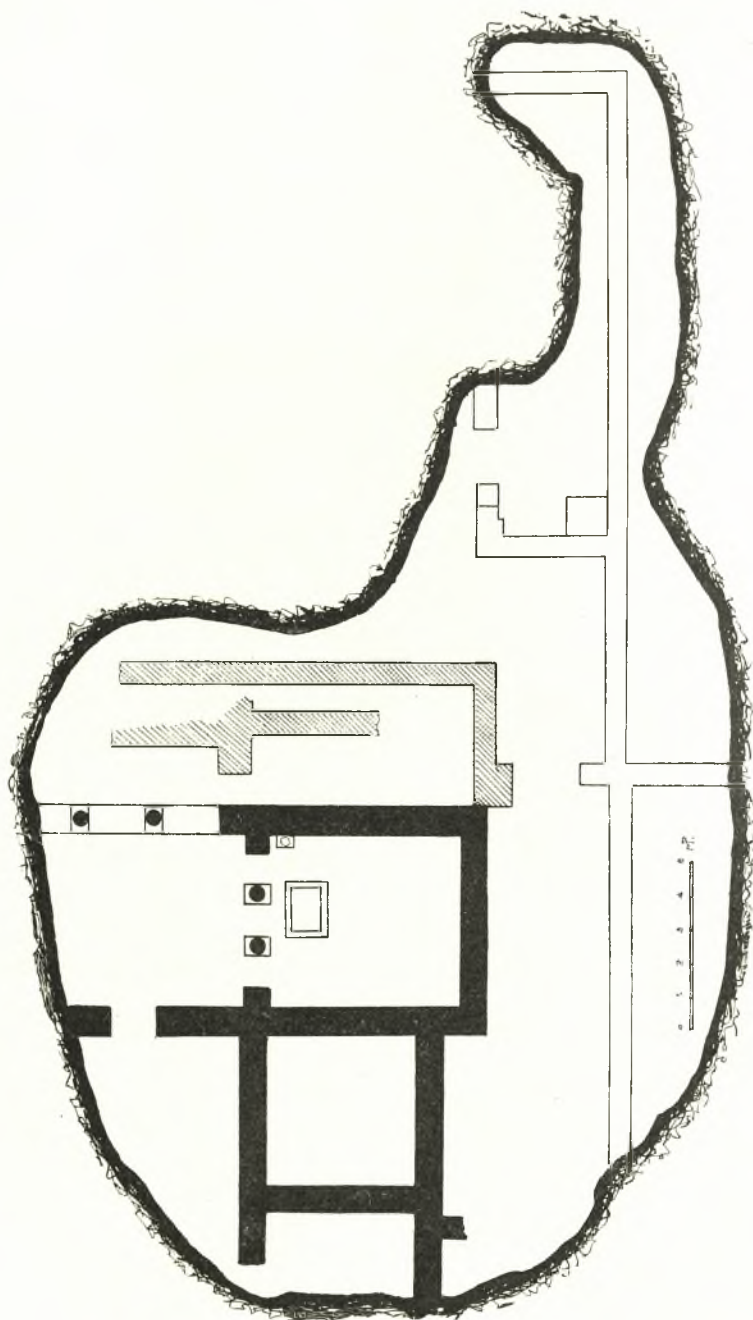
Εἰκ. 1. Ἀποψὶς τοῦ ἐρευνηθέντος πρὸ τῆς Ἀγορᾶς Ν. Ἀγχιάλου ἀρχαιολογικοῦ χώρου.

3. ΑΝΑΣΚΑΦΑΙ ΝΕΑΣ ΑΓΧΙΑΛΟΥ

Ἐν Ν. Ἀγχιάλῳ ἐφέτος ἀνέσκαψα εἰς τὸν πρὸ τῆς Ἀγορᾶς τῆς κωμοπόλεως ἀρχαιολογικὸν χώρον, ἀφ' ἑνὸς μὲν ἵνα βεβαιωθῶ ὅτι τὸ παραχωρηθὲν εἰς τὸ Σὸν Ὑπουργεῖον τῆς Γεωργίας τμήμα πρὸς στέγασιν τῶν ἀκτημόνων ἐπαγγελματιῶν Ν. Ἀγχιάλου δὲν ἔχει ἀρχαιολογικὴν ἀξίαν καὶ ἀφ' ἑτέρου ἵνα προσδιορίσω τὰ θεμέλια παλαιοῦ κτίσματος, ἀνευρεθέντος ἀριστερὰ τοῦ παραχωρηθέντος τούτου τμήματος κατὰ τὰς ἐνεργηθείσας τῷ 1935, δαπάναις τῶν ἐπαγγελματιῶν, δοκιμαστικὰς ἀνασκαφάς.

Α'. — Ἡ ἔρευνα τοῦ κτίσματος τούτου — ἂν καὶ δυσκολωτάτῃ ἔνεκα τῆς μεγάλης αὐτοῦ ἐπιχώσεως (ῥῆγους 2 μ. καὶ πλέον) — ἔσχε λίαν ἱκανοποιητικὰ ἀποτελέσματα.

Κατ' ἀρχὰς ἀνεφάνη παρὰ τὴν δημοσίαν ὁδὸν Βόλου - Ἀλμυροῦ περίβολος μήκους 30 μ., περικλείων σύμπλεγμα οἰκοδομημάτων ὃ περίβολος συνεχίζεται, σχηματίζονται δὲ ἑκατέρωθεν διαμερίσματα (βλ. κάτωψιν εἰκ. 2). Ἐκ τῶν οἰκοδομημάτων τούτων ἀπεκαλύφθησάν τινα ἐφέτος, σπουδαιότερον δὲ εἶναι τετράγωνον διαμέρισμα (5,80×5,25 μ.), παρὰ τὴν ἀνατολικὴν πλευρὰν τοῦ ὁποίου ἀνευρέθη τετράγωνον βάθρον διὰ κορασανίου καλῶς ἐκτισμένον (1,70×1,32 μ.), περιβαλλόμενον ὑπὸ ὀχετοῦ (πλάτους 0,20 μ.). Ἀριστερὰ παρὰ τὴν ἀνατολικὴν γωνίαν τοῦ διαμερίσματος εὐρίσκεται μικρὸς λάκκος καὶ πεζούλιον. Τὸ ἀνευρεθὲν ἔχει τὴν ὄψιν ἐστίας, ὁμοίας περίπου πρὸς τὰς ἐστίας τῶν βυζαντινῶν μονῶν· τὸ ἐν τῷ μέσῳ δηλονότι βάθρον θὰ ἡδύνατο νὰ ἐρμηνευθῇ — κυρίως ἔνεκα τῆς καταστάσεως εἰς ἣν ἀνευρέθη



Εἰκ. 2. Κάτοπις τῶν ἀνευρεθέντων κτισμάτων κατὰ τὴν ἀνασκαφὴν τοῦ πρὸς τῆς Ἀγορᾶς Ν. Ἀγγιάλου ἀρχαιολογικοῦ χώρου.

— ὡς ἡ πρὸς ἔψησιν τῶν φαγητῶν ἐσχάρα, ὅπου ἀνήπτετο ἡ πυρά, ὑπεράνω τῆς ὁποίας ἐκρέματο ἡ χύτρα τῇ βοηθείᾳ ἀλύσεως ἀνηροτημένης ἀπὸ τῆς στέγης, ὁ περὶ τὴν ἐσχάραν δὲ ὄχετος (βάθους 0,50 μ.) διὰ τὴν ἀπόσβεσιν τῆς πυρᾶς. Ὁ δεξιὰ τῆς ἐστίας λάκκος (προφανῶς μεταγενεστέρα προσθήκη) ἦτο πιθανώτατα προωρισμένος διὰ τὰ προσανάμματα. Ὀλόκληρον τὸ διαμέρισμα τοῦτο καὶ κατ' ἐξοχὴν τὰ περὶ τὴν ἐστίαν μέρη ἦσαν πλήρη ἐσβεσμένων ἀνθράκων. Ζήτημα ἐν τούτοις εἶναι ἂν ἡ ὑποτιθεμένη αὕτη ἐστία εἶναι ἀρχικὴ ἢ ἂν ἐκρησιμοποιήθῃ ὡς ἐστία εἰς χριστιανικοὺς χρόνους παλαιότερόν τι βᾶθρον, ἐφ' ὅσον καὶ ἡ θέσις τῆς ἐστίας δὲν εἶναι κανονικὴ καὶ τὸ ὅλον οἰκοδόμημα, λόγῳ τῶν κατωτέρω περιγραφομένων εὗρημάτων, ἀνήκει πιθανώτατα εἰς δύο ἐποχάς.

Κατὰ τὴν ἀνατολικὴν πλευρὰν τοῦ οἰκοδομήματος τούτου σχηματίζεται εἰδὸς τι Τριβήλου, ἥτοι τριμερὲς ἄνοιγμα ἔχον δύο κίονας ἐν τῷ μέσῳ, τῶν ὁποίων διεσώθησαν κατὰ χώραν αἱ ἰωνικαὶ βάσεις, βαίνουσai ἐπὶ πλίνθων ἐκ τραχύτου ἐρυθροποῦ λίθου. Ὅμοιως ἀνευρέθησαν οἱ κυλινδρικοὶ κορμοὶ τῶν κίωνων



Εἰκ. 3. Ἀνευρεθέντα κατὰ τὴν ἀνασκαφὴν γλυπτὰ ἀρχιτεκτονικὰ μέλη.

ἐκ προκονησιακοῦ λίθου (ὕψους 2,10 μ. καὶ διαμ. 0,30 μ.) καὶ τὰ ἰωνικὰ μεθ' ἡνωμένου ἐπιθήματος κιονόκρανα ἐκ πρασινοφαίου λίθου, κοσμούμενα ἐν τῷ μέσῳ δι' ἀναγλύφου ἰσοσκελοῦς σταυροῦ. Τὸ Τριβήλον τοῦτο ὁδηγεῖ εἰς στοὰν ἐπεστρωμένην διὰ μαρμαρίνων πλακῶν, τμῆμα μόνον τῆς ὁποίας ἀπεκαλύφθη ἐφέτος (βλ. εἰκ. 1). Ἐκ τῆς στοᾶς ταύτης, ἣτις διευθύνεται πρὸς ἀνατολάς, ἀνεφάνησαν δύο κίονες μετὰς ἰωνικὰς βάσεις των κατὰ χώραν.

Κατὰ τὴν ἐκκαθάρισιν τοῦ τμήματος τῆς στοᾶς ταύτης ἀνευρέθησαν δύο μαρμαρίνα γεῖσα (1,10×0,45 καὶ ὕψους 0,20 μ.), κοσμούμενα εἰς τὴν λοξὴν πλευράν των μετὰ ὀδόντας, βαθέως εἰργασμένον ἰωνικὸν κυμάτιον ἐν μέσῳ ἀστραγάλου καὶ μετὰ ἀνθέμια προδίδοντα ῥωμαϊκὴν ἐποχὴν· ἐπίσης ἀνεφάνησαν καὶ δύο ὑπέρθυρα (1,70×0,60 μ.) ὁμοίας τέχνης. Παρ' αὐτὰ δὲ εὗρέθησαν μικρότερα γεῖσα καὶ ἐπίθημα παραστάδος (0,50×0,63 μ.), ἔχοντα τὸν αὐτὸν διάκοσμον, ὅλως ὅμως ἀβιατῇ καὶ σχηματικόν, προδίδοντα χριστιανικὴν ἐποχὴν (βλ. εἰκ. 3-5).

Ἐκ πάντων τούτων συμπεραίνομεν ὅτι τὸ ἀνασκαπτόμενον οἰκοδόμημα

εἶναι μᾶλλον κτίσμα Ῥωμαϊκῶν χρόνων, χρησιμοποιηθὲν κατὰ τὴν χριστιανικὴν ἐποχὴν, καθ' ἣν ἐγένοντο συμπληρώσεις· θὰ ἠδύνατο ἐν τούτοις νὰ ὑποτεθῇ καὶ ὅτι γλυπτὰ μέλη Ῥωμαϊκῶν χρόνων ἐλήφθησαν πρὸς διακόσμησιν χριστιανικοῦ κτίσματος.

Ἀριστερὰ τοῦ φαινομένου ὥς κυρίου διαμερίσματος τούτου ἀνεφάνη σειρὰ συνεχομένων τετραγώνων θαλάμων, τὰ διασωθέντα θεμέλια τῶν ὁποίων



Εἰκ. 4. Ἐπίθημα παραστάδος χριστιανικῶν χρόνων.



Εἰκ. 5. Γείσων ρωμαϊκῶν χρόνων.

ἔχουν τὴν αὐτὴν τοιχοδομίαν (ἀργολιθοδομίην) με' ζώνας ἐκ πλίνθων καὶ κονίαμα ἐκ κορασσανίου (πάχ. τοίχου 0,80 μ.) ἐπεστρωμένα διὰ μεγάλων πλίνθων (0,50×0,50 μ), δεξιὰ δὲ ἀκανόνιστα στενὰ διαμερίσματα, προδιδόμενα ἐκ τῆς τοιχοδομίας καὶ τοῦ ὑπερνωμένου δαπέδου των ὥς μεταγενέστεραι προσθήκαι (βλ. κάτωψιν). Παρ' αὐτὰς τέλος ἀνεφάνη πλακόστρωτον, προφανῶς ὁδὸς τις τῆς ἀρχαίας πόλεως.

Ἐκ τῆς ἐρετινῆς ἄρα ἀνασκαφῆς δὲν δύναται νὰ προσδιορισθῇ ἡ χρησιμότης τοῦ ἀναφανέντος κτίσματος. Πι-

θανώτατα εἶναι ἀξιόλογον δημόσιον οἰκοδόμημα τῆς Ἀγορᾶς τῶν Θεσσαλικῶν Θηβῶν, ὥς ἔχω προσδιορίσει τὸν χώρον τοῦτον ἐν τῷ περὶ χριστιανικῶν Θηβῶν τῆς Θεσσαλίας ἔργῳ μου ἕνεκα τῶν εὐρημάτων κατὰ τὰς πρὸ ἐτῶν ἐνεργηθείσας ἐκεῖ δοκιμαστικὰς ἀνασκαφάς.

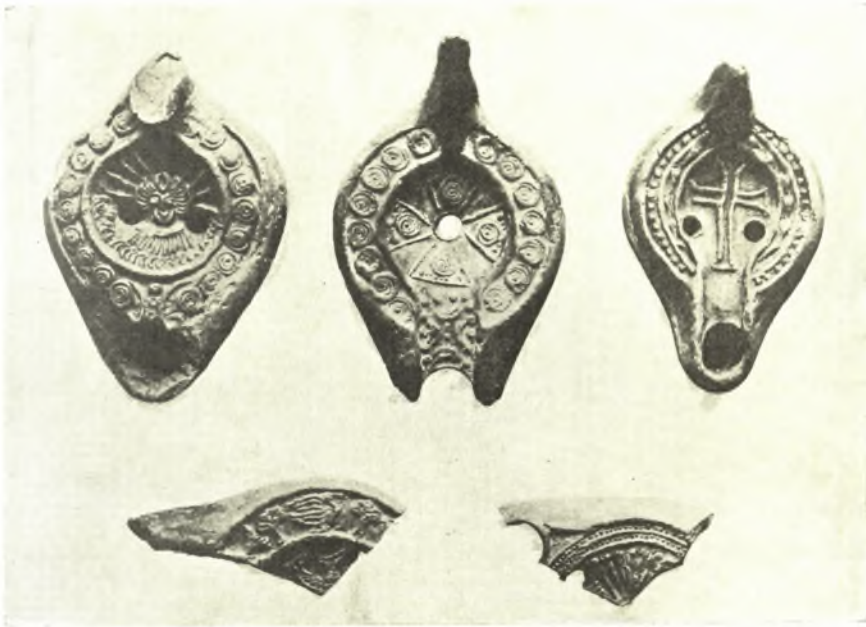
Κατὰ τὴν ἔρευναν τῶν δυτικῶν διαμερισμάτων τοῦ κτίσματος τούτου, πλὴν τῶν μνημονευθέντων κιονοκράνων καὶ γείσων ἀνευρέθησαν πολλὰ τμήματα θωρακίων παλαιοχριστιανικῶν χρόνων, μέγας ἀριθμὸς πλακῶν ἐξ ὀρθομαρμαρώσεων, πλῆθος τεμαχίων ἐκ μωσαϊκῶν καὶ πέντε χριστιανικοὶ λύχνοι (ἐξ ὧν τρεῖς ἀκέραιοι) με' διάκοσμον ἐκ σταυρῶν καὶ κεφαλῆς Μεδούσης (εἰκ. 6).

Ἀτυχῶς οὐδεμία ἐπιγραφὴ ἀνευρέθη. Ἡ προσεχὴς ἔρευνα θέλει διευκρινίσει τὸ ἀναφανέν ἐφέτος ἀξιόλογον τοῦτο κτίσμα τῶν Χριστιανικῶν Θηβῶν τῆς Θεσσαλίας.

Β'. — Πλὴν τῆς ἀνωτέρω ἀνασκαφῆς ἠρεύνησα ἐφέτος καὶ θεμέλια κτι-

σμάτων, αναφανέντα τυχαίως εἰς τῆς ἀπόστασιν 45 μέτρων ἀπὸ τῆς βορείας πλευρᾶς τῆς βασιλικῆς Α. Ἀπεκαλύφθησαν μέρη οἰκημάτων παλαιοχριστιανικῶν συνολικοῦ μήκους 16 μ. καὶ πλάτ. 3,90 μ., ἅτινα συνεχίζονται πρὸς Β καὶ Ν.

Εἰς τὸ δεξιὸν οἶκημα ἀνεφάνη τὸ κατώφλιον θύρας συνδεούσης δύο διαμερίσματα, ἐξ ὧν μόνον τὸ βόρειον ἠρευνήθη (τὸ νότιον ἀκανόνιστον διαμέρισμα εὐρίσκεται παρὰ τὴν δημοσίαν ὁδόν). Παρὰ τὴν ΝΔ γωνίαν



Εἰκ. 6. Παλαιοχριστιανικοὶ λύχνοι ἀνευρεθέντες κατὰ τὴν ἀνασκαφὴν.

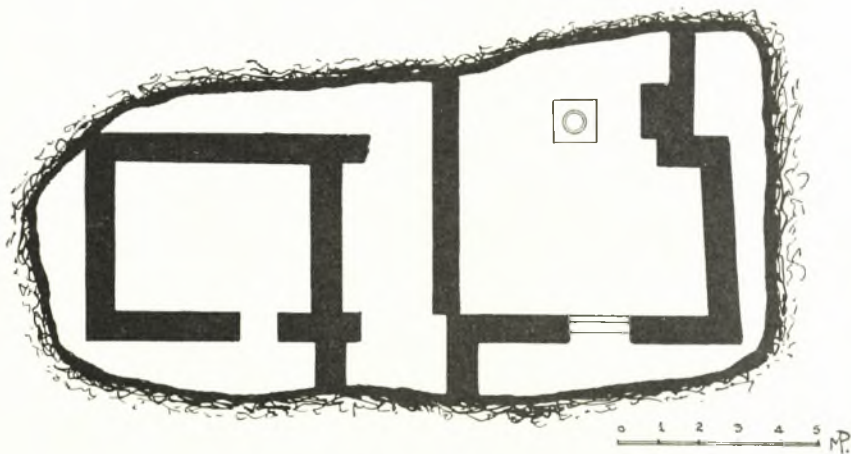
τοῦ διαμερίσματος τούτου ἀνεφάνη φρέαρ καλῶς ἐκτισμένον μέχρι τοῦ βάθους, ἔχον στόμιον ἐκ τετραγώνου μεγάλου λαξευτοῦ τραχύτου λίθου ($1,10 \times 1,10$ μ) μὲ ὅπην εἰς τὸ κέντρον (διαμ. 0,55 μ.) (εἰκ. 7).

Εἰς τὴν δεξιὰν τοῦ φρέατος παραστάδα εἶναι ἐκτισμένη μαρμαρίνη δοκός, εἰς πλευρὰν τῆς ὁποίας ἀναγινώσκεται ἡ ἐπιγραφή: † ΟΡΕΣΤΟΥ ΠΙΓΙ <πηγή> ΖΟ(ω)ΝΤΟΣ (ἐνν. ὕδατος). Ὅμοιως ἀνευρέθησαν τμήματα στρογγύλης ἀβαθοῦς μαρμαρίνης τραπέζης μὲ γλυφὰς ἐχούσης τὴν ἐπιγραφὴν † ΓΕΑ, τεμάχια πύθων, κιονόκρανον ἰωνικὸν μετ' ἠνωμένου ἐπιθήματος ($0,46 \times 0,62$ μ.) ἔχοντος ἐγγάρακτον ἰσοσκελῆ σταυρόν, τέσσαρα τμήματα ἐκ κυλινδρικών κορμῶν κιόνων (διάμ. 0,30 μ.) καὶ παρὰ τὴν παραστάδα ἓν τμήμα πωρίνου κιόνου

μέ πυκνάς ραβδώσεις. Τὸ τελευταῖον προέρχεται ἐξ ἀγνώστου μέχρι τοῦδε ἀρχαίου μνημείου καὶ εἶναι ἄξιον προσοχῆς διὰ τὴν ἀναζήτησιν τοῦ Δημητρίου τῆς ἀρχαίας Πυράσου.

Τὸ ἀριστερὸν τετράγωνον διαμέρισμα, ἔκτεινόμενον πρὸς νότον, δὲν παρουσίασέ τι ἀξιόλογον.

Τὰ ἀνευρεθέντα ταῦτα μέρη οἰκημάτων τῆς παλαιοχριστιανικῆς πόλεως



Εἰκ. 7. Κάτοψις μερῶν παλαιοχριστιανικοῦ οἰκήματος ἀναφανέντων βορείως τῆς Βασιλικῆς Α.

εἶναι λίαν διδακτικά, ἡ ἔρευνα δὲ καὶ ὁ καθορισμὸς τούτων μέλλει νὰ παρουσιάσῃ ἀξιολογώτατα σχήματα ἀστικῆς ἀρχιτεκτονικῆς τοῦ 5^{ου} καὶ 6^{ου} αἰῶνος, ὧν στερούμεθα μέχρι τοῦδε. Ὅ,τι συνάγεται ἐκ τῶν εὐρημάτων τῆς ἀνασκαφῆς ταύτης κοσμικῶν κτισμάτων ἐν Ν. Ἀγχιάλῳ εἶναι ὅτι καὶ εἰς ταῦτα ἐγένετο χρήσις διακοσμητικῶν μελῶν ὁμοίων πρὸς τὰ ἐν ἐκκλησιαστικοῖς κτίσμασιν ἀνευρισκόμενα.

Γ. Α. ΣΩΤΗΡΙΟΥ