

## 2. ΑΝΑΣΚΑΦΑΙ ΕΝ ΕΛΕΥΣΙΝΙ

Τὸ 1937 ἡ κυρία ἐργασία τῆς ἀνασκαφῆς τῆς Ἐλευσίνος ἔγινε πρὸς τελειοτέραν ἀποκάλυψιν καὶ μελέτην τοῦ ἀπέναντι τῆς νοτίας πύλης τοῦ Ἐλευσινιακοῦ ἱεροῦ κειμένου χώρου, ὅστις περικλείεται διὰ πολὺν ἐπιμελῶς κατὰ τὸν πολυγωνικὸν τρόπον ἐκτισμένου περιβόλου, τὸν ὁποῖον ἔχομεν ἤδη προσδιορίσει διὰ τοῦ δνόματος «ἱερὰ οἰκία» (εἰκ. 1 καὶ 2). Περὶ τοῦ χώρου ἔχει γίνει ἡδὴ λόγος εἰς διάφορα παλαιότερα δημοσιεύματά μας καὶ τελευταῖον ἐδημοσιεύθη εἰκὼν αὐτοῦ εἰς τὴν σελ. 51 τοῦ *Ὁδηγοῦ τῆς Ἐλευσίνος*. Ὁ χώρος ἔχει ὅλως ἐξαιρετικὴν σπουδαιότητα καὶ διὰ τὸ εἶδος τῶν ἱερῶν κτισμάτων, τὰ ὅποια περικλείει, καὶ τὴν ἰδιαιτέραν λατρείαν, ἣ ὁποία ἡσκειτο ἐντὸς αὐτοῦ καὶ διότι ἀποτελεῖ ἰδιαίτερον μικρὸν ἱερὸν παρὰ τὸ μέγα ἱερὸν τῆς Ἐλευσίνος, ἀκολουθοῦν ὥς ἐπὶ τὸ πλεῖστον τὴν οἰκοδομικὴν ἱστορίαν τοῦ μεγάλου τούτου ἱεροῦ καὶ συνδεόμενον πιθανώτατα πολὺ στενῶς μετὰ τούτου.

Εἰς παλαιωτάτους χρόνους, ἀπὸ τῆς μεσοελλαδικῆς περιόδου μέχρι τῶν τελευταίων χρόνων τῆς γεωμετρικῆς περιόδου ὁ χώρος περιλαμβάνετο εἰς τὸν ἐκτεταμένον προῖστορικὸν συνοικισμόν, ὅστις ἡπλοῦτο ἐπὶ ὅλης σχεδὸν τῆς νοτίας κατωφερείας τῆς ἀκροπόλεως τῆς Ἐλευσίνος καὶ ἐσυνεχίζετο καὶ ἐπὶ τῆς ἀνατολικῆς τούτου πλευρᾶς. Ἡ ἱερὰ ἱστορία τοῦ χώρου, καθ' ὅσον δυνάμεθα νὰ συμπεράνωμεν ἐκ τῶν ἀποτελεσμάτων τῶν ἀνασκαφῶν μας, ἀρχίζει περὶ τὸ τέλος τῆς γεωμετρικῆς περιόδου. Προηγουμένως εἶχε χρησιμποιηθῇ κατὰ τὰς διαφόρους προῖστορικὰς περιόδους πρὸς οἰκοδόμησιν ἐπ' αὐτοῦ κατοικιῶν, τῶν ὁποίων ὀλίγα, ἀλλὰ σχεδὸν βέβαια λείψανα εὐρίσκονται ἄλλεπἄλληλα εἰς τὰ κατώτερα στρώματα τῆς ἐπιχώσεως, ἣ ὁποία ἐσχηματίσθη ἐκεῖ μὲ τὴν ἀάροδον πολλῶν αἰώνων. Ἡ τελευταία ἐκ τῶν κατοικιῶν τούτων, ἣ ὁποία διετηρήθη ἡρειπωμένη κατὰ τὸ μεγαλείτερον μέρος της, ἀνήκουσα εἰς τὴν γεωμετρικὴν περίοδον, μετεσκευάσθη ἢ ἐχρησιμοποιήθη ὡς τόπος λατρείας περὶ τὴν ὀγδόην π. Χ. ἑκατονταετηρίδα. Ἡ οἰκία αὕτη, τῆς ὁποίας τὸ διάγραμμα σημειοῦται μὲ παχείας μελαίνας γραμμᾶς, ἐπὶ τοῦ προχείρου σχεδίου, τὸ ὁποῖον ὑποβάλλομεν μὲ τὴν παροῦσαν ἔκθεσίν μας (εἰκ. 3), διεισθύνεται ἐκ βορρᾶ πρὸς νότον καὶ ἀποτελεῖται ἐκ σειρᾶς τριῶν ὀρθογωνίων συνεχόμενων δωματίων καὶ ἑνὸς ἀκρόμυ μικροῦ χώρου, ἀκολουθοῦντος μετὰ τὸ τρίτον δωματίον, τὸ ὁποῖον πάλιν εἶνε διηρημένον δι' ἐγκαρσίου τοίχου εἰς δύο ἀνίσου μεγέθους χώρους. Τὰ δωμάτια δὲν συγκοινωνοῦν διὰ θύρας μετὰξὺ των, ἀλλ' ἔχουν ἕκαστον χωριστὴν εἴσοδον ἐκ κοινοῦ διαδρόμου ἐκτεινομένου ἐμπρὸς καὶ καθ' ὅλον τὸ μήκος τῆς ἀνατολικῆς πλευρᾶς τῶν δωματίων. Τούτου ὁ ἑξωτερικὸς τοίχος ἀκολουθεῖ περίπου τὴν γραμμὴν τῆς ἀνατολικῆς πλευρᾶς τῶν δωματίων. Μεγαλείτερον εἶνε τὸ βορειότερον δωμάτιον Α (μῆκ. 4,80 πλάτ. 4,00), τὸ ἀμέσως μετ' αὐτὸ δ εἶνε μικρότερον



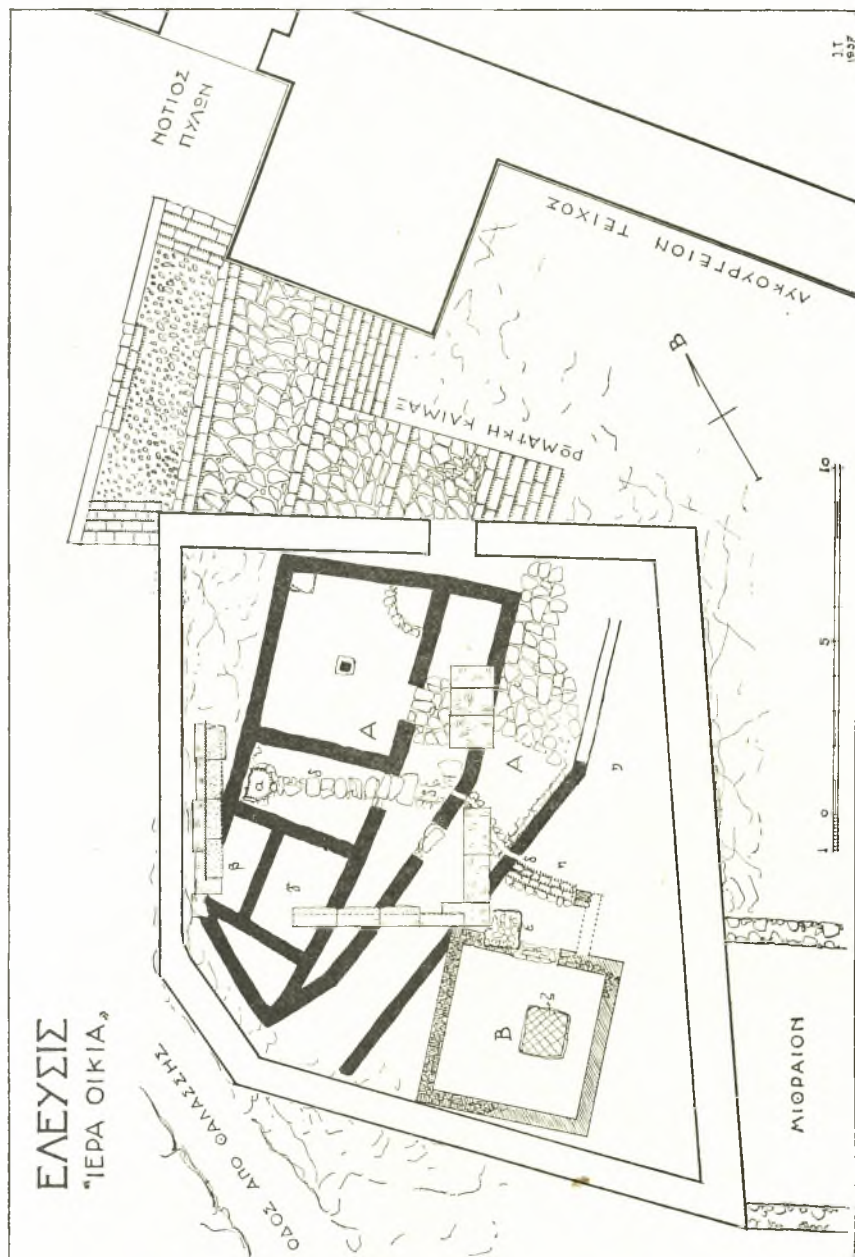
Εἰκ. 1. Ἡ «ἱερὰ οἰκία» ἐκ Βορρᾶ.

πολὺν εἰς μῆκος (2,00) καὶ τὸ πλάτος του περιορίζεται εἰς 3,70, τοῦ τρίτου δωματίου τὸ μῆκος εἶναι πάλιν 2,70 καὶ τὸ πλάτος 3,40, ἀλλ' ὅπως εἴπομεν, εἶνε δι' ἐγκαρσίου τοίχου διηρημένον εἰς δύο χώρους β γ πλάτ. 2,00 καὶ 1,10. Ὁ μικρὸς χώρος μετὰ τὸ τρίτον δωμάτιον ἔχει σχεδὸν τριγωνικὸν σχῆμα καὶ





Εἰκ. 2. Ἡ «ιερά οἰκία» ἐκ ΒΔ.



Εἰκ. 3. Διάγραμμα τοῦ χώρου ἐν ᾧ ἡ Ἱερά οἰκία.





Εἰκ. 4. Σκαφή ἐντὸς τῆς ἐπιχώσεως ἀνατολικῶς τῆς ἀρχαίας οἰκίας. Λεῖψανα γεωμετρικῶν καὶ παλαιότερων κτισμάτων ἐντὸς τῆς ἐπιχώσεως.



Εἰκ. 5. Νοτίως τῆς ἀρχαίας οἰκίας Βωμός(;) καὶ τόπος θυσιῶν Προπεισιστράτεια. Ἀριστερὰ τοῖχος τοῦ πρώτου ναύσκου.

ἡ ἀνατολική του πλευρὰ ἔχει μῆκος 2 μ. Εἰς τὸ κέντρον τοῦ βορειοτέρου δωματίου σφύζεται εἰς τὴν ἀρχικὴν της θέσιν τετραγωνικὴ πλάξ, ἡ ὁποία προφανῶς θὰ εἶνε ἡ βάσις ξυλίνου στύλου, χρησιμεύοντος εἰς ὑποστήριξιν τῆς στέγης. Εἰς τὴν βορειοδυτικὴν γωνίαν τοῦ ἰδίου δωματίου εἶνε ἐκτισμένον δι' ἀργῶν λίθων μικρὸν βάθρον, τὸ ὁποῖον ἐχρησίμευεν εἰς τοὺς κατοικήσαντας τὴν οἰκίαν διὰ τοποθέτησιν σκευῶν, καὶ εἰς τὴν νοτιανατολικὴν γωνίαν



Εἰκ. 6. Τὸ δωμάτιον β γ μὲ μίαν λεκάνην θυσιῶν ἐπὶ τοῦ δαπέδου.  
Σειρὰ πύρων ἐκ τοῦ πωρίνου Πεισιστρατείου ναοῦ.

ἀπεχωρίζετο μικρὸς χώρος διὰ σειρᾶς λίθων τοποθετημένων περίπου τοξοειδῶς ἀπέναντι τῆς γωνίας.

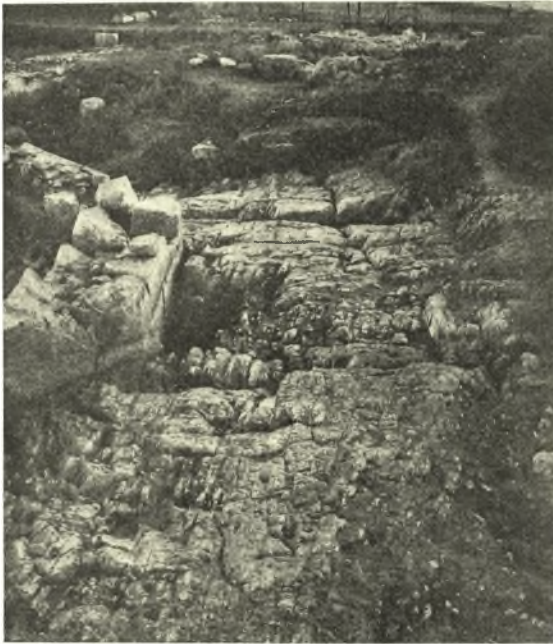
Ὡς φαίνεται καὶ ἐκ τοῦ σχεδίου μας, τὸ διάγραμμα τῆς κατόψεως τῆς οἰκίας αὐτῆς εἶνε ἀκαθορίστου σχήματος, ἐνθυμίζει δὲ τὰ ἀψιδοειδῆ ἐπιμήκη οἰκοδομήματα τῆς γεωμετρικῆς περιόδου, τὰ ὁποῖα καταλήγουν εἰς ἀψίδα μόνον πρὸς μίαν διεύθυνσιν. Πρὸ τῆς ἀνατολικῆς πλευρᾶς τῆς οἰκίας ὑπάρχει αὐτὴ ἀρκετὰ εὐρύχωρος κατὰ τὸ βόρειον ἥμισυ πλακόστρωτος. Τὸ ἔδαφος, ἐπὶ τοῦ ὁποίου ἐκτίσθη ἡ οἰκία, εἶνε κατωφερικὸν μὲ ἱκανὴν κλίσιν ἐκ δυσμῶν πρὸς ἀνατολὰς καὶ διὰ τοῦτο ἐνῶ οἱ δυτικώτεροι τοῖχοι καὶ τὸ μεγαλύτερον μέρος τῶν ἑδαφῶν τῶν δωματίων εἶνε ἰδρυμένοι ἐπ' αὐτοῦ τοῦ βράχου, ὁμαλισθέντος τεχνητῶς εἰς πολλὰ μέρη τοῦ βορειοτέρου δωματίου, οἱ ἀνατολι-



κώτεροι τοῖχοι τῶν δωματίων εἶνε θεμελιωμένοι ἐντὸς ἐπιχώσεως καὶ πρὸς κατασκευὴν τοῦ ἀνατολικωτέρου μέρους τῶν ἑδαφῶν τῶν δωματίων ἐχρησιμοποιήθη ὁμοίως μικρὰ σχετικῶς ἐπὶχώσεις· καὶ ἡ αὐτὴ εἶνε κατεσκευασμένη ἐπὶ ἐπιχώσεως (εἰκ. 4 καὶ 5). Ἐξωθεν τοῦ τοίχου τῆς αὐτῆς εὐρέθησαν λείψανα ἀνηφορικῆς ὁδοῦ, ἣτις ἴσως ἐχρησίμευε πρὸς ἄνοδον καὶ εἰς τὴν οἰκίαν.

Ἐντὸς τοῦ ὁγδόου αἰῶνος φαίνεται ὅτι εἰς τὸν χώρον τῆς οἰκίας ἡσκειτο ἤδη λατρεία.

Ἐντὸς τῶν μικροτέρων δωματίων εὐρέθησαν εἰς σωροὺς καλύπτοντας ταῦτα σχεδὸν ἐξ ὅλοκληρου μεγάλα ἀγγεῖα, ἀμπορεῖς, χύτραι, λεκάνα, πρόχοι, καὶ ἄλλα μικρότερα διαφόρων σχημάτων πλήρη τέφρας, προερχομένης προφανῶς ἐκ θυσιῶν. Οἱ σωροὶ ἦσαν τοποθετημένοι ἐπ' αὐτοῦ τοῦ δαπέδου τῆς οἰκίας (εἰκ. 6). Ἄλλα μικρὰ γραπτὰ ἀγγεῖα, τὰ ὅποια εὐρίσκοντο πλησίον τῶν ἀμπορέων, δύνανται νὰ ἐξηγηθοῦν ὡς μικρὰ ἀναθήματα. Τὰ ἀγγεῖα δύνανται νὰ χρονολογηθοῦν καὶ εἰς τὰς ἀρχὰς τοῦ ἑβδόμου αἰῶνος.



Εἰκ. 7. Ἡ ἀρχαία παρὰ τὸν περίβολον τῆς ἱερᾶς οἰκίας ὁδός.

Ὑπολείμματα πυρῶν καὶ τέφρα εὐρέθη ὁμοίως καὶ εἰς τὸ βόρειον ἄκρον τοῦ διαδρόμου. Εἰς τὴν νοτιοδυτικὴν γωνίαν τοῦ μεσαίου δωματίου ὑπάρχει πλησίον τοῦ σωροῦ τῶν ἀγγείων μὲ τὴν τέφραν κτιστὸς φρεατοειδὴς βόθρος, ὑψούμενος 1 μ. ὑπεράνω τοῦ δαπέδου τοῦ δωματίου· ἀπὸ τῆς βάσεως τοῦ βόθρου τούτου ἀρχίζει ὀχετὸς ἐκτισμένος διὰ πλακωδῶν λίθων καὶ καλυπτόμενος δι' ὁμοίων λίθων, ὅστις διασχίζει τὸ μικρὸν δωμάτιον, ἐξέρχεται διὰ τῆς θύρας εἰς τὸν διάδρομον καὶ διαπερῶν τὸν τοῖχον τούτου προχωρεῖ εἰς τὴν αὐτὴν καὶ φθάνει εἰς τὴν ὁπλήν, διὰ τῆς ὁποίας ἐκκενοῦται εἰς τὴν ἑξωθεν τοῦ τοίχου τῆς αὐτῆς ὁδὸν ὁ ἀσκεπὴς ὀχετός, ὅστις φέρει καὶ τὰ ὕδατα τῆς αὐτῆς ἐκτὸς τοῦ χώρου τῆς. Ἡ οἰκία δὲν θὰ εἶχεν ἀκόμη ἐρειπωθῇ,

ὅτε ἐγίνετο ἡ λατρεία ἐντὸς αὐτῆς, ἀφοῦ τὰ πλήρη ἐκ τῆς τέφρας τῶν θυσιῶν ἀγγεῖα ἦσαν, ὡς εἵπομεν, ἀποτεθειμένα ἐπὶ τοῦ ἀνεπάφου δαπέδου της.

Ἡ οἰκία μετὰ τὸν ἑβδομον αἰῶνα εἶχε καταστραφῇ, ἀλλ' ἡ λατρεία ἐξηκολούθησεν ἐπὶ τῆς θέσεώς της, ἔμπρὸς δὲ εἰς τὸν τοῖχον τῆς αὐλῆς της



Εἰκ. 8. Πήλινον εἰδῶλιον  
ἐκ τῆς «ἱερᾶς οἰκίας».



Εἰκ. 9. Πήλινον εἰδῶλιον  
ἐκ τῆς «ἱερᾶς οἰκίας».

ἐκτίσθη τὰς ἀρχὰς τοῦ ἕκτου αἰῶνος μικρὸν τετράγωνον δωμάτιον (Β ἐπὶ τοῦ σχεδίου μας), ἐντὸς τοῦ ὁποίου ἐγίνοντο, ὡς φαίνεται, θυσίαι· ἀλλὰ καὶ πρὶν κτισθῇ τὸ δωμάτιον ὑπῆρχεν ἐπὶ τῆς θέσεως, ὅπου ἀνηγέρθη τοῦτο, βωμός, ὅστις ἐχρησιμοποιήθη ἐπὶ μακρὸν καὶ ἐσχηματίσθη ἐκ τῶν ἀλλεπαλλήλων ὑπολειμμάτων τῶν θυσιῶν. Μικρὰ κλιμακωτὴ ἀνάβασις κατεσκευασμένη διὰ μικρῶν ἀργῶν λίθων φέρει ἐκ βορρᾶ διὰ τῆς παλαιᾶς ὁδοῦ, τὴν ὁποίαν ἐμνημονεύσαμεν ἀνωτέρω, εἰς τὸ ἱερὸν τοῦτο δωμάτιον. Ἀλλὰ καὶ ἄλλος διακεκριμένος τύπος θυσιῶν ἐσημειώθη ἔμπροσθεν τοῦ δωματίου τού-



του, παρὰ τὴν βορειοδυτικὴν γωνίαν του, ὅστις ἐχρησιμοποιήθη, ὥς φαίνεται ἐκ τῶν μελανομόρφων ἀγγείων καὶ ἀρχαϊκῶν εἰδωλίων, τὰ ὅποια εὐρίσκονται ἐκεῖ, καὶ κατὰ τὸν ἕκτον αἰῶνα. Τεμάχια γραπτῶν πηλίνων κεραμίδων στέγης, τῶν ὁποίων τὸ σχῆμα καὶ ἡ κόσμησις εἶνε ὅμοια πρὸς τὰς γραπτὰς κεραμίδας



Εἰκ. 10. Πήλινον εἰδῶλιον ἐκ τῆς  
«ἱερᾶς οἰκίας».



Εἰκ. 11. Πήλινον εἰδῶλιον ἐκ τῆς  
«ἱερᾶς οἰκίας».

τοῦ πρώτου ἀρχαίου Τελεστηρίου, ἀποδεικνύουν ὅτι καὶ τὸ ἱερὸν τοῦτο δωματίον εἶνε σύγχρονον πρὸς τὸ πρῶτον ἀρχαϊκὸν Τελεστήριον.

Εἰς τοὺς Πεισιστρατεῖους χρόνους ἐκτίσθη ὁ μέγας πεντάπλευρος κατὰ τὸν πολυγωνικὸν τρόπον οἰκοδομημένος περίβολος, ὅστις περιέκλεισεν ὅλον τὸν ἱερὸν χώρον μετὰ τῶν ἐπ' αὐτοῦ ἱερῶν κτισμάτων. Τὸ ἀκανόνιστον σχῆμα του ὀφείλεται προφανῶς εἰς τὴν ἐπιθυμίαν νὰ περιληφθῇ ἐντὸς αὐτοῦ ὁλόκληρος ἡ ἀρχαία οἰκία καὶ τὸ παλαιὸν ἱερὸν, τὸ ὅποιον ἦτο τότε πιθανώτατα καὶ αὐτὸ ἡρειπωμένον, καὶ εἰς τὴν ἀρχαίαν ὁδὸν, ἡ ὁποία, φερόμενη ὅχι μακρὰν τῆς νοτίας πλευρᾶς τοῦ περιβάλλου καὶ παραπλεύρως

τῆς δυτικῆς πλευρᾶς του (εἰκ. 7) ἡμπόδιζε νὰ λάβῃ ὁ περίβολος κανονικὸν ὀρθογωνικὸν σχῆμα καὶ ὑπεχρέωσε νὰ ἀποκόψουν καὶ τὴν νοτιοδυτικὴν του γωνίαν. Ὑπεράνω τῶν ἐρείπιων τῆς ἀρχαίας οἰκίας ἐκτίσθη εἰς τοὺς ἰδίους χρόνους μικρὸν οἰκοδόμημα, τοῦ ὁποίου ἔχομεν ὑπολείμματα τῶν θεμελίων τῶν δύο πλευρῶν, τῆς νοτίας καὶ τῆς ἀνατολικῆς, καὶ τῆς δυτικῆς πλευρᾶς ἐκτὸς τοῦ θεμελίου καὶ τὸ κατώτατον μέρος τοῦ ὑψηλότερου τούτου τοίχου (εἰκ. 6). Τὸ οἰκοδόμημα τοῦτο ἦτο πιθανώτατα μικρὸς ναός. Ἐκ τῆς στέγης του προέρχονται μαρμάρинαι κεραμίδες κατεσκευασμέναι, ὅπως αἱ κεραμίδες τοῦ Πεισιστρατείου Τελεστηρίου καὶ ἐκ τοῦ ἰδίου νησιωτικοῦ μαρμάρου, ἀλλὰ μικροτέρων φυσικὰ διαστάσεων, δυνατόν δ' εἶνε ἐκ τοῦ αἰετώματος τούτου νὰ προέρχεται ἡ ὠραία ἀρχαϊκὴ μαρμαρίνη Κόρη, ἡ ὁποία εὑρέθη πρὸ ἑτῶν πλησίον τοῦ πολυγωνικοῦ περιβόλου.

Ἐκ τῶν μικρῶν εὐρημάτων σπουδαιότερα εἶνε τὰ πῆλινα ἀρχαϊκὰ εἰδῶλια κορῶν (εἰκ. 8 - 11), καὶ τὰ μελανόμορφα ἀγγεῖα



Εἰκ. 12. Βάσις ἀγγείου μετὰ σκηνὴν κοσμήσεως γυναικός.



Εἰκ. 13. Ἡ ὀπισθία ὄψις τῆς βάσεως τοῦ ἀγγείου τῆς εἰκόνος 12.



(εἰκ. 12 καὶ 13) τὰ ὁποῖα εὐρέθησαν ἐντὸς τοῦ περιβόλου τῆς «ἱερᾶς οἰκίας».

Μικρὰ σκαφή ἔγινεν ἐπίσης πρὸς ἔρευναν τοῦ ὑπεδάφους τοῦ Μιθραίου, τὸ ὁποῖον ἐκτίσθη ἐπὶ τοῦ τοίχου τῆς ἀνατολικῆς πλευρᾶς τοῦ περιβόλου τῆς



Εἰκ. 14. Σκαφή ἐντὸς τοῦ Μιθραίου.

«ἱερᾶς οἰκίας» εἰς Ῥωμαϊκούς χρόνους (εἰκ. 14). Τὸ κυριώτερον συμπέρασμα τῆς ἐρεῦνης μας ἐντὸς τοῦ Μιθραίου ἦτο ἡ εὕρεσις τῆς στρώσεως ὁδοῦ συγχρόνου ἴσως πρὸς τὴν οἰκοδομὴν τοῦ «Λυκουργείου» τείχους, ἡ ὁποία ἔβαινε παραπλεύρως τοῦ τοίχου τῆς ἀνατολικῆς πλευρᾶς τοῦ περιβόλου τῆς «ἱερᾶς οἰκίας».

Κ. ΚΟΥΡΟΥΝΙΩΤΗΣ, Ι. ΤΡΑΥΛΟΣ