



**ΠΑΝΕΠΙΣΤΗΜΙΟ  
ΘΕΣΣΑΛΙΑΣ**

**ΠΟΛΥΤΕΧΝΙΚΗ ΣΧΟΛΗ**

**ΤΜΗΜΑ ΜΗΧΑΝΙΚΩΝ ΧΩΡΟΤΑΞΙΑΣ, ΠΟΛΕΟΔΟΜΙΑΣ &  
ΠΕΡΙΦΕΡΕΙΑΚΗΣ ΑΝΑΠΤΥΞΗΣ**

**ΠΜΣ: ΧΩΡΙΚΗ ΑΝΑΛΥΣΗ ΚΑΙ ΔΙΑΧΕΙΡΙΣΗ  
ΠΕΡΙΒΑΛΛΟΝΤΟΣ**

**ΔΙΠΛΩΜΑΤΙΚΗ ΕΡΓΑΣΙΑ**

**ΘΕΜΑ: ΟΙ ΕΠΙΔΡΑΣΕΙΣ ΤΗΣ ΟΙΚΟΝΟΜΙΚΗΣ ΚΡΙΣΗΣ ΣΤΑ  
ΔΙΑΖΥΓΙΑ ΣΤΗΝ ΕΛΛΑΔΑ**

**ΟΝΟΜΑΤΕΠΩΝΥΜΟ ΜΕΤΑΠΤΥΧΙΑΚΗΣ ΦΟΙΤΗΤΡΙΑΣ:  
ΑΣΗΜΟΥΛΑ ΔΑΚΤΥΛΑ**

**ΕΠΙΒΛΕΠΩΝ ΚΑΘΗΓΗΤΗΣ: ΒΑΣΙΛΕΙΟΣ ΤΣΕΛΙΟΣ**

**ΒΟΛΟΣ, ΣΕΠΤΕΜΒΡΙΟΣ 2018**

*Αφιερώνεται στο σύζυγό μου και τους γονείς μου.*

## ΕΥΧΑΡΙΣΤΙΕΣ

Ένας κύκλος μέσα από ένα ταξίδι γνώσεων άγνωστων σε εμένα τελειώνει. Οι γνώσεις που έλαβα από την διετή φοίτησή μου στο μεταπτυχιακό ήταν πολύτιμες και αποτελούν εφόδιο στην καριέρα μου.

Ένα μεγάλο ευχαριστώ από τα βάθη της καρδιά μου στον καθηγητή μου, κ. Βασίλειο Τσέλιο, για την πολύτιμη βοήθειά του στην επιλογή του συγκεκριμένου θέματος και στην εκπόνηση της παρούσας διπλωματικής εργασίας μου. Η υπομονή του, η επιμονή του, οι γνώσεις του και η εμπιστοσύνη που έδειξε στο πρόσωπό μου έδωσαν δύναμη στην συγγραφή της παρούσας διπλωματικής εργασίας μου.

Ευχαριστώ τους γονείς μου και το σύζυγό μου για την στήριξη και τη συμπαράστασή τους καθόλη τη διάρκεια των σπουδών μου.

Τέλος, θα ήθελα να ευχαριστήσω εκ των προτέρων την εξεταστική επιτροπή που απαρτίζεται από την καθηγήτρια κ. Μ. – Ν. Ντυκέν και τον καθηγητή, κ. Δ. Καλλιώρα.

## Περιεχόμενα

ΠΕΡΙΛΗΨΗ.....	2
ABSTRACT.....	3
Κεφάλαιο 1: Εισαγωγή.....	4
1.1 Η έννοια της οικονομικής κρίσης.....	5
1.2 Θεωρίες σχετικά με την οικονομική κρίση .....	6
1.3 Το ιστορικό της οικονομικής κρίσης .....	7
1.3.1 Διεθνής χρηματοπιστωτική κρίση .....	7
1.3.2 Η οικονομική κρίση στην Ελλάδα.....	9
1.4 Ο θεσμός της οικογένειας.....	10
1.5 Πως η οικονομική κρίση επηρέασε το άτομο, τις σχέσεις των συζύγων και τις σχέσεις των συζύγων και τις σχέσεις γονέων και τέκνων.....	11
1.5.1 Οικονομική κρίση και άτομο .....	11
1.5.2 Οικονομική κρίση – Σχέσεις συζύγων- Σχέσεις γονέων με τα τέκνα τους	12
1.6 Οικονομική κρίση και διαζύγιο .....	13
1.7 Έννοια του διαζυγίου .....	14
Κεφάλαιο 2: Υλικά και Μέθοδοι .....	17
Κεφάλαιο 3: Αποτελέσματα .....	19
Κεφάλαιο 4: Συζήτηση – Συμπεράσματα.....	29
Κεφάλαιο 5: Βιβλιογραφία .....	31
Παράρτημα .....	33

## ΠΕΡΙΛΗΨΗ

Στόχος της παρούσας εργασίας είναι η διερεύνηση της επίδρασης της οικονομικής κρίσης στα διαζύγια στην Ελλάδα και στις επιμέρους περιφερειακές ενότητες κατά την περίοδο 2008 – 2016. Συλλέχθηκαν δεδομένα σχετικά με τον αριθμό των διαζυγίων από την Ελληνική Στατιστική Αρχή. Στη συνέχεια αντλήθηκαν δεδομένα ανεργίας και του κατά κεφαλήν ΑΕΠ για την περίοδο 2008-2016 από την Ελληνική Στατιστική Αρχή, την Ευρωπαϊκή Στατιστική Αρχή και τον Οργανισμό Απασχολήσεως Εργατικού Δυναμικού και υπολογίστηκαν ο δείκτης ανεργίας για την Ελλάδα κάθε χρονιάς καθώς και ο δείκτης του κατά κεφαλήν ΑΕΠ τόσο για την Ελλάδα όσο και για τις 14 περιφερειακές ενότητες. Στη συνέχεια πραγματοποιήθηκε στατιστική ανάλυση των δεδομένων με τη χρήση του στατιστικού λογισμικού SPSS v.24 προκειμένου να βρεθεί αν τελικά η οικονομική κρίση οδήγησε σε αύξηση των διαζυγίων. Επίσης, δημιουργήθηκε γραμμικό μοντέλο παλινδρόμησης προκειμένου να διερευνηθεί η συσχέτιση των δεικτών ανεργίας και του κατά κεφαλήν ΑΕΠ με τον αριθμό των διαζυγίων. Την περίοδο 2008-2011 δεν υπάρχουν σημαντικές διαφορές στον αριθμό των διαζυγίων, ωστόσο την περίοδο 2012-2015 υπάρχει στατιστικά σημαντική αύξηση του αριθμού των διαζυγίων τόσο στην Ελλάδα όσο και στις 14 περιφερειακές ενότητες. Η αύξηση στο ποσοστό ανεργίας και η μείωση του κατά κεφαλήν ΑΕΠ οδηγούν στην αύξηση του αριθμού των διαζυγίων. Τέλος, σημαντικό εύρημα της παρούσας μελέτης ήταν η κατακόρυφη πτώση του αριθμού των διαζυγίων το 2016 σε τιμές πολύ χαμηλές ακόμη και πριν την έναρξη της οικονομικής κρίσης.

**Λέξεις-Κλειδιά:** οικονομική κρίση, οικογένεια, διαζύγιο, ανεργία, κατά κεφαλήν ΑΕΠ

## **ABSTRACT**

The aim of this work was to investigate the impact of the financial crisis on divorces in Greece and on the individual regional units during the period 2008 - 2016. Data regarding the number of divorces was collected by the Hellenic Statistical Authority. Unemployment data and GDP per capita for the period 2008-2016 were collected by the Hellenic Statistical Authority, the European Statistical Authority and the Labor Force Employment Agency. Then, the unemployment rate for Greece was calculated, as well as the per capita GDP both for Greece and for the 14 regional units for the period 2008-2016. Statistical analysis methods were carried out using the statistical software SPSS v.24 in order to find out whether the financial crisis eventually led to an increase in divorces. A linear regression model was also generated in order to investigate the correlation of unemployment and GDP per capita with the number of divorces. In the period 2008-2011 there are no significant differences in the number of divorces, but in the period 2012-2015 there is a statistically significant increase in the number of divorces in both Greece and the 14 regional units. The increase in the unemployment rate and the decrease in GDP per capita lead to an increase in the number of divorces. Finally, an important finding of this study was the huge decrease in the number of divorces in 2016 at very low units even before the onset of the economic crisis.

**Keywords:** financial crisis, family, divorce, unemployment, GDP per capita

## Κεφάλαιο 1: Εισαγωγή

Η χρηματοπιστωτική κρίση που ξέσπασε στις ΗΠΑ το 2007 οδήγησε σε παγκόσμια οικονομική κρίση. Μια κρίση από την οποία επηρεάστηκε και η Ελλάδα, με την εφαρμογή, μεταξύ των άλλων, δυσβάσταχτων φορολογικών μέτρων, με την εκτίναξη της ανεργίας στα ύψη και με τη μείωση των εισοδημάτων των πολιτών της. Ωστόσο, η κρίση του 2009 στην Ελλάδα δεν είχε επιπτώσεις μόνο στην οικονομία, αλλά και σε άλλους θεσμούς. Ένας θεσμός που επηρεάστηκε κατά κόρον ήταν ο θεσμός της οικογένειας. Η οικογένεια αποτελεί τον κατεξοχήν κοινωνικό θεσμό, προστατεύεται από το Σύνταγμα ως «θεμέλιο συντήρησης και προαγωγής του Έθνους». Οι οικονομικές συνέπειες της κρίσης ήταν εμφανείς στην ελληνική οικογένεια. Πολλοί άνθρωποι έχασαν τη δουλειά τους, είδαν το εισόδημά τους να μειώνεται κατά πολύ. Αυτό είχε ως συνέπεια να επηρεάσει αρνητικά τις σχέσεις μέσα στους κόλπους της οικογένειας. Οι σχέσεις των συζύγων έγιναν πιο εύθραυστες ενώ και οι σχέσεις των παιδιών με τους γονείς δεν έμειναν αλώβητες.. Στην παρούσα εργασία θα προσπαθήσουμε να αναλύσουμε κατά πόσον η οικονομική κρίση οδήγησε την οικογένεια στη διάλυσή της. Κατάφερε η ελληνική οικογένεια να σωθεί από τη λαίλαπα της οικονομικής κρίσης; Αρχικά θα προσπαθήσουμε να προσεγγίσουμε ερμηνευτικά την έννοια της οικονομικής κρίσης και τις θεωρίες που διατυπώθηκαν γύρω από αυτήν. Έπειτα, θα ανατρέξουμε ιστορικά στην έναρξη της οικονομικής κρίσης τόσο σε παγκόσμιο επίπεδο όσο και στην περίπτωση της Ελλάδας και θα εξετάσουμε πως η οικονομική κρίση επηρέασε τόσο το άτομο ως μονάδα όσο και τις σχέσεις μέσα στην οικογένεια. Επιπρόσθετα, θα αναλύσουμε την έννοια του διαζυγίου και θα προσπαθήσουμε να δούμε αν η οικονομική κρίση οδήγησε σε αύξηση των διαζυγίων στην Ελλάδα. Στη συνέχεια θα συλλεχθούν δεδομένα τα οποία αφορούν τα διαζύγια και τους δείκτες της οικονομικής κρίσης και θα πραγματοποιηθεί η ανάλυση τους έτσι ώστε να εξαχθούν ασφαλή συμπεράσματα.

## 1.1 Η έννοια της οικονομικής κρίσης

Με τον όρο «οικονομική κρίση», όπως τον αποδίδει ο Frederic S. Mishkin στο άρθρο του με τίτλο «Anatomy of a Financial Crisis», εννοούμε «*μια διαταραχή στις χρηματοπιστωτικές αγορές στις οποίες οι λανθασμένες επιλογές και τα προβλήματα οικονομικού κινδύνου αυξάνονται με αποτέλεσμα να αδυνατούν να διοχετεύσουν τα κεφάλαια σε παραγωγικές επενδύσεις και σε αποδοτικούς τομείς. Μια οικονομική κρίση μπορεί να οδηγήσει μια οικονομία μακριά από την ισορροπία και να στρέψει σε μια καθοδική πορεία τους δείκτες της οικονομικής ανάπτυξης. Οι οικονομικές κρίσεις μπορεί να έχουν διάφορες επιπτώσεις πέραν του τραπεζικού πανικού*» (Mishkin S. Frederic, 1991).

Θα μπορούσαμε να πούμε ότι οικονομική κρίση είναι το φαινόμενο εκείνο κατά το οποίο μια οικονομία διακατέχεται από μια συνεχή και αισθητή μείωση της οικονομικής της δραστηριότητας. Όταν λέμε οικονομική δραστηριότητα εννοούμε όλα τα μακροοικονομικά μεγέθη της οικονομίας. Τέτοια για παράδειγμα είναι η απασχόληση, το εθνικό προϊόν, οι τιμές των αγαθών, οι επενδύσεις κ.λ.π. (Σ. Μαρίνης, 2014). Κατά τον Κουφάρη ο βασικότερος δείκτης οικονομικής δραστηριότητας είναι αυτός των επενδύσεων, η αυξομείωση του οποίου συμπαρασύρει και όλα τα υπόλοιπα οικονομικά μεγέθη. (Κουφάρης, 2010)

Κατά την Ευρωπαϊκή Επιτροπή, η οικονομική κρίση είναι μία από τις δύο φάσεις των οικονομικών διακυμάνσεων και συγκεκριμένα, αποτελεί τη φάση καθόδου. Κατά τη φάση αυτή η οικονομική δραστηριότητα συρρικνώνεται διαρκώς. Οι οικονομικές διακυμάνσεις αποτελούν διαδοχικές αυξομειώσεις της οικονομικής δραστηριότητας μέσα σε μια οικονομία. Ονομάζονται αλλιώς ως κυκλικές διακυμάνσεις ή οικονομικοί κύκλοι. Οι Άγγλοι έχουν αποδώσει σε αυτές τις οικονομικές διακυμάνσεις τον ορισμό των «business cycles», καθώς οι επενδύσεις αποτελούν τον βασικότερο ιστό μιας οικονομίας. Συνήθως οι διακυμάνσεις αυτές διαρκούν από 7 έως 11 χρόνια (European Commission 2009).



## 1.2 Θεωρίες σχετικά με την οικονομική κρίση

Για την έννοια της οικονομικής κρίσης έχουν διατυπωθεί πολύπλευρες απόψεις και θεωρίες. Οι κυριότερες από αυτές είναι:

Ο JOHN MAYNARD KEYNES (1883-1946) διατύπωσε τη δική του θεωρία σχετικά με την οικονομική κρίση και με τους τρόπους εκείνους που πρέπει να υιοθετεί ένα κράτος όταν η οικονομία της είναι σε ύφεση. Κατά τον Keynes το κράτος σε περιόδους κρίσης θα πρέπει να ενεργεί δυναμικά. Ο Keynes θεωρεί ότι όταν η οικονομία ενός κράτους βρίσκεται στο απόγειό της τότε το κράτος θα πρέπει να αποταμιεύει και το αντίστοιχο, όταν η οικονομία ενός κράτους είναι στο ναδίρ της τότε θα πρέπει να ξοδεύει. Συνδέει στενά την ιδιωτική πρωτοβουλία με την ψυχολογία της αγοράς και την επιδίωξη κέρδους. Συγκεκριμένα, όταν ένα κράτος βρίσκεται σε περίοδο κρίσης τότε η ψυχολογία της αγοράς είναι στο κατώτατο σημείο και οι επενδυτές προσπαθούν να βρουν επενδύσεις σε άλλες μορφές πλην της αγοράς όπως στην εξεύρεση αγοράς κρατικών ομολόγων από πλεονασματικές χώρες. Τότε, κατά τον Keynes, είναι που θα πρέπει το κράτος να ενεργήσει. Κι αυτό, θα το καταφέρει με διάφορες μορφές, όπως με την προσπάθεια μείωσης της ανεργίας, αύξησης του ΑΕΠ, ενίσχυσης των ιδιωτικών επενδύσεων, τόνωσης της αγοράς. Κατά τον Keynes οι ιδιωτικές επενδύσεις σε περιόδους κρίσης επηρεάζονται από τις δημόσιες επενδύσεις (Κωνσταντακάκη, 2006).

Η σχολή του Σικάγο του Milton Friedman (βραβεύτηκε με Νόμπελ το 1976) έρχεται σε αντίθεση με την keynesianή θεωρία. Κατά τον Friedman το κράτος θα πρέπει να είναι υπέρ των ιδιωτικών επιχειρήσεων και αυτό θα το πετύχει με την κατάργηση των φορολογικών και εργασιακών ελέγχων. Το κράτος θα πρέπει να καταργήσει τα κοινωνικά προγράμματα όπως το ταμείο ανεργίας και να προβεί σε ιδιωτικοποίηση της ιατροφαρμακευτικής περίθαλψης (Κωνσταντακάκη, 2006).

Ο Καρλ Μαρξ στο έργο του «Θεωρίες για την Υπεραξία» θεωρεί ότι οι κρίσεις δεν είναι τίποτα άλλο παρά κρίσεις υπερπαραγωγής κεφαλαίου. «Υπερπαραγωγή κεφαλαίου, και όχι ξεχωριστών εμπορευμάτων - αν και η υπερπαραγωγή κεφαλαίου περιλαμβάνει πάντα την υπερπαραγωγή εμπορευμάτων - δεν σημαίνει λοιπόν τίποτε άλλο από υπερσυσσώρευση κεφαλαίου» (Κ. ΙΙΙ, σελ. 317, Γιάννης Μηλιός, 1992).

Κατά τον Μαρξ οι κρίσεις είναι αναγκαίο αποτέλεσμα του κεφαλαιοκρατικού τρόπου παραγωγής. «Περιοδικώς παράγονται πάρα πολλά μέσα εργασίας και μέσα συντήρησης, τόσα που δεν μπορούν να τα βάλουν να λειτουργήσουν σαν μέσα εκμετάλλευσης των εργατών με ένα ορισμένο ποσοστό κέρδους. Παράγονται πάρα πολλά εμπορεύματα, τόσα που στις δοσμένες από την κεφαλαιοκρατική παραγωγή συνθήκες διανομής και κατανάλωσης δεν μπορούν να πουληθούν και να ξαναμετατραπούν σε νέο κεφάλαιο η περιεχόμενη σ' αυτά αξία και η περιεχόμενη σ' αυτήν υπεραξία, έτσι που να μπορεί να πραγματοποιηθεί το προτσές της κεφαλαιοκρατικής παραγωγής χωρίς διαρκώς επαναλαμβανόμενες εκρήξεις (...) Η παραγωγή σταματάει, όχι επειδή έχουν ικανοποιηθεί οι ανάγκες, αλλά όταν το σταμάτημα αυτό το απαιτούν η παραγωγή του κέρδους και η πραγματοποίηση του» (Μαρξ Κ ΙΙΙ: 326-327, Γιάννης Μηλιός, 1992).

## **1.3 Το ιστορικό της οικονομικής κρίσης**

### **1.3.1 Διεθνής χρηματοπιστωτική κρίση**

Η οικονομική κρίση στις ΗΠΑ και η κατάρρευση της Lehman Brothers (Επενδυτική Τράπεζα), τέταρτη στη σειρά από τις επενδυτικές Τράπεζες των ΗΠΑ, οδήγησαν το παγκόσμιο τραπεζικό σύστημα σε τεράστια κρίση ρευστότητας. Οι κυριότεροι λόγοι που οδήγησαν στην χρηματοπιστωτική κρίση ήταν οι ακόλουθοι:

Η λεγόμενη «φούσκα» των ακινήτων που ξεκίνησε στην αγορά των ΗΠΑ το 2007. Από το έτος 2001 έως και τα μέσα του 2006 οι τιμές των ακινήτων είχαν ανοδική πορεία. Στα μέσα του 2006 η άνοδος σταμάτησε και επήλθε πτώση των τιμών με αποτέλεσμα να μην μπορούν να ανταπεξέλθουν στα δάνεια που έλαβαν αρκετοί δανειολήπτες. Η άνοδος στις τιμές των ακινήτων συνδέονταν άμεσα και με τα λεγόμενα ενυπόθηκα δάνεια χαμηλής εξασφάλισης (Sub- Prime Loans). Στην ουσία επρόκειτο για δάνεια με χαμηλό επιτόκιο τα οποία χορηγούνταν από τις τράπεζες χωρίς έλεγχο. Δίνονταν μάλιστα δάνεια σε άτομα ή οικογένειες χωρίς καμία πιστοληπτική ικανότητα, ακόμη και σε ανέργους (Ζαρδάς, 2015). Η πτώση της τιμής στην αγορά των ακινήτων και η άνοδος των επιτοκίων είχε ως αποτέλεσμα πολλές οικογένειες να μην μπορούν να ανταπεξέλθουν στην εξυπηρέτηση των δανείων τους. Δεν ήταν λίγοι εκείνοι που κατανοώντας ότι δεν θα μπόρουν πλέον να

ανταπεξέλθουν παρέδωσαν τα κλειδιά των σπιτιών τους στις Τράπεζες (Χαρδούβελης, 2009). Οι πλειστηριασμοί διαδέχθηκαν ο ένας τον άλλον και πολλά σπίτια κατασχέθηκαν.

Ένας άλλος λόγος ήταν η τιτλοποίηση των ως άνω δανείων subprime. Δηλαδή οι Τράπεζες μετέτρεψαν τα δάνεια σε ομόλογα, τα λεγόμενα «Δομημένα Χρεωστικά Ομόλογα» -Collateralized Debt Obligations (CDOs) (Ζαρδάς, 2015). Στην ουσία πουλούσαν τα ομόλογα αυτά σε τράπεζες, ασφαλιστικές εταιρείες κλπ, μετακυλώντας τον κίνδυνο στον αγοραστή. Με την πώληση αυτών εξασφάλιζαν το απαραίτητο κεφάλαιο για έκδοση νέων δανείων subprime, δημιουργώντας έτσι έναν φαύλο κύκλο.

Η φούσκα στις τιμές των ακινήτων, η χορήγηση δανείων χωρίς καμία εξασφάλιση και η τιτλοποίηση των δανείων σε ομόλογα χωρίς κανέναν έλεγχο και χωρίς διαφάνεια οδήγησε σε ένα ντόμινο αρνητικών εξελίξεων στον χρηματοοικονομικό τομέα.

Το χαρακτηριστικότερο παράδειγμα αποτέλεσε η κατάρρευση της Lehman Brothers στη Νέα Υόρκη. Στις 15 Σεπτεμβρίου του 2008 μία από τις πιο ιστορικές τράπεζες της Αμερικής, η οποία ιδρύθηκε το 1950 κατέρρευσε κάτω από το βάρος ζημιών 60 δις. δολαρίων, κυρίως από "τοξικά" προϊόντα. Στην ουσία η Lehman Brothers προκειμένου να καλύψει την άθλια κατάσταση την οποία εμφάνιζαν τα οικονομικά της στοιχεία προέβη σε χρήση «παραπλανητικών λογιστικών τεχνασμάτων». Αυτό το πέτυχαν με το να αποκρύψουν οι λογιστές της προσωρινά από τα βιβλία της 50 δις. Δολάρια από «προβληματικά περιουσιακά στοιχεία». Αυτή η τακτική ήταν γνωστή με το όνομα «Repo 105», κατά την οποία η Lehman φέρεται να χρησιμοποίησε συμφωνίες επαναγοράς με στόχο την μείωση της μόχλευσης στον ισολογισμό της. Η πρώτη φορά, που η τράπεζα εφάρμοσε την συγκεκριμένη τακτική ήταν το 2001, όταν η τράπεζα ήταν υπό τον έλεγχο των αρμόδιων υπηρεσιών. Την εντολή για απόκρυψη στοιχείων είχε δώσει ο τότε διευθύνων σύμβουλος της, Richard S. Fuld jr. Η κατάρρευση της Lehman Brothers οδήγησε στην παγκόσμια οικονομική κρίση και αποτέλεσε τον μοχλό για την κρίση του κρατικού χρέους από το οποίο κατά πρώτο λόγο επηρεάστηκε η Ελλάδα ως ο πιο αδύναμος κρίκος και ακολούθησαν η Ιρλανδία και η Πορτογαλία. ([www.news247.gr/afieromata/otan-archise-i-krisi-i-katarreysi-tis-lehman-brothers.6227071.html](http://www.news247.gr/afieromata/otan-archise-i-krisi-i-katarreysi-tis-lehman-brothers.6227071.html)).

### 1.3.2 Η οικονομική κρίση στην Ελλάδα

Η ελληνική κρίση στην Ελλάδα ξεκινά το φθινόπωρο του 2009 όταν αποκαλύφθηκε ότι το δημοσιονομικό έλλειμμα ήταν πέραν κάθε προσδοκιών υψηλό. Συγκεκριμένα, εκείνη την περίοδο το έλλειμμα έφτασε το 15,8% του ΑΕΠ. Το υψηλό δημοσιονομικό έλλειμμα σε συνδυασμό με το υψηλό δημόσιο χρέος και την χαμηλή ανταγωνιστικότητα έπληξαν την αξιοπιστία της χώρας και οδήγησαν σε απομάκρυνση των ήδη ασταθών χρηματοπιστωτικών αγορών. Η πιστοληπτική ικανότητα της Ελλάδας είχε συνεχώς καθοδική πορεία. Μάλιστα τον Απρίλιο του 2010 τα ελληνικά ομόλογα είχαν υποβιβαστεί στο κατώτατό τους σημείο. Εκ του λόγου αυτού, η τότε ελληνική κυβέρνηση αναγκάστηκε να προσφύγει σε αναζήτηση βοήθειας και υπέβαλλε επίσημο αίτημα βοήθειας. Πράγματι, στις 2 Μαΐου του 2010 η Ελλάδα προσέφυγε στα κράτη μέλη της Ευρωπαϊκής Ένωσης και το Διεθνές Νομισματικό Ταμείο ζητώντας την χορήγηση δανείου 110 δισεκατομμυρίων ευρώ για τρία έτη. Το δάνειο έγινε δεκτό μέσω της εφαρμογής ενός προγράμματος υπό αυστηρούς όρους και υπό την εποπτεία του Διεθνούς Νομισματικού Ταμείου, της Ευρωπαϊκής Κεντρικής Τράπεζας και της Ευρωπαϊκής Επιτροπής. Απόρροια αυτού του προγράμματος, που στόχο είχε να μειωθεί μέσα στην τριετία το ΑΕΠ κατά 11,2% του ΑΕΠ, ήταν όμως τα δυσβάσταχτα οικονομικά μέτρα που επεβλήθησαν. Τα μέτρα που επεβλήθησαν ήταν κατάργηση του 13<sup>ου</sup> και 14<sup>ου</sup> μισθού των δημοσίων υπαλλήλων, μείωση του μισθού τους, μείωση των επιδομάτων και των συντάξεων, αύξηση της φορολογίας όπως αύξηση των ΦΠΑ, αύξηση σε φόρους καυσίμων, καπνού και ειδών πολυτελείας. Πέραν της μείωσης το πρόγραμμα προέβλεπε και αναδιάρθρωση ολοκληρωτική του δημοσίου τομέα, αναμόρφωση του συνταξιοδοτικού και υγειονομικού συστήματος καθώς και παρεμβάσεις στον ιδιωτικό τομέα, όπως το άνοιγμα των κλειστών επαγγελματιών και τη μεταρρύθμιση στην αγορά εργασίας. Ωστόσο, το πρόγραμμα δεν είχε την αναμενόμενη επιτυχία. Οδήγησε την ελληνική οικονομία σε ακόμη πιο βαθιά ύφεση εκτινάσσοντας την ανεργία στα ύψη, μειώνοντας την εισροή χρήματος στα δημόσια ταμεία από την είσπραξη της φορολογίας και από την άλλη αυξήθηκαν τα επιδόματα κυρίως της ανεργίας. Για το λόγο αυτό, η ελληνική πλευρά προέβη σε δεύτερη συμφωνία, αυτό της αναδιάρθρωσης του ελληνικού χρέους με τη συμμετοχή πλέον Ιδιωτικού Τομέα με τη μείωση του χρέους στα χέρια των ιδιωτών κατά 106 δισεκατομμύρια ευρώ και

την επέκταση αποπληρωμής του υπολοίπου κατά 30 έτη. Αποτέλεσμα, αυτής της νέας συμφωνίας ήταν να επιβληθούν και νέα μέτρα όπως η μείωση του κατώτατου μισθού κατά 22% και κατά ένα πρόσθετο 10% για τους νέους έως 25 ετών. Και ενώ στο δημοσιονομικό τομέα τα προγράμματα απέδωσαν καθώς το ΑΕΠ μειώθηκε κατά 10 ποσοστιαίες μονάδες, η οικονομική όμως δραστηριότητα παρουσίασε συρρίκνωση. Χαρακτηριστικό είναι, ότι το ΑΕΠ κατά κεφαλήν την περίοδο 2008-2012 μειώθηκε κατά 20% ενώ η ανεργία εκτοξεύθηκε στα ύψη. Στα τέλη του 2013 η ανεργία έφτασε το 27,3% ενώ η μακροπρόθεσμη ανεργία έφτασε το 67,3% (Δ. Κατσίκας, και συνεργάτες 2014).

#### **1.4 Ο θεσμός της οικογένειας**

Η οικογένεια αποτελεί έναν από τους σημαντικότερους κοινωνικούς θεσμούς, καθώς αποτελεί τη «γέφυρα» που συνδέει τον δημόσιο με τον ιδιωτικό βίο. Από τη μια η οικογένεια έχει δημόσιο χαρακτήρα καθώς διέπεται από συλλογικές αξίες και κοινωνικές συνθήκες και από την άλλη έχει ιδιωτικό χαρακτήρα καθώς ο ατομικός βίος οργανώνεται με βάση τις προσωπικές αξίες, συνθήκες και προσδοκίες. Κατά την Μουσούρου «οικογένεια» είναι ένας κοινωνικός θεσμός, ένα δίκτυο σχέσεων μεταξύ των μερών που είναι πάγιος, επιβαλλόμενος και κοινωνικά αποδεκτός καθώς επίσης αποτελεί και έναν κοινωνικά αποδεκτό τρόπο συλλογικής και ατομικής δράσης και συμπεριφοράς που σκοπός του είναι να επιτευχθούν και άλλοι κοινωνικοί σκοποί. (Μουσούρου, 1999). Η οικογένεια διακρίνεται σε ευρεία έννοια και σε στενή έννοια. Οικογένεια εν ευρεία έννοια εννοούμε το σύνολο των προσώπων που συνδέονται μεταξύ τους είτε δια του γάμου είτε δια κοινής καταγωγής, ασχέτως του βαθμού συγγένειας και ασχέτως αν συμβιών (Παραράς, 2001). Εν στενή έννοια οικογένεια από την άλλη εννοούμε το ζεύγος των συζύγων, οι οποίοι συμβιών μετά των αγάμων τέκνων τους (συζυγική οικογένεια ή μικρά οικογένεια ή πυρηνική οικογένεια) (Δασκαρόλης, 1992). Το άρθρο 21 παρ. 1 του Συντάγματος θέτει υπό την προστασία του Κράτους την οικογένεια εν στενή έννοια. Μάλιστα, το Σύνταγμα θεωρεί την οικογένεια ως θεμέλιο συντήρησης και προαγωγής του Έθνους αναδεικνύοντας αυτήν σε έναν θεμελιώδη κοινωνικό θεσμό.

Όταν λοιπόν αναφερόμαστε στον όρο «κρίση της οικογένειας» κάνουμε λόγο για μια κρίση είτε σε κοινωνικό επίπεδο είτε σε ιδιωτικό είτε σε κρίση της «γέφυρας» του δημοσίου και του ιδιωτικού επιπέδου είτε και των τριών μαζί (Μουσούρου, 1999).

## **1.5 Πως η οικονομική κρίση επηρέασε το άτομο, τις σχέσεις των συζύγων και τις σχέσεις των συζύγων και τις σχέσεις γονέων και τέκνων**

Η κρίση που μαστιάζει τη χώρα μας τα τελευταία έτη δεν μπορούμε να πούμε ότι είναι αποκλειστικά και μόνο οικονομική. Αντιθέτως, οδήγησε σε κρίση κοινωνική. Η οικονομία είναι συνυφασμένη με την κοινωνία. Όταν ένα κράτος βρίσκεται σε οικονομική κρίση είναι απολύτως κατανοητό να επηρεάζονται και άλλοι τομείς, όπως στη δική μας περίπτωση μελέτης η οικογένεια, η οποία αποτελεί κατεξοχήν ένα θεμελιώδη κοινωνικό θεσμό. «Αυτό συμβαίνει διότι η οικογένεια ως μικροσύστημα της ευρύτερης κοινωνίας επηρεάζεται από τα διάφορα πολιτικά, κοινωνικά και οικονομικά δρώμενα που συμβαίνουν γύρω της. Πριν από την οικονομική κρίση το αίσθημα της ευδαιμονίας ήταν συνυφασμένο με την υπερβολική κατανάλωση αγαθών. Οι γονείς είχαν μπει σ' ένα ανελέητο κυνήγι παροχής υλικών αγαθών στα παιδιά τους με αποτέλεσμα η τωρινή αδυναμία παροχής να πλήττει την αυτοεκτίμηση και την αυτοεικόνα τους» μας εξηγεί η κλινική ψυχολόγος Αποστολία Ντέκοβα, προσθέτοντας πως «από την άλλη πλευρά τα παιδιά ως ευαίσθητοι αποδεκτές απορροφούν τους αρνητικούς συναισθηματικούς κραδασμούς των γονιών τους όπως: φόβο, ματαιώση, θλίψη, κατάθλιψη, άγχος κ.α.».(πηγή: Πρώτο Θέμα)

Στο πλαίσιο αυτό θα προσπαθήσουμε να αναλύσουμε τις συνέπειες της οικονομικής κρίσης σε ατομικό, διαπροσωπικό επίπεδο (σχέσεις συζύγων) και στην σχέση των γονέων με τα τέκνα τους.

### **1.5.1 Οικονομική κρίση και άτομο**

Η οικονομική κρίση έχει επηρεάσει και το άτομο ως μονάδα. Ο σύγχρονος άνθρωπος συνδέεται στενά με την εργασία, η οποία αποτελεί αναπόσπαστο κομμάτι του κοινωνικού του status, της κοινωνικής του ένταξης και αποδοχής, του αυτοπροσδιορισμού του και της προσωπικότητάς του. Ο Μπούρας και Λύκουρας θεωρούν ότι «*Η ζωή και η προσωπικότητα του σύγχρονου ανθρώπου είναι δομημένες*

πάνω στην εργασία και την οικονομική του επιφάνεια. Η εργασία σε σημαντικό βαθμό συντελεί στο προσδιορισμό τόσο της ταυτότητας όσο και της εικόνας εαυτού του σύγχρονου ανθρώπου». (Μπούρας και συνεργάτες 2011).

«Η ανεργία συμβάλλει στην «κοινωνική αποειδίκευση» του ατόμου και βιώνεται συχνά ως μια πράξη «κοινωνικής αυτοταπείνωσης». Ο άνεργος βιώνει πολλαπλές μορφές αποστέρησης. Η ανεργία είναι ένα είδος κοινωνικής πτώσης. Πέραν τούτου, θεωρήθηκε ότι απορρυθμίζει ή ακόμα και καταστρέφει τις κοινωνικές σχέσεις (Demazière, 2006). Ο Paugam (2006) αντιλαμβάνεται την ανεργία ως μια συσσωρευτική ρήξη των κοινωνικών σχέσεων, η οποία, πέραν της δεδομένης ρήξης του δεσμού που συνδέει το άτομο με τον κόσμο της εργασίας, διαρρηγνύει επίσης τους δεσμούς με το οικείο περιβάλλον (οικογενειακό, συγγενικό, φιλικό) ή οδηγεί ακόμα και σε κοινωνική απομόνωση. Ο Castel (1995) χρησιμοποιεί την έννοια της «μη ένταξης», «μη προσχώρησης» ή «μη υπαγωγής» ενός ατόμου (désaffiliation), η οποία ενέχει ακριβώς αυτή τη διάσταση του κοινωνικού δεσμού. Αναφέρεται στη ρήξη όλων των υπάρχοντων μορφών κοινωνικού δεσμού, στην απομάκρυνση του ατόμου από όλα τα υπάρχοντα κοινωνικά του δίκτυα και στη μη προσχώρησή του σε νέα». (Καρακιουλάφη και συνεργάτες, 2014).

### 1.5.2 Οικονομική κρίση – Σχέσεις συζύγων- Σχέσεις γονέων με τα τέκνα τους

Η οικονομική κρίση δεν θα μπορούσε να αφήσει ανέπαφες και τις σχέσεις μεταξύ των συζύγων. Στη σύγχρονη ελληνική οικογένεια και οι δύο σύζυγοι συνεισφέρουν με την εργασία τους. Έχουμε πλέον παρέλθει του μοντέλου της πατριαρχικής οικογένειας όπου ο πατέρας θεωρούνταν «ο κουβαλητής» αυτής. Κατ'αυτόν τον τρόπο, η ανεργία και η μείωση του εισοδήματος αποτελούν καθοριστικούς παράγοντες που επηρεάζουν την σύγχρονη ελληνική οικογένεια. Τα ζευγάρια σε περίοδο κρίσης βιώνουν άγχος και ανασφάλεια για την αντιμετώπιση των καθημερινών αναγκών τους και αβεβαιότητα για το μέλλον. Το ζευγάρι που βιώνει έντονα την οικονομική κρίση είτε με τη μορφή της ανεργίας (είτε του ενός είτε και των δύο) ή με την μείωση του εισοδήματος, γίνεται οξύθυμο και πολλές φορές παρατηρείται ότι γίνονται λιγότερο υποστηρικτικοί ο ένας προς τον άλλον. Τα τελευταία χρόνια παρατηρούμε έξαρση των περιστατικών ενδοοικογενειακής βίας.

Οι διαταραγμένες όμως σχέσεις των συζύγων δεν έχουν αντίκτυπο μόνο στους ίδιους αλλά και στα πιο ευάλωτα μέλη της οικογένειας, τα παιδιά. Τα παιδιά

πολλές φορές γίνονται θεατές των καταστάσεων που οι γονείς βιώνουν. Ίσως, θα μπορούσαμε να πούμε ότι τα παιδιά είναι τα θύματα όλης αυτής της οικονομικής κρίσης. Πολλές φορές η αδυναμία των γονέων να ανταποκριθούν ακόμα και στις πιο βασικές ανάγκες της καθημερινότητας οδηγούν αυτούς στο να παραμελούν τα τέκνα τους, να αδιαφορούν, ακόμα και να έχουν βίαιες συμπεριφορές απέναντί τους. Επιπλέον, πολλές φορές οι οικογένειες στερούνται να δώσουν στα παιδιά τους ακόμα και τα στοιχειώδη, όπως διατροφή, ιατροφαρμακευτική περίθαλψη κλπ. Αυτό όμως έχει αντίκτυπο στον ψυχισμό των παιδιών, καθώς μπορεί να οδηγήσει αυτά σε έλλειψη του αισθήματος αυτοπεποίθησης, σε έλλειψη της προσδοκίας για ένα καλύτερο μέλλον, ακόμα και σε απομόνωση τους. (Εμμανουηλίδου, 2015).

Για τα παιδιά και την οικονομική κρίση ο Σιδέρης στο έργο του *«Μιλώ για την κρίση με το παιδί, εμπιστευτική επιστολή σε μεγάλους που σκέφτονται»* αναφέρει *«και το παιδί πριν την κρίση ήταν αλλιώτικο από το παιδί μέσα στην κρίση και θα είναι αλλιώτικο παιδί μετά από την κρίση. Όχι μόνο ως προς τις υλικές συνθήκες της ύπαρξής του, αλλά και ως προς την ψυχική του συγκρότηση και την παράσταση που πλάθεται για αυτό το ίδιο το παιδί, την οικογένεια και τα πολιτισμικά περιβάλλοντα όπου ζεί»* (Εμμανουηλίδου, 2015)

## **1.6 Οικονομική κρίση και διαζύγιο**

Από τα παραπάνω είδαμε ότι η οικονομική κρίση είχε αντίκτυπο στα θεμέλια της ελληνικής οικογένειας. Παράγοντες όπως η ανεργία, η μείωση του εισοδήματος, η αύξηση της φορολογίας έπαιξαν καθοριστικό ρόλο στη διατήρηση ή μη της οικογένειας. Η ανασφάλεια για το αύριο, η ανεργία και η μη δυνατότητα ανταπόκρισης της οικογένειας στην κάλυψη των καθημερινών αναγκών οδήγησαν πολλά ζευγάρια στην απόφαση λύσης του γάμου τους με διαζύγιο. Το στρες και η ανασφάλεια αυξάνεται με αποτέλεσμα να υπάρχουν εκρήξεις θυμού μέσα στην οικογένεια, θλίψη και απαισιοδοξία για το μέλλον. Δεν είναι λίγα εκείνα τα ζευγάρια που δεν βρίσκουν κατανόηση μέσα στο γάμο ή ακόμα χειρότερα, που υπάρχουν τρομερά ξεσπάσματα θυμού μέσα στη σχέση (Εμμανουηλίδου, 2015).

Υπάρχει όμως και η άποψη ότι πολλά ζευγάρια οδηγήθηκαν στη απόφαση του διαζυγίου για καθαρά φορολογικούς σκοπούς. Δεν ήταν λίγοι εκείνοι που οδηγήθηκαν στα λεγόμενα «εικονικά διαζύγια» προκειμένου να αποφύγουν την



λαίλαπα της φορολογίας. Πολλά ζευγάρια χωρίζουν στα χαρτιά για να γλιτώσουν από την εφορία, τις Τράπεζες, τις κατασχέσεις ακόμα για να λαμβάνουν προνοιακά επιδόματα όπως κοινωνικό μέρισμα, κοινωνικό τιμολόγιο της ΔΕΗ κλπ. (πηγή: [www.newsbeast.gr](http://www.newsbeast.gr)). Τον τελευταίο χρόνο είναι πολύ περισσότεροι, σε σύγκριση με τα προηγούμενα χρόνια, οι φορολογούμενοι που προσέρχονται στις Εφορίες της Μαγνησίας, επικαλούνται ότι είναι σε διάσταση και ότι έχουν αρχίσει τις διαδικασίες για την έκδοση διαζυγίου και ζητούν την αυτοτελή φορολόγησή τους και τη διαγραφή του ΑΦΜ της συζύγου ή αντίστροφα, τονίζει η Διευθύντρια της ΔΟΥ Αλμυρού Ελένη Κοπάνου σε άρθρο της εφημερίδας Ταχυδρόμος της Μαγνησίας στις 23.09.2012 (πηγή: [www.taxydromos.gr](http://www.taxydromos.gr)).

## **1.7 Έννοια του διαζυγίου**

Διαζύγιο εννοούμε την λύση του γάμου εν ζωή των συζύγων (Δασκαρόλης, 1992). Για τη λύση του γάμου απαιτείται βούληση του ενός ή και των δύο συζύγων να προχωρήσουν στην λύση αυτού. Η λύση όμως του γάμου δεν επέρχεται αυτοδικαίως. Αλλά απαιτείται αμετάκλητη δικαστική απόφαση και μόνο όταν συντρέχουν οι λόγοι, τους οποίους ο νόμος ορίζει. Λόγοι διαζυγίου κατά το Νόμο είναι: α) ο ισχυρός κλονισμός της εγγάμου συμβιώσεως, β) η διετής διάσταση, γ) η αφάνεια και δ) το συναινετικό διαζύγιο. Πριν την ισχύ του Νόμου 4509/2017 οι τρόποι του διαζυγίου ήταν το κατ' αντιδικία και το συναινετικό διαζύγιο. Ήδη σήμερα το συναινετικό διαζύγιο αντικαταστάθηκε με δήλωση λύσης του γάμου ενώπιον του Συμβολαιογράφου. Με το διαζύγιο ο γάμος λύνεται, δηλαδή καταργείται για το μέλλον.

### **A) Το κατ' αντιδικία διαζύγιο**

#### *I) Αφάνεια*

Το άρθρο 1440 Α.Κ. ορίζει: «Καθένας από τους συζύγους μπορεί να ζητήσει το διαζύγιο, όταν ο άλλος έχει κηρυχθεί σε Αφάνεια». (πηγή: NOMOS)

#### *II) Ισχυρός κλονισμός του γάμου*

Το άρθρο 1439 Α.Κ. ορίζει: Καθένας από τους συζύγους μπορεί να ζητήσει το διαζύγιο, όταν οι μεταξύ τους σχέσεις έχουν κλονισθεί τόσο ισχυρά, από λόγο που αφορά το πρόσωπο του εναγομένου ή και των δυο συζύγων, ώστε βάσιμα η εξακολούθηση της έγγαμης σχέσης να είναι αφόρητη για τον ενάγοντα.

Εφόσον ο εναγόμενος δεν αποδεικνύει το αντίθετο, ο κλονισμός τεκμαίρεται σε περίπτωση διγαμίας ή μοιχείας αυτού, εγκατάλειψης του ενάγοντος ή επιβουλής της ζωής του από τον εναγόμενο, καθώς και σε περίπτωση άσκησης από τον εναγόμενο ενδοοικογενειακής βίας εναντίον του ενάγοντος.

Εφόσον οι σύζυγοι βρίσκονται σε διάσταση συνεχώς από δύο τουλάχιστον χρόνια, ο κλονισμός τεκμαίρεται αμάχητα και το διαζύγιο μπορεί να ζητηθεί, έστω και αν ο λόγος του κλονισμού αφορά στο πρόσωπο του ενάγοντος. Η συμπλήρωση του χρόνου διάστασης υπολογίζεται κατά το χρόνο συζήτησης της αγωγής και δεν εμποδίζεται από μικρές διακοπές που έγιναν ως προσπάθεια αποκατάστασης των σχέσεων μεταξύ των συζύγων». (πηγή:ΝΟΜΟΣ)

Το ως άνω άρθρο ορίζει ως λόγους διαζυγίου τα μαχητά τεκμήρια της διγαμίας ή μοιχείας αυτού, εγκατάλειψης του ενάγοντος ή επιβουλής της ζωής του από τον εναγόμενο, καθώς και σε περίπτωση άσκησης από τον εναγόμενο ενδοοικογενειακής βίας εναντίον του ενάγοντος. Μαχητά τεκμήρια υπό την έννοια ότι οφείλει ο ανάγων να αποδείξει τα γεγονότα και ο εναγόμενος από την άλλη πλευρά να προσπαθήσει να τα ανατρέψει. Στην παράγραφο δε 3 ορίζει ως αμάχητο τεκμήριο τη διετή διάσταση, δηλαδή αν αποδειχθεί η διετής διάσταση δεν απαιτείται κανένα άλλο κλονιστικό γεγονός προκειμένου ο δικαστής να εκδώσει την απόφαση του διαζυγίου.

## **B) Το συναινετικό διαζύγιο**

Το συναινετικό διαζύγιο μέχρι και το Νόμο 4509/2017 επερχόταν με δικαστική απόφαση και δη αμετάκλητη και επικύρωνε την κοινή βούληση και αίτηση των συζύγων για λύση της εγγάμου συμβιώσεώς τους. Στο συναινετικό διαζύγιο δεν απαιτούνταν να αναφερθούν οι λόγοι του διαζυγίου.

Το παλαιό άρθρο 1441 του Α.Κ. ορίζει: «Οι σύζυγοι μπορούν με έγγραφη συμφωνία να λύσουν το γάμο τους, εφόσον έχει διαρκέσει τουλάχιστον έξι μήνες πριν από την κατάρτισή της. .... Η κατά τα ανωτέρω έγγραφη συμφωνία,

.....υποβάλλονται μαζί με τα ειδικά πληρεξούσια, όταν απαιτείται, στο αρμόδιο Μον. Πρωτοδικείο, το οποίο με απόφασή του, που εκδίδεται κατά τη διαδικασία της εκουσίας δικαιοδοσίας, επικυρώνει τις συμφωνίες και κηρύσσει τη λύση του γάμου, εφόσον συντρέχουν οι νόμιμες προϋποθέσεις. Η απόφαση του Μονομελούς Πρωτοδικείου που αφορά την επιμέλεια, επικοινωνία και διατροφή των ανήλικων τέκνων αποτελεί εκτελεστό τίτλο».

Ήδη σήμερα το συναινετικό διαζύγιο αντικαταστάθηκε το ως άνω άρθρο 1441 Α.Κ. και ήδη σήμερα η διαδικασία που ακολουθείτε είναι η κάτωθι οριζόμενη: «1. Οι σύζυγοι μπορούν με έγγραφη συμφωνία να λύσουν τον γάμο τους. Η συμφωνία αυτή συνάπτεται μεταξύ των συζύγων με την παρουσία πληρεξούσιου δικηγόρου για καθέναν από αυτούς και υπογράφεται από τους ίδιους και από τους πληρεξούσιους δικηγόρους τους ή μόνον από τους τελευταίους, εφόσον είναι εφοδιασμένοι με ειδικό πληρεξούσιο. Η πληρεξουσιότητα πρέπει να έχει δοθεί μέσα στον τελευταίο μήνα πριν από την υπογραφή της συμφωνίας. 2. Αν υπάρχουν ανήλικα τέκνα, για να λυθεί ο γάμος πρέπει να ρυθμίζεται η επιμέλειά τους, η επικοινωνία με αυτά και η διατροφή τους, με την ίδια ή με άλλη έγγραφη συμφωνία μεταξύ των συζύγων, που υπογράφεται όπως ορίζεται στην παράγραφο 1 και ισχύει για δύο (2) έτη τουλάχιστον. 3. α) Η έγγραφη συμφωνία για τη λύση του γάμου, καθώς και η συμφωνία για την επιμέλεια, την επικοινωνία και τη διατροφή των ανήλικων τέκνων υποβάλλονται από τους πληρεξούσιους δικηγόρους του κάθε συζύγου, μαζί με τα ειδικά πληρεξούσια σε συμβολαιογράφο. β) Η κατάρτιση της συμβολαιογραφικής πράξης της παραγράφου 4 του παρόντος άρθρου απέχει τουλάχιστον δέκα (10) ημέρες από την έγγραφη συμφωνία των συζύγων, η ημερομηνία της οποίας αποδεικνύεται με βεβαίωση του γνησίου της υπογραφής των συζύγων από τη Γραμματεία του Ειρηνοδικείου της έδρας του συμβολαιογράφου που θα καταρτίσει τη συμβολαιογραφική πράξη. 4. Ο συμβολαιογράφος συντάσσει πράξη με την οποία βεβαιώνει τη λύση του γάμου, επικυρώνει τις συμφωνίες των συζύγων και τις ενσωματώνει σε αυτή. Τη συμβολαιογραφική πράξη υπογράφουν οι σύζυγοι και οι πληρεξούσιοι δικηγόροι τους ή μόνον οι τελευταίοι, εφόσον είναι εφοδιασμένοι με ειδικό πληρεξούσιο. Η πληρεξουσιότητα πρέπει να έχει δοθεί μέσα στον τελευταίο μήνα πριν από την υπογραφή της πράξης. Όταν η βεβαίωση αφορά στην επιμέλεια, επικοινωνία και διατροφή των ανήλικων τέκνων, η πράξη αποτελεί εκτελεστό τίτλο, εφόσον έχουν συμπεριληφθεί στη συμφωνία οι ρυθμίσεις των

άρθρων 950 και 951 του Κώδικα Πολιτικής Δικονομίας. Μετά τη λήξη ισχύος της επικυρωμένης συμφωνίας, μπορεί να ρυθμίζεται η επιμέλεια, η επικοινωνία και η διατροφή των τέκνων για περαιτέρω χρονικό διάστημα με νέα συμφωνία και με την ίδια διαδικασία. 5. Η λύση του γάμου επέρχεται με την κατάθεση αντιγράφου της συμβολαιογραφικής πράξης στο ληξιαρχείο όπου έχει καταχωρισθεί η σύσταση του γάμου». (πηγή:ΝΟΜΟΣ)

## **Κεφάλαιο 2: Υλικά και Μέθοδοι**

Για τη διερεύνηση της συσχέτισης των διαζυγίων με την οικονομική κρίση πραγματοποιήθηκε αναζήτηση στην Ελληνική Στατιστική Αρχή (<http://www.statistics.gr/>) προκειμένου να βρεθούν τα δεδομένα των διαζυγίων από το 2008 (το ξεκίνημα της κρίσης) μέχρι σήμερα. Διαθέσιμα δεδομένα υπάρχουν μέχρι το 2016 και η ανάλυση της παρούσας μελέτης θα επικεντρωθεί στην ανάλυση των διαζυγίων την περίοδο 2008-2016. Ανακτήθηκαν τα δεδομένα για κάθε χρονιά τις προαναφερθείσας περιόδου τόσο για το σύνολο της Ελλάδας όσο και για 15 περιφερειακές ενότητες με βάση τις οριστικές αποφάσεις έκδοσης διαζυγίων από τα αντίστοιχα εφετεία. Επόμενο βήμα ήταν η συσχέτιση του αριθμού των διαζυγίων με κάποιους οικονομικούς δείκτες όπως η ανεργία και το Ακαθάριστο Εγχώριο Προϊόν (ΑΕΠ).

Το Ακαθάριστο Εγχώριο Προϊόν (ΑΕΠ) είναι το σύνολο όλων των προϊόντων και αγαθών που παράγει μια οικονομία σε διάστημα ενός έτους, εκφρασμένο σε χρηματικές μονάδες. Με απλά λόγια είναι το προϊόν ή εισόδημα δηλαδή η συνολική αξία όλων των τελικών αγαθών (υλικών και άυλων) που αποκτούν οι πολίτες μιας χώρας σε διάστημα ενός έτους. Το ΑΕΠ μετριέται ανά έτος και ουσιαστικά δηλώνει τη συνολική παραγωγική δύναμη μιας χώρας και το άθροισμα της αξίας όλων των προϊόντων και υπηρεσιών που η χώρα παρήγαγε σε ένα έτος. Όσο υψηλότερη τιμή έχει, τόσο καλύτερη είναι η οικονομία της χώρας και κατά συνέπεια η οικονομική ζωή του κάθε πολίτη.

Η Ανεργία είναι η κατάσταση ενός ατόμου, που, ενώ είναι ικανό, πρόθυμο και διαθέσιμο να απασχοληθεί, δεν δύναται να βρει εργασία. Το εργατικό δυναμικό μιας χώρας αποτελείται από όσους έχουν εργασία (απασχολούμενοι) και εκείνους που δεν

απασχολούνται (άνεργοι) αλλά έχουν δηλώσει ότι επιθυμούν και είναι διαθέσιμοι να εργασθούν. Το ποσοστό ανεργίας είναι ο αριθμός των ανέργων διαιρούμενος με το σύνολο του εργατικού δυναμικού. Σε αυτό το ποσοστό δεν περιλαμβάνεται το μη-εργατικό δυναμικό δηλαδή το μέρος του ενήλικου πληθυσμού που ασχολείται με τα οικιακά, είναι συνταξιούχοι, ασθενούν σοβαρά ώστε απέχουν από την εργασία, ή δεν ψάχνουν για εργασία.

Πραγματοποιήθηκε εκτενής αναζήτηση τόσο στην Ελληνική Στατιστική Αρχή όσο και στην Ευρωπαϊκή Στατιστική Υπηρεσία (<https://ec.europa.eu/eurostat>) και στον Οργανισμό Απασχολήσεως Εργατικού Δυναμικού (ΟΑΕΔ- <http://www.oaed.gr/>) προκειμένου να βρεθούν τα διαθέσιμα στοιχεία για το σύνολο του πληθυσμού και για τις 15 περιφερειακές ενότητες για την περίοδο 2008-2016. Το δύσκολο κομμάτι της έρευνας ήταν η έλλειψη στοιχείων για όλες τις περιφερειακές ενότητες ή για κάποια χρονικά διαστήματα. Επιπλέον δεν υπήρχε ενοποίηση ούτε ομογενοποίηση δεδομένων μεταξύ των διαφορετικών πηγών κάτι το οποίο δυσκόλεψε την εύρεση των διαθέσιμων δεδομένων για την ορθή διεξαγωγή της στατιστικής ανάλυσης.

Τελικά, ανακτήθηκαν τα δεδομένα για το Κατά κεφαλήν Ακαθάριστο Εγχώριο Προϊόν από το 2008 έως και το 2015 τόσο για το σύνολο της Ελλάδας όσο και για τις περιφερειακές ενότητες. Για το έτος 2016 ανακτήθηκαν τα δεδομένα μόνο για το σύνολο της Ελλάδας μιας και δεν έχουν ακόμη δημοσιοποιηθεί τα δεδομένα για τις περιφέρειες ούτε στην Ελληνική Στατιστική Αρχή αλλά ούτε και στην Ευρωπαϊκή Στατιστική Υπηρεσία. Επιπλέον, ο ΟΑΕΔ δημοσιοποιεί τον αριθμό των ατόμων που αναζητούν εργασία σε κάθε νομό κάθε τρίμηνο του έτους. Δε μπορεί να γίνει σωστά αναγωγή στις περιφερειακές ενότητες με βάση τους πληθυσμούς τους διότι η τελευταία απογραφή είναι το 2011. Επομένως, δεν έχουμε ακριβή δεδομένα για όλες τις χρονιές. Επίσης, ο ΟΑΕΔ μετρά τα άτομα τα οποία αναζητούν δουλειά από την ηλικία των 16 ετών και τα οποία δε δύναται να παντρευτούν. Για το λόγο αυτό, ανακτήθηκαν από την Ελληνική Στατιστική Αρχή τα οριστικά ποσοστά ανεργίας για κάθε μήνα του έτους για την περίοδο 2008-2016 για το σύνολο της Ελλάδας. Υπολογίστηκε ο μέσος όρος της ανεργίας για κάθε έτος έτσι ώστε να βρεθεί το ποσοστό της ανεργίας κάθε χρονιάς στην Ελλάδα.

Ένα ακόμη πρόβλημα κατά την καταγραφή των δεδομένων ήταν η διαφορά σε κάποιες περιφερειακές ενότητες με βάση τα διαζύγια και με βάση το ΑΕΠ. Έτσι

προκειμένου να μπορέσουν οι τιμές των διαζυγίων και του ΑΕΠ να συσχετιστούν μεταξύ τους θα έπρεπε να αντιστοιχούν στις ίδιες γεωγραφικές και πληθυσμιακές περιοχές. Οι τιμές του ΑΕΠ είναι ανά νομό ή ανά γεωγραφική περιοχή. Δεν υπήρχαν όμως ξεχωριστές τιμές ΑΕΠ για τον Πειραιά πριν το 2011 και ήταν υπολογισμένες μέσα στις τιμές του συνόλου της Αττικής. Για το λόγο αυτό χρησιμοποιήθηκαν οι τιμές του ΑΕΠ για την Αττική και οι οριστικές αποφάσεις του Εφετείου Αθηνών και του Εφετείου Πειραιώς συγχωνεύτηκαν σε μια περιφερειακή ενότητα Αττικής για να μπορέσουν να συγκριθούν μεταξύ τους. Κατά αυτόν τον τρόπο χρησιμοποιήθηκε και το ΑΕΠ της περιφερειακής ενότητας Ναυπλίου το οποίο περιλαμβάνει τους νομούς Κορινθίας, Αρκαδίας και Αργολίδας και το ΑΕΠ της περιφερειακής ενότητας Καλαμάτας το οποίο περιλαμβάνει τους νομούς Μεσσηνίας και Λακωνίας.

Για τη στατιστική ανάλυση των δεδομένων χρησιμοποιήθηκε το λογισμικό SPSS v24. Αρχικά χρησιμοποιήθηκαν μέτρα περιγραφικής στατιστικής (ελάχιστη τιμή, μέγιστη τιμή, μέση τιμή, διασπορά), γραφήματα χρονοσειράς για την καλύτερη απεικόνιση των δεδομένων και για την εξαγωγή ασφαλών συμπερασμάτων. Στη συνέχεια τα δεδομένα χωρίστηκαν σε 2 περιόδους (τα 4 πρώτα χρόνια της κρίσης και τα επόμενα 4) για τη διερεύνηση μιας πιθανής στατιστικά σημαντικής διαφοράς του αριθμού των διαζυγίων στο χρονικό διάστημα το οποίο μελετάται. Τέλος, χρησιμοποιήθηκε ένα γραμμικό μοντέλο παλινδρόμησης για να διαπιστωθεί αν ο αριθμός των διαζυγίων με την πάροδο του χρόνου επηρεάζεται από το ποσοστό ανεργίας και από το αντίστοιχο κατά κεφαλήν ΑΕΠ.

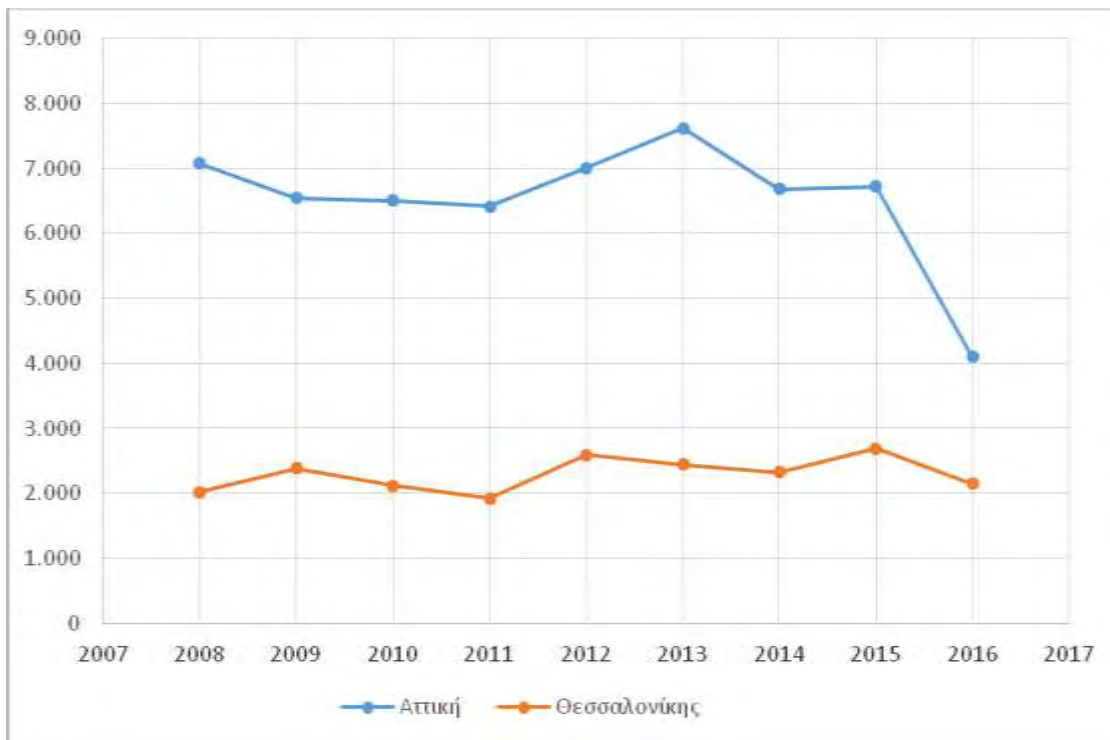
### **Κεφάλαιο 3: Αποτελέσματα**

Το τελικό σύνολο δεδομένων που χρησιμοποιήθηκε στην παρούσα μελέτη παρουσιάζεται στο Παράρτημα. Περιλαμβάνει τριάντα δύο (32) μεταβλητές: δέκα πέντε (15) μεταβλητές που αφορούν τον αριθμό των διαζυγίων (1 για το σύνολο της Ελλάδας και 14 μεταβλητές για τις ανεξάρτητες περιφερειακές ενότητες), δέκα πέντε (15) μεταβλητές για το κατά κεφαλήν ΑΕΠ της Ελλάδας και των αντίστοιχων περιφερειακών ενοτήτων, μία (1) μεταβλητή με το ποσοστό της ανεργίας στην Ελλάδα και μία (1) μεταβλητή, η οποία απεικονίζει την αντίστοιχη χρονιά.

Στην Εικόνα 1 απεικονίζεται το γράφημα του αριθμού των διαζυγίων για το συνολικό πληθυσμό της Ελλάδας στην πάροδο του χρόνου 2008-2016. Στην Εικόνα 2 απεικονίζεται το γράφημα του αριθμού των διαζυγίων στις Περιφερειακές ενότητες Αττικής και Θεσσαλονίκης και στην Εικόνα 3 των υπολοίπων περιφερειακών ενότητων. Η απεικόνιση έγινε σε διαφορετικά γραφήματα λόγω του διαφορετικού αριθμού των διαζυγίων και κατά συνέπεια της διαφορετικής κλίμακας. Από την παρατήρηση των γραφημάτων τόσο στο συνολικό πληθυσμό όσο και ανά περιφερειακή ενότητα διαπιστώνεται ότι τα 4 πρώτα χρόνια έως δηλαδή και το 2011 δεν παρατηρείται κάποια μεγάλη αυξομείωση στον αριθμό των διαζυγίων. Ωστόσο, από το 2012 έως και το 2015 υπάρχει μεγάλη αύξηση του αριθμού των διαζυγίων ενώ το 2016 παρατηρείται μια κατακόρυφη πτώση του αριθμού των διαζυγίων σε τιμές πολύ χαμηλότερες και από την έναρξη της κρίσης.

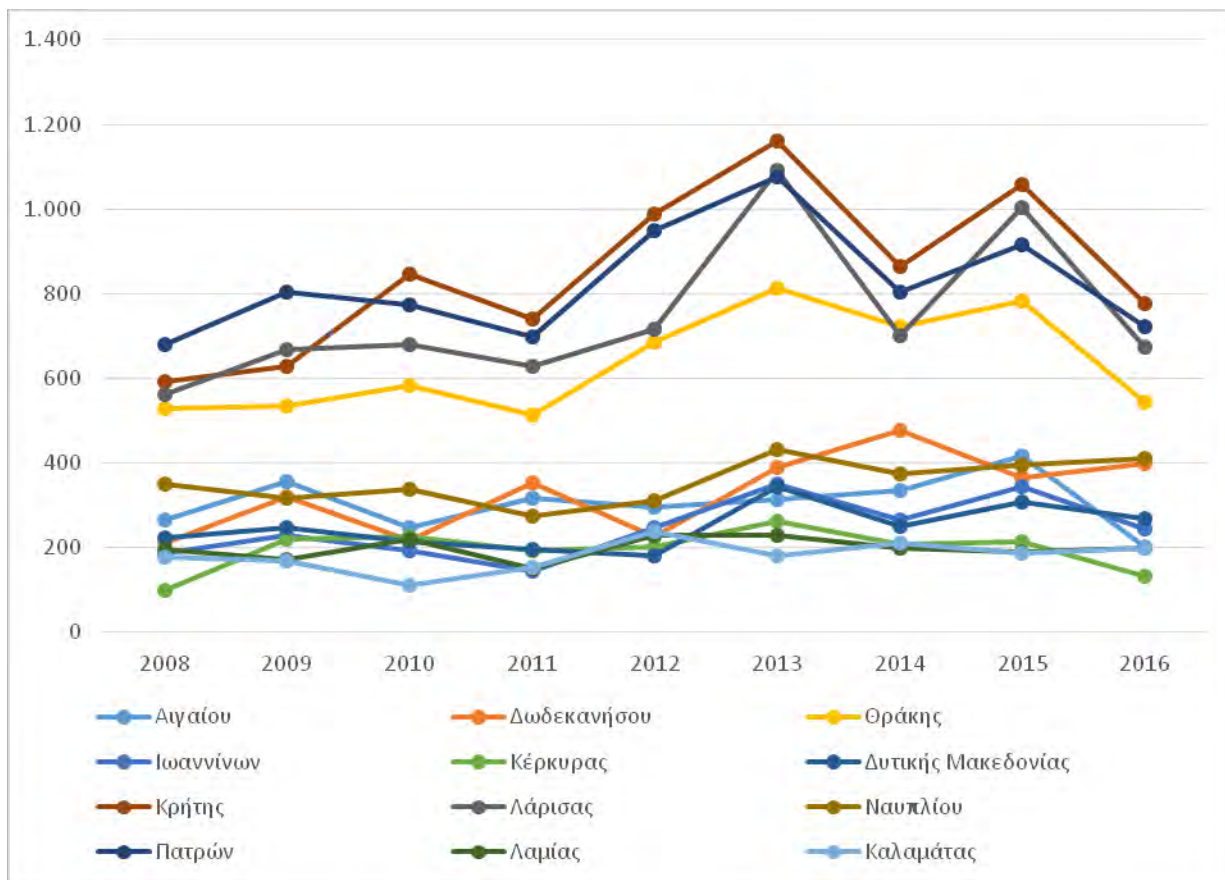


**Εικόνα 1:** Ο αριθμός των διαζυγίων στην Ελλάδα ανά έτος για την περίοδο 2008-2016.



**Εικόνα 2:** Ο αριθμός των διαζυγίων στις Περιφερειακές ενότητες Αττικής και Θεσσαλονίκης ανά έτος για την περίοδο 2008-2016.





**Εικόνα 3:** Ο αριθμός των διαζυγίων στις Περιφερειακές ενότητες της Ελλάδας ανά έτος για την περίοδο 2008-2016.

Στον Πίνακα 1 παρουσιάζονται τα περιγραφικά μέτρα του αριθμού των διαζυγίων για το σύνολο της Ελλάδας και για τις 14 περιφερειακές ενότητες στην πάροδο του χρόνου. Πιο συγκεκριμένα, έχει υπολογιστεί η ελάχιστη τιμή κάθε μεταβλητής, η οποία υποδηλώνει τη χρονιά με τα λιγότερα διαζύγια για τη συγκεκριμένη περιφέρεια, η μέγιστη τιμή κάθε μεταβλητής, η οποία υποδηλώνει τη χρονιά με τα περισσότερα διαζύγια για τη συγκεκριμένη περιφέρεια, η μέση τιμή των διαζυγίων ανά περιφέρεια καθώς και η αντίστοιχη τυπική απόκλιση. Η ελάχιστη τιμή των διαζυγίων έχει παρατηρηθεί σε όλες τις περιφερειακές ενότητες το 2016 ενώ η μέγιστη τιμή στην πλειοψηφία των περιφερειών παρατηρήθηκε το 2013. Αυτό μπορεί να είναι απόρροια της οικονομικής κρίσης μιας και από το 2008 και μετά μπορούν να εμφανιστούν σταδιακά τα

προβλήματα στην οικογένεια, να υπάρξει ρήξη και η οριστική απόφαση του διαζυγίου να πάρει κάποια χρόνια.

**Πίνακας 1:** Τα περιγραφικά μέτρα των Περιφερειακών Ενοτήτων στην πάροδο του χρόνου.

	<b>Ελάχιστη Τιμή (2016)</b>	<b>Μέγιστη Τιμή</b>	<b>Μέση Τιμή</b>	<b>Τυπική Απόκλιση</b>
<b>Σύνολο Ελλάδας</b>	11013	16717 (2013)	13931,89	1689,560
<b>Αττική</b>	4095	7625 (2013)	6522,67	983,340
<b>Αιγαίο</b>	203	418 (2015)	306,11	63,017
<b>Δωδεκανήσα</b>	210	477 (2014)	328,44	93,464
<b>Θεσσαλονίκη</b>	1918	2688 (2015)	2291,78	262,593
<b>Θράκη</b>	515	814 (2013)	634,89	117,641
<b>Ιωάννινα</b>	144	351 (2013)	245,11	68,712
<b>Κέρκυρα</b>	99	263 (2013)	195,44	49,649
<b>Δυτική Μακεδονία</b>	180	345 (2013)	248,11	53,257
<b>Κρήτη</b>	591	1162 (2013)	851,00	191,525
<b>Λάρισα</b>	561	1091 (2013)	747,11	177,697
<b>Ναύπλιο</b>	275	433 (2013)	356,22	51,708
<b>Πάτρα</b>	681	1077 (2013)	825,33	131,577
<b>Λαμία</b>	152	230 (2012)	198,33	25,480
<b>Καλαμάτα</b>	113	239 (2012)	181,33	35,422

Από την παρατήρηση των γραφημάτων αλλά και των μέτρων διασποράς φαίνεται ότι τα δεδομένα μπορούν να καταταχτούν σε 2 περιόδους 2008-2011 και 2012-2015. Το έτος 2016 δεν εντάσσεται στη δεύτερη περίοδο διότι ο αριθμός των διαζυγίων είναι κατά πολύ μικρότερος των άλλων και δεν αποτελεί συγκριτικό παράγοντα. Επίσης, τα δεδομένα για το κατά κεφαλήν ΑΕΠ δεν είναι διαθέσιμα για τις επιμέρους περιφερειακές ενότητες οπότε δε θα χρησιμοποιηθεί στην περαιτέρω ανάλυση των δεδομένων. Προκειμένου να βρεθεί αν υπάρχει κάποια στατιστικά σημαντική διαφορά μεταξύ των 2 περιόδων της οικονομικής κρίσης τόσο στην Ελλάδα όσο και στις ανεξάρτητες περιφερειακές της ενότητες χρησιμοποιήθηκε ο έλεγχος t για ανεξάρτητα δείγματα. Ο έλεγχος t (t-test) χρησιμοποιείται για την σύγκριση των μέσων όρων δυο συνόλων τιμών

που διαφέρουν όσον αφορά ένα χαρακτηριστικό. Στην παρούσα μελέτη θέλουμε να συγκρίνουμε τη μέση τιμή των διαζυγίων τις περιόδους 2008-2011 και 2012-2015 και να ελεγχθεί αν οι μέσες τιμές των δυο αυτών περιόδων διαφέρουν μεταξύ τους με στατιστικά σημαντικό τρόπο. Για τη διεξαγωγή του ελέγχου είναι απαραίτητη η διατύπωση της μηδενικής και εναλλακτικής υπόθεσης. Κατά συνέπεια οι υποθέσεις έχουν την παρακάτω μορφή:

- Μηδενική υπόθεση ( $H_0$ ): οι μέσες τιμές των δυο περιόδων δε διαφέρουν μεταξύ τους.
- Εναλλακτική υπόθεση ( $H_1$ ): οι μέσες τιμές των δυο περιόδων διαφέρουν μεταξύ τους.

Τα αποτελέσματα τα ελέγχου με τη χρήση του SPSS παρουσιάζονται στους Πίνακες 2, 3.

**Πίνακας 2:** Τα περιγραφικά στατιστικά μέτρα των δύο υπό εξέταση χρονικών περιόδων για την Ελλάδα και για τις 14 περιφερειακές ενότητες.

	<b>Ομάδα</b>	<b>Μέση Τιμή</b>	<b>Τυπική Απόκλιση</b>	<b>Τυπικό Σφάλμα</b>
<b>Σύνολο Ελλάδας</b>	2008-2011	13187,50	372,846	186,423
	2012-2015	15406,00	998,578	499,289
<b>Αττική</b>	2008-2011	6639,50	296,412	148,206
	2012-2015	7012,75	433,278	216,639
<b>Αιγαίο</b>	2008-2011	297,00	49,200	24,600
	2012-2015	341,00	53,771	26,886
<b>Δωδεκάνησα</b>	2008-2011	274,75	72,459	36,229
	2012-2015	364,75	104,068	52,034
<b>Θεσσαλονίκη</b>	2008-2011	2108,25	202,050	101,025
	2012-2015	2512,50	160,654	80,327
<b>Θράκη</b>	2008-2011	540,75	29,421	14,710
	2012-2015	751,50	58,301	29,150
<b>Ιωάννινα</b>	2008-2011	188,25	34,798	17,399

	2012-2015	302,00	52,472	26,236
<b>Κέρκυρα</b>	2008-2011	184,50	58,819	29,409
	2012-2015	221,75	27,801	13,901
<b>Δυτική Μακεδονία</b>	2008-2011	220,00	22,405	11,203
	2012-2015	271,25	71,849	35,924
<b>Κρήτη</b>	2008-2011	701,75	114,709	57,355
	2012-2015	1019,00	124,309	62,154
<b>Λάρισα</b>	2008-2011	634,75	53,829	26,915
	2012-2015	878,00	199,496	99,748
<b>Ναύπλιο</b>	2008-2011	320,50	33,441	16,721
	2012-2015	378,25	51,603	25,802
<b>Πάτρα</b>	2008-2011	739,00	59,217	29,609
	2012-2015	937,25	111,942	55,971
<b>Λαμία</b>	2008-2011	185,00	28,925	14,463
	2012-2015	211,25	20,839	10,419
<b>Καλαμάτα</b>	2008-2011	153,50	28,490	14,245
	2012-2015	204,75	25,812	12,906

**Πίνακας 3:** Τα αποτελέσματα του ελέγχου t για τις δυο χρονικές περιόδους της οικονομικής κρίσης. Τα p-value με \* υποδηλώνουν στατιστικά σημαντική διαφορά.

	<b>Διαφορά Μέσων Τιμών</b>	<b>Τυπικό σφάλμα διαφοράς</b>	<b>95% Διάστημα εμπιστοσύνης</b>		<b>p-value</b>
<b>Σύνολο Ελλάδας</b>	-2,218.500	532,957	-3,726,049	-914,401	0,016 *
<b>Αττική</b>	-373.250	262,483	-1,036,534	269,023	0,211
<b>Αιγαίο</b>	-44.000	36,442	-133,340	45,170	0,273
<b>Δωδεκάνησα</b>	-90.000	63,404	-249,788	65,145	0,211
<b>Θεσσαλονίκη</b>	-404.250	129,068	-723,995	-88,433	0,022 *
<b>Θράκη</b>	-210.750	32,652	-298,006	-130,854	0,002 *
<b>Ιωάννινα</b>	-113.750	31,481	-193,699	-36,718	0,014 *
<b>Κέρκυρα</b>	-37.250	32,529	-125,307	42,346	0,312
<b>Δυτική Μακεδονία</b>	-51.250	37,631	-160,773	40,829	0,253
<b>Κρήτη</b>	-317.250	84,574	-524,518	-110,305	0,010 *
<b>Λάρισα</b>	-243.250	103,315	-549,720	9,554	0,089
<b>Ναύπλιο</b>	-57.750	30,746	-136,133	17,483	0,118

<b>Πάτρα</b>	-198.250	63,320	-365,894	-43,312	0,029 *
<b>Λαμία</b>	-26.250	17,825	-70,948	17,366	0,196
<b>Καλαμάτα</b>	-51.250	19,222	-98,395	-4,216	0,038 *

Στον Πίνακα 2 έχουν υπολογιστεί τα περιγραφικά στατιστικά μέτρα των δύο υπό εξέταση χρονικών περιόδων για την Ελλάδα και για τις 14 περιφερειακές ενότητες και στον Πίνακα 3 έχει υπολογιστεί η διαφορά των μέσων τιμών των διαζυγίων των δύο περιόδων με το αντίστοιχο τυπικό σφάλμα και τα διαστήματα εμπιστοσύνης καθώς και το p-value του ελέγχου. Αν το p-value είναι μικρότερο από 0,05 τότε απορρίπτεται η μηδενική υπόθεση και υπάρχει στατιστικά σημαντική διαφορά των διαζυγίων μεταξύ των δυο περιόδων της οικονομικής κρίσης. Για το σύνολο της Ελλάδας υπάρχει στατιστικά σημαντική διαφορά στον αριθμό των διαζυγίων ( $p\text{-value} = 0,016 < 0,05$ ). Πιο συγκεκριμένα, την περίοδο 2012-2015 υπήρχαν κατά μέσο όρο 2,218 διαζύγια περισσότερα σε σχέση με την προηγούμενη τετραετία. Στατιστικά περισσότερα διαζύγια την ίδια περίοδο υπήρχαν και στις περιφερειακές ενότητες της Θεσσαλονίκης, Θράκης, Ιωαννίνων, Κρήτης, Πατρών και Καλαμάτας. Στις υπόλοιπες περιφέρειες δε βρέθηκε κάποια στατιστικά σημαντική διαφορά. Παρατηρώντας και την Εικόνα 3 επιβεβαιώνεται το αποτέλεσμα του ελέγχου μιας και δεν υπάρχει μεγάλη αυξομείωση στις περιοχές αυτές με την πάροδο του χρόνου.

Επόμενος στόχος της μελέτης ήταν η διερεύνηση της συσχέτισης οικονομικών δεικτών με την αύξηση των διαζυγίων. Ο πρώτος οικονομικός δείκτης που χρησιμοποιήθηκε ήταν ο δείκτης ανεργίας για το συνολικό πληθυσμό της Ελλάδας. Τα δεδομένα της ανεργίας στην Ελλάδα για το χρονικό διάστημα 2008-2016 παρουσιάζονται στον Πίνακα 4.

**Πίνακας 4:** Ποσοστά % ανεργίας στην Ελλάδα ανά έτος για το χρονικό διάστημα 2008-2016

2008	7.8
2009	9.6
2010	12.8
2011	17.9
2012	24.5
2013	27.5

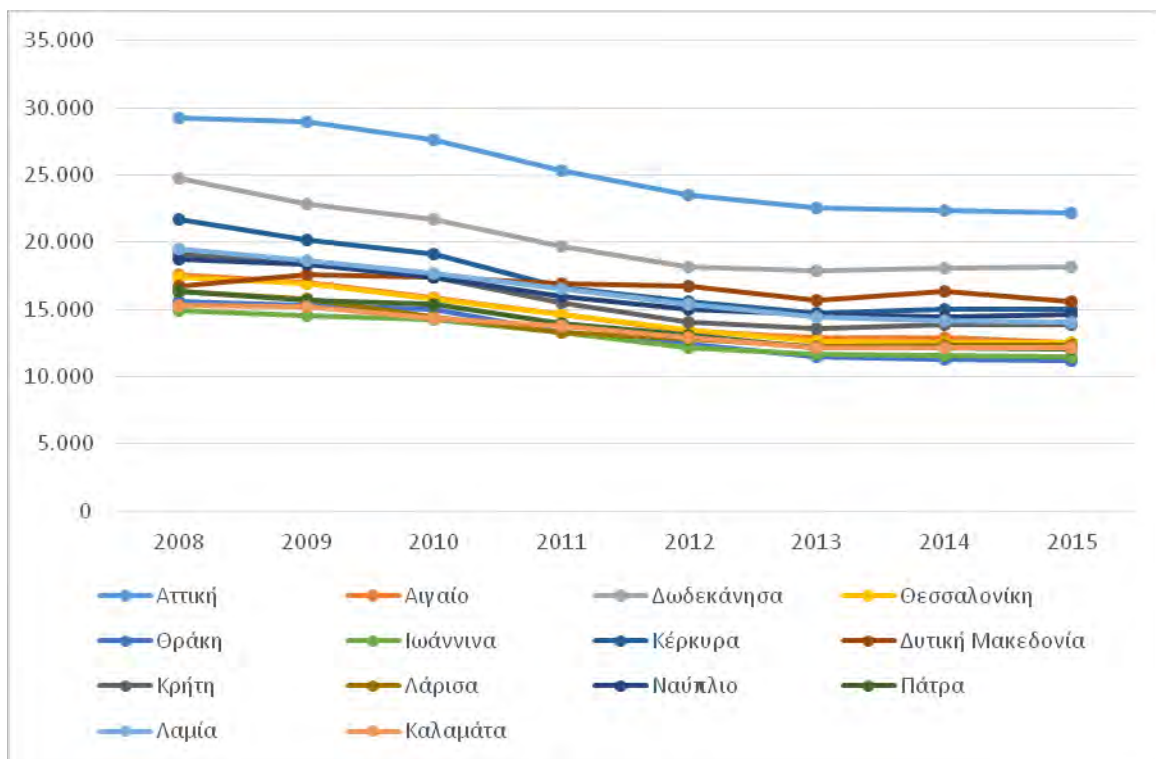
2014	26.5
2015	25
2016	23.5

Δυστυχώς δε μπόρεσαν να υπολογιστούν από τα διαθέσιμα δεδομένα στον ΟΑΕΔ και στην Ελληνική Στατιστική Αρχή τα ποσοστά ανεργίας για τις αντίστοιχες περιφερειακές ενότητες.

Στην Εικόνα 4 παρουσιάζονται οι τιμές του κατά κεφαλήν ΑΕΠ για την Ελλάδα το χρονικό διάστημα 2008-2016 και στην Εικόνα 5 οι αντίστοιχες τιμές για τις περιφερειακές ενότητες το διάστημα 2008-2015. Για τη χρονιά 2016 δεν υπάρχει ακόμη διαθέσιμη τιμή του κατά κεφαλήν ΑΕΠ για κάθε νομό και κατά συνέπεια, περιφερειακή ενότητα. Και τα δυο γραφήματα απεικονίζουν μια σημαντική πτώση της τιμής του κατά κεφαλήν ΑΕΠ. Ένας πολίτης έχασε την περίοδο της κρίσης κατά μέσο όσο 5691 ευρώ για κάθε έτος.



**Εικόνα 4:** Οι τιμές του κατά κεφαλήν ΑΕΠ για την Ελλάδα το χρονικό διάστημα 2008-2016.



**Εικόνα 5:** Οι τιμές του κατά κεφαλήν ΑΕΠ για τις 14 περιφερειακές ενότητες το χρονικό διάστημα 2008-2015.

Τέλος, δημιουργήθηκε ένα μοντέλο πολλαπλής γραμμικής παλινδρόμησης για τη συσχέτιση του δείκτη ανεργίας και του κατά κεφαλήν ΑΕΠ με τον αριθμό των διαζυγίων στην Ελλάδα. Η εξαρτημένη μεταβλητή είναι ο αριθμός των διαζυγίων και οι ανεξάρτητες είναι ο δείκτης ανεργίας και το ΑΕΠ. Το μοντέλο έδειξε ότι υπάρχει σημαντική σχέση μεταξύ των δυο οικονομικών δεικτών και του αριθμού των διαζυγίων. Η τιμή  $R^2$  του μοντέλου είναι 0,686 δηλαδή το 68,6 % των διαζυγίων μπορεί να προβλεφθεί καλά από τις τιμές του δείκτη ανεργίας και του ΑΕΠ. Τα αποτελέσματα του μοντέλου παρουσιάζονται στον Πίνακα 5. Και οι δυο παράγοντες του μοντέλου (ανεργία και ΑΕΠ) μπορούν να προβλέψουν τον αριθμό των διαζυγίων διότι υπάρχουν στατιστικά σημαντικά p-value και στους δύο δείκτες. Πιο συγκεκριμένα, για κάθε αύξηση του ποσοστού της ανεργίας κατά μία μονάδα (1%) υπάρχει αύξηση κατά 860 διαζύγια και για κάθε αύξηση του ΑΕΠ κατά 1 μονάδα (1 ευρώ) έχουμε επιπλέον 2,5 διαζύγια. Το

μοντέλο της πολλαπλής γραμμικής παλινδρόμησης προβλέπει καλά τον αριθμό των διαζυγίων από το Ποσοστό ανεργίας και το κατά κεφαλήν ΑΕΠ της Ελλάδας.

**Πίνακας 5:** Τα αποτελέσματα του μοντέλου γραμμικής παλινδρόμησης.

	<b>Coefficient</b>	<b>Std. Err.</b>	<b>t</b>	<b>P-value</b>	<b>95% Διάστημα Εμπιστοσύνης</b>	
<b>Ποσοστό Ανεργίας</b>	859.835	255.202	3.37	0.015	235.379	1484.29
<b>ΑΕΠ</b>	2.55897	0.84218	3.04	0.023	0.49822	4.61972

Για τις 14 περιφερειακές ενότητες κατασκευάστηκαν μοντέλα απλής γραμμικής παλινδρόμησης (διότι δεν υπάρχουν δεδομένα για την ανεργία) για την εύρεση πιθανής σχέσης του αριθμού των διαζυγίων και του κατά κεφαλήν ΑΕΠ. Μόνο στις περιφερειακές ενότητες των Ιωαννίνων ( $R^2$  0.563), της Δυτικής Μακεδονίας ( $R^2$  0.503) και της Κρήτης ( $R^2$  0.749) βρέθηκε το κατά κεφαλήν ΑΕΠ να μπορεί να προβλέπει τον αριθμό των διαζυγίων ( $p$ -value<0.05). Τα αποτελέσματα της απλής γραμμικής παλινδρόμησης για όλες τις περιφερειακές ενότητες παρουσιάζονται στο Παράρτημα.

## **Κεφάλαιο 4: Συζήτηση – Συμπεράσματα**

Στην παρούσα διπλωματική εργασία είδαμε πως η κρίση των ΗΠΑ το 2007 που επηρέασε και την Ελλάδα οδήγησε όχι μόνο σε κρίση σε οικονομικό επίπεδο αλλά και σε κρίση του θεσμού της οικογένειας, ο οποίος θα μπορούσαμε να πούμε ότι αποτελεί έναν από τους βασικούς ιστούς της κοινωνίας. Η ανεργία, η μείωση του εισοδήματος έφερε ανατροπές στους κόλπους της ελληνικής οικογένειας. Μέσα από τις θεωρητικές προσεγγίσεις μας προσπαθήσαμε να αναλύσουμε τις επιπτώσεις της οικονομικής κρίσης στα θεμέλια της οικογένειας. Ωστόσο, για να είναι η παρούσα εργασία μας πλήρης και σαφώς τεκμηριωμένη προσπαθήσαμε να εξακριβώσουμε μέσω της στατιστικής ανάλυσης αν τα διαζύγια αυξήθηκαν ή μειώθηκαν την περίοδο της κρίσης στην Ελλάδα. Για τα λόγο αυτό, πραγματοποιήθηκε διερεύνηση των επιπτώσεων της οικονομικής κρίσης στο αριθμό των διαζυγίων στην Ελλάδα και στις επιμέρους περιφερειακές της



ενότητες. Η ανάλυση των δεδομένων έδειξε στατιστικά σημαντική αύξηση των διαζυγίων στην Ελλάδα το χρονικό διάστημα 2012-2015. Κάτι το οποίο είναι λογικό μιας και την πρώτη περίοδο 2008-2012 σε αρκετές περιπτώσεις ακόμη και κλονισμός της σχέσης να υπήρξε τα αποτελέσματα της οικονομικής κρίσης είτε δεν προλαβαίνουν να φανούν είτε οι διαδικασίες έκδοσης των διαζυγίων εκείνο το χρονικό διάστημα ήταν μεγαλύτερες. Εξάλλου, ως προς τα διαζύγια με αντιδικία ο ελάχιστος χρόνος έκδοσης απόφασης μπορεί να ξεπερνά και τα δύο και πλέον έτη. Το ποσοστό της ανεργίας παίζει πολύ σημαντικό ρόλο στην αύξηση των διαζυγίων και εξίσου σημαντικό άλλα όχι σε τόσο μεγάλο βαθμό λαμβάνει προσθετικό ρόλο η μείωση του κατά κεφαλήν ΑΕΠ που αντικατοπτρίζει τη μείωση του εισοδήματος.

Προκειμένου να διαλευκανθούν πλήρως οι παράγοντες οι οποίοι συμβάλουν στην αύξηση των διαζυγίων μέσα στην οικονομική κρίση απαιτούνται επιπλέον δεδομένα για τον υπολογισμό περισσότερων οικονομικών και πληθυσμιακών δεικτών. Για παράδειγμα, αν υπήρχαν διαθέσιμα δεδομένα θα μπορούσε να βρεθεί πιθανή συσχέτιση μεταξύ του ποσοστού των άγαμων είτε των έγγαμων της κάθε περιφερειακής ενότητας.

Τέλος, θετικό εύρημα τις παρούσας εργασίας είναι η κατακόρυφη μείωση του αριθμού των διαζυγίων στην Ελλάδα το 2016. Τέτοιος αριθμός διαζυγίων υπήρχε στην Ελλάδα πριν το 2002. Αυτό μπορεί να εξηγηθεί είτε με βάση το μειωμένο αριθμό γάμων στην Ελλάδα τα τελευταία χρόνια είτε με τη μείωση του πληθυσμού είτε με την ψήφιση και εφαρμογή των συμφώνων συμβίωσης. Σύμφωνα με την ΕΛΣΤΑΤ το 2016 τα σύμφωνα συμβίωσης ανήλθαν σε 3.799, αυξημένα κατά 45,5% έναντι του 2015 που ήταν 2.611 ([www.tilegrafima.gr/nea/megali-anodo-ton-symfonon-symviosis-anakoinose-i-elstat/](http://www.tilegrafima.gr/nea/megali-anodo-ton-symfonon-symviosis-anakoinose-i-elstat/)). Το σύμφωνο συμβίωσης λύεται με απλή συμβολαιογραφική πράξη. Για το λόγο αυτό η ελληνική Στατιστική Αρχή θα πρέπει να καταγράφει και να δημοσιοποιεί δεδομένα για τους γάμους κάθε χρονιάς και για τον αριθμό των ατόμων που υπάρχουν σε κάθε περιοχή έτσι ώστε να μπορούν να υπολογιστούν νέοι δείκτες και να υπάρξουν νέες συσχετίσεις.

## Κεφάλαιο 5: Βιβλιογραφία

Mishkin, F.S. (1992) J Evol Econ 2: 115. <https://doi.org/10.1007/BF01193536>

European Commission, (2009). «Economic and Financial Affairs: Economic crisis in Europe: Causes, consequences and responses». European Economy, Brussels. Pp.1- 87

IBM Corp. Released, (2016). IBM SPSS Statistics for Windows, Version 24.0. Armonk, NY: IBM Corp.

Δασκαρόλης, Γ. (1992). Παραδόσεις Οικογενειακού Δικαίου, Τόμος Ι, εκδόσεις Αντ. Ν. Σάκκουλα, Αθήνα – Κομοτηνή

Εμμανουηλίδου, Μ.Π. (2015). Οι ψυχοκοινωνικές διαστάσεις της οικονομικής κρίσης: βιώματα οικογενειών της πόλης της Αλεξανδρούπολης, Κομοτηνή  
[repo.lib.duth.gr/jspui/bitstream/123456789/10475/1/Emmanouilidou%20Maria.pdf](http://repo.lib.duth.gr/jspui/bitstream/123456789/10475/1/Emmanouilidou%20Maria.pdf)

Ζάρδας, Α. (2015). Ελληνική Κρίση και τα μνημόνια  
<http://ir.lib.uth.gr/bitstream/handle/11615/47228/14013.pdf?sequence=1&isAllowed=y>

Καρακιουλάφη, Χ., Σπυριδάκης, Μ., Γιαννακοπούλου, Ε., Καραλής, Δ., Σώρος, Δ. (2015). Ανεργία και εργασιακή επισφάλεια Διαστάσεις και επιπτώσεις σε καιρό κρίσης,  
[https://ineobservatory.gr/wp-content/uploads/2015/07/MELETH-31\\_.pdf](https://ineobservatory.gr/wp-content/uploads/2015/07/MELETH-31_.pdf)

Κατσίκας, Δ., Καρακίτσιος, Α., Φιλίνης, Κ., Πετραλιάς, Α. (2014). Έκθεση για το κοινωνικό προφίλ της Ελλάδας σε σχέση με τη φτώχεια, τον κοινωνικό αποκλεισμό και την ανισότητα πριν και μετά από την εκδήλωση της κρίσης, Αθήνα, [crisisobs.gr/wp-content/.../Έκθεση-Κοινωνικού-Προφίλ\\_Συνέδριο-14-12.docx.pdf](http://crisisobs.gr/wp-content/.../Έκθεση-Κοινωνικού-Προφίλ_Συνέδριο-14-12.docx.pdf)

Κουφάρης, Γ. (2010). «Η παγκόσμια οικονομική κρίση και οι χρηματιστηριακές αγορές». Περιοδικό Χρήμα, Ιανουάριος-Φεβρουάριος 2010

Κωνσταντακάκη, Α. (2016). ΔΙΕΘΝΕΣ ΝΟΜΙΣΜΑΤΙΚΟ ΤΑΜΕΙΟ ΚΑΙ Η ΟΙΚΟΝΟΜΙΚΗ ΚΡΙΣΗ ΣΤΗΝ ΕΛΛΑΔΑ <https://apothesis.eap.gr/handle/repo/32968>

Μαρίνης, Σ. (2014). ΟΡΙΣΜΟΣ ΟΙΚΟΝΟΜΙΚΗΣ ΚΡΙΣΗΣ  
[okeanis.lib.puas.gr/xmlui/bitstream/handle/123456789/2030/de\\_00166b.pdf](http://okeanis.lib.puas.gr/xmlui/bitstream/handle/123456789/2030/de_00166b.pdf)

Μηλιός, Γ.(1992). Η ιστορική μαρξιστική συζήτηση για τις οικονομικές κρίσεις (1900-1935) Τεύχος 41, περίοδος: Οκτώβριος - Δεκέμβριος 1992, [www.theseis.com/index.php?option=com\\_content&task=view&id=393](http://www.theseis.com/index.php?option=com_content&task=view&id=393)

Μουσούρου, Λ. (1999). Κρίση της οικογένειας και κρίση αξιών. Επιθεώρηση Κοινωνικών Ερευνών, 98(98-99), 5-19. doi:<http://dx.doi.org/10.12681/grsr.740>

Μπούρας, Γ., Λυκούρας Λ. (2011). Η οικονομική κρίση και οι επιπτώσεις της στη ψυχική υγεία, Εγκέφαλος, <http://www.encephalos.gr/pdf/48-2-02g.pdf>

Παραράς, Π. (2001). Σύνταγμα και Ευρωπαϊκή Σύμβαση Δικαιωμάτων του Ανθρώπου, εκδόσεις Αντ. Ν. Σάκκουλα, Αθήνα – Κομοτηνή

Χαρδούβελης, Γ. (2009). Η χρηματοοικονομική κρίση και το μέλλον της παγκόσμιας

Οικονομίας 20/12/2009, Οικονομία και Αγορές, τόμος IV, τεύχος 8, Δεκέμβριος 2009, <https://www.eurobank.gr/Uploads/Reports/EconomyMarketsIV8.pdf>

Ελληνική Στατιστική Αρχή, <http://www.statistics.gr/>

Εικονικά διαζύγια από έλληνες φορολογούμενους για να πληρώνουν λιγότερα, 26.03.2016, [www.newsbeast.gr/greece/arthro/2183301/ikonika-diazigia-apo-ellines-forologoumenous-gia-na-plironoun-ligotera](http://www.newsbeast.gr/greece/arthro/2183301/ikonika-diazigia-apo-ellines-forologoumenous-gia-na-plironoun-ligotera)

Εικονικά διαζύγια στο Βόλο, 23.09.2012 [www.taxydromos.gr/article.php?id=57287&cat=1](http://www.taxydromos.gr/article.php?id=57287&cat=1)

Μεγάλη άνοδο των συμφώνων συμβίωσης ανακοίνωσε η ΕΛΣΤΑΤ 2.10.2017 ([www.tilegrafima.gr/nea/megali-anodo-ton-symfonon-symviosis-anakoinese-i-elstat/](http://www.tilegrafima.gr/nea/megali-anodo-ton-symfonon-symviosis-anakoinese-i-elstat/))

NOMOS <https://lawdb.intrasoftnet.com/>

Όταν άρχισε η κρίση: Η κατάρρευση της Lehman Brothers, 13.03.2013 <https://www.news247.gr/afieromata/otan-archise-i-krisi-i-katarreysi-tis-lehman-brothers.6227071.html>

Πως επηρεάζει η οικονομική κρίση τους θεσμούς της οικογένειας, <https://www.protothema.gr/ugeia/article/360357/pos-epireazei-i-oikonomiki-krisi-tous-desmoustis-oikogeneias/>

## Παράρτημα

- Τα δεδομένα τα οποία χρησιμοποιήθηκαν στην παρούσα διπλωματική εργασία.

2011	2010	2009	2008	Χρονιά
12,705	13,275	13,607	13,163	<b>ΣΥΝΟΛΟ ΕΛΛΑΔΑΣ</b>
6,423	6,508	6,550	7,077	<b>ΑΤΤΙΚΗ</b>
316	248	357	267	<b>Αιγαίου</b>
352	216	321	210	<b>Δωδεκανήσου</b>
1,918	2,116	2,386	2,013	<b>Θεσσαλονίκης</b>
515	583	535	530	<b>Θράκης</b>
144	192	229	188	<b>Ιωαννίνων</b>
193	227	219	99	<b>Κέρκυρας</b>
195	214	249	222	<b>Δυτικής Μακεδονίας</b>
741	845	630	591	<b>Κρήτης</b>
629	680	669	561	<b>Λάρισας</b>
275	339	317	351	<b>Ναυπλίου</b>
697	775	803	681	<b>Πατρών</b>
152	219	173	196	<b>Λαμίας</b>
155	113	169	177	<b>Καλαμάτας</b>
17,90	12,80	17,00	17,00	<b>Ποσοστό % Ανεργίας Ελλάδα</b>
18,643	20,324	21,386	21,845	<b>ΑΕΠ Σύνολο Ελλάδας</b>
25,380	27,630	28,992	29,215	<b>ΑΕΠ ΑΤΤΙΚΗΣ</b>
14,669	15,882	16,991	17,647	<b>ΑΕΠ Αιγαίου</b>
19,748	21,709	22,872	24,747	<b>ΑΕΠ Δωδεκανήσου</b>
14,600	15,776	16,913	17,437	<b>ΑΕΠ Θεσσαλονίκης</b>
13,320	15,057	15,272	15,568	<b>ΑΕΠ Θράκης</b>
13,328	14,240	14,540	14,960	<b>ΑΕΠ Ιωαννίνων</b>
16,633	19,106	20,153	21,759	<b>ΑΕΠ Κέρκυρας</b>
16,908	17,405	17,583	16,748	<b>ΑΕΠ Δυτικής Μακεδονίας</b>
15,465	17,372	18,542	19,176	<b>ΑΕΠ Κρήτης</b>
13,328	14,499	15,831	16,363	<b>ΑΕΠ Λάρισας</b>
16,017	17,431	18,352	18,727	<b>ΑΕΠ Ναυπλίου</b>
13,940	15,430	15,722	16,393	<b>ΑΕΠ Πατρών</b>
16,510	17,663	18,631	19,552	<b>ΑΕΠ Λαμίας</b>
13,826	14,385	15,170	15,302	<b>ΑΕΠ Καλαμάτας</b>

2016	2015	2014	2013	2012
11,013	15,600	14,421	16,111	14,880
4,095	6,726	6,687	7,625	7,013
203	418	336	313	297
398	366	477	390	226
2,143	2,688	2,325	2,443	2,594
545	784	723	814	685
245	343	265	351	249
134	213	208	263	203
268	308	252	345	180
776	1,059	866	1,162	989
673	1,005	701	1,091	715
411	396	374	433	310
723	917	805	1,077	950
200	189	198	228	230
199	188	210	182	239
23.50	25.00	26.50	27.50	24.50
16,154	16,294	16,402	16,475	17,311
	22,192	22,389	22,540	23,530
	12,582	12,883	12,927	13,389
	18,153	18,045	17,874	18,163
	12,557	12,520	12,669	13,458
	11,164	11,324	11,498	12,403
	11,500	11,630	11,662	12,162
	15,039	15,007	14,746	15,621
	15,642	16,320	15,707	16,711
	13,912	13,912	13,584	14,046
	12,393	12,389	12,256	12,796
	14,626	14,453	14,602	15,068
	12,097	12,133	12,166	13,070
	14,117	14,167	14,428	15,383
	12,154	12,170	12,173	12,958

- Τα αποτελέσματα της απλής γραμμικής παλινδρόμησης για τις 14 περιφερειακές ενότητες από το στατιστικό λογισμικό SPSS.

#### Coefficients<sup>a</sup>

Model		Unstandardized Coefficients		Standardized	t	Sig.
		B	Std. Error	Coefficients Beta		
1	(Constant)	7875,534	1300,786		6,054	,001
	ΑΕΠ Αττικής	-,042	,051	-,315	-,812	,448

a. Dependent Variable: Αττική

#### Coefficients<sup>a</sup>

Model		Unstandardized Coefficients		Standardized	t	Sig.
		B	Std. Error	Coefficients Beta		
1	(Constant)	502,794	141,262		3,559	,012
	ΑΕΠ Αιγαίου	-,013	,010	-,472	-1,312	,238

a. Dependent Variable: Αιγαίου

#### Coefficients<sup>a</sup>

Model		Unstandardized Coefficients		Standardized	t	Sig.
		B	Std. Error	Coefficients Beta		
1	(Constant)	764,124	240,106		3,182	,019
	ΑΕΠ Δωδεκανήσου	-,022	,012	-,606	-1,865	,112

a. Dependent Variable: Δωδεκανήσου

#### Coefficients<sup>a</sup>

Model		Unstandardized Coefficients		Standardized	t	Sig.
		B	Std. Error	Coefficients Beta		
1	(Constant)	3480,792	657,311		5,296	,002
	ΑΕΠ Θεσσαλονίκης	-,081	,045	-,591	-1,796	,123

a. Dependent Variable: Θεσσαλονίκης

#### Coefficients<sup>a</sup>

Model		Unstandardized Coefficients		Standardized	t	Sig.
		B	Std. Error	Coefficients Beta		

Model		Unstandardized Coefficients B	Std. Error	Standardized Coefficients Beta	t	Sig.
1	(Constant)	1387,888	170,323		8,149	,000
	ΑΕΠ Θράκης	-,056	,013	-,873	-4,393	,005

a. Dependent Variable: Θράκης

### Coefficients<sup>a</sup>

Model		Unstandardized Coefficients B	Std. Error	Standardized Coefficients Beta	t	Sig.
1	(Constant)	743,394	180,223		4,125	,006
	ΑΕΠ Ιωαννίνων	-,038	,014	-,750	-2,779	,032

a. Dependent Variable: Ιωαννίνων

### Coefficients<sup>a</sup>

Model		Unstandardized Coefficients B	Std. Error	Standardized Coefficients Beta	t	Sig.
1	(Constant)	389,489	96,663		4,029	,007
	ΑΕΠ Κέρκυρας	-,011	,006	-,623	-1,949	,099

a. Dependent Variable: Κέρκυρας

### Coefficients<sup>a</sup>

Model		Unstandardized Coefficients B	Std. Error	Standardized Coefficients Beta	t	Sig.
1	(Constant)	1181,969	380,079		3,110	,021
	ΑΕΠ Δυτικής Μακεδονίας	-,056	,023	-,709	-2,466	,049

a. Dependent Variable: Δυτικής Μακεδονίας

### Coefficients<sup>a</sup>

Model		Unstandardized Coefficients B	Std. Error	Standardized Coefficients Beta	t	Sig.
1	(Constant)	2067,465	288,164		7,175	,000
	ΑΕΠ Κρήτης	-,077	,018	-,865	-4,227	,006

a. Dependent Variable: Κρήτης

### Coefficients<sup>a</sup>

Model		Unstandardized Coefficients B	Std. Error	Standardized Coefficients Beta	t	Sig.
1	(Constant)	1796,178	485,928		3,696	,010
	ΑΕΠ Λάρισας	-,076	,035	-,660	-2,153	,075

a. Dependent Variable: Λάρισας

### Coefficients<sup>a</sup>

Model		Unstandardized Coefficients		Standardized	t	Sig.
		B	Std. Error	Coefficients Beta		
1	(Constant)	548,573	171,638		3,196	,019
	ΑΕΠ Ναυπλίου	-,012	,011	-,430	-1,167	,288

a. Dependent Variable: Ναυπλίου

### Coefficients<sup>a</sup>

Model		Unstandardized Coefficients		Standardized	t	Sig.
		B	Std. Error	Coefficients Beta		
1	(Constant)	1564,243	314,100		4,980	,003
	ΑΕΠ Πατρών	-,052	,022	-,689	-2,328	,059

a. Dependent Variable: Πατρών

### Coefficients<sup>a</sup>

Model		Unstandardized Coefficients		Standardized	t	Sig.
		B	Std. Error	Coefficients Beta		
1	(Constant)	255,799	82,649		3,095	,021
	ΑΕΠ Λαμίας	-,004	,005	-,276	-,703	,508

a. Dependent Variable: Λαμίας

### Coefficients<sup>a</sup>

Model		Unstandardized Coefficients		Standardized	t	Sig.
		B	Std. Error	Coefficients Beta		
1	(Constant)	368,946	132,767		2,779	,032
	ΑΕΠ Καλαμάτας	-,014	,010	-,506	-1,436	,201

a. Dependent Variable: Καλαμάτας