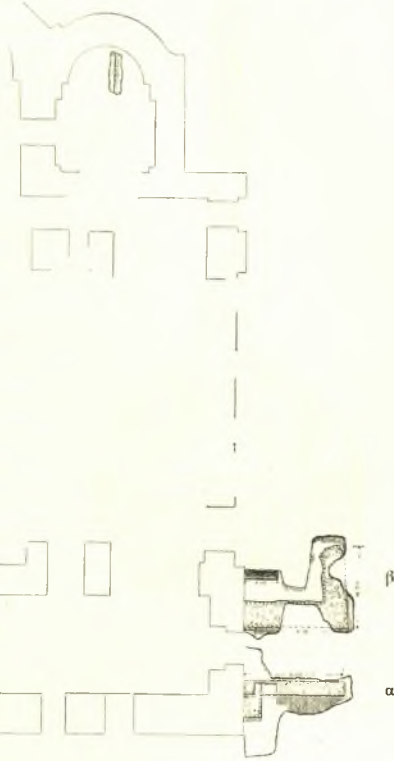


12. ΑΝΑΣΚΑΦΙΚΑΙ ΕΡΕΥΝΑΙ

ΕΙΣ ΤΟΝ ΕΝ ΘΕΣΣΑΛΟΝΙΚῃ ΝΑΟΝ ΤΗΣ ΑΓ. ΣΟΦΙΑΣ

Ἀνασκάψας πρὸ τῆς μεσημβρινῆς πλευρᾶς τοῦ νάρθηκος ἀνεῦρον τοῖχον, (εἰκ. 1 α) ὅστις φαίνεται σύγχρονος πρὸς τὸ ἑκτίσιμον κτίσμα, καὶ λόγῳ τῆς τοιχοδομίας, ἀλλὰ καὶ λόγῳ τῆς εὐθυνητηρίας τῆς εὐρισκομένης εἰς τὸ αὐτὸ ἀκριβῶς μὲ τὸν Ναὸν ὕψος<sup>1</sup>. Τὸ πᾶχος τοῦ τοίχου δὲν μᾶς ἐπιτρέπει νὰ τὸν θεωρήσωμεν ὡς βάσιν τοῦ ἀναζητουμένου πύργου κλιμακοστιασίου τοῦ πρώτου ὁρόφου, εἶναι μᾶλλον ἢ ἀνατολικὴ ἀπόληξις τοῦ αἰθρίου.

Ἀνατολικώτερον καὶ παραλλήλως πρὸς τὸν τοῖχον αὐτὸν ὑπάρχει ἄλλος (εἰκ. 1 β) πολὺ πλατύτερος τοῦ προηγουμένου, βυζαντινῶν χρόνων καὶ αὐτός, κάμπτεται δὲ πρὸς ἀνατολὰς σχηματίζων γωνίαν. Ἀλλὰ καὶ αὐτός ὁ τοῖχος λόγῳ τῆς θέσεως καὶ τοῦ σχήματός του δὲν εἶναι δυνατὸν νὰ ἔχρησίμευσεν ὡς βάσις πύργου. Ἡ πλευρὰ



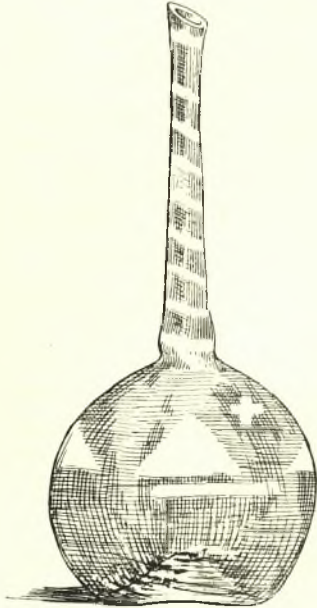
Εἰκ. 1. Γενικὴ ἄποψις τοῦ ἀνασκαφέντος χώρου.

τοῦ Ναοῦ οὐδαμῶς εἶναι οὕτως ἐπεξεργασμένη ὥστε νὰ φαίνεται δεχομένη ἀρχιτεκτονικῶς συνδεδεμένον πύργον. Παράδοξον εἶναι ὅτι οὔτε εἰς τὸ βόρειον μέρος τοῦ νάρθηκος ὑπῆρχε πύργος, ὡς ἐμφαίνεται ἐκ τοῦ σχεδίου (εἰκ. 1 γ)· εἰς μόνον τοῖχος εὐρέθῃ ὅμοιος μὲ τὸν τοῖχον τῆς εἰκόνος 1 α τῆς μεσημβρινῆς πλευρᾶς καὶ τινὰ τουρκικὰ προσκτίσματα.

<sup>1</sup> Τῆς ἐργασίας τὴν ἐποπτείαν εἶχεν ἐντολῇ τῆς Ἀρχαιολογικῆς Ἑταιρείας καὶ ὁ καθηγητὴς κ. Ἀ. Δ. Κεραμόπουλος.

Ὅθεν παραμένει ἡ θέσις τοῦ ἱστορικῶς ἀναφερομένου πύργου ἄγνωστος, δεδομένου ὅτι ἡ σημερινὴ ἄνοδος εἶναι ἀσφαλῶς μεταγενεστέρα (M. Kalliga, Die H. Sophia von Thessalonike, σελ. 14-5).

Ἄλλ' ὄχι μόνον ἄγνωστος παραμένει ἡ θέσις αὐτοῦ ἀλλὰ γενικῶς προβληματικὴ, διότι ἀφ' ἑνὸς μὲν ὁ πύργος συνεκινῶναι πρὸς τὸν Ναόν, P. Lucas Voyage, Amsterdam 1714, Τομ. I σελ. 205), ἀφ' ἑτέρου δὲ εἶναι δύσκολον



χ.ε.φ

Εἰκ. 2. Φιαλίδιον εὑρέθην ἐντὸς τοῦ τάφου. Ὑάλος: βαθυκύανος. Διάκοσμος: λεπτότατον λευκὸν καὶ ἐρυθρὸν χρώμα.

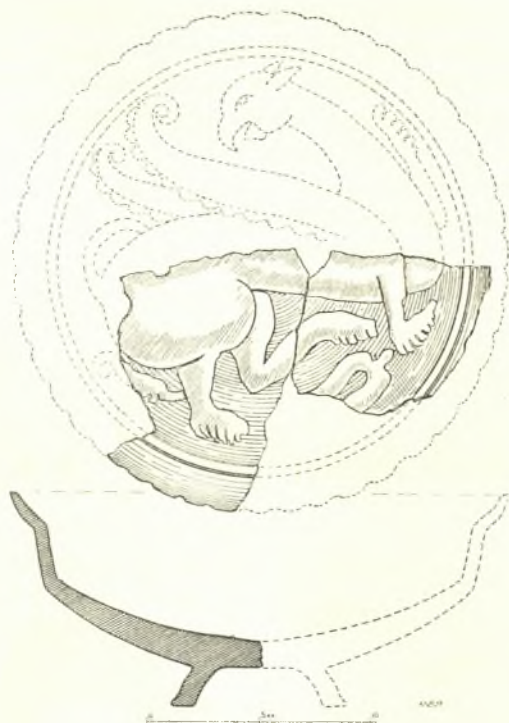
νά φαντασθῆ κανεῖς εἰς ποῖον σημεῖον ἠδύνατο νὰ εὑρίσκεται οὗτος, ἂν δὲν ἦτο εἰς μίαν τῶν πλευρῶν τοῦ νάρθηκος. Διὰ τῆς σκαφῆς αὐτῆς ἐπιστοποιήθη ὅτι πύργος καὶ Ναὸς δὲν ἀποτελοῦν οἰκοδομικὸν σύνολον. Πρέπει ἐπομένως ν' ἀναζητηθῆ ἄλλη λύσις.

Εἰς τὴν βορειαν πλευράν, ἀνατολικώτερον, εὑρέθη ἐπίσης τάφος ὁμαδικὸς (χωρευτήριον) Βυζαντινὸς ἐστεγασμένος διὰ πλακὸς τῶν μεταθεοδοσιανῶν-προϊουστινιανείων χρόνων. Ἡ πλαξ δὲν προωρίζετο ἀρχῆθεν δι' αὐτὸν τὸν σκοπὸν οὔτε δι' αὐτὸ τὸ μέρος· ἐκ τῶν κτερισμάτων (πηλίνου μικροῦ δοχείου τῶν τελευταίων Βυζαντινῶν χρόνων καὶ φιαλίδιου κεκοσμημένου) καὶ τοῦ τρόπου τῆς πλινθοδομίας συνάγεται ὅτι πρόκειται περὶ τάφου τῆς τελευταίας Βυζαντινῆς περιόδου. Κατὰ τὴν ἐσκαφὴν εὑρέθησαν, πλὴν ὀστῶν, θραύσματα πηλίνων ἀγγείων Βυζαντινῶν χρόνων καὶ εἰς τὰ ἀνώτερα στρώματα Τουρκικὰ τοιαῦτα.

Ἐκ τούτου συνάγεται ὅτι τὰ χώματα εἶχον καὶ ἄλλοτε ἀνασκαφῆ πιθανῶς κατὰ τὴν θεμελίωσιν οἰκιῶν. Πρὸ τῆς πυρκαϊᾶς τοῦ 1896 εὑρίσκοντο πολὺ πλησίον τοῦ Ναοῦ οἰκίαι. Εὑρέθη ἄλλως τε καὶ τμήμα μικροῦ νεωτέρου βόθρου.

Αἱ ἀνασκαφαὶ εἰς τὸ ἐσωτερικὸν βόρειον τμήμα τοῦ νάρθηκος ἀπέδειξαν, ὅτι τεράστια θεμέλια ὑποβαστάζουν τὸν Ναόν, τὰ θεμέλια ὅμως αὐτὰ ἐν συνδυασμῷ μὲ τὰς ἀνασκαφὰς τοῦ ἐξωτερικοῦ δὲν ἐκτείνονται πρὸς τὸ ἔξω μέρος τοῦ ναοῦ, ἀλλὰ μόνον εἰς τὸ ἐσωτερικόν. Ὁ τεράστιος αὐτῶν ὄγκος παραμένει πρὸς τὸ παρὸν ἀκατάληπτος ἐὰν καὶ ἐφόσον δὲν ἐρευνηθῶν εἰς εὐρύτεραν κλίμακα.

Δὲν ἦτο δυνατὸν νὰ κατέλθωμεν κάτω τῶν 3,20, ἀλλ' εἰς τὸ βάθος αὐτὸ



Εἰκ. 3. Πήλινον βυζαντινὸν ἀγγεῖον.

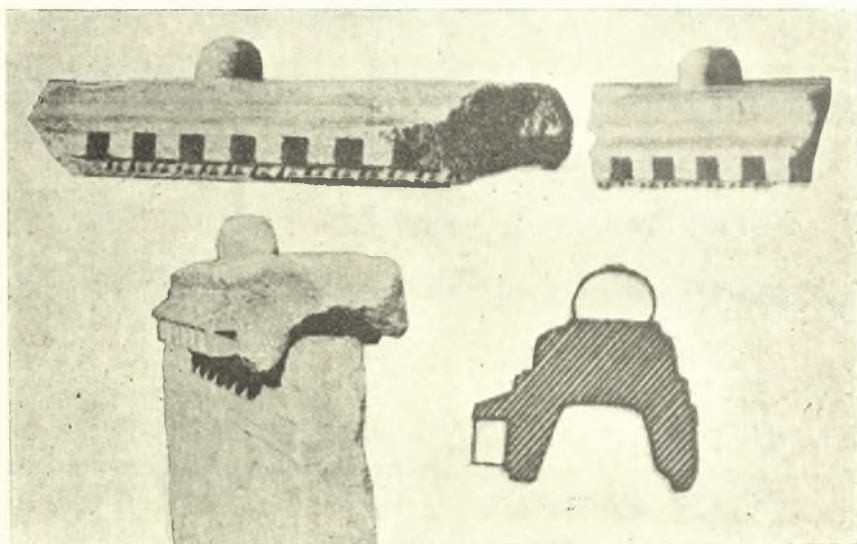


Εἰκ. 4. Τεμάχιον βυζαντινοῦ ἀγγείου.

οὔτε τὴν ἀρχὴν τῶν θεμελίων ἠδυνήθημεν νὰ πιστοποιήσωμεν, οὔτε τὸ Ῥωμαϊκὸν δάπεδον νὰ συναντήσωμεν, ὅπερ εὐρίσκεται εἰς βάθος περίπου τριῶν μέτρων εἰς τὸ παρὰ τὴν Ἁγίαν Σοφίαν εὐρισκόμενον Ῥωμαϊκὸν νυμφαῖον.

Κατὰ τὴν ἐκσκαφὴν εἰς τὸ σημεῖον αὐτὸ ἐξηκριβώθησαν καὶ τὰ διάφορα δάπεδα, ἧτοι ἐκ τῶν κάτω πρὸς τὰ ἄνω :

- 1) Λίθοι θεμελίων.
- 2) Ὑπόστρωμα ἀρχικοῦ δαπέδου.
- 3) Ἀρχικὸν δάπεδον (Μωσαϊκόν).



Εἰκ. 5. Ἐπιστεγάσματα θωρακίων.

- 4) Παχὺ στρώμα ἀκαθόριστον (μεταγενεστέρων Βυζαντινῶν χρόνων ἢ Τουρκικῶν).
- 5) Τουρκικὸν στρώμα.
- 6) Ὑπόστρωμα σημερινὸν (δηλ. τῶν ἐπισκευῶν τοῦ 1910).
- 7) Σημερινὸν στρώμα.

Ἐκτὸς μικρῶν διαφορῶν ὡς πρὸς τὸ πάχος τῶν στρωμάτων ἐξηκρίβωσα τὴν αὐτὴν διάταξιν καὶ εἰς ἄλλα μέρη τῆς Ἐκκλησίας, συγκεκριμένως εἰς τὸ κέντρον ἀκριβῶς κάτωθι τοῦ τρούλου καὶ παρὰ τὸν ἀνατολικομεσημβρινὸν πεσσόν.

Περιέργως παχὺ εἶναι τὸ θεμέλιον τῆς μεσημβρινῆς πλευρᾶς τοῦ διακονικοῦ.

Πλὴν τῶν ἀνωτέρω ἀναφερομένων πηλίνων εὐρημάτων, μερικὰ δεί-



γματα τῶν ὁποίων βλέπε ἐν (εἰκ. 3. 4) καὶ τοῦ φιαλιδίου (εἰκ. 2) μοναδικῷ λόγῳ τῆς διατηρουμένης διακοσμῆσεως, εὗρέθησαν καὶ πλῆθος μαρμαρίνων ἀρχιτεκτονικῶν μελῶν, ἐκ τῶν ὁποίων τὰ πλέον ἐνδιαφέροντα εἶναι τὰ ἐπιστεγάσματα τῶν θωρακίων (εἰκ. 5) τὰ ὁποῖα μαρτυροῦν τὴν ἐπιμέλειαν καὶ ἀρχικὴν λαμπρότητα τοῦ ναοῦ· τὸ αὐτὸ δηλοῦν καὶ τὰ δυστυχῶς ἐλάχιστα τεμάχια πολυτελοῦς θωρακίου κεκοσμημένου δι' ἐνθέτου κεράμου ἐπικεχρισμένου διὰ σιλιπνοῦ λεπτοῦ ἐπικρίσματος ἐξ ὑαλίνης μάζης. Ἐπίσης εὗρέθη καὶ πλῆθος θραυσμάτων θωρακίων, κιονίσκων, πλακῶν ἐπενδύσεως διαφόρων χρωμάτων, οὐχ ἥττον καὶ ἐπίκρανα ρωμαϊκῶν χρόνων. Ἐπίσης ὀρθοσιᾶται διαφόρων τομῶν ἤλθον εἰς φῶς καθὼς καὶ διαχωριστικοὶ ἀστράγαλοι. Δυστυχῶς λίαν ἀποκεκρουμένα εὗρέθησαν καὶ τμήματα κιονοκράνου τοῦ γυναικωνίτου, ἀρκετὰ ὅμως διὰ νὰ μαρτυρήσουν τὴν τεχνοτροπίαν τοῦ 5ου αἰῶνος.

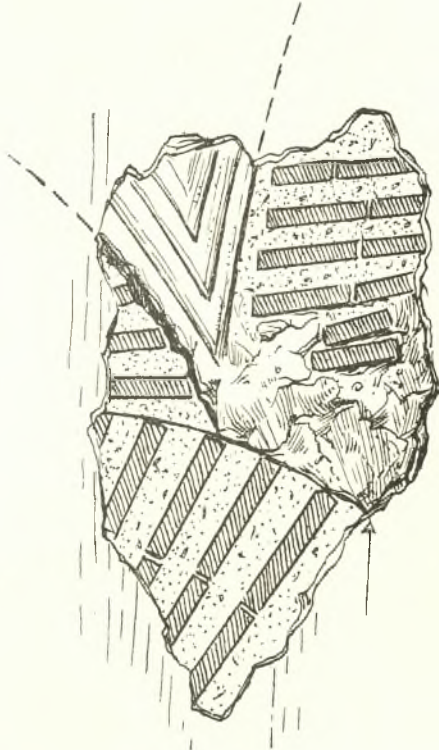
Εὗρέθησαν προσέτι πλάκες μετ' ἀσημάτων ἐπιγραφῶν.

Κεράμους ἐσφραγίστους εὔρον κατὰ τὸ μᾶλλον ἢ ἥττον γνωστῶν τύπων (Ρωμαϊκῶν καὶ Βυζαντινῶν χρόνων).

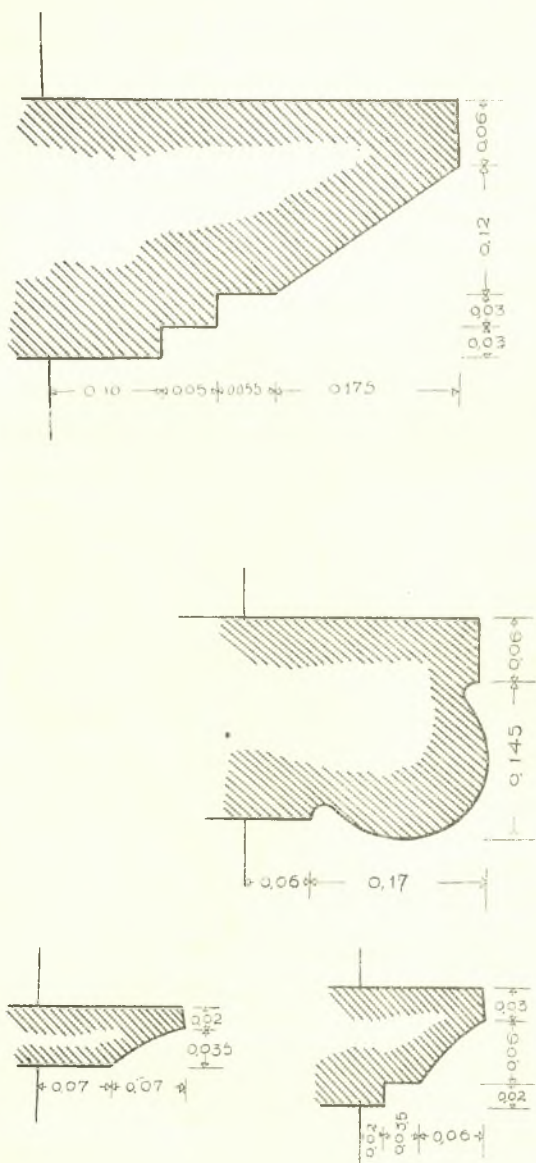
Ἐκ τῆς μελέτης τῶν πηλίνων δοχείων προκύπτει ὅτι Βυζαντινὰ καὶ Ἰσλαμικὰ ἔχουν ἐνίοτε τὸ αὐτὸ ἐπίχρισμα ὥστε ἡ διάκρισις αὐτῶν νὰ καθίσταται δύσκολος. Ἀσφαλὲς κριτήριον εἰς τὴν περίπτωσιν αὐτὴν ἀποτελεῖ ὁ τρόπος τῆς προσαρμογῆς τῆς βάσεως. Εἰς μὲν τὰ Βυζαντινὰ ἡ βᾶσις εἶναι ἀπότομος, ἐπικλινής, εὐθεῖα, εἰς δὲ τὰ Ἰσλαμικὰ στρογγύλη, ἀποτελοῦσα μὲ τὸ κύριον σῶμα τοῦ ἀγγείου μίαν ἐνότητα.

Καὶ ταῦτα μὲν ὡς πρὸς τὴν σκαφήν, νῦν δὲ περὶ τῶν ἐντὸς τοῦ Ναοῦ ἐργασιῶν.

Εἰς τὴν μεσημβρινοδυτικὴν γωνίαν τοῦ νάρθηκος ἀπεμάκρυνα τὸ κονίμα ἵνα δυναθῶ νὰ ἐξακριβώσω τὰ τῆς τοιχοδομίας εἰς τὸ σημεῖον αὐτὸ λόγῳ τοῦ ὅτι τὸ σταυροθόλιον ἐμφαίνει ἀνωμαλίαν τινα εἰς τὴν οἰκο-



Εἰκ. 6. Γωνία σταυροθολίου.



Χεφ

Εἰκ. 7. Γεῖσα. Ἄνω : πρώτου ὀρόφου. Μέσον : ἄνωθεν γυναικωνίτου. Κάτω ἄριστ. : δυτ. ἀνοίγματος, δεξ. βορ. καὶ νοτ. πλευρᾶς γυναικωνίτου.

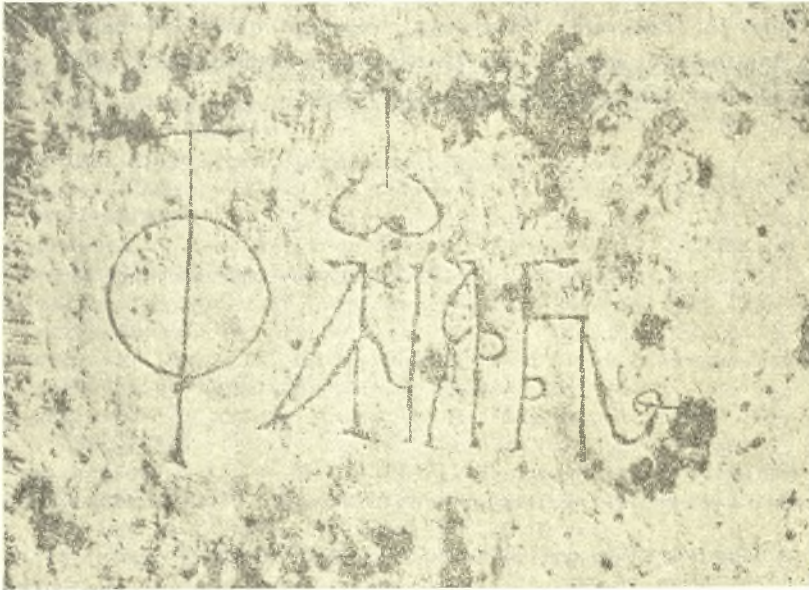
δομήν. Πράγματι ἐπιστο-  
ποιήθη ὅτι εἶναι μεταγενε-  
στέρα προσθήκη ἀσφαλῶς  
ὅμως Βυζαντινῶν ἔτι χρό-  
νων (εἰκ. 6). Ἦτο ἄρα γε  
εἰς τὸ σημεῖον αὐτὸ ἡ ἀνο-  
δος εἰς τὸν γυναικωνίτην  
καὶ ἀπεφράχθη μεταγενε-  
στέρας; Τὴν ἀπάντησιν ἐπι-  
φυλασσόμεθα νὰ δώσωμεν  
κατόπιν νέας καὶ πλέον ἐπι-  
σταμένης ἐπιτοπίου ἐρεῦνης.

Εἰς τὸν γυναικωνίτην  
ἀπεμάκρυνα εἰς πολλὰ ση-  
μεῖα τὸ κονίαμα, ἀποτελέ-  
σμα δὲ τῆς ἐργασίας ταύ-  
της ὑπῆρξε τὸ συμπέρασμα  
ὅτι ἡ δυτικὴ πλευρὰ τοῦ  
γυναικωνίτου ἀνάγεται μό-  
λις εἰς Τουρκικοὺς χρό-  
νους. Τοῦναντίον τὰ ἐνδιά-  
μεσα χωρίσματα ἅτινα ἐθε-  
ωροῦντο ὡς Τουρκικά, ἀπε-  
δείχθησαν Βυζαντινά, οὕτω  
δὲ εἶχον ἤδη πρὸ τῆς ἐρ-  
γασίας ταύτης ὑποπτευθῆ  
λόγω τοῦ ὅτι ἦσαν ἀπαραί-  
τητα διὰ τὴν στήριξιν τῆς  
ἀρχικῆς στέγης. Ποία ἀρχι-  
κὴ ἢ μορφή τῆς πλευρᾶς  
αὐτῆς μόνον μετὰ τὴν ἀπο-  
μάκρυνσιν μεγαλυτέρων  
τμημάτων κονιάματος τῆς  
προσόψεως θὰ δυνηθῶμεν  
ἴσως νὰ συμπεράνωμεν, το-

σούτῳ μᾶλλον καθ' ὅσον καὶ εἰς τὴν πρόσοψιν τοῦ ἰσογείου παρατηροῦνται σημαντικαὶ Τουρκικαὶ ἀλλοιώσεις.

Εἰς τὴν εἰκόνα 7 παραθέτω εἰς λεπτομερῆ σχέδια τὰς τομὰς τῶν γείσων τοῦ Ναοῦ, τὰ ὅποια συντελοῦν εἰς ἀκριβῆ χρονολόγησιν καὶ εἰς τὴν διαπίστωσιν τῆς ἀρχικῆς στέγης. οὐχ ἦττον ἐνδιαφέρουσα εἶναι ἢ σχέσις τῶν ἀναλογιῶν τῶν διαφόρων τομῶν, ἐξ ἧς συνάγεται πόσον αἱ ἀναλογίαι αὐταὶ εἶναι σαφεῖς καὶ ἀκριβῶς ὑπολογισμένοι (π.χ. 1 καθέτως 6, 12, 3, 3).

Ἐμελέτησα καὶ κατεμέτρησα ἐπακριβῶς, ἐφ' ὅσον τοῦτο ἦτο δυνατόν, τὴν στέγην τοῦ οἰκοδομήματος, ἵνα διαπιστωθῇ ποία ἡ ἀρχικὴ ἐξωτερικὴ μορφή



Εἰκ. 8. Τάφος Ἰωάννου Ἀργυροπούλου.

τοῦ Ναοῦ, δεδομένου ὅτι σήμερον εἶναι τελείως ἠλλοιωμένη ἐκ τῶν μεταγενεστέρων προσθηκῶν. Ἡ μελέτη τῆς στέγης παρουσιάζουσα μεγάλας τεχνικὰς δυσκολίας δὲν ἦτο δυνατόν νὰ δώσῃ ἀπολύτως καὶ ἐν ταῖς λεπτομερείαις ἐξηκριβωμένα ἀποτελέσματα.

Μῆνᾶς τινὰς πρὸ τῆς εἰς Θεσσαλονίκην μεταβάσεώς μου ἐπεσκευάσθη τὸ δάπεδον τοῦ βήματος, εὐρέθησαν ἐκεῖ θωράκια, πλάκες τάφων κ. ἄ., τῶν ὁποίων τὰ κυριώτερα μετεφέρθησαν εἰς τὸ ἐκεῖ Μουσεῖον. Μεταξὺ τῶν ἀχρήστων πλακῶν, αἵτινες ἐπρόκειτο νὰ ἐπαναλαξυθοῦν εὐρέθη τάφος Ἰωάννου Ἀργυροπούλου (εἰκ. 8), πιθανῶς τοῦ 15ου αἰῶνος· τὴν πλάκα ταύτην μετέ-

φερα εἰς τὸ Μουσεῖον καθὼς καὶ τινὰ θραύσματα πλακῶν, ἅτινα εἶχον φαίνεται μεταφερθῆ ἔκ ἐκ τοῦ καέντος Ναοῦ τῆς Ἀγ. Θεοδώρας.

Τέλος κατεμέτρησα λεπτομερῶς ὅλα τὰ ἀρχιτεκτονικὰ μέλη, τὰ ὅποια εὐρίσκονται σήμερον εἰς τὸ δάπεδον τοῦ Ναοῦ, τὸ μεγαλύτερον μέρος τοῦ ὁποίου εἶναι κεκαλυμμένον διὰ πλακῶν ἐπενδύσεως. Οὕτω δυνάμεθα καὶ τὴν μορφήν τοῦ ἐσωτερικοῦ νὰ πλησιάσωμεν ἀρκετά, ἢ ὅποια σήμερον εἶναι σημαντικῶς ἠλλοιωμένη καὶ λόγῳ τοῦ χρώματος, τοῦ φωτισμοῦ καὶ τῶν πολυελαίων.

Ἡ ἐπαναφορὰ τοῦ Ναοῦ εἰς τὴν ἀρχικὴν μορφήν θὰ ἦτο καθήκον τῆς Ἑλλάδος ἐφ' ὅσον εἶναι ὁ μεγαλύτερος σωζόμενος Βυζαντινὸς Ναὸς ἐντὸς τῶν ὁρίων τῆς Ἑλληνικῆς Ἐπικρατείας, τοσούτῳ μᾶλλον καθ' ὅσον αἱ πρὸς τοῦτο ἀπαιτούμεναι ἐργασίαι, δὲν εἶναι ἐργασίαι ἀναστηλώσεως, ἀλλὰ μόνον ἀπομακρύνσεως τῶν μεταγενεστέρων προσθηκῶν.

ΜΑΡΙΝΟΣ Γ. ΚΑΛΛΙΓΑΣ