

2. Ἐπὶ κόσμων  
τῶν σὺν Θαρ  
συμάχῳ τῷ  
Ἀνδρομένι  
ος τὸ δεύ  
τερον.
3. Ἐπὶ κόσμων τῶν  
σὺν Κλουμενίδα  
τῷ Κοίχιος  
τὸ δεύτερον
4. Ἐπὶ Εὐρουμάχῳ  
τῷ Κύδαντος  
ΟΙΥΛΛΕΕΝ
5. Ἐπὶ κόσμων τῶν  
σὺν Τεισίλῃ τῷ  
Ἀνδρομένιος, φύσι  
δὲ Φείλωνος.

Πᾶσαι αἱ ἐπιγραφαὶ εἶνε τοῦ αὐτοῦ εἴδους καὶ ἐποχῆς πρὸς τὰς περιγραφείσας ἤδη τῆς προηγουμένης ἀνασκαφικῆς περιόδου, ἥτοι ἐπὶ πωρίνων πλακῶν καὶ ἐποχῆς ρωμαϊκῆς. Εἰς τὴν τελευταίαν ἐξ αὐτῶν πρόκειται προφανῶς περὶ υἱοθεσίας. Εἰς τὸν τελευταῖον στίχον τῆς ὑπ' ἀρ. 4 ἐπιγραφῆς ἴσως πρόκειται περὶ παρεφθαρμένου ὀνόματος τῆς γνωστῆς φυλῆς τῶν Ὑλλέων ἢ Ὑλλεέων.

ΣΠ. ΜΑΡΙΝΑΤΟΣ

#### 9. ΑΝΑΣΚΑΦΗ ΣΙΚΥΩΝΟΣ

Κύριος σκοπὸς τῆς ἐφετινῆς ἐν Σικυῶνι ἐρεῦνης ὑπῆρξεν ἡ διευκρίνησις τοῦ σχεδίου τοῦ κατὰ τὰ προηγούμενα ἔτη ἐν μέρει ἀποκαλυφθέντος γυμνασίου. Οὕτω διὰ τῶν ἐν τῷ κάτω ἀνδῆρω διανοιχθειῶν τάφρων ἐπιστοποιήθη:

α') Ὅτι ἡ νοτία πλευρὰ τοῦ κάτω ἀνδῆρου ἦτο τελείως κλειστή, δὲν ἔφερε δηλονότι πρόπυλον ὡς ἡ βόρειος.

β') Ὅτι ὅπως κατὰ τὴν βόρειον πλευρὰν ὑπῆρχον ὀπισθεν τῆς στοᾶς βοθητικὰ δωμάτια, οὕτω ὑπῆρχον καὶ κατὰ τὴν νοτίαν.

γ') Ὅτι τὸν στυλοβάτην τοῦ ἰωνικοῦ περιστυλίου τοῦ κάτω ἀνδῆρου περιέθεεν ἐσωτερικῶς αὐλαξ ἐφωδιασμένη μὲ τὰς σχετικὰς, χάριν καθιζήσεως τῆς ἰλύος, ἔλλειψοειδεῖς κοιλότητας. Ἡ αὐλαξ αὕτη παρακολουθοῦσα τὸ περιστύλιον (εἰκ. 1) ἔφθανε πρὸς δυσμὰς μέχρι τοῦ χωρίζοντος τὰ δύο ἀνδῆρα

ἀναλημματικοῦ τοῖχου συνεχιζομένη καὶ ἐπ' αὐτοῦ κατακορύφως, τοῦθ' ὅπερ σημαίνει ὅτι παρελάμβανε καὶ τὰ ἐκ τοῦ ἄνω ἀνδῆρου καταρρέοντα ὕδατα.

δ) Ὅτι πλὴν τῶν δύο κατὰ τὰ προηγούμενα εἶτη ἀποκαλυφθεισῶν κλιμάκων ἐπικοινωνίας τῶν δύο ἀνδῆρων ὑπῆρχε καὶ τρίτη εὐθεία πλάτους 1.35, ἕξ εἴκοσι βαθμίδων (εἰκ. 2). Ἦτο δ' ἡ κλίμαξ αὕτη ἐστεγασμένη, ἅτε τελοῦσα τὴν μεταξὺ τοῦ νοτίου σκέλους τοῦ κάτω ἀνδῆρου καὶ τοῦ ἀντιστοίχου σκέ-



Εἰκ. 1. Ἀποψὶς τῆς ἀνατολικῆς στοᾶς τοῦ κάτω ἀνδῆρου τοῦ γυμνασίου.

λους τοῦ ἄνω ἀνδῆρου ἐπικοινωνίαν. Ἐπὶ τῶν τοιχωμάτων τῆς διασφύζονται τεμάχια κονιάματος.

Περισσότερον διευκρινητικὴ ὑπῆρξεν ἡ γενομένη σκαφικὴ ἔρευνα τοῦ ἄνω ἀνδῆρου. Αὕτη ἀπεκάλυψεν ὅλον τὸν νότιον καὶ τὸν δυτικὸν ἐξωτερικὸν τοῖχον τοῦ κτηρίου ἐκτισμένον διὰ μεγάλων κανονικῶν λίθων, ὧν ἡ πρὸς τὰ ἔξω βλέπουσα πλευρὰ—καίπερ κατὰ τὸ πλεῖστον πρὸς τὸν βράχον τῆς κλιτύος ἐστραμμένη—ὅμως εἶναι ἐσχηματισμένη δι' ὁμοίων κυφωτῶν λίθων (bombés) ὡς καὶ ἡ βόρειος (περὶ ἧς ὄρα ΠΑΕ 1932 σ. 63 εἰκ. 1). Διὰ τῆς ἐφετινῆς σκαφῆς ἐξηκριβώθη ὅτι τὸ ἄνω ἀνδῆρον τοῦ γυμνασίου ἀπετελεῖτο μόνον ἕξ ὑποστέγων διατεταγμένων εἰς σχῆμα πεῖ, δὲν ἔφερε δηλονότι δωμά-

τια ὡς ἡ τοῦ κάτω. Πρὸ τοῦ στυλοβάτου ὑπῆρχεν ἡ ἀπάγουσα τὰ ἀπὸ τῆς στέγης τοῦ ὑποστέγου καταρρέοντα ὕδατα, ἀλλὰξ, ἦς εὐρέθη καὶ τὸ πρὸς νότον σκέλος εἰς μῆκος 13.25. Κατὰ τὴν σκαφὴν τοῦ ἄνω ἀνδῆρου ἦλθον



Εἰκ. 2. Ἡ δυσμικὴ κλιμαξ ἐπικοινωνίας τῶν ἀνδῆρων τοῦ γυμνασίου.

εἰς φῶς πλεῖστα ἀρχιτεκτονικὰ μέλη τῆς στοᾶς, δι' ὧν κατορθοῦται ἡ ἀναπαράστασις αὐτῆς· οὕτω εὐρέθησαν κίονες, ὧν οἱ κορμοί, ἀπαρτιζόμενοι ἐκ δύο μόνον τεμαχίων, ἦσαν κατὰ μὲν τὸ κάτω ἥμισυ ἀεράβδωτοι κατὰ δὲ τὸ ἄνω



ἔφερον 20 δωρικὰς ραβδώσεις. Εὐρέθη ἐπίσης ἓν κιονόκρανον, τρία τεμάχια τριγλύφων μετὰ συναφῶν μετοπῶν καὶ δύο μεγάλα τεμάχια γείσων μετὰ σταγονοφόρων προμόχθων. Τὰ ἀρχιτεκτονικὰ ὅμως ταῦτα μέλη δεικνύουσι



Εἰκ. 3. Ἀρυβαλοειδῆ ληκύθια μετ' ἐρυθρομόρφων παραστάσεων.

λίαν ἀμελῆ ἐργασίαν καὶ θὰ προέρχονται ἀναμφιβόλως ἔκ τινος ἀνακατασκευῆς γενομένης κατὰ τὸν 3ον μ. Χ. αἰῶνα. Φαίνεται λοιπὸν ὅτι, ὡς τόσα ἄλλα κτήρια τῆς Σικυῶνος, ὑπέφερε καὶ τὸ γυμνάσιον ἔκ τοῦ κατὰ τὸν 2ον

αἰῶνα μεγάλου σεισμοῦ, οὐχὶ ὅμως ὅλον ἀλλὰ μόνον τὸ ἄνω αὐτοῦ ἀνδρῶν ὅπερ τούτου ἕνεκα ἀνακατεσκευάσθη μετὰ τὰς αὐτὰς μὲν διαστάσεις καὶ ἀναλογίας πρὸς τὸ παλαιὸν ἀλλὰ μετὰ πολὺ κατωτέραν τέχνην. Ὅτι δὲ ἀρχικῶς τὸ ἄνω ἀνδρῶν ἦτο μετ' ὅλης τῆς ἀπαιτουμένης καλλιτεχνίας κατεσκευασμένον ἀποδεικνύει ἡ εὑρεσις δύο κιονοκρανῶν καὶ ἐνὸς γείσου, ἅτινα, ἔχοντα



Εἰκ. 4. Λήκυθος μετ' ἐρυθρομόρφου παραστάσεως.

τὰς αὐτὰς ἀκριβῶς διαστάσεις πρὸς τὰ νεωστὶ εὑρεθέντα, παρουσιάζουσιν ἐπιμελῆ ἔργασίαν καὶ λεπτότητα τέχνης ὁμοίαν πρὸς τὴν τῶν Ἴωνικῶν τοῦ κάτω ἀνδρῶν. Τελευταῖον δὲ πόρισμα τῆς σκαφῆς τοῦ ἄνω ἀνδρῶν, (ἣτις πάντως δὲν ἐπερατώθη) εἶναι καὶ τοῦτο ὅτι ἡ ἄνω στοὰ ἐκτίσθη εἰς ὑστερωτέρους χρόνους (4<sup>ον</sup> ἴσως μ. Χ. αἰῶνα) διαιρεθέντων τῶν ὑποστέγων ἔμπρὸς εἰς δωμάτια, ἄγνωστον πρὸς τίνα σκοπόν.

Κατὰ τὴν διάρκειαν τῆς ἐν τῷ γυμνασίῳ ἐργασίας παρέστη ἀνάγκη ἐρεῦνης τάφων τινῶν πρὸς ἀποφυγὴν συλήσεως αὐτῶν.

Ἐρευνήθησαν λοιπὸν ἐπιμελῶς οἱ κατὰ τὴν θέσιν Γκράβες τάφοι, ὧν τινες εἶχον ἀνοίξει καὶ κατὰ τὸ 1932 (ΠΑΕ 1932 σ. 75). Οἱ τάφοι οὗτοι εἶναι ἐσκαμμένοι κατὰ συστάδας ἐντὸς τοῦ σκληροῦ χώματος (ἀσπριά) τοῦ ὑπερθεῖν τοῦ χωρίου Μοῦλκι ὑψώματος. Οἱ ἐφέτος ἐρευνηθέντες ἀπέδωσαν καλὰ τινα



Εἰκ. 5. Χαλκοῦν κάτοπτρον.

ἀρυβαλοειδῆ ληκῦθια μετ' ἐρυθρομόρφων παραστάσεων τοῦ 4ου αἰῶνος ἐκ τῶν ὁποίων σπουδαιότερα εἶναι 1) τὰ φέροντα τὴν παράστασιν καθημένης κόρης πρὸς ἣν προσίπταται ὁ ἔρως (εἰκ. 3) καὶ 2) ἐν ἀγγεῖον ἐφ' οὗ εἰκονίζονται τρεῖς μορφαί, δύο γυμναὶ ἀνδρικαί, μία ὄρθη καὶ ἄλλη καθημένη, ἐκατέρωθεν νύμφης ὀχουμένης ἐπὶ δελφίνος καὶ φερούσης ἀσπίδα καὶ δόρυ (εἰκ. 4). Πρόκειται προφανῶς περὶ παραστάσεως τῆς Θέτιδος κομιζούσης τὰ



ὄπλα εἰς τὸν Ἀχιλλέα. Ἡ ἐργασία τῆς παραστάσεως εἶναι λεπτοτάτη καὶ λίαν ἐπιμελής, φαίνεται δ' ὅτι τὸ ἀγγεῖον τοῦτο εἶναι ἀρχαιότερον καὶ δὴ ἐπέισακτον ἕξ Ἀττικῆς ἐν ᾧ τοῦναντίον τὰ τῆς πρώτης κατηγορίας δύνανται νὰ εἶναι καὶ ἐντοπίου τινὸς ἐργαστηρίου ἀπομιμουμένου τὰ ἀττικά.

Ἄλλὰ τὸ κυριώτατον ἐκ τάφων εὗρημα ἐγένετο ἐφέτος ἐν τῷ κατὰ τὴν θέσιν Τραγάνα, τῆς πεδιάδος ἐφ' ἧς πάλαι ποτὲ ἔκειτο ἡ ἀρχαῖκή Σικυῶν, κτήματι τοῦ Βασιλείου Ζαρκωτοῦ.

Τάφοι κοινοὶ ἀνοιχθέντες αὐτόθι ἀπεκάλυψαν ἀφ' ἑνὸς μὲν ἀγγεῖα τοῦ τέλους τοῦ 5ου αἰῶνος (ἐν τῶν λεγομένων φοινικικῶν, τρεῖς λευκὰς ληκύθους μετ' ἀδιακρίτων παραστάσεων, ἐν ἀρκετὰ μέγα μελανογάνωτον, ραβδωτόν,



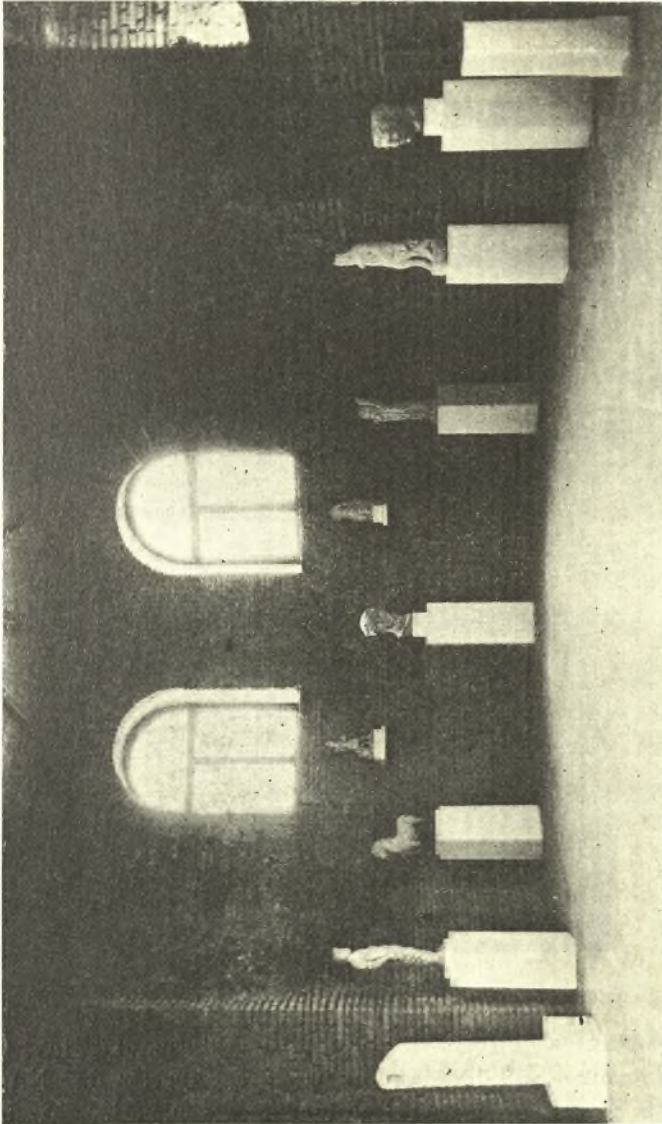
Εἰκ. 6. Γενικὴ ἀποψὶς τοῦ μουσείου τῆς Σικυῶνος ἀπὸ ΝΑ.

μετ' ἐντύπων κοσμημάτων ὀξυπύθμενον ἀγγεῖον, ἀφ' ἑτέρου δὲ χαλκοῦν κάτοπτρον διαλελυμένον εἰς τὰ ἀπαρτίζοντα αὐτὸ στοιχεῖα, ἅτινα μετακομισθέντα εἰς Ἀθήνας συνεκολλήθησαν ὑπὸ τοῦ ἀρχιτεχνίτου τοῦ Ἐθνικοῦ Μουσείου Γ. Κοντογιώργη (εἰκ. 5).

Τὸ κάτοπτρον αὐτὸ εἶναι τῶν λεγομένων ὀρθῶν ἢ μετὰ βάσεως (Standspiegel). Ἀπετελεῖτο δηλαδὴ ἐκ τοῦ ἐστιλβωμένου δίσκου, ὅστις ἐκοσμεῖτο κατὰ τὴν περιφέρειαν διὰ μικρῶν τρεχόντων ζώων (λαγοῦ, κυνῶν κλπ.) καὶ τῆς λαβῆς, ἣτις ἀπομιμᾶται κομψὴν κόρην ὑπεράνω τῆς ὁποίας ἴπταντο ἑκατέρωθεν δύο ἔρωτες κρεμάμενοι ἀπὸ τῶν κατὰ τὴν βάσιν τοῦ δίσκου ἀνθεμίων.

Ἡ κόρη φοροῦσα τὸν μετὰ διπλοῦδιου χιτῶνα ἔχει τὸν δεξιὸν πόδα ἐλαφρῶς προτεταμένον καὶ διὰ μὲν τῆς ἀριστεραῆς χειρὸς ἀνασύρει ἐλαφρῶς

τὸ ἔνδυμα αὐτῆς διὰ δὲ τῆς προτεταμένης δεξιᾶς προσφέρει εἰς τὸν θεατὴν ἕν ἄνθος. Ἡ τέχνη εἶναι ἀξιοθαύμαστος αἱ ἀναλογίαι τοῦ σώματος ὄρθαι,



Εἰκ. 7. Τὰ ἐν τῇ ἐξέδρῳ τῆς δευτέρας αἰθούσας τοῦ μουσείου τῆς Σικυῶνος, ἐκτεθειμένα γλυπτά.

ἡ διάταξις τῶν πτυχῶν μὲ τελειότητα ἀποδόσεως φθάνουσαν μέχρι τῶν τελευταίων λεπτομερειῶν. Τὸ πρόσωπον ἔχει ἔκφρασιν σοβαρὰν παρουσιάζει δὲ καὶ ἔλαφρόν τινα προγναθισμόν, τὸ δὲ κάτω χεῖλος εἶναι κατὰ τι σαρκῶδες.



Ταῦτα πάντα τὰ χαρακτηριστικά ἐν συνδυασμῶ καὶ πρὸς τὴν «διακοσμητικὴν» διάταξιν τῆς κόμης ἄγουσιν εἰς τὸ συμπέρασμα ὅτι τὸ κάτοπτρον θὰ ἐποιήθη κατὰ τοὺς περὶ τὸ 460 π. Χ. χρόνους.

Προσθέτομεν, ἐν τέλει, ὅτι συντελεσθείσης τῆς στεγάσεως τοῦ εἰς μουσεῖον διασκευασθέντος μεγάλου ρωμαϊκοῦ κτηρίου ἐποποιήθησαν ἐν αὐτῶ



Εἰκ. 8. Τμῆμα ψηφιδωτῆς ζωφόρου τῆς Σικυῶνος.



Εἰκ. 9. Τμῆμα ψηφιδωτῆς ζωφόρου τῆς Σικυῶνος.

τὰ ἀρχαῖα γλυπτὰ καὶ ἀρχιτεκτονικὰ μέλη αἱ παρατιθέμεναι εἰκόνες 6 καὶ 7, 8 καὶ 9 παρέχουσιν ἢ μὲν 6 γενικὴν ἄποψιν τοῦ μουσείου ἀπὸ ΝΑ ἢ δὲ 7 ἄποψιν τῶν ἐν τῇ ἐξέδρᾳ τῆς δευτέρας αἰθούσης τοῦ μουσείου τοποθετηθέντων γλυπτῶν καὶ τέλος αἱ 8 καὶ 9 τὰ ἐπὶ τοῦ νοτίου τοίχου τῆς δευτέρας αἰθούσης προσηλωθέντα τεμάχια τοῦ ψηφιδωτοῦ δαπέδου, περὶ ὧν ἐγένετο ἤδη λόγος ἐν τοῖς Πρακτικοῖς τοῦ παρελθόντος ἔτους (σ. 83).

Α. Κ. ΟΡΛΑΝΔΟΣ