

Ἀριθ. 7. Λαβή, διαστάσεις σφζόμεναι $0,030 \times 0,025$ μ. βότρυν ἀνάγλυφος. ἡ ἐπιγραφή ἐφθάρη τελείως ὅμοιαι Μ. Θάσου 42,824 «Χαιρέας Θασίων», 619 «Κλεοφῶν Θ.», 625 Λύσανδρος Θασίων».

Ἀριθ. 8. Στεφάνη, $0,035 \times 0,014$ μ. TORSVS (ΠΑΕ ἔ. ἀ. σ. 40 σχέδ. 3,17).

Ἀριθ. 9. Στεφάνη, $0,035 \times 0,014$ μ. DIODOR (ΠΑΕ ἔ. ἀ. σχέδ. 3, 15).

Ἀριθ. 10. Στεφάνη, $0,063 \times 0,012$ μ. TARP (ΠΑΕ ἔ. ἀ. σχέδ. 3, 19-20).

Ἀριθ. 11. Στεφάνη, $0,062 \times 0,012$ μ. TRICVNDI (ΠΑΕ ἔ. ἀ. σχέδ. 3, 10).

Ἀριθ. 12. Λαβή, $0,050 \times 0,010$ μ. N ARION.

Ἀριθ. 13. Λαβή, $0,090 \times 0,012$ μ. εἰκ. 8, 13.

Ἀριθ. 14. Λαβή, διαστάσεις σφζόμεναι $0,030 \times 0,011$ μ. ACACI.

Ἀριθ. 15. Στεφάνη, διαστάσεις $0,032 \times 0,012$ μ. εἰκ. 8. 15.

Ἀριθ. 16. Λαβή, διαστάσεις σφζόμεναι $0,018 \times 0,011$ μ. ΒΑ.

Γ. ΜΠΑΚΑΛΑΚΗΣ

8. ΑΝΑΣΚΑΦΑΙ ΕΝ ΑΜΝΙΣΩΙ ΚΡΗΤΗΣ

Αἱ ἀνασκαφαὶ τοῦ ἔτους τούτου ἤρχισαν τὴν 16ην Νοεμβρίου καὶ ἐπερατώθησαν κατὰ τὴν 23ην Δεκεμβρίου μετὰ μικρῶν διακοπῶν ἐν τῇ μεταξὺ λόγῳ καιρικῶν ἀνωμαλιῶν. Κατὰ τὴν παροῦσαν ἀνασκαφικὴν περίοδον ἐπεζητήθη κυρίως νὰ ἐξακριβωθῇ ἡ ἔκτασις τοῦ ἱεροῦ, εἰς τρόπον ὥστε νὰ καταστῇ ὑπολογισμὸς ἡ ἀπαιτηθησομένη δαπάνη διὰ τὴν ὀλοσχερῇ ἀποκάλυψιν τούτου. Ἀντὶ νὰ περιορισθῶμεν εἰς μικρὸν μέρος, τοῦ ὁποίου τὴν ἀνασκαφὴν νὰ διεξαγάγωμεν μέχρι τοῦ πυθμένου, ὡς ἐπράττομεν μέχρι τοῦδε, ἐξετάθημεν τοῦναντίον εἰς μεγάλην ἐπιφανειακὴν σκαφὴν μὴ ὑπερβαίνουσαν τὸ βάθος τοῦ ρωμαϊκοῦ στρώματος. Μόνον κατὰ τὰς τελευταίας ἡμέρας τῆς ἀνασκαφῆς ἐπροχωρήσαμεν ἐπὶ μικροῦ τμήματος μέχρι τοῦ βάθους τοῦ κεκαυμένου μελανοῦ στρώματος, ἀλλὰ χωρὶς νὰ δυνηθῶμεν νὰ φθάσωμεν εἰς τὸ τέλος τούτου.

Αἱ διεξαχθεῖσαι ἔρευναι ἀπέδειξαν, ὅτι τὸ ἱερὸν ἐκτείνεται εἰς μεγάλην ἔτι ἔκτασιν πρὸς Νότον καὶ ἰδίως πρὸς Δυσμὰς, παρῶς παρῶς διαφόρα δωμάτια, εἰς τρόπον ὥστε νὰ μὴ εἶναι ἔτι δυνατὸς ὁ προσδιορισμὸς τῶν ὁρίων του μετ' ἀκριβείας. Τὰ ἀποκαλυφθέντα διαμερίσματα εἶναι πάντα τεθελωμένα ἐπὶ τῆς ἄμμου καὶ ἄρα ἀνήκουσιν εἰς τὸ μεταγενέστερον ρωμαϊκὸν στρώμα. Μεταξὺ τῶν διαμερισμάτων τούτων ἐν παρουσίᾳ περὶ τὸ μέσον

βάσιν κίονος ἐκ πώρου, ἀτελῶς καὶ προχείρως ἐργασμένην. Ἐν ἄλλο φέρει εἰς τὸ μέσον εὐμεγέθη ὀρθογωνίαν παρὶν ἑκατόντην. Δύναται νὰ θεωρηθῇ βέβαιον, ὅτι πρόκειται περὶ βοηθητικῶν χώρων τοῦ ἱεροῦ, πρωτίστως πρὸς κατοικίαν τοῦ προσωπικοῦ, ὡς τοῦτο ἀποδεικνύουν καὶ τὰ γενόμενα εὐρήματα.

Τὰ εὐρήματα ταῦτα δὲν ὑπῆρξαν σπουδαῖα οὔτε καὶ πολλὰ κατὰ τὸ παρὸν ἔτος, κυρίως ἕνεκα τοῦ γεγονότος, ὅτι δὲν ἐσκάψαμεν βαθέως εἰς τὸ πλούσιον μελανὸν στρώμα τῆς ἀρχαϊκῆς ἐποχῆς. Ἐντὸς τοῦ τελευταίου τούτου εὐρέθησαν ἐπιπολῆς μερικὰ ἄμορφα τεμάχια χαλκοῦ, γνωστὰ ἤδη ἐκ τῶν προ-



Εἰκ. 1. Τεμάχιον ὑστερογεωμετρικοῦ πίθου. (Ἐν δεξιᾷ ἐν «μετάλλιον» ἐν μεγεθύνσει).

ηγουμένων ἑτῶν, διότι τὰ χαλκᾶ ἀφιερώματα ἦσαν ἀφθονώτατα, ἂν καὶ εὐρίσκονται δυστυχῶς εἰς οἰκτρὰν κατάστασιν. Ἐν τεμάχιον ἀναγνωρίζεται καλῶς ὡς χεῖλος ἐκ τρίποδος, φέρον διάτρητον διακόσμησιν, οὗ ὅμοια τεμάχια εὐρέθησαν κατὰ τὰ προηγούμενα ἔτη. Ἐπίσης εὐρέθη ὁ λαιμὸς μετὰ μέρους τῆς κεφαλῆς πηλίνου γεωμετρικοῦ ἵππου, πόδες πιθανώτατα εἰς τὸ αὐτὸ ζῶον ἀνήκοντες, καὶ μικρὰ ἀνθρωπίνῃ πηλίνῃ κεφαλῇ. Ἐπειδὴ ἐκ τῶν ἀνασκαφῶν τῶν προηγούμενων ἑτῶν κατέχομεν πηλίνους τροχούς, εἶνε βέβαιον ὅτι ἐπρόκειτο περὶ ἀρμάτων, τόσον πηλίνων ὅσον καὶ χαλκίνων, ἅτινα ἀπετίθεντο ἐντὸς τοῦ μελανοῦ στρώματος ὡς ἀφιερώματα. Ἐπίσης ἀνευρέθη τεμάχιον

ἐκ μεγάλου πίθου, τὸ ὁποῖον φέρει ἐπὶ ζώνης ἐμπιέστως τὰ ἀποτυπώματα στρογγύλης σφραγίδος, ἣτις εἰκόνιζε τρέχοντα ἵππον (εἰκ. 1).

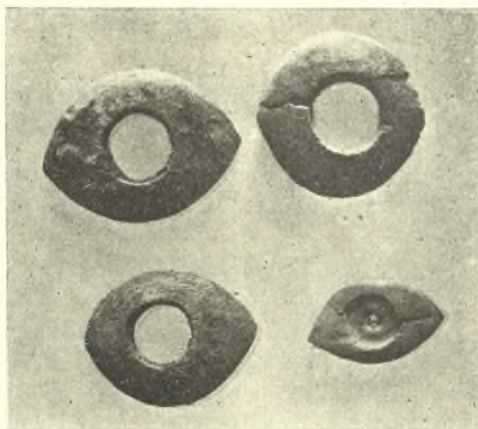
Ἐκ τῶν εὐρημάτων τοῦ ἀνωτέρου στρώματος τὸ σπουδαιότερον εἶνε γυναικεία πωρίνη κεφαλὴ, ἣς τὸ ἔμπροσθεν μέρος μόνον σφύζεται καὶ εἰς κατάστασιν ὅχι ἄμεμπτον, ἔνεκα τοῦ εὐθρύπτου ὕλικου (εἰκ. 2). Τὸ συνολικὸν



Εἰκ. 2. Πωρίνη κεφαλὴ.

ὕψος τῆς κεφαλῆς ταύτης εἶνε 18 ἑκατοστά. Ὑπὲρ τὸ μέτωπον φαίνονται ἔτι οἱ σπειροειδεῖς σχηματισμοὶ τῆς κόμης. Ἐπὶ τῆς κεφαλῆς φέρει πολοειδὲς κατασκεύασμα. Οἱ ὀφθαλμοὶ ἦσαν ἐνθετοί. Ἡ ρίς εἶνε παχεῖα κατὰ τὴν βάσιν τῆς. Τὰ χεῖλη φαίνεται ὅτι προεξείχον καὶ ἦσαν σαρκώδη. Τὸ πρόσωπον γενικῶς παρουσιάζει ἐπιμήκη μορφήν.

Ἡ χρονολογικὴ κατάταξις τοῦ ἔργου τούτου παρουσιάζει δυσκολίας. Φέρει ἀναμφισβητήτως τὰ γνωρίσματα τῆς ἀρχαϊκῆς σχολῆς τῶν δαιδαλικῶν ἔργων τῆς Κρήτης καὶ σύγκειται ἐκ τοῦ οἰκείου ὑλικοῦ, τοῦ πώρου. Ἐν τούτοις εὗρέθη, ὡς ἐλέχθη, εἰς τὰ βαθύτερα μέρη τοῦ ρωμαϊκοῦ στρώματος. Τὸ πρᾶγμα περιπλέκεται ἔτι μᾶλλον ἐκ τοῦ γεγονότος, ὅτι μεταξὺ τῶν ὀστεῖνων ὀφθαλμῶν οὔτινες ἀνευρέθησαν κατὰ τὰς προηγουμένας ἀνασκαφικὰς περιόδους (εἰκ. 3) ὑπάρχει εἰς (κάτω ἀριστερὰ ἐπὶ τῆς εἰκόνης), ὅστις προσαρμόζεται ἀκριβῶς εἰς τὴν ἀριστερὰν ὀφθαλμικὴν κοιλότητα τῆς κεφαλῆς καὶ εἶνε σχεδὸν βέβαιον, ὅτι ἀνῆκεν εἰς αὐτήν. Οἱ ὀφθαλμοὶ ὅμως οὗτοι προέρχονται ἐκ τοῦ κεκαυμένου στρώματος καὶ ἄρα ἀνήκουν εἰς τὴν ἀρχαϊκὴν ἐποχὴν.



Εἰκ. 3. Ὀστεῖνοι ὀφθαλμοὶ (ὁ τῆς κάτω σειρᾶς δεξιὰ ἐλεφάντινος).

(Δυστυχῶς εἰς τὸ ἡμερολόγιόν μου ἔχω σημειώσει τοῦτο ρητῶς μόνον προκειμένου περὶ τοῦ ἐλεφαντίνου ὀφθαλμοῦ, εἰκ. 3 κάτω δεξιὰ, ὃν καὶ εἶχον ἀναγνωρίσει ὡς ὀφθαλμόν, ἐνῶ τῶν ὑπολοίπων δὲν ἔχω σημειώσει ἀκριβῆ πρόελευσιν. Δύναται ὅμως νὰ θεωρηθῇ βέβαιον, ὅτι καὶ οὗτοι προέρχονται ἐκ τοῦ αὐτοῦ στρώματος, ἐφ' ὅσον εὗρίσκονται πάντες ἐν τῷ αὐτῷ κυτῶ φυλασσόμενοι ἐν τῷ Μουσείῳ). Ἐπειδὴ ὅμως ἡ παρούσα κεφαλὴ παρέχει τι τὸ βαρβαρικὸν μὲ τὰ ἀδέξια χεῖλη καὶ τὰς ἐξωγκωμένας παρειάς, δὲν θὰ ἀπεκλείετο νὰ θεωρηθῇ καὶ ὡς ἀρχαῖστικόν ἔργον ἀδεξίου τεχνίτου τῆς μεταγενεστέρας ἐποχῆς.

Εἰς τὸ αὐτὸ ρωμαϊκὸν στρῶμα εὗρέθησαν ἐπίσης διάφορα ἀντικείμενα καθημερινῆς χρήσεως, οἷον μικρὰ ἀγγεῖα, λύχνοι, τεμάχια χαλκοῦ καὶ φαγεντιανῆς, τὰ ὅποια ἀσφαλῶς προέρχονται ἐκ τῆς ἀναταράξεως τοῦ ὑποκειμένου ἀρχαϊκοῦ στρώματος, καὶ τέλος συλλογὴ ὀστεῖνων περονῶν καὶ βελονῶν. Ἐκ

τῶν δευτέρων, αἱ ὁποῖαι προφανῶς ἐχρησιμοποιοῦντο διὰ νὰ πλέκωνται μᾶλλον ὑφαντὰ σχέδια ἢ διὰ νὰ ράπτονται ὑφάσματα, πολλαὶ φέρουσι δύο ὁπάζ, μίαν στρογγύλην καὶ μίαν ἐπιμήκη. Ἐκ τῶν περονῶν ἀξιολογωτέρα εἶνε μία, ἣς ἡ κεφαλὴ διαμορφοῦται εἰς ἄκραν χεῖρα κρατοῦσαν ἐντὸς τῶν τριῶν πρώτων δακτύλων ἀντικείμενόν τι ὥσεὶ καρπὸν (εἰκ. 4).

Τέλος εὑρέθησαν ἐντὸς τοῦ ἀνωτέρου στρώματος πέντε νέαι ἐπιγραφαὶ (ἢ μία κολοβή). Εἶνε ὅμως περίεργον, ὅτι καὶ αὗται εἶναι τοῦ αὐτοῦ τύπου



Εἰκ. 4. Ὅστεῖναι περόναι καὶ βελόναι.

πρὸς τὰς πολλὰς ἄλλας μέχρι τοῦδε ἀνακαλυφθείσας, ἥτοι ἀναφέρουν ὀνόματα κόσμων καὶ οὐδὲν ἕτερον. Οὕτω καὶ σήμερον ἔτι, μετὰ τὴν ἀνακάλυψιν τοσοῦτων ἐπιγραφῶν, δὲν εἴμεθα ἀκόμη εἰς θέσιν νὰ γνωρίζωμεν περὶ ποίας θεότητος πρόκειται ἐν τῷ παρόντι ἱερῷ.

Αἱ ἐπιγραφαὶ εἶνε αἱ ἀκόλουθοι:

1. [Ἐπὶ κόσ]μων τ[ῶν]
σὺ]ν Λασθέ[ν]η τῷ
Ἐκπεί]σως ΑΜ
ΠΡΕΥΣ·

2. Ἐπὶ κόσμων
τῶν σὺν Θαρ
συμάχῳ τῷ
Ἀνδρομένι
ος τὸ δεύ
τερον.
3. Ἐπὶ κόσμων τῶν
σὺν Κλουμενίδα
τῷ Κοίχιος
τὸ δεύτερον
4. Ἐπὶ Εὐρυμάχῳ
τῷ Κύδαντος
ΟΙΥΛΛΕΕΝ
5. Ἐπὶ κόσμων τῶν
σὺν Τεισίλῃ τῷ
Ἀνδρομένιος, φύσι
δὲ Φείλωνος.

Πᾶσαι αἱ ἐπιγραφαὶ εἶνε τοῦ αὐτοῦ εἵδους καὶ ἐποχῆς πρὸς τὰς περιγραφείσας ἤδη τῆς προηγουμένης ἀνασκαφικῆς περιόδου, ἥτοι ἐπὶ παλαιοῦν πλακῶν καὶ ἐποχῆς ρωμαϊκῆς. Εἰς τὴν τελευταίαν ἐξ αὐτῶν πρόκειται προφανῶς περὶ υἱοθεσίας. Εἰς τὸν τελευταῖον στίχον τῆς ὑπ' ἀρ. 4 ἐπιγραφῆς ἴσως πρόκειται περὶ παρεφθαρμένου ὀνόματος τῆς γνωστῆς φυλῆς τῶν Ὑλλέων ἢ Ὑλλεέων.

ΣΠ. ΜΑΡΙΝΑΤΟΣ

9. ΑΝΑΣΚΑΦΗ ΣΙΚΥΩΝΟΣ

Κύριος σκοπὸς τῆς ἐφετινῆς ἐν Σικυνῶνι ἐρεῦνης ὑπῆρξεν ἡ διευκρίνησις τοῦ σχεδίου τοῦ κατὰ τὰ προηγούμενα ἔτη ἐν μέρει ἀποκαλυφθέντος γυμνασίου. Οὕτω διὰ τῶν ἐν τῷ κάτω ἀνδέρῳ διανοιχθειῶν τάφρων ἐπιστοποιήθη:

α') Ὅτι ἡ νοτία πλευρὰ τοῦ κάτω ἀνδέρου ἦτο τελείως κλειστή, δὲν ἔφερε δηλονότι πρόπυλον ὥς ἡ βόρειος.

β') Ὅτι ὅπως κατὰ τὴν βόρειον πλευρὰν ὑπῆρχον ὀπισθεν τῆς στοᾶς βοηθητικὰ δωμάτια, οὕτω ὑπῆρχον καὶ κατὰ τὴν νοτίαν.

γ') Ὅτι τὸν στυλοβάτην τοῦ ἰωνικοῦ περιστυλίου τοῦ κάτω ἀνδέρου περιέθεεν ἐσωτερικῶς αὐλαξ ἐφωδιασμένη μὲ τὰς σχετικὰς, χάριν καθιζήσεως τῆς ἰλῦος, ἑλλειψοειδεῖς κοιλότητας. Ἡ αὐλαξ αὕτη παρακολουθοῦσα τὸ περιστύλιον (εἰκ. 1) ἔφθανε πρὸς δυσμὰς μέχρι τοῦ χωρίζοντος τὰ δύο ἄνδρα