

Ἄριθ. 7. Λαβή, διαστάσεις σφζόμεναι 0,030×0,025 μ. βότρως ἀνάγλυφος. ἡ ἐπιγραφὴ ἐφθάρη τελείως ὅμοιαι Μ. Θάσου 42,824 «Χαιρέας Θασίων», 619 «Κλεοφῶν Θ.», 625 Λύσανδρος Θασίων».

Ἄριθ. 8. Στεφάνη, 0,035×0,014 μ. TORSVS (ΠΑΕ ἔ.ἀ. σ. 40 σχέδ. 3,17).

Ἄριθ. 9. Στεφάνη, 0,035×0,014 μ. DIODOR (ΠΑΕ ἔ. ἀ. σ. 15).

Ἄριθ. 10. Στεφάνη, 0,063×0,012 μ. TARP (ΠΑΕ ἔ. ἀ. σ. 19-20).

Ἄριθ. 11. Στεφάνη, 0,062×0,012 μ. TRICVNDI (ΠΑΕ ἔ. ἀ. σ. 10).

Ἄριθ. 12. Λαβή, 0,050×0,010 μ. N ARION.

Ἄριθ. 13. Λαβή, 0,090×0,012 μ. εἰκ. 8, 13.

Ἄριθ. 14. Λαβή, διαστάσεις σφζόμεναι 0,030×0,011 μ. ACABEJ.

Ἄριθ. 15. Στεφάνη, διαστάσεις 0,032×0,012 μ. εἰκ. 8, 15.

Ἄριθ. 16. Λαβή, διαστάσεις σφζόμεναι 0,018×0,011 μ. ΒΑ.

Γ. ΜΠΑΚΑΛΑΚΗΣ

8. ΑΝΑΣΚΑΦΑΙ ΕΝ ΑΜΝΙΣΩΙ ΚΡΗΤΗΣ

Αἱ ἀνασκαφαὶ τοῦ ἔτους τούτου ἤρχισαν τὴν 16ην Νοεμβρίου καὶ ἐπερατώθησαν κατὰ τὴν 23ην Δεκεμβρίου μετὰ μικρῶν διακοπῶν ἐν τῷ μεταξὺ λόγῳ καιρικῶν ἀνωμαλιῶν. Κατὰ τὴν παροῦσαν ἀνασκαφικὴν περιόδον ἐπεζητήθη κυρίως νὰ ἐξακριβωθῇ ἡ ἔκτασις τοῦ ἱεροῦ, εἰς τρόπον ὥστε νὰ καταστῇ ὑπολογισμὸς ἡ ἀπαιτηθησομένη δαπάνη διὰ τὴν ὀλοσχερῇ ἀποκάλυψιν τούτου. Ἄντὶ νὰ περιορισθῶμεν εἰς μικρὸν μέρος, τοῦ ὁποίου τὴν ἀνασκαφὴν νὰ διεξαγάγωμεν μέχρι τοῦ πυθμένου, ὡς ἐπράττομεν μέχρι τοῦδε, ἐξετάθημεν τοῦναντίον εἰς μεγάλην ἐπιφανειακὴν σκαφὴν μὴ ὑπερβαίνουσαν τὸ βάθος τοῦ ρωμαϊκοῦ στρώματος. Μόνον κατὰ τὰς τελευταίας ἡμέρας τῆς ἀνασκαφῆς ἐπροχωρήσαμεν ἐπὶ μικροῦ τμήματος μέχρι τοῦ βάθους τοῦ κεκαυμένου μελανοῦ στρώματος, ἀλλὰ χωρὶς νὰ δυνηθῶμεν νὰ φθάσωμεν εἰς τὸ τέλος τούτου.

Αἱ διεξαχθεῖσαι ἔρευναι ἀπέδειξαν, ὅτι τὸ ἱερὸν ἐκτείνεται εἰς μεγάλην ἔτι ἔκτασιν πρὸς Νότον καὶ ἰδίως πρὸς Δυσμᾶς, παρουσιάζον διάφορα δωμάτια, εἰς τρόπον ὥστε νὰ μὴ εἶναι ἔτι δυνατὸς ὁ προσδιορισμὸς τῶν ὀρίων του μετ' ἀκριβείας. Τὰ ἀποκαλυφθέντα διαμερίσματα εἶναι πάντα τεθελωμένα ἐπὶ τῆς ἄμμου καὶ ἄρα ἀνήκουσιν εἰς τὸ μεταγενέστερον ρωμαϊκὸν στρώμα. Μεταξὺ τῶν διαμερισμάτων τούτων ἐν παρουσιάζει περὶ τὸ μέσον

βάσιν κίονος ἐκ πώρου, ἀτελῶς καὶ προχείρως εἰργασμένην. Ἐν ἄλλο φέρει εἰς τὸ μέσον εὐμεγέθη ὀρθογωνίαν πωρίνην λεκάνην. Δύναται νὰ θεωρηθῇ βέβαιον, ὅτι πρόκειται περὶ βοηθητικῶν χώρων τοῦ ἱεροῦ, πρωτίστως πρὸς κατοικίαν τοῦ προσωπικοῦ, ὡς τοῦτο ἀποδεικνύουν καὶ τὰ γενόμενα εὐρήματα.

Τὰ εὐρήματα ταῦτα δὲν ὑπῆρξαν σπουδαῖα οὔτε καὶ πολλὰ κατὰ τὸ παρὸν ἔτος, κυρίως ἔνεκα τοῦ γεγονότος, ὅτι δὲν ἐσκάψαμεν βαθέως εἰς τὸ πλούσιον μελανὸν στρώμα τῆς ἀρχαϊκῆς ἐποχῆς. Ἐντὸς τοῦ τελευταίου τούτου εὐρέθησαν ἐπιπολῆς μερικὰ ἄμορφα τεμάχια χαλκοῦ, γνωστὰ ἤδη ἐκ τῶν προ-



Εἰκ. 1. Τεμάχιον ὑστερογεωμετρικοῦ πίθου. (Ἄνω δεξιὰ ἐν «μετάλλιον» ἐν μεγεθύνσει).

ηγουμένων ἐτῶν, διότι τὰ χαλκᾶ ἀφιερώματα ἦσαν ἀφθονώτατα, ἀν καὶ εὐρίσκονται δυστυχῶς εἰς οἰκτρὰν κατάστασιν. Ἐν τεμάχιον ἀναγνωρίζεται καλῶς ὡς χεῖλος ἐκ τρίποδος, φέρον διάτρητον διακόσμησιν, οὗ ὅμοια τεμάχια εὐρέθησαν κατὰ τὰ προηγούμενα ἔτη. Ἐπίσης εὐρέθη ὁ λαιμὸς μετὰ μέρους τῆς κεφαλῆς πηλίνου γεωμετρικοῦ ἵππου, πόδες πιθανώτατα εἰς τὸ αὐτὸ ζῶον ἀνήκοντες, καὶ μικρὰ ἀνθρωπίνῃ πηλίνῃ κεφαλῇ. Ἐπειδὴ ἐκ τῶν ἀνασκαφῶν τῶν προηγούμενων ἐτῶν κατέχομεν πηλίνους τροχούς, εἶνε βέβαιον ὅτι ἐπρόκειτο περὶ ἀρμάτων, τόσον πηλίνων ὅσον καὶ χαλκίνων, ἅτινα ἀπετίθεντο ἐντὸς τοῦ μελανοῦ στρώματος ὡς ἀφιερώματα. Ἐπίσης ἀνευρέθη τεμάχιον

ἐκ μεγάλου πίθου, τὸ ὁποῖον φέρει ἐπὶ ζώνης ἐμπιέστως τὰ ἀποτυπώματα στρογγύλης σφραγίδος, ἣτις εἰκόνιζε τρέχοντα ἵππον (εἰκ. 1).

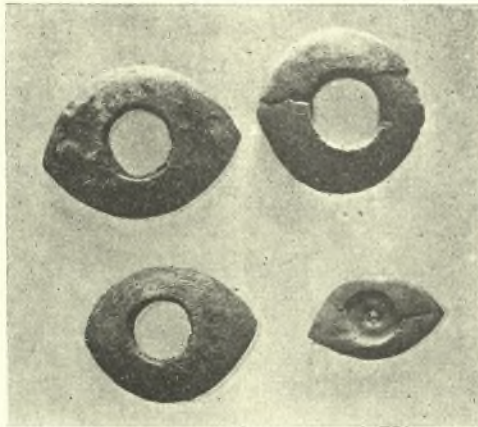
Ἐκ τῶν εὐρημάτων τοῦ ἀνωτέρου στρώματος τὸ σπουδαιότερον εἶνε γυναικεία πωρίνη κεφαλή, ἣς τὸ ἔμπροσθεν μέρος μόνον σφύζεται καὶ εἰς κατάστασιν ὄχι ἄμεμπτον, ἔνεκα τοῦ εὐθρύπτου ὕλικού (εἰκ. 2). Τὸ συνολικὸν



Εἰκ. 2. Πωρίνη κεφαλή.

ὕψος τῆς κεφαλῆς ταύτης εἶνε 18 ἑκατοστά. Ὑπὲρ τὸ μέτωπον φαίνονται ἔτι οἱ σπειροειδῆς σχηματισμοὶ τῆς κόμης. Ἐπὶ τῆς κεφαλῆς φέρει πολοειδῆς κατασκευάσμα. Οἱ ὀφθαλμοὶ ἦσαν ἐνθετοὶ. Ἡ ρίς εἶνε παχεῖα κατὰ τὴν βάσιν τῆς. Τὰ χεῖλη φαίνεται ὅτι προεξείχον καὶ ἦσαν σαρκώδη. Τὸ πρόσωπον γενικῶς παρουσιάζει ἐπιμήκη μορφήν.

Ἡ χρονολογικὴ κατάταξις τοῦ ἔργου τούτου παρουσιάζει δυσκολίας. Φέρει ἀναμφισβητήτως τὰ γνωρίσματα τῆς ἀρχαϊκῆς σχολῆς τῶν δαιδαλικῶν ἔργων τῆς Κρήτης καὶ σύγκειται ἐκ τοῦ οἰκείου ὑλικοῦ, τοῦ πάρου. Ἐν τούτοις εὐρέθη, ὡς ἐλέχθη, εἰς τὰ βαθύτερα μέρη τοῦ ρωμαϊκοῦ στρώματος. Τὸ πρᾶγμα περιπλέκεται ἔτι μᾶλλον ἐκ τοῦ γεγονότος, ὅτι μεταξὺ τῶν ὀστείνων ὀφθαλμῶν οἷτινες ἀνευρέθησαν κατὰ τὰς προηγουμένας ἀνασκαφικὰς περιόδους (εἰκ. 3) ὑπάρχει εἷς (κάτω ἀριστερὰ ἐπὶ τῆς εἰκόνας), ὅστις προσαρμόζεται ἀκριβῶς εἰς τὴν ἀριστερὰν ὀφθαλμικὴν κοιλότητα τῆς κεφαλῆς καὶ εἶνε σχεδὸν βέβαιον, ὅτι ἀνήκεν εἰς αὐτήν. Οἱ ὀφθαλμοὶ ὅμως οὗτοι προέρχονται ἐκ τοῦ κεκαυμένου στρώματος καὶ ἄρα ἀνήκουν εἰς τὴν ἀρχαϊκὴν ἐποχὴν.



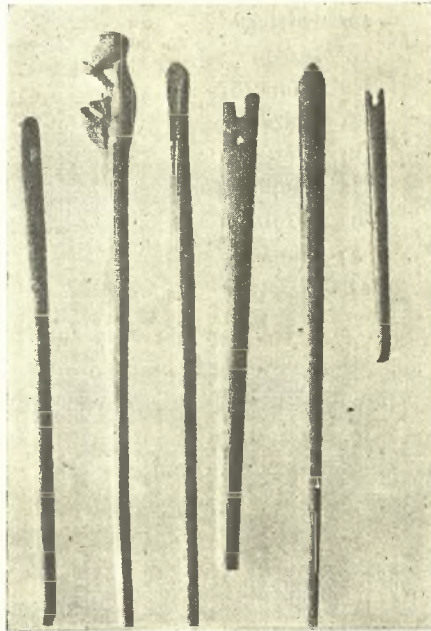
Εἰκ. 3. Ὀστέϊνοι ὀφθαλμοὶ (ὁ τῆς κάτω σειρᾶς δεξιὰ ἐλεφάντινος).

(Δυστυχῶς εἰς τὸ ἡμερολόγιόν μου ἔχω σημειώσει τοῦτο ρητῶς μόνον προκειμένου περὶ τοῦ ἐλεφαντίνου ὀφθαλμοῦ, εἰκ. 3 κάτω δεξιὰ, ὃν καὶ εἶχον ἀναγνωρίσει ὡς ὀφθαλμόν, ἐνῶ τῶν ὑπολοίπων δὲν ἔχω σημειώσει ἀκριβῆ προέλευσιν. Δύναται ὅμως νὰ θεωρηθῆ βέβαιον, ὅτι καὶ οὗτοι προέρχονται ἐκ τοῦ αὐτοῦ στρώματος, ἐφ' ὅσον εὐρίσκονται πάντες ἐν τῷ αὐτῷ κυτίῳ φυλασσόμενοι ἐν τῷ Μουσείῳ). Ἐπειδὴ ὅμως ἡ παροῦσα κεφαλὴ παρέχει τι τὸ βαρβαρικὸν μὲ τὰ ἀδέξια χεῖλη καὶ τὰς ἐξωγκωμένας παρεΐας, δὲν θὰ ἀπεκλείετο νὰ θεωρηθῆ καὶ ὡς ἀρχαῖστικόν ἔργον ἀδεξίου τεχνίτου τῆς μεταγενεστέρης ἐποχῆς.

Εἰς τὸ αὐτὸ ρωμαϊκὸν στρῶμα εὐρέθησαν ἐπίσης διάφορα ἀντικείμενα καθημερινῆς χρήσεως, οἷον μικρὰ ἀγγεῖα, λύχνοι, τεμάχια χαλκοῦ καὶ φαγεντιανῆς, τὰ ὅποια ἀσφαλῶς προέρχονται ἐκ τῆς ἀναταράξεως τοῦ ὑποκειμένου ἀρχαϊκοῦ στρώματος, καὶ τέλος συλλογὴ ὀστείνων περονῶν καὶ βελονῶν. Ἐκ

τῶν δευτέρων, αἱ ὁποῖαι προφανῶς ἐχρησιμοποιοῦντο διὰ τὰ πλέκονται μᾶλλον ὑφαντὰ σχέδια ἢ διὰ τὰ ράπτωνται ὑφάσματα, πολλὰ φέρουσι δύο ὀπὰς, μίαν στρογγύλην καὶ μίαν ἐπιμήκη. Ἐκ τῶν περονῶν ἀξιολογωτέρα εἶνε μία, ἣς ἡ κεφαλὴ διαμορφοῦται εἰς ἄκραν χεῖρα κρατοῦσαν ἐντὸς τῶν τριῶν πρώτων δακτύλων ἀντικείμενόν τι ὡσεὶ καρπὸν (εἰκ. 4).

Τέλος εὐρέθησαν ἐντὸς τοῦ ἀνωτέρου στρώματος πέντε νέαι ἐπιγραφαὶ (ἢ μία κολοβή). Εἶνε ὅμως περιέργον, ὅτι καὶ αὗται εἶναι τοῦ αὐτοῦ τύπου



Εἰκ. 4. Ὀστεῖναι περόναι καὶ βελόνας.

πρὸς τὰς πολλὰς ἄλλας μέχρι τοῦδε ἀνακαλυφθείσας, ἧτοι ἀναφέρουν ὀνόματα κόσμων καὶ οὐδὲν ἕτερον. Οὕτω καὶ σήμερον ἔτι, μετὰ τὴν ἀνακάλυψιν τοσοῦτων ἐπιγραφῶν, δὲν εἶμεθα ἀκόμη εἰς θέσιν τὰ γνωρίζωμεν περὶ ποίας θεότητος πρόκειται ἐν τῷ παρόντι ἱερῷ.

Αἱ ἐπιγραφαὶ εἶνε αἱ ἀκόλουθοι:

1. [Ἐπὶ κόσ]μων τ[ῶν]
σὺ]ν Λασθέ[ν]η τῷ
Ἐκπεί]σως ΑΜ
ΠΡΕΥΣ· ·

2. Ἐπὶ κόσμων
τῶν σὺν Θαρ
συμάχῳ τῷ
Ἄνδρομένι
ος τὸ δεύ
τερον.
3. Ἐπὶ κόσμων τῶν
σὺν Κλουμενίδα
τῷ Κοίχιος
τὸ δεύτερον
4. Ἐπὶ Εὐρουμάχῳ
τῷ Κύδαντος
ΟΙΥΛΛΕΕΝ
5. Ἐπὶ κόσμων τῶν
σὺν Τεισίλῃ τῷ
Ἄνδρομένιος, φύσι
δὲ Φείλωνος.

Πᾶσαι αἱ ἐπιγραφαὶ εἶνε τοῦ αὐτοῦ εἴδους καὶ ἐποχῆς πρὸς τὰς περιγραφείσας ἤδη τῆς προηγουμένης ἀνασκαφικῆς περιόδου, ἥτοι ἐπὶ πωρίνων πλακῶν καὶ ἐποχῆς ρωμαϊκῆς. Εἰς τὴν τελευταίαν ἐξ αὐτῶν πρόκειται προφανῶς περὶ υἱοθεσίας. Εἰς τὸν τελευταῖον στίχον τῆς ὑπ' ἀρ. 4 ἐπιγραφῆς ἴσως πρόκειται περὶ παρεφθαρμένου ὀνόματος τῆς γνωστῆς φυλῆς τῶν Ὑλλέων ἢ Ὑλλεέων.

ΣΠ. ΜΑΡΙΝΑΤΟΣ

9. ΑΝΑΣΚΑΦΗ ΣΙΚΥΩΝΟΣ

Κύριος σκοπὸς τῆς ἐφετινῆς ἐν Σικυῶνι ἐρεῦνης ὑπῆρξεν ἡ διευκρίνησις τοῦ σχεδίου τοῦ κατὰ τὰ προηγούμενα ἔτη ἐν μέρει ἀποκαλυφθέντος γυμνασίου. Οὕτω διὰ τῶν ἐν τῷ κάτω ἀνδῆρω διανοιχθειῶν τάφρων ἐπιστοποιήθη:

α') Ὅτι ἡ νοτία πλευρὰ τοῦ κάτω ἀνδῆρου ἦτο τελείως κλειστή, δὲν ἔφερε δηλονότι πρόπυλον ὡς ἡ βόρειος.

β') Ὅτι ὅπως κατὰ τὴν βόρειον πλευρὰν ὑπῆρχον ὀπισθεν τῆς στοᾶς βοθητικὰ δωμάτια, οὕτω ὑπῆρχον καὶ κατὰ τὴν νοτίαν.

γ') Ὅτι τὸν στυλοβάτην τοῦ ἰωνικοῦ περιστυλίου τοῦ κάτω ἀνδῆρου περιέθεεν ἐσωτερικῶς αὐλαξ ἐφωδιασμένη μὲ τὰς σχετικὰς, χάριν καθιζήσεως τῆς ἰλύος, ἔλλειψοειδεῖς κοιλότητας. Ἡ αὐλαξ αὕτη παρακολουθοῦσα τὸ περιστύλιον (εἰκ. 1) ἔφθανε πρὸς δυσμὰς μέχρι τοῦ χωρίζοντος τὰ δύο ἄνδρα