

7. ΑΝΑΣΚΑΦΗ ΕΝ ΚΑΛΑΜΙΤΣΑΙ ΤΗΣ ΚΑΒΑΛΑΣ

Εἰς τὸ ὑπὸ τοῦ Συμβουλίου τῆς Ἑταιρείας ψηφισθὲν κονδύλιον διὰ τὴν κατὰ τὸ τρέχον ἔτος συνέχισιν τῆς ἐν Καλαμίτσα ἀνασκαφῆς προσετέθη καὶ ἕτερον κατὰ τι μικρότερον ἐκείνου ἐκ μέρους τοῦ Φιλαρχαίου Ἀδελφάτου Καβάλας καὶ οὕτω ἡδυνήθημεν ἐπὶ δίμηνον περίπου νὰ ἐργασθῶμεν, ἥτοι τὸν Αὐγουστον καὶ Σεπτέμβριον.

Ἡ ἀνάγκη τῆς ὀλοτελοῦς διασαφήσεως τοῦ σχεδιαγράμματος τοῦ περι-



Εἰκ. 1· Τετράπλευρος κτιστὴ ἑστία (Ε) ἐπὶ τοῦ δαπέδου τοῦ διαμερίσματος α' τοῦ σχεδιαγράμματος παρ. πίν. Α.

βόλου τῆς Καλαμίτσας, εἰς τὸ μόνον ἀσαφὲς σημεῖον Π 2 τοῦ σχεδίου 1 τῶν ΠΑΕ 1935 σ. 30 - 31 καὶ ὑποσημειώσεως 1, ἐπέβαλε τὴν εἰς τὸ σημεῖον ἐκεῖνο ἐντόπισιν τῆς ἐφετεινῆς ἐρεῦνης.

Καθὼς φαίνεται εἰς τὸ παρατιθέμενον σχεδιάγραμμα παρ. πίν. Α II, τὸ τέως μόλις ὁρατὸν καὶ ἐξέχον νοτίως τῆς τετραπλεύρου καταλήξεως τοῦ περιβόλου σκέλος (ΠΑΕ 1935 σ. 30 σχέδ. 1), ἀνῆκεν εἰς τὸν ἀνατολικὸν τοῖχον ὁλοκλήρως ἀποκαλυφθέντος τετραπλεύρου κτηρίου, τοῦ ὁποίου τὸ νότιον καὶ δυτικὸν ἐν μέρει τμήμα κατεστράφη ὑπὸ τῶν ἐπικαθημένων νεωτέρων κτηρίων. Τὸ

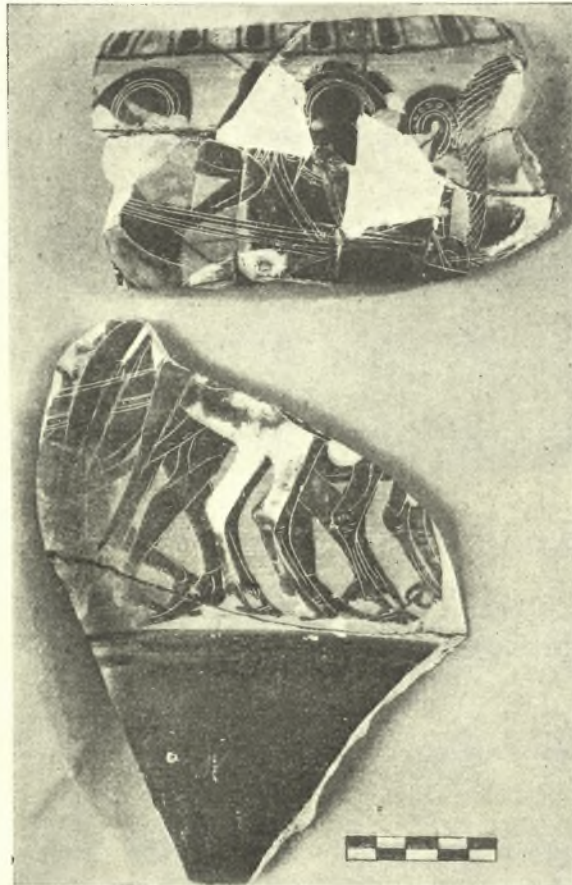


Εἰκ. 2. Τετράπλευρος κτιστὴ ἐστία (Ε) ἐπὶ τοῦ δαπέδου τοῦ διαμερίσματος β' τοῦ σχεδιαγράμματος (παρ. πίν. Α).



Εἰκ. 3. Διάφορα ὄστρακα ἐκ Καλαμίτσας. Τὰ δύο πρῶτα (ἄνω ἄριστερά) φέρουν τὸν γεωμετρικὸν ἐξ ὁμοκέντρων κύκλων καὶ καθέτων γραμμῶν ἐναλλάξ (τριγλύφων καὶ μετοπῶν) διάκοσμον (πρβ. ΠΑΕ 1935 σ. 34 καὶ εἰκ. 8) εἰς τὴν πρὸς χρονολόγησιν προσπάθειαν τῶν ὁποίων ἄς προστεθῇ καὶ ἡ ὁμοιότης τῶν ἐκ Πάρου ὀστράκων Ε. Buschor Ath. Mitt. 1929, σ. 143 καὶ πίν. παρένθετος LI. Τὰ δύο ἄμέσως κατὰ σειρὰν ἐπόμενα (κάτω ἄκρον δρομῶς καὶ μέρος τοῦ σώματός του (;) εἶναι ἀνατολίζοντα—νησιωτικά.

τετράπλευρον τοῦτο κτήριον (15×12 μ.) εἶναι μία ἀρχική τοῦ περιβόλου πρὸς Ν ἀπόφυσις. Ἡ ἐξωτερική ὄψις τοῦ ἀνατολικοῦ τοίχου του ἀποτελεῖται ἐκ τετραπλεύρων ὑπερμεγέθων δόμων γρανίτου, σφύζεται εἰς ὕψος 2.50 μ. ἀπὸ



Εἰκ. 4. Δύο μεγάλα θραύσματα μελανομόρφου ἀγγειογραφίας ἐκ τοῦ διαμερίσματος α'.

τῆς ἐπιφανείας τοῦ φυσικοῦ βράχου, εὐλόγως δὲ ἐξελήφθη κατὰ τὸ παρελθὸν ἔτος ὡς πύργος (ΠΑΕ ἔ. ἀ. εἰκ. 1).

Ἐκ τοῦ νοτίου τοίχου τοῦ κτηρίου μόνον μικρὸν τμῆμα σφύζεται εἰς τὸ σημεῖον τῆς συναντήσεώς του μετὰ τοῦ ἐσωτερικοῦ χωριστικοῦ τοίχου, τὸ ὁποῖον σημεῖον καὶ μόνον μᾶς δίδει τὸ ἐσωτερικὸν πλάτος τοῦ κτηρίου.

Τῆς σφυζομένης ΒΔ γωνίας τοῦ κτηρίου τὸ ὕψος εἶναι πολὺ μικρὸν καὶ

μόνον τὸ σχέδιόν της διαφαίνεται, ἐν ἀντιθέσει πρὸς τὸ ἐξ αὐτῆς καὶ πρὸς Δ ἐκτεινόμενον σκέλος τοῦ περιβόλου, ἐσωτερικῶς τοῦ ὁποίου ἤρχισεν ἡ ἔρευνα κατὰ τὸ παρελθὸν ἔτος. Ἐσωτερικῶς τὸ κτήριον χωρίζεται δι' ἑνὸς τοίχου εἰς τὸ μέγα ἀνατολικὸν διαμέρισμα ($8 \times 5,50$ μ.) α' , καὶ δι' ἑνὸς ἑτέρου καθέτου ἐπὶ τοῦ πρώτου, εἰς τὰ δύο μικρότερα β' (5×5 μ.) καὶ γ' (4×5 μ.).

Οἱ ἐσωτερικοὶ τοῖχοι εἶναι κατεσκευασμένοι ἐκ πλακωτῶν ἀκατεργάστων δόμων γρανίτου κειμένων ἐν πηλῷ, πάχους 0,60-0,70 μ., ὕψους σφωζομένου 0,50 μ.).

Ἐπὶ τοῦ διαμερίσματος γ' εἰς μεταγενεστέρους χρόνους ἐπεκάθησε

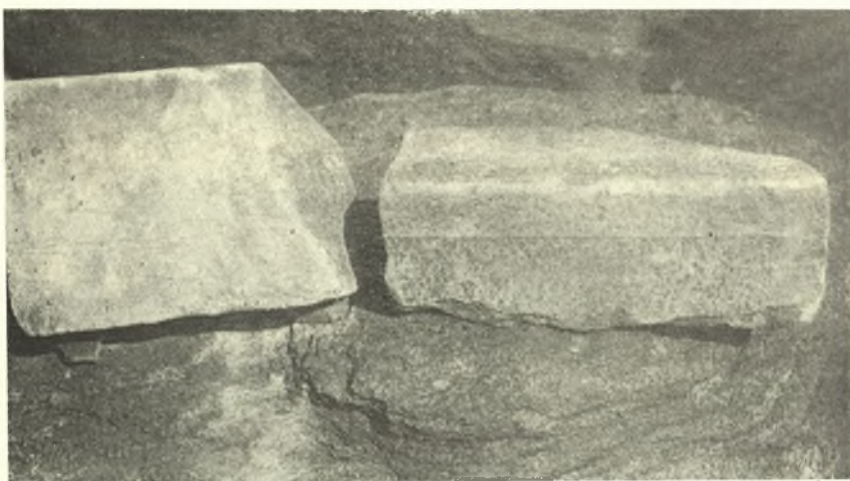


Εἰκ. 5. Οἱ περιβάλλοντες τὸν πύργον ὀγκόλιθοι ἀπὸ ΒΔ.

μικρότερον ἐπιπόλαιον κτίσμα, τοῦ ὁποίου τὰ τοιχάρια εἶναι κατεσκευασμένα ἐκ λίθων καὶ θραυσμάτων κεράμων στέγης, παρίστανται δὲ ἐν τῷ σχεδίῳ διὰ γραμμῶν σταυρωτῶν. Ἡ ἐντὸς αὐτῶν τῶν τοιχαρίων ἐπίχωσις περιεῖχεν ὄστρακα μὲ λεπτὰς παραλλήλους αὐλακώσεις, συνήθεις εἰς ὕστερορρωμαϊκοὺς παλαιοχριστιανικοὺς χρόνους.

Ἐντὸς τῶν διαμερισμάτων α' καὶ β' , καὶ ἐπὶ τοῦ βράχου, τοῦ χρησιμοπονηθέντος ὡς μόνου δαπέδου ὁλοκλήρου τοῦ κτηρίου, ὑπάρχουν τὰ μικρὰ τετράπλευρα κατασκευάσματα Ε καὶ Ε' (εἰκ. 1 - 2). Ἀμφότερα ἀποτελοῦνται ἐκ στενομάκρων δόμων γρανίτου πλάτους 0,25 μ. καὶ μήκους ἄνω τοῦ μέτρου.

Ὅλικαὶ διαστάσεις τοῦ Ε εἶναι $1,50 \times 1,22$ μ., τοῦ δὲ Ε' μέγα μέρος κατεστράφη ὑπὸ τῆς παρακειμένης νεωτέρας οἰκοδομῆς. Ἡ μόνη διαφορὰ τῶν κατασκευασμάτων εἶναι, ὅτι τοῦ μὲν Ε ἡ ἄνω ἐπιφάνεια ἦτο ἐπικεκαλυμμένη διὰ στρώματος πηλοῦ (πάχους 7 ἐκ.) φέροντός ποτε ἄχυρα καὶ πυρακτωθέντος, ἐνῶ τοῦ Ε' διὰ πυρακτωθεισῶν ὁσαύτως πλακῶν γρανίτου. Ὑπὸ τὸ στρῶμα τοῦ πηλοῦ τὸ Ε περιεῖχεν ἐπὶ χῶσιν ἐντὸς τῆς ὁποίας εὗρέθησαν μικροῦ μεγέθους ὄστρακα χονδροειδῇ οἰκιακῆς χρήσεως, ὁστᾶ ζῶων, ὄστρεα θαλάσσια καὶ ὄστρακον σκύφου κοσμούμενον διὰ στιγμῶν (ΠΑΕ ἔ. ἀ. σ. 35



Εἰκ. 6. Μαρμαρίνον θραῦσμα στήλης ὄρου (:) καὶ ἀρχιτεκτονικὸν μέλος φέρον ἀναθύρωσιν.

εἰκ. 8. 1). Ἡ ἐπὶ χῶσις τοῦ Ε' ἦτο πτωχοτέρα εἰς περιεχόμενον, εἶχεν ὅμως φανερώτερα τὰ ἔχνη τοῦ πυρός.

Ἀμφότερα τὰ κτίσματα νομίζομεν ὅτι δύνανται νὰ ἐρμηνευθῶσι μόνον ὥς τετράπλευροι ἐστῖαι, κείμεναι εἰς τὸ μέσον τῶν διαμερισμάτων αὐτῶν, κατὰ μίαν ἀρχιτεκτονικὴν παράδοσιν ἀρκούντως βεβαίως παλαιότεραν. Ἐὰν ἡ ὑπόθεσις αὕτη ἀληθεύῃ, τότε πρέπει νὰ φαντασθῶμεν ἀναλόγως κατεσκευασμένην καὶ τὴν στέγην τῶν διαμερισμάτων αὐτῶν, φέρουσαν δηλαδὴ ὅπανα ἄνωθεν τῶν ἐστιῶν. Πρωτογονισμὸς καὶ συντηρητικότης ἄλλωστε χαρακτηρίζει τὴν ἐμφάνισιν τοῦ συνόλου.

Ἐντὸς τῆς ἐπιχώσεως τῆς καλυπτούσης τὸ κτήριον α' β' γ' εὗρέθησαν διάφορα ὄστρακα (εἰκ. 3), παρὰ δὲ τὴν ἐστίαν Ε τὰ δύο μεγάλα μέρη λεβητοσχήμου ἀγγείου μετὰ μελανομόρφου παραστάσεως πολεμιστῶν καὶ τεθρίππου ἄρματος (εἰκ. 4).

Τὸ περιθέον τὴν στεφάνην τοῦ ἀγγείου κυμάτιον, αἱ μορφαὶ τῶν πολεμιστῶν, τὰ λευκὰ καὶ ἰώδη ἐπίθετα χρώματα, αἱ ἐγγάρακτοι λεπτομέρειαι τῆς χαίτης τοῦ λευκοῦ ἵππου, εἶναι χαρακτηριστικὰ στοιχεῖα καλῆς μελανομόρφου Ἀττικῆς ἀγγειογραφίας τοῦ ἔκτου π. Χ. αἰῶνος, καὶ ἡ σταθερωτέρα ἀπόδειξις τῆς ἀναγωγῆς τῆς ἀρχῆς τῆς οἰκίσεως τῆς Καλαμίτσας ἤδη εἰς τοὺς χρόνους ἐκείνους, εἰς τοὺς ὁποίους ἐδέχθημεν καὶ τὰ μετὰ γεωμετρικοῦ διακόσμου ὄστρακα τῆς ἀνασκαφῆς (ΠΑΕ ἔ. ἀ. σ. 37).

Ἡ χρῆσις τοῦ ἐξέχοντος τετραπλεύρου κτηρίου $\alpha' \beta' \gamma'$ ὡς ἄκρας πυργοσκήμου τοῦ περιβόλου φαίνεται ὅτι ἐγκατελείφθη ποτὲ καὶ ἀπεκόπη τότε δολόκληρον ἐκ τοῦ ὑπολοίπου περιβόλου διὰ τῆς παρεμβολῆς ἑνὸς ὀγκώδους



Εἰκ. 7. Δίωτος μελαμβαφῆς σκύφος ἐκ Καλαμίτσας.

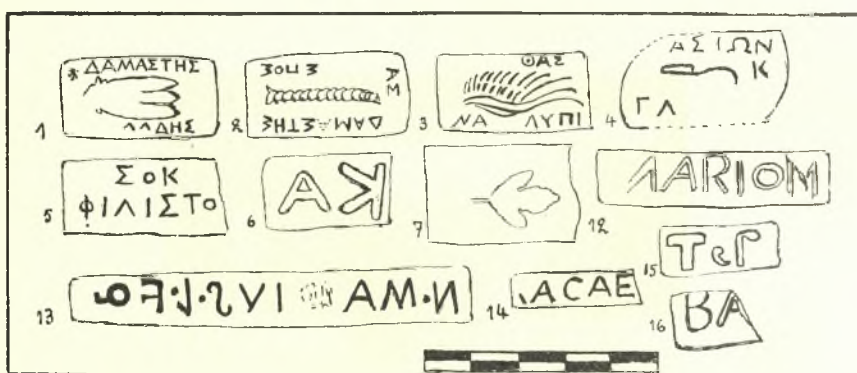
κατασκευάσματος, χαρακτηριζομένου ἐπὶ τοῦ σχεδιαγράμματος (παρ. πίν. Α II) ὡς πύργου ($12 \mu. \times 4 \times 4$ ὕψος σφζόμενον).

Ἀποτελεῖται ὁ πύργος αὐτὸς ἐξ ἑνὸς ἐξωτερικοῦ τοίχου πλάτους περίπου 1 μέτρου καὶ ἐσωτερικοῦ ἀκανονίστου πυρῆνος (παραγεμίσματος) (σχεδιαγρ. παρ. πίν. Α II καὶ τομὴν Τ-Τ'). Κατὰ τὰ ΒΔ ὁ πύργος προσενισχύθη ἐξωτερικῶς διὰ μεγάλων ὀγκολίδων ($1,95 \times 1,78$) δίκην ὀρθοστατῶν τοποθετηθέντων (εἰκ. 5), ὡσαύτως δὲ καὶ ἐκ τῶν ΝΑ, ὁπότε ὁ βόρειος τοῖχος τοῦ ἐγκαταλειφθέντος διαμερίσματος α' ἐδιπλασιάσθη (τομὴ Τ-Τ'). Εἶνε φανερὸς ὁ σκοπὸς τοῦ ὄγκου αὐτοῦ, ὡς προστατεύοντος τὸν περίβολον εἰς τὸ σημεῖον ἐκεῖνο, ἐνῶ ἡ σύγχρονος ὑπαρξίς του καὶ ὁμοῦ μετὰ τοῦ $\alpha' \beta' \gamma'$ κτηρίου δὲν νοεῖται.

Ἐσωτερικῶς τοῦ πύργου καὶ μεταξὺ διαφόρων τοίχων, τῶν ὁποίων ἡ ἔρευνα ἀνεβλήθη διὰ τὸ προσεχὲς εὐρέθησαν τὰ ἐν τῇ εἰκόνι 6 εἰκονιζόμενα μοναδικὰ ἐκ τῆς σκαφῆς μέχρι σήμερον μαρμάρινα τεμάχια. Τὸ ἀριστερόν τῆς εἰκόνος εἶνε τμήμα στήλης διαφόρου πλάτους καὶ ἀνήκεν ἴσως εἰς ὀρο-

θετικὴν ἐπιγραφὴν δυστυχῶς μὴ διασωθεῖσαν, τὸ δὲ δεξιὸν φέρει ὠραίαν ἀναθύρωσιν καὶ ἀνῆκεν εἰς ἄγνωστον μὲν ἔργον ἢ κτίσμα, ἀλλὰ καλῆς ἐποχῆς. Τὸ μάρμαρον ἀμφοτέρων εἶνε Θάσιον. Ἡ ἀλλὰ κινητὰ εὐρήματα εἰς τὸ σημεῖον αὐτὸ εἶνε πάμπολα ὄστρακα νεωτέρων μελαμβαφῶν διώτων συγκολληθη-
σομένων σκύφων ἐξ ὧν ὁ εἰς ἀκέραιος (εἰκ. 7), καὶ αἱ ἐξῆς ἐνσφραγίστοι λαβαὶ ὀξυπυθμένων ἀμφορέων (εἰκ. 8).

Ἀριθ. 1. Λαβὴ, διαστάσεις σφραγίδος $0,035 \times 0,020$ μ. τέστιξ ἀνάγλυφος ΔΑΜΑΣΤΗΣ [ΠΥΛΑ]ΔΗΣ. Ὅμοιαι Μουσεῖον Θάσου ἀριθ. εὐρετηρίου 225, 378, 927, 269 κλπ. Μ. Pridiki εὐρετήριοι τῶν ἐνσφραγίστων ὧτων . . . 1917



Εἰκ. 8. Σφραγίσματα ὀξυπυθμένων ἀμφορέων ἐκ Καλαμίτσας.

(Ρωσιστὶ) ἀριθ. 288 - 290 καὶ 438 μὲ τὸ ἴδιον μὲν σῆμα, ἀλλ' ἄλλα κύρια ὀνόματα ¹.

Ἀριθ. 2. Λαβὴ, διαστάσεις αἱ αὐταί, κάμψη ἀνάγλυφος. ΔΑΜΑΣΤΗΣ [] ΣΠΟΣ [Θ]ΑΣ[ΙΩΝ].

Ἀριθ. 3. Λαβὴ, διαστάσεις $0,034 \times 0,017$ μ., πτέρυξ ἀνάγλυφος.]ΝΑ[]-ΛΥΠ[] ΘΑΣ[ΙΩΝ]. Ὅμοιαι Θάσου ἀριθ. 191, 193 χωρὶς καὶ ἐκεῖ νὰ σφύζονται πλήρεις αἱ ἐπιγραφαί.

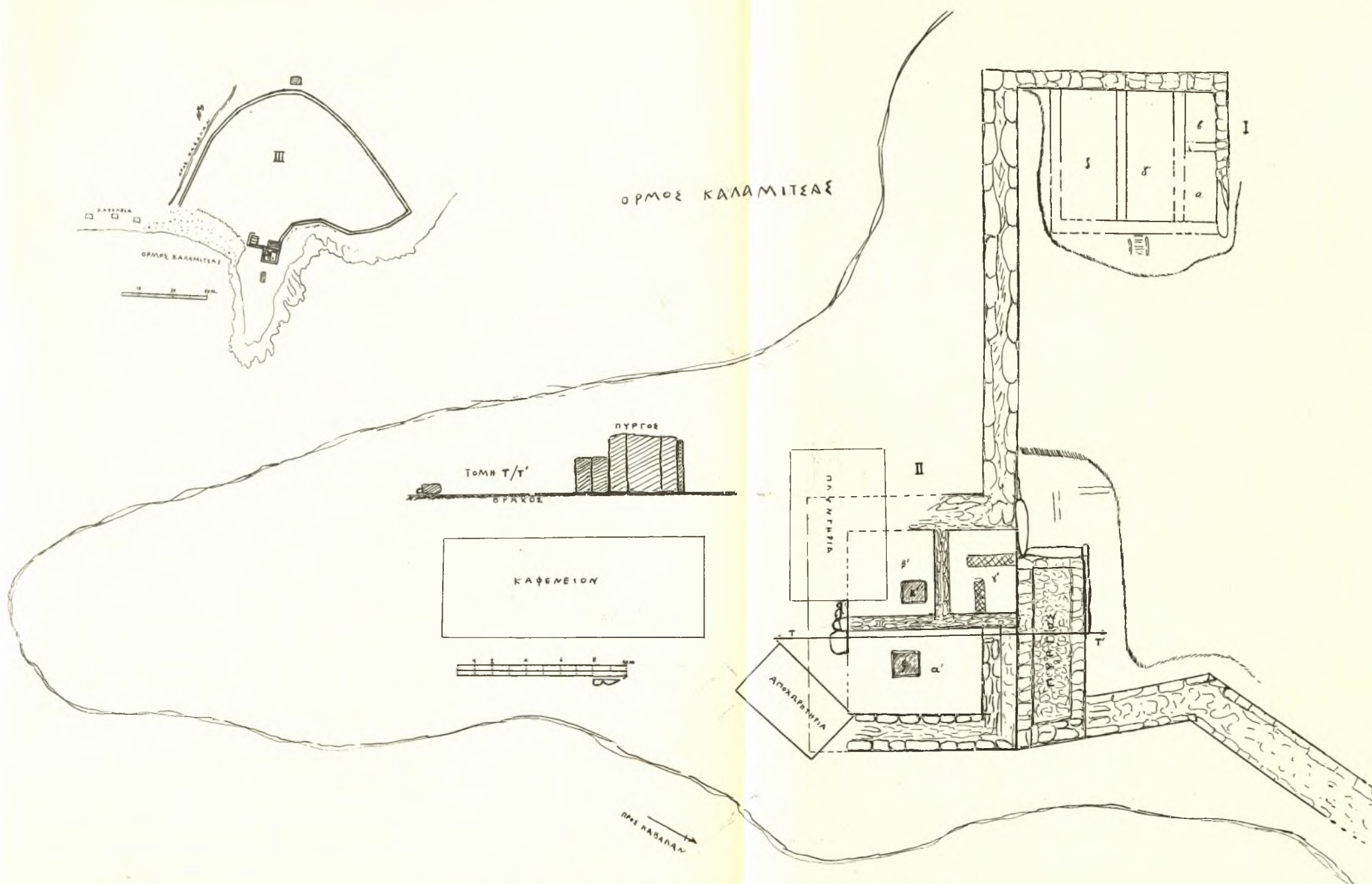
Ἀριθ. 4. Λαβὴ, διαστάσεις αἱ αὐταί, στλεγγὶς ἀνάγλυφος. [Θ]ΑΣ[ΙΩΝ Κ[] ΓΛ[].

]ΣΟΚ[

Ἀριθ. 5. Λαβὴ, διαστάσεις σφύζομεναι $0,045 \times 0,015$ μ.]ΦΙΛΟΣΤΟ[

Ἀριθ. 6. Λαβὴ, διαστάσεις $0,030 \times 0,015$ μ. ΑΛ.

¹ Εἰς τὴν παρατεθεῖσαν εἰς τὰ ΠΑΕ 1935 σ. 38 σημ. 1 περὶ τῶν ἀμφορέων βιβλιογραφίαν ἃς προστεθῇ καὶ ἡ τῆς V. Grage, Die Used for Amphora Stamps, Hesperia IV, 421 κέξ.



ΣΧΕΔΙΟΓΡΑΦΗΜΑ ΤΗΣ ΑΝΑΣΚΑΦΗΣ ΚΑΛΑΜΙΤΣΑΣ (ΚΑΒΑΛΑΣ)

I έργασίαι τοῦ 1935, II 1936, III κάτοψις περιβόλου.

Ἀριθ. 7. Λαβή, διαστάσεις σφζόμεναι $0,030 \times 0,025$ μ. βότρυν ἀνάγλυφος. ἡ ἐπιγραφὴ ἐφθάρη τελείως ὅμοιαι Μ. Θάσου 42,824 «Χαιρέας Θασίων», 619 «Κλεοφῶν Θ.», 625 Λύσανδρος Θασίων».

Ἀριθ. 8. Στεφάνη, $0,035 \times 0,014$ μ. TORSVS (ΠΑΕ ἔ. ἀ. σ. 40 σχέδ. 3,17).

Ἀριθ. 9. Στεφάνη, $0,035 \times 0,014$ μ. DIODOR (ΠΑΕ ἔ. ἀ. σχέδ. 3, 15).

Ἀριθ. 10. Στεφάνη, $0,063 \times 0,012$ μ. TARP (ΠΑΕ ἔ. ἀ. σχέδ. 3, 19-20).

Ἀριθ. 11. Στεφάνη, $0,062 \times 0,012$ μ. TRICVNDI (ΠΑΕ ἔ. ἀ. σχέδ. 3, 10).

Ἀριθ. 12. Λαβή, $0,050 \times 0,010$ μ. N ARION.

Ἀριθ. 13. Λαβή, $0,090 \times 0,012$ μ. εἰκ. 8, 13.

Ἀριθ. 14. Λαβή, διαστάσεις σφζόμεναι $0,030 \times 0,011$ μ. ACACI.

Ἀριθ. 15. Στεφάνη, διαστάσεις $0,032 \times 0,012$ μ. εἰκ. 8. 15.

Ἀριθ. 16. Λαβή, διαστάσεις σφζόμεναι $0,018 \times 0,011$ μ. ΒΑ.

Γ. ΜΠΑΚΑΛΑΚΗΣ

8. ΑΝΑΣΚΑΦΑΙ ΕΝ ΑΜΝΙΣΩΙ ΚΡΗΤΗΣ

Αἱ ἀνασκαφαὶ τοῦ ἔτους τούτου ἤρχισαν τὴν 16ην Νοεμβρίου καὶ ἐπερατώθησαν κατὰ τὴν 23ην Δεκεμβρίου μετὰ μικρῶν διακοπῶν ἐν τῇ μεταξὺ λόγῳ καιρικῶν ἀνωμαλιῶν. Κατὰ τὴν παροῦσαν ἀνασκαφικὴν περίοδον ἐπεζητήθη κυρίως νὰ ἐξακριβωθῇ ἡ ἔκτασις τοῦ ἱεροῦ, εἰς τρόπον ὥστε νὰ καταστῇ ὑπολογισμὸς ἡ ἀπαιτηθησομένη δαπάνη διὰ τὴν ὀλοσχερῇ ἀποκάλυψιν τούτου. Ἀντὶ νὰ περιορισθῶμεν εἰς μικρὸν μέρος, τοῦ ὁποίου τὴν ἀνασκαφὴν νὰ διεξαγάγωμεν μέχρι τοῦ πυθμένος, ὥς ἐπράττομεν μέχρι τοῦδε, ἐξετάθημεν τοῦναντίον εἰς μεγάλην ἐπιφανειακὴν σκαφὴν μὴ ὑπερβαίνουσαν τὸ βάθος τοῦ ρωμαϊκοῦ στρώματος. Μόνον κατὰ τὰς τελευταίας ἡμέρας τῆς ἀνασκαφῆς ἐπροχωρήσαμεν ἐπὶ μικροῦ τμήματος μέχρι τοῦ βάθους τοῦ κεκαυμένου μελανοῦ στρώματος, ἀλλὰ χωρὶς νὰ δυνηθῶμεν νὰ φθάσωμεν εἰς τὸ τέλος τούτου.

Αἱ διεξαχθεῖσαι ἔρευναι ἀπέδειξαν, ὅτι τὸ ἱερὸν ἐκτείνεται εἰς μεγάλην ἔτι ἔκτασιν πρὸς Νότον καὶ ἰδίως πρὸς Δυσμὰς, παρουνιάζον διάφορα δωμάτια, εἰς τρόπον ὥστε νὰ μὴ εἶναι ἔτι δυνατὸς ὁ προσδιορισμὸς τῶν ὁρίων του μετ' ἀκριβείας. Τὰ ἀποκαλυφθέντα διαμερίσματα εἶναι πάντα τεθελωμένα ἐπὶ τῆς ἄμμου καὶ ἄρα ἀνήκουσιν εἰς τὸ μεταγενέστερον ρωμαϊκὸν στρώμα. Μεταξὺ τῶν διαμερισμάτων τούτων ἐν παρουσιάζει περὶ τὸ μέσον