

μοσίευσα ἐν τῇ ἐκθέσει τοῦ ἔτους 1935 (ΠΑΕ 1935, σελ. 65 κέ. εἰκ. 15-19), ἔνθα ἀνευρέθησαν διαμερίσματα τῶν ἀποδυτηρίων καὶ ἑτέρα αἵθουσα μετὰ δύο λουτήρων ψυχροῦ ὕδατος (frigidaria). Ἀτυχῶς παρὰ τὸ λουτρὸν εὐρίσκεται ἡ δημοσία ὁδὸς καὶ ἐπομένως ἡ τελεία ἀποκάλυψις τοῦ ὅλου συμπλέγματος τοῦ λουτροῦ εἶνε σήμερον ἀδύνατος.

Γ. Α. ΣΩΤΗΡΙΟΥ

6. ΑΝΑΣΚΑΦΑΙ ΚΑΙ ΕΡΕΥΝΑΙ ΕΝ ΑΝΩ ΜΑΚΕΔΟΝΙΑΙ

Ἐφέτος εἰργάσθηεν κυρίως περὶ τὸ χωρίον Σύνδενδρον (πρῶην Τριβένι), κείμενον πρὸς Δ τῶν Γρεβενῶν.

Ἐνταῦθα εἶχεν εὐρεθῇ ἐσχάτως καὶ μετεκομίσθη εἰς τὸ Γυμνάσιον Τσολιῶν μαρμαρίνη πλάξ (εἰκ. 1) εἰς δύο τεθραυσμένη καὶ παριστάνουσα ἐν βεβαθυσμένῳ πεδίῳ ἀναγλύφως ἱππέα, οὗ ὁ ἵππος τρέχει ἀπὸ ρυτῆρος ἀναπηδῶν πρὸς δεξιᾶ, ἐν ᾧ ὁ χιτῶν τοῦ ἱππέως ἀνεμοῦται πρὸς τὰ ὀπίσω. Ὅπισθεν τοῦ ἵππου ἔρχεται παῖς μικρός, ὑπὸ τοὺς μετεώρους δὲ προσθίους πόδας τοῦ ἵππου ἴστανται δύο ἐνδεδυμένοι κόραι καὶ μία γυνή, ὑψηλὴ ὅσον ὁ ἱππεύς, βλέπουσαι πᾶσαι πρὸς τὸν θεατὴν. Ἐκ τοῦ μέσου τοῦ ἀριστεροῦ πλαισίου ἀναχωρεῖ καὶ βαίνει λοξῶς ὑπὸ τὸ ἄνω πλάσιον κορμὸς κλήματος πιθανῶς, ἐξ οὗ κρέμανται τρεῖς σταφυλαὶ ἢ τρία φύλλα τριλόβα. Ἐπὶ τοῦ ἄνω πλαισίου εἶνε ἡ ἐπιγραφὴ ΑΝΔΡΟΝΙΚΟΣΚΛΕΟΔΗΜΟΥΗΡΩΣ. Ὑπὸ τὸ κάτω πλάσιον ἐξέχει ἔμβολον, δι' οὗ τὸ ἀνάγλυφον ἐστερεοῦτο ἐπὶ βάσεως.

Πλὴν τούτου τοῦ ευρήματος, ὁ ἀξιολογώτατος διδάσκαλος τοῦ χωρίου κ. Κων. Καραπατάκης συνέλεξεν εἰς τὸ σχολεῖον ἀγγεῖά τινα ἢ ὄστρακα καὶ λίθινα ἐργαλεῖα καὶ λόγχας, ἐκόμισε δὲ καὶ εἰς Ἀθήνας φωτογραφίαν τινὰ ἀτυχή (εἰκ. 2), καὶ δείγματα κατατεθέντα ὑπ' ἐμοῦ εἰς τὸ Ἐθνικὸν Μουσεῖον.

Πάντα ταῦτα ἦσαν αἰτία νὰ μεταβῶ εἰς Γρεβενὰ καὶ ἐκεῖθεν εἰς Σύνδενδρον πρὸς ἔρευναν. Τὴν σημασίαν τοῦ χωρίου ὡς τόπου ἀρχαιολογικοῦ ἐπέτεινε γλυπτὸν θραῦσμα μαρμαρίνου ευρεθὲν ἐν Σινδένδρῳ ἀποκείμενον δὲ ἐν τῷ κοινοτικῷ γραφεῖῳ Γρεβενῶν, ἔχον ὕψ. 0.20 καὶ εἰκονίζον τὸ κάτω μέρος αἵτου ἐπὶ πλίνθου, ἐφ' ἧς ἐπιγραφὴ

Γ ΜΑΙΚΗΝΑΣΔΙΠΥ
ΥΙΣΤΙΕΥΧΗΝ

Τὸ Σύνδενδρον ἦτο μέχρι τῆς γενομένης ἐσχάτως ἀνταλλαγῆς τῶν πληθυσμῶν μικτὸν χωρίον, ἀποτελούμενον κατὰ τὸ ἥμισυ ἐκ Χριστιανῶν καὶ ἐκ μωαμεθανῶν βαλλαῶδων (πρβ. ΑΕ 1933, 49), τοὔτεστιν Ἑλλήνων ἐξισλαμισθέντων ἀλλὰ μὴ ἀποβαλόντων τὴν Ἑλληνικὴν γλῶσσαν, ἣν ἀπεκόμισαν

καὶ εἰς τὴν νέαν πατρίδα των ἐν τῇ Νέᾳ Τουρκίᾳ. Περὶ τὸ χωρίον εἶνε ἐρείπια πολλῶν ἐκκλησιῶν, αἵτινες θὰ ἐχρησιμοποιοῦντο πρὸ τῆς ἐξισλαμίσσεως τῶν βαλλαάδων, ἐπειδὴ μετὰ ταύτην τὸ ἥμισυ τοῦ χωρίου θὰ ἦτο ἀνεπαρκὲς πρὸς τόσας ἐκκλησίας. Εἶνε δέ, φαίνεται, παλαιὰ ἱκανῶς τὰ ἐρείπια, ἐπειδὴ ἐνιαχοῦ μόλις φαίνονται, ἢ ἠφανίσθησαν ὅλως, ἢ δ' ὑπαρξίς των πιστοῦται κυρίως ὑπὸ τοῦ ὀνόματος τοῦ ποτὲ λατρευομένου ἁγίου, ὡς Ἅγιος Μηνᾶς,



Εἰκ. 1. Ἀνάγλυφον εὑρεθὲν παρὰ τὸ Παλιόκαστρον παρὰ τὸ χωρίον Σύνδενδρον (Τριβένι) τῶν Γρεβενῶν.

Ἅγιος Ἀθανάσιος. Εἰς τὰ ἐρείπια δὲ τοῦ Ἁγ. Δημητρίου ὁρᾶται καὶ μονόλιθος κίων μαρμαρίνος παλαιούς βεβαίως δηλῶν χρόνους.

Ἐσκάψαμεν εἰς διάφορα σημεῖα περὶ τὸ χωρίον.

Κατὰ τὴν θέσιν Ἁγ. Ἀθανάσιος πρὸς Α τοῦ χωρίου εὐρίσκοντο τεμάχια λεπτῶν πλακῶν μαρμαρίου, αἵτινα καὶ ὠδήγησαν ἡμᾶς ἐκεῖ. Ἀπεκαλύψαμεν ἐρείπιά τινα ἐκτισμένα διὰ λογάδων λίθων καὶ πηλοῦ (εἰκ. 3), ἀποτελοῦντα δὲ κτίσμα ἐστεγασμένον δι' ἐπικεχρισμένων κεράμων παλαιοῦ ἑλληνικοῦ τύπου εὑρεθέντων ἐν σωρῶ ὡς κατέπεσόν ποτε καὶ ἐπεστρωμένον εἰς τινα τοῦλάχιστον μέρη αὐτοῦ διὰ τῶν λεπτῶν (πάχ. 0.01 μ.) μαρμαρίνων πλακῶν, ὧν τινες φέρουσι κοσμητικὰς ἐγγλύφους παραλλήλους γραμμὰς. Εἰς

ἀπόστασιν 3 μ. καὶ πέραν πρὸς ΝΔ εὗρηται βεβλαμμένον δάπεδον ἐστρωμένον δι' ἔρυθρωποῦ ἐκ τετριμμένων κεράμων ἀσβεστώματος (κουρασάνι), τὸ ὁποῖον θὰ ἦτο ἐπεστρωμένον διὰ τῶν ἐπειςάκτων μαρμαρίνων πλακῶν. Ἴσως καὶ οἱ τοῖχοι θὰ εἶχον ὀρθομαρμάρωσιν, ἀλλὰ οὔτε ἀσβέστωμα διετηρήθη ἐπ' αὐτῶν οὔτε ἄλλα τεκμήρια.

Πρὸς δυσμὰς εἰς ἀπόστασιν 5.50 ἀπὸ τοῦ μακροῦ ΒΝ τοίχου εὗρέθη βάθρον τετράγωνον ἔχον πλευρὰς 0.80, οὔτινος ἀγνοοῦμεν τὸν προορισμὸν καὶ τὴν σχέσιν πρὸς τὸ ἔρειπιον. Οὐδὲν ὄστρακον παλαιὸν εὗρέθη. Τεμάχιον δὲ χειρομύλου λιθίνου καὶ σκωριῶντος σιδήρου δὲν παρέχουσι χρονολογίαν.

Τὸ ὅλον σχέδιον δὲν ἔχει οὐδεμίαν συγγένειαν πρὸς χριστιανικὴν ἐκκλησίαν.

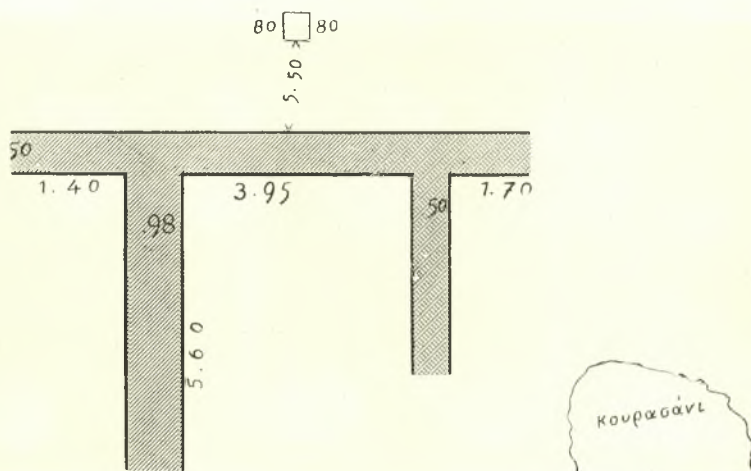


Εἰκ. 2. Ἀρχαῖα ἀποκείμενα ἐν τῷ σχολείῳ τοῦ Συνδένδρου χωρίου τῶν Γρεβενῶν.

Κατὰ τὴν πλησίον θέσιν ᾿Αγ. Μηνᾶς εὗρίσκονται ὀστᾶ καὶ λείψανα τάφων, ἀλλὰ δὲν ἠδυνήθημεν νὰ εὗρωμεν ἄθικτόν τινα.

Ἀνατολικώτερον τοῦ ᾿Αγ. Ἀθανασίου καὶ εἰς ἀπόστασιν 1 1/2 χιλιομέτρου περίπου ἀπὸ τοῦ σημερινοῦ χωρίου εἶνε ἡ θέσις Σβατὸς καὶ ἀμέσως παρ' αὐτὴν τὸ Παλαιόκαστρο. Τὸ ὄνομα Σβατὸς (= Εἰσβατὸς), ὑπομιμνήσκον τὸ Διαβατὸν ὑπὲρ τὴν λίμνην τῆς Ἀχρίδος, καὶ ἡ τοπωνυμία Παλαιόκαστρον ἦσαν ἱκανὸν δέλεαρ, ἵνα ἐπισκεφθῶμεν καὶ ἐρευνήσωμεν τὸν τόπον. Ἐκπληξιν ἠσθάνθημεν εἰς τὸ Παλαιόκαστρον μὴ βλέποντες οὐδὲν ἵχνος τείχους. Ἡ μελέτη ὁμῶς τοῦ τόπου ἔδειξεν, ὅτι ἡ λοφώδης διασκενὴ αὐτοῦ δὲν εἶνε ὀληφυσική, ἀλλὰ διηυθετήθη ὑπὸ τῶν ἀνθρώπων τεχνητῶς δι' ἐκσκαφῆς ἢ ἐπι-

χώσεως κατὰ τὴν ἐκασταχοῦ ἀνάγκην οὕτως, ὥστε προέκυψαν 4 ἡρέμα ἐπικλινεῖς πρὸς Β καὶ Α χώροι (εἰκ. 4 α, β, γ, δ) χωριζόμενοι ἀπ' ἀλλήλων καὶ ἀπὸ τῶν πέριξ, ἐν οἷς καὶ ὁ χεῖμαρρος «Τρανὸς λάκκος», δι' ἀποτομωτάτων καὶ ἀπροσβάτων κλιτύων πλὴν τῆς δυτικῆς, ἥτις εἶνε ἡπιωτέρα (περὶ τὰ 5 μ. ὕψος) καὶ προσβατὴ. Ἀκριβῶς δὲ πρὸ αὐτῆς ἐξαίρεται ἐλαφρῶς ἐπίπεδος χώρος, ἐπίσης τεχνητῶς διεσκευασμένος καὶ καλούμενος Σβατός. Οὗτος ἐμφανίζεται ὡς φρουρὸς τοῦ Παλαιοκάστρου, καθὼς ἄλλος τις μικρὸς λόφος εἶνε φρουρὸς τοῦ Παλαιογυλᾶ παρὰ τὸ χωρίον Παλαιοκόπρια (ΠΑΕ 1933, 69). Ἐκεῖ ὅμως ὁ λόφος εἶνε πολὺν ἀπότομος, ἐν ᾧ ὁ Σβατός εἶνε ταπεινὸς καὶ ἀνάλογος πρὸς τὰ τμήματα τοῦ Μπουφαριοῦ (ΠΑΕ 1934 82 ἐξ. εἰκ. 4, 5).

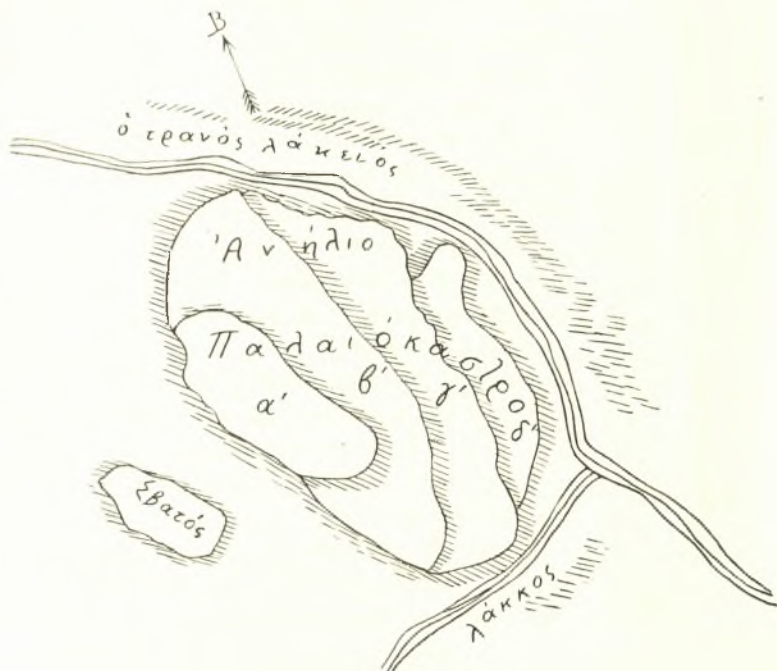


Εἰκ. 3. Ἐρείπια κτίσματος παρὰ τὸ χωρίον Σύνδενδρον τῶν Γρεβενῶν.

Ὁ χώρος α εἶνε περὶ τὰ 25 μ. ὑψηλότερος τοῦ β, ἐν ᾧ οἱ ἄλλοι διαφέρουσι κατὰ 2-3 μ. ἀλλήλων. Ἴσως ἡσφαλίζοντο καὶ διὰ χαρακωμάτων πηλοχρίστων.

Ἐσκάψαμεν εἰς τὸν χώρον α τοῦ Παλαιοκάστρου, ἐπέχοντα θέσιν ἀκροπόλεως τῶν ὑποκειμένων, καὶ εὑρομεν ἐπαλλήλους τὰς ἐγχρώμους κεράμους (ἡμικυλινδρικούς καλυπτῆρας, ἀπλωτοὺς στρωτῆρας) οἰκίας, ἥτις ὅμως δὲν εἶχε λιθοκτίστους τοίχους ἀλλ' ἐσχηματισμένους πιθανῶς διὰ ξύλων καὶ διὰ πηλοῦ, ὡς ἦτο συνήθες ἐν Μακεδονίᾳ (πρβ. ΠΑΕ 1934, 76, 83, 1985, 46, 48). Σκευὴ τῆς οἰκίας κινητὰ εὗρέθησαν ἄλλα τινὰ ἀσήμαντα ὄστρακα καὶ δύο συντετριμμένα ὕδρεια ὅμοια πρὸς ἄλλας εὗρεθείσας ἐν τε τῇ Ἡρακλείᾳ τῆς Φλωρίνης καὶ παρὰ τὸν Ἀλιάκμονα (ΑΕ 1932 σελ. 64 εἰκ. 15^α καὶ 16 καὶ σελ. 125, εἰκ. 85). Ἀναζητήσαντες εἰς πλεῖστα σημεῖα ἄλλα λείψανα ἐπὶ τῆς ἄκρας ταύτης τοῦ Παλαιοκάστρου δὲν εὑρομεν, εἰ καὶ θραύσματα κεράμων καὶ

ἀγγείων ἄχρων ἢ πίθων ἢ ὑαλίνων καὶ ἐνὸς ἐκ μεγάλου κορινθιακοῦ πιθανῶς ὠχροπρασίνου πηλοῦ μὲ μέλαν βερνίκιον καὶ τινων ἀγνώστων ἐμαρτύρουν τὴν ζωὴν ἀνθρώπων ἐπὶ τοῦ λόφου. Φαίνεται ὅμως, ὅτι ἐν γένει αἱ κατοικίαι ἐνταῦθα ἦσαν ἀραιαὶ καὶ ὅτι ὁ χώρος τοῦ Παλαιοκάστρου ἐχρησιμοποιεῖτο μᾶλλον ὥς ἄστυλον τῶν κτιγῶν τῶν ἀνηκόντων εἰς τὴν κώμην, ἣν ἀπετέλει ὁ Σβατός. Μέγα μέρος τῶν χώρων β γ δ εἶνε τόσον δυσπρόσιτον καὶ ἀπρό-

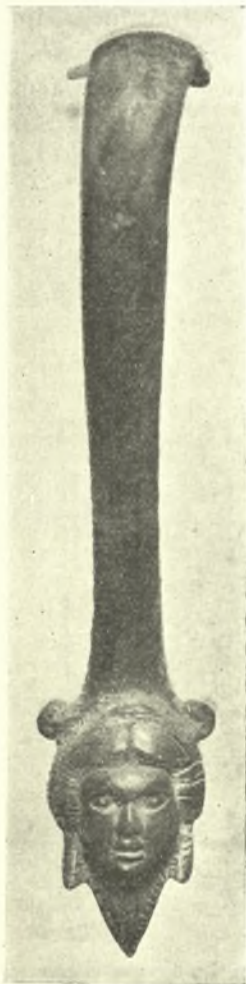


Εἰκ. 4. Τοπογραφικὴ ὑποτύπωσις τοῦ Παλαιοκάστρου καὶ τοῦ Σβατοῦ παρὰ τὸ χωρίον Σύνδενδρον (Τριβένι) τῶν Γρεβενῶν.

σφορον πρὸς ἐνοίκησιν, ὥστε οἱ ἐγχώριοι ὀνομάζουσιν αὐτὸ «Ἀνήλιον», ἐγὼ δ' ἐδυσκολεύθην νὰ ἐπισκεφθῶ αὐτό.

Ἡ ἔρευνα ἐπὶ τοῦ Σβατοῦ ἔδειξε θεμέλια λίθινα καὶ λείψανα ξυλίνων πηλοχρίστων οἰκιῶν καὶ πολλὰ θραύσματα μεταγενέστερα ἢτοι «μεγαρικά», «ἄρρετινικά» καὶ ἄχροα καὶ νόμισμα χαλκοῦν (κεφαλὴ Ἡρακλέους πρὸς δεξ. — ὅπλα τοῦ Ἡρακλέους), μακεδονικόν, κοπὲν μετὰ τὸν θάνατον τοῦ Μεγάλου Ἀλεξάνδρου (Head, Hist. num. 2 σελ. 227. Macdonald, Greek coins in the Hunter. collect. I σελ. 330 ἀριθ. 225 καὶ σελ. 339, ἵσως τοῦ χρόνου 286-277). Ἐντεῦθεν δὲ προέρχεται καὶ λαβὴ (μῆκ. 0.13) χαλκῆ, οἰνοχόης πιθανῶς, τεθραυσμένη εἰς τὸ ἀνώτατον μέρος, ὅπερ προσεκολλᾶτο ἐπὶ τοῦ χείλους

τοῦ ἀγγείου, διαπλατυνομένη δὲ εἰς τὸ ἕτερον ἄκρον, ὅπερ προσεκollᾶτο ἐπὶ τῆς κοιλίας, καὶ σχηματίζουσα γυναικεῖον ἀντωπὸν πρόσωπον μὲ τὴν κόμην ἐκτενισμένην καὶ ἔχουσαν χωρίστραν εἰς τὸ μέσον τοῦ μετώπου (εἰκ. 5).



Εἰκ. 5. Λαβὴ οἰνοχόης
ἐκ Συνδένδρου (Τριβένι)
παρὰ τὰ Γρεβενά.

Τὸ γενικὸν συμπέρασμα εἶνε, ὅτι ὁ Σβατὸς εἶνε κώμη ὡς αἱ κῶμαι αἱ Μακεδονικαὶ ἡσφαλισμένη πιθανῶς διὰ συνεχῶν τῶν ἑξωτερικῶν τοίχων τῶν ἀκραίων οἰκιῶν, καθὼς ἀνέπτυξα ἐν ΠΑΕ 1932-1935 καὶ ἐν τῷ πρὸς τιμὴν τοῦ κ. E. Capps ἐκδοθέντι τόμῳ (Classical Studies presented to Ed. Capps, Princeton 1936 σελ. 191 ἑξ.) Ἐν δὲ τῇ ἀμέσῳ γειτονίᾳ αὐτοῦ διεμορφώθη «πόλις» ἐπὶ Φιλίππου τοῦ Β', καθὼς ἀνέπτυξα ἐν ΠΑΕ 1934 σ. 84 ἑξ. καὶ τῷ τόμῳ τοῦ Capps, δι' ἀποτομῆς ἢ προσχώσεως, ὥστε νὰ καταστῇ ὄχυρὰ καὶ ἀπρόσβατος. Αὕτη εἶνε τὸ Παλαιόκαστρο, ὅπερ κατ'ἐκτίμησιν μὲν ὑπὸ ὀλίγων μονίμων κατοίκων ὡς καὶ τὸ Παλαιόκαστρο τῆς Ἀσπρούλας ἢ Βελίστι (πρβ. ΠΑΕ 1935, 43), ἔχρησίμευεν ὅμως ὡς καταφύγιον καὶ ἀνθρώπων πολλῶν καὶ ζώων. Τὸ παλαιόκαστρο τοῦτο τοῦ Συνδένδρου ὡς Φιλίππειος «πόλις» εἶνε ἡ μεγίστη τῶν ὅσων ἠκρίβωσα μέχρι τοῦδε.

Πρὸς Ν τοῦ Σβατοῦ ἐγγὺς συνηντήσαμεν προϊστορικὰ ὄστρακα δηλοῦντα, ὅτι ἡ αὐτόθι κώμη ἦτο ἐδῶ ἀπὸ παλαιῶν χρόνων. Ὅτι δὲ ὁ τόπος κατωκεῖτο ἐν προϊστορικοῖς χρόνοις, θὰ ἐφαντάζετο πᾶς τις ἀποβλέπων καὶ εἰς μόνην τὴν ἡμερότητα καὶ εὐφορίαν αὐτοῦ, ἀποδεικνύει ὅμως ὡς ἀλήθειαν καὶ ἡ παρακειμένη κρήνη καὶ ἡ συλλογὴ ἀρχαίων ἐν τῷ σχολείῳ τοῦ χωρίου ὑπὸ τοῦ διδασκάλου Κων. Καραπατάκη περιέχουσα πολλὰ λίθινα ἐργαλεῖα, περὶ ὧν θὰ γράψω προσηκόντως ἀλλὰ ἄλλοι. Τὰ ἐργαλεῖα ταῦτα κεῖνται νῦν εἰς τὸ ἐν Ἀθήναις Ἐθνικὸν Μουσεῖον πρὸς μελέτην.

Εἰς διάφορα σημεῖα τῶν πρὸς Α τοῦ Συνδένδρου λόφων εὐρέθησαν ἐσκληρυμμένα χρώματα διατηροῦντα τὴν κοίτην τῶν κλάδων ἐκ πυρποληθεισῶν παλαιῶν ξυλοπλέκτων καὶ πηλοχρίστων καλυβῶν ἢ καὶ ὄχυρωτικῶν χαρακωμάτων, ὄστρακα δὲ «προϊστορικά» γραπτὰ γεωμετρικὰ ἢ «ἀρρετενικὰ» καὶ ἄλλα.

Δὲν ἡδυνήθην νὰ ἐπισκεφθῶ τὸ νοτίως τοῦ Παλαιοκάστρου κείμενον πλησίον τοῦ μεγάλου Σειρηνίου (πρβ. Ἀθηνᾶ 1913, 447) Λειψοκοῦκι, ἔνθα ὑπάρχουσιν, ὡς λέγεται, λείψανα ψηφιδωτά, παλαιότερα δὲ καὶ βυζαντινὰ νομίσματα. Πρὸς τὸ Λειψοκοῦκι συνδέονται παραδόσεις σωτηρίας χριστιανῶν διωκομένων ὑπὸ Τούρκων. Οὔτε τοὺς Μαυρανέους ἡδυνήθην νὰ ἐπισκεφθῶ, ἔνθα εἶνε κιονόκρανα μαρμάρινα μεγάλα καὶ ὅθεν ἐκομίσθη μοι χαλκοῦν νόμισμα τοῦ Πρόβου.

Προσθέτω ἐνταῦθα καὶ τινὰς ἄλλας εἰδήσεις ἀρχαιολογικάς.

Τὸ ἀναγλύφον, ὅπερ ὁ Παπαδάκις Ἀθηνᾶ 1913 σ. 447 περιγράφει ὑπ' ἀριθ. 46 ἀπόκειται τῶρα πρὸ τῆς θύρας τοῦ κοινοτικοῦ γραφείου Γρεβενῶν.

Ἐντὸς τοῦ γραφείου πλὴν τοῦ ἀνωτέρω μνημονευθέντος μαρμαρίνου αἰετοῦ ἐκ Συνδένδρου ἀπόκεινται καὶ τάδε :

1) Στήλη μαρμάρου ὕψ. 0.29, πλ. 0.18, ἑλλιπὴς τὴν ἀριστερὰν γωνίαν. Εἰκονίζει ἀναγλύπτως ὄρθιον ἄνδρα φοροῦντα βραχὺν χιτῶνα καὶ στηρίζοντα τὴν ἀριστερὰν ὑψηλὰ εἰς ῥάβδον, περὶ ἣν ἐλίσσεται ὄφιν. Ἀριστερὰ κάτω ὡς κορμὸς δένδρου. Λεῖπει τὸ ἄνω μέρος τοῦ σώματος. Ἀποτετριμμένον.

2) Κορμὸς μαρμαρίνος Ἀφροδίτης ἑλλιπὴς ἀπὸ τοῦ ὀμφοῦ καὶ ἄνω καθὼς καὶ κάτω τῶν γονάτων. Ἡ θεὰ εἶνε γυμνή, συνείρει δὲ διὰ τῶν ἑλλειπουσῶν χειρῶν ἢ διὰ μόνης τῆς δεξιᾶς πτυχὴν πρὸ τῶν αἰδοίων. Ἐπὶ τοῦ δεξιοῦ ἰσχίου ἔχνη τῆς προσκολλήσεως τῆς δεξιᾶς χειρός. Χιτῶν πίπτων ἐκ τοῦ ἀριστεροῦ ὤμου, καλύπτων δὲ ὀπισθεν τὸν ἀριστερὸν γλουτὸν ἐλίσσεται περὶ τὸν δεξιὸν μηρόν, ἵνα ἔλθῃ ἡ ἄκρα πτυχή πρὸ τοῦ αἰδοίου. ὕψ. 0.15.

3) Ἀνδρικὸν ἐνδεδυμένον μαρμαρίνον ἄγαλμα ἀκέφαλον καὶ ἑλλιπὲς τὰ κάτω ἀπὸ τῶν κεκαλυμμένων γονάτων. Ὅπισθεν ἐπιεδόγλυφον. Ὑψ. 0.27.

4) Ἐκ πλακώδους ἀναγλύφου μαρμαρίνου στήθος ἐνδεδυμένης μορφῆς, ἥς φαίνεται ἄνω ὁ λαιμὸς καὶ ὑπ' αὐτὸν ἐξερχομένη ἐκ τοῦ ἱματίου ἡ δεξιὰ χεὶρ. Ὁ λαιμὸς ἔχει πτυχάς. Τὸ στήθος ὄχι γυναεῖον. Ὑψ. 0.18, πλ. 0.25.

5) Πηλινὴ κεφαλὴ πηλοῦ σκοτεινερυθροῦ, κοίλη, σιμὴ, πωγωνοφόρος, ἔχουσα δεξιὰ κατὰ τὴν ἀριστερὰν τῆς σιαγόνα ῥῶγα διάτρητον ἀποκεκρυσμένην (ὥστε ἄγνωστος ἡ ἀρχικὴ μορφὴ τῆς), ἄνω δὲ ἐπὶ τοῦ μετώπου ἐπιφάνειαν μὲ πέντε ὀπὰς, ἐφ' ἧς ἐπεκολλᾶτο τι ἀποκολληθέν, παρ' αὐτὴν δὲ δεξιὰ δακτυλιοειδὴς λαβή. Ὅπισθεν ἐπίπεδον. Ὑψ. 0.125.

Α. Δ. ΚΕΡΑΜΟΠΟΥΛΛΟΣ