

5. ΑΝΑΣΚΑΦΑΙ ΝΕΑΣ ΑΓΧΙΑΛΟΥ

Κατὰ τὸ ἔτος 1936 συνετελέσθη ἡ ὁλοκληρωτικὴ ἀποκάλυψις τῆς τετάρτης βασιλικῆς τῶν χριστιανικῶν Θηβῶν τῆς Θεσσαλίας τῆς ἀναφανείσης ἐπὶ λόφου ὑψομένου ΝΔ τῆς σημερινῆς κωμοπόλεως Νέας Ἀγχιάλου, ἔξεκαθαρίσθησαν δὲ τελείως ἀπὸ τῶν μεγάλων ἐπιχωματώσεων τὰ πλάγια αὐτῆς κλίτη, ὁ νάρθηξ καὶ τὰ περὶ τὸν ναὸν διαμερίσματα (περὶ τῆς ἀνασκαφῆς τοῦ μέσου κλίτους καὶ μερῶν τοῦ δεξιοῦ κλίτους καὶ τοῦ νάρθηκος πρβ. ἐκθεσιν τοῦ ἔτους 1933 ἐν ΠΑΕ 1935 σελ. 52-65).

Τὰ ἀποτελέσματα τῆς ἐφετινῆς ἐρεῦνης εἶναι σπουδαιότατα καὶ διὰ τὴν ἐμφάνισιν ἀξιολογωτάτων ψηφιδωτῶν δαπέδων διατηρηθέντων εὐτυχῶς ἀκεραίων καὶ διὰ τὴν διευκρίνισιν τοῦ σχήματος τοῦ ναοῦ, ὅπερ εἶναι λίαν χαρακτηριστικὸν διὰ τὴν ἐξέλιξιν τοῦ ρυθμοῦ τῆς βασιλικῆς κατὰ τὴν παλαιοχριστιανικὴν ἐποχὴν.

Σχῆμα τῆς βασιλικῆς. Ἡ βασιλικὴ αὕτη μετὰ τὴν τελειωτικὴν ἀποκάλυψιν αὐτῆς παρουσιάζει ὡς πρὸς τὸ ἀρχιτεκτονικόν της σχῆμα ἱκανὴν διαφορὰν ἀπὸ τὰς συνήθεις βασιλικὰς τοῦ 5ου καὶ 6ου αἰῶνος, ἰδιαιτάτα κατὰ τὰς μακρὰς αὐτῆς πλευράς, αἵτινες ἔχουσι *προεξέχοντα ἐκατέρωθεν συμμετρικὰ τετράγωνα διαμερίσματα*, ὀλίγω μεγαλύτερα κατὰ τὸ πλάτος τῶν πλαγίων κλιτῶν τοῦ ναοῦ, *προσδίδοντα εἰς τὴν βασιλικὴν τὸ σχῆμα τοῦ σταυροῦ*. Τὸ σχῆμα τοῦτο τοῦ σταυροῦ προσδίδεται εἰς τὸν ναὸν διότι τὰ διαμερίσματα ταῦτα δὲν ἀποκλείονται ὑπὸ τοίχων ἀλλ' εἶναι ἀνοικτὰ συνδεόμενα πρὸς τὰ κλίτη διὰ τριβήλων, ὧν ἀνευρέθησαν αἱ κτισταὶ βάσεις, ὅμοιαι πρὸς τὰς βάσεις τοῦ κυρίως τριβήλου τοῦ ὀδηγοῦντος ἀπὸ τοῦ νάρθηκος εἰς τὸ μέσον κλίτος τοῦ ναοῦ (βλ. γενικὴν κάτοψιν τῆς βασιλικῆς πρβ. καὶ ἀπόψεις εἰς εἰκ. 1-2). Ἐτέραν παλαιοχριστιανικὴν βασιλικήν, ἔχουσαν τὸ σχῆμα τοῦτο, δὲν γνωρίζω· μόνον εἰς τὴν ἀτυχῶς ἐντελῶς ἔξαφανισθεῖσαν βασιλικὴν τῆς Ὑπάτης παρατηροῦνται ὅμοια διαμερίσματα, ἀλλ' ὡς ἔχω καὶ εἰς τὴν περὶ παλαιοχριστιανικῶν βασιλικῶν μελέτην μου σημειώσει (ΑΕ 1929 σελ. 187), δὲν εἶνε δυνατόν ἐκ τοῦ διασωθέντος ἀτελοῦς σχεδίου τοῦ ναοῦ νὰ διευκρινισθῇ ἂν ἐκεῖ πρόκειται περὶ προπύλων ἢ προσκισμάτων ἢ ἂν τὰ διαμερίσματα ταῦτα συνδέωνται πρὸς τὸ σῶμα τοῦ ναοῦ.

Ἐτέρα διαφορὰ παρατηρουμένη εἰς τὴν ἀνασκαφεῖσαν βασιλικὴν εἶνε τὰ *ἐκατέρωθεν τοῦ νάρθηκος ἀνευρεθέντα ἐφέτος τετράγωνα διαμερίσματα μετὰ λαμπρῶν ψηφιδωτῶν δαπέδων* (εἰκ. 3). Ταῦτα ἔχουν τοῦ σώματος τῆς βασιλικῆς καὶ ἔχουν ὁμοιότητά τινα πρὸς τὰ τετράγωνα κτίσματα, τὰ χαρακτηρισθέντα ὡς πύργοι (ΑΕ 1929 σελ. 47 κέ.), ἥτοι διόροφα διαμερίσματα, προωρισμένα διὰ τὰ κλιμακοστάσια τῶν ὑπερώων τοῦ ναοῦ· εἰς τὸ βόρειον

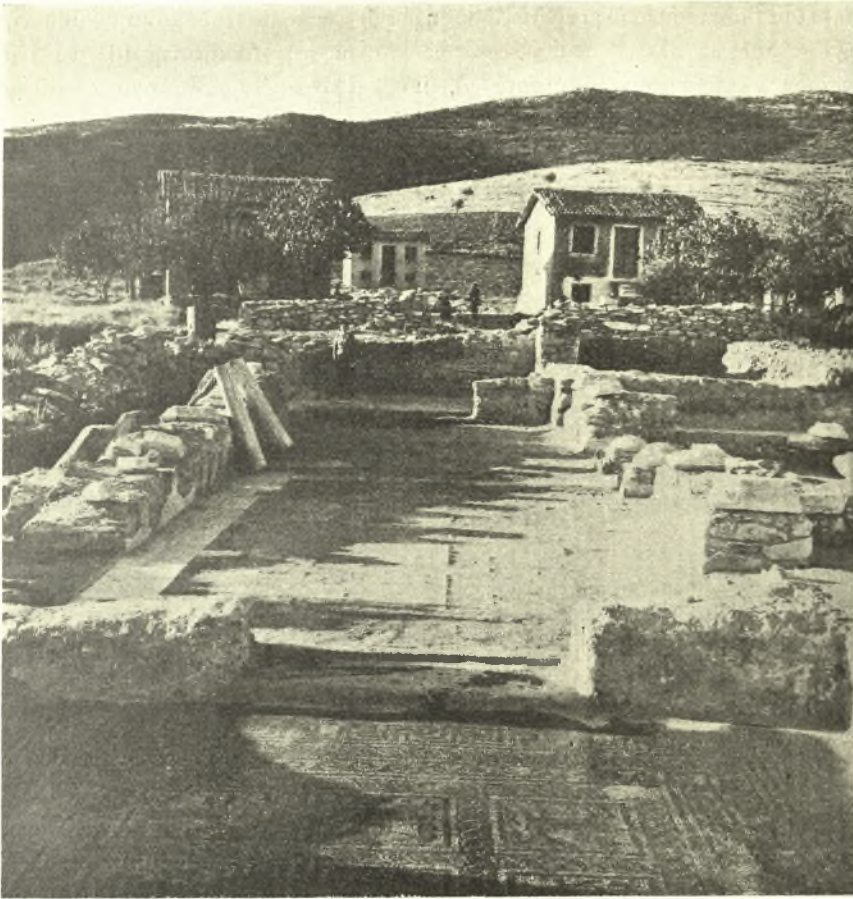


Εἰκ. 1. Γενικὴ ἀποψὶς τῆς ἀνασκαφῆς βασιλικῆς Δ ἐν Νέᾳ Ἀγχιάλῳ.



Εἰκ. 2. Ἀποψὶς ἀριστεροῦ διαμερίσματος τῆς βασιλικῆς Δ.

μάλιστα διαμέρισμα τῆς ἀνασκαφείσης ἐφέτος βασιλικῆς ἀνευρέθη καὶ δεύτερον διαμέρισμα προσκεκολλημένον εἰς τὴν ἀνατολικήν του πλευράν, ὀλίγον ἀνυψούμενον καὶ ἔχον ἐπίσης ψηφιδωτὸν δάπεδον συγκοινωνοῦν δὲ πρὸς τὸν βόρειον πύργον διὰ θύρας μετὰ κλίμακος ἐκ τριῶν βαθμίδων· πολλαὶ

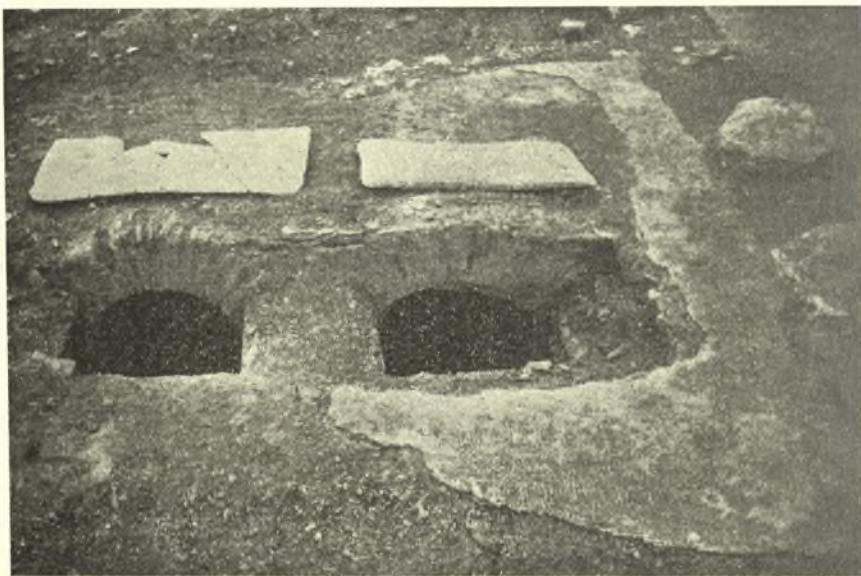


Εἰκ. 3. Γενικὴ ἀποψὶς τοῦ νάρθηκος καὶ τῶν ἐκατέρωθεν αὐτοῦ πύργων ἐπεστρωμένων διὰ μωσαϊκῶν.

ἐν τούτοις ἐνδείξεις πείθουσιν ὅτι τὸ διαμέρισμα τοῦτο εἶνε νεωτέρα προσθήκη Ἑτέρα τέλος ποικιλία ἐν τῇ βασιλικῇ ταύτῃ παρατηρεῖται ὡς πρὸς τοὺς νεκρικοὺς θαλάμους τοὺς ἐκτεινομένους ἐκατέρωθεν τῆς ἀψίδος τοῦ ναοῦ καὶ συγκοινωνοῦντας διὰ θυρίδος πρὸς τὰ πλάγια κλίτη. Ἐφέτος ἄνεσκαφη

ὁ δεξιὸς θάλαμος, ὅμοιος πρὸς τὸν πέρυσι ἐρευνηθέντα ἀριστερὰ τῆς ἀψίδος μετὰ καμαρωτοῦ τάφου καὶ τῆς ἐπιγραφῆς τοῦ πρεσβυτέρου Ἡσυχίου. Ὑπὸ τὸν δεξιὸν θάλαμον δὲν ἀνευρέθη τάφος (εἰκ. 4 πρβ. καὶ κάτωψιν).

Ὡς πρὸς τὰς περὶ τὸν ναὸν ταφὰς παρατηροῦμεν ὅτι ἡ ἐφετινὴ ἀνασκαφὴ ἀπέδειξεν ὅτι ἡ ἔξω τῶν τειχῶν τῆς παλαιᾶς χριστιανικῆς πόλεως κτισθεῖσα βασιλικὴ φαίνεται ὅτι ἰδρύθη ὥς ἡ ἐκκλησία τοῦ κοιμητηρίου τῆς ἀρχαίας πόλεως, ἀλλ' εἰς τοὺς ἐσχάτους χρόνους τῆς ἀκμῆς της (βλ. τὰ περὶ τῆς χρονολογίας τοῦ ναοῦ κατωτέρω), διὸ καὶ ἀνευρέθησαν ἐλάχιστοι τάφοι,



Εἰκ. 4. Ἀποψὶς τοῦ δεξιοῦ διαμερίσματος τῆς βασιλικῆς Δ μετὰ δύο συνεχομένων τάφων.

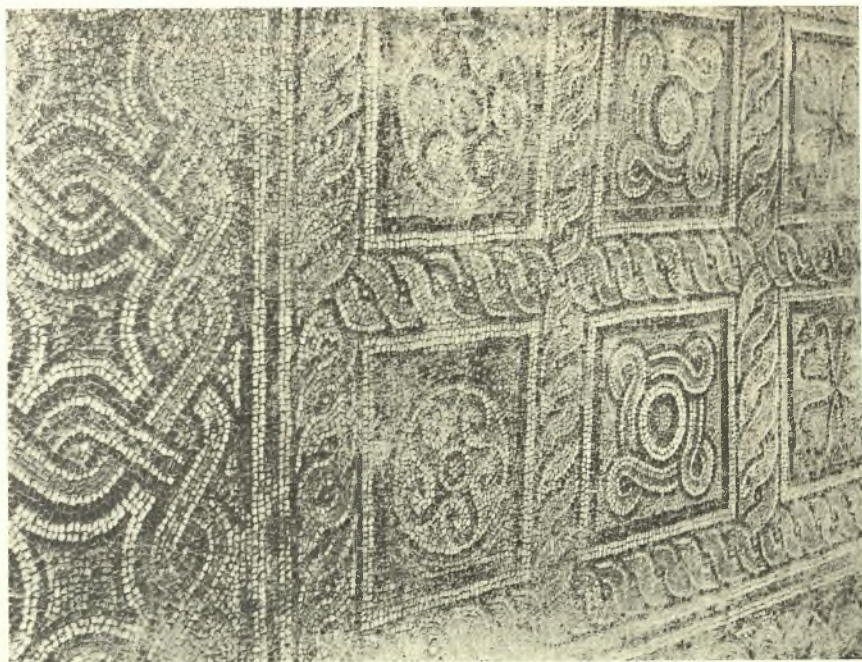
ἐν ὧν τέσσαρες, ἐξ ὧν ὁ κατὰ τὸ ἀνατολικὸν ἄκρον τοῦ ναοῦ μέγας τάφος ὁ ἐκκαθαρισθεὶς τελείως ἐφέτος ἦτο τὸ ὀστεοφυλάκιον (ossuarium).

Δυτικῶς τέλος τοῦ ναοῦ ὑπάρχει αἶθριον ἐκτεινόμενον περὶ τὰ 15 μέτρα καὶ καταλαμβάνον τὸ πλάτος τῆς βασιλικῆς. Τοῦ αἵθριου τούτου διηυκρίνησα μόνον τὰ κυριώτερα σημεῖα, ἥτοι τοὺς ἐξωτερικοὺς τοίχους καὶ τὰς βάσεις, ἐνθα ἦσαν οἱ στυλοβάται τῶν κισνοστοιχιῶν, δι' ὧν λαμβάνομεν ἰδέαν τινὰ τοῦ μεγέθους τοῦ ἐντελῶς σχεδὸν κατεστραμμένου τμήματος τούτου τοῦ ναοῦ (βλ. κάτωψιν).

Ψηφιδωτὰ δάπεδα τοῦ ναοῦ. Πλὴν τῆς διευκρινίσεως τοῦ ἀξιολόγου σχήματος τῆς βασιλικῆς ταύτης κατὰ τὰς ἐφετινὰς ἀνασκαφὰς μεγάλην σπου-



Εἰκ. 5. Τμήμα τοῦ ψηφιδωτοῦ δαπέδου τοῦ δεξιοῦ κλίτους.



Εἰκ. 6. Τμήμα τοῦ ψηφιδωτοῦ δαπέδου τοῦ δεξιοῦ κλίτους.

δαιότητα ἐνέχουσι καὶ τὰ ἀποκαλυφθέντα μωσαϊκὰ δάπεδα. Ἐξαιρέσει τοῦ μέσου κλίτους τοῦ ναοῦ καὶ τοῦ νάρθηκος, ἐπεστρωμένων διὰ μαρμαρίνων πλακῶν καὶ μαρμαροθετημάτων, πάντα τὰ λοιπὰ διαμερίσματα τῆς ἀνασκαφείσης βασιλικῆς ἀνευρέθησαν ἐπεστρωμένα διὰ μωσαϊκῶν δαπέδων διατηρηθέντων εἰς ἀρίστην κατάστασιν.

Τὰ πλάγια κλίτη φέρουν γεωμετρικὸν διάκοσμον διαφέροντα εἰς ἕκαστον τῶν κλιτῶν. Εἰς τὸ βόρειον κλίτος ὑπάρχει πλατεῖα παρυφή ἐκ ψαθωτοῦ πλέγματος περιβάλλουσα ὁλόκληρον τὸ κέντρον, ὅπερ καλύπτεται διὰ συνεχοῦς ἄνευ τέλους ἁπλοῦ διακόσμου ἐκ κύκλων περικλειόντων τετράφυλλα (εἰκ. 5) τόσον τὸ πλέγμα ὅσον καὶ οἱ κύκλοι μὲ τὰ τετράφυλλα τονίζονται μὲ ἰσχυρὰ διαγράμματα. Τὸ νότιον κλίτος ἔχει συνεχὲς κόσμημα ἐκ τετραγώνων (0.60×0.68) πλαισιουμένων διὰ πλοχοῦ καὶ πληρουμένων διὰ κύκλων, τετραφύλλων διακοσμήσεων, πλεγμάτων, φολιδωτῶν καὶ ἄλλων, περιβάλλεται δὲ ἡ ὅλη διακόσμησις διὰ πλατείας παρυφῆς μὲ πολὺπλοκον πλέγμα (εἰκ. 6). Ἡ τεχνικὴ τῶν ψηφιδωτῶν τούτων δαπέδων δὲν εἶνε ἐξαίρετος, τὰ χρώματα εἶνε ὀλίγα (λευκόν, μέλαν, ἐρυθρὸν καὶ κίτρινον), αἱ ψηφίδες μεγάλαι ($1\frac{1}{2}$ - 2 ἑκατοστά), ἀκανόνιστοι καὶ ἐνίοτε ἀτάκτως τοποθετημένοι.

Μεγαλύτεραν σημασίαν ἐνέχουσι τὰ μωσαϊκὰ δάπεδα τῶν δύο ἑκατέρωθεν τοῦ νάρθηκος διαμερισμάτων κοσμουμένων μὲ ζωϊκὰς παραστάσεις. Εἰς τὸ νότιον διαμέρισμα τετραπλοῦν πλάσιον περιβάλλει 12 τετράγωνα (0.55×0.55) ἀνὰ τρία εἰς τέσσαρας σειράς, χωριζόμενα διὰ πλοχοῦ. Τὰ τετράγωνα πληροῦνται διὰ ζώων, πτηνῶν, ἰχθύων καὶ ἀγγείων, ἡ σύνθεσις τῶν ὁποίων εὐρίσκεται εἰς ἐνιαίαν σχέσιν πρὸς τὸ ὅλον· κατὰ τὰ ἄκρα τὰ ζῶα (ἔλαφοι, δορκάδες) ὥς καὶ τὰ πτηνὰ (πέρδικες, ἐρωδιοὶ) στρέφονται πρὸς τὸ κέντρον, τὰ δὲ τέσσαρα κεντρικὰ τετράγωνα φέρουν οἷονεὶ συγκεντρωτικὸν διάκοσμον (ἀγγεῖα, ἰχθῦς καὶ πτηνὰ χιαστὶ) (πρβ. εἰκ. 3). Ὁ διάκοσμος ἑκάστου τετραγώνου προσλαμβάνει ἱκανὴν ζωηρότητα μὲ τὴν ποικιλίαν τῆς κινήσεως, τοὺς ἀνθισμένους κλάδους καὶ τοὺς πλουσίους χρωματισμοὺς (λευκαὶ ψηφίδες ἐκ μαρμάρου, ἐρυθραὶ καὶ ζωηραὶ πράσιναι ἐξ ὑαλώδους πάστας ὥς τὰ μωσαϊκὰ τῶν τοίχων καὶ ἄλλα). Ζῶα, πτηνὰ, ἰχθύες, ἀγγεῖα, κλάδοι σχεδιάζονται μὲ ἰσχυρὰ περιγράμματα χωρὶς μεγάλην ἐν τούτοις λεπτότητα εἰς τὴν ἀπόδοσιν ἀλλὰ μὲ ἀφελῆ σχηματικότητα. Ἡ κίνησις τῶν πτηνῶν εἶνε χαρακτηριστικὴ ἀλλ' ὑπολείπεται κατὰ τὴν εὐκαμψίαν καὶ τὴν ἀκρίβειαν τὴν παρατηρουμένην εἰς ὅμοιον ἀλλ' ἀρχαιότερον (τοῦ 5^{ου} αἰῶνος) ψηφιδωτὸν δάπεδον τῆς βασιλικῆς Γ (πρβλ. ΠΑΕ 1933 σ. 52 κέ.).

Ἡ τέχνη τῶν ψηφιδωτῶν τῶν διαμερισμάτων τούτων τῆς βασιλικῆς Δ εἶνε ὁμοία πρὸς τὴν τῶν πλαγίων κλιτῶν καὶ μόνον αἱ ψηφίδες εἶνε μικρότεραι (1 ἐκ.) καὶ ὁμοίως ἀκανόνισται ὥς καὶ εἰς τὰ πλάγια κλίτη, χωρὶς ὅμως τὸ σχῆμα τῆς ψηφίδος νὰ χρησιμοποιῇται διὰ τὴν εὐλυγισίαν τοῦ σχεδίου,



Εἰκ. 7. Ὁρθογώνιον τμήμα τοῦ ψηφιδωτοῦ δαπέδου τοῦ δεξιοῦ πύργου πληρούμενον διὰ δορυκάδος.



Εἰκ. 8. Ὁρθογώνιον τμήμα τοῦ ψηφιδωτοῦ δαπέδου τοῦ ἀριστεροῦ κλίτους πληρούμενον μὲ πέρδικας ἐκατέρωθεν δενδρυλλίου.

ὡς παρατηρεῖται εἰς τὰ καὶ ἀνωτέρω μνημονευθέντα παλαιότερα μωσαϊκά.

Τὸ ψηφιδωτὸν δάπεδον τοῦ βορείου διαμερίσματος, ἀνευρεθὲν ἐπίσης εἰς καλὴν κατάστασιν, εἶνε κάπως διάφορον εἰς τὴν σύνθεσιν· πλατὺν πλαῖσιον ἐκ τετραφύλλων ἀφίνει μικρότερον τὸν κεντρικὸν χώρον, ὅστις περιλαμβάνει μόνον ἕξ ὀρθογώνια πληρούμενα μὲ ἕτερα ζῶα εἰς διαφορετικὴν διάταξιν, ἀλλὰ μὲ τὸ αὐτὸ πνεῦμα τῆς συνθέσεως καὶ τῆς τεχνοτροπίας ὡς δύναται τις νὰ διακρίνῃ εἰς τὰ ἐν εἰκ. 7-8 παρατιθέμενα ἐνταῦθα δείγματα ἕξ ὀρθογώνιων εἰλημμένων ἐκ τῶν δύο ψηφιδωτῶν δαπέδων.

Τὸ ἀνευρεθὲν μικρὸν διαμέρισμα, ἀνατολικῶς τοῦ τελευταίου τούτου τμήματος, κοσμεῖται δλόκληρον μὲ ψαθωτὸν πλέγμα πλαισιούμενον διὰ τρι-



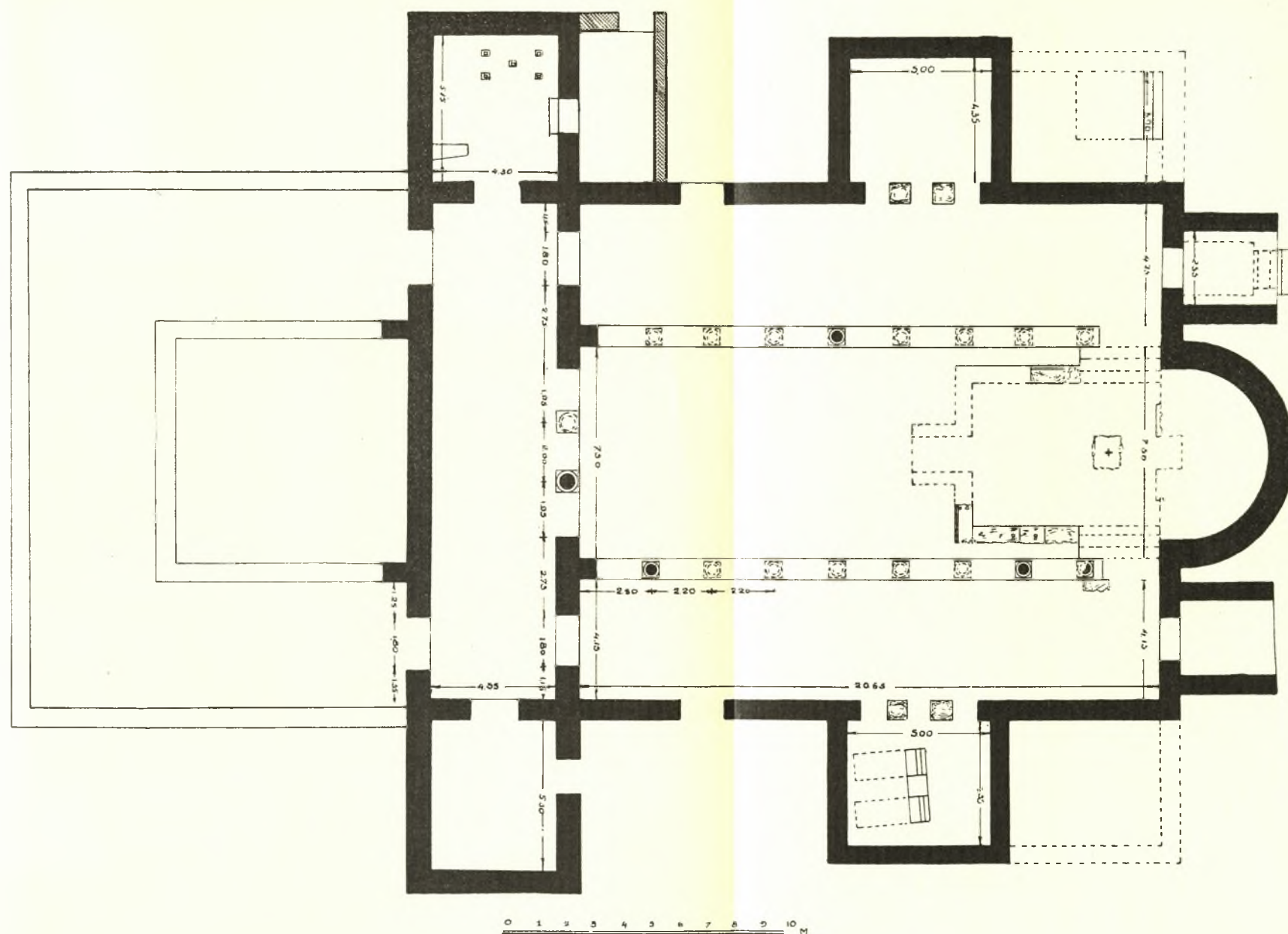
Εἰκ. 9. Ἰουδαϊκὴ ἐπιγραφή εὑρεθεῖσα ἐν Ν. Ἀγχιάλῳ.

πλῆς παρυφῆς. Τὸ πλέγμα εἶνε ὅμοιον πρὸς τὸ πλαισιοῦν τὸ βόρειον κλίτος ἀλλὰ πτωχότερον εἰς τοὺς χρωματισμούς.

Τέλος τὸ τετράγωνον διαμέρισμα τὸ συνεχόμενον διὰ τριβήλου πρὸς τὸν βόρειον τοῖχον ἀνευρέθη ἐπεστρωμένον διὰ γεωμετρικοῦ ψηφιδωτοῦ ἐνιαίας συνθέσεως περὶ ἐν κέντρον (πρβ. εἰκ. 2). Τριπλῇ παρυφῇ ἐκ σπείρας καὶ ἄλυσσιδωτοῦ πλέγματος πλαισιώνει τὸν κεντρικὸν τετράγωνον χώρον πληρούμενον διὰ μεγάλου κύκλου περιβαλλομένου ἐκ μικρῶν τετραγώνων φερόντων πλέγματα, τετράφυλλα, κύκλους κ.λ.π. ὁμοίους πρὸς τοὺς τοῦ νοτίου κλίτους. Ἡ ὅλη σύνθεσις εἶνε μίμησις ἀρχαιότερου μωσαϊκοῦ ἀνευρεθέντος εἰς τὸ αἶθριον τῆς βασιλικῆς Γ. Ὅτι καὶ τὸ ἀνευρεθὲν εἶνε μεταγενέστερον καταφαίνεται ἐκ τῆς κατωτέρας τεχνικῆς, τοῦ ἀμελεστέρου σχεδίου καὶ τοῦ τονισμοῦ τῶν διαγραμμάτων.

Χρονολογία τῆς βασιλικῆς Δ. Ἡ χρονολογία τῶν μωσαϊκῶν τούτων ὡς καὶ ἡ καθόλου χρονολόγησις τῆς βασιλικῆς Δ δύναται νὰ ἐξαχθῇ καὶ ἐκ

Πίναξ Α.



ΓΕΝΙΚΗ ΚΑΤΟΨΙΣ ΤΗΣ ΒΑΣΙΛΙΚΗΣ Δ ΤΗΣ ΝΕΑΣ ΑΓΧΙΑΛΟΥ

τῆς συγκρίσεως πρὸς τὰ ἀνευρεθέντα κατὰ τὰς ἀνασκαφὰς ἀρχιτεκτονικὰ καὶ διακοσμητικὰ γλυπτὰ μέλη. Πάντα τὰ ἀνευρεθέντα (κιονόκρανα, θωράκια, ἐπιστύλια, τμήματα τοῦ ἄμβωνος κ.λ.π. τινὰ τῶν ὁποίων ἐξήτασα καὶ ἐν τῇ ἐκθέσει τῶν ἀνασκαφῶν τοῦ ἔτους 1933) συγκρινόμενα πρὸς τὰ ἀφθονα γλυπτὰ τῶν λοιπῶν βασιλικῶν, χρονολογηθέντα τὸν 5^{ον} καὶ 6^{ον} αἰῶνα, δεικνύουν διαφορὰν εἰς τὴν τέχνην, ὡς παρατηρήθη τοιαύτη καὶ εἰς τὰ μωσαϊκά. Τὸ ἀνάγλυφον εἶνε ἀβαθέστερον, ἐνίοτε ὡς ἐγγάρακτον, ἢ ἐκτέλεσις ἀνομοιόμορφος καὶ ἐπιτετηδευμένη παρὰ τὴν ὀφθαλμοφανῇ προσπάθειαν τοῦ τεχνί-



Εἰκ. 10. Ἰουδαϊκὴ ἐπιγραφή εὐρεθεῖσα μετὰ τῆς ἐπιγραφῆς τῆς εἰκ. 9.



Εἰκ. 11. Ἐπιτάφιον περισυλλεγὲν ἐκ τοῦ περὶ τὴν βασιλικὴν Δ χώρου.

του νὰ μιμηθῇ παλαιότερα πρότυπα, τὰ θέματα τῶν ὁποίων ἀντιγράφει. Ἐφ' ὅσον δὲ γνωρίζομεν ἐκ τῶν πηγῶν ὅτι ἡ ζωὴ τῆς παλαιοχριστιανικῆς ταύτης πόλεως λήγει κατὰ τὰ τέλη περίπου τοῦ 7^{ου} μ. Χ. αἰῶνος (Α Ε 1929 σελ. 6 κέ.), ἐπόμενον εἶνε νὰ ὑποθέσωμεν ὅτι ἡ τέχνη τῶν ἀνευρεθέντων δύναται νὰ ἀναχθῇ τὸ πολὺ εἰς τὰς ἀρχὰς ἢ τὰ μέσα τοῦ 7^{ου} αἰῶνος, ὁπότε κατὰ πᾶσαν πιθανότητα ἐκτίσθη καὶ ἡ Βασιλικὴ αὕτη, ὡς τὸ ἔσχατον μνημεῖον τῆς ἐκλειψάσης ἀκμαίας ταύτης πόλεως τῆς Θεσσαλίας.

Περισυλλεγεῖσαι ἐπιγραφαί. Ὑπὸ τοῦ φύλακος ἀρχαιοτήτων Νέας Ἀγχιάλου περισυνελέγησαν ἐφέτος δύο ἀξιολογώταται Ἰουδαϊκαὶ ἐπιγραφαὶ

ἀνευρεθῆσαι κατὰ τὴν θεμελίωσιν οἰκιῶν εἰς θέσιν Στουπι κειμένην εἰς τὸ ἀνατολικὸν ἄκρον τῆς σημερινῆς κωμοπόλεως ἔξω τῶν τειχῶν τῶν χριστιανικῶν Θηβῶν. Ἡ ἀνεύρεσις Ἰουδαϊκῶν ἐπιγραφῶν, τὸ πρῶτον νῦν ἀποκαλυπτομένων, εἶνε κατὰ τοῦτο σπουδαία ὅτι δύναται νὰ χρησιμεύσῃ ὡς μαρτύριον ὑπάρξεως ἐν ταῖς Χριστιανικαῖς Θήβαις παροικίας ἔξ ἑλληνιστῶν Ἰουδαίων, περὶ τῆς ὁποίας πρῶτην ἤδη φορὰν μανθάνομεν.

1. Ἡ πρώτη τῶν ἐπιγραφῶν τούτων ἔχει εἰς τὸ μέσον τὴν ἐπτάφωτον λυχνίαν καὶ ἑκατέρωθεν κλάδους φοίνικος καὶ περιστερᾶς (εἰκ. 9)· δὲν εἶνε βέβαιον ἂν αἱ συμβολικαὶ αὗται παραστάσεις εἰς παλαιοχριστιανικὰς ἐπιγραφὰς ἔσχον ἐπίδρασιν καὶ εἰς τὰς ἐπιταφίους ἐπιγραφὰς τῶν Ἑβραίων ἢ ἐὰν φοίνικες καὶ περιστερᾶι ἦσαν ἐπίσης Ἰουδαϊκὰ σύμβολα συμβολίζοντα τὴν ἐνότητα τοῦ Ἰουδαϊκοῦ λαοῦ παρὰ τὴν διασποράν, ὡς φέρεται τοιαύτη ἐρμηνεία ἐν Ταλμουθ ἔνθα ὁ Ἰουδαϊκὸς λαὸς παρομοιάζεται πρὸς περιστερὰν (Judisches Lexikon, II σ. 874). Ἡ ἐπιγραφή αὕτη ἐπὶ φαιόχρου λίθου, τεθραυσμένη κάτω καὶ ἀπολήγουσα ἄνω εἰς ἀετωμάτιον ἀποκεκρουσμένον (0,35×0,25 μ. πάχους 0,035, ὕψους γραμμ. 0,04) ἀναγράφει:

Μνήμα Σαού-

«λ καὶ τῆς αὐτοῦ

«γαμετῆς Ἀννας (βλ. εἰκ. 9).

2. Ἡ δευτέρα ἐπὶ τμήματος μικροῦ κίονος (ὑψ. 0,35, διαμ. 0,24, ὕψ. γραμματ. 0,03 μ.) ἔχει μόνον τὴν ἐπτάφωτον λυχνίαν καὶ ἔχει οὕτω:

1. *Μνήμα*

2. *Περιστερίας*

3. *Ἀρχ*

4. *γίσις. (εἰκ. 10).*

Ἀρχήγισσα, πρῶτην φορὰν, καθ' ὅσον γνωρίζω, εἰς Ἰουδαϊκὰς ἐπιγραφὰς ἀπαντῶσα, εἶνε ἴσως δηλωτικὴ τῆς συζύγου μᾶλλον Ἰουδαίου ἀρχηγοῦ (:) ἢ τίτλος ἀποθανούσης.

3. Πλὴν τῶν Ἰουδαϊκῶν τούτων ἐπιγραφῶν ἀνευρέθη καὶ μία χριστιανικὴ στήλη μετὰ σταυροῦ καὶ περιστερᾶς ἐπὶ λίθου (0,38×0,30 παχ. 0,08 ὕψ. γραμμ. 0,03 - 0,04 μ.) ἔχουσα οὕτω:

Μιμόριον

Χρυσάνθου

καὶ Σοφίας (εἰκ. 11).

Συμπλήρωσις ἀνασκαφῆς τοῦ λουτρῶνος τῆς βασιλικῆς Α. Πλὴν τῆς ἀνασκαφῆς τῆς βασιλικῆς Δ ἠρεύνθησα ἐφέτος καὶ τὸ ὑπολειπόμενον τμήμα τοῦ λουτρῶνος τῆς βασιλικῆς Α κατόψεις καὶ εἰκόνας τοῦ ὁποίου ἔδην-

μοσίευσα ἐν τῇ ἐκθέσει τοῦ ἔτους 1935 (ΠΑΕ 1935, σελ. 65 κέ. εἰκ. 15-19), ἔνθα ἀνευρέθησαν διαμερίσματα τῶν ἀποδυτηρίων καὶ ἑτέρα αἰθουσα μετὰ δύο λουτήρων ψυχροῦ ὕδατος (frigidaria). Ἀτυχῶς παρὰ τὸ λουτρὸν εὐρίσκεται ἡ δημοσία ὁδὸς καὶ ἐπομένως ἡ τελεία ἀποκάλυψις τοῦ ὅλου συμπλέγματος τοῦ λουτροῦ εἶνε σήμερον ἀδύνατος.

Γ. Α. ΣΩΤΗΡΙΟΥ

6. ΑΝΑΣΚΑΦΑΙ ΚΑΙ ΕΡΕΥΝΑΙ ΕΝ ΑΝΩ ΜΑΚΕΔΟΝΙΑΙ

Ἐφέτος εἰργάσθηεν κυρίως περὶ τὸ χωρίον Σύνδενδρον (πρῶην Τριβένι), κείμενον πρὸς Δ τῶν Γρεβενῶν.

Ἐνταῦθα εἶχεν εὐρεθῆ ἑσχάτως καὶ μετεκομίσθη εἰς τὸ Γυμνάσιον Τσολιῶν μαρμαρίνη πλάξ (εἰκ. 1) εἰς δύο τεθραυσμένη καὶ παριστάνουσα ἐν βεβαθυσμένῳ πεδίῳ ἀναγλύφως ἱππέα, οὗ ὁ ἵππος τρέχει ἀπὸ ρυτῆρος ἀναπηδῶν πρὸς δεξιᾶ, ἐν ᾧ ὁ χιτῶν τοῦ ἱππέως ἀνεμοῦται πρὸς τὰ ὀπίσω. Ὅπισθεν τοῦ ἵππου ἔρχεται παῖς μικρός, ὑπὸ τοὺς μετεώρους δὲ προσθίους πόδας τοῦ ἵππου ἴστανται δύο ἐνδεδυμένοι κόραι καὶ μία γυνή, ὑψηλὴ ὅσον ὁ ἱππεύς, βλέπουσαι πᾶσαι πρὸς τὸν θεατὴν. Ἐκ τοῦ μέσου τοῦ ἀριστεροῦ πλαισίου ἀναχωρεῖ καὶ βαίνει λοξῶς ὑπὸ τὸ ἄνω πλάσιον κορμὸς κλήματος πιθανῶς, ἐξ οὗ κρέμανται τρεῖς σταφυλαὶ ἢ τρία φύλλα τριλόβα. Ἐπὶ τοῦ ἄνω πλαισίου εἶνε ἡ ἐπιγραφὴ ΑΝΔΡΟΝΙΚΟΣΚΛΕΟΔΗΜΟΥΗΡΩΣ. Ὑπὸ τὸ κάτω πλάσιον ἐξέχει ἔμβολον, δι' οὗ τὸ ἀνάγλυφον ἐστερεοῦτο ἐπὶ βάσεως.

Πλὴν τούτου τοῦ ευρήματος, ὁ ἀξιολογώτατος διδάσκαλος τοῦ χωρίου κ. Κων. Καραπατάκης συνέλεξεν εἰς τὸ σχολεῖον ἀγγεῖά τινα ἢ ὄστρακα καὶ λίθινα ἐργαλεῖα καὶ λόγχας, ἐκόμισε δὲ καὶ εἰς Ἀθήνας φωτογραφίαν τινὰ ἀτυχή (εἰκ. 2), καὶ δείγματα κατατεθέντα ὑπ' ἐμοῦ εἰς τὸ Ἑθνικὸν Μουσεῖον.

Πάντα ταῦτα ἦσαν αἰτία νὰ μεταβῶ εἰς Γρεβενὰ καὶ ἐκεῖθεν εἰς Σύνδενδρον πρὸς ἔρευναν. Τὴν σημασίαν τοῦ χωρίου ὡς τόπου ἀρχαιολογικοῦ ἐπέτεινε γλυπτὸν θραῦσμα μαρμαρίνου ευρεθὲν ἐν Σινδένδρῳ ἀποκείμενον δὲ ἐν τῷ κοινοτικῷ γραφεῖῳ Γρεβενῶν, ἔχον ὕψ. 0.20 καὶ εἰκονίζον τὸ κάτω μέρος αἰτοῦ ἐπὶ πλίνθου, ἐφ' ἧς ἐπιγραφὴ

Γ ΜΑΙΚΗΝΑΣΔΙΠΥ
ΥΙΣΤΩΙΕΥΧΗΝ

Τὸ Σύνδενδρον ἦτο μέχρι τῆς γενομένης ἐσχάτως ἀνταλλαγῆς τῶν πληθυσμῶν μικτὸν χωρίον, ἀποτελούμενον κατὰ τὸ ἥμισυ ἐκ Χριστιανῶν καὶ ἐκ μωαμεθανῶν βαλλαῶδων (πρβ. ΑΕ 1933, 49), τοὔτεστιν Ἑλλήνων ἐξισλαμισθέντων ἀλλὰ μὴ ἀποβαλόντων τὴν Ἑλληνικὴν γλῶσσαν, ἣν ἀπεκόμισαν