

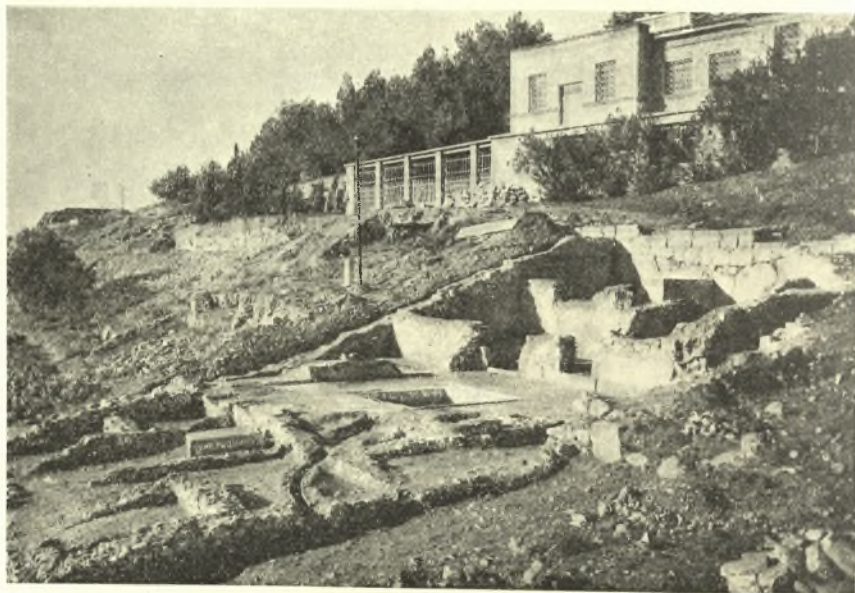
φαίνονται καὶ ἐπὶ τῶν τοίχων. Ἐντὸς τῆς τέφρας εὐρίσκονται ὀλίγα τεμάχια ἀγγείων τῶν τελευταίων Ῥωμαϊκῶν καὶ πρώτων Βυζαντινῶν χρόνων. Περὶ τῆς σημασίας τοῦ παραδόξου τούτου κτίσματος δὲν δυνάμεθα νὰ εἰπωμέν τι ὠρισμένον, ἀλλ' εἶνε πιθανὴ ἡ γνώμη, ὅτι τοῦτο ἐχρησίμευσεν ὥς εἶδος φάρου, σημειώνοντος διὰ τῶν μεγάλων πυρῶν τὴν θέσιν του πρὸς ὁδηγίαν τῶν εἰσερχομένων εἰς τὴν μεταξὺ τῆς Σαλαμῖνος καὶ τῆς Ἑλευσινιακῆς παραλίας θάλασσαν διὰ τοῦ στενοῦ τῆς Σαλαμῖνος, τὸ ὁποῖον εὐρίσκεται ἀπέναντί του.

Κ. ΚΟΥΡΟΥΝΙΩΤΗΣ, Ι. ΤΡΑΥΛΟΣ

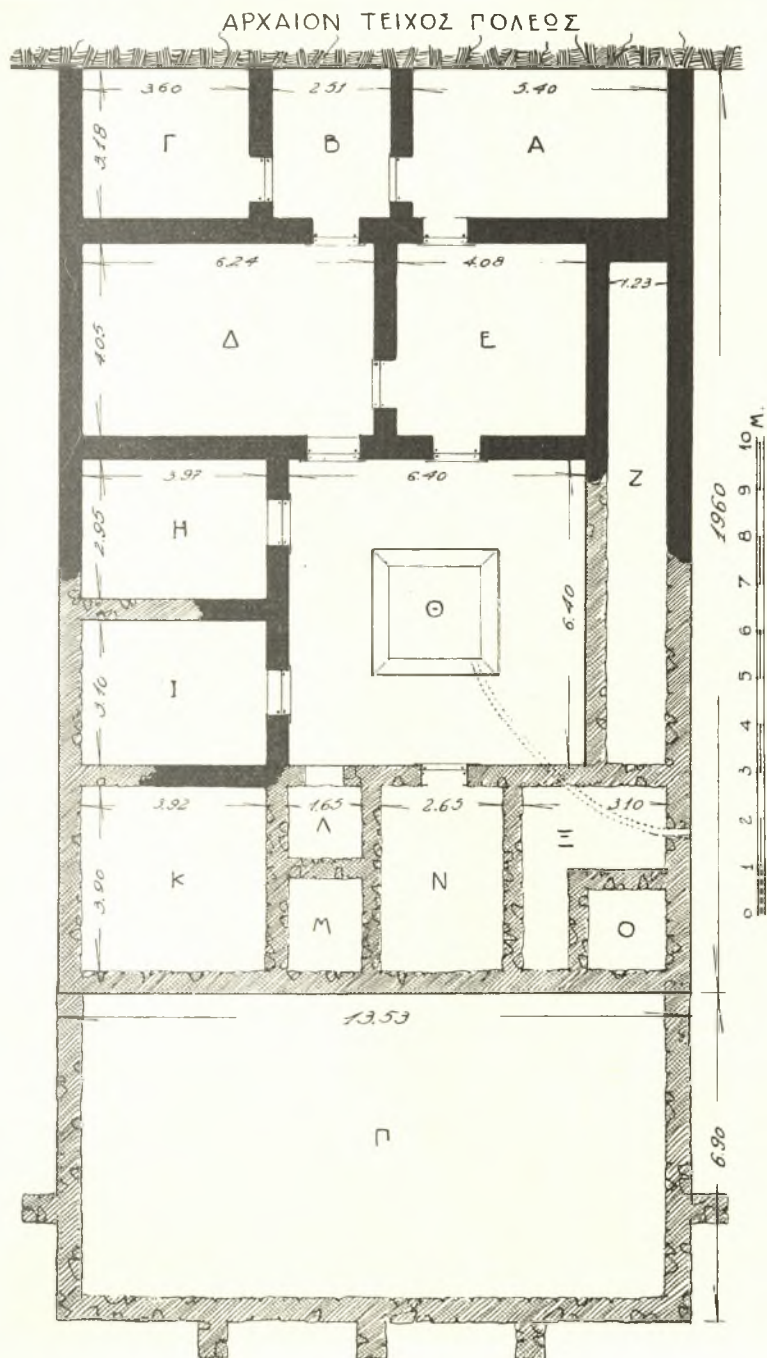
## 2. ΑΝΑΣΚΑΦΑΙ ΕΝ ΕΛΕΥΣΙΝΙ

Ἡ ἀποκάλυψις τῆς Ῥωμαϊκῆς οἰκίας, εἰς τὴν ὁποίαν ἀπέβλεπεν ἡ ἐν ἔτει 1936 δαπάνη τῆς Ἑταιρείας γενομένη ἀνασκαφὴ τῆς Ἑλευσίνος συμπληροῦται ἐντὸς ὀλίγων ἡμερῶν.

Ὡς φαίνεται καὶ ἐκ τοῦ συνημμένου σχεδιασματος τοῦ ἀρχιτέκτονος Ι. Τραυλοῦ, ὅστις εἰργάζετο μετ' ἐμοῦ εἰς τὴν ἀνασκαφὴν, ἡ διατήρησις τῆς



Εἰκ. 1. Θέσις Ῥωμαϊκῆς οἰκίας ἐν Ἑλευσίνι.



Σχέδ. 1. Κάτοψις Ῥωμαϊκῆς οἰκίας Ἐλευσίνος.

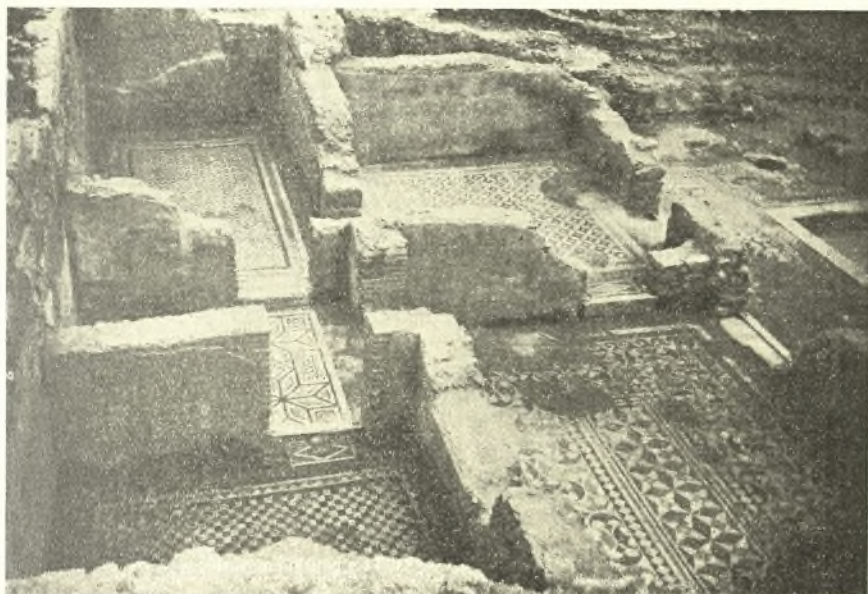




Εἰκ. 2. Τοματῆς οἰκία ἐν Ἐλευσίνῃ.

εἶνε, ὅσον σπανίως ἐν Ἑλλάδι, καλή. Ἡ κάτοψις τοῦ σχεδίου διατηρεῖται ὁλόκληρος εἰς λείψανα μὴ ἀφίνοντα ἀμφιβολίαν περὶ τοῦ συνόλου τοῦ ἀρχικοῦ σχεδίου τῆς οἰκίας, τοῦ δὲ βορείου ἡμίσεος διατηροῦνται καὶ οἱ τοῖχοι τῶν δωματίων εἰς ἀρκετὸν ὕψος καὶ τὰ δάπεδα ἐστρωμένα διὰ μωσαϊκῶν. Ὡς διατηρουμένη ἐν τῷ συνόλῳ τῆς θὰ προσθέσῃ σπουδαίαν συμβολὴν εἰς τὴν γνῶσιν τῆς ἀρχαίας οἰκίας.

Εἶνε ἐκτισμένη ἐπὶ τοῦ κατωτέρου μέρους τῆς νοτίας κλιτύος τοῦ λόφου τῆς Ἐλευσίνος, 15 μέτρα περίπου μακρὰν καὶ ἀναλόγως χαμηλότερον τῆς



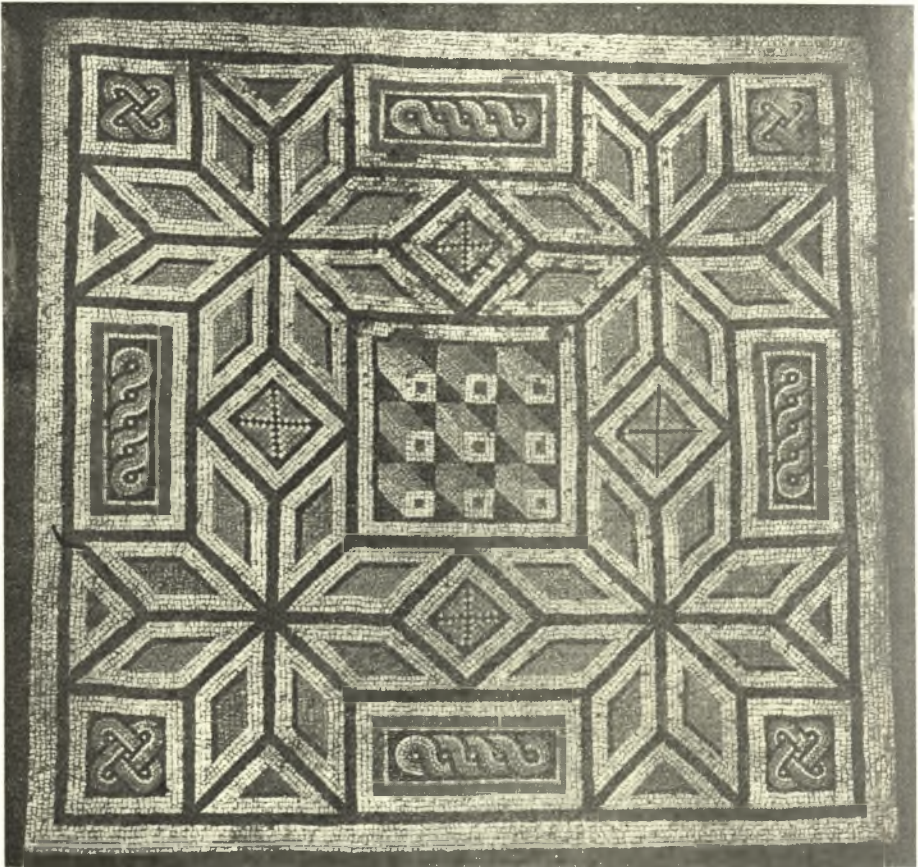
Εἰκ. 3. Δωμάτια βορείου τμήματος Ῥωμαϊκῆς οἰκίας.

θέσεως, ὅπου εἶνε τὸ μουσεῖον τῆς Ἐλευσίνος (εἰκ. 1)· ἔχει σχῆμα ἐπιμήκους ὀρθογωνίου (συνολικὸν μῆκος 26.50 καὶ πλάτος 13.50), μὲ διεύθυνσιν βορειο-νοτίαν. Ὡς βόρειος τοῖχός τῆς ἐχρησιμοποιήθη αὐτὸ τὸ τεῖχος τῆς Ἐλευσίνος, ἣ ὁ βράχος ἐπὶ τοῦ ὁποίου ἴστατο τοῦτο τμηθεὶς καταλλήλως εἰς ἀρκετὸν βάθος. Ἡ νοτία πλευρὰ εὐρίσκεται εἰς ἀπότομον σημεῖον τῆς κατωφερείας καὶ ὁ τοῖχος ἐκεῖ χρησιμεύει καὶ ὡς ἀνάλημμα τῆς ἐπιχώσεως, ἣ ὁποία ἦτο ἀναγκαία διὰ νὰ ὀριζοντιωθῇ ὅπωςδήποτε τὸ ἔδαφος τῆς οἰκίας. Ἀπλώνεται ἐπὶ ἀρκετὰ κεκλιμένης ἐπιφανείας, διὰ τὸν λόγον δὲ τοῦτον ἐνισχύθη ὁ τοῖχος δι' ἀντηρίδων.

Τὸ κεντρικὸν περίπου σημεῖον τῆς οἰκοδομῆς (εἰκ. 2) ἀποτελεῖ τετράγω-



νος αὐλῇ (ἡ πλευρὰ 6.40) μὲ μίαν μικρὰν μαρμαρίνην δεξαμενὴν ἐν τῷ μέσῳ (Θ). Ὁ χώρος βορείως τῆς αὐλῆς κατέχεται ὑπὸ διπλῆς σειρᾶς 5 δωματίων (εἰκ. 3) ἀνίσου μεγέθους (Α, Β, Γ, Δ, Ε), καὶ ἐνὸς στενοῦ διαδρομοειδοῦς χώρου (Ζ), ὅστις ἐχρησίμευε διὰ τὴν τοποθέτησιν κλίμακος πρὸς ἀνοδὸν εἰς δευτέρον ὄροφον, τοῦ ὁποίου εἶχε βεβαιωθῇ ἡ ὕπαρξις καὶ πρὸ τῆς ἀνακα-



Εἰκ. 4. Ψηφιδωτὸν δάπεδον δωματίου Β.

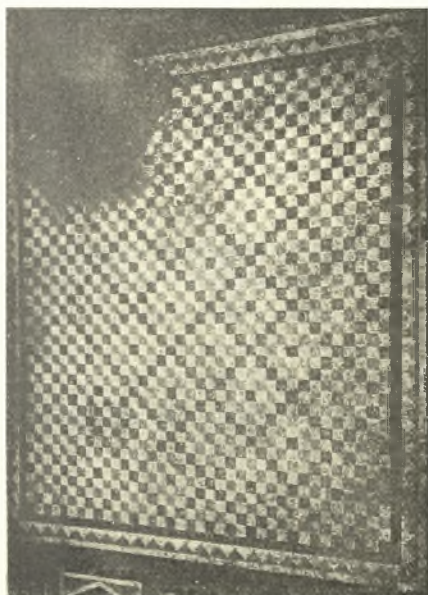
λύψεως τοῦ κλιμακωστασίου, διότι ἐντὸς τῶν τριῶν βορειοτέρων δωματίων εὐρίσκοντο μεγάλαι ποσότητες ψηφίδων καὶ τεμάχια μωσαϊκῆς στρώσεως καὶ κονιαμάτων μὲ γραπτὰς διακοσμήσεις, τὰ ὅποια μόνον ἐκ δωματίων δευτέρου καταπεσόντος ὁρόφου ἠδύναντο νὰ προέρχωνται. Δύο ἄλλα δωμάτια (Η. Ι) ὑπάρχουν δυτικῶς τῆς αὐλῆς, πρὸς τὴν ὁποίαν ἔχουν καὶ τὴν θύραν.



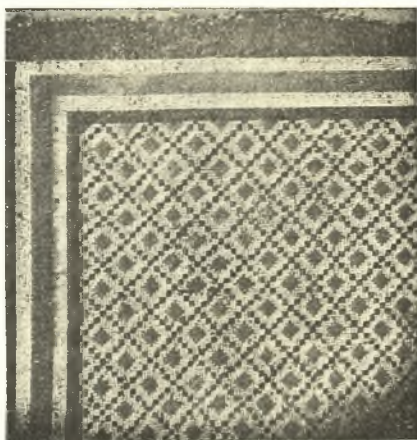
Εἰκ. 5. Τμήμα μωσαϊκοῦ δωματίου Δ.



Εἰκ. 6. Ψηφιδωτὸν δάπεδον δωματίου Δ.



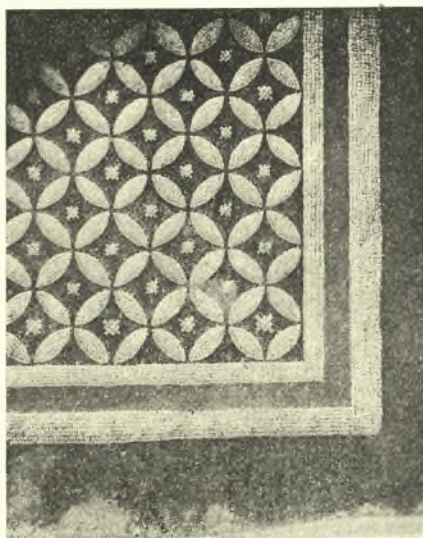
Εἰκ. 7. Ψηφιδωτὸν δάπεδον δωματίου Γ.



Εἰκ. 8. Γωνία μωσαϊκοῦ δωματίου Δ.



Τῶν ὀνομασθέντων δωματίων καὶ τῆς αὐλῆς τὰ δάπεδα ἀπετελοῦντο ἐκ μωσαϊκῆς ἐπιστρώσεως, ἡ ὁποία διατηρεῖται ἀρκετὰ καλὰ εἰς τὰ βορειότερα δωμάτια (εἰκ. 4 - 9) καὶ παρουσιάζει ὥραϊα πολύχρωμα σχήματα. Ἀνατολικῶς τῆς αὐλῆς ὑπῆρχε μικρὰ στοὰ ἀποτελοῦσα συνέχειαν τοῦ διαδρόμου τῆς κλίμακος (Ζ). Νοτίως τῆς αὐλῆς ὑπάρχουν ἄλλα δωμάτια (Κ. Λ. Μ. Ν. Ξ. Ο), τῶν ὁποίων τὸ δυτικώτερον (Κ) εἶνε μεγαλείτερον τῶν λοιπῶν. Εἰς τὸ νοτιώτερον ἄκρον τῆς οἰκοδομῆς ἀποχωρίζεται μέγας σχετικῶς χώρος Π (13.50 × 6.90), ὅστις ἐχρησίμευεν ὡς δευτέρα αὐλὴ καὶ πιθανῶς καὶ ὡς κήπος



Εἰκ. 9. Γωνία ψηφιδωτοῦ δαπέδου δωματίου Ε.

τῆς οἰκίας. Οἱ τοῖχοι τῆς οἰκίας εἶνε ἐκτισμένοι διὰ μικρῶν σχετικῶς ἀκατεργάστων λίθων μὲ πηλὸν καὶ ὀλίγην ἄσβεστον καὶ τὰ περισσότερα δωμάτια εἶχον ἐσωτερικῶς ἐπίχρισμα ἐκ κονιάματος μὲ γραπτὴν διακόσμησιν, πλὴν τοῦ δωματίου Α, τοῦ ὁποίου οἱ τοῖχοι ἐκαλύπτοντο ἐσωτερικῶς δι' ὀρθομαρμαρώσεως. Ἡ εἴσοδος εἰς τὴν οἰκίαν ἐγένετο ἐκ τῆς ἀνατολικῆς πλευρᾶς νοτίως τῆς κεντρικῆς αὐλῆς διὰ τοῦ σημειουμένου διὰ Ξ χώρου. Μικρὸς ὄχετὸς ἔφερε τὰ ὕδατα ἐκ τῆς μικρᾶς δεξαμενῆς τῆς αὐλῆς (Θ) διὰ τοῦ χώρου τούτου πρὸς τὴν ἔξοδον.

Κ. ΚΟΥΡΟΥΝΙΩΤΗΣ