

ΕΚΘΕΣΕΙΣ

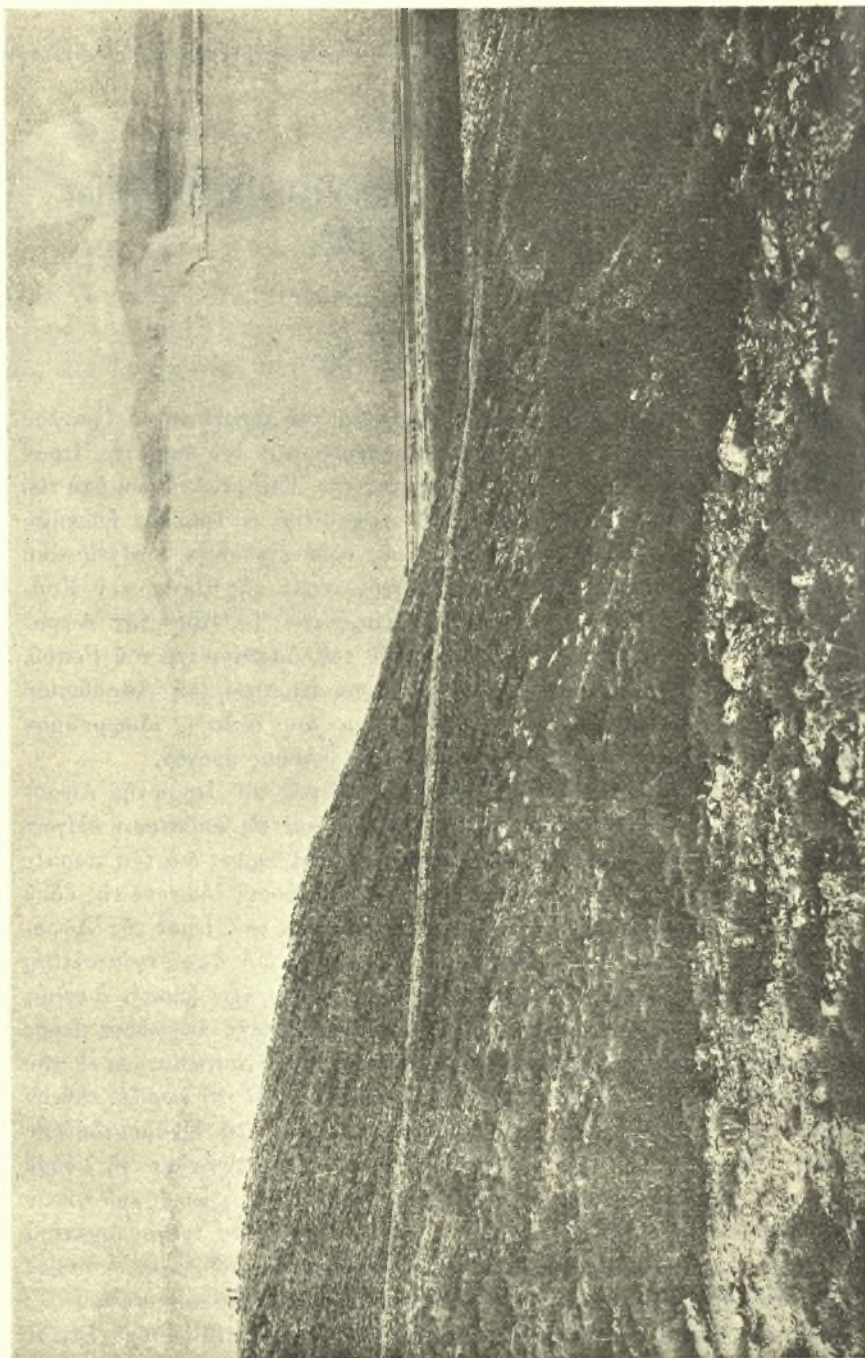
ΠΕΡΙ ΤΩΝ ΕΡΓΑΣΙΩΝ ΤΗΣ ΑΡΧΑΙΟΛΟΓΙΚΗΣ ΕΤΑΙΡΕΙΑΣ ΚΑΤΑ ΤΟ ΕΤΟΣ 1936

1. ΑΝΑΣΚΑΦΑΙ ΙΕΡΑΣ ΟΔΟΥ

“Ότε πρὸ τεσσάρων ἐτῶν εἰργαζόμεθα μετὰ τοῦ ἀρχιτέκτονος Τραυλοῦ εἰς τὴν συμπλήρωσιν τῆς ἀνασκαφῆς καὶ τὴν περιφραξίν τοῦ παρὰ τὴν Ἱερὰν Ὀδὸν κειμένου, πρὸ πολλῶν ἐτῶν διὰ δαπάνης τῆς Ἑταιρείας ἡμῶν ὑπὸ τοῦ Καμπούρογλου ἀνασκαφέντος Ἱεροῦ τῆς Ἀφροδίτης, ὁ Τραυλὸς ἠδυνήθη νὰ παρακολουθήσῃ τὰ ἔργα τῆς ἀρχαίας ἱερᾶς ὁδοῦ σχεδὸν ἐν συνεχείᾳ ἀπὸ ἀποστάσεώς τινος δυτικῶς τοῦ Δαφνίου μέχρι πέραν τῆς λίμνης τοῦ Κουμουνδούρου (ἀρχαίου Ρειτοῦ) παρὰ τὸν Σκαραμαγκᾶν. Τὸ Ἱερόν τῆς Ἀφροδίτης εὐρίσκεται ἐν τῷ μέσῳ περίπου μεταξὺ τοῦ Δαφνίου καὶ τοῦ Ρειτοῦ, ἡ δὲ ἀρχαία ὁδὸς διέρχεται διὰ μέσου τοῦ ἱεροῦ τεμένου τοῦ Ἀφροδισίου ἀφίνουσα δεξιὰ τοῦ πορευομένου εἰς Ἑλευσίνα τὸν ἀπλοῦν, ἰδιόρρυθμον σηκὸν μὲ τὸν ἔχοντα τὰς λαξευτὰς ἀναθηματικὰς θυρίδας βράχον.

Τὸ σφῶζόμενον μέρος τῆς Ἱερᾶς Ὀδοῦ ἀνατολικῶς τοῦ Ἱεροῦ τῆς Ἀφροδίτης πρὸς τὸ Δαφνὶ βαίνει παραλλήλως, βορείως καὶ εἰς ἀπόστασιν ὀλίγων μόνον μέτρων ἀπὸ τῆς σημερινῆς ὁδοῦ, διακρίνεται δὲ κυρίως διὰ τῶν παραλλήλων αὐλακίων, πὺν ἐσχηματίσθησαν ἐπὶ τοῦ βραχώδους ἐδάφους τῆς ὁδοῦ διὰ τῶν τροχῶν τῶν ὀχημάτων. Πρὸς δυσμὰς περίπου τοῦ Ἱεροῦ τῆς Ἀφροδίτης, πρὸς τὴν διεύθυνσιν τῆς Ἑλευσίνος ἀμέσως σχεδὸν ἀφοῦ ἐγκαταλείπη τὸ Ἱερόν, ἡ ἀρχαία ὁδὸς διχοτομεῖται εἰς δύο βραχίονας, τῶν ὁποίων ὁ δεξιὸς ἀνέρχεται ἡρέμα πρὸς τὴν κορυφὴν τῆς ἐπιμήκους ὑψηλῆς λοφώδους ἄκρας τοῦ βορειανατολικωτέρου τμήματος τοῦ Αἰγάλω, ἡ ὁποία καταλήγουσα εἰς τὴν θάλασσαν ἀποκλείει τὴν μικρὰν κοιλάδα τοῦ Σκαραμαγκᾶ καὶ χωρίζει ταύτην ἀπὸ τοῦ πεδινοῦ κοιλάματος, ὅπου ὑπάρχει ἡ λίμνη τοῦ Κουμουνδούρου (ὁ Ρειτός). Ὑπερβαίνων τὴν κορυφὴν ὁ δεξιὸς οὗτος βραχίον τῆς ὁδοῦ κατέρχεται μὲ κάπως ἀποτομωτέραν κλίσιν διὰ τῆς ἐτέρας πλευρᾶς τοῦ λόφου πρὸς τὸ μικρὸν πεδίον τοῦ Ρειτοῦ, (εἰκ. 1 καὶ 2) καὶ ἀφίνων τοῦτον ἀριστερὰ προχωρεῖ διὰ μικροῦ ἀνοίγματος μεταξὺ τοῦ Αἰγάλω καὶ τοῦ λόφου, ὁ ὁποῖος ἀποκλείει ἀπὸ Βορρᾶ καὶ Δυσμῶν τὸν Ρειτόν, πρὸς τὸ Θριάσιον πεδίον.

Ἀπὸ τοῦ Ἱεροῦ τῆς Ἀφροδίτης μέχρι σχεδὸν τοῦ πεδίου τοῦ Ρειτοῦ



Ειχ. 1. 'Αρχαία ὁδός, διακλίθωσις ἱερᾶς ὁδοῦ ἐπὶ τοῦ λόφου ἀνατολικῶς τοῦ Ρεῖτου.

τὸ κατασκευάσμα τῆς ὁδοῦ ταύτης ἀποτελεσθὲν διὰ καταλλήλου σωρεύσεως μικρῶν καὶ μεγάλων συμπιεσθέντων ἐπιμελῶς λίθων σώζεται μᾶλλον ἢ ἥτιον καλῶς· ἡ ὁδὸς κατασκευασμένη ἐπὶ ὁμαλῆς κατωφερείας στηρίζεται κατὰ τὴν μίαν πλευράν της ἐπὶ χαμηλοῦ ἀναλήμματος, σχηματισθέντος διὰ παραθέσεως καταλλήλως ἐκλεγέντων μεγάλων ἀκατεργάστων λίθων. Τὸ ἀνάλημμα σφύζεται συνήθως εἰς μίαν σειρὰν λίθων, ἀλλὰ εἰς πολλὰ σημεῖα καὶ εἰς δύο ἐπαλλήλους σειράς, καὶ εἰς ἐλάχιστα μέρη παρουσιάζεται καὶ ὡς μικρὸς χαμηλὸς τοῖχος (εἰκ. 3). Εἰς ἓν σημεῖον εἰς ἀπόστασιν τριακοσίων περιπου μέτρων ἀπὸ



Εἰκ. 2. Ἡ κάθοδος τῆς ὁδοῦ πρὸς τὸν Ρεϊτόν.

τοῦ Ἱεροῦ τῆς Ἀφροδίτης, ὅπου ἡ ὁδὸς ὑπερπηδᾷ μικρὰν χαράδραν, ἐστηρίζετο αὕτη ἐπὶ ἀρκετὰ ὑψηλοῦ ἐκ μεγάλων ἀκατεργάστων λίθων κατασκευασμένου πολυγωνικοῦ ἀναλήμματος.

Ὁ ἀριστερὸς βραχίων ἀρχίζων ἀπὸ τοῦ σημείου τῆς διχοτομήσεως τῆς ὁδοῦ παρὰ τὸ Ἱερὸν τῆς Ἀφραδίτης ἐφέρετο παραλλήλως καὶ εἰς ἀπόστασιν 20 μ. περίπου ἀπὸ τῆς σημερινῆς ὁδοῦ. Πλησίον τῆς παραλίας παρέκαμπτε τὴν προμνημονευθεῖσαν λοφώδη ἄκραν καὶ ἔβαινε πρὸς βορρᾶν ἐπὶ τοῦ χαμηλοτέρου μέρους τῆς ἄκρας ταύτης. Ὀλίγα μέτρα μακρὰν τῆς παραλίας καὶ πάλιν διχοτομεῖται ἐκ νέου ἡ ὁδός, καὶ ἀφ' ἐνὸς μὲν συνεχίζεται κατὰ

τὴν αὐτὴν πρὸς Βορρᾶν διεύθυνσιν ἐπ' ἄρκετὸν διάστημα, μέχρις ὅτου πιθανώτατα συνηνώνετο μὲ τὴν ἄλλην ἀνωτέρω περιγραφείσαν ὁδόν, ἣ ὁποία ἀπὸ τοῦ Ἱεροῦ τῆς Ἀφροδίτης φέρει πρὸς τὸ Θριάσιον πεδῖον, ἀφ' ἑτέρου δὲ εἰς νέος βραχίων τρέπεται πρὸς Δυσμᾶς μεταξὺ τοῦ σημερινοῦ φράγματος τῆς λίμνης τοῦ Κουμουνδούρου καὶ τῆς σημερινῆς ὁδοῦ· ὁ βραχίων οὗτος ἔφερε πιθανώτατα κατὰ τὴν ἰδίαν διεύθυνσιν διατέμνων τὸ Ἑλευσινιακὸν πεδῖον εἰς Ἑλευσίνα.

Καὶ τῶν ὁδῶν τούτων σώζονται σήμερον ὀλίγα μὲν μέρη, 100 περίπου μέτρα μακρὰν τοῦ Ἱεροῦ τῆς Ἀφροδίτης, πολὺ δὲ περισσότερα ἐπὶ τῆς πρὸς



Εἰκ. 3. Τμῆμα τῆς κατωφερικῆς ὁδοῦ ἐπὶ τοῦ λόφου ἀνατολικῶς τοῦ Ρεῖτου.

τὸν Ρεῖτὸν πλευρᾶς τῆς λοφώδους ἄκρας τοῦ Αἰγιάλεω. Ἄλλοτε πρὶν λατομηθῇ χάριν τῆς κατασκευῆς τῆς σημερινῆς ὁδοῦ ἢ παρὰ τὴν θάλασσαν ἄκρα τοῦ λόφου, ἐφαίνοντο καὶ ἐπὶ τῆς ἄκρας ταύτης αἱ χαραγμέναι εἰς τὸν βράχον τροχιαί, σήμερον ὅμως διατηροῦνται καλῶς αἱ τροχιαὶ μόνον ἐπὶ τῆς πρὸς τὸν Ρεῖτὸν πλευρᾶς τοῦ λόφου (εἰκ. 4). Ἀλλὰ καὶ ἐκ τοῦ τμήματος τῆς ὁδοῦ, πού εἶναι κατασκευασμένον ἐπὶ πεδινῷ ἐδάφους, σώζονται ἐκ μὲν τοῦ πρὸς τὸ Θριάσιον πεδῖον φέροντος βραχίονος εἰς ἄρκετὴν ἀπόστασιν ὑπόλοιπα τοῦ ἐκ μεγάλων ὀγκολίθων ἀναλημματικοῦ πλαίσιου τῆς ὁδοῦ (εἰκ. 5), ἐκ δὲ τοῦ ἑτέρου βραχίονος τοῦ πρὸς τὴν Ἑλευσίνα δολόκληρον τμῆμα ταύτης μήκους



Είχ. 4. Τμήμα Ίερας 'Οδοῦ παρὰ τὸν Πεττὸν μετὰ βαθείας ἀύλακώσεως τῶν τροχιῶν τῶν ἀμαξῶν.

300 σχεδὸν μέτρων, βυῖνον παραλλήλως σχεδὸν πρὸς τὸ σημερινὸν φράγμα τοῦ Ρεῖτοῦ. Ἡ συνέχεια τῆς ὁδοῦ ταύτης ἐμφανίζεται πάλιν διὰ τῶν αὐλακίων τῶν τροχιῶν χαμηλὰ ἐπὶ τῆς πρὸς τὴν θάλασσαν πλευρᾷ τοῦ χαμηλοῦ λόφου, πρὸς κλείει πρὸς Δυσμὰς τὴν λίμνην, πλησίον τῶν κτιρίων τοῦ σημερινοῦ κτισθέντος ἀντικρὺ τῆς οἰκίας μὲ τὸν ὑδρόμυλον ζυθεστιατορίου. Μετὰ τοῦ Τραυλοῦ, ὅστις συνέταξε λεπτομερὲς σχέδιον τῶν σωζομένων τμημάτων τῆς ὁδοῦ, θὰ συμπληρώσωμεν κατὰ τὸ παρ' ἡμῶν ἔτος τὴν μελέτην τῶν λειψάνων



Εἰκ. 5. Λεῖψανον ἀναλήμματος διακλαδώσεως ἱερᾶς ὁδοῦ πρὸς τὸ ἐσωτερικὸν τοῦ Θριασίου πεδίου.

τῆς Ἱερᾶς Ὀδοῦ ἀπ' Ἀθηνῶν μέχρις Ἐλευσίνος καὶ τῶν ἄλλων σημείων ταύτης, καὶ ἔχοντες ὑπ' ὄψιν καὶ τὰς περιγραφὰς τοῦ Παυσανίου καὶ ἄλλων ἀρχαίων συγγραφέων, ἐλπίζομεν ὅτι θὰ δυνηθῶμεν νὰ ἔχωμεν τὸ σχέδιον ὁλοκλήρου τῆς ἀρχαίας Ἱερᾶς Ὀδοῦ. Ὡς σημειωθῇ, ὅτι τὸ πλάτος τῆς ὁδοῦ κυμαίνεται μεταξὺ 4 καὶ 5 μέτρων, αἱ δὲ ἀποστάσεις μεταξὺ τῶν αὐλακίων τῶν τροχιῶν εἶναι περίπου 1.40 μ.

Ὁ Τραυλὸς διὰ προχείρου ἐξετάσεως τοῦ πυθμένος τῆς λίμνης ἀπὸ τῆς μικρᾶς λέμβου τοῦ ἐνοικιαστοῦ τῆς λίμνης παρετήρησεν εἰς ἀπόστασιν 40

περίπου μέτρων ἀπὸ τῆς οἰκίας μὲ τὸν ὑδρόμυλον, πρὸς τὸ κέντρον τῆς λίμνης βαθροειδὲς κτίσμα ἐκ μεγάλων παρίνων πλινθίδων, τὸ ὁποῖον φαίνεται νὰ συνεχίζεται κατὰ μῆκος τῆς λίμνης καὶ ἦτο ἴσως τὸ ἀρχαῖον φράγμα τοῦ Ρειτοῦ. Τοῦτο θὰ ἐξεασθῇ καλλίτερον κατὰ τὸ θέρος.

Ἐπὶ τῆς κορυφῆς τοῦ χαμηλοῦ λόφου, πού εὑρίσκεται ὑψηλότερον τοῦ κτιρίου τοῦ παρὰ τὸν Ρεῖτον νέου ζυθεστιατορίου SOS ἐφαίνετο ὑπερέχων τῆς λοιπῆς ἐπιφανείας τοῦ βραχώδους λόφου μέγας τυμβοειδὴς σωρὸς χωμάτων. Ἐπειδὴ ὁ Πανσανίας μετὰ τὴν διάβασιν τοῦ Ρεῖτοῦ μνημονεύει τῶν βασιλείων τοῦ Κρόκωνος, ἀπεφασίσαμεν νὰ ἐρευνήσωμεν τὸν σωρὸν μὲ τὴν



Εἰκ. 6. Ἐσωτερικὸς τοῖχος τοῦ «φάρου».

ἐλπίδα νὰ εὐρωμέν τι, πού θὰ ἦτο δυνατόν νὰ σχετισθῇ μὲ τὴν πληροφορίαν αὐτὴν τοῦ Πανσανίου. Ἀλλ' ἡ ἀνασκαφὴ τοῦ σωροῦ ἀπέδειξεν, ὅτι οὗτος ἔκρυπτε περιέργον τετράγωνον κτίσμα, ἀποτελούμενον καὶ κατὰ τὰς τέσσαρας πλευρὰς ἐκ παχυτάτων (3 μ.) ἐξ ἀκατεργάστων ἀργῶν λίθων κτισμένων τοίχων. Τὸ μῆκος ἐκάστης πλευρᾶς τοῦ κτιρίου εἶνε 12.55×8.80 μ., τὸ δὲ σφζόμενον σήμερον ὕψος τῶν τοίχων 1.20 μ. (εἰκ. 6), δὲν ἀπέχει, ὡς φαίνεται, πολὺ τοῦ ὕψους πού θὰ εἶχον ἀρχικῶς οἱ τοῖχοι. Τὸ μεταξὺ τῶν τοίχων κενὸν τετράγωνον 7.70×4.35 μ., ἔχον βάσιν τὴν ἐπιφάνειαν τοῦ βράχου, ἦτο σχεδὸν ἐξ ὁλοκλήρου πλήρες τέφρας καὶ ὑπολειμμάτων πυρῶν, τῶν ὁποίων τὰ ἴχνη

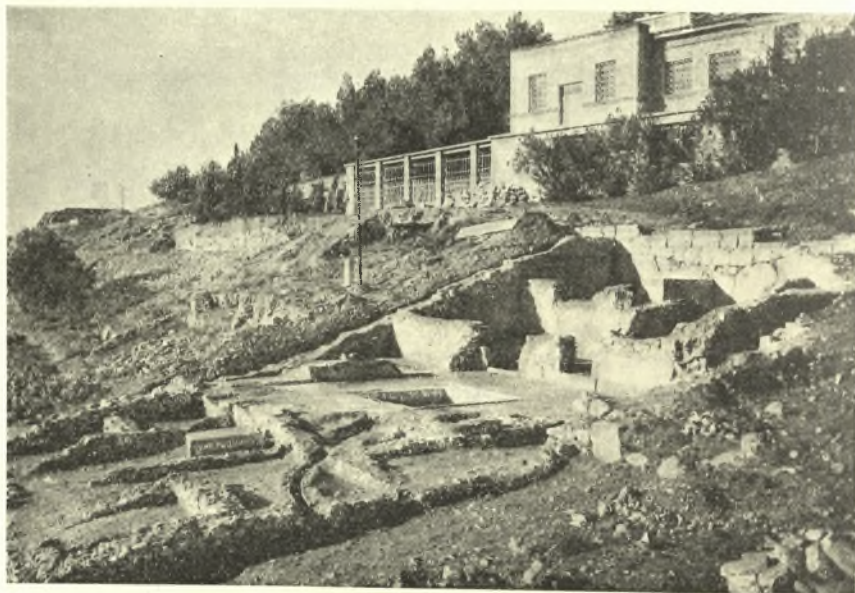
φαίνονται καὶ ἐπὶ τῶν τοίχων. Ἐντὸς τῆς τέφρας εὐρίσκονται ὀλίγα τεμάχια ἀγγείων τῶν τελευταίων Ῥωμαϊκῶν καὶ πρώτων Βυζαντινῶν χρόνων. Περὶ τῆς σημασίας τοῦ παραδόξου τούτου κτίσματος δὲν δυνάμεθα νὰ εἰπωμέν τι ὠρισμένον, ἀλλ' εἶνε πιθανὴ ἡ γνώμη, ὅτι τοῦτο ἐχρησίμευσεν ὥς εἶδος φάρου, σημειώνοντος διὰ τῶν μεγάλων πυρῶν τὴν θέσιν του πρὸς ὁδηγίαν τῶν εἰσερχομένων εἰς τὴν μεταξὺ τῆς Σαλαμῖνος καὶ τῆς Ἑλευσινιακῆς παραλίας θάλασσαν διὰ τοῦ στενοῦ τῆς Σαλαμῖνος, τὸ ὁποῖον εὐρίσκεται ἀπέναντί του.

Κ. ΚΟΥΡΟΥΝΙΩΤΗΣ, Ι. ΤΡΑΥΛΟΣ

2. ΑΝΑΣΚΑΦΑΙ ΕΝ ΕΛΕΥΣΙΝΙ

Ἡ ἀποκάλυψις τῆς Ῥωμαϊκῆς οἰκίας, εἰς τὴν ὁποίαν ἀπέβλεπεν ἡ ἐν ἔτει 1936 δαπάνη τῆς Ἑταιρείας γενομένη ἀνασκαφὴ τῆς Ἑλευσῖνος συμπληροῦται ἐντὸς ὀλίγων ἡμερῶν.

Ὡς φαίνεται καὶ ἐκ τοῦ συνημμένου σχεδιασματος τοῦ ἀρχιτέκτονος Ι. Τραυλοῦ, ὅστις εἰργάζετο μετ' ἐμοῦ εἰς τὴν ἀνασκαφὴν, ἡ διατήρησις τῆς



Εἰκ. 1. Θέσις Ῥωμαϊκῆς οἰκίας ἐν Ἑλευσίνι.