

ματα καὶ πολύτιμα ἀντικείμενα, δακτυλίους, ἐνώτια, χιτώνια κ.λ.π., παρόμοιαι πρὸς τὰς ἐκ τοῦ Βραυρωνίου τῆς Ἀκροπόλεως καὶ σχετικαὶ πρὸς τὴν λατρείαν τῆς Ἀρτέμιδος - Ἰφιγενείας, περὶ ἧς ἔχομεν ἀκριβῆ μνεῖαν παρὰ τῷ Εὐριπίδῃ (Ἰφ. ἐν Τ. 1464 κ.ἔ.):

*οὐ καὶ τεθάπη κατθανοῦσα καὶ πέπλων  
ἄγαλμά σοι θήσουσιν εὐπήγους ὑφάς,  
ἃς ἂν γυναιῖκες ἐν τόκοις ψυχορραγεῖς  
λίπωσ' ἐν οἴκοις . . .*

Ἀποτελεῖ δ' οὕτω τὸ δρᾶμα τοῦτο τοῦ Εὐριπίδου τὴν κυριωτέραν πηγὴν διὰ τὴν λατρείαν τῆς Ἀρτέμιδος καὶ τὴν τοπογραφίαν τοῦ ἐν Βραυρωνί, ἱεροῦ αὐτῆς, ὅπερ ὁ ποιητὴς ἐγνώριζεν, ὡς προσκυνητῆς, ἔξ αὐτοψίας, ἰδὼν ἀσφαλῶς ἐκεῖ καὶ τὸ κενήριον τῆς Ἰφιγενείας, τῆς εὐγενοῦς ἠρωίδος, ἣτις ἐνέπνευσεν εἰς αὐτὸν τὴν ἀθάνατον τραγωδίαν.

ΙΩΑΝΝΗΣ ΠΑΠΑΔΗΜΗΤΡΙΟΥ

### 3. ΑΝΑΣΚΑΦΗ ΕΝ ΤΩΙ ΑΣΚΛΗΠΙΕΙΩΙ ΚΑΙ ΕΝ ΤΩΙ ΙΕΡΩΙ ΤΟΥ ΑΠΟΛΛΩΝΟΣ ΜΑΛΕΑΤΑ ΕΝ ΕΠΙΔΑΥΡΩΙ

Δι' ὀλίγους ἀρχαιολογικοὺς τόπους δύναται νὰ λεχθῆ ὅτι συνδέονται τόσοι στενῶς μετὰ τοῦ ἀνασκαφέως, ὅσον ὁ ἔρειπιὼν τοῦ Ἀσκληπείου τῆς Ἐπιδαύρου. Πεντήκοντα σχεδὸν ἔτων ἀνασκαφικὴ ἔρευνα, εὐτυχῆς καὶ πλουσία εἰς παντοειδῆ ἀρχαιολογικὰ εὐρήματα, συνδεομένη πρὸς τὴν ἐξαίρετον ἐντὸς τοῦ τοπικοῦ Μουσείου ἀναστηλωτικὴν ἐργασίαν καὶ ἀναπαράστασιν τῶν ἀνευρεθέντων ἀρχιτεκτονικῶν μνημείων καὶ πρὸς τὸν εἰδυλλιακὸν διὰ τῶν πλουσιῶν πευκῶνων ἐξωραϊσμὸν τοῦ ἀρχαιολογικοῦ χώρου ἀποτελεῖ ἀναμφισβητήτως τὸ πλέον δημιουργικὸν ἔργον τοῦ ἀειμνήστου Π. Καββαδία. Γέροντες δὲ ἤδη οἱ νεώτεροι ἐργάται τῶν παλαιῶν ἀνασκαφῶν ἐνθυμοῦνται τὸν σοφὸν γέροντα, κύπτοντα ὑπὸ τὸ βάρος τῶν ἔτων καὶ τοῦ μακροῦ κοπιώδους ἐπιστημονικοῦ αὐτοῦ βίου, ὑπερανθρώπως προσπαθοῦντα καὶ παρὰ τὴν ἐξησθενημένην αὐτοῦ ὄρασιν, ἐντροφῶντα εἰς τὴν ἀνάγνωσιν πολυστίχων ἐνεπιγράφων στηλῶν τοῦ Ἱεροῦ. Τὸν ἐνθυμοῦνται ἀκόμη διαμαρτυρόμενον διὰ τὴν μεταφορὰν αὐτοῦ, βαρῶς ἀσθενοῦντος, εἰς Ἀθήνας, ἔνθα καὶ ἐπ' ὀλίγας μόνον ἡμέρας ἐπέζησε. Διὰ τοῦτο, ἀποτελεῖ δι' ἐμὲ βαρεῖαν κληρονο-

μίαν ἢ ὑπὸ τῆς Ἀρχαιολογικῆς Ἑταιρείας ἀνάθεσις τῶν ἀπὸ τοῦ 1926 διακοπεισῶν ἀνασκαφῶν. Καὶ εἰργάσθησαν μὲν, συναινέσει τῆς Ἀρχαιολογικῆς Ἑταιρείας, μεταγενεστέρως καὶ ἰδιαίτερον ἐπέδειξαν ἐνδιαφέρον διὰ τὸν καθορισμὸν καὶ τὴν χρονολόγησιν τῶν μνημείων οἱ Γάλλοι συνάδελφοι F. Robert, R. Martin καὶ H. Metzger<sup>1</sup>, ἀλλ' αἱ ἀνασκαφικαὶ αὐτῶν ἔρευναι ὑπῆρξαν περιορισμέναι, ὡς εἰκόσ, ἀφοῦ τὸ ὅλον ἔργον τῆς σκαφικῆς ἐρέυνης παραμένει, καὶ δικαίως, πνευματικὴ ἰδιοκτησία τῆς Ἀρχαιολογικῆς Ἑταιρείας, ἥτις μετ' ἰδιαίτερας ὄλως στοργῆς ἀπεφάσισε ν' ἀναλάβῃ καὶ πάλιν τὸ ὑπ' αὐτῆς διὰ τοῦ Καββαδία ἐπιτελεσθὲν ἐκεῖ μέγα ἐπιστημονικὸν ἔργον.

Περιορίσθησαν δὲ αἱ ἐφετιναὶ ἐργασίαι εἰς τὴν τακτοποίησιν τῶν διαφόρων ἀρχαίων τῶν ἀποκειμένων ἐν ταῖς ἀποθήκαις καὶ ἐν τῷ Μουσεῖῳ, τὴν ἀποκατάστασιν τῶν ζημιῶν τῶν διαφόρων μνημείων καὶ τὸν γενικώτερον καθαρισμόν τοῦ ἀρχαιολογικοῦ χώρου, ἰδιαίτερος δὲ τοῦ ἐκ τῶν θάμνων καὶ ἀγρίων δένδρων κεκαλυμμένου σχεδὸν ἕξ ὀλοκλήρου ἱεροῦ τοῦ Ἀπόλλωνος Μαλεάτα ἐπὶ τοῦ Κυνορτίου ὄρους.

#### 1. ΙΕΡΟΝ ΤΟΥ ΑΣΚΛΗΠΙΟΥ

Ἐν τῷ κυρίῳ Ἱερῷ τοῦ Ἀσκληπιοῦ αἱ ἐργασίαι περιορίσθησαν εἰς τὸν καθαρισμόν τοῦ ἀρχαιολογικοῦ χώρου καὶ δὴ τοῦ πρὸς τὰ δυσμικὰ τῆς Θόλου κειμένου, ἔνθα ἐν ἔτει 1936 κατέρρευσε τμήμα τοῦ διπλοῦ παλαιοχριστιανικοῦ περιβόλου. Ὁ Καββαδίας<sup>2</sup> φρονεῖ ὅτι ὁ διπλοῦς οὗτος περιβόλος κατεσκευάσθη κατὰ τὰ τέλη τοῦ 4ου μ. Χ. αἰῶνος καὶ ὅτι δὲν εἶναι ἔργον τῶν Χριστιανῶν. Συνάγει δὲ τοῦτο ἐκ τοῦ γεγονότος ὅτι οὐδὲν γλυπτικὸν ἔργον εὐρέθη ἐντετελισμένον ἐν αὐτῷ, παρὰ τὸ γεγονὸς ὅτι διὰ τὴν οἰκοδομὴν αὐτοῦ ἐγένετο εὐρεῖα χρῆσις ἀρχαίου ὕλικου<sup>3</sup>. Ἀλλ' ὁ τρόπος τῆς οἰκοδομῆς νομίζω ὅτι εἶναι μεταγενέστερος καὶ εἶναι πιθανὸν ὅτι κατεσκευάσθη οὗτος κατὰ τὸ 1ον ἡμισυ τοῦ 5ου μ. Χ. αἰῶνος, μετὰ τὴν ὀριστικὴν δηλαδὴ ἐπικράτησιν τοῦ Χριστιανισμοῦ. Κατὰ τὴν διάλυσιν δὲ τοῦ καταρρεύσαντος ἑξωτερικοῦ τοίχου πλησίον τῆς Θόλου ἀνευρέθησαν πλεῖστα ἀρχιτεκτονικὰ μέλη ἐκ τε τῆς Θόλου καὶ τῶν λοιπῶν οἰκοδομημάτων τοῦ Ἱεροῦ καὶ μεταξὺ τούτων τεμάχιον ἐκ

<sup>1</sup> F. ROBERT L'édifice E d'Épidaure et la topographie du Hieron d'Asclépios, BCH, 1933 σ. 380 κ.έ. Τοῦ αὐτοῦ, Épidaure 1935 καὶ Thymélé, 1940. R. MARTIN - H. METZGER, 1942-43 Chronique, fouilles et travaux σ. 327 κ.έ. R. MARTIN Statuette en bronze du sanctuaire d'Épidaure BCH 1944-45 σ. 375 κ.έ. Τοῦ αὐτοῦ, Sur quelques particularités du temple d'Asclépios à Épidaure BCH 1946 σ. 352 κ.έ.

<sup>2</sup> Π. ΚΑΒΒΑΔΙΑ Τὸ Ἱερὸν τοῦ Ἀσκληπιοῦ σ. 171.

<sup>3</sup> Περὶ τῆς ὑπὸ τῶν Χριστιανῶν καταστροφῆς ἀρχαίων μνημείων πρβ. ΑΕ 1942-44 Χρον. σ. 39 κ.έ.

μεγάλῃς ὀπισθογράφου στήλης πανταχόθεν ἀποκεκρουμένης καὶ ἀναφερομένης εἰς τὴν οἰκοδομὴν ἱεροῦ τινος μνημείου. Ἐκ τούτου συμπεραίνω ὅτι ἢ μὴ, μέχρι σήμερον, ἀνεύρεσις ἀρχαίων γλυπτῶν, ἐντετειχισμένων ἐν τῷ μεταγενεστέρῳ τούτῳ περιβόλῳ εἶναι τυχαία, διότι εἶναι ἀπίθανον νὰ πιστεύσωμεν ὅτι οἱ ἔθνικοι ἐσεβάσθησαν μόνον τὰ γλυπτὰ καὶ οὐχὶ τὰς εἰς ἱερὰ οἰκοδομήματα ἀναφερομένας ἐπιγραφάς.

Πλεῖστα ἐπίσης ἀρχιτεκτονικὰ μέλη δύναται τις νὰ διακρίνη ἐντετειχισμένα ἐντὸς τοῦ ἐσωτερικοῦ τοῖχου τοῦ περιβόλου, τοῦ πλησιέστερον πρὸς τὴν Θόλον κειμένου, καὶ μάλιστα πολλοὺς σπονδύλους κίωνων ἐκ πάρου λίθου, προερχομένους ἐκ μεγάλου οἰκοδομήματος καὶ πιθανῶς ἕξ ἐνὸς τῶν μεταξὺ τοῦ σταδίου καὶ τῆς κρήνης κειμένων, ὧν οὐδέποτε ἐγένετο συστηματικὴ ἔρευνα. Διὰ τοῦτο εὐκταία θὰ ἦτο καὶ ἡ διάλυσις τοῦ ἐσωτέρου τούτου τοῖχου καὶ ἡ μελέτη τῶν ἐν αὐτῷ ἐντετειχισμένων ἀρχαίων. Καὶ ἡ ἀνευρεθεῖσα δὲ ἐνεπίγραφος πλᾶξ ἀναφέρεται εἰς οἰκοδόμημα ἐκεῖ που πλησίον κείμενον καὶ πιθανώτατα εἰς τὴν ὑπὸ τοῦ Πausanίου<sup>1</sup> ἀναφερομένην κρήνην, ἣν ὁ Καββαδίας<sup>2</sup> νομίζει ὅτι ἀναγνωρίζει εἰς τὴν πρὸς Δ τοῦ Ἀβάτου ἐπιμήκη φρεατοειδῆ δεξαμενὴν. Συμπεραίνω δὲ τοῦτο ἐκ τῶν ἀναγεγραμμένων ἀπολογισμῶν διὰ τὴν κατασκευὴν διαφόρων μερῶν οἰκοδομήματος σχέσιν ἔχοντος πρὸς κρήνην ἢ δεξαμενὴν τινα, ὡς π.χ. *κράναν, νατήρων, κάλωνος, δύτας χυτρᾶν* κ.λ.π. Ἐκ τοῦ σχήματος τῶν γραμμάτων δυνάμεθα νὰ χρονολογήσωμεν τὴν ἐπιγραφὴν ταύτην εἰς τὰ μέσα περίπου τοῦ 4ου π. Χ. αἰῶνος. Ἀσφαλέςτερον ὅμως ἀκόμη τεκμήριον ἀποτελοῦν τὰ ἀναφερόμενα ὀνόματα τῶν ἐργωνῶν, 39 τὸν ἀριθμόν, ἕξ ὧν πολλοὶ εἰργάσθησαν εἰς τὴν κατασκευὴν τοῦ ναοῦ τοῦ Ἀσκληπιοῦ, τῆς Θόλου, ὡς καὶ ἐν Δελφοῖς, Τροιζῆνι καὶ Ἐρμιόνη. Οὕτω π.χ. ὁ ἐν στ. 3B τῆς ἐπιγραφῆς ἀναφερόμενος *Νικόστρατος* εἰργάσθη καὶ διὰ τὴν ἀνοικοδόμησιν τῆς Θόλου IG IV 1<sup>2</sup> 103<sub>12, 44, 53</sub> καὶ ἐν Δελφοῖς μετὰ τῶν ἐπίσης ἀναφερομένων ἐν τῇ ἐπιγραφῇ, στ. 2, 4, 5B, *Φίλωνος* καὶ *Φίλωνος* F.d.D. III, V 48 I 24, 25, 34, 35.

Βορείως τῆς Θόλου καὶ μεταξὺ ταύτης καὶ τοῦ πρὸς δυσμὰς τμήματος τοῦ Ἀβάτου διεπίστωσα κιονοστοιχίαν, τῆς ὁποίας ὅμως ἡ ἐξερεύνησις καθίσταται ἀδύνατος πρὸ τῆς διαλύσεως τοῦ μεταγενεστέρου χριστιανικῶν χρόνων τοῖχου, τοῦ κλείοντος τὴν νοτιᾶν πλευρὰν τοῦ τμήματος τούτου τοῦ Ἀβάτου.

## 2. ΝΑΟΣ ΤΟΥ ΑΠΟΛΛΩΝΟΣ ΜΑΛΕΑΤΑ

Περὶ τοῦ σπουδαιοτάτου τούτου ἱεροῦ (*εἰκ. 1*), περὶ οὗ οὐδεμίαν ὑπάρχει ἀμφιβολία ὅτι πρέπει νὰ ἀποτελεῖ τὸ παλαιότερον λατρευτικὸν μνημεῖον τοῦ

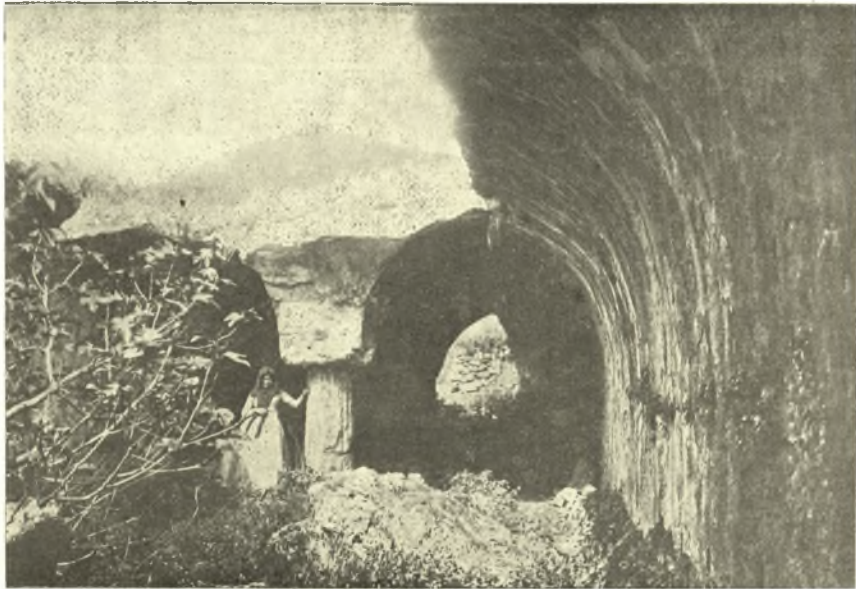
<sup>1</sup> ΠΑΥΣ. II, 27,4 «καὶ κρήνη τῷ τε ὀρόφῳ καὶ κόσμῳ τῷ λοιπῷ θείας ἀξία».

<sup>2</sup> Ἰερὸν σ. 167.



Εἰκ. 1. Ἐρείπια τοῦ ἱεροῦ τοῦ Ἀπόλλωνος Μαλεάτα κατὰ παλαιὰν φωτογραφίαν.

Ἀσκληπιείου τῆς Ἐπιδαύρου<sup>1</sup>, ἐλάχιστα γνωρίζομεν ἐκ τῶν ἐνεργηθεισῶν ἐκεῖ ὑπὸ τοῦ Καββαδία ἐν ἔτει 1896 ἀνασκαφῶν<sup>2</sup>. Ἐν ὀλίγοις περιγράφει ὁ Καββαδίας μόνον τὴν ἀνευρεθεῖσαν δεξαμενὴν, τὴν ὁποίαν ταυτίζει πρὸς τὸ ὑπὸ τοῦ Πausανίου *ἔλυτρον κρήνης* (εἰκ. 2), τὸ ποιηθὲν ὑπὸ τοῦ Ἀντωνίνου καὶ τὰς *σκηνάς*, τὰ ἐνδικοιτήματα δηλ. τῶν ἱερέων, βορείως τῆς δεξαμενῆς, οὐδὲν δὲ ἀναφέρει περὶ τῶν ἀνευρεθέντων λοιπῶν κτισμάτων, εὐρείας κλίμακος, κατὰ τὴν βορείαν πλευρὰν, στοᾶς καὶ ἀναλήμματος, δύο ἔξεδρῶν,

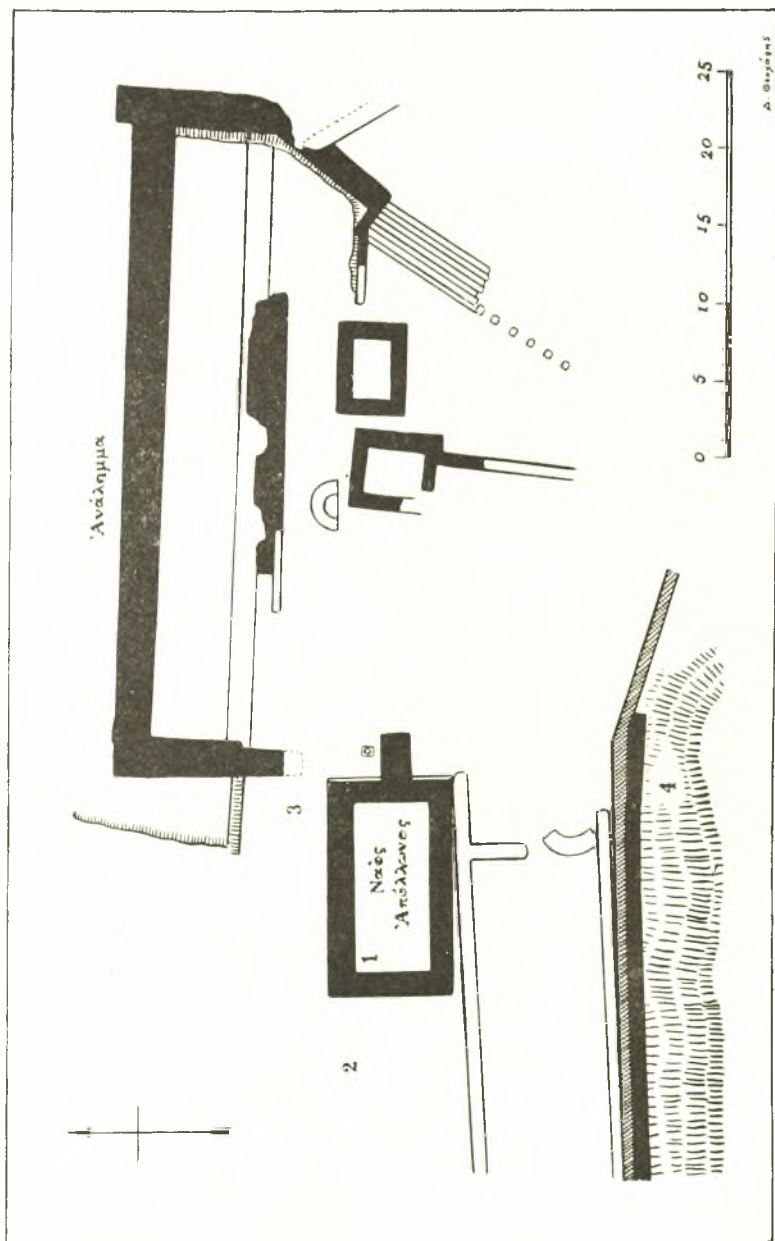


Εἰκ. 2. Τὸ ἔλυτρον κρήνης τοῦ Πausανίου (ἔσωτερικόν).

ἐνὸς μεγαλυτέρου ναοῦ καὶ δύο μικροτέρων ἱερῶν κ.λ.π. Σχεδιάσμα τοῦ ἀρχαιολογικοῦ χώρου ἀνεῦρον ἐν τῷ Μουσεῖῳ, ἀντίγραφον δὲ τούτου φαίνεται ὅτι εἶναι τὸ ὑπὸ τοῦ Hiller von Gaertringen δημοσιευθὲν IG IV 1<sup>2</sup>, πίν. 3. Συμφάνως τῷ σχεδιάσματι τούτῳ προέβην εἰς τὸν καθορισμὸν τῶν διαφόρων μνημείων, τῶν ὁποίων προσεπάθησα διὰ μικρᾶς σκαφῆς νὰ καθαρίσω τοὺς τε ἔξωτερικοὺς τοίχους καὶ τὰ ἔσωτερικὰ χωρίσματα. Περιορίσθησαν δὲ αἱ ἐργασίαι εἰς τὸν καθαρισμὸν κυρίως τοῦ πρὸς Δ κειμένου ναοῦ, τοῦ ὑποτιθεμένου ὡς ναοῦ τοῦ Ἀπόλλωνος καὶ ἰδιαιτέρως τῆς δυτικῆς καὶ βορείας

<sup>1</sup> ΠΑΥΣ. II, 27, 7 τοῦτο μὲν δὴ τῶν ἀρχαίων. F. ROBERT Ἐπίδαυρος σ. 14. Proleg. εἰς IG IV 1<sup>2</sup>, σ. XIII.

<sup>2</sup> ΠΑΕ, 1896 σ. 31. Ἱερὸν σ. 178 κ.έ.



Εἰκ. 3. Σχεδιάγραμμα τοῦ ναοῦ τοῦ Ἀπόλλωνος Μαλεῖτα μετὰ τοῦ ἀνακλήματος.

αὐτοῦ πλευρᾶς κεκαλυμμένης ὑπὸ πρίνων καὶ ἄλλων ἀγρίων δένδρων.

Καὶ κατὰ μὲν τὴν βορειοδυτικὴν γωνίαν (εἰκ. 3,2) τοῦ ναοῦ ἀπεκαλύφθη μεταγενέστερος, παλαιοχριστιανικῶν χρόνων, τοῖχος καὶ παρ' αὐτὸν ἐρριμμένα πλείστα ἀρχιτεκτονικὰ μέλη τοῦ ναοῦ ἐκ πάρου λίθου, μεταξὺ τῶν ὁποίων ἀρκετὰ τεμάχια τοῦ δωρικοῦ διαζώματος καὶ τῶν προμόχθων. Χαρακτηριστικὸν τῆς διατάξεως τῶν τριγύφων καὶ μετοπῶν εἶναι ὅτι αὗται δὲν ἀποτελοῦν μεμονωμένα τεμάχια, ἀλλ' ὅτι ἐπὶ τοῦ αὐτοῦ λίθου εὐρίσκονται εἰργασμένα



Εἰκ. 4. Μαρμαρινὴ κεφαλὴ ἐκ τοῦ ναοῦ τοῦ Ἀπόλλωνος.

μία ἢ δύο τρίγλυφοι καὶ μία μετόπη<sup>1</sup>. Εὐρέθη δὲ καὶ ὁ γωνιαῖος λίθος τοῦ διαζώματος, τοῦ ὁποίου ἡ ἔμπροσθία μὲν μετόπη ἔχει πλάτος 0.44 μ., ἡ δὲ πλαγία 0.41 μ. διασφύζουσα μερικῶς καὶ τὰ λευκὰ ἐπιχρίσματα. Αἱ τρίγλυφοι ἔχουν πλάτος 0.30 μ. καὶ ὕψος μετὰ τοῦ περιθωρίου 0.45 ἄνευ δὲ αὐτοῦ 0.38 μ. Ἔτεροι λίθοι ἐκ τοῦ διαζώματος ἔχουν καταπέσει εἰς τὴν πρὸς βορρᾶν ἀπότομον κατωφέρειαν τοῦ βουνοῦ, ὅπου πιθανῶς θέλουσιν εὐρεθῆ διὰ μικρᾶς σκαφῆς καὶ πολλὰ ἄλλα ἐκ τῶν ἀρχιτεκτονικῶν μελῶν τοῦ ναοῦ, διὰ τὴν καταστῆθι δυνατὴ πληρεστέρα αὐτῶν μελέτη. Εὐρέθη ἐπίσης ἐκεῖ μαρμαρινὴ κεφαλὴ (εἰκ. 4) γυναικός, τῆς ὁποίας ὅμως δυστυχῶς τὸ πρόσωπον εἶναι πολὺ ἐφθαρμένον, τῆς αὐτῆς δὲ τεχνοτροπίας πρὸς τὰ γλυπτὰ τοῦ ναοῦ τοῦ Ἀσκληπιοῦ, τῶν ὁποίων ἐπιγραφικῶς εἶναι ἐξηκριβωμένον ὅτι «*τοὺς τύπους*», τὰ προπλάσματα δηλ. ἐξετέλεσεν ὁ Τιμόθεος<sup>2</sup>.

Ἔχει ὕψος μετὰ τοῦ σφριζομένου λαιμοῦ 0.17 μ. καὶ φέρει ἐπὶ τῆς κορυφῆς ὅλην πρὸς ἔνθεσιν προφανῶς τοῦ μηνίσκου, τοῦ σεληνοειδοῦς δηλ. με-

<sup>1</sup> Περὶ τούτου ALLAN MARQUAND Greek Architecture σ. 50 καὶ THEOD. FYFE Hellenistic Architecture εἰκ. 23.

<sup>2</sup> ΚΑΒΒΑΔΙΑΣ ΑΕ 1886 145 κέ. (IG IV 1. FOUCART BCH XIV 1890 σ. 590) NEUGEBAUER ἑ.ά. LIPPOLD ἑ.ά. Οἱ Α. V. BLUMENTHAL Hermes LXIII. σ. 391 καὶ G. RICHTER AJA XXXI 1927 σ. 80 καὶ The Sculpture and Sculptors σ. 275 ἀντιθέτως πιστεύουν ὅτι οἱ «*τύποι*» εἶναι ἐνταῦθα αἱ ἀνάγλυφοι παραστάσεις.

ταλλίνου ἐλάσματος, ὅπερ ἐτίθετο ἐπὶ τῶν κεφαλῶν τῶν ἀγαλμάτων, πρὸς παρεμπόδισιν τῶν μεγάλων πτηνῶν νὰ ἐπικάθηνται ἐπ' αὐτῶν. Σημειωτέον ὅτι τοιαύτας ὁπὰς φέρουν ἅπασαι αἱ ἐκ τῶν ἀκρωτηρίων τοῦ ναοῦ τοῦ Ἀσκληπιοῦ εὐρεθεῖσαι κεφαλαὶ ἀγαλμάτων. Ἡ τριγωνική, ἐξ ἄλλου, διάταξις τῆς κομμώσεως ἐπὶ τοῦ μετώπου καὶ τὰ λεπτὰ ἀλλ' ἰσχυρὰ διαγράμματα τῶν βλεφάρων δεικνύουν πολλὴν ὁμοιότητα πρὸς τὰ εὐρεθέντα γλυπτὰ τοῦ ναοῦ τοῦ Ἀσκληπιοῦ καὶ ἰδιαίτερος πρὸς τὰ χαρακτηριστικὰ τῆς κεφαλῆς τῆς Νηρηίδος ἐκ τοῦ δυτικοῦ αἰετώματος<sup>1</sup>.

Εἶναι λοιπὸν πιθανὸν ὅτι οἱ ἴδιοι καλλιτέχναι ἐπεξεργάσθησαν καὶ τὰ γλυπτὰ τοῦ ναοῦ τοῦ Ἀπόλλωνος Μαλεάτα, ὅστις ἀπετέλει βεβαίως ἓν ἐκ τῶν ἐπισημοτέρων μνημείων. Ἐτερον μαρμαρινὸν ἀκέφαλον ἀγαλμάτιον (ὑψ. 0.45) καθημένης γυναικὸς εὐρέθη ἐντὸς τοῦ ναοῦ κατὰ τὴν βορειοδυτικὴν γωνίαν καὶ εἰς βάθος 1.40 μ. περίπου (*εἰκ. 3,1*). Εἶναι τοῦτο Ρωμαϊκῶν χρόνων ἀνάθημα, μεταγενεστέρως ριφθὲν ἐκεῖ μετὰ τῶν προσχώσεων τοῦ ναοῦ. Εὐρέθησαν δὲ καὶ ἄλλα τινὰ τεμάχια μαρμαρίων γλυπτῶν ἐκ τῶν ἀκρωτηρίων ἢ τῶν αἰετωμάτων πιθανῶς τοῦ ναοῦ καθὼς καὶ τὸ ἥμισυ μέρος μικροῦ μαρμαρίνου τετραγώνου βάρου φέροντος ἐπὶ τῆς ἔμπροσθεν ἐπιφανείας ἐπιγραφὴν μεταγενεστέρων ρωμαϊκῶν χρόνων (ὑψ. 0.16), ἐξ ἧς ἐξάγεται ὅτι ἐχρησίμωσεν τοῦτο ὡς βάρου ἀναθήματος εἰς τὸν Ἀπόλλωνα, ὡς δυνάμεθα νὰ συμπεράνωμεν ἐκ τῆς συμπληρώσεως τῆς ἐν τῷ δευτέρῳ στίχῳ ἀναγραφομένης λέξεως ΦΟΙΒ[ΩΙ].



Εἰκ. 5. Φωτογραφία ἱερῆς ἐπιγραφῆς.

Σπουδαιοτάτη ὁμως διὰ τὴν λατρείαν τοῦ Ἀπόλλωνος Μαλεάτα εἶναι ἐνεπίγραφος ἐξ ἄσβεστολίθου στήλη μετ' αἰετώματος εὐρεθεῖσα ἐντὸς τοῦ πρὸς τὰ βορειοδυτικὰ τοῦ ναοῦ παλαιοχριστιανικοῦ τοίχου (σφζ. ὑψ. 0.38, πλ. 0.40, πάχ. 0.10), ἀποκεκρουμένη ὅμως κατὰ τὴν δεξιὰν πλευρὰν καὶ φέρουσα στοιχηδὸν ἐκτὸς μικρῶν ἐξαιρέσεων ἐπιγραφὴν, ἧς τὸ κείμενον δίδω κατωτέρω (*εἰκ. 5*):

<sup>1</sup> Ἐθν. Μουσ. ἀριθ. 157. RICHTER ἕ.ἀ. εἰκ. 711.



1. ὁ ἱαρεὺς ὁ πάρῳ Ἀσκληπιῶι παρ[ε]  
 χέτω τοῖς προθυομένοις πά[ντι]  
 α ὄσων δεῖ ἐπὶ τῷ προθύσι, ὄσ[οι]  
 κα μὴ ἴκωντι ἔχοντες λαμ[βαν]
5. ὄντω δὲ τούτων τριωδέ[λιον],  
 ὀλᾶν δὲ καὶ στέμματος [ἡμι]  
 ωδέλιον, σχιζᾶν δὲ ἐπὶ [τοῖς]  
 ἀπαλίοις ἡμιωδέλιον, [ἐπὶ δὲ]  
 τοῖς τελείοις ὀδελὸν —
10. Ἀπόλωνι ἱαρεὺς ὀλᾶν . . . . . [σ]  
 τέμματος καὶ σχιζᾶν] . . . . . [ι]  
 πὶ τῷ προθύσι ΤΩ . . . . .  
 πάρῳ Ἀσκληπιῶ [ι] . . . . .
15. μὴ πλέον δὲ . . . . .  
 . ΝΤΩ . . . . . —

Ἡ ἐρμηνεία τῆς ἐπιγραφῆς χρήζει ἐνδελεχοῦς μελέτης, ἣτις θέλει γίνεαι κατὰ τὴν πλήρη ἔκδοσιν τῶν εὐρημάτων. Ὀλίγα μόνον ἤθελον ἐνταῦθα νὰ παρατηρήσω περὶ τῆς σημασίας τῶν λέξεων προθυομένοις<sup>1</sup> καὶ προθύσι.

Οἱ ἐν τῇ ἐπιγραφῇ «προθυόμενοι» εἶναι ἐνταῦθα οἱ ἰκέται οἱ προσερχόμενοι πρὸς ἴασιν εἰς τὸ Ἀσκληπιεῖον τῆς Ἐπιδαύρου, οἵτινες ὄφειλον εἰς ἄλλου νὰ προσφέρωσι τὴν πρώτην θυσίαν εἰς τὸν Ἀπόλλωνα. Διότι οὕτω πρέπει νὰ ἐρμηνευθῇ τὸ σύνθετον «προθύειν-προθύεσθαι» ὡς σημαῖνον δηλαδὴ θυσιάζω πρότερον, προθυσιάζω (vorher opfern) καὶ οὐχὶ θυσιάζω ὑπὲρ ἄλλου τινός. Ἡ ἐρμηνεία αὕτη, περὶ ἧς ἐπραγματεύθη διὰ μακρῶν ὁ L. Ziehen<sup>2</sup>, ἐπιβεβαιωθεῖσα μεταγενεστέρως διὰ τῶν ἐπιγραφῶν τῆς Κυρήνης<sup>3</sup> ἀποδεικνύεται ἀσφαλῆς καὶ διὰ τῆς ἡμετέρας ἐπιγραφῆς. Ἄλλ' ἰδιαιτέρως ἐν Ἐπιδαύρῳ ἔχομεν σαφῆ μαρτυρίαν ἐν τῷ ὕμνῳ τοῦ Ἰσύλλου περὶ προθυσιῶν γενομένων εἰς τὸν Ἀπόλλωνα Μαλεάταν, αἵτινες ἦσαν, ὡς φαίνεται, ὑποχρεωτικαὶ πρὸ τῆς εἰς τὸ Ἄβατον εἰσόδου τῶν ἱκετῶν τοῦ Ἀσκληπιοῦ. Ὁ Καββαδίας<sup>4</sup> νομίζει ὅτι ἡ πρὸ τῆς μεσημβρινῆς πλευρᾶς τῆς μονωρόφου στοᾶς τοῦ Ἀβάτου ἀποκαλυφθεῖσα ἐπιμήκης ὀρθογώνιος πλάξ ἀπετέλει ὑπόθεμα βωμοῦ, πιθανῶς, τοῦ Ἀπόλλωνος, ἐπὶ τοῦ

<sup>1</sup> Περὶ τῆς διαφορᾶς τοῦ ἐνεργητικοῦ θύειν καὶ τοῦ μέσου θύεσθαι πρβ. P. STENGEL ἐν Hermes 31, 1896 σ. 637 κέ.

<sup>2</sup> Rhein. Mus. 59, 1904 σ. 391 κέ. Leges Sacrae II 1 σ. 71.

<sup>3</sup> ULRICH VON WILAMOWITZ—MÖLLENDORFF Heilige Gesetze eis Sitzungsberichte d. Pr. Akad. d. Wiss. 1927 σ. 162.

<sup>4</sup> ΚΑΒΒΑΔΙΑΣ Ἱερὸν σ. 126 κέ.

ὁποίου θὰ ἐγίνοντο, ὥς καὶ ἐν Τρίκῃ τῆς Θεσσαλίας, θυσίαι πρὸ τῆς καταβάσεως εἰς τὸ Ἄδυτον τοῦ Ἀσκληπιοῦ. Ἄλλ' εἶναι πιθανώτερον ὅτι αἱ θυσίαι αὗται ἐγίνοντο ἐπὶ τοῦ ἐπισήμου βωμοῦ τοῦ Ἀπόλλωνος Μαλεάτα, ὅστις ὑπῆρχεν ἐπὶ τοῦ Κυνορτίου ὄρους, εἰς ταύτας δὲ ἀναφέρεται καὶ ὁ ὕμνος τοῦ Ἰσύλλου. Ἔχει δὲ τὸ σχετικὸν χωρίον τοῦ ἐν τῷ Ἀσκληπιείῳ τῆς Ἐπιδαύρου ἀνευρεθέντος ὕμνου ὡς ἑξῆς<sup>1</sup>:

27. « *πρῶτος Μᾶλος ἔτευξεν Ἀπόλλωνος Μαλεάτα  
 « βωμόν καὶ θυσίαις ἠγλάισεν τέμενος»  
 « οὐδέ κε Θεσσαλίας ἐν Τρίκῃη πειραθείης  
 « εἰς ἄδυτον καταβάς Ἀσκληπιοῦ, εἰ μὴ ἀφ' ἄγνοῦ*
31. « *πρῶτον Ἀπόλλωνος βωμοῦ θύσαις Μαλεάτα.*

Καὶ ἀναφέρονται μὲν ἐνταῦθα αἱ εἰς τὸν Μαλεάτην Ἀπόλλωνα ὑποχρεωτικαὶ θυσίαι, ὥς γενόμεναι ἐν Τρίκῃ τῆς Θεσσαλίας, ἀλλ' ὁ συνδετικὸς σύνδεσμος «οὐδέ» σημαίνει ὅτι τὸ αὐτὸ συνέβαινε καὶ ἐν Ἐπιδαύρῳ ὡς ἀποδεικνύεται νῦν ἐκ τῆς ἀνευρεθείσης ἐπιγραφῆς. Ὅτι δὲ ἐν Ἐπιδαύρῳ ἐγίνοντο χωρισταὶ θυσίαι εἰς τὸν Ἀπόλλωνα γνωρίζομεν καὶ ἐκ τῆς ὑπ' ἀριθ. 40/41 ἐπιγραφῆς<sup>2</sup>, τῆς δημοσιευθείσης τὸ πρῶτον ὑπὸ τοῦ Καββαδία<sup>3</sup>, ἐν τῇ ὁποίᾳ ἀναφέρονται θυσίαι τελούμεναι κεχωρισμένως εἰς τὸν Ἀπόλλωνα καὶ τὸν Ἀσκληπιόν, οἵτινες εἶχον βεβαίως ἰδιαιτέρον ἐκάτερος ναὸν καὶ βωμόν. Ἄλλ' αἱ πρῶται θυσίαι τῶν ἱκετῶν φαίνεται ὅτι ἐγένοντο εἰς τὸν Ἀπόλλωνα, ὅστις ἦτο καὶ ὁ παλαιότερος θεός, συνδεόμενος, συμφώνως πρὸς τὸν ὕμνον τοῦ Ἰσύλλου μετὰ τοῦ ἥρωος Μάλου, συγχωνευθείσης δὲ πιθανώτατα τῆς λατρείας τούτου ἢ τοῦ παλαιότερου θεοῦ Μαλεάτα μετὰ τῆς τοῦ Ἀπόλλωνος<sup>4</sup>. Ἰσχύει δηλαδὴ καὶ ἐνταῦθα ἢ κατὰ πρῶτον ἔπὸ Rohde γενομένη παρατήρησις, ὅτι ἡ λατρεία τοῦ ἥρωος ἢ ἡρωοποιηθέντος θεοῦ εἶναι πάντοτε παλαιότερα τῆς μετὰ ταῦτα εἰσαχθείσης λατρείας τοῦ θεοῦ<sup>5</sup>.

Ἐν στίχῳ 3 ἀναγράφεται ἡ φράσις «ἐπὶ τᾷ πρόθυσι», τὸ αὐτὸ δὲ ἐπαλαμβάνεται καὶ ἐν στίχῳ 3 τοῦ δευτέρου μέρους τῆς ἐπιγραφῆς. Ἡ γραφὴ λοιπὸν αὕτη εἶναι βεβαία, ἢ δὲ κατάληξις τῆς δοτικῆς τῶν τριτοκλίτων εἰς ἰ ἀντὶ εἰ εἶναι γνωστὴ καὶ ἔξ ἄλλων ἐπιγραφῶν τῆς Ἐπιδαύρου<sup>6</sup>. Ἄλλ' ἐνταῦθα ἢ ἔννοια τῆς λέξεως «πρόθυσις» εἶναι διάφορος τῆς ἀρχιτεκτονικῶς γνωστῆς. Ἐπεκράτησε δηλ. ἐν τῇ ἀρχιτεκτονικῇ νὰ ἐρμηνεύεται ἡ λέξις «πρόθυσις» ὡς σημαίνουσα τὴν πρώτην κρηπίδα τοῦ βωμοῦ, συμφώνως πρὸς τὸ

<sup>1</sup> IG ἔ.ἀ. 128.      <sup>2</sup> IG ἔ.ἀ.      <sup>3</sup> AE 1899 σ. 1 κέ.

<sup>4</sup> H. USENER Götternamen 146. A. B. COOK Zeus II 487, κέ. RE ἐν ἄρθρῳ Maleatas. U. VON WILAMOWITZ - MÖLLENDORFF Isyllos σ. 100.

<sup>5</sup> Er. ROHDE Psyche ἔκδ. 2α σ. 139 ὑποσ. 2. L. ZIEHEN Rhein. Mus. ἔ.ἀ. σ. 396.

<sup>6</sup> IG ἔ.ἀ. σ. 211.

σχετικὸν χωρίον τοῦ Πανσανίου περὶ τοῦ βωμοῦ τοῦ ἐν Ὀλυμπίᾳ ναοῦ τοῦ Διὸς «*κρηπίδος τῆς πρώτης προθύσεως καλουμένης*»<sup>1</sup>. Ἄλλ' ἐνταῦθα ἡ λέξις προθύσις σημαίνει προφανῶς τὴν θυσίαν τῶν προθυομένων, αὐτὴν δηλαδὴ ταύτην τὴν προθυσίαν. Εἶναι λοιπὸν εὐλόγον νὰ ὑποθέσωμεν ὅτι, εἰδικῶς ἐν Ὀλυμπίᾳ, ὠρισμένον μέρος τῆς κυρίως θυσίας ἐγένετο ἀκριβῶς ἐπὶ τῆς πρώτης ταύτης κρηπίδος τοῦ βωμοῦ, ὡς ἀναφέρει ἄλλωστε ὁ Πανσανίας «*αὐτὰ μὲν δὴ τὰ ἱερεῖα ἐν μέρει τῇ κάτω, τῇ προθύσει, καθέστηκεν αὐτοῖς θύσιν*» τοὺς μηροὺς δὲ ἀναφέροντες ἐς τοῦ βωμοῦ τὸ ὑψηλέστατον καθαγίζουσαν ἐνταῦθα». Ἐκ τῆς πράξεως δὲ ταύτης τῆς προθυσίας, ὠνομάσθη πρόθυσις τὸ μέρος, ἐνθα ἐγένετο ἡ προθυσία. Ἄλλ' ὅτι τοῦτο δὲν συνέβαινε πανταχοῦ ἀποδεικνύεται καὶ ἐκ τῆς προκειμένης ἐπιγραφῆς, ἐνθα εἶναι φανερόν ὅτι ἡ λέξις σημαίνει τὴν προθυσίαν τὴν γινομένην εἰς τὸν Ἀπόλλωνα ἐπὶ τοῦ ἰδιαιτέρου αὐτοῦ ἱεροῦ, εἰς ὃν ὄφειλον νὰ θυσιάζωσιν οἱ ἱκέται ἰδιαιτέραν θυσίαν, ὡς εἶπομεν, λεγομένην πρόθυσιν, ὡς γινομένην πρὸ τῆς εἰς τὸν Ἀσκληπιὸν κυρίας θυσίας.

Ἄλλὰ γεννᾶται τὸ ζήτημα ποῖα ἦσαν τὰ ἀναγκαῖα («*ὄσων δεῖ*») διὰ τὴν πρόθυσιν, ἅτινα παρέχει ὁ ἱερεὺς τοῦ Ἀσκληπιοῦ εἰς τοὺς προθυομένους καὶ ἅτινα ἀποτιμῶνται εἰς τρεῖς ὀβολούς. Πρέπει δὲ νομίζω νὰ θεωρήσωμεν ταῦτα ὡς χωριστὰ ἀπὸ τὰ ἄλλα τὰ εἰδικῶς κατονομαζόμενα, ἦτοι τὰς ὀλάς, τὸ στέμμα καὶ τὰς σχίζας, διότι διὰ ταῦτα δριζύονται ἐν τῇ ἐπιγραφῇ ἰδιαιτέροι ἀξίαι. Διὰ τοῦτο νομίζω ὅτι τὸ «*ὄσων δεῖ*» τῆς ἐπιγραφῆς πρέπει νὰ ἐρμηνευθῇ ὅτι σημαίνει τὰ «*θυλήματα*» ἢ τὰ «*πόπανα*», ἅτινα συμφώνως πρὸς τὸν σχολιαστὴν τοῦ Ἀριστοφάνους<sup>2</sup> πρέπει νὰ ἦσαν ἀπαραίτητα εἰς πᾶσαν θυσίαν. Καὶ ἐν τῇ «*Ἐπιόρηγῃ*» δὲ τοῦ Ἀριστοφάνους γίνεται διάκρισις τούτων· οὕτως ἐν στίχῳ 948 ἀναφέρονται αἱ «*ὀλαι καὶ τὸ στέμμα*» ὡς καὶ ἡ μάχαιρα ὡς φερόμενα ἐντὸς κανίστρου διὰ τὴν θυσίαν.

«*Τὸ κανοῦν πάρεσι*» ὀλάς ἔχον καὶ στέμμα καὶ μάχαιραν». Κατωτέρω δὲ ἐν στίχῳ 1040 ἀναφέρονται ἐν τῇ αὐτῇ θυσίᾳ, τὰ θυλήματα, τὰ γλυκὰ δηλαδὴ πλακούντια, ἅτινα ἐλάμβανεν ὁ ἱερεὺς, ὅστις μετὰ πλεονεξίας, ὡς φαίνεται, πολλάκις περισυνέλεγε ταῦτα ἐκ τοῦ βωμοῦ<sup>3</sup>.

Ἐν στ. 8 τῆς ἐπιγραφῆς ἀναφέρεται ἡ λέξις, ἀπαλίους, ἄγνωστος ἄλλοθεν ἔξ ἐπιγραφῶν. Σημαίνει δὲ ἡ λέξις ἀπαλίας, γαλαθηνὸν χοῖρον, δέλ-

<sup>1</sup> ΠΑΥΣ. V, 13, 8. ΚΟΝΤΟΥ Γλωσσ. Παρατ. σ. 510. Arch. Jahrb. XI, 1896 σ. 53 κ.έ.

<sup>2</sup> ΣΧΟΛ. ΑΡΙΣΤΟΦ. Πλοῦτος 660. P. STENGEL Die griech. Kultusaltertümer σ. 110. L. ZIEHEN Rhein. Mus. ἔ.δ. 396.

<sup>3</sup> ΑΡΙΣΤΟΦ. Πλοῦτος στ. 678 κ.έ. «*μετὰ τοῦτο δὲ περιήλθε τοὺς βωμοὺς ἅπαντας ἐν κύκλῳ εἴ ποιν πόπανον εἶη τι καταλειμμένον*».

φακα καὶ ἀναφέρεται ὅτι ὁ Πυθαγόρας ἐχρησιμοποιοῦν εἰς τὰς θυσίας ἀλέκτορας μόνον καὶ ἐρίφους καὶ γαλαθηνούς τοὺς λεγομένους ἀπαλίας<sup>1</sup>. Ἄλλὰ καὶ παρ' Ἡσυχίου ἐν λ. ἀπάλιον σημαίνει θῦμα δελφάκιον, ἐκ τοῦ ἐπιθέτου ἀπαλός=τρυφερός, μικρός. Χοῖροι τέλειοι ἀναφέρονται ἐν ἐπιγραφῇ ἐξ Ἐπιδαύρου IG IV 1 93<sup>7, 16</sup>. Ἐξαιρετικῶς εὐτυχῆς ὑπῆρξε μικρὰ σκαφή γενομένη κατὰ τὴν βορειανατολικὴν γωνίαν τοῦ ναοῦ (εἰκ. 3,3). Ἦτο δὲ τὸ μέρος τοῦτο πλήρες χωμάτων μελανῶν, ἐξ οὗ συνεπέρανον ὅτι τοῦτο προήρχετο ἀσφαλῶς ἐκ καύσεώς τινος ἢ θυσίας. Εὐρέθησαν δὲ ἐντὸς τῶν χωμάτων τεμάχια ἀνθρώπων καὶ κεκαυμένα ὀστᾶ ζώων καθὼς καὶ μέγα πλῆθος μικρῶν πηλίνων κοτυλίσκων διαφόρων μεγεθῶν, πηλίνων εἰδωλίων, ὀστράκων ἄλλων μεγαλυτέρων ἀγγείων καὶ χαλκῶν καὶ σιδηρῶν ἀντικειμένων, ἅτινα ἀπετέλουν βεβαίως ἀφιερώματα τοῦ ναοῦ. Εἶναι πιθανὸν ὅτι ἐκεῖ που ἔκειτο ὁ βωμὸς τοῦ ναοῦ, διότι ὀλίγον ἀνατολικώτερον ὑπάρχον λίθοι διάφοροι, σημειούμενοι καὶ ἐν τῷ σχεδιάσματι τοῦ Καββαδία καὶ προερχόμενοι πιθανῶς ἐκ τοῦ βωμοῦ. Ἀσφαλῆ ὅμως συμπεράσματα δὲν εἶναι δυνατόν νὰ ἐκφέρωμεν πρὸ τῆς πλήρους ἀνασκαφῆς τοῦ χώρου, τοῦ μετὰ τινος σπουδῆς, δυστυχῶς, ἀνασκαφέντος ὑπὸ τοῦ Καββαδία.

Ἐκ τῶν εὐρημάτων σπουδαιότερα εἶναι τὰ χαλκᾶ, μεταξὺ τῶν ὁποίων περιλαμβάνονται μικροὶ δακτύλιοι καὶ ὄβελοι, φύλλα στεφάνων, λαβαὶ μεγάλων ἀγγείων, λεπίδες ξιφῶν (εἰκ. 6) κ.λ.π. Ἐκ τούτων χαρακτηριστικὴ εἶναι λεπίς ἐγχειριδίου, οὗτινος τὸ σχῆμα δὲν εἶναι σὺνήθες, καθ' ὅσον γνωρίζω, ἐκ τῶν ἱστορικῶν Ἑλληνικῶν χρόνων, ἅτε προσομοιάζον πολὺ πρὸς τὰ γνωστὰ Μυκηναϊκὰ ἐγχειρίδια καὶ κατὰ τὴν τεχνικὴν κατασκευὴν καὶ κατὰ τὴν διακόσμησιν. Σχηματίζονται δηλαδὴ αἱ ἀκμαὶ τῆς λεπίδος αὐτοῦ ἐκ τριῶν χαλκῶν πλακῶν, ὁμοῦ συγκεκολλημένων καὶ σφυρηλατημένων, αἵτινες καὶ καλύπτουν τὰς ἑκατέρωθεν χαμηλὰς πλευρὰς τῆς ράχως, ἣτις εἶναι κατὰ τὸν αὐτὸν τρόπον ἐπεξεργασμένη καὶ φέρει ἐπὶ τῆς ἄνω λείας ἐπιφανείας τὴν σπειροειδῆ διακόσμησιν. Ἀπαντᾷ δὲ ἡ σπεῖρα ὡς διακοσμητικὸν στοιχεῖον τῶν μυκηναϊκῶν ξιφῶν<sup>2</sup>, ἀλλὰ δὲν ἠδυνήθη νὰ ἀνεύρω ταύτην ἐπὶ τῶν ξιφῶν τῶν ἱστορικῶν χρόνων, τῶν ὁποίων ἡ ράχις εἶναι συνήθως στρογγύλη, ὅπως παρατηρεῖται καὶ ἐπὶ τοῦ ὑπ' ἀριθ. 3 τῆς εἰκόνης εἰκονιζομένου τεμαχίου ἐτέρου ξιφούς. Ἡ οὐχὶ γωνιώδης ἢ στρογγύλη ἀλλ' ἐπίπεδος ράχις ἢ ἀπαντῶσα εἰς ξίφη ἐκ Μυκηνῶν<sup>3</sup> εἶναι γνωστὴ καὶ ἐκ παλαιότε-

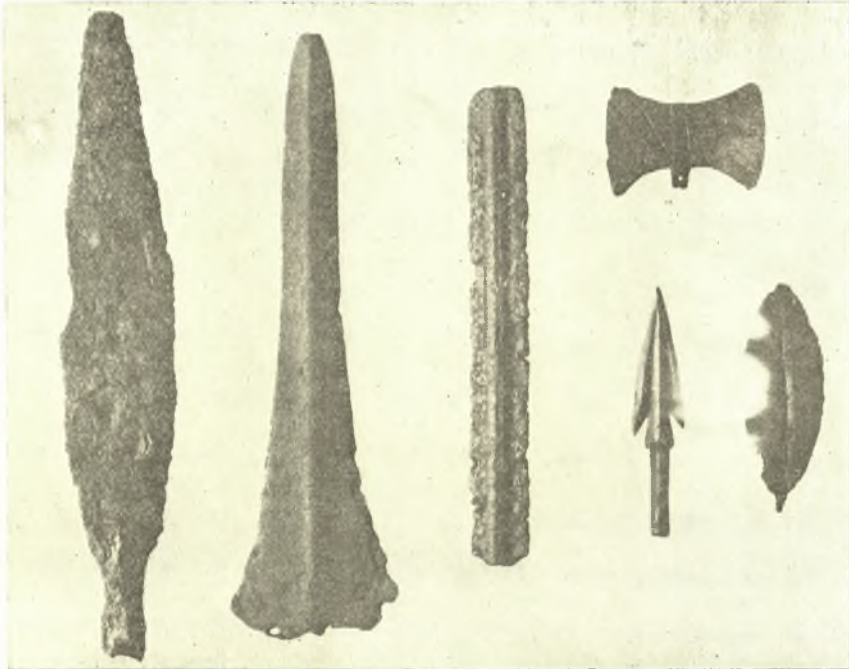
<sup>1</sup> ΔΙΟΓ. ΛΑΕΡΤ. VIII 20.

<sup>2</sup> G. KARO Schachtgräber von Mykenae σ. 201 πίν. LXXXII 727,736.

<sup>3</sup> G. KARO ἔ.ἀ. πίν. XCI καὶ XCV 905, 906 σελ. 204. Πρβ. καὶ C. W. BLEGDEN Prosymna σ. 336, No 16, εἰκ. 607.

ρων χρόνων ἐκ Κρήτης, ἐξ ἧς κατάγεται ἀσφαλῶς ὁ τύπος οὗτος<sup>1</sup> (εἰκ. 7).

Ἄλλὰ τὸ πλεόν ἀξιόλογον ἐκ τῶν χαλκῶν εὐρημάτων εἶναι μικρὸν ἀγαλμάτιον λέοντος<sup>2</sup> (εἰκ. 8), προερχόμενον κατὰ πᾶσαν πιθανότητα ἐκ μεγάλου χαλκοῦ ἀγγείου, ὑδρίας ἢ λέβητος ἢ κρατῆρος, τοῦ ὁποίου ἐκόσμηι τὴν ἄνω ἐπιφάνειαν τοῦ χείλους, ὡς δύναται τις νὰ συμπεράνη ἐκ τῆς ἐπὶ τῆς



Εἰκ. 6. Διάφορα χαλκᾶ ἀντικείμενα.

κάτω λείας ἐπιφάνειας τοῦ ἀγαλματίου σχηματιζομένης κοιλότητος ἐντὸς τῆς ὁποίας εἰτίθετο ὁ συνδετικὸς μόλυβδος διὰ τὴν στερεὰν προσαρμογὴν αὐτοῦ ἐπὶ τοῦ ἀγγείου.

Παρίσταται δὲ ὁ λέων ἀναπαυόμενος, στρέφων τὴν κεφαλὴν ὀλόκληρον, ὥστε νὰ φαίνεται κατ' ἐνώπιον ἐν συνδυασμῷ πρὸς τὴν πλαγίαν κυρίαν κάτοιφιν τοῦ ἀγαλματίου, συμφώνως πρὸς τὴν χρῆσιν αὐτοῦ ὡς κοσμήματος χείλους ἀγγείου. Ὁ τύπος οὗτος τοῦ ἀγαλματίου ὁ οὕτω λεγόμενος Χετταϊκὸς

<sup>1</sup> ΣΤ. ΞΑΝΘΟΥΔΙΔΗΣ ΑΕ 1906 σ. 134, πίν. 7, 5. J. CHARBONNEAUX Mon. Piot 28, 1925-26 σ. 4 κέ. πίν. I.

<sup>2</sup> Μέγ. μήκος 0,08, ὕψ. 0,045, πλ. 0,025 μ.

ἢ βορειοασσυριακός, διακρινόμενος διὰ τὸ μέγα πλάτος καὶ τὸ σχεδὸν τετράγωνον περίγραμμα τῆς κεφαλῆς καὶ τὸ μέγα ὕψος τοῦ ἄνω χείλους, επικρατεῖ καὶ ἐπιδρᾷ εἰς τὴν ἑλληνικὴν τέχνην τοῦ 7ου π. Χ. αἰῶνος, συγχρόνως πρὸς τὴν ἐξέλιξιν τοῦ πρωτοκορινθιακοῦ ρυθμοῦ<sup>1</sup>. Ἐξαιρετον δὲ τούτου παράδειγμα ἀποτελοῦν οἱ λέοντες-πάνθηρες τοῦ αἵετώματος τῆς Κερκύρας καὶ οἱ ἐκ Κορίνθου προερχόμενοι λέοντες τῆς Κοπενάγης<sup>2</sup>. Ἡ ἔντασις καὶ ἡ ἐλαστικότης τοῦ σώματος τοῦ λέοντος ἢ τόσον ἰσχυρῶς ἀπεικονιζομένη εἰς τὸ τοξοειδὲς σχεδὸν ἡμικυκλικὸν περίγραμμα τῆς ράχεως, εἶναι ἐξ ἄλλου γνωρίσματα τῆς Δωρικῆς τέχνης τοῦ 7ου π. Χ. αἰῶνος. Εἰς τὸ δεύτερον ἡμισυ τοῦ αἰῶνος τούτου πρέπει νὰ ἀνήκῃ, πιστεύω, καὶ ὁ ἐνταῦθα ἀπεικονιζόμενος λέων τῆς Ἐπιδαύρου.

### Πήλινα ἀγγεῖα

Μεταξὺ τῶν ἀναθημάτων εὐρέθη μέγας ἀριθμὸς μικρῶν ἰδία ἀγγείων, τῶν ὁποίων ὅμως, λόγῳ τῆς ἀναταραχῆς, ὅπως εἴπομεν, τῶν χωμάτων ἢ κατὰταξις κατὰ στρώματα εἶναι ἀδύνατος. Τὰ πλεῖστα τούτων ἀνήκουν εἰς τὴν 7ην καὶ 6ην ἑκα-

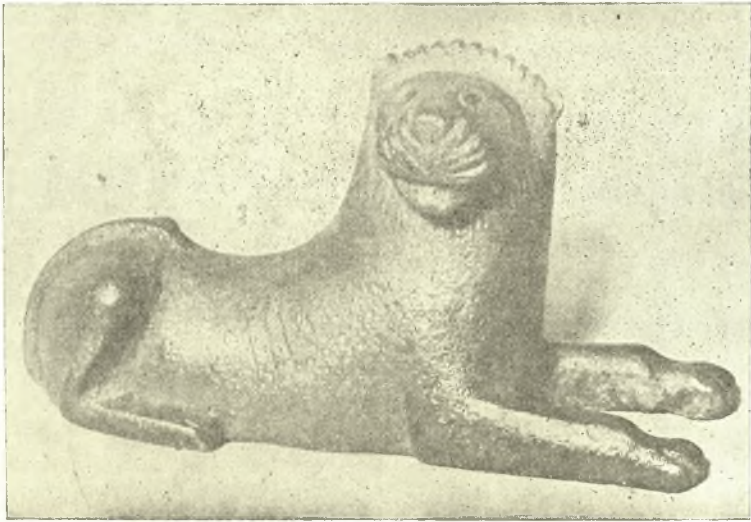


Εἰκ. 7. Χαλκοῦν ἐγχειρίδιον.

<sup>1</sup> F. ROULSEN *Der Orient und die frühgriechische Kunst* σ. 17 σημ. 9. E. KUNZE *Kretische Bronzereliefs* σ. 171, 185. H. PAYNE *Necrocorinthia* σ. 67 κέ. X. ΚΑΡΟΥΖΟΣ *ΑΕ* 1937, 2, σ. 599 κέ.

<sup>2</sup> G. RODENWALDT *Korkyra II* σ. 56 κέ. καὶ 140 κέ. C. JACOBSEN *Ny Carlsberg Glypt.* 5 κέ. Νο 5 καὶ 6.

τονταετηρίδα, ὅπως καὶ τὰ λοιπὰ χαλκᾶ ἀντικείμενα καὶ τὰ κατωτέρω περιγραφόμενα εἰδώλια. Τὰ πλεόν δὲ χαρακτηριστικὰ καὶ διὰ τὴν τεχνικὴν τελειότητα καὶ διὰ τὴν χρονολογίαν εἶναι δύο μικρὰ ἀλάβαστρα εἰκονιζόμενα ἐν εἰκ. 11. Τὸ μεγαλύτερον τούτων (ῦψ. 0.08) ἐκ πηλοῦ ἀνοικτοῦ ἐρυθροῦ διακοσμεῖται ἔξ ἄλλεπαλλήλων ζωνῶν βαθέος ἐρυθροῦ καὶ μελανοῦ χρώματος, διακοπτομένων



Εἰκ. 8. Ἀγαμάτιον τοῦ λέοντος.

ὑπὸ δύο στενωτέρων ζωνῶν μετὰ κοσμήματος ἐκ διπλῶν στιγμῶν. Ὁ λαιμὸς καὶ ἡ κάτω ἐπιφάνεια κοσμεῖται διὰ γλωσσοειδοῦς κοσμήματος μελανοῦ χρώματος. Τὸ σχῆμα τοῦ ἀγγείου μετὰ τῆς σχεδὸν στρογγύλης βάσεως καὶ τῆς ὀμαλῆς ἀναπτύξεως τῆς καμπύλης ἀπὸ τοῦ λαιμοῦ πρὸς τὴν βᾶσιν ὡς καὶ ἡ διακόσμησις, δεικνύουν ὅτι τοῦτο δὲν δύναται νὰ εἶναι νεώτερον τοῦ τελευταίου τετάρτου τοῦ 7ου αἰῶνος, τῶν χρόνων δηλαδὴ τῆς κυρίως ἀκμῆς καὶ δημοτικότητος τοῦ ἀγγείου τούτου<sup>1</sup>. Τὸ ὅμοιον κατὰ τὴν διακόσμησιν ἀλάβαστρον ἐκ Λίνδου τῆς Ρόδου εἶναι λόγφ τῆς εὐρυτέρας βάσεως ὀλίγον νεώτερον<sup>2</sup>. Τῆς αὐτῆς δὲ ἐποχῆς ἢ καὶ ὀλίγον προγενέστερον, ἀνήκον πιθανῶς εἰς τὸ τέλος τῆς μεταβατικῆς περιόδου ἀπὸ τοῦ ὑστέρου πρωτοκορινθιακοῦ ἀνατολίζοντος ρυθμοῦ εἰς τὸν πρῶτον Κορινθιακόν, εἶναι τὸ μικρότερον ἀλάβαστρον (σφζ. ῦψ. 0.06) μετὰ τῆς ὠραίας παραστάσεως τῆς περωτῆς Ἀρτέμι-

<sup>1</sup> H. PAYNE *Necrocorinthia* σ. 281 καὶ 283 εἰκ. 121 β

<sup>2</sup> CH. BLINKENBERG *Lindos I* τόμ. 2, πίν. 48, 1023 α.

δος. Παρίσταται δὲ ἡ θεὰ μετὰ τοῦ σώματος αὐτῆς κατ' ἐνώπιον καὶ τῆς κεφαλῆς κατὰ πλαγίαν ὄψιν στρεφομένης πρὸς δεξιὰ, φέρουσα πόλον καὶ χιτῶνα χρώματος ἐρυθροῦ μετὰ μελανῶν ἐγχαράκτων παρυφῶν καὶ κρατοῦσα κύκνους ἐκ τοῦ λαιμοῦ δι' ἀμφοτέρων τῶν χειρῶν κατὰ τὸν γνωστὸν τύπον, ὅστις πρῶτην φορὰν παρουσιάζεται κατὰ τὴν περίοδον ταύτην εἰς τὴν Κοριν-



Εἰκ. 9. Μικρὰ πήλινα ἀγγεῖα καὶ εἰδώλια.

θιακὴν τέχνην<sup>1</sup>. Ὁ πηλὸς εἶναι κίτρινος, αἱ δὲ διακοσμήσεις διὰ μελανοῦ καὶ βαθέος ἐρυθροῦ δεδηλωμένα. Γλωσσοειδὲς κόσμημα ὑπάρχει ἐπὶ τοῦ λαιμοῦ ἴχνη δὲ τῶν ἐγχαράκτων περιγραμμάτων τοῦ αὐτοῦ κοσμήματος ὑπάρχουν καὶ ἐπὶ τῆς κάτω ἐπιφανείας τῆς βάσεως. Ἡ διάκρισις τῶν περιγραμμάτων τῶν ἐνδυμάτων καὶ τῶν ἐπὶ μέρους χαρακτηριστικῶν τῆς κεφαλῆς καὶ τῶν λοιπῶν λεπτομερειῶν τῆς διακοσμήσεως καὶ τῶν ροδάκων, οἵτινες πληροῦσι τὰ κενὰ μέρη αὐτῆς, δηλοῦται δι' ἐγχαράκτων γραμμῶν. Ρόδακες ὑπάρχουν μικρότεροι καὶ μεγαλύτεροι, ἡ εἰσαγωγή δὲ τῶν τελευταίων τούτων εἰς τὴν διακόσμησιν ἀποτελεῖ χαρακτηριστικὸν στοιχεῖον μεταγενεστέρας πως χρονολογίας τοῦ ἀγγείου, περὶ τὰ τέλη πιθανῶς τῆς μεταβατικῆς περιόδου, κατὰ

<sup>1</sup> H. PAVNE *Necrocorinthia* σ. 275, Νο 101 - 105, πίν. 12, 2. 7. Περὶ τῆς παραστάσεως τῆς πτερωτῆς Ἀρτέμιδος ἰδὲ κυρίως G. RADET *Cybelé*. M. S. THOMPSON *The Asiatic or Winged Artemis* ἐν *JHS* XXIX 1909 σ. 286 κέ. πρβ. καὶ F. STUDNICZKA *Kyrene* σ. 153 κέ. M. NILSSON *Geschichte d. griech. Religion* I σ. 286.



τὴν ὁποίαν ὁ διακοσμητικὸς ἐγγάρακτος ρόδαξ εἶναι συνήθως μικρὸς καὶ ἐπιμελῶς δεδηλωμένος<sup>1</sup>.

Εὐρέθησαν ἐπίσης θραύσματα ἀττικῶν ἀγγείων μεταξὺ τῶν ὁποίων τεμάχιον κύλικος μελανομόρφου (εἰκ. 10), μετὰ παραστάσεως ἐλάφου τῶν μέσων περιόδου τῆς 6ης π.Χ. ἑκατονταετηρίδος, καθὼς καὶ μικρότερον τεμά-



Εἰκ. 10. Τεμάχιον ἀττικῆς κύλικος.

χιον μελαμβροῦς ἀγγείου μετ' ἐπιγραφῆς, γραμμάτων ἀττικῶν, δυναμένης νὰ ἀναγνωσθῇ ὡς ΛΑΔΕΜ = Λάδης. Χαρακτηριστικὴ εἶναι ἡ ἀνεύρεσις ἑκατοντάδων μικρῶν κοτυλῶν (ὑψ. 0.035 - 0.025), τῶν ὁποίων ἡ χρῆσις ὡς ἀναθηματικῶν ἀγγείων ἔχει ἀποδειχθῆ ἐπαρκῶς ἐκ τοῦ πλήθους τῶν ἀνευρεθέντων εἰς διάφορα ἱερά<sup>2</sup> καὶ ἐν αὐτῷ τούτῳ τῷ Ἀσκληπιείῳ τῆς Ἐπιδαύρου<sup>3</sup>. Ἀνήκουν δὲ πάντα σχεδὸν εἰς τὸν 6<sup>ον</sup> αἰῶνα καὶ φέρουν ἀπλήν

<sup>1</sup> H. PAYNE Necrocorinthia σ. 31.

<sup>2</sup> Aigina II, 451. CH. BLINKENBERG ἔ.δ. I σ. 623 κέ. H. PAYNE Necrocorinthia σ. 334 κέ. BCH 1905 σ. 303. Tiryns I σ. 102 κέ.

<sup>3</sup> ΑΔ 1891 σ. 85.

διακόσμησιν ἐξ ἄλλεπαλλήλων ζωνῶν ἐρυθροῦ καὶ μελανοῦ χρώματος καὶ γραμμῶν ἢ ζικ-ζάκ κατὰ τὸ χεῖλος. Τὰ πλεῖστα τούτων εἶναι κατεσκευασμένα ἐκ πηλοῦ κιτρινοῦ ἢ ροδοχρόου κατὰ τὸν κορινθιακὸν τρόπον, φέροντα πολλάκις καὶ ἐσωτερικῶς ἐρυθρὰν βαφήν εἶναι δὲ πιθανὸν ὅτι καὶ ταῦτα, ὅπως καὶ τὰ τῆς Τίρυνθος, προέρχονται ἐξ Ἀργολικοῦ τινος ἐργαστη-



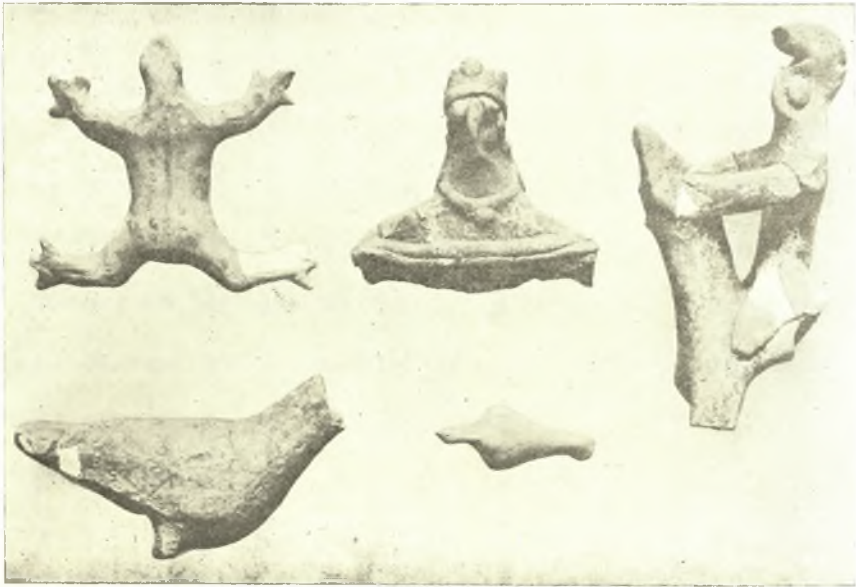
Εἰκ. 11. Κορινθιακὰ ἀλάβαστρα.

ρίου, καθιστάμενα μάλιστα λίαν κοινὰ καὶ λαμβάνοντα μεγίστην διάδοσιν κατὰ τὰ μέσα τοῦ βου π.Χ. αἰῶνος. Πλεῖστα δὲ παρόμοια ἀγγεῖα εὐρέθησαν καὶ εἰς παλαιότερας ἀνασκαφὰς τοῦ ἱεροῦ, χωρὶς νὰ δυνάμεθα νὰ γνωρίζωμεν δυστυχῶς τὸν ἀκριβῆ γῶρον τῆς ἀνευρέσεως.

### Πήλινα εἰδῶλια

Ἐκ τῶν ἀνευρεθέντων δεκάδων πηλίνων εἰδωλίων (εἰκ. 12) τὸ σύνολον σχεδὸν εἶναι χειροποίητα, ἐλάχιστα δὲ εἶναι μεταγενέστερα. Ὁ πηλὸς εἶναι κατὰ τὸ πλεῖστον ροδοχρόου ἢ ὑπόφαιος, εἰς μερικὰ δὲ κίτρινος. Φέρουν γραπτὴν πολλάκις διακόσμησιν ἐξ ἐρυθροῦ χρώματος, τινὰ δὲ διατηροῦν ἕγνη τοῦ λευκοῦ ἐπιχρίσματος. Ἐκ τῶν ἀνθρωπομόρφων εἰδωλίων ἔχομεν καὶ τοὺς δύο γνωστοὺς τύπους τῆς ὀρθῆς καὶ τῆς καθημένης θεᾶς. Ὁ δεύτερος δὲ οὗτος τύπος εἶναι καὶ ὁ πολυπληθέστερος. Ἡ θεὰ παρίσταται

καθημένη κατὰ τὸν γνωστὸν ἐξ Ἡραίου τοῦ Ἄργους καὶ ἐκ Τίρυνθος τύπον<sup>1</sup> μετὰ τοῦ ἐντελῶς πρωτογόνου πτηνοειδοῦς προσώπου καὶ τῶν ἐν εἴδει δισκίων ὀφθαλμῶν (yeux pastillés), φέρουσα ἐπὶ τῆς κεφαλῆς στέφανον καὶ πόλον ἐπὶ δὲ τοῦ λαιμοῦ περιδέριον (ισθμίων) καὶ ὡς διακοσμητικὸν τοῦ στήθους διπλοῦν ὄρμον, ὅστις διήκει ἀπὸ τοῦ ἐνὸς ὤμου εἰς τὸν ἄλλον, πορπούμενος κατὰ τὸ ἄκρον διὰ περόνης. Ἐκ δὲ τῶν λοιπῶν εἰδωλίων συνηθέστατος εἶναι



Εἰκ. 12. Πήλινα εἰδώλια.

ὁ τύπος τοῦ ἱπέως μεθ' ὑψηλῆς περικεφαλαίας, τοῦ ὁποίου ἀνάλογα παραδείγματα ἔχομεν ἐπίσης ἐκ τοῦ Ἡραίου τοῦ Ἄργους<sup>2</sup>. Μεταξὺ δὲ τῶν εἰδωλίων, ἅτινα παριστοῦν διάφορα ζῶα, ἵππους βοῦς, πτηνὰ κ.λ.π., σπανιώτατον εἶναι εἰδῶλιον πλέοντος βατράχου ἐκ πηλοῦ ροδοχρόου μετὰ γραπτῆς ἐπὶ τῆς ράχεως ἐρυθρᾶς διακοσμῆσεως. Ἡ παράστασις πλέοντος βατράχου μετὰ τεταμένων δηλαδὴ ποδῶν εἶναι, καθ' ὅσον γνωρίζω, σπανιώτατη ἀπαντῶσα π.χ. εἰς ἀρχαῖκόν δίδραχμον τοῦ Βρεττανικοῦ Νομισματικοῦ Μουσείου, ὅπερ πρῶτος ὁ I. Σβορώνος ἀπέδωκεν, ἐκ μυθολογικῶν κριτηρίων ὀρμώμενος, εἰς

<sup>1</sup> Tiryns I σ. 59 κέ., πίν. I. CH. WALDSTEIN The Argive Heraeum II σ. 19 εἰκ. 19. H. PAYNE Perachora σ. 221. C. BLEGEN ἔ.ἀ. σ. 420 κέ., εἰκ. 10.

<sup>2</sup> The Argive Heraeum II πίν. XLVIII, 2 (244).

τὴν νῆσον Σέριφον<sup>1</sup>. Ἐθεωρεῖτο δὲ ὁ ἐκ Σερίφου βάτραχος ὡς σύμβολον τῆς ἀφωνίας, ἕξ οὗ καὶ ἡ παροιμία «βάτραχος Σερίφιος» ἐπὶ τῶν ἀγόνων, προερχομένη ἕξ ἐπιχωρίων μυθολογικῶν παραδόσεων συνδεομένων πρὸς τὸν Περσέα τὸν μυθικὸν ἦρωα τῆς νήσου, τῆς ὁποίας οἱ νομισματικοὶ τύποι συνδέονται ἅπαντες πρὸς τὸν Περσέα καὶ τὰ πρὸς τοῦτον συνδεόμενα σύμβολα, τὴν ἄρπην δηλαδὴ καὶ τὴν κεφαλὴν τῆς Μεδούσης.

Διάφορον κατὰ τὴν παράστασιν ἀλλὰ πλησιέστατον πρὸς τὸν τόπον προελεύσεως εἶναι ἕξ ἄλλου μικρὸν χαλκοῦν ἀγαλμάτιον βατράχου, εὑρισκόμενον ἐν τῷ Μουσείῳ τοῦ Βερολίνου, προερχόμενον δὲ ἀσφαλῶς ἐκ Πελοποννήσου καὶ πιθανῶς ἐκ Κορίνθου καὶ φέρων ἀναθηματικὴν ἐπιγραφὴν «Ἄμων Σωνόου Βοάσων»<sup>2</sup>. Ἐρμηνεύεται δὲ ἡ λέξις Βοάσων ὡς ἐπιθετον τοῦ Ἀπόλλωνος, ὅστις κατ' ἄλλην παράδοσιν ἐθεράπευε τὴν τραυλότητα καὶ τὴν κατὰ Πίνδαρον «δύσθροον φωνά»<sup>3</sup>. Πρὸς τὸν Ἀπόλλωνα δὲ εἰς τοὺς Δελφοὺς ἦλθεν ὁ Βάτιος ὁ κίστης τῆς Κυρήνης πρὸς θεραπείαν τῆς φωνῆς αὐτοῦ<sup>4</sup>. Πρὸς ταῦτα πρέπει νὰ συνδεθῇ ἡ ἐτυμολογία τῆς λέξεως βάτραχος «παρὰ τὸ βοάτραχος παρὰ τὸ τὴν βοὴν τραχεῖαν ἔχειν»<sup>5</sup> καὶ ἡ ὀνοματοποιία βατταρίζω=ψελλίζω, τραυλίζω.

Βάτραχοι ὑπῆρχον ἐπίσης τετορευμένοι καὶ περὶ τὴν ρίζαν τοῦ χαλκοῦ φοίνικος, ἀναθήματος εὑρισκομένου κατὰ τὸν Πλούταρχον ἐν τῷ οἴκῳ τῶν Κορινθίων εἰς τοὺς Δελφοὺς<sup>6</sup>. Ἀλλὰ καὶ ἐνταῦθα, ὁ Πλούταρχος ἤδη, μὴ εὑρίσκων σύνδεσμον τινα τοῦ βατράχου πρὸς τὰς παραδόσεις τῆς Κορίνθου προσπαθεῖ νὰ συνδέσῃ τοῦτον πρὸς τὴν ἡλιακὴν λατρείαν τοῦ Ἀπόλλωνος. Ἐχομεν λοιπόν, καθ' ἃ ἐκ τῶν ἀνωτέρω ἐξάγεται, τὸν βάτραχον ἀφ' ἑνὸς μὲν ὡς σύμβολον τῆς ἀφωνίας, ἀφ' ἑτέρου δὲ ὡς σύνδεσμον τούτου πρὸς τὸν Ἀπόλλωνα, ὡς θεραπευτὴν τῆς ἀφωνίας ἢ τῆς τραυλότητος. Ἄν λάβωμεν δὲ ὑπ' ὄψιν ὅτι ὁ Μαλεάτας Ἀπόλλων ἦτο, τοῦλάχιστον ἐν Ἐπιδαύρῳ, ἰατὴρ καὶ πρόδρομος τοῦ Ἀσκληπιοῦ, πρέπει νὰ συμπεράνωμεν ὅτι καὶ ὁ ἀφιερωθείς βάτραχος ὑπῆρξεν ἀνάθημα ἀφώνου τινὸς ἱκέτου, ὡς καὶ ἄλλα παραδείγματα ἀφώνων προσκνητῶν ἔχομεν ἕξ αὐτοῦ τοῦ Ἱεροῦ<sup>7</sup>.

<sup>1</sup> Διεθνῆς Ἐφημ. Νομ. Ἀρχ. I σ. 205 κέ., ἐνθα καὶ πάντα τὰ σχετικὰ χωρία. Πρβ. καὶ E. BABYLON *Traité des monnaies* πίν. CLXXXI, I. G. RICHTER *Animals in Greek Sculpture* σ. 42, εἰκ. 232. M. SCHEDE *Mitteilungen aus Samos* ἐν AM 1912 XXXVII σ. 203.

<sup>2</sup> M. FRAENKEL *Geweihter Frosch* ἐν JdI. 1 1886 σ. 48 κέ.

<sup>3</sup> ΠΙΝΔ. Πυθ. IV, 63. <sup>4</sup> ἹΠΡΟΔ. Δ 155.

<sup>5</sup> Βλ. Θησαυρὸν ΕΡΡ. ΣΤΕΦΑΝΟΥ ἐν λ.

<sup>6</sup> ΠΛΟΥΤ. Ἱθ. «Περὶ τοῦ μὴ χρᾶν ἔμμετρα νῦν τὴν Πυθίαν» 12, 399. Καὶ «τῶν ἑπτὰ σοφῶν συμπόσιον» 21, 164.

<sup>7</sup> IG ἔ. ἀ. 121, 41 123, 1, 47.

Ἄκριβῆ χρονολογίαν τῶν ἀνευρεθέντων εἰδωλίων δὲν εἶναι δυνατὸν νὰ ἐξαγάγωμεν, διότι, ὅπως εἶπομεν, στρωματογραφικὴ διάταξις τοῦ ἀνασκαφέντος χώρου δὲν ὑφίσταται. Ἡ δὲ χρονολόγησις τῶν μέχρι σήμερον ἀνευρεθέντων ἀλλαχοῦ, ἐν Ἀργολίδι καὶ Κορινθίᾳ, χειροποιήτων εἰδωλίων εἶναι κατὰ προσέγγισιν δυνατὴ. Ὁ A. Frickenhaus χρονολογεῖ παρομοίους τύπους εἰδωλίων ἐκ Τίρυνθος εἰς τὴν 7ην καὶ 6ην π.Χ. ἑκατονταετηρίδα. Πρὸς τὰ πορίσματα δὲ ταῦτα φαίνεται ὅτι συμφωνεῖ ὁ R. Jenkins. Ὅτι καὶ ἐν τῷ ἱερῷ τοῦ Μαλεάτα Ἀπόλλωνος δὲν εὐρέθησαν ἀναθήματα παλαιότερα τοῦ 2ου ἡμίσεος τοῦ 7ου αἰῶνος, εἶναι μία ἐπὶ πλέον ἀπόδειξις ὅτι ὁ τύπος οὗτος τῶν χειροποιήτων εἰδωλίων, ὁ τόσον κοινὸς μάλιστα ἐν Ἀργολίδι, ἀρχεῖται μὲν ἀπὸ τοῦ 7ου, ἀκμάζει δὲ κυρίως καθ' ὅλην σχεδὸν τὴν διάρκειαν τοῦ 6ου π.Χ. αἰῶνος<sup>1</sup>.

### Συμπεράσματα

Ἐκ τῶν ἀνασκαφῶν τοῦ Ἱεροῦ τοῦ Ἀσκληπιοῦ ὑπὸ τοῦ Καββαδία οὐδὲν εὕρημα ἀνέρχεται εἰς ἐποχὴν παλαιότεραν τοῦ τέλους τοῦ 6ου π.Χ. αἰῶνος. Εἰς τὴν ἐποχὴν ταύτην τοποθετεῖ ὁ Καββαδίας<sup>2</sup> τὴν ἐκ Θεσσαλίας εἰσαγωγὴν τῆς λατρείας τοῦ Ἀσκληπιοῦ, ὁρμώμενος ἐξ ἐπιγραφικῶν κυρίως κριτηρίων καὶ μάλιστα ἐξ ἀναθηματικῶν τινων ἀρχαϊκῶν ἐπιγραφῶν εὐρεθεισῶν ἐν τῷ νοτιοανατολικῶς τοῦ ναοῦ τοῦ Ἀσκληπιοῦ οἰκοδομήματι Ε, «μετὰ πολλῶν πηλίνων κυανθίσκων καὶ τεμαχίων χαλκῶν καὶ πηλίνων σκευῶν καὶ ἀγγείων». Ἀλλὰ καὶ αἱ μεταγενέστεραι ἐν ἔτει 1942 διενεργηθεῖσαι ὑπὸ τῶν R. Martin καὶ H. Metzger<sup>3</sup> δοκιμαστικαί ἔρευναι εἰς τὰ αὐτὰ σχεδὸν κατέληξαν χρονολογικὰ συμπεράσματα. Διεπιστώθη δὲ ὑπὸ τούτων ὅτι ἡ ἀρχαιότερα λατρεία τοῦ Ἀσκληπιοῦ δὲν περιοριζέτο μόνον εἰς τὸν περὶ τὸ οἰκοδόμημα Ε χώρον, ἀλλ' ἐπεξετείνετο καὶ κατὰ τὴν νοτιοανατολικὴν γωνίαν τοῦ Ἀβάτου, ἔνθα τὸ ἀρχαιότερον φρέαρ. Ἀλλὰ καὶ τὰ ἐνταῦθα ἀνευρεθέντα ὄστρακα ἀγγείων δὲν ἀνέρχονται πέραν τῶν μέσων τοῦ 6ου π.Χ. αἰῶνος. Ἐκ τοῦ Ἱεροῦ ὅμως τοῦ Ἀπόλλωνος<sup>4</sup> Μαλεάτα, τοῦ ἀνασκαφέντος κατὰ μέγα μέρος ὑπὸ τοῦ Καββαδία, οὐδὲν χρονολογικὸν κριτήριον εἶχομεν μέχρι σήμερον, διότι, δὲν ἐδημοσιεύθη, δυστυχῶς, ἡ ἀνα-

<sup>1</sup> Χειροποίητα εἰδώλια εὐρέθησαν πολλὰ ἐν τῷ Ἱερῷ τοῦ Ἄργου, ἀλλὰ καὶ ἐν Τίρυνθι, ἐν Περαχώρᾳ, ἐν Τεγείᾳ, ἐν Τενέᾳ (Κλένιες) καὶ τελευταίως ἐν Προσύμνῃ πρβ. The Argive Heraeum ἔ.ἀ. II σ. 16 κέ. πίν. XLII, XLIII καὶ XLVIII Tiryns ἔ.ἀ. σ. 59 κέ. καὶ 69 κέ. Perachora σ. 224. R. J. H. JENKINS Argive Teracotta Figurines to 525 εἰς BSA XXXII, 1932-33 σ. 23. C. BLEGEN ἔ.ἀ. σ. 420 κέ.

<sup>2</sup> Π. ΚΑΒΒΑΔΙΑ Τὸ Ἱερόν τοῦ Ἀσκληπιοῦ σ. 32 καὶ 184.

<sup>3</sup> BCH 1942-43 σ. 329 καὶ 331 πρβ. καὶ F. ROBERT Thymélé σ. 300 καὶ 346.

<sup>4</sup> Tiryns ἔ.ἀ. σ. 116. JENKINS ἔ.ἀ. σ. 35 κέ.

σκαφή, οὐδὲ ἐχρησιμοποίηθη ποτὲ τὸ ἀνευρεθὲν ἀρχαιολογικὸν ὕλικόν. Αἱ γνώσεις ἄρα ἡμῶν, περὶ τῆς παλαιότερας ἱστορίας τοῦ ἱεροῦ, ἐστηρίζοντο ἐπὶ τῶν ἀρχαίων μυθολογικῶν παραδόσεων περὶ τοῦ παλαιότερου θεοῦ ἢ ἥρωος Μαλεάτα τοῦ λατρευομένου πολλαχοῦ τῆς Ἑλλάδος καὶ ἰδιαιτέρως ἐν Πελοποννήσῳ<sup>1</sup>, τοῦ συνδεθέντος μετὰ τοῦ Ἀπόλλωνος τοῦ ὁποίου ἡ λατρεία ὡς Μαλεάτου περιωρίσθη μεταγενέστερον ὑπὸ τῆς τοῦ Ἀσκληπιοῦ ὡς ἐν Ἐπιδαύρῳ, ἔνθα ὅμως οὗτος διετήρησεν ἰδιαιτέρον ἱερόν. Ἀπήλαυε δὲ τοῦτο συμφώνως πρὸς τὸν Ἴσουλλον καὶ τὰς ἀνευρεθείσας ἐπιγραφὰς ὅλως ἔξαιρετικῆς λατρείας<sup>2</sup>. Καὶ ὁ Πausanίας δὲ καὶ ὁ Ἴσουλλος<sup>3</sup>, τοῦ ὁποίου, ὡς Ἐπιδαυρίου, τὰς ἀκριβεῖς γνώσεις περὶ τῶν μνημείων τοῦ Ἀσκληπιείου δὲν δυνάμεθα νὰ ἀμφισβητήσωμεν, φαίνεται ὅτι παραδέχονται ὅτι ὁ ἀρχαιότερος τόπος τῆς λατρείας ἦτο τὸ ἐπὶ τοῦ Κυνορτίου ὄρους ἱερόν. Ἡ τοπικῶς κεχωρισμένη λατρεία τῶν δύο θεῶν εἶναι κατὰ τὸν Καββαδιαν<sup>4</sup> καὶ ἄλλη ἀπόδειξις τῆς παλαιότερας ἐν τῷ τόπῳ εἰσαγωγῆς τῆς λατρείας τοῦ Ἀπόλλωνος. Διότι καίτοι αἱ θεραπείαι τῶν ἀσθενῶν ἀνεγράφοντο ἐπὶ τῶν στηλῶν ὡς θεραπείαι καὶ τῶν δύο θεῶν καὶ τὰ ἀναθήματα ἀνετίθεντο συγχρόνως τῷ Ἀπόλλωνι καὶ τῷ Ἀσκληπιῷ, καὶ αὐτὸ δὲ τὸ ἱερόν ὠνομάζετο ἐνίοτε ὡς ἱερόν τοῦ Ἀπόλλωνος καὶ τοῦ Ἀσκληπιοῦ, ἐν τῷ κατ' ἐξοχὴν τόπῳ τῆς λατρείας ἐν τῇ πεδιάδι ὁ Ἀπόλλων οὔτε βωμὸν εἶχεν οὔτε ναόν. Τοῦναντίον ἡ ταυτόχροнос εἰσαγωγή τῆς λατρείας θὰ ἦτο εὐλογον νὰ ἴσκειτο ἐν τῷ αὐτῷ τεμένει. Τὴν ἐπιβεβαίωσιν δὲ τῶν ἐπιχειρημάτων αὐτοῦ ἀνέμενεν ὁ ἀκάματος ἐρευνητῆς ἐκ τῆς μελλούσης ἀνευρέσεως ἀρχαιότερων ἀρχιτεκτονικῶν γλυπτικῶν ἢ ἐπιγραφικῶν μνημείων, οὐδόλως χρησιμοποιήσας ἢ μὴ ἀνευρών, ὕπερ ἀπίθανον, κερραμικὰ εἱρηήματα. «Τὴν βεβαίαν ὅμως λύσιν, τοῦ ζητήματος τούτου», λύσιν, ἣν ὁ Καββαδιᾶς<sup>5</sup> ἀνέμενεν ἐκ τῆς συνεχίσεως τῆς ἀνασκαφῆς τοῦ ἱεροῦ τοῦ Ἀπόλλωνος, ἔδωκαν αἱ ἐφετιναὶ μικραὶ ἀνασκαφικαὶ ἔρευναι.

Ἐκ τῶν ἀνευρεθέντων ἀρχαίων δυνάμεθα, νομίζω, νὰ θεωρήσωμεν, τὴν λατρείαν τοῦ Ἀπόλλωνος ὡς ἀναμφισβητήτως ἔξικνουμένην μέχρι τοῦλάχιστον τῶν μέσων τοῦ 7ου π. Χ. αἰῶνος, κατὰ μίαν δηλονότι ἑκατονταετηρίδα ἀρχαιότεραν τῆς τοῦ Ἀσκληπιοῦ, εἶναι δὲ πιθανὸν ὅτι συστηματικότερα ἔρευνα καὶ ἀνασκαφὴ εἰς βαθύτερα στρώματα δύναται νὰ ἀναβιβᾷ χρονολογικῶς ἔτι περισσότερον τὴν ἐκεῖ ἀσκουμένην λατρείαν.

#### ΙΩΑΝΝΗΣ ΠΑΠΑΔΗΜΗΤΡΙΟΥ

<sup>1</sup> RE ἐν. λ. Μαλεάτας A. COOK Zeus II ἔνθα καὶ πλήρης βιβλιογραφία.

<sup>2</sup> Πρβ. ἔ.ἀ. σ. 10 U. VON WILAMOWITZ MÖLLENDORFF Isyllos von Epidaurus σ. 44 κέ. M. NILSSON Gesch. d. Griech. Religion σ. 508.

<sup>3</sup> ΠΑΥΣΑΝΙΑΣ II 27,7. Ὑμν. Ἰσούλλου ἔ.ἀ. στίχ. 27.

<sup>4</sup> ἔ.ἀ. σ. 183 κέ.

<sup>5</sup> ἔ.ἀ. σ. 184 ὑποσ. 1.