

2. ΑΝΑΣΚΑΦΑΙ ΕΝ ΒΡΑΥΡΩΝΙ ΤΗΣ ΑΤΤΙΚΗΣ

Ἀφορμὴν διὰ τὴν διενέργειαν τῶν ἀνασκαφῶν ἔλαβον ἐξ αἰτήσεως κατοίκων τινῶν τοῦ χωρίου Μαρκοπούλου περὶ ἀνεγέρσεως περιβόλου πλησίον τοῦ ἐξοχικοῦ ἐκκλησιδίου τοῦ Ἁγίου Γεωργίου, κειμένου εἰς θέσιν Λιβάδι εἰς ἀπόστασιν 8 χιλιομέτρων ἀπὸ τοῦ Μαρκοπούλου. Ὁικοδομήθη δὲ ὁ μικρὸς οὗτος μετὰ δύο τρουλλῶν ναὸς ἐπὶ παλαιότερας παλαιοχριστιανικῆς βασιλικῆς, ἀρχιτεκτονικῶν τινῶν μελῶν τῆς ὁποίας ἐγένετο χρῆσις πρὸς οἰκοδομὴν αὐτοῦ, καὶ κεῖται παρὰ τοὺς βορείους πρόποδας τοῦ κειμένου πρὸς τὰ ΒΔ τῆς ὁροσειρᾶς τοῦ καλουμένου «Περατὶ» χαμηλοτέρου πετρῶδους λόφου καὶ παρὰ τὴν δεξιὰν πλευρὰν τῆς εὐφύρου εἰς πλουσίους ἀμπελῶνας κοιλάδος, ἣτις ἀρχομένη εἰς 3 περίπου χιλιομέτρων ἀπόστασιν βορειανατολικῶς τοῦ Μαρκοπούλου τερματίζεται εἰς μικρὸν γραφικὸν ὄρμον πρὸς βορρᾶν τοῦ Πόρτο - Ράφτι. Σήμερον ἡ κοιλάς αὕτη καλλιεργεῖται ἐντατικῶς. Πλουσία εἰς ὑπόγαια ὑδάτινα ρεύματα, ἐνισχυόμενα ἐκ τῶν ὑδάτων ἀρκετῶν πηγῶν, κειμένων εἰς ἀμφοτέρως τὰς πλευράς της καὶ σχηματίζουσιν, ἀκόμη καὶ σήμερον, κατὰ τὸν χειμῶνα μικρὸν ποτάμιον, τὸν Ἑρασῖνον ποταμὸν τῶν ἀρχαίων (ΣΤΡΑΒ. ΙΧ, 371,8), ἀνοίγεται κατὰ τὴν θάλασσαν εἰς εὐρύτεραν μικρὰν πεδιάδα, σχηματισθεῖσαν ἐκ τῶν προσχώσεων τῶν χειμάρρων καὶ ἀποτελοῦσαν μέχρι πρὸ ὀλίγων ἀκόμη χρόνων ἀδιάβατον καὶ νοσηρὸν ἔλος. Ὡς ἔλος δὲ ἀναφέρεται ὑπὸ τῶν παλαιότερων περιηγητῶν (LEAKE-WESTERMANN *Demien* 61 κ.έ. BURSIA *Geogr. v. Griech.* I, 348 κ.έ.) καὶ τῶν περὶ τὴν Ἀττικὴν ἀσχοληθέντων (ROSS *Arch. Aufsätze* I, 224 κ.έ. CURTIUS *Karten v. Att.* πίν. VII καὶ X. LOEPER εἰς *Ath. Mitt.* 17,360 κ.έ. MILCHHÖFER *RE* III 822 κ.έ. ΣΤΑΗΣ *ΔΕ* 1895 σ. 196 κ.έ.).

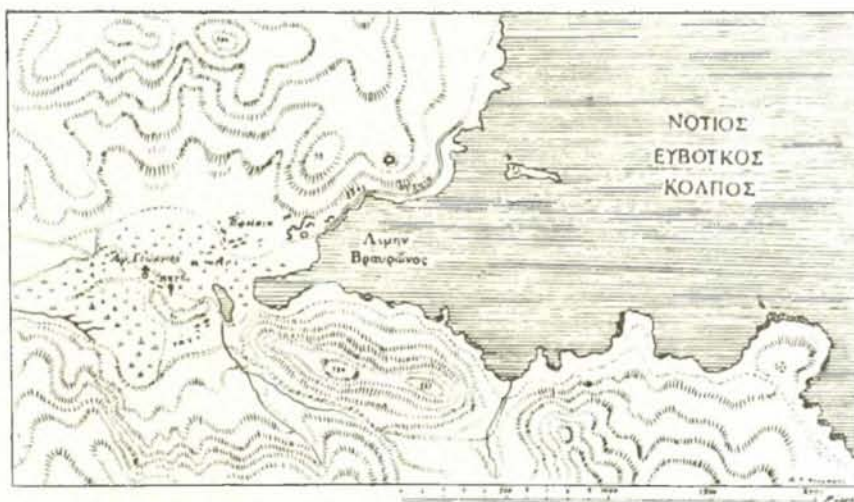
Ἐκχερωθὲν τὸ ἔλος τοῦτο, μετεβλήθη ἀπὸ εἰκοσαετίας περίπου εἰς πλουσίους καὶ θαλεροὺς κήπους καὶ ἡ ἄλλοτε ἔρημος καὶ σπανίως συχνάζομένη περιοχὴ ἀποτελεῖ σήμερον πηγὴν πλούτου διὰ τοὺς χωρικοὺς τοῦ Μαρκοπούλου (*εἰκ. 1*).

Καὶ αὕτη μὲν εἶναι ἡ σημερινὴ κατάστασις τοῦ τόπου.

Περὶ δὲ τῆς ἀρχαίας αὐτοῦ τοπογραφίας ἐλάχιστα δυνάμεθα νὰ ἐξαγάγωμεν συμπεράσματα ἐκ τῶν μέχρι σήμερον σφζομένων ἢ τυχαίως, εὐρεθέντων κατὰ καιροῦς, καὶ ἀναφερομένων ὑπὸ τῶν ἀνωτέρω μνημονευθέντων νεωτέρων ἐρευνητῶν ἀρχαίων. Διότι συστηματικὴ ἀνασκαφὴ δὲν ἀνελήφθη μέχρι σήμερον. Οὕτω δὲ αἱ γνώσεις ἡμῶν περιορίζονται εἰς τὴν συχνὴν μνησίαν τῶν ἀρχαίων συγγραφέων, τῶν μνημονευόντων τὴν παλαιὰν πόλιν τῆς Βραυρώνος, μίαν τῶν τεσσάρων πρὸς τὰ ἀνατολικά τῆς Ἀττικῆς, ἐκ τῶν 12 πόλεων τοῦ Κέκροπος, αἵτινες ἦσαν «Θύρικος, Βραυρών, Κύθηρος

Σφηττός» (ΣΤΡΑΒΩΝ X, 397,20). Πρόκειται δὲ ἐνταῦθα περὶ τῶν προϊστορικῶν πόλεων, ἃς ὁ Θησεὺς «εἰς μίαν πόλιν συναγαγεῖν λέγεται» καὶ αἵτινες ἀπετέλεσαν ἕκτοτε τοὺς δήμους τῆς Ἀττικῆς τῶν ἱστορικῶν χρόνων. Ἀπετέλεσε δέ, ἰδιαίτερος, ἡ Βραυρῶν μεταγενέστερον τὸν ὑπὸ τοῦ Κλεισθένους κατασταθέντα δήμον τῶν Φιλαϊδῶν, ἐκ τοῦ Φιλαίου, υἱοῦ τοῦ Αἴαντος ἐγκατασταθέντος, μετὰ τὴν παράδοσιν τῆς Σαλαμῖνος εἰς τοὺς Ἀθηναίους, ἐν Βραυρῶνι, ὅθεν κατήγετο καὶ ὁ Πεισίστρατος (ΠΛΟΥΤ. Σόλ. 10).

Ἔχομεν οὕτω Βραυρῶνα πόλιν παλαιότερον (πρβ. καὶ ΡΟΜΡ. ΜΕΛΑ II, 46. ΡΛΙΝ. IV, 24) καὶ δήμον Φιλαϊδῶν μεταγενέστερον. Ἐπεκράτησε δὲ σὺν



Εἰκ. 1. Τοπογραφικὸν σχεδιάσμα τοῦ τόπου.

τῷ χρόνῳ τὸ ὄνομα τῆς Βραυρῶνος, λόγῳ κυρίως τῆς, ὥς πιστεύω, ἐπιβιώσεως ἐπὶ μακροὺς αἰῶνας τῆς λατρείας τῆς Βραυρωνίας Ἀρτέμιδος (πρβ. καὶ ΣΟΥΙΔΑΝ ἐν λ. «Βραυρῶν τόπος τῆς Ἀττικῆς»), οὕτω δὲ δικαιολογεῖται, νομίζω, ἡ ὑπὸ τοῦ ΠΑΥΣΑΝΙΟΥ (I, 23,7) καὶ τοῦ ΣΤΕΦΑΝΟΥ ΒΥΖΑΝΤΙΟΥ ὥς δήμου μνεία τῆς Βραυρῶνος (πρβ. καὶ ΣΧΟΛ. ΑΡΙΣΤΟΦ. Εἰρ. 874), τῆς ὁποίας τὴν γλωσσικὴν ἀνάμνησιν διετήρησεν ἡ νεοελληνικὴ τοπωνυμία «Βραῶνα», ἀποδιδομένη εἰς δύο τοποθεσίας, αἵτινες κεῖνται ἢ μὲν μία βορειότερον «Ἀπάνω ἢ Παλαιὰ Βραῶνα» παρὰ τὸ ἐγκαταλελειμμένον Μετόχιον, ἢ δὲ ἄλλη νοτιώτερον «Κάτω ἢ Νέα Βραῶνα» παρὰ τὸ σημερινὸν πλησίον τῆς κοιλάδος Μετόχιον τῆς Μονῆς Πεντέλης.

Ἄλλ' ἡ τοποθεσία αὕτη, λόγῳ διεκδικούσα τὸν χώρον τῆς ἀρχαίας πόλεως, δὲν ἀνταποκρίνεται πρὸς τὴν ὑπὸ τῶν ἀρχαίων συγγραφέων περι-

γγραφομένην θέσιν τῆς Βραυρῶνος, καὶ τοῦ ἱεροῦ τῆς Ἀρτέμιδος. Διότι τὸ ἐπίθετον «ἀγχίαλος», ἀποδιδόμενον εἰς τὴν πόλιν Βραυρῶνα (ΕΥΦΟΡ. ἀποσπ. 81) καὶ ἡ τοῦ Ἡροδότου περιγραφὴ περὶ τῆς ὑπὸ τῶν Πελασγῶν τῆς Λήμνου ἀπὸ θαλάσσης ἀρπαγῆς τῶν Ἀθηναίων γυναικῶν, ἀγουσῶν τὴν ἑορτὴν τῆς ἐν Βραυρῶνι Ἀρτέμιδος (ΗΡΟΔ. VI, 138) ἐπιβάλλει τὴν παρὰ τὴν θάλασσαν τοποθέτησιν καὶ τῆς Βραυρῶνος καὶ τοῦ ἐπισήμου αὐτῆς ἱεροῦ (πρβ. καὶ ΣΧΟΛ. εἰς ΛΟΥΚ. Κατάπλουν 1). Ἀλλὰ καὶ τὸ ἐπίθετον «gelidus» (STAT. THEB. XII, 615) ὑποδεικνύει τὴν εἰς ὕγρὸν καὶ κρυερὸν μέρος θέσιν τῆς πόλεως, οἷον θὰ ἦτο καὶ εἰς τὴν ἀρχαιότητα καὶ εἶναι καὶ σήμερον λόγῳ τοῦ εἰς τὰς ἐκβολὰς τοῦ Ἑρασίνου σχηματιζομένου ἔλους καὶ τῆς γεινιάσεως τῆς θαλάσσης. Ἐκεῖ λοιπὸν πρέπει νὰ ἀναζητηθῇ ἡ ἀρχαία πόλις, τὰ δὲ μέχρι σήμερον γνωστὰ εὐρήματα προτρέπουν ἡμᾶς εἰς τὴν ἀποδοχὴν τῆς γενικῶς σήμερον παραδεδεγμένης γνώμης, ἐπικυρωθείσης κυρίως ἐκ τῶν ἐρευνῶν τοῦ ROSS (ἔ. ἀ.) παλαιότερον καὶ τοῦ Β. ΣΤΑΗ (ἔ. ἀ.) μεταγενέστερον, περὶ τῆς ἀκριβοῦς αὐτῆς θέσεως, ἥτις κατὰ τὸν Στράβωνα (IX, 399, 22), ἀρχόμενον τῆς ἀπαριθμήσεως τῶν ἀνατολικῶν δήμων ἀπὸ τοῦ Σουνίου, ἔκειτο βορειότερον μὲν τῶν ἀρχαίων δήμων τῶν Πρασιῶν καὶ τῆς Στειριᾶς, τοῦ σημερινοῦ Πόρτο-Ράφτη, νοτιώτερον δὲ τῶν Ἀλῶν Ἀραφηνίδων, τῆς σημερινῆς Ραφίνας. Τὴν σημασίαν δὲ τῆς παλαιότερας πόλεως Βραυρῶνος δεικνύει, νομίζω, τὸ ἀνωτέρω μνημονευθὲν χωρίον τοῦ Στράβωνος (IX, 397, 20) καὶ ἡ ὑπὸ τοῦ Ἡσυχίου μνεῖα αὐτῆς, προϋποτιθεμένης ὡς κοινῶς γνωστῆς τοπογραφικῆς θέσεως («*Διακρεῖς χώρα ἡ ἀπὸ Πάργηθος εἰς Βραυρῶνα*» πρβ. καὶ ΠΑΥΣ. I, 33, 1).

Καὶ τὴν μὲν ἀκρόπολιν τῆς παλαιότερας πόλεως Βραυρῶνος δυνάμεθα μετὰ πολλῆς πιθανότητος νὰ τοποθετήσωμεν ἐπὶ τοῦ ὑπερθεν τῆς ἐκκλησίας τοῦ Ἁγίου Γεωργίου λόφου, ἔνθα πρῶτος ὁ Β. ΣΤΑΗΣ (ἔ. ἀ.) παρετήρησεν «*ἐξαιρέσει λαξευμάτων τινῶν ἐν τῷ βράχῳ καὶ ὀπῶν τινῶν ὑπογείων . . . πολλαχού ἐπὶ τῶν κλιτύων αὐτοῦ ἐσπαρμένους ὀγκολίθους, μαρτυροῦντας ὑπαρξὶν τεύχους φρουρίου, πιθανῶς ἀρχαιοτάτου*». Ὅτι δὲ πρόκειται ἐνταῦθα περὶ προϊστορικῆς ἀκροπόλεως καταδεικνύει μάλιστα ἡ ὑπὸ τοῦ Στάη ἀνεύρεσις συστάδος ὑστερομυκηναϊκῶν θαλαμοειδῶν τάφων (2×2 μ.) μετὰ δρόμου πεφραγμένου δι' ἀργῶν λίθων, ἐπὶ τῆς κλιτύος τοῦ ἔναντι λόφου, ἐπὶ τῶν ΒΔ δηλ. κλιτύων τῆς ὁροσειρᾶς «Περατί». Τὴν ὑπαρξὶν πλουσίων προϊστορικῶν λειψάνων οὐχὶ μόνον ἐκεῖ, ἀλλὰ καὶ καθ' ὅλην τὴν ἑκτασιν τῆς γύρω περιοχῆς (πρβ. Β. ΣΤΑΗΣ ἔ. ἀ. Ν. ΚΥΠΑΡΙΣΣΗΣ ΑΔ 1927 - 28 Παράρτ. σ. 59 κέ.— F. STUBBINGS BSA XLII σ. 6) δυνάμεθα, νομίζω, νὰ συνδέσωμεν πρὸς τὴν ἀκμάζουσιν καθ' ὅλους τοὺς ἱστορικοὺς χρόνους λατρείαν τῆς Ἀρτέμιδος ὡς Ταυροπόλου μὲν ἐν τῷ δήμῳ τῶν Ἀλῶν Ἀραφηνίδων (ΑΕ 1925 - 26 σ. 168 κέ. Πολέμων Α' 1929 σ. 227 κέ., ΑΕ 1932. Χρον.

σ. 30 κ.ε.), ἐν δὲ τῷ δήμῳ τῶν Φιλαϊδῶν, ὡς Ἰφιγενείας, τῆς ὁποίας τὸν μῦθον διέπλασε κυρίως ὁ Εὐριπίδης (Ἰφ. ἐν Τ. 1450 κ.ε. Πρβ. καὶ PRELLER-ROBERT I 314). Ἐκ Βραυρωνῶνος δὲ μετήχθη, ὡς φαίνεται, ἡ λατρεία τῆς Βραυρωνίας Ἀρτέμιδος εἰς Ἀθήνας. Ἀλλὰ καὶ τάφος (κενήριον) τῆς Ἰφιγενείας ἐδεικνύετο ἐν Βραυρῶνι (ΕΥΡΙΠ. Ἰφιγ. ἐν Τ. 1463 κ.ε.) καὶ παράδοσις ὑπῆρχεν ὅτι ἐνταῦθα καὶ οὐχὶ ἐν Αὑλίδι ἐδυσίασεν ὁ Ἀγαμέμνων τὴν Ἰφιγένειαν (ΕΥΦΟΡ. ἀπόσπ. 81 εἰς ΣΧ. ΑΡΙΣΤΟΦ. Λυσιστρ. 645. NONN. XIII, 186) καὶ Ἰφιγένεια ἐκ τοῦ Θησέως καὶ τῆς Ἑλένης, κόρης τῆς Νεμέσεως ἐν Ραμνοῦντι καὶ τοῦ Διός, ὡς ἱέρεια τῆς Ἀρτέμιδος Βραυρωνίας, ἀναφέρεται ὑπὸ τῶν ἀρχαίων (ΕΥΡΙΠ. Ἰφιγ. 1463 κ.ε.— WILAMOWITZ Hermes XVIII 249 κ.ε.).

Λείψανα ἱστορικῶν χρόνων θάπαρχουν πλεῖστα, καθ' ὅλην τὴν ἑκτασιν τῆς κοιλάδος καὶ ἐπὶ τῆς βορείας κυρίως κλιτύος τοῦ λόφου καὶ τάφοι ἀνευρέθησαν πολλοὶ καὶ ἀνεσκαίφθησαν μάλιστα δυστυχῶς πλεῖστοι ὑπὸ τῶν ἀρχαιοκαπήλων, διὰ τοὺς ὁποίους ἐπὶ πολλὰ ἔτη ὑπῆρξεν ἡ περιοχὴ πλούσιον εἰς ἀρχαῖα λατομεῖον.

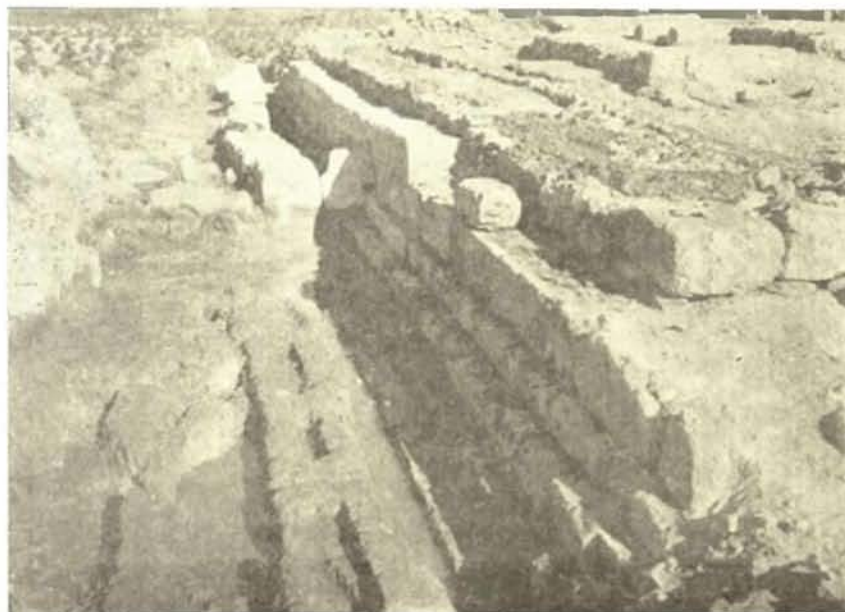
Ἐκ τῶν νεωτέρων ἐρευνητῶν πρῶτος ὁ ROSS παρατήρησεν ὅτι ἡ ἐκκλήσις τοῦ Ἁγίου Γεωργίου ἔκειτο ἐπὶ ἀνδρόρου (Terrasse) σχηματιζομένου ἐκ μεγάλων τετραγωνικῶν λίθων, ἀναφέρει δὲ μάλιστα καὶ ἀγαλμάτιον θεᾶς καθημένης καὶ κρατούσης, καθ' ἣ ἀναφέρει, λέοντα ἢ ἄρκτον, παρασυρθεὶς ἐκ τῆς ἐν τῇ λατρείᾳ τῆς Ἀρτέμιδος τελετῆς «ἀρκτείας», ὀνομασθείσης οὕτως ἐκ τοῦ μύθου τῆς ἱερᾶς ἄρκτου, ἐξ ἧς καὶ ἡ ἑορτὴ τῶν Ἀθηναίων κατὰ τὰ Βραυρωνία «ἀρκτενομένων τῇ Ἀρτέμιδι» τῶν μεταξὺ 5 καὶ 10 ἐτῶν παρθένων (πρβ. ΣΟΥΙΔΑΣ ἐν λ.). Τὸ ἀγαλμάτιον τοῦτο (ὑψ. 0.25) εὗρέθη κατὰ χώραν, καὶ παριστάνει κατὰ πᾶσαν πιθανότητα Κυβέλην, μετεφέρθη δὲ ὑπὸ τοῦ συναδέλφου κ. Κοτζιᾶ εἰς Μαρκόπουλον.

Ἄλλ' ἀκριβῶς τὸ ἀνδρῶν τοῦτο ἀπεδείχθη διὰ τῶν ἀναληφθεισῶν ἐκεῖ δοκιμαστικῶν ἀνασκαφῶν, ὅτι ἀποτελεῖ ἀσφαλῶς τὸν χώρον τοῦ ἀρχαίου ἱεροῦ τῆς Ἀρτέμιδος, ὡς ὀρθῶς ὑπέθεσεν ὁ L. ROSS, ὁ LEAKE (ἔ.ἀ.) καὶ οἱ μεταγενέστεροι ἐρευνηταί. (Περὶ τῶν κατὰ καιροὺς εὗρεθέντων ἀρχαίων πρβ. MILCHNÖFER ἐν AM 1887 XII σ. 291 κ.ε.) (εἰκ. 2).

Ὑπῆρξε δὲ ἡ ἀνασκαφὴ, καίτοι δυσχερεστάτη ἐν μέσῳ χειμῶνι, εὐτυχιστάτη καὶ πλουσία εἰς εὐρήματα, ἰδιαιτέρως δὲ γλυπτὰ καὶ ἐπιγραφάς. Διότι ἀπεκαλύφθη εὐθὺς ἀμέσως κατὰ τὴν βορείαν πλευράν, μέγα ἀνάλημμα 27 περίπου μέτρων μήκους, κατ' ἰσοδομικὸν τρόπον ἐκτισμένον ἐκ σκληροῦ ἀσβεστολίθου, μετὰ πέντε βαθμίδων καὶ εἰς ὑψ. 1.50 περίπου (εἰκ. 3). Κατὰ τὸ μέσον δὲ τούτου πρὸς βορρᾶν εὗρέθη χαμηλότερος τοῖχος ἐκ μεγάλων πωρολίθων, ἀποτελῶν πιθανῶς τμήμα νεωτέρου ἀναλήμματος, πρὸς προστασίαν ἀπὸ τῶν ὑδάτων τοῦ ποταμοῦ, καὶ ἐν συνεχείᾳ τούτου δυτικώτερον,



Εἰκ. 2. Γενικὴ ἄποψις κατὰ τὴν ἐναρξιν τῆς ἀνασκαφῆς.



Εἰκ. 3. Τὸ ἀνάλημμα μετὰ τῶν πρὸ αὐτοῦ πωρύνων βάσεων.

εἰς χαμηλότερον ἐπίπεδον, ἀλλεπάλληλοι ὀρθογώνιοι πώριναι βάσεις, φέρουσιν ἐν τῷ μέσῳ ἐπιμήκη κοιλότητα πρὸς ἔνθεσιν ἐνεπιγράφων στηλῶν ἢ ἄλλων ἀναθηματικῶν πλακῶν. Ἄλλ' ἢ ἀνασκαφὴ εἰς τὸ μέρος τοῦτο παρημποδίσθη λόγῳ τῶν πολλῶν ὑδάτων, τῶν ὁποίων ἡ στάθμη ὑψοῦται νῦν μέχρι σχεδὸν τῆς τρίτης βαθμίδος τοῦ ἀναλήμματος. Ἀνεσκάφη δὲ καὶ ἡ δυτικὴ πλευρὰ τοῦ ἀναλήμματος, ὅπερ τερματίζεται πρὸς νότον εἰς μικρὰν ἀπόστασιν ἀπὸ τῆς ΒΔ γωνίας εἰς τὴν κατωφέρειαν τοῦ βράχου.

Ἐπὶ τοῦ χώρου τοῦ κυρίως ναοῦ ἀνέσκαψα μόνον πρὸς καθορισμὸν τοῦ περιγράμματος αὐτοῦ, ὅπερ ἦτο ὁρατὸν κατὰ τὴν ἀνατολικὴν καὶ τὴν νοτιάν αὐτοῦ πλευράν, ἔνθα ἐσώθησαν οἱ λίθοι τῆς κάτω σειρᾶς τοῦ τοιχοβάτου. Κατὰ τὴν δυτικὴν πλευρὰν ἀνευρέθη τὸ λάξευμα ἐντὸς τοῦ βράχου· ἐντὸς τοῦ ὁποίου ἐτίθεντο οἱ λίθοι τοῦ τοίχου, κατὰ δὲ τὴν βορείαν ὁ τοῖχος ἔχει καταστραφῇ σχεδὸν ἐξ ὁλοκλήρου ἐκ τῆς μεταγενεστέρας ἐκεῖ κατασκευῆς τῆς ἀμαξιτῆς ὁδοῦ, βαινούσης ἀκριβῶς παραλλήλως ἐπὶ τοῦ ἀναλήμματος. Καθωρίσθη οὕτω μετὰ σχετικῆς ἀκριβείας τὸ μῆκος καὶ πλάτος τοῦ ναοῦ, 20.30×10.80 μέτρων. Ἄλλ' ἀπὸ τοῦ ὑποτιθεμένου δαπέδου τοῦ ναοῦ ὑπάρχει πρὸς Ν καὶ ἄλλο ὑψηλότερον ἐπίπεδον δαπέδου, σχηματισθέν, ὥς φαίνεται, διὰ δαπανηρᾶς ἐργασίας πρὸς ἰσοπέδωσιν τοῦ σκληροῦ βράχου, ἔνθα εἶναι σήμερον φθοδομημένη ἡ χριστιανικὴ ἐκκλησία καὶ εἰς τὸ ὁποῖον ὠδήγει λαξευτὴ ἐντὸς τοῦ βράχου κλίμαξ (*εἰκ. 4*). Εἶναι δὲ πιθανὸν ὅτι ὑπῆρχεν ἐκεῖ ἕτερον ἱερὸν οἰκοδόμημα. Ἀπὸ τοῦ ὑψηλοτέρου τούτου δαπέδου τοῦ ἱεροῦ μέχρι τοῦ πρὸς βορρᾶν φυσικοῦ ἐδάφους κατὰ τὸ ἄκρον τῆς κατωφερείας τοῦ λόφου, ὅπου ἐστηρίχθη τὸ ἀνάλημμα, ὑπῆρχε μεγάλη διαφορὰ ὕψους. Τὴν κλιμακωτὴν δὲ ταύτην διάταξιν τοῦ ἱεροῦ ἀπὸ τῆς κατωτέρας βαθμίδος τοῦ ἀναλήμματος μέχρι τοῦ ὑψηλοτέρου σημείου τοῦ λελαξευμένου βράχου, εἰς τὰς πλαγιάς τοῦ ὁποίου σφύζονται ἀκόμη λελαξευμέναι κοιλότητες πρὸς ἔνθεσιν ἀναθημάτων, φαίνεται ὅτι ὑπαινίσσονται οἱ στίχοι τοῦ Εὐριπίδου (Ἰφ. ἐν Τ. 1462):

σὲ δὲ ἀμφὶ σεμνάς, Ἰριγένεια, κλίμακας
Βραυρωνίας δεῖ τῇδε κληδουχεῖν θεᾷ.

Ἐλάχιστα δυστυχῶς τεμάχια πηλίνων κεραμίδων καὶ μελῶν τοῦ λοιποῦ ἀρχιτεκτονικοῦ διακόσμου τοῦ ναοῦ εὗρέθησαν, ὅστις ἀνήκει πιθανώτατα εἰς τὰ τέλη τοῦ 6^{ου} π. Χ. αἰῶνος. Κατὰ τὴν νοτιάν πλευρὰν τοῦ ναοῦ εὗρέθησαν ὅστρακά τινα τῆς νεωτέρας γεωμετρικῆς περιόδου. Εἶναι δὲ τοῦτο ἔνδειξις



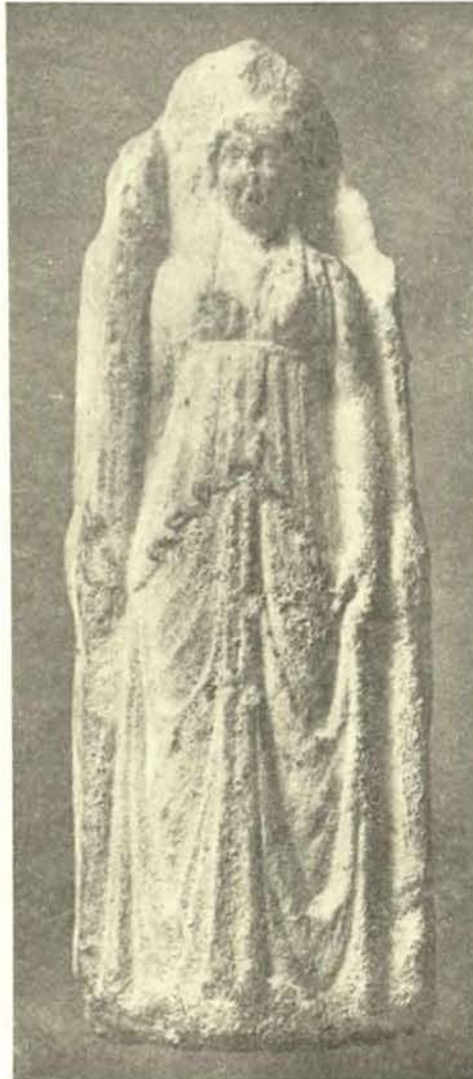
Εἰκ. 4. Ἡ ἐκκλησία τοῦ Ἁγίου Γεωργίου μετὰ τῆς λαξευτῆς κλίμακος.



Εἰκ. 5. Πηλίνη ὕδρορροή ἐκ τοῦ πρὸς Β τοῦ ναοῦ οἰκοδομήματος.

ὅτι ἡ λατρεία ὑπῆρξεν ἐκεῖ παλαιότατη καὶ ἡ συστηματικὴ ἔρευνα τοῦ χώρου θέλει προσφέρει, πιστεύω, ἀξιολογώτερα εὗρηματα καὶ θέλει συμβάλει μεγάλως εἰς τὴν ἔρευναν τῆς παλαιότερας λατρείας τῆς Ἀρτέμιδος. Περισσότερα

ἀρχιτεκτονικὰ μέλη εὑρέθησαν εἰς τὸν πρὸς βορρᾶν τοῦ ἀναλήμματος χώρον, μετὰ τῶν ὁποίων, πηλίνῃ ὑδρορρόῃ μετὰ λεοντοκεφαλῆς ἐξ ἐσωτερικῆς



Εἰκ. 6. Ἀγαλμάτιον Ἑκάτης.

κιονοστοιχίας (εἰκ. 5), καὶ μαρμάρινον κιονόκρανον τοῦ τέλους τοῦ 5^{ου} ἢ τῶν ἀρχῶν τοῦ 4^{ου} π. Χ. αἰῶνος. Προέρχονται δὲ ταῦτα ἀσφαλέστατα ἐξ οἰκοδο-

μήματος, μεταγενεστέρου τοῦ ναοῦ, τοῦ ὁποίου τὴν ἐκεῖ ὕπαρξιν δύναται τις νὰ συμπεράνῃ ἀσφαλῶς ἐκ τοῦ ἐξαχθέντος ἀρχαίου οἰκοδομικοῦ ὕλικου κατὰ τὴν ἐκσκαφὴν φρέατος ὑπὸ τοῦ ἰδιοκτῆτου τοῦ ἐκεῖ χωραφίου. Ἀλλ' ἡ ἀνασκαφὴ τούτου εἶναι δυσχερεστάτη πρὸς τῆς συστηματικῆς ἀποχετεύσεως τῶν ὑδάτων.

Κατὰ τὴν ἀνασκαφὴν τοῦ ἀναλήματος εὐρέθησαν ἀρκετὰ γλυπτά, μικρὰ κυρίως μαρμάρινα ἀναθηματικά ἀγαλμάτια κ.λ.π., μεταξὺ δὲ τούτων



Εἰκ. 7. Ἀνάγλυφον ἡρωίδος.

ῥαῖον μικρὸν ἀρχαῖστικόν ἄγαλμα τριμόρφου Ἑκάτης (εἰκ. 6). Μοναδικὸν ὅμως εὑρημα, ὅλως ἰδιαιτέρας καλλιτεχνικῆς ἀξίας, ἀποτελεῖ τὸ ἀνευρεθὲν τεμάχιον μεγάλου μαρμαρίνου ἀναγλύφου μετὰ παραστάσεως θεᾶς ἢ ἡρωίδος, ἀρίστης τέχνης τῆς πρώτης τριακονταετίας τοῦ 5ου π.Χ. αἰῶνος (εἰκ. 7).

Σπουδαιόταται ἐπίσης διὰ τὸν ἀσφαλῆ καθορισμὸν τοῦ ἱεροῦ εἶναι αἱ ἀνευρεθεῖσαι ἐπιγραφαὶ τοῦ 5ου καὶ 4ου π.Χ. αἰῶνος. Ἐκ τούτων τινὲς εἶναι ἀναθηματικά εἰς τὴν Ἀρτεμιν Βραυρωνίαν, ἄλλαι δέ, ὁπισθόγραφοι, εἶναι κατάλογοι ἀφιερωμάτων ἀναγράφοντες τὰ εἰς τὴν θεὰν ἀφιερούμενα ἐνδύ-

ματα καὶ πολύτιμα ἀντικείμενα, δακτυλίους, ἐνώτια, χιτῶνια κ.λ.π., παρόμοιαι πρὸς τὰς ἐκ τοῦ Βραυρωνίου τῆς Ἀκροπόλεως καὶ σχετικαὶ πρὸς τὴν λατρείαν τῆς Ἀρτέμιδος - Ἰφιγενείας, περὶ ἧς ἔχομεν ἀκριβῆ μνησίαν παρὰ τῷ Εὐριπίδῃ (Ἰφ. ἐν Τ. 1464 κ.ε.):

*οὐ καὶ τεθάρη κατθανοῦσα καὶ πέπλων
ἄγαλμά σοι θήσουσιν εὐπύκτους ὑφάς,
ἃς ἂν γυναῖκες ἐν τόκοις ψυχορραγεῖς
λίπωσ' ἐν οἴκοις . . .*

Ἀποτελεῖ δ' οὕτω τὸ δράμα τοῦτο τοῦ Εὐριπίδου τὴν κυριωτέραν πηγὴν διὰ τὴν λατρείαν τῆς Ἀρτέμιδος καὶ τὴν τοπογραφίαν τοῦ ἐν Βραυρωνί, ἱεροῦ αὐτῆς, ὅπερ ὁ ποιητὴς ἐγνώριζεν, ὥς προσκυνητῆς, ἐξ αὐτοψίας, ἰδὼν ἀσφαλῶς ἑκεῖ καὶ τὸ κενήριον τῆς Ἰφιγενείας, τῆς εὐγενοῦς ἡρωίδος, ἣτις ἐνέπνευσεν εἰς αὐτὸν τὴν ἀθάνατον τραγωδίαν.

ΙΩΑΝΝΗΣ ΠΑΠΑΔΗΜΗΤΡΙΟΥ

3. ΑΝΑΣΚΑΦΗ ΕΝ ΤΩΙ ΑΣΚΛΗΠΕΙΩΙ ΚΑΙ ΕΝ ΤΩΙ ΙΕΡΩΙ ΤΟΥ ΑΠΟΛΛΩΝΟΣ ΜΑΛΕΑΤΑ ΕΝ ΕΠΙΔΑΥΡΩΙ

Δι' ὀλίγους ἀρχαιολογικοὺς τόπους δύναται νὰ λεχθῇ ὅτι συνδέονται τόσον στενῶς μετὰ τοῦ ἀνασκαφέως, ὅσον ὁ ἔρειπὼν τοῦ Ἀσκληπείου τῆς Ἐπιδαύρου. Πεντήκοντα σχεδὸν ἔτων ἀνασκαφικὴ ἔρευνα, εὐτυχὴς καὶ πλουσία εἰς παντοειδῆ ἀρχαιολογικὰ εὑρήματα, συνδεομένη πρὸς τὴν ἐξαίρετον ἐντὸς τοῦ τοπικοῦ Μουσείου ἀναστηλωτικὴν ἐργασίαν καὶ ἀναπαράστασιν τῶν ἀνευρεθέντων ἀρχιτεκτονικῶν μνημείων καὶ πρὸς τὸν εἰδυλλιακὸν διὰ τῶν πλουσίων πευκόνων ἐξωραϊσμὸν τοῦ ἀρχαιολογικοῦ χώρου ἀποτελεῖ ἀναμφισβητήτως τὸ πλέον δημιουργικὸν ἔργον τοῦ ἀειμνήστου Π. Καββαδία. Γέροντες δὲ ἤδη οἱ νεώτεροι ἐργάται τῶν παλαιῶν ἀνασκαφῶν ἐνθυμοῦνται τὸν σοφὸν γέροντα, κύπτοντα ὑπὸ τὸ βάρος τῶν ἔτων καὶ τοῦ μακροῦ κοπιώδους ἐπιστημονικοῦ αὐτοῦ βίου, ὑπερανθρώπως προσπαθοῦντα καὶ παρὰ τὴν ἐξησθενημένην αὐτοῦ ὕσασιν, ἐντρυφῶντα εἰς τὴν ἀνάγνωσιν πολυστίχων ἐνεπιγραφῶν στηλῶν τοῦ Ἱεροῦ. Τὸν ἐνθυμοῦνται ἀκόμη διαμαρτυρούμενον διὰ τὴν μεταφορὰν αὐτοῦ, βαρέως ἀσθενοῦντος, εἰς Ἀθήνας, ἐνθα καὶ ἐπ' ὀλίγας μόνον ἡμέρας ἐπέζησε. Διὰ τοῦτο, ἀποτελεῖ δι' ἐμὲ βαρεῖαν κληρονο-