

ΕΚΘΕΣΕΙΣ

ΠΕΡΙ ΤΩΝ ΕΡΓΑΣΙΩΝ ΤΗΣ ΑΡΧΑΙΟΛΟΓΙΚΗΣ ΕΤΑΙΡΕΙΑΣ ΚΑΤΑ ΤΟ ΕΤΟΣ 1948

1. ΑΝΑΣΚΑΦΗ ΕΝ ΑΘΗΝΑΙΣ ΚΑΤΑ ΤΗΝ ΒΑΣΙΛΙΚΗΝ ΤΟΥ ΙΛΙΣΣΟΥ

Ἡ παρὰ τὸν Ἰλισσὸν βασιλικὴ ἀνασκαφεῖσα συστηματικῶς ὑπὸ τοῦ καθηγητοῦ κ. Γ. Σωτηρίου (ΑΕ 1919, 1·31) εἶχεν ἔκ νέου καλυφθῆ ὑπὸ χωμάτων καὶ πάσης φύσεως ἀπορριμμάτων, εἰς τρόπον ὥστε νὰ μὴ διακρίνονται εἰ μὴ ἐλάχιστα τμήματα αὐτῆς. Τελευταίως, ὁ Ἐθνικὸς Γυμναστικὸς Σύλλογος θέλων νὰ ἐπεκτείνῃ τὸ γήπεδον αὐτοῦ εἶχε καταλάβει καὶ μέρος τοῦ ἀρχαιολογικοῦ χώρου, προβαίνων καὶ εἰς σχετικὰς ἐργασίας. Τῇ ἐνεργείᾳ τῆς Διευθύνσεως Ἀναστηλώσεως ἐγένετο νέα ἀνασκαφὴ πρὸς ἀποκάλυψιν τῶν κεκρυμμένων τοίχων καὶ στυλοβατῶν, ἵνα καταστῶσι τὰ ὄρια τοῦ ἀρχαιολογικοῦ χώρου σαφέστερα.

Ὁ Ἐθνικὸς Γυμναστικὸς Σύλλογος προέβη κατὰ τὸ 1948 εἰς τὴν κατεδάφισιν τοῦ ἐπὶ τῆς ΒΑ γωνίας τῆς βασιλικῆς βαίνοντος παλαιοῦ θεατρικοῦ κτηρίου¹ καὶ οὕτω καθίστατο πλέον δυνατὴ ἡ ἔρευνα καὶ τοῦ τμήματος τούτου τῆς βασιλικῆς. Τὴν σχετικὴν δαπάνην προθύμως ἀνέλαβεν ἡ Ἀρχαιολογικὴ Ἑταιρεία.

Ὁ χώρος τὸν ὁποῖον κατεῖχε τὸ θέατρον εἶχεν ἔκσκαφῆ εἰς ἱκανὸν βάθος, τὸ οὕτω δὲ σχηματιζόμενον ὑπόγειον εἶχε χρησιμεύσει ἐπὶ πολλὰ ἔτη ὡς τόπος ἀπορρίψεως τῶν ἐκ τοῦ Ζαπτείου κήπου προερχομένων ξηρῶν φύλλων καὶ ἄλλων. Ἡναγκάσθη οὕτω νὰ ἀπομακρυνῶ ἐκεῖθεν τὸν ὄγκον τῶν ἀπορριμμάτων τούτων διὰ νὰ ἀποκαλυφθοῦν τὰ ὑπολείμματα τοῦ τοίχου εἰς ὕψος μόλις 0,30 μ. ἀπὸ τοῦ θεμελίου αὐτοῦ (εἰκ. 1 καὶ 2). Εἰς τὸ σημεῖον τοῦτο οἱ τοῖχοι εἶναι ἀμελῶς ἐκτισμένοι, παρουσιάζουσι δὲ πλάτος 1-1,10 μ., ἐνῶ οἱ λοιποὶ σφρζόμενοι τοῖχοι τῆς βασιλικῆς ἔχουσιν, εἰς τὴν παρὰ τὸ δάπεδον τοῦ ναοῦ στάθμην, σταθερὸν πλάτος περὶ τὰ 0,85 μ., ὁ δὲ μόνος ὑπε-

¹ Βλ. ΑΕ 1919, σ. 3, εἰκ. 3. Μερὶ μνη καὶ δαπάναις τῆς Ἀρχαιολογικῆς Ὑπηρεσίας περιφράσσεται νῦν ὁ χώρος τῆς βασιλικῆς, ὥστε εἰς τὸ μέλλον νὰ προστατευθῇ αὕτη ἀπὸ πᾶσαν, ἠθελήμενην ἢ τυχαίαν, ἐπίχωσιν τοῦ ἔρειπλου.

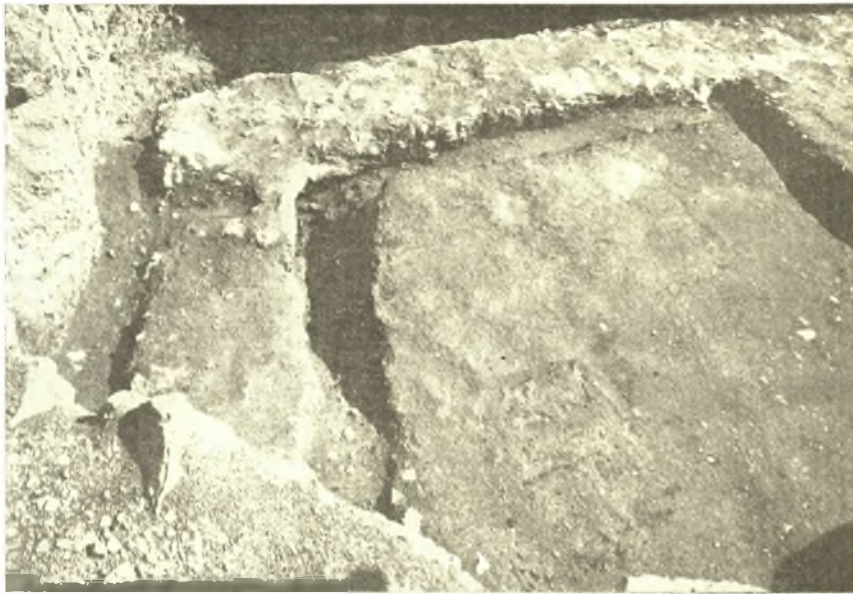


Εἰκ. 1. Τὸ ἀποκαλυφθὲν τμῆμα τῆς βασιλικῆς.

ράνω τῆς στάθμης τοῦ δαπέδου σφζόμενος Α τοῖχος τοῦ νοτίως τοῦ Ἱεροῦ διαμερίσματος ἔχει πλάτος 0,65 μ., οἷον θὰ ἦτο καὶ τὸ πλάτος τῶν ὑπεράνω τοῦ ἐδάφους τοίχων τοῦ ναοῦ.

Ἡ ἀποκαλυφθεῖσα ΒΑ γωνία ἔχει ἀνοιγμα ἱκανῶς εὐρύτερον τῶν 90°, ἀλλ' ὡς φαίνεται ἐκ τῆς κατόψεως τῶν θεμελίων (εἰκ. 9) ἡ ἀπομάκρυνσις ἀπὸ τῆς ὀρθῆς γωνίας ἀπαντᾷ ἐνταῦθα εἰς ἀρκετὰ σημεία, ὅπως συμβαίνει εἰς τὰ πλεῖστα παλαιοχριστιανικὰ κτήρια τῆς Ἑλλάδος. Κατὰ τὰ ἄλλα, τὸ τμῆμα τοῦτο τοῦ κτηρίου ἀπεδείχθη οἷον προεβλέπετο ἐν τῇ κατόψει τοῦ 1917 (βλ. ΑΕ 1919 εἰκ. 3).

Κατὰ τὸν καθαρισμὸν τοῦ Β τοίχου τοῦ ἐγκαρσίου κλίτους εὐρέθη συνεχόμενον αὐτῷ μικρὸν πρόσκτισμα, διαστ. ἐσωτερικῶς 2,09 × 1,55 μ., ὀρθογώνιον, διατηρούμενον καλῶς, πλὴν τῆς Δ πλευρᾶς αὐτοῦ, ἣτις εἶναι κατὰ τὸ ἥμισυ κατεστραμμένη (εἰκ. 3). Οἱ τοῖχοι τοῦ πρόσκτισματος εἶναι λεπτοί, πάχους 0,25 μ., ἐξωτερικῶς λίαν ἀνώμαλοι, ἐσωτερικῶς ὁμως φέρουσιν ἐπίχρισμα ἐπὶ τοῦ ὁποίου διακρίνονται σαφῶς τὰ ἴχνη τῶν μαρμαρίνων πλακῶν, δι' ὧν ἐκαλύπτετο ἡ ἐσωτερικὴ ἐπιφάνεια τῶν τοίχων (εἰκ. 4). Ἡ Α στενὴ πλευρὰ φέρει εἰς τὸ μέσον κατακόρυφον ζώνην, πλάτους 0,24 μ., ἐφ' ἧς



Εἰκ. 2. Ἡ ΒΑ γωνία τῆς βασιλικῆς.

τὸ ἐπίκρισμα ἔχει τὴν ἐπιφάνειαν τραχεῖαν, ἔξ οὗ δύναται νὰ συναχθῇ μετὰ πιθανότητος ὅτι τὸ μικρὸν αὐτὸ δωμάτιον ἔφερε χωρίσμα εἰς τὸ μέσον καὶ κατὰ μῆκος αὐτοῦ (εἰκ. 4). Τὸ δάπεδον τοῦ προσκτίσματος τούτου ἔχει καταστραφῆ, κατὰ πᾶσαν πιθανότητα ὅμως ἦτο καὶ τοῦτο πλακόστρωτον. Ἡ πιθανὴ ἐρμηνεῖα εἶναι ὅτι πρόκειται περὶ διπλοῦ τάφου, οὐχὶ πολὺ μεταγενεστέρου τοῦ ναοῦ, ὡς συνάγεται ἐκ τῆς τοιχοποιίας αὐτοῦ, ἀλλὰ καὶ ἐκ τῆς σχέσεως τῆς στάθμης αὐτοῦ πρὸς τὴν τοῦ δαπέδου τοῦ ναοῦ.

Λόγω τῆς σημασίας τῆς βασιλικῆς εὐρισκομένης εἰς τὴν ἀρχὴν σειρᾶς ὅλης χριστιανικῶν κτηρίων, χαρακτηριζομένων διὰ τοῦ συνδυασμοῦ βασιλικῆς καὶ τρούλλου (βλ. Γ. ΣΩΤΗΡΙΟΥ Βυζ. καὶ Χριστ. Ἀρχαιολ. Α, 343), κατέστη ἀναγκαία νέα ἔρευνα τῆς διαμορφώσεως κυρίως τῶν πεσσῶν καὶ τοῦ περι αὐτοῦ χώρου. Ἐκ ταύτης διεπιστώθησαν τὰ ἑξῆς:

1) Οἱ τοῖχοι, οἱ χρησιμεύοντες ὡς θεμέλια τῶν στυλοβατῶν τῶν δύο μακρῶν κιονοστοιχιῶν τοῦ κυρίως ναοῦ, προεκτείνονται ἐντὸς τοῦ ἱεροῦ βήματος συνδέοντες τοὺς πεσσούς ἀνά δύο. Ὁ μεταξὺ τῶν πεσσῶν τοῖχος οὗτος ἔχει τὸ αὐτὸ πάχος (0,80-0,85) καὶ τὸ αὐτὸ βάθος μὲ τοὺς στυλοβάτας, δὲν φαίνεται δὲ νὰ εἶχεν ἄλλην λειτουργίαν, πλὴν τῆς κρυφῆς ἐνισχύσεως τῶν θεμελίων τῶν μεγάλων πεσσῶν, διότι ἐκαλύπτετο ὑπὸ τοῦ ψηφί-



Εἰκ. 3. Τὸ παρά τὸν Β τοῖχον ἀποκαλυφθὲν πρόσκισμα.



Εἰκ. 4. Ἡ ἐσωτερικὴ ὄψις τῆς Α πλευρᾶς τοῦ πρόσκιματος.



Εἰκ. 5. Ὁ ΒΑ πεσσός καὶ οἱ δύο τοῖχοι οἱ συνδέοντες αὐτὸν πρὸς τὸν ΒΔ, πρὸ τῆς κατεδαφίσεως τοῦ ἐπὶ τῆς ἀψίδος βαίνοντος οἰκίσκου.



Εἰκ. 6. Οἱ αὐτοὶ τοῖχοι μετὰ τοῦ ΒΑ πεσσοῦ (ἀριστερὰ) καὶ τοῦ ΒΔ (ἄνω δεξιὰ).

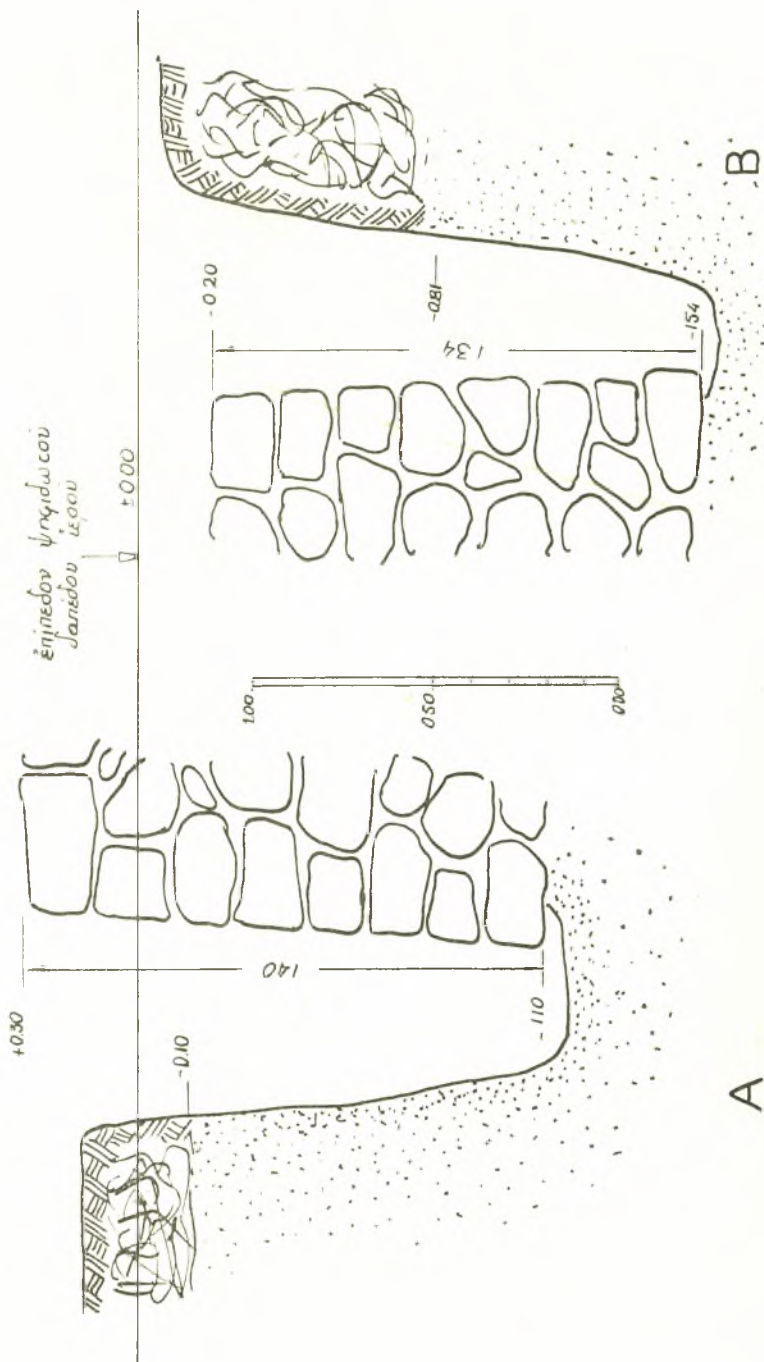


Εἰκ. 7. Ὁ ΒΔ πεσσός καὶ ὁ θεμέλιος τοῖχος τῆς Δ πλευρᾶς τοῦ τέμπλου.

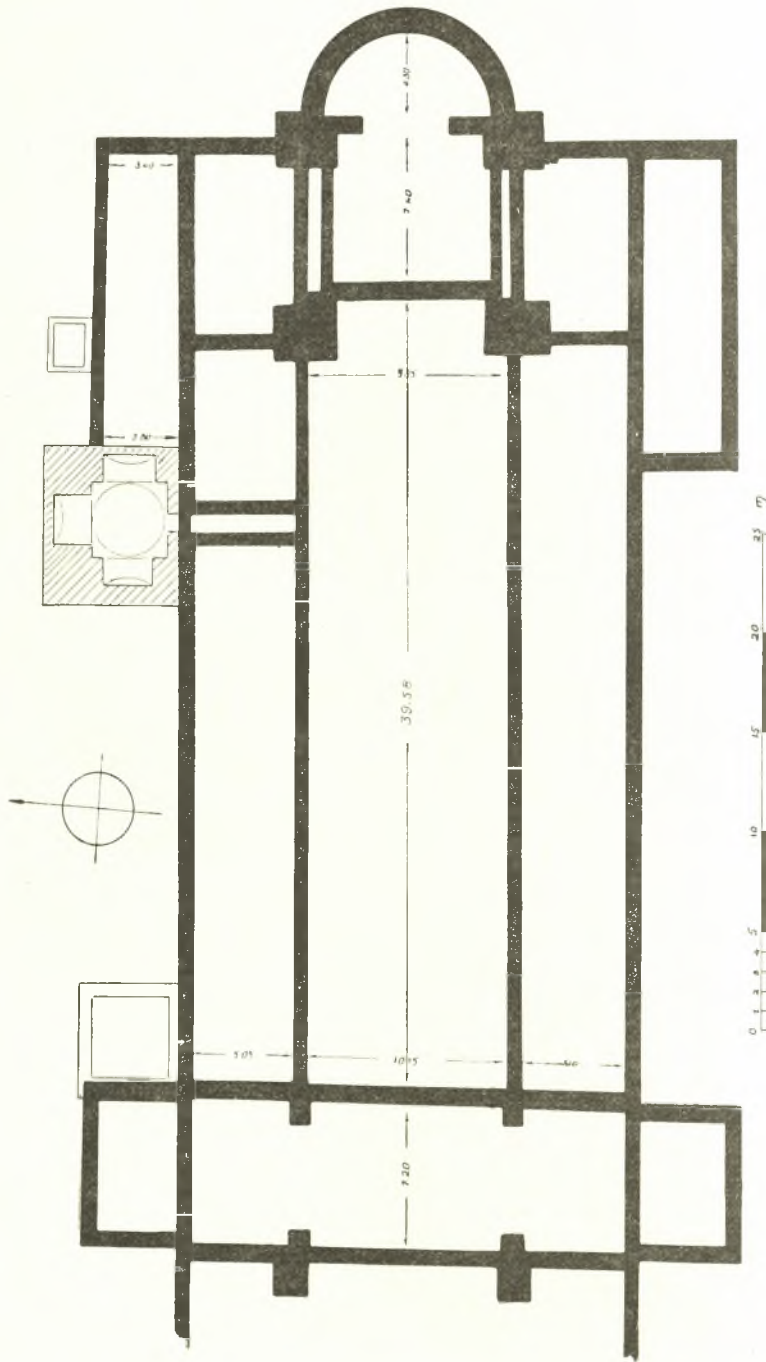
δαυτοῦ δαπέδου, ὡς δύναται νὰ συναχθῆ καὶ ἐκ τοῦ ἐν ΑΕ 1919, εἰκ. 3 σχεδιογραφήματος, ἀλλὰ καὶ ἐκ τῆς διατηρήσεως ἐπ' αὐτοῦ, κατὰ τόπους, στρώματος κορασάνιου, ἐπὶ τοῦ ὁποίου ἐστερεώοντο τὸ ψηφιδωτὸν δάπεδον.

Ὁ ἐν τοῖς σχεδιογραφήμασι ΑΕ 1919, σ. 3, εἰκ. 3 καὶ ΑΕ 1929, σ. 209, σχ. 39, σημειούμενος μεταξὺ τῶν πεσσῶν ἕτερος τοῖχος εἶναι στενότερος (0,65 μ.) καὶ ἀβαθής, συνεχίζεται δὲ καὶ μεταξὺ τῶν δύο δυτικῶν πεσσῶν (*εἰκ. 5, 6, 7 καὶ παρένθ. πίναξ*). Ὁ τοῖχος οὗτος πιθανὸν νὰ ἐστήριζεν ἐν μέρει πλάγιον σύνθρονον, ὡς ὑπετέθη, ΑΕ 1929, σ. 209, πάντως δ' ἐχρησίμευε καὶ διὰ τὴν στήριξιν τοῦ χαμηλοῦ τέμπλου τοῦ περικλείοντος τὸν χώρον τοῦ ἱεροῦ βήματος (πρβ. ΑΕ 1929, σ. 177, εἰκ. 9), ἐφ' ὅσον οὗτος συνεχίζεται καὶ μεταξὺ τῶν δύο δυτικῶν πεσσῶν. Εἰς τὸ Δ τμήμα τοῦτο τοῦ τοίχου, σχηματίζεται χαμηλὸς ἀναβαθμὸς, προφανῶς πρὸς ὑποδοχὴν τῆς βάσεως τοῦ τέμπλου (*εἰκ. 7*).

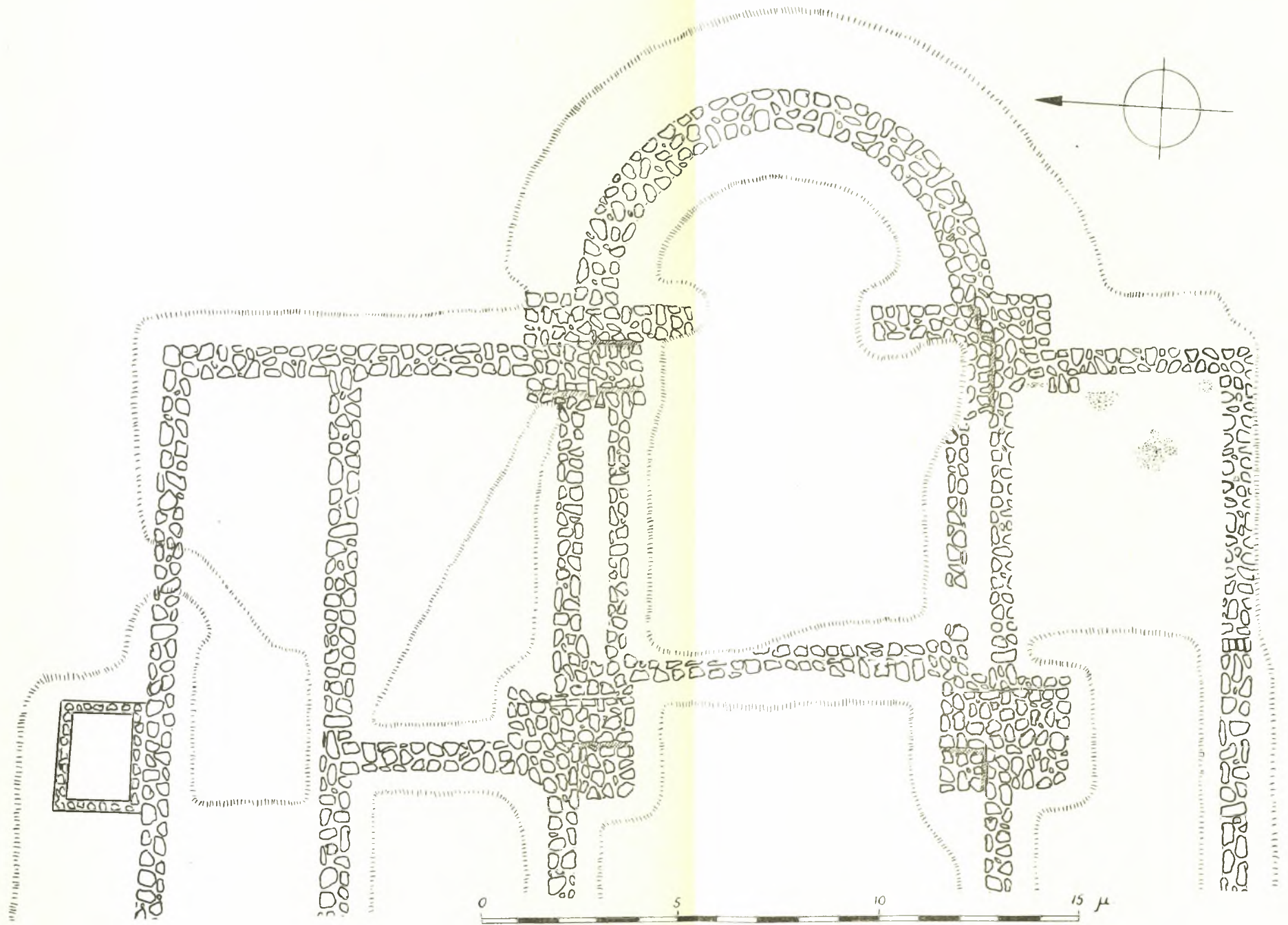
2) Οἱ τέσσαρες ὀγκῶδεις πεσσοὶ ἀποτελοῦν, κατὰ τὸ σφριζόμενον κάτω τοῦ δαπέδου τμήμα αὐτῶν, ὀρθογώνια παραλληλεπίπεδα (διαστ. 3,20 - 3,30 × 2,60 - 2,80 μ.) (*εἰκ. 9*). Ὑπεράνω τοῦ δαπέδου ὁμοῦ οἱ πεσσοὶ εἶχον μικροτέρας διαστάσεις, ὡς προκύπτει ἐκ τῆς ἐξετάσεως τοῦ καλύτερον σωζομένου ΒΑ πεσσοῦ. Ἐπ' αὐτοῦ παρατηρεῖται, κατὰ μῆκος τῆς δυτικῆς τοῦ πλευρᾶς, ἀναβαθμὸς, πλάτους 0,25 - 0,35 μ., ἐπὶ τοῦ ὁποίου διατηρεῖται ἀκόμη μικρὸν ὑπόλειμμα τοῦ ψηφιδωτοῦ δαπέδου (*εἰκ. 5, 6 καὶ παρένθ. πίν.*). Κατὰ τὴν ΝΔ γωνίαν τοῦ



Εἰκ. 8. Τομὴ ἀνασκαφῆς θεμελίων ἀψίδος (Α) καὶ ΒΔ πεσσού (Β).



Εἰκ. 9. Κάτοπις τῶν θεμελίων τῆς βασιλικῆς (1948) συμπληρωμένη κατὰ τὴν κάτοπιν ΑΕ 1919, εἰκ. 3, καὶ Γ. Σωτηρίου, Χρυστ. καὶ Βυζ. Ἀρχαιολ., εἰκ. 180.



Κάτοπις τοῦ Α τμήματος τῆς βασιλικῆς τοῦ Ἰλισσοῦ μετὰ τὰς ἐργασίας τοῦ 1948.

αὐτοῦ πεσσοῦ παρουσιάζεται ἐπιφάνεια παραλληλόγραμμος, διαστ. 1,20 μ. ἔχουσα τὸ ἐπίπεδον αὐτῆς χαμηλότερον τοῦ ὑπολοίπου (εἰκ. 5 καὶ παρ. ἐνθ. πίν.). Ἐὰν ἐπὶ τῆς χαμηλωμένης αὐτῆς ἐπιφανείας συνεχίζετο τὸ ψηφιδωτὸν δαπέδον ἢ ἠδραζέτο μέρος τοῦ πλαγίου συνθρόνου, δὲν δυνάμεθα νὰ γνωρίζωμεν. Πάντως, ὑπεράνω τοῦ δαπέδου ὁ πεσσὸς οὗτος ἔλαυε νὰ ἔχη τὴν ὀγκώδη μορφήν, ἣν παρουσιάζουσι τὰ θεμέλια αὐτοῦ, ἐμφανιζόμενος ἐσωτερικῶς ὡς ἀπλῆ γωνία τοῦ τοίχου. Ἀντίστοιχος διεπιστώθη ἡ διαμόρφωσις καὶ τοῦ ΝΑ πεσσοῦ.

Ἐκ τῶν δύο Δ πεσσῶν ὁ βόρειος φέρει σαφεστέρως ἐνδείξεις τῆς ὑπεράνω τοῦ δαπέδου μορφῆς του. Παρὰ τὴν Α πλευράν του φέρει ἰσοπεδωμένη ἐπιφάνεια, πλάτους 0,30, καλυπτομένην ὑπὸ κορασανίου (εἰκ. 7), ἐξ οὗ καθίσταται δῆλον ὅτι αὕτη ἀπετέλει τμῆμα τοῦ δαπέδου. Ἐπίσης ἡ παρὰ τὴν ΝΔ γωνίαν ἐπιφάνεια αὐτοῦ παρουσιάζει ἐπίπεδον χαμηλότερον τῆς λοιπῆς (παρ. πίν.). Τὰ αὐτὰ παρατηροῦμεν καὶ ἐπὶ τοῦ ΝΔ πεσσοῦ, ἔνθα ἡ χαμηλότερα ἰσοπεδωμένη ἐπιφάνεια εἶναι παρὰ τὴν ΒΔ γωνίαν. Ἐκ τῶν παρατηρήσεων τούτων δύναται νὰ συναχθῇ ὅτι καὶ οἱ δύο οὗτοι πεσσοὶ δὲν εἶχον ὑπεράνω τοῦ δαπέδου τὴν ὀγκώδη μορφήν ἣν παρέχουσι τὰ θεμέλια αὐτῶν, ἀλλ' ὅτι, τοῦναντίον, ἡ μὲν πρὸς τοὺς ἐξωτερικοὺς τοίχους πλευρὰ αὐτῶν ἀπὸ 2,80 μ. περιορίζεται εἰς 2,50 μ., ἡ δὲ ἐσωτερικὴ πλευρὰ, ἡ καὶ κυρίως θεωμένη ἀπὸ τοὺς εὐρισκομένους εἰς τὸ μέσον κλίτος, μειοῦται κατὰ 1.25 μ., λαμβάνουσα μορφήν πλησιάζουσαν τὸ σχῆμα Γ (παρ. ἐνθ. πίν.).

3) Κατὰ τὴν ΒΑ γωνίαν τοῦ κτηρίου εὐρέθη, ὡς ἐσημειώθη ἀνωτέρω, ὁ θεμέλιος τοίχος εἰς ὕψος μόλις 0,30 μ. ἀπὸ τοῦ πέλματος αὐτοῦ, (εἰκ. 2). Ἡ ἀπὸ τοῦ πέλματος μέχρι τῆς στάθμης τοῦ ψηφιδωτοῦ δαπέδου εἰς ὕψος ἀπόστασις εἶναι περίπου 1,55 μ. Σχετικὴ ἔρευνα ἐγένετο καὶ κατὰ τὴν ΝΔ γωνίαν τοῦ ΒΔ πεσσοῦ, ἣτις ἔδειξεν ὅτι καὶ τῶν πεσσῶν τὸ θεμέλιον δὲν ἔφθανεν εἰς βάθος μεγαλύτερον τοῦ 1,55 μ. ἀπὸ τῆς στάθμης τοῦ δαπέδου (εἰκ. 8 Β).

Ἡ δὲ παρὰ τὴν ἐξωτερικὴν πλευρὰν τῆς ἀψίδος τοῦ ἱεροῦ δοκιμαστικὴ σκαφὴ ἔδειξεν ὅτι ὁ τοίχος αὐτῆς ἔχει βάθος ἀπὸ τῆς στάθμης τοῦ δαπέδου ἔτι ὀλιγώτερον, ἦτοι, 1,10 μ. Ἡ διαφορὰ αὕτη ἐνδέχεται νὰ σημαίη ὅτι τὸ τμῆμα τοῦτο τοῦ κτηρίου ἔφερε φορτίον ἔλασσον ἢ οἱ πεσσοὶ καὶ ἡ ΒΑ γωνία. Δύναται ὁμως νὰ παρατηρηθῇ ὅτι τὸ ἔδαφος ἐπὶ τοῦ ὁποίου βαίνουσιν ὅλα τὰ θεμέλια τοῦ ναοῦ εἶναι στεγνὸν καὶ περιέχει ἀφθόνους μικροὺς λείους καὶ κυκλικοὺς χάλικας, χαρακτηριστικοὺς κοίτης ποταμοῦ, ὅπερ ἔξηγγεῖ καὶ τὸ μικρὸν βάθος τῆς θεμελιώσεως, καὶ ὅτι τῆς γωνίας καὶ τῶν πεσσῶν τὸ θεμέλιον βυθίζεται ἐντὸς τοῦ ἀμμόδους τούτου στρώματος εἰς βάθος 0,70-0,75 μ., ἐνῶ τῆς ἀψίδος τὸ θεμέλιον βυθίζεται εἰς 1 μ. (εἰκ. 8 Α). Ἦτοι, ἡ παρὰ τὴν ἀψίδα φυσικὴ ἐπίχωσις ἦτο ὑψηλότερα, καθιστώσα οὕτω τὸ θεμέλιον ἰσχυρότερον.

4) Κατὰ μῆκος τῆς Α ἐξωτερικῆς πλευρᾶς τοῦ ναοῦ οὐδὲν πρόσκτισμα εὐρέθη.



1 2 3 4 5
Εἰκ. 10. Τμήματα μαρμαρίνων ἀρχιτεκτονικῶν μελῶν.

5) Ἐρευνα εἰς τὸν χώρον τοῦ ἱεροῦ πρὸς ἀνεύρεσιν τοῦ «ἐγκαινίου» ἀπέβη ἄκαρπος.

ΕΥΡΗΜΑΤΑ : Τὰ κινητὰ εὐρήματα ὑπῆρξαν πενιχρά, διότι τὸ μέγιστον μέρος τῶν μετακινήθεντων χωμάτων προήρχετο ἐκ προσφάτων ἐπιχώσεων. Οὐδὲν νόμισμα εὐρέθη, οὐδὲ τὸ ἐλάχιστον θραῦσμα ἀγγείου. Εὐρέθη ὅμως ἱκανὸς ἀριθμὸς μικρῶν θραυσμάτων λεπτῶν μαρμαρίνων πλακῶν, λευκῶν κατὰ τὸ πλεῖστον. Ἐπίσης ἐκ τῶν μαρμαρίνων ἀρχιτεκτονικῶν μελῶν εὐρέθησαν :

1) Τμήμα βάσεως (εἰκ. 10,1), πιθανῶς τοῦ τέμπλου, ὕψους 0,30 μ.

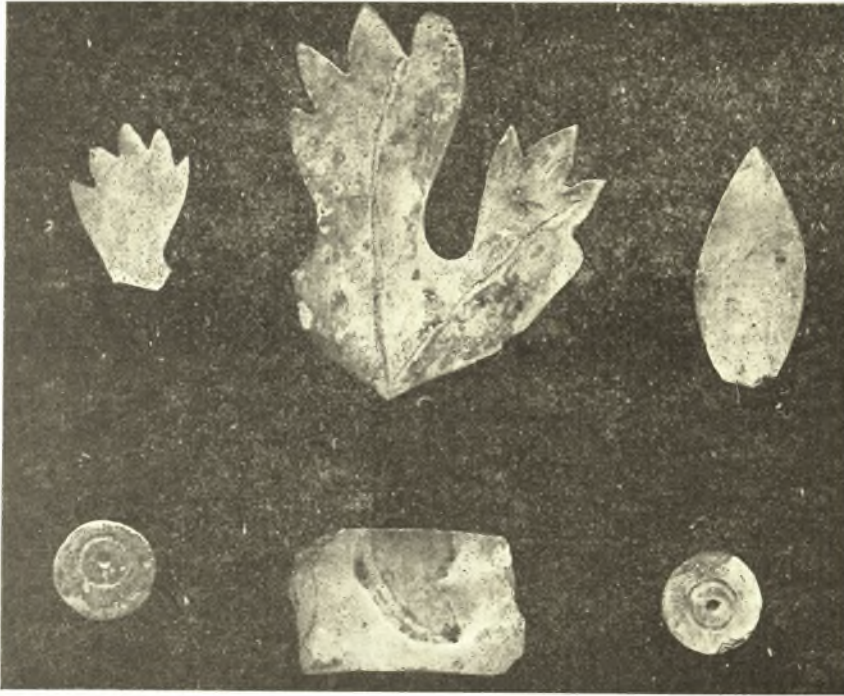
2) Τμήμα διατρήτου θωρακίου, ὕψους 0,20 μ. Σφάζεται πλατὺ φύλλον ἀκάνθου, ἐφαπτόμενον καμπυλουμένου κλάδου (εἰκ. 10,4). Χαρακτηριστικὸς εἶναι ὁ τρόπος διήλωσης τῶν νευρώσεων τοῦ φύλλου, ἐξαιρουμένων δι' ἑκατέρωθεν ἀβαθοῦς χαραγῆς ἐπὶ τῆς ἡρέμου ἐπιφανείας τοῦ φύλλου. Ἐκ τῶν παλαιότερων εὐρεθέντων ἀρχιτεκτονικῶν τμημάτων τῆς βασιλικῆς, ἀνάλογον τρόπον διαμορφώσεως τοῦ φύλλου παρουσιάζει μόνον χαμηλὸν κιονόκρανον μὲ πλατέα φύλλα, ΑΕ 1919, σ. 14 εἰκ. 14, κάτω ἀριστερά. Βλ. ἐπίσης κιονόκρανον ἐκ τοῦ χριστιανικοῦ Ἀσκληπείου, ΑΕ 1915, σ. 54, εἰκ. 2. Ἐντελῶς ἀνάλογον θέμα καὶ τεχνικὴν παρουσιάζουσι τὰ θωράκια τοῦ Ἁγ. Ἀπολλιναρίου τοῦ Νέου ἐν Ραβέννῃ.

3) Ἄτερα μικρὰ τμήματα ἐκ τοῦ πλαισίου διατρήτου θωρακίου, εἰς σχῆμα Τ, φέροντα αὐλάκα ἐπὶ τῆς μιᾶς πλευρᾶς (εἰκ. 10,5), ὕψους 0,08 — 0,10 μ.

4) Τμήμα κυκλικοῦ ἀναγλύφου περικλείοντος ρόδακα, ὕψους 0,20 (εἰκ. 10,3).

5) Τμήμα ἀναγλύφου ρόδακος, ἀπλουστεροῦ τοῦ προηγουμένου, μεταξύ φυτικῶν θεμάτων (εἰκ. 10,2).

Ἐκ τοῦ λοιποῦ διακόσμου τοῦ ναοῦ τὸ μᾶλλον ἐνδιαφέρον εὐρημα ἀπέτελεσαν τμήματά τινα διακοσμῆσεως ἐκ περικεκομμένων θαλασσιῶν ὀστράκων (εἰκ. 11). Τούτων τὸ μεγαλύτερον τεμάχιον (0,083 μ.) σχηματίζει φύλλον



Εἰκ. 11. Ἐκ τοῦ διακόσμου διὰ περικεκομμένων ὄστράκων.

ἄμπέλου (;) ἐν μέρει νῦν ἔλλιπες, οὗ αἱ νευρώσεις δηλοῦνται δι' ἀπλῆς χαραγῆς. Δύο μικρότερα τεμάχια (0,04 καὶ 0,024 μ.) προέρχονται ἐξ ὁμοίου φυτικού θέματος εἰς μικροτέραν κλίμακα ἐκτελεσμένου. Τέταρτον τεμάχιον ἔχει σχῆμα φύλλου ἐλαίας (0,05 μ.), πέμπτον δὲ εἶναι ἀπλοῦν παραλληλόγραμμον (0,053 × 0,31 μ.). Τέλος δύο μικρὰ κυκλικά κοσμήματα (διάμ. 0,0225 μ.), μετὰ στιγμῆς ἐντὸς κυκλικῆς χαραγῆς, συμπληρώνουν τὰ ἕκ τοῦ ἰδιοτύπου τούτου διακόσμου εὐρεθέντα τμήματα.

Πάντα τὰ τεμάχια ταῦτα ἔχουν περικοπῆ καθ' ὀλόκληρον τὸ πάχος τοῦ ὄστράκου, προφανῶς δὲ ἦσαν ἠρμοσμένα ἐπὶ τοίχου, ὡς δηλοῦσι τὰ ἐπὶ τῆς ὀπισθίας ὄψεως αὐτῶν ἴχνη κονιάματος. Θὰ ἀνήκον πιθανῶς εἰς εἶδος ἐντοιχίου ψηφιδωτοῦ διακόσμου, χαρακτηριζομένου συνήθως ὡς *opus sectile*.

Ὁ πολυτελής αὐτὸς τρόπος διακόσμου χαρακτηρίζει τὴν ἀσυνήθη δι' ἐπαρχιακὸν ναὸν φροντίδα μεθ' ἧς εἶχε διακοσμηθῆ ἡ μεγάλη αὐτὴ βασιλικὴ τῶν Ἀθηναίων.

Τέλος εὐρέθη μεταξὺ τῶν χωμάτων, παρὰ τὸν Β τοῖχον, χαλκοῦν ψέλλιον (διάμ. 0,062), σχηματιζόμενον ἐκ δύο συστρεφομένων παχέων συρμάτων, ἀποληγόντων εἰς δύο πλατέα ἀναδιπλούμενα ἐλάσματα. Τὰς μεταξὺ τῶν στρεφῶν σχηματιζόμενας αὐλάκας πληροῖ ἕτερον σύστρεμμα διπλοῦ λεπτοτάτου

σύρματος (εἰκ. 12). Ἀναλόγου κατασκευῆς ψέλλια χρυσᾶ βλέπε παρὰ Β. SEGALL Goldarbeiten im Benaki Museum, ἀρ. 186, 187, πίν. 40, ἔνθα χρονολογοῦνται ἀπὸ τοῦ 3ου μ. Χ. αἰῶνος. Τὸ ἡμέτερον ψέλλιον πιθανῶς προέρχεται ἔκ τινος τῶν παρὰ τὸν ναὸν τάφων.

Οὕτω ἔκ τῶν ἐφετινῶν σκαφικῶν ἐρευνῶν καθωρίσθη ἀκριβέστερον τὸ ἔξωτερικὸν σχῆμα τοῦ ναοῦ, ἀποκαλυφθέντος τοῦ ΒΑ τμήματος αὐτοῦ ὡς καὶ προσκτίσματος, εἶτα δὲ καθωρίσθησαν λεπτομέρειαι τῆς διακοσμῆσεως, τῆς ἐσωτερικῆς διαρθρώσεως, ὡς καὶ τῆς θεμελιώσεως αὐτοῦ. Ἐξ ἄλλου, αἱ παρατηρήσεις ἐπὶ τῆς μορφῆς τῶν πεσσῶν ὡς καὶ ἡ διαπίστωσις ὅτι τμήματα ὀλόκληρα θεμελίων τοίχων παρέμενον ἀφανῆ, δύνανται νὰ ὀδηγήσωσιν εἰς ἀναθεώρησιν τοῦ προβλήματος τῆς στεγάσεως τοῦ ἱεροῦ. Ἐπίσης δύναται, νομίζω, τώρα ν' ἀποκατασταθῇ μετὰ περισσοτέρας βεβαιότητος ὁ τύπος τῆς βασιλικῆς τοῦ Ἰλισσοῦ, ὡς κτίσματος ἀναλόγου, κατὰ τὴν κάτοψιν, πρὸς τὴν βασιλικὴν Α τῶν Φιλίππων (βλ. LEMERLE Philippes, I σ. 381 - 382, II πίν. 35 - 36) διαφέροντος ὅμως πρὸς ταύτην κυρίως κατὰ τὴν στέγασιν τοῦ ἱεροῦ, ἀλλὰ καὶ εἰς ἄλλα. Περὶ τῶν ζητημάτων τούτων θὰ διαλάβωμεν ἔκτενέστερον ἀλλαχοῦ. Ἦδη ἐλπίζομεν ὅτι ἡ Ἀρχαιολογικὴ Ἑταιρεία θέλει συνεχίσει τὸ ἐνδιαφέρον αὐτῆς διὰ τὸ σημαντικώτατον αὐτὸ παλαιοχριστιανικὸν κτίσμα, παρέχουσα τὰ μέσα πρὸς συνέχισιν τῶν ἐρευνῶν.

ΕΜΜΑΝΟΥΗΛ ΧΑΤΖΗΔΑΚΗΣ



Εἰκ. 12. Ψέλλιον χαλκοῦν.