



Η συμβολή της μελισσοκομίας στην ανάπτυξη του πρωτογενούς τομέα στην Ελλάδα: Η περίοδος της οικονομικής κρίσης

Διπλωματική Εργασία

Φοιτήτρια: Παπαευαγγέλου Χρυσοβαλάντου- Ελένη

Επιβλέποντες: Χριστοπούλου Ό., Καλλιώρας Δ.



Θα ήθελα να εκφράσω τις ευχαριστίες μου στους επιβλέποντες καθηγητές μου για τη συνεργασία μας και την καθοδήγηση τους στην παρούσα εργασία. Θα ήθελα, ακόμη, να ευχαριστήσω την Ε. Κουτρίδη που με βοήθησε να βρω πληροφορίες για τη μελέτη μου.

Επίσης, θέλω να ευχαριστήσω την οικογένεια μου για την στήριξή τους σε όλη τη διάρκεια των σπουδών μου.

ΠΕΡΙΛΗΨΗ

Αντικείμενο της παρούσας διπλωματικής εργασίας είναι ο ρόλος της μελισσοκομίας για την ανάπτυξη του πρωτογενή τομέα. Αρχικά, παρουσιάζονται εισαγωγικά στοιχεία, τα οποία αφορούν τη μελισσοκομία και τον πρωτογενή τομέα. Έπειτα, γίνεται ιστορική εξέλιξη της κτηνοτροφίας, καθώς και της μελισσοκομίας, όπου βασίζεται η εργασία. Επιπλέον, επισημαίνονται παραδείγματα άλλων χωρών, που αφορούν τον κλάδο. Στη συνέχεια, αναλύεται η θέση της μελισσοκομίας στην Ελλάδα, οι νομοθεσίες που αναφέρονται σε αυτή, στη χώρα μας και στην Ευρωπαϊκή Ένωση, όπως και τα προγράμματα ανάπτυξής της. Επιπροσθέτως, αναλύεται η εξέλιξη του κλάδου στα θέματα των εκμεταλλεύσεων, ο αριθμός των κυψελών και η παραγωγή της χώρας σε διάφορα έτη μέχρι το 2016. Στο πλαίσιο της έρευνας που πραγματοποιήθηκε, δημιουργήθηκαν συνεντεύξεις, οι οποίες συλλέχθηκαν από μελισσοκομικούς συνεταιρισμούς της χώρας και τέλος, παρατίθενται προτάσεις για τη βελτίωση και ανάπτυξη της μελισσοκομίας.

Λέξεις κλειδιά: Μελισσοκομία, Ελλάδα, Ανάπτυξη, Εκμεταλλεύσεις, Κυψέλες, Παραγωγή

ABSTRACT

The aim of present dissertation is to highlight the role of beekeeping in the development of primary sector. At first, introductory elements are presented that concern with beekeeping in the primary sector. Afterwards, a historic reference is made in livestock and apiculture, on which this dissertation is based. Moreover, examples of other counties are mentioned that have to do with the sector in question. Later on the position of beekeeping in Greece is analyzed, each relevant legislation in our country and in the European Union, as well as programs of development. In addition, the evolution of beekeeping's sector is analyzed as far as issues of exploitation are concerned, the number of hives and Greece's production in different chronological periods until 2016. In the current research several interviews took place, which were given by apiculture cooperatives of Greece and finally suggestions are offered for the improvement and development of beekeeping.

Key words: beekeeping, Greece, development, exploitations, hives, production.

ΠΕΡΙΕΧΟΜΕΝΑ

.....	1
ΠΕΡΙΛΗΨΗ	2
1. ΕΙΣΑΓΩΓΙΚΕΣ ΕΝΝΟΙΕΣ.....	6
1.1 Η ΕΝΝΟΙΑ ΤΗΣ ΜΕΛΙΣΣΟΚΟΜΙΑΣ	6
1.2 Η ΕΝΝΟΙΑ ΤΗΣ ΚΡΙΣΗΣ.....	6
1.2.1. <i>ΤΙ ΕΙΝΑΙ Η ΟΙΚΟΝΟΜΙΚΗ ΚΡΙΣΗ</i>	6
2. ΣΗΜΑΣΙΑ ΤΟΥ ΠΡΩΤΟΓΕΝΟΥΣ ΤΟΜΕΑ ΣΤΗΝ ΕΛΛΗΝΙΚΗ ΟΙΚΟΝΟΜΙΑ.....	8
2.1. ΣΥΜΒΟΛΗ ΤΗΣ ΓΕΩΡΓΙΑΣ ΣΤΗΝ ΟΙΚΟΝΟΜΙΚΗ ΑΝΑΠΤΥΞΗ.....	10
2.2. ΕΝΝΟΙΑ ΚΑΙ ΣΗΜΑΣΙΑ ΤΗΣ ΚΤΗΝΟΤΡΟΦΙΑΣ.....	11
3. ΙΣΤΟΡΙΚΗ ΕΞΕΛΙΞΗ ΤΗΣ ΚΤΗΝΟΤΡΟΦΙΑΣ ΚΑΙ ΠΙΘ ΣΥΓΚΕΚΡΙΜΕΝΑ ΤΗΣ ΜΕΛΙΣΣΟΚΟΜΙΑΣ	13
3.1. ΠΡΟΪΟΝΤΑ ΚΑΙ ΔΥΝΑΤΟΤΗΤΕΣ.....	15
3.2. ΔΙΑΡΘΡΩΣΗ ΤΗΣ ΜΕΛΙΣΣΟΚΟΜΙΑΣ	16
4. Η ΜΕΛΙΣΣΟΚΟΜΙΑ ΣΕ ΑΛΛΕΣ ΜΕΣΟΓΕΙΑΚΕΣ ΧΩΡΕΣ.....	19
5. Η ΜΕΛΙΣΣΟΚΟΜΙΑ ΣΤΗΝ ΕΛΛΑΔΑ	24
5.1. ΕΥΡΩΠΑΪΚΕΣ ΚΑΙ ΕΘΝΙΚΕΣ ΠΟΛΙΤΙΚΕΣ.....	25
5.1.1. <i>ΚΟΙΝΗ ΑΓΡΟΤΙΚΗ ΠΟΛΙΤΙΚΗ</i>	25
5.1.2. <i>ΕΚΘΕΣΗ ΕΠΙΤΡΟΠΗΣ ΠΡΟΣ ΤΟ ΕΚ</i>	26
5.1.3. <i>ΠΡΟΓΡΑΜΜΑ ΑΓΡΟΤΙΚΗΣ ΑΝΑΠΤΥΞΗΣ (ΠΑΑ) 2007-2013:</i>	30
5.1.4. <i>ΠΡΟΓΡΑΜΜΑ ΜΕΛΙΣΣΟΚΟΜΙΑΣ ΓΙΑ ΤΗΝ ΤΡΙΕΤΙΑ 2014-2016</i>	32
5.1.5. <i>ΠΡΟΓΡΑΜΜΑ ΑΓΡΟΤΙΚΗΣ ΑΝΑΠΤΥΞΗΣ 2014- 2020</i>	33
6. ΕΞΕΛΙΞΗ ΤΩΝ ΕΚΜΕΤΑΛΛΕΥΣΕΩΝ, ΤΩΝ ΚΥΨΕΛΩΝ ΚΑΙ ΤΗΣ ΠΑΡΑΓΩΓΗΣ ΣΤΗΝ ΕΛΛΑΔΑ	35
6.1. ΑΠΑ ΜΕΛΙΣΣΟΚΟΜΙΑΣ	45
7. ΑΝΑΛΥΣΗ ΤΩΝ ΕΡΩΤΗΜΑΤΟΛΟΓΙΩΝ.....	48
8. ΣΥΜΠΕΡΑΣΜΑΤΑ	52
9. ΠΡΟΤΑΣΕΙΣ.....	54
ΒΙΒΛΙΟΓΡΑΦΙΑ	57
ΠΑΡΑΡΤΗΜΑ.....	59

Κατάλογος Πινάκων

Πίνακας 1: Παραγωγή μελιού σε τόνους

Πίνακας 2: Εκμεταλλεύσεις και αριθμός κυψελών

Πίνακας 3: Παραγωγοί και αριθμός κυψελών

Πίνακας 4: ΑΠΑ Μελισσοκομίας

Πίνακας 5: Μέλη μελισσοκομικού συνεταιρισμών- συλλόγων

Πίνακας 6: ΑΠΑ Φυτικής και ζωικής παραγωγής

Κατάλογος Γραφημάτων

Γράφημα 1: Παραγωγή μελιού

Γράφημα 2: Εκμεταλλεύσεις

Γράφημα 3: Αριθμός κυψελών

Γράφημα 4: Πλήθος παραγωγών 2016

Γράφημα 5: Αριθμός κυψελών 2016

Γράφημα 6: ΑΠΑ Μελισσοκομίας

1.ΕΙΣΑΓΩΓΙΚΕΣ ΕΝΝΟΙΕΣ

1.1 Η ΕΝΝΟΙΑ ΤΗΣ ΜΕΛΙΣΣΟΚΟΜΙΑΣ

Με τον όρο μελισσοκομία ορίζεται η τέχνη της εκτροφής των μελισσών. Ο άνθρωπος άρχισε να ασχολείται με τη μελισσοκομία όταν ανακάλυψε πως μπορεί να συλλέξει τις μέλισσες από τις φωλιές που δημιουργούν οι ίδιες, είτε σε δέντρα, είτε σε βράχους, να τις προσφέρει μία τέτοια σε ένα κουτί (κυψέλη) και να παράγουν μέλι, όπως και άλλα προϊόντα, για τον ίδιο.

Η μέλισσα έχει μια φυσιολογία, η οποία είναι, αρχικά, ότι ανήκει στα έντομα και πιο ειδικά στα υμενόπτερα. Κάθε μελίτσι είναι μία οικογένεια που αποτελείται από περίπου 50.000 άτομα, από τα οποία υπάρχει μία βασίλισσα, χιλιάδες εργάτριες, καθώς και κηφήνες (Κατράνα, 2013).

Επιπλέον οι μέλισσες είναι κοινωνικά έντομα. Η κοινωνία στην οποία κατοικούν είναι σε μεγάλο βαθμό προσεγμένη, όσον αφορά την τάξη, την εξειδίκευση των εργασιών τους, καθώς και τα στάδια της ζωής τους.

Τα παράγωγα που προέρχονται από μία κυψέλη είναι το μέλι, η γύρη, ο βασιλικός πολτός, η πρόπολη, το κερί, το δηλητήριο και η επικονίαση (Κατσένιος, 2013).

1.2 Η ΕΝΝΟΙΑ ΤΗΣ ΚΡΙΣΗΣ

Σύμφωνα με την ελληνική γλώσσα η λέξη κρίση προέρχεται από το ρήμα κρίνω, το οποίο χαρακτηρίζει μία ακανόνιστη κατάσταση, κρίσιμη και επικίνδυνη που μπορεί να είναι ανατρέψιμη. Ο όρος κρίση αποδίδεται με πολλούς και διαφορετικούς τρόπους, όπως επίσης πολλές καταστάσεις και γεγονότα στην ανθρώπινη ιστορία (φυσικές καταστροφές, ένοπλες δυνάμεις, οικονομική, εξάπλωση επιδημιών κ.α.) Πιο συγκεκριμένα, είναι η χρονική περίοδος που κατά το διάστημα αυτό διαταράσσεται η ορθή λειτουργία ενός συστήματος. (Κότιος, 2012)

1.2.1. ΤΙ ΕΙΝΑΙ Η ΟΙΚΟΝΟΜΙΚΗ ΚΡΙΣΗ

Η έννοια της οικονομικής κρίσης είναι ένα φαινόμενο με το οποίο μια οικονομία χαρακτηρίζεται από μια συνεχόμενη και αισθητή μείωση της οικονομικής δραστηριότητας, μέσω των διάφορων μακροοικονομικών μεγεθών της οικονομίας, όπως η απασχόληση, το εθνικό προϊόν, οι τιμές, οι επενδύσεις κ.λ.π. Ο όρος της

οικονομικής κρίσης περιγράφεται ως ισοδύναμος της κυκλικής θεωρούμενης εξέλιξης της οικονομικής συγκυρίας. (Πουρνάρα, 2012)

Μία άλλη έννοια που ορίζεται ως οικονομική κρίση είναι η κατάσταση εκείνη όπου τα μέσα ικανοποίησης μειώνονται μαζικά, ραγδαία και απροειδοποίητα, με αποτέλεσμα αυτό να οδηγήσει αναστατώσεις και ανατροπές μεγάλης έκτασης. Με την προσέγγιση αυτή μπορούμε να ταξινομήσουμε τα αίτια που έχουν προκαλέσει τις οικονομικές κρίσεις, καθώς και τη μορφή που εκδηλώθηκαν (Χριστοδουλάκης, 2012).

Η οικονομική κρίση αποτελεί τη μία από της δύο φάσεις των οικονομικών διακυμάνσεων και πιο συγκεκριμένα τη φάση της καθόδου, που αυτό σημαίνει πως η οικονομική δραστηριότητα βρίσκεται σε μία διαρκή συρρίκνωση.

Ο χαρακτηρισμός των οικονομικών κρίσεων, κυρίως γίνεται από την έλλειψη της ρευστότητας στις καθημερινές συναλλαγές, στην αδυναμία πληρωμής οικονομικών υποχρεώσεων, στην αύξηση της ανεργίας λόγω χαμηλής κατανάλωσης και αγοραστικής δύναμης αλλά και της αρνητικής ψυχολογίας, τα οποία είναι τα αίτια για την υπανάπτυξης των πόρων, που σε άλλη κατάσταση θα προωθούνταν για επενδύσεις ή αγορές. (Νάσιος, 2012)

2. ΣΗΜΑΣΙΑ ΤΟΥ ΠΡΩΤΟΓΕΝΟΥΣ ΤΟΜΕΑ ΣΤΗΝ ΕΛΛΗΝΙΚΗ ΟΙΚΟΝΟΜΙΑ

Ο πρωτογενής τομέας αφορά στην παραγωγή δραστηριοτήτων με θέμα την απόκτηση ή την απόσπαση αγαθών, δηλαδή πρώτων υλών, τα οποία είναι άμεσης ή έμμεσης κατανάλωσης απευθείας από την φύση. Στον τομέα αυτό συγκαταλέγονται η γεωργία, η αλιεία, η μελισσοκομία, η εξόρυξη μεταλλευμάτων κ.ά. Η θέση του πρωτογενούς τομέα, από την πλευρά του εισοδήματος, βρίσκεται σε πολύ καλά επίπεδα σε παγκόσμιο επίπεδο (Ψυχογιού, 2014).

Ο πρωτογενής τομέας στην Ελλάδα βρίσκεται σε πρώτη θέση, «τόσο ως τομέας οικονομικής δραστηριότητας, όσο και ως παράγοντας διατήρησης της κοινωνικής και οικονομικής συνοχής των μεγάλων αστικών και μη αστικών κέντρων της χώρας μας». Γενικά, έχει παρατηρηθεί πως η πορεία του ΑΕΠ στη Ελλάδα, παρουσιάζει πτωτική τάση κατά τα τελευταία δέκα χρόνια. Την ίδια πορεία ακολουθεί και η ΕΕ. (Ψυχογιού, 2014). Το ποσοστό συμμετοχής του πρωτογενούς τομέα στη συνολική απασχόληση στη χώρα μας είναι αρκετά υψηλότερο σε σχέση με το μέσο όρο της Ε.Ε., γεγονός που αποδεικνύει πως υπάρχει ένας σημαντικός αριθμός εργατικού δυναμικού στην Ελλάδα, το οποίο ασχολείται ακόμα με τον πρωτογενή τομέα σε σύγκριση με άλλες ευρωπαϊκές χώρες. Αξίζει να σημειωθεί ότι ο ρυθμός μείωσης του εργατικού δυναμικού στην Ε.Ε. δεν είναι τόσο απότομος όπως στη χώρα μας, ενώ κατά την τελευταία δεκαετία παρατηρείται και μία μικρή άνοδος, η οποία μπορεί να οφείλεται στην είσοδο νέων κρατών μελών. Επιπλέον, πρέπει να τονιστεί ότι ο τομέας στην Ελλάδα έχει σημειώσει πτώση 42% τα τελευταία είκοσι χρόνια σε αντίθεση με την Ε.Ε που αυξήθηκε κατά 16%.

Η παγκόσμια οικονομική κρίση, η οποία απασχολεί όλους τους οικονομικούς τομείς τα τελευταία χρόνια, έχει ως αποτέλεσμα την αρνητική επίδραση και στην αγροτική οικονομία, δεδομένου ότι οι χρηματαγορές επηρεάζουν σε μεγάλο βαθμό τις τιμές των προϊόντων του πρωτογενούς τομέα. Ο πρωτογενής τομέας είναι πλεονέκτημα στη χώρα μας, καθώς έχει τη δυνατότητα να συνδράμει στην αντιμετώπιση της οικονομικής κρίσης που διανύουμε. Για τον λόγο, λοιπόν, αυτό η πολιτεία οφείλει να επενδύσει σε αυτό τον τομέα.

Γενικότερα, η ελληνική γεωργία έχει επηρεασθεί σε μεγάλο βαθμό από το διεθνές και ευρωπαϊκό περιβάλλον, με αποτέλεσμα πολλές παραδοσιακές καλλιέργειες να έχουν

καταστεί αντιοικονομικές. Τα τελευταία τέσσερα χρόνια, η ελληνική οικονομία επιδεινώθηκε σημαντικά, με αποτέλεσμα την αύξηση της ανεργίας σε όλους τους παραγωγικούς κλάδους. Στον πρωτογενή τομέα ωστόσο, παρατηρήθηκε η μικρότερη μείωση, με πιθανότερη αιτία τη στροφή των ανέργων προς τη γεωργία και με αύξηση πάνω από 17 χιλιάδες θέσεις σε αυτόν. (Μουντζουρούλια κ.ά., 2016).

Η τελευταία έρευνα που πραγματοποιήθηκε στην Ελλάδα για τη συμβολή της πρωτογενούς παραγωγής ήταν το 2014. Η έρευνα αυτή έδειξε πως ο αγροτικός τομέας συνέβαλε κατά περίπου 7% στην Ακαθάριστη Προστιθέμενη Αξία (ΑΠΑ) σε σχέση με το 1995 που ήταν 12%. Το 15% της συνολικής απασχόλησης στην Ελλάδα αφορά στον τομέα αυτό.

Το ποσοστό 3% της ΑΠΑ του αγροτικού τομέα της Ε.Ε. είναι από την Ελλάδα, έχοντας όμως μεγάλους ανταγωνιστές, ενώ και το αγροτικό εισόδημα έχει δεχθεί σημαντικές μειώσεις συγκρίνοντας το με τις άλλες χώρες της Ευρώπης (www.agronews.gr, 2014)

Όσον αφορά στη μελισσοκομία, η οποία αποτελεί έναν από τους σημαντικότερους κλάδους της πρωτογενούς παραγωγής, η χώρα μας σήμερα έχει περισσότερους από 8.500 εγγεγραμμένους μελισσοκόμους και περισσότερα από 1.000.000 μελισσοσμήνη-κυψέλες. Η Ελλάδα βρίσκεται στην πρώτη θέση σε πυκνότητα μελισσιών ανά τετραγωνικό χιλιόμετρο και τρίτη σε παραγωγή μελιού στην Ευρώπη. Η παραγωγή μελιού στο σύνολο της χώρας μέχρι το 2008 ανέρχονταν στους 14.000 τόνους περίπου, ενώ από το 2009 και μετά παρατηρείται αύξηση στους 15.000 τόνους περίπου. Η μέση ετήσια απόδοση, στην Ελλάδα, ανά μελίσι ανέρχεται στα 8,7 κιλά, με αυτό να βρίσκεται σε χαμηλά επίπεδα γενικά, αλλά με δυνατότητα αύξησης. Η παραγωγή μελιού από κάθε κυψέλη δεν είναι σταθερή για διάφορους παράγοντες, όπως για παράδειγμα η μη ορθή εκτροφή των μελισσοσμηνών, κ.λπ.. (Παπαδοπούλου, 2013, ΟΜΣΕ, ΕΛΣΤΑΤ).

Η μελισσοκομία ως κλάδος αντιμετωπίζει μεγάλα προβλήματα, κυρίως πρακτικά, με χαρακτηριστικότερα τις ξηροθερμικές συνθήκες, τις μολυσματικές ασθένειες, τα νέα παράσιτα, την ελλιπή προστασία της ποιότητας και του ονόματος του ελληνικού μελιού, την έλλειψη γνώσης και εμπειρίας, τις ανάγκες σε οικονομική ενίσχυση, καθώς και τις μεγάλες απώλειες μελισσιών λόγω τη χρήσης φυτοφαρμακευτικών προϊόντων. Τα προβλήματα αυτά οξύνονται ακόμη περισσότερο λόγω της ελεύθερης και ανεξέλεγκτης εισαγωγής μελιού κατώτερης ποιότητας, σε πολύ χαμηλές τιμές,

δημιουργώντας έτσι αθέμιτο ανταγωνισμό με το ελληνικό μέλι. Επιπλέον, οι μολυσματικές ασθένειες ανήκουν στους σημαντικότερους παράγοντες απωλειών για το ζωικό κεφάλαιο, οπότε η πληρέστερη γνώση του ζητήματος θεωρείται απαραίτητη για την αντιμετώπισή του. Για την αποφυγή των ασθενειών, λοιπόν, πρέπει να ληφθούν τα κατάλληλα μέτρα προφύλαξης και να πραγματοποιούνται συχνοί έλεγχοι.

Ζωτικής σημασίας στον κλάδο θεωρείται η παραγωγή και η ανανέωση της βασίλισσας, με αυτό να απαιτεί απαραίτητο χειρισμό για την ορθή και επαγγελματική μελισσοκομία. Προβλήματα στην παραγωγή των μελισσοσμηνών πολλές φορές δημιουργούν και οι ίδιοι οι μελισσοκόμοι, καθώς διαπιστώνοντας κάποιες φορές ότι τα μελίσσια τους δεν είναι παραγωγικά ή δεν πληρούν τις απαιτήσεις τους, να εισάγουν ξένο γενετικό υλικό μελισσών. Όταν επιχειρείται η εισαγωγή μίας άλλης βασίλισσας, μπορούν να δημιουργηθούν επιπλέον υβρίδια με αρνητικά αποτελέσματα, όπως σμηνουργία και επιθετικότητα. (ΟΜΣΕ).

2.1. ΣΥΜΒΟΛΗ ΤΗΣ ΓΕΩΡΓΙΑΣ ΣΤΗΝ ΟΙΚΟΝΟΜΙΚΗ ΑΝΑΠΤΥΞΗ

Κάνοντας μία ιστορική αναδρομή στο παρελθόν παρατηρείται ότι σε πολλές από τις ήδη αναπτυγμένες χώρες, η ανάπτυξη του πρωτογενούς τομέα έχει συμβάλει σημαντικά στην ανάπτυξη της βιομηχανίας. Οι χώρες που είχαν αναπτυχθεί βιομηχανικά ήταν αγροτικές, επιτυγχάνοντας την επέκταση της βιομηχανίας μέσω της αναπτυσσόμενης γεωργίας. Στην ανάπτυξη των χωρών αυτών συνέβαλε ποικιλόμορφα ο γεωργικός τομέας. Ο τομέας αυτός είχε σκοπό να εξασφαλίσει τη διατροφή του αυξανόμενου αστικού πληθυσμού, δημιουργώντας έτσι μία αγορά για τα βιομηχανικά προϊόντα μέσω του αυξανόμενου πραγματικού εισοδήματος, ούτως ώστε να αποτελέσει την πηγή αύξησης των απαραίτητων για την εισαγωγή κεφαλαιουχικών αγαθών συναλλαγματικών πόρων.

Σύμφωνα με τους Johnston και Mellor υπάρχουν πέντε τρόποι συμβολής της γεωργίας στην οικονομική ανάπτυξη (Σκούντζος, 2005). Αυτοί έχουν ως εξής:

1. Η οικονομική ανάπτυξη οδηγεί σε σημαντική αύξηση της ζήτησης για τρόφιμα και η αδυναμία της προσφοράς τροφίμων παρακολουθεί την εξέλιξη της ζήτησης, με αποτέλεσμα να μπορεί να αναστείλει την οικονομική ανάπτυξη.
2. Η επέκταση των εξαγωγών σε αγροτικά προϊόντα μπορεί να αποτελέσει τον αποτελεσματικότερο τρόπο για την αύξηση των συναλλαγματικών πόρων της χώρας, κυρίως στα πρώτα στάδια της ανάπτυξης.

3. Το εργατικό δυναμικό για την επάνδρωση της βιομηχανίας και άλλων αναπτυσσόμενων κλάδων της οικονομίας θα πρέπει να προέρχεται κατά κύριο λόγο από τη γεωργία.
4. Η γεωργία, ως ένας από τους σημαντικότερους τομείς των αναπτυσσόμενων χωρών, μπορεί και πρέπει να συμβάλει στο σχηματισμό κεφαλαίου στους άλλους κλάδους της οικονομίας.
5. Η αύξηση των εισοδημάτων του αγροτικού πληθυσμού μπορεί να συμβάλει στη διερεύνηση της αγοράς βιομηχανικών προϊόντων και να αποτελέσει έτσι το κίνητρο για την ανάπτυξη της βιομηχανίας.

Επιπλέον, να σημειωθεί πως η σημαντικότερη συμβολή της γεωργίας στη δημιουργία εξωτερικού συναλλάγματος βασίζεται στην αύξηση των εξαγωγίμων προϊόντων, με τις περισσότερες αναπτυσσόμενες χώρες να βασίζονται στις εξαγωγές πρωτογενών προϊόντων γενικά και αγροτικών προϊόντων ειδικότερα ως κύρια πηγή εξωτερικού συναλλάγματος (Σκούντζος, 2005).

2.2. ΕΝΝΟΙΑ ΚΑΙ ΣΗΜΑΣΙΑ ΤΗΣ ΚΤΗΝΟΤΡΟΦΙΑΣ

Η κτηνοτροφία αφορά στην εκτροφή και την εκμετάλλευση των παραγωγικών ζώων και εντάσσεται στον κλάδο της οικονομίας. Για την χώρα μας, η κτηνοτροφία είναι από τους πιο δυναμικούς παραγωγικούς τομείς (el.wikipedia.org, 2016).

Γενικά, η κτηνοτροφία αποτελεί κλάδο της πρωτογενούς παραγωγής, με μεγάλη συμμετοχή και παράδοση στη χώρα μας. Μετά το 1950, η απασχόληση στον κλάδο ξεκίνησε να μειώνεται, λόγω της σημαντικής ανάπτυξης της βιομηχανίας, με αποτέλεσμα την οικονομική υποβάθμιση αρκετών ορεινών και ημιορεινών περιοχών της Ελλάδος, ενώ η εσωτερική και εξωτερική μετανάστευση και αστικοποίηση που ακολούθησαν, οδήγησε πολλές κοινότητες στην εγκατάλειψη και ερήμωση.

Σήμερα, οι απασχολούμενοι της κτηνοτροφίας αριθμούν περίπου 150.000. Η ζωική παραγωγή αντιστοιχεί στο $\frac{1}{4}$ της ακαθάριστης αξίας της γεωργικής παραγωγής. Ο κλάδος αυτός όμως είναι αρκετά σημαντικός στην εθνική οικονομία, διότι προσφέροντας εργασία σε πολλές οικογένειες, συμβάλλει στην περιφερειακή ανάπτυξη και διατήρηση του κοινωνικού ιστού για τις περιοχές με ιδιαίτερα προβλήματα (Ψυχογιού, 2014).

Όσον αφορά στη μελισσοκομία και, πιο συγκεκριμένα, τον ρόλο των μελισσών στο περιβάλλον και στον άνθρωπο, δεν είναι απλώς προϊόντα παραγωγής, αλλά συμβάλλουν και στη διαδικασία αναπαραγωγής της φύσης μέσω της επικονίασης. (Κατράνα Γ, 2013). Η επικονίαση είναι η διαδικασία γονιμοποίησης των φυτών, η οποία συντελείται με τη μεταφορά των κόκκων της γύρης, από τα άνθη των φυτών, με τη βοήθεια των εντόμων, του αέρα και του νερού. (el.wikipedia.org/, 2016) Η μελισσοκομία δύναται να ανήκει και σε άλλους τομείς, όταν γίνεται κάποιος διαχωρισμός από το σύνολο της ζωικής παραγωγής και η συμμετοχή αυτή είναι περίπου 4,5%. (Ψυχογιού, 2014)

Στις μέρες μας, η παραγωγή της κτηνοτροφίας έχει αναπτυχθεί σημαντικά. Λόγω της εξέλιξης της τεχνολογίας και της ανάπτυξης της παρατηρούμε σημαντική βελτίωση της εκτροφής των ζώων, με αποτέλεσμα να υπάρχει μεγάλη αύξηση στην παραγωγικότητα τους. Για παράδειγμα, η θέση της Ελλάδας στον τομέα παραγωγής μελιού ή γάλακτος βρίσκεται στις τελευταίες θέσεις σε σύγκριση με άλλες χώρες (el.wikipedia.org/, 2016).

3. ΙΣΤΟΡΙΚΗ ΕΞΕΛΙΞΗ ΤΗΣ ΚΤΗΝΟΤΡΟΦΙΑΣ ΚΑΙ ΠΙΟ ΣΥΓΚΕΚΡΙΜΕΝΑ ΤΗΣ ΜΕΛΙΣΣΟΚΟΜΙΑΣ

Η κτηνοτροφία ανήκει στις πιο παλιές δραστηριότητες του ανθρώπου. Ο άνθρωπος ξεκίνησε να ασχολείται με αυτή όταν χρειάστηκε να εξασφαλίσει ποσότητα τροφής. Έτσι, λοιπόν, ξεκίνησε να συλλέγει ζώα, χωρίς να τα σκοτώνει, να τα εκτρέφει και όταν ήταν απαραίτητο να τα σκοτώνει και να τα κάνει τροφή. Η διαδικασία αυτή τον ώθησε στην κτηνοτροφία. Η κτηνοτροφία έκανε την εμφάνισή της κατά τη νεολιθική εποχή.

Η κτηνοτροφία αναπτύχθηκε παράλληλα με την γεωργία. Η κοινωνία θεώρησε πως πρέπει να υπάρξει κάποιος διαχωρισμός και κατέληξε σε δύο ομάδες ανθρώπων, τους γεωργούς και τους κτηνοτρόφους (el.wikipedia.org, 2016).

Οι μεγάλες οικονομικές και κοινωνικές αλλαγές στην Ελλάδα επέδρασαν αποφασιστικά στην εξέλιξη της κτηνοτροφίας κατά τις δύο τελευταίες δεκαετίες, γεγονός που συνδέεται με όλα τα κατά μέρος μεγάλα προβλήματα που απασχολούν την αγροτική οικονομία της χώρας. Ο αριθμός των κτηνοτρόφων, γενικά, μειώνεται, σε αντίθεση με την παραγωγή, η οποία αυξάνεται λόγω των εκσυγχρονισμών των μεθόδων. Παρά την αύξηση της παραγωγής όμως, οι ανάγκες της κατανάλωσης δεν καλύπτονται, με αποτέλεσμα να γίνονται εισαγωγές κτηνοτροφικών προϊόντων από το εξωτερικό (Μαντζουρούλια, 2016).

Από την πλευρά της μελισσοκομίας, ξεκίνησε από την αρχαιότητα και θεωρούταν μία εκλεκτή, καθώς και σωματική απασχόληση για τους ανθρώπους που κατείχαν μόρφωση. Η μελισσοκομία ανήκει στη νομαδική κτηνοτροφία, όπως αυτή νοείται στην Ελλάδα για την εκτροφή αιγοπροβάτων. Η νομαδική κτηνοτροφία είναι πλέον η πιο συνηθισμένη μορφή κτηνοτροφίας. Έχουν ανακαλυφθεί ευρήματα σε διάφορες ζωγραφικές παραστάσεις, σε πυραμίδες της Αιγύπτου, που απεικόνιζαν ανθρώπους να ασχολούνται με την μελισσοκομία.

Η ιστορία της μελισσοκομίας ξεκινάει από τη λίθινη εποχή, περίπου 8.500 χρόνια πριν, μέσα από βραχογραφίες και τοιχογραφίες της Αιγύπτου. Μέχρι σήμερα δεν έχουν βρεθεί ίχνη σε χώρε όπως η Σκωτία, γεγονός που δείχνει ότι υπήρχε ένα 'σύνορο' για τους αγρότες μελισσοκόμους, καθώς οι μέλισσες πιθανότατα να μην άντεχαν τις κλιματολογικές συνθήκες βόρεια της Δανίας. Γενετικές έρευνες έχουν δείξει πως η

μέλισσα εμφανίστηκε στην Ασία πριν από περίπου 300.000 χρόνια. Η εξάπλωση της έγινε πολύ γρήγορα στην Ευρώπη και την Αφρική (www.yraithros.gr, 2014).

Το 1903 πραγματοποιήθηκαν στατιστικές καταγραφές, στις οποίες η Ελλάδα κατείχε περίπου 200.000 παραδοσιακές κυψέλες, ενώ στην Ευρώπη υπήρχαν μόνο 412. Ο κλάδος καθυστέρησε όμως να αναπτυχθεί λόγω των Βαλκανικών και Παγκόσμιων πολέμων. Βάσει στοιχείων του 2012, η Ελλάδα κατατάσσεται στην 2^η θέση στην Ευρώπη μετά την Ισπανία. (ΟΜΣΕ).

Η μέλισσα γενικότερα στον πλανήτη γη αριθμεί περίπου 15 εκατομμύρια χρόνια και θεωρείται από τα μοναδικά πλάσματα, τα οποία έχουν καταφέρει να επιβιώσουν τόσα χρόνια. Η προϊστορία της μελισσοκομίας στην Ελλάδα έχει 3.5 χιλιάδες χρόνια και δεν είναι μία ιστορία που εμφανίστηκε τελευταία. Σήμερα, οι μέλισσες αντιμετωπίζουν σοβαρές απειλές, λόγω των κλιματικών αλλαγών, τα εντομοκτόνα και τις ασθένειες (www.yraithros.gr, 2014).

Οι άγριες αποικίες των μελισσών έχουν μειωθεί παγκοσμίως τα τελευταία χρόνια. Οι απώλειες αυτές αποτελούν απειλή για τη μελισσοκομία, με αυτό να οφείλεται σε φυτοφάρμακα και παράσιτα και όχι στους μελισσοκόμους. Σύμφωνα με στοιχεία, η αύξηση των αποικιών είναι στο 60%, στην πραγματικότητα όμως, αυτό δεν ισχύει. Οι μεγαλύτερες μειώσεις παρατηρήθηκαν στην ανατολική Ευρώπη και έπειτα, στη δυτική Ευρώπη. Πολύ μεγαλύτερη πτώση παρουσιάστηκε στις ΗΠΑ, ενώ σε άλλες περιοχές του κόσμου παρατηρήθηκε μεγάλη ανάπτυξη.

Η παραγωγή μελιού σε παγκόσμιο επίπεδο παρουσιάζεται πως έχει διπλασιαστεί τις τελευταίες πέντε δεκαετίες. Είναι πιθανόν τα στοιχεία που έχουν συλλεχθεί να είναι λανθασμένα και για τις αποικίες των άγριων μελισσών, καθώς και για την παραγωγή μελιού, διότι σε κάποιες χώρες παρουσιάζουν στοιχεία συγκομιδής προτού αυτή επιτελεστεί. Λόγω του ότι η μελισσοκομία έχει αποκτήσει περισσότερο επαγγελματικό χαρακτήρα, η εμπορία του μελιού έχει αλλάξει. Η αύξηση του εμπορίου μελιού σε σχέση με την παραγωγή μελιού στην Ευρώπη συμβαδίζει με την πτώση των αποικιών. Τέλος, οι χώρες με τις μεγαλύτερες μειώσεις άγριων μελισσών ήταν εκείνες, οι οποίες έδωσαν έμφαση στο εμπόριο μελιού και όχι στην παραγωγή του (Moritz, 2015).

3.1. ΠΡΟΪΟΝΤΑ ΚΑΙ ΔΥΝΑΤΟΤΗΤΕΣ

Η μελισσοκομία κυρίως χρησιμοποιείται για την παραγωγή μελιού, αλλά από αυτή μπορούν να παραχθούν και άλλα προϊόντα, όπως γύρη, βασιλικός πολτός, πρόπολη και κερί. Ας δούμε λίγο πιο αναλυτικά:

Το μέλι είναι μία φυσική γλυκιά ουσία, η οποία παράγεται από τις μέλισσες. Δημιουργείται από το νέκταρ των φυτών ή από εκκρίσεις ζώντων μερών των φυτών ή ακόμα και από εκκρίματα εντόμων απομυζούντων φυτών που βρίσκονται πάνω σε ζώντα μέρη των φυτών, όπου συλλέγουν οι μέλισσες και ύστερα από μία μίξη που κάνουν με ειδικές ύλες του σώματός τους, αποθέτουν, αφυδατώνουν, αποθηκεύουν και τέλος, φυλάσσονται στις κερήθρες της κυψέλης. Το μέλι είναι ένα προϊόν παραγόμενο από τη φύση το οποίο δεν επιδέχεται επεξεργασία και αποτελείται από τα εξής συστατικά: νερό, φυσικά σάκχαρα, οργανικά οξέα, πρωτεΐνες, ιχνοστοιχεία, ένζυμα, βιταμίνες, αρωματικές και χρωστικές ουσίες. Οι θεραπευτικές-φαρμακευτικές ιδιότητές του καθίστανται αρκετά σημαντικές για την υγεία του ανθρώπου.

Τα χαρακτηριστικά που παρέχει το μέλι είναι το άρωμά του και η γεύση του. Επίσης, διαθέτει φυσικό χρώμα το οποίο προέρχεται από την ποικιλία των φυτών που είναι τοποθετημένες οι κυψέλες και έχει γίνει η συλλογή του νέκταρ. Το ζαχάρωμα που δημιουργείται στο βάζο με το μέλι και είναι παρεξηγημένο από τους καταναλωτές είναι φυσιολογικό φαινόμενο και αυτό δείχνει πως είναι βιολογικό και ακατέργαστο.

Η γύρη είναι προϊόν το οποίο συλλέγεται από τις μέλισσες από διάφορα λουλούδια. Η γύρη ποικίλλει σε χρώμα, ανάλογα από το χρώμα των λουλουδιών. Το προϊόν αυτό είναι από τα πιο πλούσια σε πρωτεΐνες, βιταμίνες, αμινοξέα, ορμόνες, ένζυμα και πολλά άλλα χρήσιμα συστατικά. Επιπλέον, πολλές φαρμακοβιομηχανίες, βιομηχανίες καλλυντικών, ο άνθρωπος στη διατροφή του, το χρησιμοποιούν σε μεγάλο βαθμό, διότι διαθέτει χαρακτηριστικά που ωφελούν σε αλλεργίες. Τέλος, η γύρη είναι σημαντική για τη βελτίωση των φυτών καθώς και την επικονίασή τους.

Ο βασιλικός πολτός παράγεται από τους υποφαρυγγικούς αδένες των νεαρών εργατριών μελισσών. Το χρώμα του είναι άσπρο, όπως αυτό του γάλατος, κρεμώδης, και διαθέτει αρκετά όξινη γεύση. Ο πολτός παρέχει πολλές βιταμίνες, ανόργανα στοιχεία και αμινοξέα. Επίσης, είναι σημαντικός για την υγεία και προσφέρει αρκετά θεραπευτικά στοιχεία. Πιο γενικά, οι ιδιότητές του συντελούν στην καλή διάθεση, δύναμη και εργασία.

Η πρόπολη είναι ένα είδος κολλητικής ουσίας, η οποία προέρχεται από τη συλλογή διάφορων φυτών μέσω της μέλισσας. Έτσι παράγεται ένα μείγμα με κερί, γύρη, ένζυμα και άλλες ουσίες. Η χρήση της για τις μέλισσες αφορά στη στεγανοποίηση και απολύμανση του εσωτερικού της φωλιάς τους. Το χρώμα που την απεικονίζει συνήθως είναι, ανοιχτό ή σκούρο καφέ ή κίτρινη- πράσινη. Και η ίδια διαθέτει στοιχεία για θεραπείες και παθήσεις του ανθρώπου.

Το κερί παράγεται από τις νεαρές μέλισσες μέσω τεσσάρων ζευγών κηρογόνων αδένων. Για να παραχθεί το κερί οι μέλισσες χρειάζονται αρκετό μέλι, με την αντιστοιχία να είναι 1 κιλό κερί= 8κιλά μέλι. Η παραγωγή του κεριού γίνεται από το μίγμα περίπου 300 ουσιών. Όπως τα προηγούμενα προϊόντα, έτσι και το κερί προσφέρει φαρμακευτικές ιδιότητες.

Το δηλητήριο προέρχεται από τη μέλισσα ύστερα από το τσίμπημά της. Αυτό όμως είναι αρκετά ζημιογόνο για την ίδια, καθώς μετά από το τσίμπημα πεθαίνει. Σαν προϊόν και αυτό παρέχει σημαντικές χημικές ουσίες που είναι χρήσιμες σε φαρμακευτικά είδη.

Εκτός από τα παραπάνω, γενικά η μελισσοκομία είναι μία τέχνη απαραίτητη για το περιβάλλον. Οι μέλισσες αποτελούν τους μηχανικούς μεταφορείς της γύρης, καθώς κατά την περίοδο της ανθοφορίας, συλλέγοντας την τροφή, τους δημιουργούν την γύρη ως ζυμάρι και τη μεταφέρουν στην κυψέλη. Αυτή η διαδικασία, λοιπόν, δίνει σημαντική βοήθεια, ώστε να γίνει η επικονίαση των φυτών. Το ποσοστό που αντιστοιχεί στη βοήθεια της επικονίασης των φυτικών ειδών είναι 60-70% και η συμβολή της επίσης, να υπολογίζεται στο 15πλάσιο σε τη σχέση με τη συνολική αξία των προϊόντων της μελισσοκομίας (Κατράνα, 2013, Παπαναγιώτου, 2010).

3.2. ΔΙΑΡΘΡΩΣΗ ΤΗΣ ΜΕΛΙΣΣΟΚΟΜΙΑΣ

Η μελισσοκομία στην Ελλάδα είναι ένας κλάδος ο οποίος ελέγχεται και στηρίζεται από το Υπουργείο Αγροτικής Ανάπτυξης και Τροφίμων, από γεωπόνους στην περιφέρεια, από τα τρία εργαστήρια ανάλυσης μελισσών, τα πέντε εργαστήρια ανάλυσης μελιού, τα κέντρα μελισσοκομίας, τους 14 μελισσοκομικούς συνεταιρισμούς, τους συλλόγους και την Ομοσπονδία Μελισσοκομικών Συλλόγων Ελλάδας (ΟΜΣΕ).

Η ελληνική μελισσοκομία σήμερα αριθμεί πάνω από 1.100.000 μελίσινα, εγκατεστημένα σε 'ευρωπαϊκές κυψέλες'. Οι καταγεγραμμένοι απασχολούμενοι στον κλάδο σήμερα είναι πάνω από 8,5 χιλιάδες άτομα, με κάποιους από αυτούς να είναι

γεωργοί και κάποιοι ετεροεπαγγελματίες, ασκώντας τη μελισσοκομία ως δεύτερο επάγγελμα. Στην Ελλάδα το επάγγελμα συναντάται σε όλες τις Περιφερειακές Ενότητες. Πιο αναλυτικά, στοιχεία για την κατοχή των κυψελών και τον αριθμό των απασχολούμενων παρουσιάζονται στο κεφάλαιο 6 της παρούσας μελέτης (Παπαναγιώτου, 2010).

Στη συνέχεια παρουσιάζεται η παρουσίαση του Κέντρου Μελισσοκομίας ΠΑΣΕΓΕΣ, η οποία αφορά στη μελισσοκομία ως προωθούμενη επαγγελματική δραστηριότητα. Αρχικά, επισημαίνει τη θέση της Ελλάδας στον κόσμο για την παραγωγή μελιού, η οποία έχει πολύ χαμηλή θέση και αντιστοιχεί στο 11% μετά τη Γαλλία με 10%, τη Ρουμανία 9%, την Ιταλία 8% και πριν την Ισπανία με 18%.

Στη συνέχεια, παρουσιάζεται ανάλυση SWOT με τα δυνατά και αδύνατα σημεία, καθώς επίσης και τις ευκαιρίες και απειλές για την ελληνική μελισσοκομία.

Τα δυνατά σημεία που παρέχει ο κλάδος είναι:

- 1) Υψηλή ποιότητα προϊόντων με παγκόσμια αναγνωρισιμότητα
- 2) Επιστημονική και τεχνική στήριξη υψηλού επιπέδου
- 3) Υψηλού επιπέδου τεχνογνωσία των μελισσοκόμων
- 4) Πλούσια μελισσοκομική χλωρίδα και τεράστια βιοποικιλότητα
- 5) Αυξανόμενη τάση των καταναλωτών για υγιεινή διατροφή

Από την άλλη πλευρά τα αδύνατα σημεία είναι:

- 1) Διακίνηση φθηνών αμφιβόλου ποιότητας εισαγόμενων προϊόντων
- 2) Ελλείψεις υποδομών και Μάρκετινγκ
- 3) Ανεπαρκής πολιτική προώθησης του μελιού στη διεθνή αγορά
- 4) Υψηλό κόστος παραγωγής

Έπειτα, οι ευκαιρίες που προσφέρονται είναι οι εξής:

- 1) Αύξηση της κατανάλωσης του μελιού μέσα από την προβολή ενός προτύπου υγιεινής διατροφής
- 2) Δράσεις για την αύξηση των εξαγωγών και κατάκτηση νέων αγορών
- 3) Συστηματική παραγωγή και άλλων προϊόντων κυψέλης
- 4) Υποστήριξη της επιχειρηματικότητας των νέων μελισσοκόμων

- 5) Βελτίωση της τυποποίησης και συσκευασίας, επενδύσεις εκσυγχρονισμού των μελισσοκομικών εκμεταλλεύσεων
- 6) Προώθηση της πιστοποίησης
- 7) Ενίσχυση της μελισσοκομικής χλωρίδας

Οι απειλές που αντιμετωπίζει η μελισσοκομία έχουν ως εξής:

- 1) Διακίνηση φθηνών αμφιβόλου ποιότητας εισαγόμενων προϊόντων
- 2) Δηλητηριάσεις μελισσών από φυτοφάρμακα σε καλλιέργειες
- 3) Εσωστρέφεια- αδράνεια, στασιμότητα

Τέλος, τα συμπεράσματα που εξάγονται είναι πως μπορεί να υπάρξει επιστημονική στήριξη, καθώς οι μελισσοκόμοι έχουν τεχνογνωσία και παράγουν ποιοτικά προϊόντα. Για να επιτευχθεί όμως αυτός ο στόχος, πρέπει να υπάρχει όραμα, προγραμματισμός και οργάνωση (Γκουλιαδίτη, 2013).

4. Η ΜΕΛΙΣΣΟΚΟΜΙΑ ΣΕ ΑΛΛΕΣ ΜΕΣΟΓΕΙΑΚΕΣ ΧΩΡΕΣ

Στο κεφάλαιο αυτό θα παρατεθούν ενδεικτικά κάποια παραδείγματα για τη μελισσοκομία σε άλλες μεσογειακές χώρες.

Το πρώτο παράδειγμα αφορά την παραγωγή μελιού ερείκης στη Νότια Γαλλία. Για τη συλλογή στοιχείων της παραγωγής δημιουργήθηκε ερωτηματολόγιο, το οποίο απευθυνόταν σε μελισσοκόμους. Σύμφωνα με τον ερευνητή του άρθρου, Ameline, το 75% των μελισσοκόμων αποκάλυψαν πως πριν το 1970 υπήρχε «χρυσή εποχή» για το μέλι ερείκης, ενώ στην αντίθετη πλευρά απάντησε το 14%, ότι δεν υπήρξε τέτοια εποχή. Γενικότερα όμως, το μεγαλύτερο ποσοστό των ερωτηθέντων συμφωνούν πως την δεκαετία 1990- 2000 η παραγωγή έχει μειωθεί σημαντικά. Η παραγωγή της κάθε κυψέλης πριν το 2000 κυμαίνονταν στα 15 κιλά, ενώ μετά το 2000 στα 3 κιλά. Παρατηρείται, λοιπόν, πως η παραγωγή μετά το 2000 μειώνεται έντονα, με ταυτόχρονη μείωση του νέκταρ του προαναφερόμενου φυτού. Η τιμή του μελιού ερείκης στην καλή περίοδο παραγωγής ήταν πιο υψηλή απ' ό τι σήμερα. Οι κύριοι αγοραστές του μελιού αυτού ήταν οι Γερμανοί. Το ποσοστό που εξάγονταν στην Γερμανία πριν το 2000 ήταν πάνω από 70%, ενώ τώρα πάνω από το 60% διανέμεται στο εσωτερικό της Γαλλίας. Οι μελισσοτρόφοι όμως, από την πλευρά τους διαμαρτύρονται για την ξαφνική διακοπή εξαγωγής προς τη Γερμανία. Σε προσπάθεια προσέγγισης κάποιων Γερμανών εισαγωγέων, ένας απάντησε ότι το γαλλικό μέλι ερείκης έχει γίνει πολύ ακριβό και εισάγουν από άλλες χώρες της Ανατολικής Ευρώπης, όπως η Ισπανία. Κάποιοι από τους ερωτηθέντες απάντησαν ότι πλέον δεν παράγουν μέλι ερείκης, διότι έχει μειωθεί σε μεγάλο βαθμό η ποσότητα που λαμβάνουν και ότι αυτό έχει οικονομικό κόστος.

Στη συνέχεια της έρευνας, παρατίθενται οι παράγοντες που οφείλονται στη μείωση παραγωγής. Οι παράγοντες αυτοί είναι περιβαλλοντικού χαρακτήρα και συνδέονται με την παγκόσμια αλλαγή, η οποία ενδεχομένως να δικαιολογεί τη μείωση της παραγωγής και έχουν ως εξής:

1. Αλλαγή κλίματος
2. Μείωση της βόσκησης
3. Μείωση της υγειονομικής κατάστασης των μελισσών
4. Ανθρώπινες παρεμβάσεις στη φύση, όπως πυρκαγιές, δασικές φυτείες, ρύπανση του αέρα και του εδάφους

Ο κύριος λόγος αιτίας της μείωσης παραγωγής για τους μελισσοκόμους είναι η κλιματική αλλαγή.

Οι εκτάσεις που καλύπτονταν από ερείκη πριν το 2000 ήταν αρκετά μεγάλες, ενώ στην πορεία άρχισε η μείωση τους. Ο λόγος μείωσης είναι ότι αυξήθηκαν κατά πολύ οι δασώδεις περιοχές και κυρίως από πεύκα, αυτή η αύξηση οφείλεται στη μείωση κτηνοτροφικών δραστηριοτήτων.

Το 40% των ερωτηθέντων για την έρευνα του άρθρου, επισήμαναν πως η άμβλυση της υγειονομικής κατάστασης των μελισσών μπορεί να συνδέεται με τη μείωση της παραγωγής από φυτοφάρμακα, καθώς επίσης και από τη *Varroa* (παρασιτικά ακάρεα), η οποία εμφανίζεται στην ανθοφορία της ερείκης. Ο συγκεκριμένος λόγος μειώνει σημαντικά την ποσότητα αποθήκευσης μελιού από τις μέλισσες, φτάνοντας σε ποσοστό μείωσης 50%. Συνήθως αυτό πραγματοποιείται σε περιοχές όπου έχουν επιβαρυνθεί από τη βαρρόα.

Τα συμπεράσματα που παρατίθενται στο άρθρο είναι πως η περιοχή μελέτης στην Νότια Γαλλία είναι υπό προστασία. Συμπεραίνεται πως οι κλιματικοί, οι οικολογικοί και οι κοινωνικο-οικονομικοί παράγοντες είναι κυρίως τα προβλήματα που επηρεάζουν την παραγωγή μελιού ερείκης και θα πρέπει να αντιμετωπιστούν συλλογικά από όλους τους παραγωγούς.

Η ανησυχία των μελισσοκόμων, όμως, είναι η βελτίωση της υγειονομικής κατάστασης των μελισσών για την οποία θα πρέπει να προσπαθήσουν μαζί με τους επιστήμονες με την διεξαγωγή ερευνών. Τέλος, οι μέλισσες ως φρουροί του περιβάλλοντος, με τον τρόπο τους, προειδοποιούν για την υποβάθμιση των τοπίων (Ameline, 2015).

Το άρθρο που αναλύεται στη συνέχεια αφορά το ρόλο της μελισσοκομίας στην Τουρκία. Στο άρθρο αυτό αναφέρεται πως η μελισσοκομία είναι ο ευκολότερος τρόπος και η φθηνότερη οικονομική πρακτική. Επίσης, είναι ένα εύκολο μέσο εισόδημα για τις οικογένειες. Η περιοχή της Τουρκίας Anatolia ,είναι από τις πιο παλιές, τις πιο ανεπτυγμένες και με τα τρία τέταρτα του συνόλου των φυτικών ειδών μελιού στον κόσμο. Στις περισσότερες περιφέρειες της Τουρκίας υπάρχει μεγάλη ενασχόληση με τον κλάδο. Η Τουρκία κατέχει μία πολύ σημαντική θέση παγκοσμίως, με 90 χιλιάδες τόνους παραγωγή μελιού ετησίως. Σύμφωνα, με το παρόν άρθρο αναφέρεται ότι η Τουρκία κατέχει τη δεύτερη θέση παγκοσμίως για την κατοχή σε μελισσοσμήνους, με

μέσο όρο 16 κιλά μέλι/ κυψέλη, με την τιμή του να αγγίζει το ένα τρίτο της τιμής στις χώρες της ΕΕ.

Ο τομέας όμως, χρήζει εκσυγχρονισμού, ανάπτυξης και ανανέωσης του υπάρχοντος εξοπλισμού, μηχανημάτων και εγκαταστάσεων. Γενικά στη χώρα, ο κλάδος αντιμετωπίζει προβλήματα, όπως οι αποδιοργανωμένοι μελισσοκόμοι, η έλλειψη πληροφόρησης, οι κλιματικές συνθήκες, οι ασθένειες μελισσών κ.ά. Επιπλέον, μεγάλο πρόβλημα αποτελούν οι ασταθείς τιμές, η στρατηγική μάρκετινγκ που ακολουθεί λάθος κατεύθυνση, ενώ υπάρχουν και ζητήματα με την πώληση νοθευμένου μελιού. Ο στρατηγικός σχεδιασμός, ο οποίος πρέπει να προστατεύει τη βιολογική ποικιλία, δεν υπάρχει.

Ο σκοπός της συγκεκριμένης μελέτης ήταν να προωθηθεί ο ρόλος της μελισσοκομίας στην αγροτική ανάπτυξη της Τουρκίας. Αναφέρεται ότι η μελισσοκομία είναι μία πηγή για τη αύξηση του εισοδήματος σε μία οικογένεια, καθώς και μία εναλλακτική ενασχόληση σε αγροτικές περιοχές, οι οποίες είναι ορεινές και δασικές. Σε έρευνες που πραγματοποιήθηκαν παρατηρήθηκε ότι πολλές γυναίκες ασχολούνται με τον κλάδο.

Η μελισσοκομία της Τουρκίας στηρίζεται σε πολύ μεγάλο βαθμό από προγράμματα αγροτικής ανάπτυξης, έτσι ώστε να αυξηθεί η ανταγωνιστικότητα, η ποικιλία των προϊόντων και η παραγωγικότητα. Στη συνέχεια, παρουσιάζεται πως η μελισσοκομία υποστηρίζεται και από την ΕΕ με προγράμματα ανάπτυξης. Στα προγράμματα αυτά επισημαίνονται πολλά έργα για τον τομέα και το ποσό υποστήριξης. Όταν, λοιπόν, κατατέθηκαν αιτήσεις για να χρηματοδοτηθούν μελισσοκόμοι της Τουρκίας υπήρξε μεγάλη απήχηση, για το πρόγραμμα της περιόδου 2007- 2013. Το επόμενο πρόγραμμα για την περίοδο 2014- 2020 η υποστήριξη αυξήθηκε ακόμα πιο πολύ.

Οι κρατικοί φορείς της Τουρκίας υποστηρίζουν σημαντικά τον κλάδο, σε περίπτωση προβλημάτων με τα μελίσσια, οι μελισσοκόμοι, αν τα έχουν προμηθευτεί από την χώρα τους, αποζημιώνονται. Ο στόχος που επιθυμούν να πετύχουν στην Τουρκία, μέσω των προγραμμάτων είναι να προστατευτούν τα δασικά οικοσυστήματα και η βιοποικιλότητα, με αποτέλεσμα να πραγματοποιηθούν αναδασώσεις, να βελτιωθούν οι βοσκότοποι και η παραγωγή, καθώς και η αύξηση παραγωγής μελιού δάσους.

Η μελέτη καταλήγει πως υπάρχουν πολλά προϊόντα χαμηλού επιπέδου με αποτέλεσμα να δημιουργούνται σημαντικά προβλήματα για τους παραγωγούς. Έπειτα, η

καταπολέμηση των παράσιτων είναι ένα από τα σημαντικότερα προβλήματα, όπως και η αστάθεια των τιμών. Έτσι η δασική-γεωργική εκμετάλλευση είναι ζωτικής σημασίας, τόσο για την ανάπτυξη της υπαίθρου, όσο και της βιώσιμης ανάπτυξης (Sagdic, 2016).

Τα παραδείγματα συνεχίζονται με ένα άρθρο, το οποίο αφορά την εμφάνιση των φυτοφαρμάκων και άλλων οργανικών ρύπων σε διαφορετικά μέλια παραγωγής στην Ιταλία. Αναφέρεται ότι το μέλι είναι ένα φυσικό προϊόν διατροφής, το οποίο προέρχεται από το νέκταρ των φυτών και με ειδική επεξεργασία των μελισσών συλλέγεται στην κυψέλη. Επίσης, προσθέτει πως οι καταναλωτές θεωρούν το μέλι ως βιολογική τροφή. Για να θεωρείται ένα μέλι βιολογικό εξαρτάται από το περιβάλλον και τις θεραπείες που δέχονται οι μέλισσες. Σύμφωνα με τον Κανονισμό 1804/1999 ΕΚ, υπάρχουν όροι ώστε να χαρακτηρίζεται η παραγωγή του μελιού ως βιολογικό. Οι όροι αυτοί βασίζονται στην προέλευση των μελισσών, τη χωροθέτηση τους στον περιβάλλοντα χώρο, στις τροφές, στην ορθή πρόληψη των ασθενειών, καθώς και την κτηνιατρική αγωγή. Οι μέλισσες για να μην επηρεάζονται από φυτά που έχουν δεχθεί φάρμακα θα πρέπει να είναι σε απόσταση τριών χιλιομέτρων και γενικότερα να βρίσκονται μακριά από γεωργικές πηγές που μπορούν να προκαλέσουν μόλυνση, βιομηχανικές περιοχές, αυτοκινητοδρόμους και αστικά κέντρα.

Επίσης, τα φάρμακα που μπορούν να χρησιμοποιηθούν για θεραπείες των μελισσών ορίζονται από το Ευρωπαϊκό κοινοβούλιο βάσει του Κανονισμού 1804/1999 ΕΚ. Οι μελισσοκόμοι για να αποφύγουν ασθένειες, όπως η βαρρόα, χρησιμοποιούν εντομοκτόνα, μυκητοκτόνα κ.ά., με αποτέλεσμα να συσσωρεύονται στο αποθηκευμένο μέλι των κυψελών. Ο προαναφερόμενος Ευρωπαϊκός Κανονισμός αναφέρεται ονομαστικά στις σωστές θεραπείες που οφείλουν να λάβουν οι μελισσοκόμοι. Σε κάποιες έρευνες που αναφέρονται στο άρθρο, έχουν βρεθεί υπολείμματα φυτοφαρμάκων και άλλων συστατικών στο μέλι.

Ο σκοπός της μελέτης αυτής είναι να υπάρξουν πληροφορίες μέσω βιβλιογραφίας, ώστε να μειωθεί η παρουσία οργανικών ρύπων στα βιολογικά μέλια τα οποία προέρχονται από διαφορετικές περιοχές της Ιταλίας.

Στη συνέχεια, παρουσιάζεται πως πραγματοποιήθηκαν πειράματα σε πενήντα δείγματα μελιού από διάφορες περιοχές της Ιταλίας, ώστε να αποδειχθεί κατά πόσο επηρεάζεται το μέλι από τα φυτοφάρμακα και τις θεραπείες που χρησιμοποιούν οι μελισσοκόμοι. Επιπλέον, στο πείραμα χρησιμοποιήθηκε μία ουσία με την οποία αποδεικνύεται ότι

γίνεται απορρύπανση διαφορετικών τροφίμων και, πιο συγκεκριμένα, στα δείγματα μελιού.

Το άρθρο καταλήγει πως η εφαρμογή που έγινε στα δείγματα για τον εντοπισμό υπολειμμάτων φυτοφαρμάκων, ήταν θετική. Τα δείγματα από όλες τις περιοχές έδειξαν να έχουν επηρεαστεί από φυτοφάρμακα, καθώς και από χημικές ουσίες που είχαν χρησιμοποιήσει οι μελισσοκόμοι για την αντιμετώπιση της Βαρρόα. Τέλος, κάνει λόγο πως οι μελισσοκόμοι πρέπει να είναι πιο προσεκτικοί στην επιλογή περιοχών για την παραγωγή μελιού, ιδίως βιολογικού (Chiesa et al, 2016).

Ο λόγος που χρησιμοποιήθηκαν τα παραπάνω παραδείγματα είναι για να αντιληφθούμε τι συμβαίνει στη μελισσοκομία σε άλλες μεσογειακές χώρες. Στα δύο άρθρα αναπτύσσονται τα προβλήματα που αντιμετωπίζουν οι μελισσοκόμοι για τις ασθένειες των μελισσών, τα φυτοφάρμακα και άλλους ρύπους, οι οποίοι επηρεάζουν τα μελίσσια, όπως και μια σύντομη περιγραφή για την εξέλιξη της παραγωγής και από τι έχει επηρεαστεί. Τέλος, το δεύτερο άρθρο χρησιμοποιήθηκε ώστε να κατανοήσουμε το ρόλο της μελισσοκομίας και πως μπορεί να συμβάλει στην αγροτική ανάπτυξη, καθώς και την στήριξη που έχει ο κλάδος από το κράτος.

5. Η ΜΕΛΙΣΣΟΚΟΜΙΑ ΣΤΗΝ ΕΛΛΑΔΑ

Η Ελλάδα είναι μία χώρα με παράδοση στη μελισσοκομία, γεγονός που οφείλεται στις κατάλληλες περιβαλλοντικές και κλιματολογικές συνθήκες, καθώς και στην ποιοτική μελισσοκομική γλωρίδα της (www.ypaithros.gr/, 2015).

Από την αρχαιότητα, η μελισσοκομία υπήρξε μία από τις πιο σημαντικές ασχολίες. Υπάρχουν γραπτά του Αριστοτέλη για τις πρακτικές στη μελισσοκομία, με τα περισσότερα από αυτά να ακολουθούνται πιστά μέχρι τον Μεσαίωνα, με μόνη προσθήκη τον καπνό, ο οποίος χρησιμοποιείται σε περίπτωση παρέμβασης σε ένα μέλισσι έτσι, με στόχο να μην αγριέσουν πολύ οι μέλισσες. Στη συνέχεια, η μελισσοκομία αποτέλεσε είδος ασχολίας των μοναχών στα μοναστήρια, όπου και αναπτύχθηκε σε μεγάλο βαθμό. Έτσι, λοιπόν, η περίοδος όπου και αναπτύχθηκε σημαντικά ο κλάδος της μελισσοκομίας είναι κατά τον τελευταίο αιώνα..

Στην Ελλάδα υπήρχαν πολλοί σύλλογοι μελισσοκομίας οι οποίοι σχημάτιζαν την Ομοσπονδία Μελισσοκομικών Συλλόγων Ελλάδας. Σε αυτό το σημείο να σημειώσουμε, πως μετά από έρευνα που πραγματοποιήθηκε, πολλοί σύλλογοι είναι ατομικοί για μελισσοκόμους, ενώ υπάρχουν και περίπου 10 Συνεταιρισμοί Μελισσοκόμων, οι οποίοι λειτουργούν για ομάδες μελισσοκόμων. Οι μελισσοκομικοί συνεταιρισμοί αποτελούνται από εξειδικευμένο προσωπικό για τεχνική βοήθεια και συνθήκες βελτίωσης της παραγωγής και της εμπορίας των προϊόντων απέναντι στο μελισσοκόμο.

Το περιβάλλον στην Ελλάδα είναι αρκετά ιδανικό για τη μελισσοκομία. Βέβαια, η ανάπτυξη της δεν είναι τόσο μεγάλη συγκριτικά με τις κλιματολογικές συνθήκες που επικρατούν. Αυτό έχει ως αποτέλεσμα να μην καλύπτεται η εγχώρια παραγωγή με την εγχώρια κατανάλωση και έχουμε έτσι την εισαγωγή προϊόντων της μέλισσας.

Στη χώρα μας, οι μεγαλύτερες ποσότητες μελιού που παράγονται προέρχονται από πεύκο, ελάτη και θυμάρι. Ο κλάδος της μελισσοκομίας για πολλούς είναι ένα δεύτερο επάγγελμα και πιο συγκεκριμένα είναι επάγγελμα, ώστε να αυξηθεί το αρχικό τους εισόδημα. (Γκουλιαδίτη, 2013, www.promelis.gr, 2016, www.melinet.gr/, 2007)

5.1. ΕΥΡΩΠΑΪΚΕΣ ΚΑΙ ΕΘΝΙΚΕΣ ΠΟΛΙΤΙΚΕΣ

Οι ευρωπαϊκές νομοθεσίες που ισχύουν σήμερα για τη μελισσοκομία είναι:

- ο κανονισμός (ΕΕ) 2015/1368, για τη θέσπιση κανόνων εφαρμογής του κανονισμού (ΕΕ) 1308/2013 του ΕΚ και του Συμβουλίου, γενικά για τον τομέα της μελισσοκομίας,
- ο κανονισμός (ΕΕ) 2015/1366 για τη συμπλήρωση του κανονισμού 1308/2013 του ΕΚ και του Συμβουλίου, σχετικά για την ενίσχυση της μελισσοκομίας,
- ο κανονισμός (ΕΕ) του ΕΚ και του Συμβουλίου, για τη θέσπιση κοινής οργάνωσης των αγορών γεωργικών προϊόντων και την κατάργηση των κανονισμών (ΕΟΚ) 922/79, (ΕΚ) 1037/2001 και (ΕΚ) 1234/2007 του Συμβουλίου.

Από την πλευρά του ελληνικού κράτους, οι νομοθεσίες που ισχύουν σήμερα για τον κλάδο είναι:

- ΥΑ 4424/137557 (ΦΕΚ Β 2923/19.11.13) Επέκταση της εφαρμογής του πιλοτικού προγράμματος επιτήρησης των απωλειών στις αποικίες μελισσών για την περίοδο 2013-2014.
- ΥΑ 263678 (ΦΕΚ 371/Β/2006) Αναγνώριση Εθνικής Διεπαγγελματικής Οργάνωσης Μελιού και Λοιπών Προϊόντων της Κυψέλης.
- 127/2004 (ΦΕΚ 239/23.02.05) Ταυτοποίηση αμιγών ελληνικών μελιών πεύκου, ελάτης, καστανιάς, ερείκης, θυμαριού, πορτοκαλιάς, βαμβακιού, ηλίανθου.

Επίσης, στη χώρα μας ισχύουν οι εξής νομοθεσίες:

- Ν.4856/1930 μέτρα ενίσχυσης της γεωργικής παραγωγής και ειδικών κλάδων
- Ν.6238/1934 βελτίωση της μελισσοκομίας
- Π.Δ190/1981 για την τοποθέτηση μελισσοσμηνών

Παρατηρείται, λοιπόν, πως στην Ελλάδα οι ισχύουσες νομοθεσίες είναι πολύ παλιές και χρήζουν αλλαγής, ώστε να συμπίπτουν με τις ανάγκες του σήμερα (www.minagric.gr/).

5.1.1. ΚΟΙΝΗ ΑΓΡΟΤΙΚΗ ΠΟΛΙΤΙΚΗ

Η Κοινή Αγροτική Πολιτική (ΚΑΠ) εφαρμόστηκε στα πλαίσια της Ευρωπαϊκής Ένωσης και προέκυψε από την ανάγκη να διασφαλιστούν τρόφιμα σε μία περίοδο

ανεπάρκειας, μετά το Β' παγκόσμιο πόλεμο, καθώς και για τη βελτίωση του επιπέδου ζωής του αγροτικού πληθυσμού.

Η Κοινή Γεωργική Πολιτική είναι ένα σύστημα από το οποίο παρέχονται επιδοτήσεις και προγράμματα της ΕΕ.

Η ΚΑΠ ξεκίνησε με στόχο την αύξηση της παραγωγής με την εντατικοποίηση της γεωργίας και κτηνοτροφίας, με αποτέλεσμα να οδηγήσει σταδιακά στην υπερπαραγωγή προϊόντων, οδηγώντας τους αγρότες στην εξάρτηση των επιδοτήσεων, οι οποίες βασιζόνταν στο ύψος της παραγωγής. Αυτό είχε αντίκτυπο την αγνόηση της περιβαλλοντικής διάστασης των αγροτικών οικοσυστημάτων. Η εφαρμογή της ΚΑΠ είχε αρνητικές επιπτώσεις και αποτέλεσμα ήταν να υπάρξουν αναθεωρήσεις της αγροτικής πολιτικής. (Μαντζουρούλια κ.ά. 2016).

Τέλος, η νέα Κοινή Γεωργική Πολιτική (ΚΓΠ) για την χρονική περίοδο 2014-2020 ψηφίστηκε το 2013 από το Ευρωπαϊκό Κοινοβούλιο. Κατά την ημέρα του ψηφίσματος προτάθηκαν και υιοθετήθηκαν κάποιες τροποποιήσεις. Η μία πρόταση από αυτές αφορούσε στη μελισσοκομία και πιο συγκεκριμένα αναφερόταν στην: «Αύξηση μέτρων, ενίσχυση για την καταπολέμηση εισβολέων, παρακολούθηση μελισσών», καθώς επίσης και στον στόχο της συνολικής αύξησης κατά 60% για επιδοτήσεις στον τομέα της μελισσοκομίας.

Από προσωπική έρευνα που πραγματοποιήθηκε με συνεντεύξεις σε μελισσοκομικούς συνεταιρισμούς, αλλά και κάποιους μελισσοκόμους στην Ελλάδα, παρατηρήθηκε, πως οι ΚΓΠ, η κυβέρνηση, καθώς και η θέση της Ευρώπης απέναντι προς τους μελισσοκόμους, δεν είχε ως τώρα ιδιαίτερο αποτέλεσμα, παρά μόνο ωφέλησε σε πολύ μικρό βαθμό τα παλαιότερα χρόνια τους επαγγελματίες μελισσοκόμους.. Τα σχόλια των περισσότερων ήταν πως δεν υπάρχει βοήθεια και ότι υπόκεινται σε φορολόγηση, είτε υπάρχει παραγωγή, είτε όχι. Επίσης, άλλοι σχολίασαν πως παλαιότερα δεν υπήρχαν επιδοτήσεις, ενώ σήμερα υπάρχουν κάποιες για τους νέους αγρότες, αλλά υπό όρους όπως είναι ο συγκεκριμένος αριθμός κυψελών.

5.1.2. ΕΚΘΕΣΗ ΕΠΙΤΡΟΠΗΣ ΠΡΟΣ ΤΟ ΕΚ

Επιτροπή παρουσίασε έκθεση προς το Ευρωπαϊκό Κοινοβούλιο και του Συμβουλίου το 2016, η οποία αφορά «τον τομέα της μελισσοκομίας για την κοινή οργάνωση των αγορών γεωργικών προϊόντων».

Η έκθεση, αρχικά αναφέρει εισαγωγικά στοιχεία για την μελισσοκομία και πιο συγκεκριμένα τονίζει ότι:

- Είναι μικρός τομέας σε σύγκριση με άλλους γεωργικούς τομείς,
- Οι μελισσοκόμοι αντιμετωπίζουν μεγάλες προκλήσεις για τη διατήρηση των κυψελών και την παραγωγή μελιού, λόγω εισαγωγής μελιού κατώτερης ποιότητας και σε πολύ χαμηλές τιμές,
- Παρέχεται στήριξη από την ΕΕ τα τελευταία 30 χρόνια μέσω προγραμμάτων με στόχο τη βελτίωση των συνθηκών παραγωγής και εμπορίας των προϊόντων.

Έπειτα, παρουσιάζονται οι τιμές και η παραγωγή, με την ΕΕ να κατανέμεται σε δεύτερη θέση παγκοσμίως, μετά την Κίνα, με 250.000 τόνους παραγωγής (2014-2015). Η παραγωγή, όμως αυτή δεν είναι αρκετή, ώστε να καλύψει τις ανάγκες. Το 2015 το ποσοστό που καλύφθηκε ήταν περίπου 60%.

Τα κράτη μέλη τα οποία κατέχουν τη μεγαλύτερη παραγωγή βρίσκονται στο νότιο τμήμα, διότι οι κλιματολογικές συνθήκες είναι καταλληλότερες για τη μελισσοκομία.

Στο σύνολό της, η παραγωγή στην ΕΕ αυξάνεται με πολύ αργούς ρυθμούς και οι λόγοι είναι οι κλιματολογικές διακυμάνσεις, καθώς και τα προβλήματα υγείας που αντιμετωπίζουν οι μέλισσες.

Όσον αφορά στις τιμές του μελιού, το εύρος κυμαίνεται από περίπου 2,5€/κιλό, από άνθη, στην Πολωνία έως 15,18€/κιλό σε επίπεδο χονδρικής.

Οι εισαγωγές που πραγματοποιούνται στην ΕΕ παρουσιάζουν αυξητικές τάσεις. Το 2015 η ΕΕ εισήγαγε περίπου 200.000 τόνους μελιού, ποσοστό που αντιστοιχεί στο 75% της συνολικής παραγωγής της ΕΕ. Η μισή ποσότητα της εισαγωγής προήλθε από την Κίνα, ενώ η υπόλοιπη ήταν από το Μεξικό και την Ουκρανία. Το 2015 η μέση τιμή του κινέζικου μελιού ήταν 1,64/κιλό, ενώ η μέση τιμή χονδρικής, από διάφορα άνθη παραγωγής στην ΕΕ, ήταν 3,78/κιλό. Από την άλλη πλευρά, οι εξαγωγές βρίσκονται σε πολύ χαμηλό επίπεδο και πιο συγκεκριμένα το 2015 η ΕΕ εξήγαγε περίπου 20.000 τόνους, που αντιστοιχεί στο 8% της συνολικής παραγωγής της. Οι εξαγωγές της ΕΕ γίνονται κυρίως σε χώρες που αναζητούν μέλι υψηλής ποιότητας, όπως η Ελβετία, η Σαουδική Αραβία, η Ιαπωνία, οι ΗΠΑ και ο Καναδάς, με μέση τιμή 5,77€/κιλό.

Σύμφωνα με την απογραφή των κυψελών που έγινε από την ΕΕ για τα προγράμματα της περιόδου 2014-2016, υπάρχουν 16 εκατομμύρια κυψέλες, οι οποίες κατά το μεγαλύτερο αριθμό ανήκουν στην Ισπανία, τη Γαλλία, την Ελλάδα, τη Ρουμανία και την Ιταλία.

Από την πλευρά της απογραφής των μελισσοκόμων για τα προγράμματα της περιόδου 2017-2019, η ΕΕ κατέχει περίπου 600.000 μελισσοκόμους. Η εξέλιξη των μελισσοκόμων ακολουθεί πτωτική τάση μετά την περίοδο 2011-2013, σύμφωνα με το διάγραμμα που παρουσιάζεται στην έκθεση. Η καθοδική αυτή πορεία οφείλεται στην εγκατάλειψη του κλάδου από ηλικιωμένα άτομα, τα οποία όμως δεν αντικαθίστανται από νεοεισερχόμενους. Γενικά, η κατάσταση αυτή διαφέρει σημαντικά από κράτος σε κράτος. Για παράδειγμα, η Γερμανία είναι από τα λίγα κράτη που έχουν καταφέρει να αυξήσουν τον αριθμό των μελισσοκόμων. Η Γερμανική Ένωση Μελισσοκόμων για να προσελκύσει νέα μέλη ξεκίνησε να προσφέρει μαθήματα για αρχάριους, με αποτέλεσμα την αύξηση του αριθμού των μελισσοκόμων.

Το 2015 το μεγαλύτερο ποσοστό των μελισσοκόμων (96%) της ΕΕ ήταν κάτοχοι λιγότερων των 150 κυψελών. Αυτός ο αριθμός θεωρείται μη επαγγελματικός, με μόλις μόνο το 4% των μελισσοκόμων να έχει πάνω από 150 κυψέλες και οι οποίοι μπορούν να θεωρηθούν επαγγελματίες. Αντίθετα, κάποιες μελισσοκομικές ενώσεις θεωρούν ως πιο κατάλληλο όριο τις 40 κυψέλες.

Τέλος, το μεγαλύτερο ποσοστό των μελισσοτροφών της ΕΕ ανήκει σε μελισσοκομικές ενώσεις (72%).

Στη συνέχεια, κατανέμονται οι στόχοι και τα μέτρα της έκθεσης. Ο στόχος που έχουν τα προγράμματα είναι η βελτίωση των γενικών συνθηκών παραγωγής και εμπορίας των μελισσοκομικών προϊόντων. Τα μέτρα που έχουν επιλεγεί για την ενίσχυση και μπορούν να συμπεριληφθούν στα μελισσοκομικά προγράμματα είναι ίδια με αυτά της προηγούμενης έκθεσης του 2013 και είναι τα εξής:

- Τεχνική βοήθεια, η οποία έχει σκοπό να ενισχύσει την παραγωγή και την εμπορία μέσω εφαρμογής καλύτερων τεχνικών. Οι τεχνικές αυτές είναι η πραγματοποίηση μαθημάτων για νεοεισερχόμενους και προγράμματα επιμόρφωσης για πεπειραμένους μελισσοκόμους και υπεύθυνους ενώσεων και συνεταιρισμών. Πιο αναλυτικά θα αφορούν στην εκτροφή και πρόληψη

των ασθενειών, τη συγκομιδή, την αποθήκευση, τη μεταφορά του μελιού και την εμπορία.

- Καταπολέμηση της βαρρόας: ο στόχος του μέτρου είναι ελεγχθεί η προσβολή των κυψελών από το παράσιτο αυτό. «Η βαρρόα είναι ασθένεια των μελισσών που προκαλείται από ένα ακάρι (*Varioa mites*) που αποδυναμώνει το ανοσοποιητικό σύστημα των μελισσών και αυξάνει τις δευτερογενείς λοιμώξεις των μελισσών από ιούς. Ο έλεγχος της βαρρόας γίνεται κυρίως μέσω της μείωσης του παρασιτικού φορτίου. Η βαρρόα μειώνει σημαντικά τη μελισσοκομική παραγωγή στην ΕΕ, προκαλώντας απώλεια αποικιών μελισσών εάν δεν αντιμετωπιστεί. Καθώς η βαρρόα ενδημεί στην ΕΕ και δεν μπορεί να εξαλειφθεί πλήρως, ο μόνος τρόπος να αποφευχθούν οι συνέπειές της είναι να υποβληθούν οι κυψέλες σε αγωγή με εγκεκριμένες μεθόδους και προϊόντα». Απαραίτητη είναι η χρηματοδότηση των παραγωγών, ώστε να καταφέρουν την κατάλληλη αγωγή των κυψελών.
- Ενισχύσεις για τον εξορθολογισμό της εποχιακής μετακίνησης, οι οποίες έχουν σκοπό τη διαχείριση του μελισσοκομικού κεφαλαίου, όπως επίσης και τη χωροταξική κατανομή των θέσεων των κυψελών για τους μελισσοκόμους την περίοδο της ανθοφορίας.
- Στήριξη για την ανάλυση μελιού με σκοπό τη βελτίωση εμπορίας. Με την ανάλυση του μελιού οι μελισσοκόμοι έχουν τη δυνατότητα να ελέγξουν το μέλι, που διατίθεται στην αγορά, από φυσικοχημικά χαρακτηριστικά, όπως ορίζει η οδηγία 2001/110/ΕΚ του Συμβουλίου για το μέλι.
- Ανασύσταση του μελισσοκομικού κεφαλαίου ώστε να γίνεται αντιστάθμιση των απωλειών των μελισσών και να συμβάλει στην αποτροπή των πτώσεων της παραγωγής.
- Ένταξη ειδικών σχεδίων εφαρμοσμένης έρευνας με στόχο τη βελτίωση του μελιού στα μελισσοκομικά προγράμματα, καθώς και τη διάδοση των αποτελεσμάτων των συγκεκριμένων σχεδίων, με αποτέλεσμα τη συμβολή στη αύξηση των γνώσεων των παραγωγών για τις συγκεκριμένες πρακτικές μελισσοκομίας.

Όσον αφορά στον προϋπολογισμό της Ένωσης για τα εθνικά προγράμματα και τα ποσοστά χρηματοδότησης η έκθεση παρουσιάζει τα κονδύλια ανά μελισσοκομικό έτος, τα οποία ήταν 32 εκατομμύρια το 2013 και από 33 εκατομμύρια τα έτη 2014 και 2015.

Τα ποσά αυτά είναι το 50% από αυτά που προσφέρει η ΕΕ, ενώ το υπόλοιπο 50% αφορά στις εθνικές συμμετοχές.

Για να συνεισφέρει η ΕΕ σε κάθε κράτος μέλος, θέτει ως βασική προϋπόθεση τον αριθμό των κυψελών που ανήκουν στην επικράτειά του. Έτσι από τον αριθμό των κυψελών προκύπτει ο προϋπολογισμός που δικαιούται κάθε κράτος μέλος, οπότε τα κράτη που κατέχουν τις περισσότερες κυψέλες λαμβάνουν και το μεγαλύτερο μερίδιο των κονδυλίων. Για τα έτη 2013, 2014 και 2015 η χώρα που έλαβε τη μεγαλύτερη χρηματοδότηση, λόγω ότι κατείχε τον μεγαλύτερο αριθμό κυψελών, ήταν η Ισπανία. Οι υπόλοιπες χώρες που έχουν μεγάλο αριθμό μελισσοσμηνών τα προαναφερόμενα έτη, είναι η Γαλλία, η Ελλάδα, η Ρουμανία και η Ιταλία, όπως έχει αναφερθεί και προηγουμένως.

Τέλος, η έκθεση επισημαίνει τα μέτρα της μελισσοκομίας από την Κοινή Γεωργική Πολιτική (ΚΓΠ), τα οποία αναφέρονται και στη συνέχεια της παρούσας μελέτης και πιο ειδικά στην παρουσίαση των Προγραμμάτων Αγροτικής Ανάπτυξης (Έκθεση της επιτροπής προς το ΕΚ, 2016).

5.1.3. ΠΡΟΓΡΑΜΜΑ ΑΓΡΟΤΙΚΗΣ ΑΝΑΠΤΥΞΗΣ (ΠΑΑ) 2007-2013:

Η παραγωγή του μελιού ανήκει στον *Αγροδιατροφικό Τομέα*. Σύμφωνα με το ΠΑΑ ο προαναφερόμενος τομέας στην Ελλάδα είναι από τους πιο δυναμικούς κλάδους για την ελληνική οικονομία. Στη χώρα μας το ποσοστό απασχόλησης ανέρχεται στο 3,2% (124 χιλιάδες εργαζόμενοι) (καταγραφή 2003) των απασχολούμενων, με το αντίστοιχο της Ευρωπαϊκής Ένωσης να είναι 2,3% (4,5 εκατομμύρια περίπου). Το 2003 η Ακαθάριστη Προστιθέμενη Αξία του τομέα βρίσκονταν στο 2,5% (3.528 εκατομμύρια €) της συνολικής αξίας της Ελλάδας.

Οι καταναλωτές, έχει αποδειχθεί, ότι με το πέρας των χρόνων δείχνουν μεγαλύτερο ενδιαφέρον για την ποιότητα των προϊόντων. Βάσει θεσμικού πλαισίου της ΕΕ, έχει δημιουργηθεί ειδική αναγνώριση και σήμανση των προϊόντων ποιότητας. Το μέλι που αφορά στην παρούσα μελέτη κατατάσσεται στα προϊόντα ΠΟΠ (Προστατευόμενης Ονομασίας Προέλευσης) και ΠΓΕ (Προστατευόμενης Γεωγραφικής Ένδειξης).

Για τη μελισσοκομία το κυριότερο προϊόν είναι το μέλι και έπειτα το κερί, ο βασιλικός πολτός, η γύρη και η πρόπολη. Το μεγαλύτερο μέρος των απασχολούμενων μελισσοτροφών βρίσκεται σε ερασιτεχνικό επίπεδο. Την χρονική περίοδο 2002- 2003 οι

ανάγκες της χώρας σε μέλι καλύπτονταν στο 90% από την εγχώρια παραγωγή με περίπου 14 χιλιάδες τόνους/ έτος. Οι εισαγωγές μελιού ήταν πάνω από 2,5 χιλιάδες τόνους, ενώ οι εξαγωγές ήταν πάνω από 320 τόνοι. Τέλος, έχει υπολογιστεί η ανάγκη για εκσυγχρονισμό των υφιστάμενων μονάδων και δημιουργία μονάδων τυποποίησης, επεξεργασίας και μεταποίησης.

Στο ΠΑΑ, για τον τομέα της μελισσοκομίας, επισημαίνεται ο Καν(ΕΚ)1234/2007 του Συμβουλίου, ο οποίος αφορά στη βελτίωση των συνθηκών παραγωγής και εμπορίας των προϊόντων της μελισσοκομίας, με το μελισσοκομικό πρόγραμμα για τη χρονική περίοδο 2011- 2013 να προβλέπει μία σειρά δράσεων. Οι δράσεις αυτές έχουν ως εξής:

Μέτρο 1^ο: Μέτρο τεχνικής βοήθειας προς τους μελισσοκόμους και ομάδες

1. Λειτουργία κέντρων μελισσοκομίας: κάλυψη δαπανών της λειτουργίας των Συνεταιρισμών της Ελλάδας ώστε να δοθεί τεχνική βοήθεια, συμβουλών και πρακτικής βοήθειας στους μελισσοκόμους.
2. Ηλεκτρονικό Δίκτυο Μελισσοκομίας: ενίσχυση για τη λειτουργία του δικτύου με αποτέλεσμα την εισαγωγή διαφόρων άρθρων, ερευνών, μελετών κ.ά. για την ενημέρωση των ενδιαφερόμενων μελισσοκόμων, καθώς και των καταναλωτών.
3. Στήριξη για την προώθηση του μελιού και των λοιπών παράγωγων της κυψέλης: κάλυψη δαπανών για την ανάδειξη και προώθηση των προϊόντων, καθώς και για την αναγνώριση των μελισσοκομικών προϊόντων ως ΠΟΠ-ΠΓΕ.

Μέτρο 3^ο: Εξορθολογισμός της εποχιακής μετακίνησης

1. Εξοπλισμός για τη διευκόλυνση των μετακινήσεων: ενίσχυση για την αντικατάσταση των παλιών και φθαρμένων κυψελών με νέα ή και αντικατάσταση εξαρτημάτων, αγορά άλλων μέσων, προς διευκόλυνση των μετακινήσεων, για την ορθή εκμετάλλευση της ανθοφορίας και της μελιτοφορίας, ώστε η παραγωγή να είναι πιο ποιοτική και ποσοτική.
2. Οικονομική στήριξη της νομαδικής μελισσοκομίας: ενίσχυση των μελισσοκόμων για την κάλυψη μέρους των δαπανών μετακίνησης των μελισσοσμηγνών τους, με σκοπό την εκμετάλλευση μελιτοεκκρίσεων, δεδομένου ότι στη χώρα μας η μελισσοκομία ασκείται κυρίως νομαδικά.

Μέτρο 4^ο: Μέτρα στήριξης των εργαστηρίων ανάλυσης φυσικοχημικών ιδιοτήτων του μελιού:

- Αναλύσεις Μελιού και στήριξη ίδρυσης και λειτουργίας εργαστηρίων ανάλυσης μελιού: κάλυψη δαπανών ώστε να μπορούν να πραγματοποιηθούν αναλύσεις δειγμάτων ελληνικού μελιού, σε ειδικά πιστοποιημένα εργαστήρια, με σκοπό τη διασφάλιση της υγείας των καταναλωτών, την προστασία τους από εξαπάτηση και νοθεία και τη διαφύλαξη της ποιότητας του μελιού, καθώς και των δαπανών λειτουργίας και διαπίστευσης εργαστηρίων ανάλυσης μελιού.

Μέτρο 6^ο: Εφαρμοσμένη έρευνα:

- Εφαρμοσμένη έρευνα: Ενίσχυση ειδικευμένων φορέων για την υλοποίηση προγραμμάτων εφαρμοσμένης έρευνας με σκοπό τη βελτίωση της ποιότητας και της εμπορίας του μελιού και των λοιπών προϊόντων της κυψέλης και της καταπολέμησης ασθενειών και εχθρών των μελισσών.

Όλα όμως τα προαναφερόμενα μέτρα δεν υποστηρίζονται από τα μέτρα του ΠΑΑ.

Το ΠΑΑ αναφέρει κάποιους προτεινόμενους άξονες και μέτρα. Στον άξονα 2, ο οποίος αφορά τη βελτίωση του περιβάλλοντος και της υπαίθρου επισημαίνεται το Μέτρο 216. Το συγκεκριμένο μέτρο παρουσιάζει την μελισσοκομία ως τον κλάδο που αντιμετωπίζει τις μεγαλύτερες απειλές από την αρκούδα και το λύκο, σε οικότοπους όπου βρίσκονται, με αποτέλεσμα να χρήζει προστασίας με ηλεκτροφόρο περίφραξη. Οι δικαιούχοι μελισσοτροφοί είναι αυτοί που μετακινούνται στις περιοχές παρέμβασης, κατέχουν απαραίτητα δικαιολογητικά και είναι κάτοχοι μελισσοκομικού βιβλιαρίου σε ισχύ και 100 κυψελών και άνω (www.agrotikianaptixi.gr/, 2016)

5.1.4. ΠΡΟΓΡΑΜΜΑ ΜΕΛΙΣΣΟΚΟΜΙΑΣ ΓΙΑ ΤΗΝ ΤΡΙΕΤΙΑ 2014-2016

Τα μέτρα που αναφέρθηκαν παραπάνω εγκρίθηκαν στο Πρόγραμμα Μελισσοκομίας για την περίοδο 2014- 2016 από την Ευρωπαϊκή Επιτροπή για τη βελτίωση της παραγωγής μελιού, στο ύψος προϋπολογισμού για την Ελλάδα 8,5 εκ. € για την περίοδο αυτή. Τα μελισσοκομικά προγράμματα είναι συγχρηματοδοτούμενα, δηλαδή 50% από την ΕΕ και 50% από τον Κρατικό Προϋπολογισμό.

Ο στόχος των προγραμμάτων αυτών είναι η πραγματοποίηση δράσεων για την βελτίωση των συνθηκών παραγωγής και εμπορίας των προϊόντων της ΕΕ καθώς και τη στήριξη του τομέα. Η χρηματοδότηση των προγραμμάτων για τον κλάδο βασίζεται στο σύνολο των μελισσοσμηνών που διαθέτει το κάθε κράτος μέλος. Οι επιδοτήσεις για την χρηματοδότηση χωρίζονται σε έξι κατηγορίες, οι οποίες έχουν ως εξής: τεχνική βοήθεια

προς τους μελισσοκόμους και τις ομάδες τους, έλεγχο της βαρροϊκής ακαρίασης, που αποτελεί σημαντικό πρόβλημα των μελισσοσμηνών, εργαστηριακές αναλύσεις που διασφαλίζουν την ποιότητα, ανασύσταση του μελισσοκομικού κεφαλαίου και εφαρμοσμένη έρευνα στον τομέα με στόχο την βελτίωση της παραγωγικότητας. Το ποσό που αντιστοιχεί για την ενίσχυση της ελληνικής μελισσοκομίας είναι 17 εκ. € και κατανέμεται στις δράσεις-μέτρα που αναφέρθηκαν παραπάνω.

Στο συγκεκριμένο πρόγραμμα καθορίζονται αρμόδιες αρχές για την υλοποίηση του. Οι αρμόδιες αρχές είναι η Γενική Δ/ση παραγωγής του Υπουργείου Αγροτικής Ανάπτυξης και Τροφίμων. Όσον αφορά στην αξιολόγηση, υπεύθυνη είναι η Δ/ση Ζωικής Παραγωγής και για την παρακολούθηση και τον έλεγχο, η Γενική Δ/ση Ζωικής Παραγωγής σε συνεργασία με τη Γενική Δ/ση Κτηνιατρικής και Δ/ση πληροφορικής, τα Κέντρα μελισσοκομίας, οι αρμόδιες υπηρεσίες του ΟΠΕΚΕΠΕ και οι υπηρεσίες των Περιφερειών.

Οι δικαιούχοι του προγράμματος αναφέρονται και στο ΠΑΑ 2007- 2013 και τέλος, το πρόγραμμα αναφέρει πως γίνονται έλεγχοι για την ορθή εκτέλεση των δράσεων από τους δικαιούχους του προγράμματος καθώς, επίσης, υπάρχουν κυρώσεις αν δεν τηρούνται οι όροι και οι προϋποθέσεις (www.minagric.gr, 2016, www.paseges.gr, 2016).

5.1.5. ΠΡΟΓΡΑΜΜΑ ΑΓΡΟΤΙΚΗΣ ΑΝΑΠΤΥΞΗΣ 2014- 2020

Στο κεφάλαιο «Περιγραφή των γενικών όρων» που εφαρμόζονται σε περισσότερα από ένα μέτρα όπως, κατά περίπτωση, στον καθορισμό της αγροτικής περιοχής και των τιμών βάσης, την πολλαπλή συμμόρφωση, την προβλεπόμενη χρήση των χρηματοδοτικών μέσων, την προβλεπόμενη χρήση των προκαταβολών και των κοινών διατάξεων για τις επενδύσεις, συμπεριλαμβανομένων των διατάξεων των άρθρων 45 και 46 του κανονισμού (ΕΕ) αριθ.1305/2013» γίνεται περιγραφή ανά μέτρο, τα οποία λαμβάνει υπόψη το ΠΑΑ 2014- 2020.

Το Μέτρο 5 (M05) απευθύνεται στην «αποκατάσταση του δυναμικού γεωργικής παραγωγής που έχει πληγεί από φυσικές καταστροφές και καταστροφικά συμβάντα και ανάληψη κατάλληλων προληπτικών δράσεων (άρθρο 18)». Για την περίπτωση της μελισσοκομίας επισημαίνεται η προστασία της γεωργοκτηνοτροφικής δραστηριότητας από την αρκούδα. Η δράση αυτή αφορά στην οργανωμένη μελισσοκομία και προβλέπει την εγκατάσταση ηλεκτροφόρου περίφραξης, όπως αναφέρθηκε και στο ΠΑΑ 2007-

2013 με δικαιούχους «φυσικά και νομικά πρόσωπα ή ομάδες φυσικών ή νομικών προσώπων, που ασκούν συστηματικά τη μελισσοκομία και διαμένουν ή μετακινούνται στις περιοχές παρέμβασης». Επιπλέον, περιγράφεται από τι θα αποτελείται η συγκεκριμένη περίφραξη, καθώς και πώς πραγματοποιείται η επιλογή των ενδιαφερομένων. Τα δικαιολογητικά τους παραμένουν ίδια με αυτά στο προηγούμενο ΠΑΑ.

Στη συνέχεια του ίδιου μέτρου, γίνεται αναφορά στη μέλισσα σχετικά με τη διατήρηση και δημιουργία αναβαθμίδων. Το θέμα αυτό αφορά σε «επίπεδες επιφάνειες που δημιουργούνται σε επικλινείς αγροτικές εκτάσεις με την κατασκευή λιθοδομής. Οι αναβαθμίδες και η καλλιέργεια σε αναβαθμίδες αφορά κυρίως σε σιτηρά, αμπελώνες και δενδρόνες και σπανιότερα σε καλλιέργεια κηπευτικών και αρδευόμενων καλλιεργειών. Ο ρόλος τους είναι πολλαπλός και συνίσταται κυρίως στη συγκράτηση του εδάφους και την προστασία του από τη διάβρωση, στη διαμόρφωση ειδικών συνθηκών για πολλά είδη εντόμων και ερπετών και στη διατήρηση του παραδοσιακού τοπίου». Οι δικαιούχοι σε αυτή την περίπτωση υποχρεούνται να διατηρούν κάποιους όρους, ένας εκ των οποίων είναι η διατήρηση ανοιγμάτων «στα τοιχία αντιστήριξης για τη δημιουργία κυψελών από άγρια μέλισσα, όπου αυτό συνηθίζεται παραδοσιακά».

6. ΕΞΕΛΙΞΗ ΤΩΝ ΕΚΜΕΤΑΛΛΕΥΣΕΩΝ, ΤΩΝ ΚΥΨΕΛΩΝ ΚΑΙ ΤΗΣ ΠΑΡΑΓΩΓΗΣ ΣΤΗΝ ΕΛΛΑΔΑ

Σε αυτό το κεφάλαιο επισυνάπτεται ο Πίνακας 2 με τον αριθμό των παραγωγών και των κυψελών που υπάρχουν στην Ελλάδα. Στο σύνολο, λοιπόν, θα δούμε πως οι μελισσοκόμοι είναι περίπου 9 (εννιά) χιλιάδες, οι οποίοι κατέχουν πάνω από 800.000 κυψέλες.

Στους παρακάτω πίνακες (1, 2) παρουσιάζεται η εξέλιξη της παραγωγής, των εκμεταλλεύσεων και των κυψελών στην Ελλάδα. Οι εκμεταλλεύσεις που αναφέρουμε αφορούν τον αριθμό των απασχολουμένων. Τα αποτελέσματα της έρευνας είναι ταξινομημένα στο σύνολο της χώρας και ανά γεωγραφικό διαμέρισμα.

Πίνακας 1: Παραγωγή μελιού σε τόνους

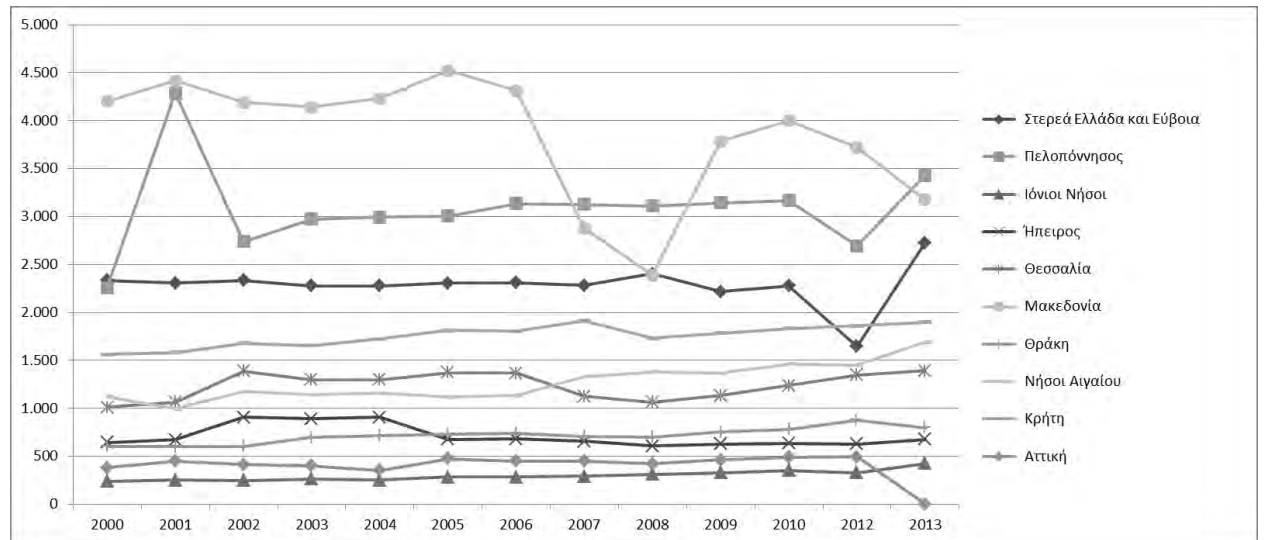
	2000	2001	2002	2003	2004	2005	2006	2007	2008	2009	2010	2012	2013
Σύνολο Ελλάδος	14.356	17.632	15.674	15.734	15.911	16.297	16.218	14.770	14.122	15.596	16.237	15.696	16.213
Στερεά Ελλάδα και Εύβοια	2.334	2.305	2.336	2.277	2.278	2.307	2.311	2.283	2.401	2.215	2279	1.646	2.725
Πελοπόννησος	2.257	4.287	2.739	2.973	2.993	3.005	3.136	3.127	3.112	3142	3167	2.693	3.430
Ιόνιοι Νήσοι	238	252	246	262	252	285	283	294	312	329	353	327	425
Ήπειρος	643	674	907	891	907	677	681	658	606	628	636	629	678
Θεσσαλία	1.013	1.065	1.386	1.297	1.298	1.371	1.366	1.125	1.065	1.132	1238	1.349	1.391
Μακεδονία	4.203	4.418	4.190	4.142	4.231	4.520	4.312	2.880	2.387	3.787	4000	3721	3.177
Θράκη	605	601	602	696	716	728	742	708	702	752	780	880	798
Νήσοι Αιγαίου	1.121	996	1.174	1.141	1.159	1.119	1.133	1.332	1.380	1.366	1460	1.448	1.693
Κρήτη	1.562	1.583	1.679	1.655	1.725	1.812	1.803	1.913	1.733	1.783	1833	1.862	1.896
Αττική	380	451	415	400	353	473	451	450	423	460	489	494	0

Πηγή: elstat, *ιδία επεξεργασία*

Τα παραπάνω στοιχεία που εμφανίζονται στον πίνακα, είναι κατανομημένα σε γεωγραφικά διαμερίσματα, όπως συλλέχθηκαν από την Ελληνική Στατιστική Υπηρεσία και αφορούν την εξέλιξη παραγωγής μελιού σε τόνους από το 2000 μέχρι και το 2013. Από τα αποτελέσματα των στοιχείων παρατηρούμε, αρχικά, πως υπάρχουν ελλείψεις στην καταγραφή και αυτό φαίνεται για το 2011, 2014, 2015 και 2016. Ο λόγος των ελλείψεων αυτών είναι φυσιολογικός καθώς το 2011 συντάσσονταν τα στοιχεία των προηγούμενων δύο ετών, ενώ από το 2013 και μετά δεν έχουν ξαναγίνει καταγραφές. Επίσης, ένα ελλιπές στοιχείο που δεν ολοκληρώνει την έρευνα είναι η παραγωγή του 2013 για την Αττική. Στην ανάλυση του πίνακα βλέπουμε ότι στο σύνολο της χώρας παρουσιάζεται αύξηση της παραγωγής από έτος σε έτος με τη μεγαλύτερη από το 2000 στο 2001. Στη συνέχεια, ξεκινάει μείωση της παραγωγής μέχρι το 2008 και έπειτα από το 2008 και μετά, όπου και ξεκινάει η οικονομική κρίση στη χώρα μας, υπάρχει αύξηση της παραγωγής.

Από την πλευρά σύγκρισης μεταξύ των γεωγραφικών διαμερισμάτων, παρατηρούμε πως η Μακεδονία έχει την μεγαλύτερη παραγωγή και αυτό οφείλεται στην Π.Ε. Χαλκιδικής, την Καβάλα και τη Θάσο. Αντίθετα, την λιγότερη παραγωγή βλέπουμε πως την έχουν οι Ιόνιοι Νήσοι.

Γράφημα 1: Παραγωγή μελιού



Πηγή: *ιδία επεξεργασία*

Το Γράφημα 1, δείχνει καλύτερα την παραγωγή του κάθε γεωγραφικού διαμερίσματος και κρίνεται πως από το 2008 και μετά, όπως γνωρίζουμε ξεκινάει η οικονομική κρίση στην χώρα μας, υπάρχει μείωση της παραγωγής σε Μακεδονία, Κρήτη, Θεσσαλία ενώ στα υπόλοιπα διαμερίσματα υπάρχει μία σταθερότητα από το 2002 έως το 2012, εκτός από την Πελοπόννησο και τη Στερεά Ελλάδα όπου υπάρχει σταθερή πορεία. Από το 2012 έως και το 2013 τα στοιχεία που συλλέχθηκαν, παρατηρείται ότι σε όλα τα γεωγραφικά διαμερίσματα έχει ξεκινήσει να υπάρχει αύξηση με μία διαφορά της Αττικής όπου το στοιχείο είναι ελλιπές.

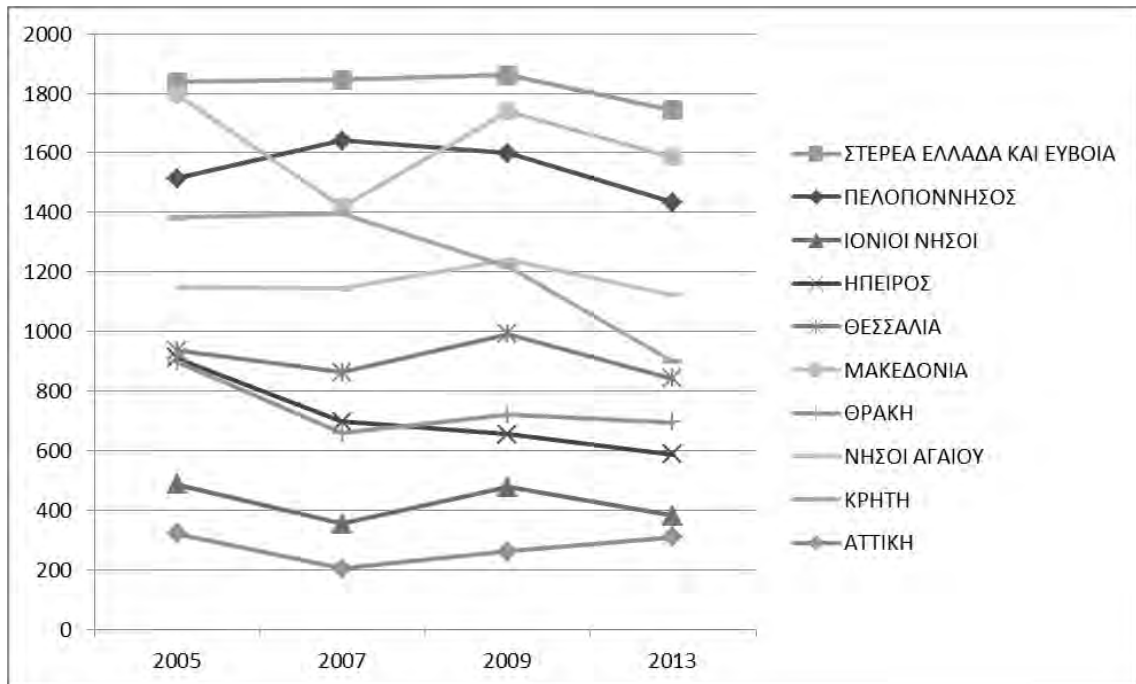
Τα τελευταία 3- 4 χρόνια η μείωση της παραγωγής μελιού μειώθηκε σημαντικά λόγω των κλιματικών συνθηκών. Η παραγωγή που προέρχεται από πεύκο και έλατο ήταν αυτά που είχαν τη μεγαλύτερη μείωση, σε ποσοστό που έφτασε ως το 70%. Το 2015 όμως παρατηρήθηκε μείωση της τάξης 10- 30% και στην παραγωγή διάφορων άλλων μελιών και σε άλλες περιοχές. Βέβαια, κάτι σημαντικό και αισιόδοξο για τους μελισσοκόμους είναι πως το 2015 η ζήτηση οξύνθηκε, με ποσοστό να ξεπερνά το 15%. (www.yraithros.gr, 2016)

Πίνακας 2: Εκμεταλλεύσεις και αριθμός κυψελών

	2005		2007		2009		2013	
	ΕΚΜΕΤΑΛΛΕΥΣΕΙΣ	ΑΡΙΘΜΟΣ ΚΥΨΕΛΩΝ	ΕΚΜΕΤΑΛΛΕΥΣΕΙΣ	ΑΡΙΘΜΟΣ ΚΥΨΕΛΩΝ	ΕΚΜΕΤΑΛΛΕΥΣΕΙΣ	ΑΡΙΘΜΟΣ ΚΥΨΕΛΩΝ	ΕΚΜΕΤΑΛΛΕΥΣΕΙΣ	ΑΡΙΘΜΟΣ ΚΥΨΕΛΩΝ
ΣΥΝΟΛΟ ΕΛΛΑΔΑΣ	11284	769523	10328	880067	10551	944014	9331	883873
ΣΤΕΡΕΑ ΕΛΛΑΔΑ ΚΑΙ ΕΥΒΟΙΑ	1838	121884	1846	150593	1861	147671	1743	155954
ΠΕΛΟΠΟΝΝΗΣΟΣ	1515	100681	1641	128804	1599	127993	1433	132937
ΙΟΝΙΟΙ ΝΗΣΟΙ	488	26661	355	17271	479	21594	381	21904
ΗΠΕΙΡΟΣ	912	38782	697	41486	656	53996	587	41988
ΘΕΣΣΑΛΙΑ	936	77952	863	69466	992	98628	843	84238
ΜΑΚΕΔΟΝΙΑ	1798	192666	1420	176650	1740	207358	1585	210202
ΘΡΑΚΗ	898	30376	660	30896	721	37831	695	34240
ΝΗΣΟΙ ΑΓΑΙΟΥ	1149	45543	1145	73191	1241	80320	1123	74315
ΚΡΗΤΗ	1384	89114	1397	122509	1220	120812	899	96525
ΑΤΤΙΚΗ	323	21203	205	21789	262	19678	310	23017

Πηγή: elstat, ίδια επεξεργασία

Γράφημα 2: Εκμεταλλεύσεις



Πηγή: ίδια επεξεργασία

Στον Πίνακα 2 παρουσιάζονται οι μελισσοκομικές εκμεταλλεύσεις των χρονολογιών 2005, 2007, 2009, 2013. Με τον όρο εκμεταλλεύσεις νοούνται οι παραγωγοί που είναι καταγεγραμμένοι στην Ελλάδα. Στο σύνολο της χώρας βλέπουμε πως η εξέλιξη των παραγωγών έχει πτωτική τάση. Το Γράφημα 2 προκύπτει από τον Πίνακα 2 με αποτέλεσμα να δίνεται δυνατότητα συγκρισιή για το τι συμβαίνει στην εξέλιξη των μελισσοκόμων από το 2000 έως 2013. Παρατηρείται, λοιπόν, ότι τα γεωγραφικά

διαμερίσματα έχουν διαφορετικές τάσεις. Πιο αναλυτικά, τα στοιχεία φαίνονται καλύτερα στο Γράφημα 2 και έχουν ως εξής:

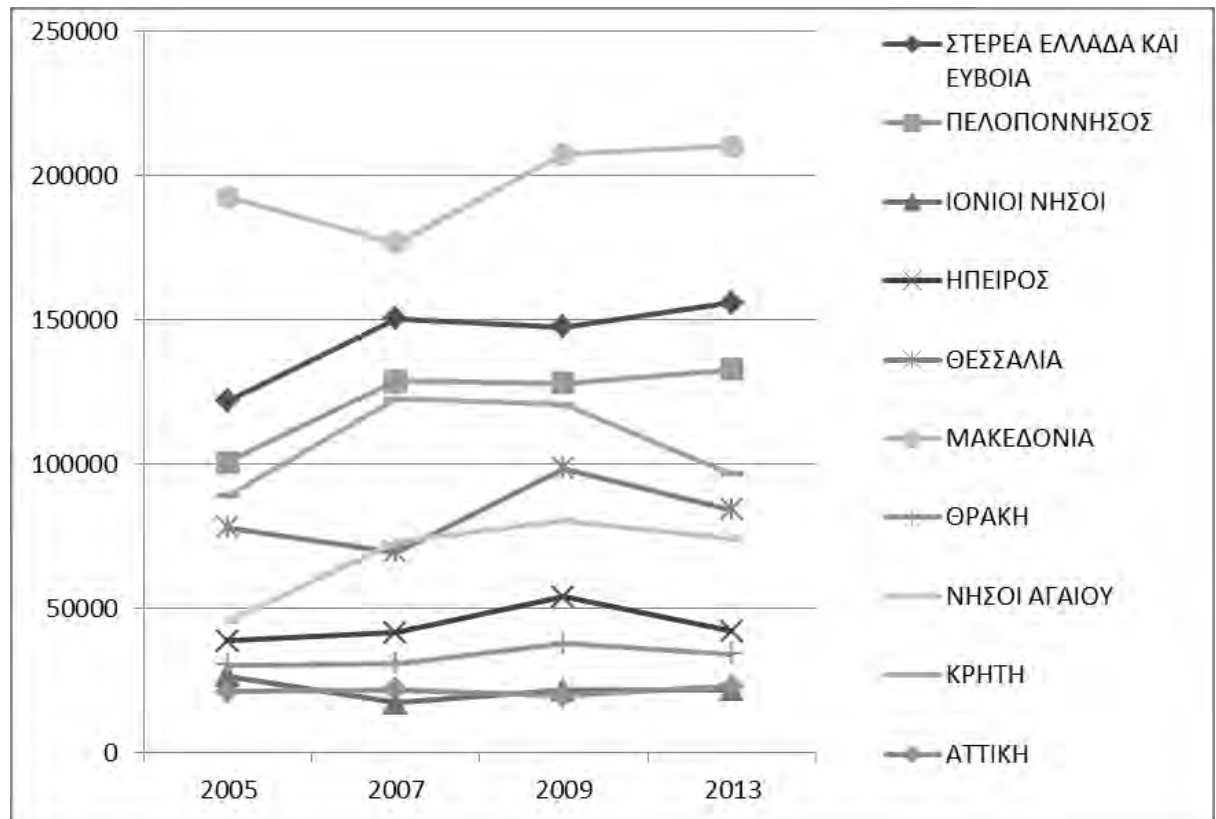
- 1) Αττική: Γενικά κατέχει τους λιγότερους παραγωγούς. Στην καταγραφή του 2005 βλέπουμε ότι υπάρχει ξεκίνημα με 300 περίπου παραγωγούς. Η τάση που ακολουθεί μέχρι το 2007 είναι πτωτική, ενώ από το 2007 και έπειτα παρατηρείται αυξητική πορεία.
- 2) Κρήτης: Η Κρήτη κατέχει έναν ικανοποιητικό αριθμό εγγεγραμμένων παραγωγών. Από το 2005 μέχρι το 2007 βρίσκεται σε πολύ μικρή αυξητική τάση έως το 2007, ενώ από το 2007 και μετά έχει πολύ μεγάλη μείωση μέχρι το 2013.
- 3) Νήσοι Αιγαίου: Ο αριθμός των παραγωγών κατανέμεται με λιγότερο από 1200 παραγωγούς. Η τάση που ακολουθεί από το 2005 μέχρι το 2007 είναι σταθερή, αυξητική τάση παρουσιάζεται μέχρι το 2009 και από εκεί και έπειτα υπάρχει άμβλυση.
- 4) Θράκη: Το γεωγραφικό διαμέρισμα της Θράκης βρίσκεται κάτω από 1000 μελισσοκόμοι, με συναγωνισμό ανάμεσα σε Θεσσαλία και Ήπειρο. Τη χρονολογία 2005 ενώ υπάρχει δυνατό ξεκίνημα στη συνέχεια η τάση μειώνεται σημαντικά, κοντά στο 50%. Το 2007 ξεκινάει μία μικρή όξυνση των παραγωγών έως και το 2009, ενώ από το 2009 και μετά παρατηρείται πολύ μικρή μείωση.
- 5) Μακεδονία: Γενικά υπάρχει αυξομείωση των παραγωγών. Η Μακεδονία είναι από τα γεωγραφικά διαμερίσματα, δεύτερη μετά τη Στερεά Ελλάδα και Εύβοια, με πολύ μεγάλο δυναμικό στον κλάδο. Η μεγαλύτερη μείωση που γίνεται στο συγκεκριμένο γεωγραφικό διαμέρισμα είναι την περίοδο 2005-2007. Από το 2007 ως το 2009 ξεκινάει αύξηση πλησιάζοντας τον αρχικό αριθμό των καταγεγραμμένων παραγωγών, ενώ μετά το 2009 αρχίζει μία σχετικά μικρή πτωτική τάση, φτάνοντας το 2013 κοντά στους 1600 μελισσοκόμοι.
- 6) Θεσσαλία: Η Θεσσαλία έχει έναν αρκετά ικανοποιητικό βαθμό συμμετεχόντων στον κλάδο της μελισσοκομίας. Το 2005 έως το 2007 ακολουθεί πτωτική πορεία. Την περίοδο 2007- 2009 αρχίζει όξυνση των παραγωγών πλησιάζοντας τους 1000 παραγωγούς, ενώ την περίοδο 2009-2013 ο αριθμός αμβλύνεται φτάνοντας τους 800 παραγωγούς.

- 7) Ήπειρος: ξεκινάει με ένα αρκετά δυναμικό αριθμό σε συναγωνισμό με Θεσσαλία και Θράκη, με τη τάση να εξελίσσεται πτωτική έως το 2007 και από κει και έπειτα οι παραγωγοί να μειώνονται σε πολύ μεγάλο βαθμό.
- 8) Ιόνιοι Νήσοι: τα Ιόνια Νησιά βρίσκονται δεύτερα στη σειρά με τους λιγότερους σε αριθμό μελισσοκόμοι. Ακολουθούν αυξομειωτική τάση με μείωση τις χρονολογίες 2005 με 2007, αύξηση έως το 2009 και τέλος, άμβλυνση μέχρι το 2013, με λιγότερο από 400 παραγωγούς.
- 9) Πελοπόννησος: Το γεωγραφικό διαμέρισμα αυτό παρουσιάζει αύξηση των παραγωγών μέχρι το 2007, ενώ από 2007 μέχρι και το 2013 η πορεία που ακολουθεί είναι πτωτική.
- 10) Στερεά Ελλάδα και Εύβοια: Η Στερεά Ελλάδα και Εύβοια παρατηρούμε ότι είναι το γεωγραφικό διαμέρισμα με τους περισσότερους παραγωγούς. Επίσης, ακολουθεί μία σταθερή πορεία, με μικρή αύξηση έως το 2009 και από εκεί και έπειτα ξεκινάει μείωση των μελισσοκόμοι έως το 2013.

Συμπεραίνεται, λοιπόν, ότι τα γεωγραφικά διαμερίσματα, Αττικής, Ιόνιων Νήσων, Θράκης, Νήσοι Αιγαίου και Θεσσαλίας ακολουθούν παρόμοιες τάσεις.

Τέλος, οι παρατηρήσεις καταλήγουν, πως την περίοδο του 2007- 2009, όπου και βρίσκεται το ξεκίνημα της οικονομικής κρίσης στην Ελλάδα, υπάρχει μικρή τάση αύξησης των μελισσοκόμων. Αυτό μπορεί να οφείλεται στο ξεκίνημα ασχολίας με τον κλάδο, είτε για συρρίκνωση των αρχικών οικονομιών, είτε για αντιμετώπιση της ανεργίας, ως εύκολη λύση και στροφή προς την παραγωγική διαδικασία του πρωτογενή τομέα. Ένας πιθανός λόγος, ακόμη, είναι το πρόγραμμα νέων γεωργών που βγήκε το 2009. Στη συνέχεια, την περίοδο 2009- 2013, στα περισσότερα γεωγραφικά διαμερίσματα παρατηρούμε μείωση των παραγωγών. Ίσως ένας λόγος είναι ότι δεν κατέχουν τις κατάλληλες γνώσεις για να αντιμετωπίσουν πιθανά προβλήματα, όπως ασθένειες. Επιπλέον, ένας πιθανός λόγος θα μπορούσε να είναι ότι δεν μπορούν να ανταπεξέλθουν οικονομικά, δηλαδή να καλύψουν τυχόν έξοδα συντήρησης των κυψελών.

Γράφημα 3: Αριθμός κυψελών



Πηγή: ίδια επεξεργασία

Στο Γράφημα 3 παρουσιάζεται ο αριθμός κυψελών που διαθέτει κάθε γεωγραφικό διαμέρισμα. Αναλύοντας την κατάσταση αυτή παρατηρούμε πως οι Μακεδονία βρίσκεται στην κορυφή, στο θέμα κατοχής κυψελών. Έπειτα, ακολουθεί η Στερεά Ελλάδα και Εύβοια, η Πελοπόννησος, η Κρήτη, η Θεσσαλία, οι Νήσοι Αιγαίου, η Ήπειρος και τέλος, οι Ιόνιοι Νήσοι και η Αττική.

Η περίοδος που κυρίως μας αφορά είναι 2007- 2009, όπου και είναι η έναρξη της οικονομικής κρίσης στη χώρα μας. Βλέπουμε πως τα περισσότερα γεωγραφικά διαμερίσματα την περίοδο αυτή έχουν αυξητική τάση, ενώ τα υπόλοιπα παρουσιάζουν σταθερή και ελαφρώς πτωτική πορεία. Το συμπέρασμα αυτής της κατάστασης είναι παρόμοιο με το Γράφημα 2.

Στη συνέχεια, παρουσιάζεται πίνακας καταγραφής των παραγωγών και ο αριθμός κυψελών του έτους 2016 από διαφορετική πηγή άντλησης πληροφοριών.

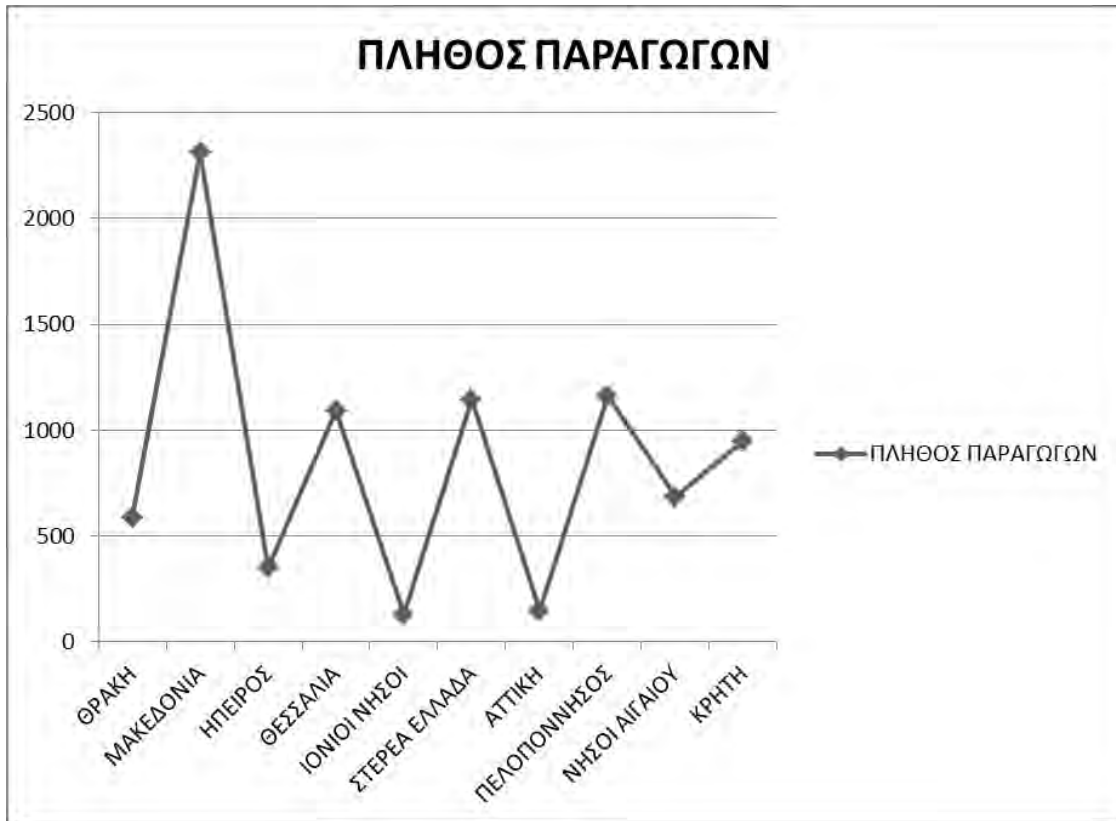
Πίνακας 3: Παραγωγοί και αριθμός κυψελών 2016

	ΠΛΗΘΟΣ ΠΑΡΑΓΩΓΩΝ	ΑΡΙΘΜΟΣ ΚΥΨΕΛΩΝ
ΘΡΑΚΗ	588	57784
ΜΑΚΕΔΟΝΙΑ	2311	311465
ΗΠΕΙΡΟΣ	349	43502
ΘΕΣΣΑΛΙΑ	1092	145415
ΙΟΝΙΟΙ ΝΗΣΟΙ	129	13038
ΣΤΕΡΕΑ ΕΛΛΑΔΑ	1145	140023
ΑΤΤΙΚΗ	146	16504
ΠΕΛΟΠΟΝΝΗΣΟΣ	1162	166857
ΝΗΣΟΙ ΑΙΓΑΙΟΥ	684	66054
ΚΡΗΤΗΣ	948	183829
ΣΥΝΟΛΟ	8554	1144471

Πηγή: ΟΠΕΚΕΠΕ

Ο Πίνακας 3 έχει δεχθεί επεξεργασία, ώστε να παρουσιαστούν τα στοιχεία σε γεωγραφικά διαμερίσματα. Στη συνέχεια, ακολουθούν τα Γραφήματα 4 και 5 με το πλήθος παραγωγών και τον αριθμό κυψελών αντίστοιχα.

Γράφημα 4



Πηγή: ίδια επεξεργασία

Στο παραπάνω γράφημα παρατηρείται πως η Μακεδονία κατέχει πάνω από 2.300 μελισσοκόμους, έχοντας έτσι την πρώτη θέση στο σύνολο της χώρας (πάνω από 8.500). Τα γεωγραφικά διαμερίσματα που ακολουθούν κατά σειρά είναι η Στερεά Ελλάδα και Εύβοια, η Πελοπόννησος, η Θεσσαλία, η Κρήτη, οι Νήσοι Αιγαίου, η Θράκη, η Ήπειρος, η Αττική και οι Ιόνιοι Νήσοι.

Στο Γράφημα 5 που ακολουθεί απεικονίζεται ο αριθμός κυψελών για κάθε γεωγραφικό διαμέρισμα. Η σειρά που ακολουθούν διαφέρουν ελάχιστα και έχουν ως εξής:

1. Μακεδονία
2. Κρήτη
3. Πελοπόννησος
4. Θεσσαλία
5. Στερεά Ελλάδα και Εύβοια
6. Νήσοι Αιγαίου
7. Θράκη
8. Ήπειρος

9. Αττική

10. Ιόνιοι Νήσοι

Γράφημα. 5



Πηγή: ίδια επεξεργασία

Με βάση τα στοιχεία που συλλέχθηκαν μέσω του ΟΠΕΚΕΠΕ, σε τηλεφωνική επικοινωνία που πραγματοποιήθηκε, αναφέρθηκε πως το ενδιαφέρον για την ασχολία προς τον κλάδο έχει αυξηθεί σημαντικά. Ο λόγος αύξησης είναι πως τα προγράμματα νέων γεωργών τους προωθούν στον κλάδο και ειδικά τους νέους που είναι άνεργοι.

Οι ηλικίες που παρουσιάζουν μεγαλύτερο ενδιαφέρον είναι 18- 35. Οι περισσότεροι των ενταχθέντων αφορούν ανέργους, προσπαθώντας να αναπτυχθούν στον τομέα και να εργαστούν. Προσπάθεια των προγραμμάτων για νέους γεωργούς και πιο συγκεκριμένα στον κλάδο της μελισσοκομίας είναι να αυξηθούν οι αρχικές κυψέλες με ποσοστό άνω του 70% (Βράντζα Μ., 2015).

Σύμφωνα με τον πρόεδρο της ΟΜΣΕ, το 2016 ήταν μία αρκετά δύσκολη χρονιά για τους μελισσοκόμους και πιο συγκεκριμένα, τονίζει την ελάχιστη παραγωγή σε ανθόμελα, καθόλου μέλι ελάτης και περιορισμένες ποσότητες θυμαρίσιου, με λόγο της κατάστασης αυτής να είναι οι καιρικές συνθήκες. Αυτό που πήγε καλύτερα στην παραγωγή τη χρονιά αυτή να είναι το πευκόμελο, το οποίο αποτελεί το 60%- 65% της συνολικής παραγωγής με τους μήνες Ιούλιο και Αύγουστο να υπάρχει μία πολύ καλή

απόδοση και συγκομιδή. Ο Οκτώβριος όμως που είναι μήνας απόδοσης, να είναι προβληματικός και αυτό να οφείλεται στα καιρικά φαινόμενα. Η μόνη καλή απόδοση να είναι μόνο από τα πεύκα, χωρίς όμως αυτό να σημαίνει ότι αρκεί.

Όσον αφορά της τιμές πώλησης, αναφέρει, ότι είναι χονδρικής και δεν έχουν καμία σχέση με τις τιμές των 10, 12, 15 ευρώ το κιλό που βρίσκει ο καταναλωτής στο ράφι. Το μεγαλύτερο μέρος της παραγωγής ενός μελισσοκόμου πωλείται 3,5 με 4 ευρώ το κιλό, ενώ στο λιανικό κόστος σε απευθείας πώληση από τον παραγωγό στον καταναλωτή είναι 8- 9 ευρώ το κιλό (www.ypaidros.gr, 2016).

Στη συνέχεια θα βρούμε τη Μέση Παραγωγή της χώρας των προηγούμενων ετών ακολουθώντας την εξής πράξη:

$$\bar{x} = \frac{\tau}{\varepsilon}$$

\bar{x} : μέση παραγωγή, τ : τόνοι μελιού (στο σύνολο της χώρας/ έτος), ε : εκμεταλλεύσεις (παραγωγοί στο σύνολο της χώρας/ έτος).

Οι τιμές που θα χρησιμοποιηθούν είναι για έτη 2005, 2007, 2009, 2013, η Μέση Παραγωγή των τελευταίων δεν είναι εφικτό να υπολογιστεί, γιατί τα στοιχεία είναι ελλιπή και είναι από διαφορετικές πηγές πληροφόρησης. Έτσι έχουμε:

$$\text{Για το 2005 έχουμε: } \bar{x} = \frac{16297}{11284} = 1,44 \text{ κιλά/ παραγωγό}$$

$$\text{Για το 2007 έχουμε: } \bar{x} = \frac{14770}{10328} = 1,43 \text{ κιλά/ παραγωγό}$$

$$\text{Για το 2009 έχουμε: } \bar{x} = \frac{15596}{10551} = 1,47 \text{ κιλά/ παραγωγό}$$

$$\text{Για το 2013 έχουμε: } \bar{x} = \frac{16213}{9331} = 1,73 \text{ κιλά/ παραγωγό}$$

Αντικρίζεται πως η μέση παραγωγή σε κάθε μία από της παραπάνω χρονιές διαφέρει. Τα έτη 2005 και 2007 είναι παρόμοια και παρουσιάζει ελάχιστη διαφορά το 2007, ενώ το 2013 οξύνεται. Το 2013 υπάρχουν λιγότεροι μελισσοτροφοί στην καταγραφή με σχεδόν ίδια παραγωγή με το 2005. Μία πιθανή αιτία αύξησης της παραγωγής αυτής μπορεί να βασίζεται στην όξυνση των μελισσοσμηγών για κάθε παραγωγό, όπως αυτό μπορεί να είναι ορατό και από το Γράφημα 3 για μερικά γεωγραφικά διαμερίσματα. Για

το έτος 2016 δεν μπορούμε να έχουμε αποτέλεσμα διότι τα στοιχεία που χρησιμοποιήθηκαν στην παραπάνω πράξη είναι συλλεγμένα από διαφορετικές πηγές.

6.1. ΑΠΑ ΜΕΛΙΣΣΟΚΟΜΙΑΣ

Στα προαναφερόμενα προγράμματα παρατίθενται στοιχεία για την τυπική απόδοση του κλάδου της μελισσοκομίας. Πιο αναλυτικά, «στο ΠΑΑ 2014- 2020 ορίζεται η παραγωγική δυναμικότητα, δηλαδή το οικονομικό μέγεθος των γεωργικών εκμεταλλεύσεων για πρόσβαση στο Υπομέτρο των Νέων Γεωργών με βάση την τυπική απόδοση. Η τυπική απόδοση ορίζεται ως η ακαθάριστη αξία της παραγωγής και εκφράζεται σε ευρώ. Η συνολική τυπική απόδοση της γεωργικής εκμετάλλευσης ισούται με το σύνολο των αξιών κάθε κλάδου παραγωγής, που προκύπτει πολλαπλασιάζοντας τους συντελεστές τυπικής απόδοσης ανά μονάδα για κάθε κλάδο παραγωγής (ευρώ/ μονάδα) με τον αντίστοιχο αριθμό των μονάδων (εκτάρια, κεφαλές ζώων, κυψέλες) που προκύπτουν από το ΟΣΔΕ». Η τυπική απόδοση που δίνεται στο ΠΑΑ για τον κλάδο της μελισσοκομίας είναι 74€ / διπλή κυψέλη (www.agrotikianaptixi.gr/, Υπομέτρο 6.1 του ΠΑΑ).

Σε αυτό το σημείο δίνεται δυνατότητα να υπολογιστεί η Ακαθάριστη Προστιθέμενη Αξία (ΑΠΑ) για τη μελισσοκομία. Ο υπολογισμός θα γίνει με τον εξής τύπο:

$$\Sigma_{ΑΠΑ} = \alpha * \sigma$$

$\Sigma_{ΑΠΑ}$: Συνολική ΑΠΑ, α : αριθμός κυψελών/ γεωγραφικό διαμέρισμα, σ : τυπική απόδοση

Ο αριθμός κυψελών που παρουσιάζεται στους παραπάνω πίνακες αφορά μονές κυψέλες, ενώ η τυπική απόδοση που μας δίνεται είναι για διπλές κυψέλες. Άρα για να πραγματοποιηθεί ο υπολογισμός θα πάρουμε τη μισή απόδοση, δηλαδή $74/2= 37€/$ μονή κυψέλη.

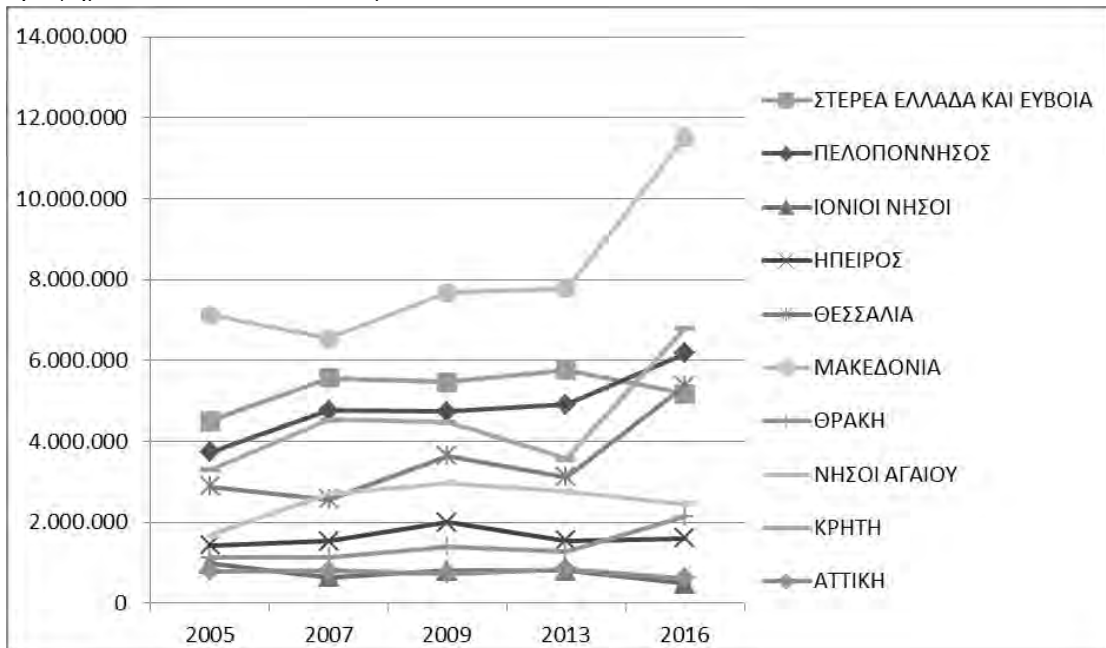
Ακολουθώντας, λοιπόν τον τύπο έχουμε τα εξής αποτελέσματα:

Πίνακας 4: ΑΠΑ Μελισσοκομίας

	2005	2007	2009	2013	2016
ΣΥΝΟΛΟ ΕΛΛΑΔΑΣ	28.472.351	32.562.479	34.928.518	32.703.301	42.345.427
ΣΤΕΡΕΑ ΕΛΛΑΔΑ ΚΑΙ ΕΥΒΟΙΑ	4.509.708	5.571.941	5.463.827	5.770.298	5.180.851
ΠΕΛΟΠΟΝΝΗΣΟΣ	3.725.197	4.765.748	4.735.741	4.918.669	6.173.709
ΙΟΝΙΟΙ ΝΗΣΟΙ	986.457	639.027	798.978	810.448	482.406
ΗΠΕΙΡΟΣ	1.434.934	1.534.982	1.997.852	1.553.556	1.609.574
ΘΕΣΣΑΛΙΑ	2.884.224	2.570.242	3.649.236	3.116.806	5.380.355
ΜΑΚΕΔΟΝΙΑ	7.128.642	6.536.050	7.672.246	7.777.474	11.524.205
ΘΡΑΚΗ	1.123.912	1.143.152	1.399.747	1.266.880	2.138.008
ΝΗΣΟΙ ΑΓΑΙΟΥ	1.685.091	2.708.067	2.971.840	2.749.655	2.443.998
ΚΡΗΤΗ	3.297.218	4.532.833	4.470.044	3.571.425	6.801.673
ΑΤΤΙΚΗ	784.511	806.193	728.086	851.629	610.648

Πηγή: Ιδία επεξεργασία

Γράφημα 6: ΑΠΑ Μελισσοκομίας



Πηγή: Ιδία επεξεργασία

Τα αποτελέσματα της ΑΠΑ είναι σε €, όπως η τυπική απόδοση που δίνετε από το ΠΑΑ. Παρατηρείται, ότι η μεγαλύτερη συμβολή του κλάδου, στον πρωτογενή τομέα προέρχεται από το γεωγραφικό διαμέρισμα της Μακεδονίας και της Στερεάς Ελλάδας και Εύβοιας. Στη συνέχεια, ακολουθούν η Πελοπόννησος, η Κρήτη, η Θεσσαλία, τα νησιά του Αιγαίου, η Θράκη, τα νησιά του Ιονίου και ουραγός ακολουθεί η Αττική.

Από τον Πίνακα 4, στο σύνολο της χώρας διακρίνεται η αυξητική τάση της περιόδου 2005- 2007 και 2007- 2009. Την περίοδο 2009- 2013, όπου ξεκινάει η οικονομική

κρίση στη χώρας μας, παρατηρείται μία μικρή αύξηση, όμως ο αριθμός του έτους 2013 βρίσκεται κοντά στο επίπεδο του έτος 2007. Το 2009 υπάρχει αυξητική αυτή τάση, λόγω των προκηρύξεων των προγραμμάτων νέων γεωργών, με αυτό να παρατηρείται με σημαντική αύξηση την περίοδο 2013- 2016. Βέβαια, να σημειώσουμε πως η σύγκριση μεταξύ 2013 με το 2016 δεν μπορεί να είναι τόσο αξιόπιστη, για το λόγο ότι τα στοιχεία που χρησιμοποιήθηκαν για την πράξη των αποτελεσμάτων προέρχονται από διαφορετικές πηγές.

Ο τομέας της μελισσοκομίας, σε καταμέτρηση της ΑΠΑ στην Ελληνική Στατιστική Υπηρεσία, περιλαμβάνεται στον κλάδο ‘Φυτική και ζωική παραγωγή, θήρα και συναφείς δραστηριότητες’. Από τα στοιχεία που δίνονται στην ΕΛΣΤΑΤ η ΑΠΑ του κλάδου παρουσιάζει αυξητική τάση, όπως και η ΑΠΑ της μελισσοκομίας. Οι αριθμοί που δίνονται στον Πίνακα 6 είναι στα 100.

Πίνακας 6: ΑΠΑ Φυτικής και ζωικής παραγωγής

2009	2010	2011	2012	2013	2014	2015
2,78	2,85	2,91	3,21	3,16	3,24	3,65

Πηγή: elstat

7. ΑΝΑΛΥΣΗ ΤΩΝ ΕΡΩΤΗΜΑΤΟΛΟΓΙΩΝ

Για την σύνταξη της παρούσας εργασίας συντάχθηκε ερωτηματολόγιο, τύπου συνέντευξης, εικοσιπέντε (25) ερωτήσεων, χωρισμένο σε δύο τμήματα. Το Α μέρος απευθυνόταν σε υπεύθυνους μελισσοκομικών συνεταιρισμών, με κάποιες ερωτήσεις να αφορούν και μελισσοκόμους (13 ερωτήσεις) και το Β μέρος αφορούσε μελισσοκόμους (12ερωτήσεις).

Με βάση την προσωπική έρευνα και τη δυνατότητα επικοινωνίας, βρέθηκαν δεκαοχτώ (18) μελισσοκομικοί συνεταιρισμοί- σύλλογοι και έτσι ξεκίνησαν οι συνεντεύξεις μέσω τηλεφώνου. Κατά τη διάρκεια της συλλογής των στοιχείων παρατηρήθηκε πως δεν λειτουργούν πλέον ένας από αυτούς, ο οποίος αφορά τη περιφέρεια Δυτικής Ελλάδας με έδρα την Πάτρα. Επιπλέον, επικοινωνία δεν μπόρεσε να γίνει με το σύλλογο της Κεντρικής Μακεδονίας και πιο συγκεκριμένα στα Βασιλικά Θεσσαλονίκης διότι δεν ισχύουν τα τηλέφωνα, όπως δυσκολία εύρεσης τηλεφώνων αντιμετωπίστηκε και για την Αττική. Επίσης, ο συνεταιρισμός Δυτικής Ελλάδας, που βρίσκεται στην Έδεσσα δεν θέλησε να μοιραστεί τα στοιχεία του, όπως επίσης, τα κέντρα μελισσοκομίας Χαλκιδικής, Ηπείρου και Αιτωλοακαρνανίας (Αργίνιο), Πειραιά και Κυκλάδων (Πειραιάς) και των Δωδεκανήσων (Κάλυμνος) μετά από τηλεφωνική επικοινωνία πρότειναν την αποστολή του ερωτηματολογίου μέσω e- mail χωρίς να έχει ληφθεί κάποια απάντηση τους μέχρι σήμερα. Τέλος, τα στοιχεία που θα επεξεργαστούν είναι από δέκα (10) συνεταιρισμούς- συλλόγους.

Τα αποτελέσματα της έρευνας έχουν ως εξής:

Αρχικά, οι ερωτήσεις που αναπτυχτήκαν ήταν όνομα, ηλικία, περιφέρεια και περιφερειακή ενότητα. Πιο συγκεκριμένα, η ηλικία των ερωτηθέντων κυμάνθηκε από 22 έως 70 ετών, με το μεγαλύτερο ποσοστό να ανταποκρίνεται στην ηλικία περίπου των 55 και άνω. Οι ερωτήσεις που ακολούθησαν αφορούσαν την αύξηση ή μείωση των μελών και των πωλήσεων μετά το έτος έναρξης της κρίσης. Οι απαντήσεις τους πάνω σε αυτά τα θέματα και κυρίως για τα μέλη, ήταν πως υπάρχει αυξητική τάση με ποσοστό περίπου 40%, ενώ για τις πωλήσεις υπήρξαν ποικίλες απαντήσεις, με πιο σύνηθες απάντηση τη σταθερότητα. Έπειτα, ακολούθησε ερώτηση για τον προορισμό αγοράς υλικών του τομέα, τα οποία κατά κύριο λόγο είναι από την Ελλάδα, έπειτα από το εξωτερικό, καθώς όμως, κάποια από αυτά να είναι από τη Βουλγαρία, αλλά από έλληνα παρασκευαστή, ο οποίος έχει μεταφέρει την επιχείρησή του εκεί. Από πλευράς

στήριξης του ελληνικού κράτους, οι περισσότεροι χλεύασαν την ερώτηση, διότι δεν τους έχει βοηθήσει σχεδόν καθόλου και ιδιαίτερα τα τελευταία χρόνια η βοήθεια του είναι μηδαμινή. Πιο αναλυτικά, για αυτό το θέμα σε έρευνα που έγινε βρέθηκε προκήρυξη επιδοτήσεων για νέους μελισσοκόμους (Μάιος 2016), με τον όρο οι υποψήφιοι που έχουν το δικαίωμα να καταθέσουν φάκελο για να λάβουν τη χρηματοδότηση, θα πρέπει να έχουν στην κατοχή τους 110 κυψέλες και άνω. Παλαιότερα σε τέτοιου είδους επιδοτήσεις ο όρος αυτός ήταν πιο αυστηρός με κατοχή 151 και άνω κυψελών. Δηλαδή, οι δικαιούχοι οφείλουν να τους μεταβιβάσουν από κάποιον οι κυψέλες και να έχουν ως κύριο επάγγελμα τη μελισσοκομία.

Εν συνεχεία, αναλύουμε το Β' μέρος του ερωτηματολογίου που αφορά κυρίως τους μελισσοκόμους. Οι ερωτηθέντες στο κομμάτι αυτό των συνεντεύξεων αριθμούν 15. Η πρώτη ερώτηση που τους απευθύνθηκε ήταν για τον αριθμό των κυψελών τους, με τον οποίο να κυμαίνεται μεταξύ σε 100-200. Οι περισσότεροι μελισσοκόμοι ασχολούνται με τον κλάδο πριν το 2008, όπου ξεκινάει η οικονομική κρίση, με κατά κύριο λόγο πολλοί από αυτοί να συνεχίζουν το επάγγελμα των παππούδων ή των πατεράδων τους. Σαν επάγγελμα η μελισσοκομία κατατάσσεται ως δευτερεύων με όλους τους ερωτηθέντες να έχουν λόγο ασχολίας, την αγάπη για το περιβάλλον και πιο πολύ για τη μέλισσα και όχι για λόγους ανεργίας ή συρρίκνωση των αρχικών οικονομικών τους δραστηριοτήτων. Από την πλευρά ανάπτυξης της δραστηριότητάς τους κάποιοι έχουν τον σκοπό σταθεροποίησης ως έχει, κάποιοι άλλοι την ανάπτυξή τους έως 50 ακόμα κυψέλες, με έναν όμως από τους ερωτηθέντες, ο οποίος κατέχει 1000 κυψέλες να σκέφτεται την μείωσή τους για λόγο χρόνου και κόστους. Όσον αφορά τον σκοπό παραγωγής διαφόρων προϊόντων, εκτός από μέλι, όπως γύρη, βασιλικό πολτό κ.α. όλοι τους ήταν θετική, με αρκετούς από αυτούς να παράγουν ήδη τα προαναφερθέντα. Επίσης, το θέμα της τυποποίησης των προϊόντων τους για μερικούς υπάρχει, ενώ για μερικούς βρίσκεται υπό σκέψη. Η διάθεση των προϊόντων συνήθως γίνεται στην τοπική αγορά, ενώ η σκέψη της εξαγωγής είναι 'στην άκρη του μυαλού' ορισμένων παραγωγών. Τέλος, πολλοί από αυτοί θα συμβούλευαν τα παιδιά τους να ασχοληθούν με τον κλάδο μόνο αν υπάρχει αγάπη για αυτό.

Παρακάτω παρουσιάζεται ο πίνακας καταγραφής των μελών των μελισσοκομικών συνεταιρισμών- συλλόγων:

Πίνακας 5: Μέλη μελισσοκομικών συνεταιρισμών- συλλόγων

Μέλη μελισσοκομικών συνεταιρισμών- συλλόγων	
Συνεταιρισμός Καβάλας	270
Συνεταιρισμός Λέσβου	100
Συνεταιρισμός Κέρκυρας	80
Σύλλογος Τρικάλων	780
Συνεταιρισμός Ηρακλείου	50
Σύλλογος Ηρακλείου	1719
Συνεταιρισμός Χαλκίδας	126
Συνεταιρισμός Μαγνησίας	79
Συνεταιρισμός Αλεξανδρούπολης	250
Σύλλογος Φθιώτιδας	480
Συνεταιρισμός Τρίπολης	65

Πηγή: Ιδία επεξεργασία

Παρατηρείται λοιπόν, πως υπάρχει διαχωρισμός και διαφορά ανάμεσα σε ένα συνεταιρισμό και ένα σύλλογο. Οι μελισσοκομικοί σύλλογοι στην Ελλάδα αριθμούν εξήντα (60) και με την ένωση τους δημιουργούν την Ομοσπονδία Μελισσοκομικών Συλλόγων Ελλάδας (ΟΜΣΕ), ενώ οι μελισσοκομικοί συνεταιρισμοί απαρτίζονται από δεκατέσσερα (14) μελισσοκομικά κέντρα με εξειδικευμένο, επιστημονικό προσωπικό το οποίο εκτός από την τεχνική βοήθεια που μπορεί να παρέχει σε ένα μελισσοκόμο, έχει τη δυνατότητα να υλοποιήσει για τα μέλη επιδοτούμενα προγράμματα, έτσι ώστε να βελτιωθεί η παραγωγή, καθώς και η εμπορία των προϊόντων μελισσοκομίας. Σε έναν συνεταιρισμό για να γίνει κάποιος μέλος, πρέπει να πληρώσει ένα συγκεκριμένο ποσό και κάθε χρόνο θα πρέπει να διαθέτει σε αυτόν ένα ποσοστό της παραγωγής τους. Αντίθετα, οι σύλλογοι δεν έχουν τα προηγούμενα παρά μόνο ένα μικρό ποσό εγγραφής.

Όσον αφορά τη σύγκριση των μελών στους συνεταιρισμούς βλέπουμε πως τα περισσότερα μέλη τα έχει η Καβάλα και στους συλλόγους το Ηράκλειο, ενώ τα λιγότερα μέλη παρατηρούμε ότι βρίσκονται στο συνεταιρισμό Ηρακλείου και στο σύλλογο Φθιώτιδας.

Σύμφωνα με τα αποτελέσματα των συνεντεύξεων, προέκυψε πως τα μέλη όλων των εξεταζόμενων κέντρων μελισσοκομίας, έχουν αυξηθεί σημαντικά μετά την κρίση. Μία ενδεχόμενη αιτία εξέλιξης είναι μία τάση επιστροφής στην ύπαιθρο από τα αστικά νοικοκυριά, που παρατηρείται μετά την κρίση. Η κρίση που έχει προκύψει στα αστικά κέντρα, από τα νοικοκυριά των πόλεων γύρισαν στην ύπαιθρο γιατί εκεί βρίσκουν πιο εύκολα απασχόληση, δεν υπάρχουν ενοίκια και γενικά δεν έχουν τα έξοδα, όπως σε μία πόλη και μπορούν να ζήσουν παράγοντας αγαθά οι ίδιοι. Εκτός από την οικονομική κρίση η τάση αύξησης μπορεί να οφείλεται στα προβλήματα ασθενειών των μελισσών, με αποτέλεσμα οι παραγωγοί να τείνουν στην ένταξή τους σε συνεταιρισμούς για να αντιμετωπίζουν τα προβλήματα συλλογικά (Duquenne, 2014).

Συμπεραίνεται πως τα τελευταία πέντε χρόνια πολλοί νέοι στρέφουν το ενδιαφέρον τους προς τον κλάδο της μελισσοκομίας. Όμως οι νέοι υπερεκτιμούν τη χρήση της τεχνολογίας και αυτό που τους νοιάζει περισσότερο είναι το πώς θα πουλήσουν ένα προϊόν από το διαδίκτυο και έπειτα πως θα το παράγουν. Η μελισσοκομία, όμως δεν στηρίζεται στον ίδιο βαθμό με άλλες δράσεις. (www.yraithros.gr, 2016)

8. ΣΥΜΠΕΡΑΣΜΑΤΑ

Στόχος της παρούσας εργασίας ήταν η παρουσίαση της συμβολής της μελισσοκομίας στην ανάπτυξη του πρωτογενούς τομέα στη Ελλάδα, κατά την περίοδο της οικονομικής κρίσης.

Αρχικά, αναπτύχθηκαν έννοιες, οι οποίες αφορούν τη μελισσοκομία, την οικονομική κρίση, τον πρωτογενή τομέα και την κτηνοτροφία. Έπειτα, παρουσιάστηκε η ιστορική εξέλιξη των προαναφερόμενων εννοιών, καθώς και τα προϊόντα και οι δυνατότητες που προέρχονται από τον κλάδο της μελισσοκομίας. Επίσης, παρατέθηκαν παραδείγματα άλλων χωρών που αφορούν τον κλάδο και την ανάπτυξη του. Στη συνέχεια, συγγράφηκε κεφάλαιο με τη μελισσοκομία στην Ελλάδα, η θέση που έχει η ΕΕ και η χώρα μας απέναντι στον κλάδο και οι νομοθεσίες που την αντιπροσωπεύουν σε Ευρώπη και Ελλάδα. Επιπλέον, αναπτύχθηκαν τα Προγράμματα Αγροτικής Ανάπτυξης στο πλαίσιο που αφορούν τη μελισσοκομία.

Επιπροσθέτως, παρουσιάστηκε η εξέλιξη των εκμεταλλεύσεων, των κυψελών και της παραγωγής στην Ελλάδα. Πρώτα, επισημάνθηκε η παραγωγή μελιού τα έτη 2000 έως 2013 και αναλύθηκαν λεπτομερώς. Δεύτερον, αναπτύχθηκαν οι εκμεταλλεύσεις, δηλαδή οι απασχολούμενοι παραγωγοί και ο αριθμός των κυψελών για τα έτη 2005, 2007, 2009, 2013 και 2016 με την λεπτομερή ανάλυση τους για κάθε γεωγραφικό διαμέρισμα. Τρίτον, χρησιμοποιήθηκε η τυπική απόδοση, που δίνεται στο ΠΑΑ, με τον αριθμό κυψελών, με αποτέλεσμα να προκύψει η ΑΠΑ για κάθε γεωγραφικό διαμέρισμα και τις διαφορές που προκύπτουν για τα έτη, όπου αρχίζει η οικονομική κρίση στην Ελλάδα.

Συμπερασματικά, παρατηρήθηκε πως ο κλάδος χρήζει περαιτέρω ανάπτυξης. Η πολιτεία οφείλει να δώσει μεγαλύτερο ενδιαφέρον στον κλάδο, στηρίζοντάς τον και να ανανεώσει τις υπάρχουσες νομοθεσίες με βάση τις ΕΕ. Όσον αφορά, την εξέλιξη της παραγωγής, συμπεραίνουμε ότι γενικά κυμαίνεται σε σταθερά επίπεδα, για κάθε γεωγραφικό διαμέρισμα, εκτός της Μακεδονίας, η οποία κατέχει γενικά την πρωτιά στον κλάδο της μελισσοκομίας, σε σχέση με τις υπόλοιπες περιοχές, με μία εξαίρεση τη χρονολογία του 2008 που παρουσίασε μεγάλη πτώση. Επιπλέον, η ΕΕ ένωση πραγματοποιεί εισαγωγές μελιού, λόγω ότι η ζήτηση των καταναλωτών δεν καλύπτεται από την εγχώρια παραγωγή. Μέσα από το συγκεκριμένο συμπέρασμα κρίνουμε πως ο τομέας της μελισσοκομίας, έχει περιθώρια ανάπτυξης.

Βέβαια, η παραγωγή τα τελευταία χρόνια έχει παρουσιάσει κάποια μείωση, η οποία οφείλεται στις κλιματικές αλλαγές. Από την πλευρά των απασχολούμενων συμπεραίνουμε πως έχουν αυξητική τάση την περίοδο έναρξης της οικονομικής κρίσης, ενώ στη συνέχεια παρουσιάζεται μικρή μείωση σε κάποια γεωγραφικά διαμερίσματα. Ενώ αντίθετα, ο αριθμός κυψελών έχει λίγο πιο αντίθετη εξέλιξη σε σχέση με τους παραγωγούς, δηλαδή αυξάνονται. Στη συνέχεια, πραγματοποιήθηκαν πράξεις, ώστε να βρεθεί η Ακαθάριστη Προστιθέμενη Αξία της μελισσοκομίας. Μέσω των αποτελεσμάτων που δόθηκαν βλέπουμε ότι υπάρχει αυξητική πορεία του κλάδου, ακολουθώντας παρόμοια πορεία με την ΑΠΑ που δίνεται από την Ελληνική Στατιστική Υπηρεσία στον κλάδο ‘Φυτική και ζωική παραγωγή, θήρα και συναφείς δραστηριότητες’.

Επιπλέον, πραγματοποιήθηκε έρευνα, για την συλλογή στοιχείων και απόψεων των μελισσοκόμων, στα πλαίσια της μελέτης. Καταλήγουμε λοιπόν, πως τα μέλη στους συνεταιρισμούς αυξήθηκαν σημαντικά μετά την έναρξη της οικονομικής κρίσης. Κάποιοι πιθανοί λόγοι είναι η ένταξη νέων μελισσοκόμων, μέσα από τα προγράμματα νέων γεωργών, προσπαθώντας να ξεφύγουν από την ανεργία, καθώς και η επιστροφή στην ύπαιθρο, όπως έχουμε προαναφέρει. Τα παράπονα για την αδιαφορία της πολιτείας είναι πολλά μέσω των μελισσοκόμων. Επίσης, καταλήξαμε πως πολλοί μελισσοκόμοι ασκούν το επάγγελμα ως δεύτερο.

Τέλος, τα συμπεράσματα ολοκληρώνονται με κάποιες παρατηρήσεις- δυσκολίες που εντοπίστηκαν κατά το διάστημα της συλλογής στοιχείων για τη εργασία μας. Αυτές είναι η δύσκολη εύρεση στοιχείων που αφορούν τον κλάδο, όπως οι απασχολούμενοι, ο αριθμός κυψελών κ.α. τόσο για την απλή καταγραφή, όσο και για την ενημέρωση και διαθεσιμότητα των πιο πρόσφατων στοιχείων.

9. ΠΡΟΤΑΣΕΙΣ

Για τη μελλοντική βελτίωση του κλάδου της μελισσοκομίας στη συνέχεια θα παρουσιαστούν κάποιες προτάσεις.

Αρχικά, θα πρέπει να υπάρξει υποστήριξη της επιχειρηματικότητας, διότι έχει παρακολουθηθεί μεγάλη αύξηση του ενδιαφέροντος, μέσα από τα κέντρα μελισσοκομίας με πληροφόρηση και ενημέρωση των υπαρχόντων και των ενδιαφερόμενων μελισσοκόμων. Επίσης, υποστήριξη μπορεί να γίνει με οικονομική στήριξη μέσω προγραμμάτων, όπως ΠΑΑ, καθώς και εκπαίδευση αυτών από εκπαιδευτικό μελισσοκομείο, το οποίο θα είναι ανοιχτό για όλους τους μελισσοκόμους και θα στελεχώνεται από επιστημονικό δυναμικό των κέντρων μελισσοκομίας. Ακόμη, η πραγματοποίηση σεμιναρίων, οργάνωση πρακτικών επιδείξεων, μελισσοκομικοί χειρισμοί κ.α.

Μία πρόταση πολύ σημαντική είναι η βελτίωση της τυποποίησης, της συσκευασίας και των επενδύσεων εκσυγχρονισμού. Το μέτρο αυτό θα περιλαμβάνει τη βελτίωση υποδομών, την ενίσχυση της θέσης των παραγωγών στην αγορά, μέσω σχεδίων βελτίωσης και επενδύσεων, με αποτέλεσμα να εκσυγχρονιστούν οι εκμεταλλεύσεις των μελισσοκόμων. Επιπλέον, η δημιουργία μιας σύγχρονης μονάδας συσκευασίας και τυποποίησης, θα εκφέρει αποτελέσματα για πιο εύκολη διάθεση του προϊόντος στη αγορά και αύξηση της προστιθέμενης αξίας και της ανταγωνιστικότητας των προϊόντων.

Βασικό θέμα για το ρόλο της μελισσοκομίας στην ανάπτυξη του πρωτογενή τομέα είναι η προώθηση των προϊόντων μέσω εκθέσεων, φεστιβάλ, ομαδικά εκθεσιακά περίπτερα, επιδείξεις σε σημεία πώλησης, γευσιγνωσία κ.α. Με την προβολή ενός πρότυπου υγιεινής διατροφής θα επέλθει αύξηση της κατανάλωσης. Η βιολογική μελισσοκομία είναι μία πρόταση, η οποία πρέπει να ληφθεί υπόψη και να ενταχθεί στα νέα μέτρα, όπως επίσης οφείλουμε να κατανοήσουμε, ότι η μέλισσα καθίσταται σημαντική για την επικονίαση των φυτών, καθώς και για την ισορροπία του οικοσυστήματος.

Επιπροσθέτως, τα μέλια που παράγει η χώρας μας χρειάζονται να κατοχυρωθούν σε ΠΟΠ και ΠΓΕ, με τη βοήθεια των κέντρων μελισσοκομίας και σε συνεργασία με τα Πανεπιστημιακά ιδρύματα. Σημαντικό θέμα είναι, ότι εκτός από μέλι, η παραγωγή και άλλων προϊόντων της κυψέλης, θα δώσει δυνατότητα αύξησης στο εισόδημα των μελισσοκόμων, όπως και συνεργασία και με άλλους κλάδους της αγοράς, για

παράδειγμα καλλυντικά, συμπληρώματα διατροφής κ.α. Απαραίτητες προτάσεις που πρέπει να υιοθετηθούν είναι, να πραγματοποιείται αποκατάσταση της χλωρίδας σε πυρόπληκτες περιοχές και δημιουργία μελισσοκομικών πάρκων.

Εν συνεχεία, προτείνεται η αξιοποίηση των χρηματοδοτικών εργαλείων με αποτέλεσμα το ελληνικό μέλι να αποκτήσει σημαντικό κομμάτι στο θέμα των εξαγωγών. Για να πραγματοποιηθεί ορθά αυτό, χρειάζεται να διαφυλαχθεί η ελληνική παραγωγή μελιού από τις νοθείες και τις ‘ελληνοποιήσεις’ επιτηδευών (www.agro24.gr, 2015).

Τέλος, η πιο βασική πρόταση είναι να λάβει τη θέση της η Πολιτεία για το υψηλό κόστος παραγωγής, με αποτέλεσμα να υπάρχει άνοδο τιμής και τις παράνομες ‘ελληνοποιήσεις’, οι οποίες πλήττουν σε μεγάλο βαθμό τους επαγγελματίες του κλάδου και τους καταναλωτές, λόγω των εισαγωγών μελιού, αγνώστου ποιότητας, ως ελληνικό, από Βουλγαρία, Κίνα, Βραζιλία κλπ. Επίσης, η Πολιτεία οφείλει να δώσει έμφαση στη στήριξη της παραγωγικής διαδικασίας των μελισσοκομικών προϊόντων και ενίσχυση των τομέων εμπορίας και τις τυποποιήσεις του ελληνικού μελιού. Αποτέλεσμα αυτών είναι να συνδεθεί η μελισσοκομία με τον τουρισμό και τη γαστρονομία και πραγματοποίηση προωθητικών ενεργειών σε χώρες στόχους έτσι, ώστε το ελληνικό μέλι να αποκτήσει τη θέση που του ανήκει στα ράφια του εξωτερικού, καθώς και τη σημαντική συμβολή που παρέχει στον πρωτογενή τομέα. Όπως ακόμα, η Πολιτεία οφείλει να αναθεωρήσει τις υπάρχουσες νομοθεσίες με την κατάσταση του σήμερα.

ΒΙΒΛΙΟΓΡΑΦΙΑ

Ελληνόγλωσση

- Βράντζα Μ. (2015) *Εγκατάσταση νέων στη γεωργία μέσω του προγράμματος 'νέοι γεωργοί'*, Πτυχιακή εργασία, Θεσσαλονίκη: Αλεξάνδρειο ΤΕΙ
- Γκουλιαδίτη Φρ. (2013) *Μελισσοκομία- προωθούμενη επαγγελματική δραστηριότητα με εξαγωγικό ορίζοντα*, Παρουσίαση, Αθήνα: Κέντρο μελισσοκομίας ΠΑΣΕΓΕΣ
- Κατσένιος Ν. (2013) *Μελισσοκομία- Επενδύσεις*, Άρθρο, Αθήνα: Agronews.gr
- Καρτράνα Γ. (2013) *Κοινωνία της μέλισσας*, Ερευνητική Εργασία
- Κότιος Α., (2012) *Διεθνείς οικονομικές κρίσεις*, Βιβλίο, Αθήνα
- Κότιος Α. κ.α. (2012) *Η ελληνική κρίση του συστήματος*, Ερευνητική εργασία, Βόλος: Πανεπιστήμιο Θεσσαλίας
- Μουντζουρούλια Ε. κ.α. (2016) *Η σημασία και οι προοπτικές του πρωτογενούς τομέα στην ανάπτυξη της ελληνικής οικονομίας*, Πτυχιακή εργασία, Πάτρα: ΤΕΙ Δυτικής Ελλάδας
- Νάσιος Κ. (2012) *Οι επιπτώσεις των οικονομικών κρίσεων σε μικροοικονομία- μακροοικονομία*, Πτυχιακή εργασία, Κρήτη: ΤΕΙ
- Παπαδοπούλου Αι. (2013) *Μετακόλιση τιμών βασικών προϊόντων και τροφίμων στο Ν. Αιτωλοακαρνανίας*, Διπλωματική εργασία, Αγρίνιο: Πανεπιστήμιο Πατρών
- Παπαναγιώτου Ε. (2010) *Οικονομική ανάλυση της μελισσοκομίας στην Ελλάδα*, Επιστημονική έρευνα, Θεσσαλονίκη: Αριστοτέλειο Πανεπιστήμιο
- Πουρνάρας Σ., (2012) *Η επίδραση της οικονομικής κρίσης στην επίδοση των ελληνικών επιχειρήσεων*, Διπλωματική εργασία, Πάτρα: Πανεπιστήμιο, Μεταπτυχιακό πρόγραμμα
- Σκούντζος Θ. (2005) *Οικονομική ανάπτυξη*, Βιβλίο, Αθήνα: Εκδόσεις Αθ. Σταμούλης
- Χριστοδουλάκης Ν., (2012) *Οικονομικές θεωρίες και κρίσεις*, Βιβλίο, Αθήνα: Εκδόσεις Κριτική
- Ψυχογιού Ο. κ.α. (2014) *Καινοτομίες στον πρωτογενή τομέα και τα προγράμματα νέας επιχειρηματικότητας*, Πτυχιακή εργασία, Αθήνα: ΤΕΙ Πειραιά

Ξενόγλωσση

- Ameline L.P. etc. (2015) *The case of heather honey production in southern France*, Journal, France

Chiesa L.M. (2016) *The occurrence of pesticides and persistent organic pollutants in Italian organic honeys from different productive areas in relation to potential environmental pollution*, Journal, Italy: University

Duquenne M-N. (2014), *Le retour a la champagne dans la Grece en crise*, Economie et Developpement, No 39, p.205-224

Moritz R. et al, (2015) *Lost colonies found in data mine: Global honey trade but not pests or pesticides as a major cause of regional honeybee colony declines*, Article history, Germany

Sagdic M., (2016) *The role of apiculture in rural development in Turkey*, Turkey: Technical University

Ιστότοποι

Διαδικτυακή κοινότητα για την Ελληνική Μελισσοκομία, χρηματοδοτημένη από πρόγραμμα της ΕΕ, <http://www.melinet.gr/> [Πρόσβαση 5/12/16]

Δημοσιογραφικό portal για τον αγροτικό τομέα, <http://www.agro24.gr/> [Πρόσβαση 25/10/16]

Ελληνική Στατιστική Υπηρεσία, <http://www.statistics.gr/> [Τελευταία Πρόσβαση 8/2/17]

Ηλεκτρονική εφημερίδα για την αγροτική ανάπτυξη, <http://www.ypaidhros.gr/> [Τελευταία πρόσβαση 20/12/16]

Οργανισμός Πληρωμών και Ελέγχου Κοινωνικών Ενισχύσεων Προσανατολισού και Εγγυήσεων (ΟΠΕΚΕΠΕ), <http://www.opekepe.gr/>, [Τελευταία Πρόσβαση 30/1/17] και τηλεφωνική επικοινωνία

ΠΑΣΕΓΕΣ, Κέντρο Μελισσοκομίας, <http://www.paseges.gr/> [Τελευταία πρόσβαση 30/1/17]

Πρότυπα Μελισσοκομείας, <http://www.promelis.gr/> [Πρόσβαση 5/12/16]

Υπουργείο Αγροτικής Ανάπτυξης και Τροφίμων, <http://www.minagric.gr> [Πρόσβαση 28/7/16]

Υπουργείο Αγροτικής Ανάπτυξης και Τροφίμων- Διοικητικός τομέας κοινωνικών πόρων και υποδομών, <http://www.agrotikianaptixi.gr/> [Τελευταία πρόσβαση 15/1/17]

ΠΑΡΑΡΤΗΜΑ

Ερωτήσεις Συνεντεύξεων

ΠΡΩΤΟ ΜΕΡΟΣ:

Ερωτηματολόγιο για υπεύθυνους μελισσοκομικών συνεταιρισμών με μερικές ερωτήσεις να μπορούν να απαντηθούν και από μελισσοκόμους, όπως και από τους υπεύθυνους αν είναι μελισσοκόμοι.

1. Όνομα:
2. Ηλικία:
3. Δήμος:
Περιφερειακή Ενότητα (Νομός):
4. Πόσα είναι τα μέλη σας;
5. Παρατηρήθηκε αύξηση των μελών σας από το 2008 και μετά που ξεκίνησε η οικονομική κρίση;
6. Τι προβλήματα αντιμετωπίζετε στον κλάδο;
7. Στις πωλήσεις έχετε παρατηρήσει αύξηση ή μείωση;
8. Τα προϊόντα του κλάδου θεωρούνται από τον κόσμο είδος πολυτελείας;
9. Οι αγορές για πράγματα του κλάδου που χρειάζεστε είναι από την Ελλάδα ή από το εξωτερικό;
10. Είναι εύκολη η διάθεση του προϊόντος μέσα στην κρίση;
11. Ποια νομίζετε θα είναι η εξέλιξη της μελισσοκομίας μελλοντικά;
12. Σας έχει βοηθήσει η Κοινή Αγροτική Πολιτική; Αν ναι πως;
13. Πως σχολιάζετε την οικονομική πολιτική από την πλευρά της κυβέρνησης και τι θα περιμένατε από αυτή;

ΔΕΥΤΕΡΟ ΜΕΡΟΣ:

Πρόσθετες ερωτήσεις για μελισσοκόμους, αλλά και για τους υπεύθυνους των συνεταιρισμών που είναι και οι ίδιοι μελισσοκόμοι.

14. Αριθμός μελισσοσμηνών:
15. Χρονολογία έναρξης μελισσοκομικής δραστηριότητας:
16. Είναι κύριο επάγγελμα η μελισσοκομία ή δεύτερο επάγγελμα;
17. Τι σας ώθησε να ασχοληθείτε με τη μελισσοκομία;
18. Ήταν η εναλλακτική σας επιλογή απέναντι στην ανεργία ή επιλογή για τη συρρίκνωση της αρχικής σας οικονομικής δραστηριότητας;
19. Μέχρι ποιο επίπεδο σκοπεύετε να αναπτύξετε τη δραστηριότητά σας; (αριθμό μελισσοσμηνών)
20. Σκοπεύετε να παράγετε, εκτός από μέλι και άλλα προϊόντα; Αν ναι ποιο ή ποια;
21. Σκοπεύετε να τυποποιήσετε τα προϊόντα σας;

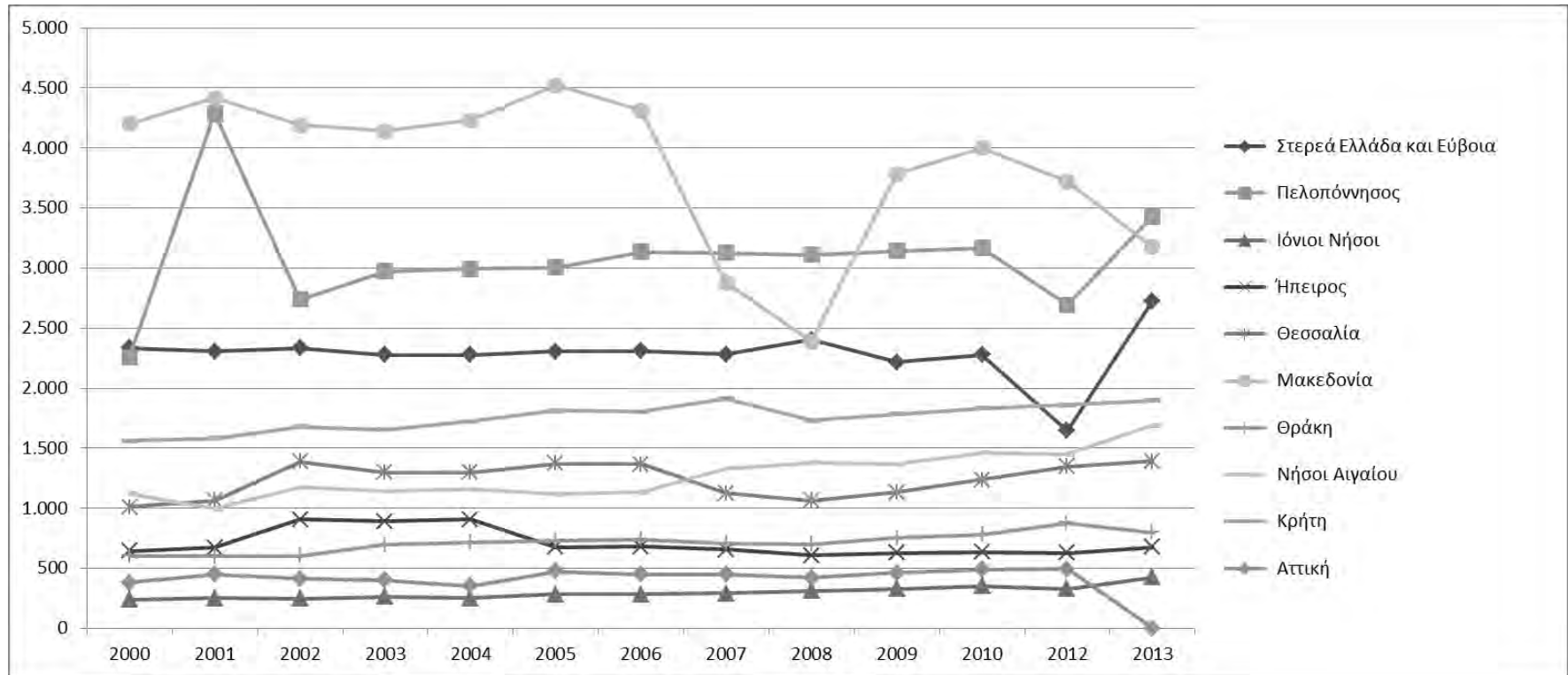
22. Που σκοπεύετε να διαθέσετε τα προϊόντα σας; (τοπική αγορά, μεγάλα αστικά κέντρα, εταιρείες κλπ)
23. Σκέφτεστε την εξαγωγή;
24. Με τη μελισσοκομία ξεκινήσατε να ασχολείστε πριν την κρίση ή μετά;
25. Θα συμβουλευάτε τα παιδιά σας να ασχοληθούν με τη μελισσοκομία ή με άλλο επάγγελμα;

Πίνακας 1 Παραγωγή μελιού σε τόνους

	2000	2001	2002	2003	2004	2005	2006	2007	2008	2009	2010	2012	2013
Σύνολο Ελλάδος	14.356	17.632	15.674	15.734	15.911	16.297	16.218	14.770	14.122	15.596	16.237	15.696	16.213
Στερεά Ελλάδα και Εύβοια	2.334	2.305	2.336	2.277	2.278	2.307	2.311	2.283	2.401	2.215	2279	1.646	2.725
Πελοπόννησος	2.257	4.287	2.739	2.973	2.993	3.005	3.136	3.127	3.112	3142	3167	2.693	3.430
Ιόνιοι Νήσοι	238	252	246	262	252	285	283	294	312	329	353	327	425
Ήπειρος	643	674	907	891	907	677	681	658	606	628	636	629	678
Θεσσαλία	1.013	1.065	1.386	1.297	1.298	1.371	1.366	1.125	1.065	1.132	1238	1.349	1.391
Μακεδονία	4.203	4.418	4.190	4.142	4.231	4.520	4.312	2.880	2.387	3.787	4000	3721	3.177
Θράκη	605	601	602	696	716	728	742	708	702	752	780	880	798
Νήσοι Αιγαίου	1.121	996	1.174	1.141	1.159	1.119	1.133	1.332	1.380	1.366	1460	1.448	1.693
Κρήτη	1.562	1.583	1.679	1.655	1.725	1.812	1.803	1.913	1.733	1.783	1833	1.862	1.896
Αττική	380	451	415	400	353	473	451	450	423	460	489	494	0

Πηγή: elstat, ίδια επεξεργασία

Γράφημα 1: Παραγωγή μελιού



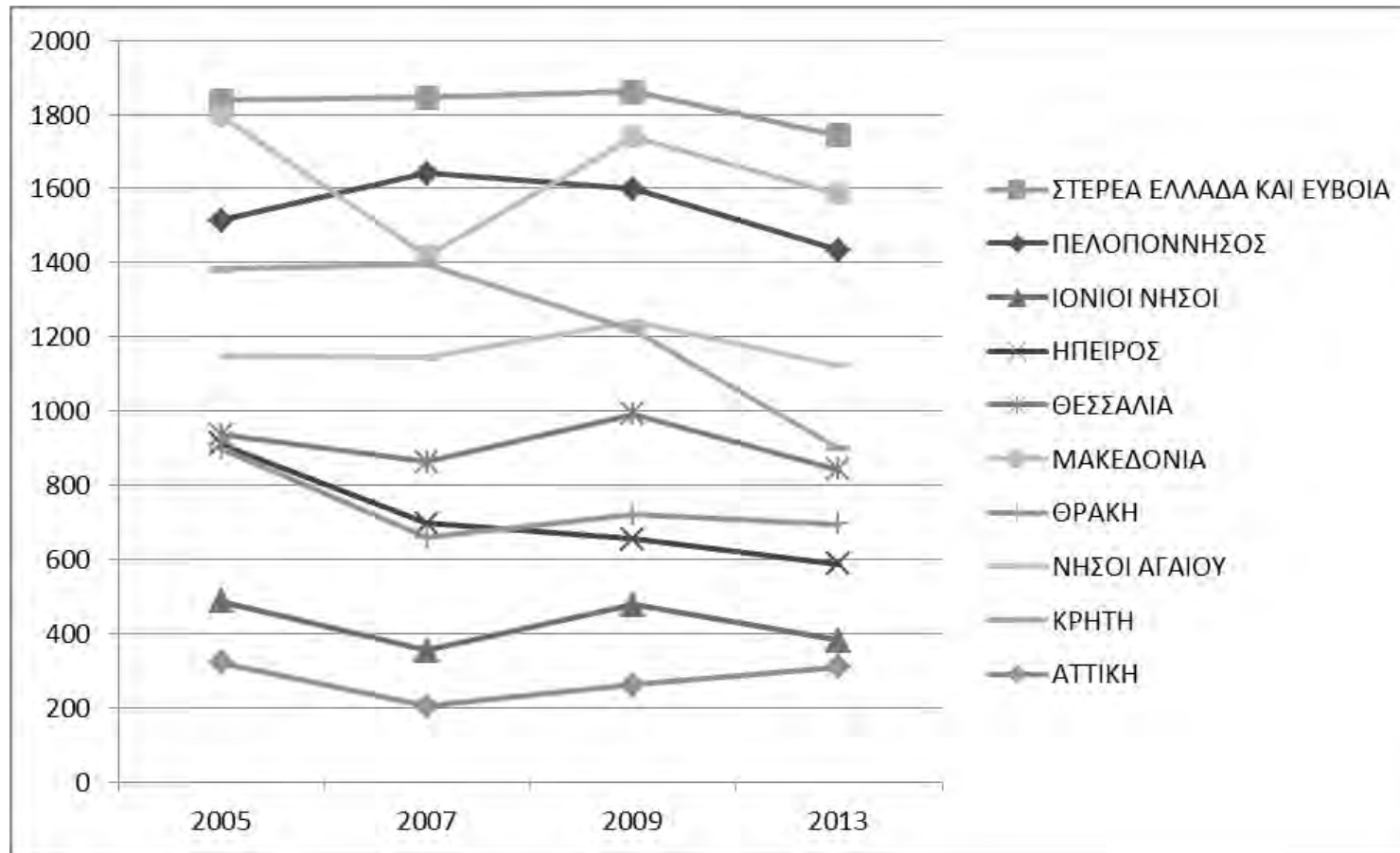
Πηγή: ίδια επεξεργασία

Πίνακας 2: Εκμεταλλεύσεις και αριθμός κυψελών

	2005		2007		2009		2013	
	ΕΚΜΕΤΑΛΛΕΥΣΕΙΣ	ΑΡΙΘΜΟΣ ΚΥΨΕΛΩΝ	ΕΚΜΕΤΑΛΛΕΥΣΕΙΣ	ΑΡΙΘΜΟΣ ΚΥΨΕΛΩΝ	ΕΚΜΕΤΑΛΛΕΥΣΕΙΣ	ΑΡΙΘΜΟΣ ΚΥΨΕΛΩΝ	ΕΚΜΕΤΑΛΛΕΥΣΕΙΣ	ΑΡΙΘΜΟΣ ΚΥΨΕΛΩΝ
ΣΥΝΟΛΟ ΕΛΛΑΔΑΣ	11284	769523	10328	880067	10551	944014	9331	883873
ΣΤΕΡΕΑ ΕΛΛΑΔΑ ΚΑΙ ΕΥΒΟΙΑ	1838	121884	1846	150593	1861	147671	1743	155954
ΠΕΛΟΠΟΝΝΗΣΟΣ	1515	100681	1641	128804	1599	127993	1433	132937
ΙΟΝΙΟΙ ΝΗΣΟΙ	488	26661	355	17271	479	21594	381	21904
ΗΠΕΙΡΟΣ	912	38782	697	41486	656	53996	587	41988
ΘΕΣΣΑΛΙΑ	936	77952	863	69466	992	98628	843	84238
ΜΑΚΕΔΟΝΙΑ	1798	192666	1420	176650	1740	207358	1585	210202
ΘΡΑΚΗ	898	30376	660	30896	721	37831	695	34240
ΝΗΣΟΙ ΑΓΑΙΟΥ	1149	45543	1145	73191	1241	80320	1123	74315
ΚΡΗΤΗ	1384	89114	1397	122509	1220	120812	899	96525
ΑΤΤΙΚΗ	323	21203	205	21789	262	19678	310	23017

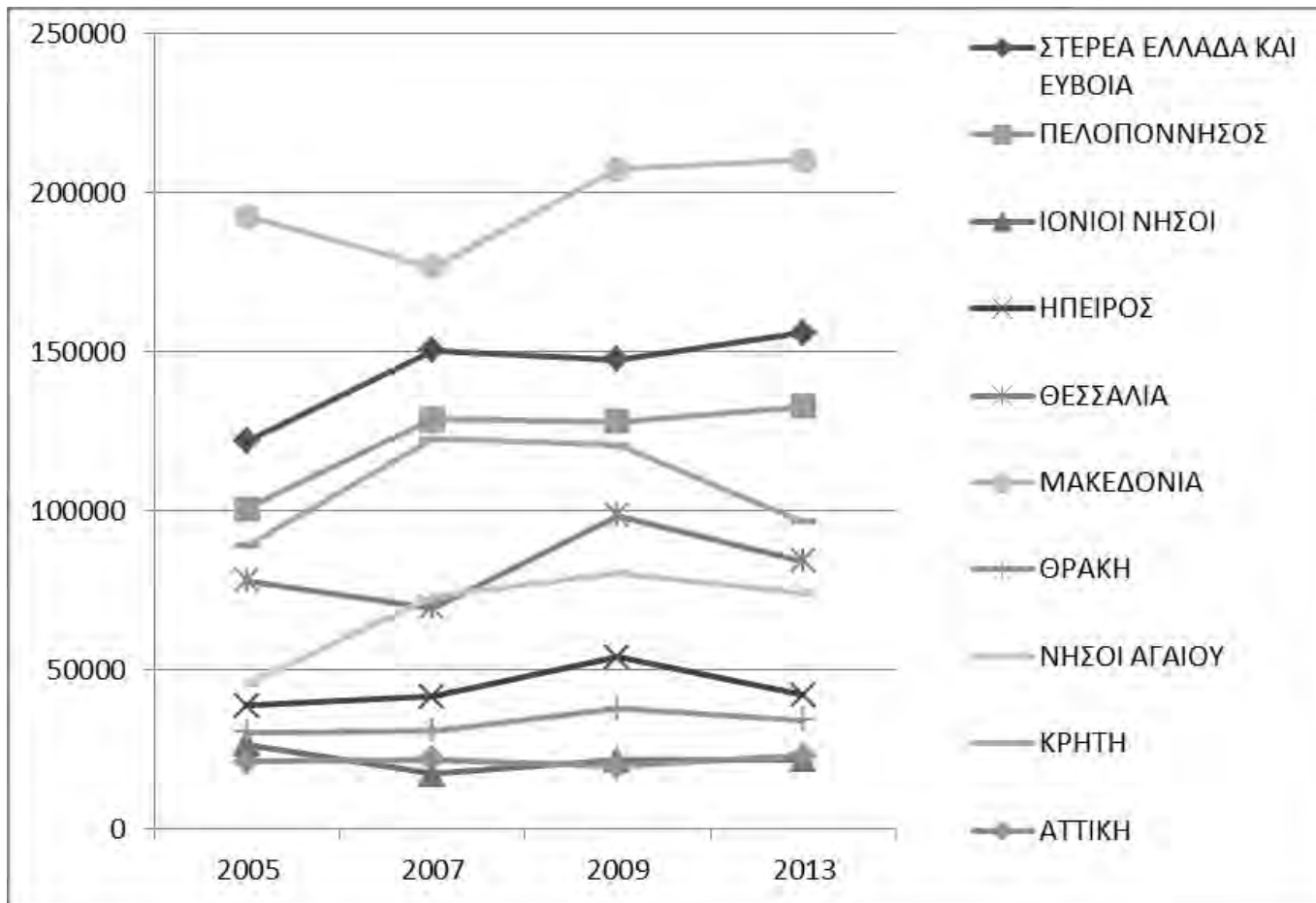
Πηγή: elstat, ίδια επεξεργασία

Γράφημα 2: Εκμεταλλεύσεις



Πηγή: ίδια επεξεργασία

Γράφημα 3: Αριθμός κυψελών



Πηγή: ίδια επεξεργασία

Πίνακας 3: Παραγωγοί και αριθμός κυψελών 2016

	ΠΛΗΘΟΣ ΠΑΡΑΓΩΓΩΝ	ΑΡΙΘΜΟΣ ΚΥΨΕΛΩΝ
ΘΡΑΚΗ	588	57784
ΜΑΚΕΔΟΝΙΑ	2311	311465
ΗΠΕΙΡΟΣ	349	43502
ΘΕΣΣΑΛΙΑ	1092	145415
ΙΟΝΙΟΙ ΝΗΣΟΙ	129	13038
ΣΤΕΡΕΑ ΕΛΛΑΔΑ	1145	140023
ΑΤΤΙΚΗ	146	16504
ΠΕΛΟΠΟΝΝΗΣΟΣ	1162	166857
ΝΗΣΟΙ ΑΙΓΑΙΟΥ	684	66054
ΚΡΗΤΗΣ	948	183829
ΣΥΝΟΛΟ	8554	1144471

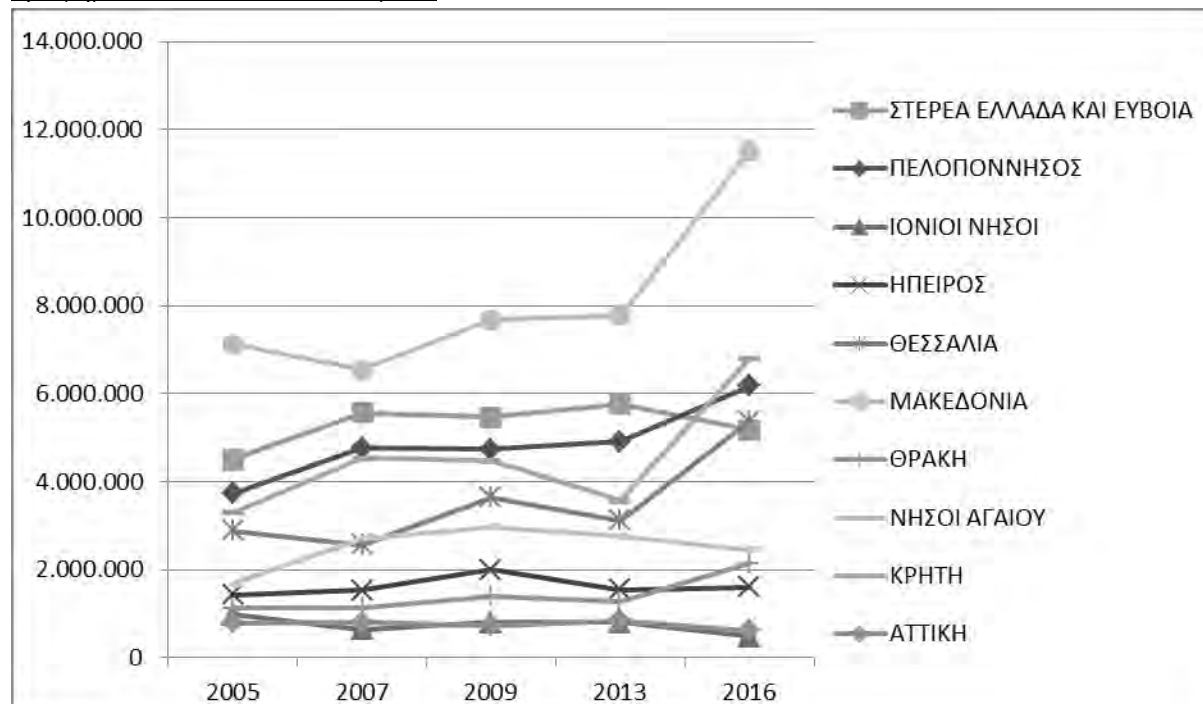
Πηγή: ΟΠΕΚΕΠΕ

Πίνακας 4: ΑΠΑ Μελισσοκομίας

	2005	2007	2009	2013	2016
ΣΥΝΟΛΟ ΕΛΛΑΔΑΣ	28.472.351	32.562.479	34.928.518	32.703.301	42.345.427
ΣΤΕΡΕΑ ΕΛΛΑΔΑ ΚΑΙ ΕΥΒΟΙΑ	4.509.708	5.571.941	5.463.827	5.770.298	5.180.851
ΠΕΛΟΠΟΝΝΗΣΟΣ	3.725.197	4.765.748	4.735.741	4.918.669	6.173.709
ΙΟΝΙΟΙ ΝΗΣΟΙ	986.457	639.027	798.978	810.448	482.406
ΗΠΕΙΡΟΣ	1.434.934	1.534.982	1.997.852	1.553.556	1.609.574
ΘΕΣΣΑΛΙΑ	2.884.224	2.570.242	3.649.236	3.116.806	5.380.355
ΜΑΚΕΔΟΝΙΑ	7.128.642	6.536.050	7.672.246	7.777.474	11.524.205
ΘΡΑΚΗ	1.123.912	1.143.152	1.399.747	1.266.880	2.138.008
ΝΗΣΟΙ ΑΓΑΙΟΥ	1.685.091	2.708.067	2.971.840	2.749.655	2.443.998
ΚΡΗΤΗ	3.297.218	4.532.833	4.470.044	3.571.425	6.801.673
ΑΤΤΙΚΗ	784.511	806.193	728.086	851.629	610.648

Πηγή: Ίδια επεξεργασία

Γράφημα 6: ΑΠΑ Μελισσοκομίας



Πηγή: Ιδία επεξεργασία

Πίνακας 5: Μέλη μελισσοκομικών συνεταιρισμών- συλλογών

Μέλη μελισσοκομικών συνεταιρισμών- συλλογών	
Συνεταιρισμός Καβάλας	270
Συνεταιρισμός Λέσβου	100
Συνεταιρισμός Κέρκυρας	80
Σύλλογος Τρικάλων	780
Συνεταιρισμός Ηρακλείου	50
Σύλλογος Ηρακλείου	1719
Συνεταιρισμός Χαλκίδας	126
Συνεταιρισμός Μαγνησίας	79
Συνεταιρισμός Αλεξανδρούπολης	250
Σύλλογος Φθιώτιδας	480
Συνεταιρισμός Τρίπολης	65

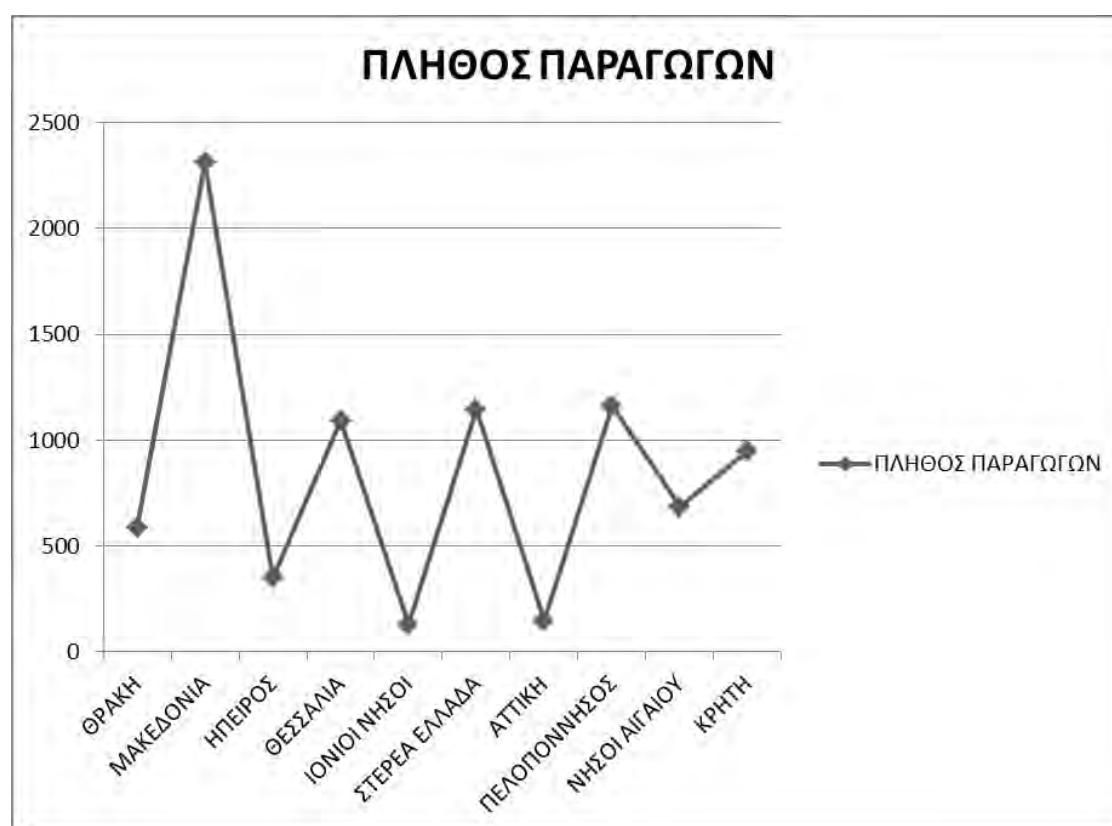
Πηγή: Ιδία επεξεργασία

Πίνακας 6: ΑΠΑ Φυτικής και ζωικής παραγωγής

2009	2010	2011	2012	2013	2014	2015
2,78	2,85	2,91	3,21	3,16	3,24	3,65

Πηγή: elstat

Γράφημα 4: Πλήθος παραγωγών 2016



Πηγή: ίδια επεξεργασία

Γράφημα 5: Αριθμός κυψελών 2016



Πηγή: *ιδία επεξεργασία*

Ψήφισμα προς το ΕΚ

Το Νοέμβριο του 2010 στο Ευρωπαϊκό Κοινοβούλιο (ΕΚ) κατατέθηκε ψήφισμα σχετικά με τον τομέα της μελισσοκομίας. Στο ψήφισμα αυτό αναφέρονταν:

1. το προϋπάρχον ψήφισμα για τις δυσκολίες που αντιμετωπίζει η μελισσοκομία στην Ευρώπη,
2. η οδηγία 2004/35/ΕΚ για την περιβαλλοντική ευθύνη ως προς την πρόληψη και αποκατάσταση των περιβαλλοντικών ζημιών,
3. το ψήφισμα της 22 Απριλίου 2004 για την ανάληψη δράσεων στον τομέα της μελισσοκομίας,
4. ο κανονισμός του ΕΚ με αριθμό 1234/2007 για την θέσπιση κοινής οργάνωσης των γεωργικών αγορών και ειδικών διατάξεων για ορισμένα γεωργικά προϊόντα, που περιέχει και διατάξεις που αφορούν τον τομέα της μελισσοκομίας στην Ε.Ε.,
5. το ψήφισμα του Νοεμβρίου του 2008 για την κατάσταση της μελισσοκομίας,
6. την οδηγία 2010/21/ΕΕ για την τροποποίηση του παραρτήματος Ι της οδηγίας 91/414/ΕΟΚ για κάποιους όρους για μερικές ουσίες,
7. την απόφαση 2010/270/ΕΕ για την τροποποίηση των μερών 1 και 2 του παραρτήματος Ε της οδηγίας 92/65/ΕΟΚ η οποία αφορά τα υποδείγματα υγειονομικών πιστοποιητικών για ζώα από εκμεταλλεύσεις για μέλισσες,
8. την έκθεση της Επιτροπής του Μαΐου 2010 για την εφαρμογή του άρθρου 105 και του Κανονισμού του ΕΚ με αριθμό 1234/2007 περί των ενεργειών για τη βελτίωση των γενικών συνθηκών παραγωγής και εμπορίας προϊόντων μελισσοκομίας,
9. την επιστημονική έκθεση της EFSA (Ευρωπαϊκή Αρχή για την Ασφάλεια των τροφίμων) του Αυγούστου του 2008 καθώς και την εγκριθείσα επιστημονική έκθεση της EFSA του Δεκεμβρίου του 2009, για την Θνησιμότητα και παρακολούθηση των μελισσών στην Ευρώπη,
10. την προφορική ερώτηση της 1^{ης} Σεπτεμβρίου του 2010 για την κατάσταση που επικρατεί στον κλάδο της μελισσοκομίας,
11. το άρθρο 115 παράγραφος 5 και το άρθρο 110 παράγραφος 2 του κανονισμού.

Στη συνέχεια, έχοντας, λοιπόν, υπόψη ότι

- «ισχύουν τα εθνικά προγράμματα για τον τομέα της ευρωπαϊκής μελισσοκομίας που καταρτίζονται από τα κράτη μέλη για τριετείς περιόδους,
- τα εθνικά μελισσοκομικά προγράμματα υπήρξαν επωφελή τα τελευταία έτη,
- το 2010, Ευρωπαϊκό Έτος της Βιοποικιλότητας, ο τομέας της μελισσοκομίας απειλείται σοβαρά σε ολόκληρο τον πλανήτη,
- τα τρέχοντα προγράμματα εκπνέουν στο τέλος του 2013· λαμβάνοντας υπόψη ότι η τρέχουσα στήριξη της ΕΕ στο μελισσοκομικό τομέα εξαρτάται από τις εκάστοτε διατάξεις
- η γεωργία έχει μείζον συμφέρον να διατηρήσει τις μέλισσες ως επικονιαστές·
- η θνησιμότητα των μελισσών αποτελεί επιδεινούμενο πρόβλημα σε πολλές περιφέρειες λόγω της συνεργού επίδρασης διαφόρων παραγόντων
- ο φθίνων αριθμός μελισσιών σε ορισμένα κράτη μέλη δεν μπορεί με βεβαιότητα να συνδεθεί με τη χρήση γενετικώς τροποποιημένων οργανισμών
- αυξάνεται συνεχώς σε παγκόσμιο επίπεδο ένα πλήθος νόσων που προσβάλλουν τις μέλισσες, με αποτέλεσμα η Μελιτοφόρος Μέλισσα να κινδυνεύει να καταστεί είδος υπό εξαφάνιση
- απαιτούνται περισσότερες έρευνες για την αναστροφή της μείωσης των επικονιαστικών ειδών, ώστε να αποτραπούν καταστάσεις όπως αυτές που παρατηρούνται σε άλλα μέρη του πλανήτη
- το 40 % της ευρωπαϊκής αγοράς μελιού εξαρτάται από τις εισαγωγές· λαμβάνοντας υπόψη ότι η έλλειψη ανεξαρτησίας της ΕΕ σε ό,τι αφορά τον εφοδιασμό με μέλι οδηγεί σε σημαντική αστάθεια τιμών, η οποία προκαλείται και λόγω φαινομένων νοθείας στην παγκόσμια αγορά, καθώς το παρελθοντικό άνοιγμα της αγοράς της ΕΕ απέναντι στο μέλι προέλευσης τρίτων χωρών έχει δημιουργήσει ανταγωνιστικό μειονέκτημα για τους μελισσοκόμους σε ολόκληρη την ΕΕ
- τα κράτη μέλη και οι φορείς του τομέα έχουν διατυπώσει συγκεκριμένα αιτήματα ως προς τις βελτιώσεις που απαιτούνται στους κανονισμούς εφαρμογής και ως προς την ανάγκη συνέχισης της στήριξης μακροπρόθεσμα
- χρειάζεται μια καλύτερη συνεργασία μεταξύ όλων των κρατών μελών και των μελισσοκομικών ενώσεων στην επεξεργασία των προγραμμάτων, ούτως ώστε να μπορεί το κάθε κράτος μέλος να ζητεί πληροφορίες και εφόσον χρειαστεί να τις μοιράζεται στο πλαίσιο των ευρωπαϊκών οργανώσεων

- η προαναφερθείσα επιστημονική έκθεση της EFSA της 11ης Αυγούστου 2008 τονίζει πόσο λίγα και ανομοιογενή είναι τα συστήματα εποπτείας στα κράτη μέλη και πόσο λείπει οποιαδήποτε εναρμόνιση ή οποιοσδήποτε κοινός δείκτης αποδόσεων,
- βάσει της οδηγίας 2010/21/ΕΕ, τα κράτη μέλη οφείλουν να διασφαλίσουν ότι, από 1ης Νοεμβρίου 2010, θα εφαρμοστούν ορισμένες απαιτήσεις σήμανσης των προϊόντων φυτοπροστασίας, θα περιλαμβάνονται μέτρα μείωσης των κινδύνων στην έγκριση προϊόντος και θα τεθούν σε εφαρμογή προγράμματα εποπτείας για τον έλεγχο της άμεσης και έμμεσης έκθεσης των μελισσών σε ορισμένες δραστικές ουσίες»

Στο τέλος του ψηφίσματος συνοψίζεται πως τα περισσότερα προγράμματα έχουν ημερομηνία λήξης το 2013 και αυτό καθίσταται ανησυχητικό, διότι αναπτύσσονται διάφορες προκλήσεις και προβλήματα στο μελισσοκομικό κλάδο