

Εἰκ. 1. Τὸ Μινωϊκὸν μέγαρον τοῦ Σκλαβοκάμπου. Ἀποψὺς τῆς βορείας πλευρᾶς κατ' ἀναπαράστασιν.

ΤΟ ΜΙΝΩΙΚΟΝ ΜΕΓΑΡΟΝ ΣΚΛΑΒΟΚΑΜΠΟΥ

ὑΠΟ ΣΠΥΡΙΔΩΝΟΣ ΜΑΡΙΝΑΤΟΥ

Ἡ γνωστὴ εἰς τὴν ἀρχαιολογικὴν βιβλιογραφίαν Τύλισος εἶναι σήμερον χωρίον, τὸ ὁποῖον κεῖται 12 χιλιόμετρα πρὸς Δ τοῦ Ἡρακλείου Κρήτης. Τὰ ἐκεῖ ἀνασκαφέντα Μινωϊκὰ οἰκοδομήματα¹ ἀπετέλουν μέχρι τοῦ 1930 τὸ τελευταῖον πρὸς δυσμὰς ὄριον τοῦ « κλασσικοῦ » Μινωϊκοῦ πολιτισμοῦ τῆς 16^{ης} ἢ 15^{ης} ἑκατονταετηρίδος. Ἦδη ἡ Τύλισος κεῖται ἐπὶ τῶν πρώτων προβούνων, τὰ ὁποῖα ἀποκλείοντα πρὸς δυσμὰς τὴν εὐφορον πεδιάδα τοῦ Μαλεβυζίου, κορυφοῦνται ταχέως καὶ ἀποτόμως πέραν ταύτης πρὸς τοὺς ὄρεινους ὄγκους τῆς Ἰδης.

Κατὰ τὸ 1930 ἐχαράσσετο ἡ πέραν τῆς Τυλίσου ἀμαξιτός, ἡ προχωροῦσα πρὸς τὸ μέγα χωρίον Ἀνώγεια, κείμενον ἐπὶ τῆς Ἰδης. Δέκα χιλιόμετρα δυτικώτερον τῆς Τυλίσου, κατὰ τὸ 21^{ον} πρὸς 22^{ον} χιλιόμετρον ἀπὸ Ἡρακλείου, κάτωθεν τοῦ χωρίου Γωνιές, ἡ χάραξις τῆς ὁδοῦ ἀπεκάλυψε τὸ οἰκοδόμημα, τὸ ὁποῖον πρόκειται νὰ περιγράψωμεν ἐνταῦθα. Ἡ τοποθεσία, ἣτις εἶναι στενόμακρος κοιλάς μεταξὺ τῶν τραχέων βουνῶν, διαθέτουσα ὀλίγην καλλιεργήσιμον ἔκτασιν, καλεῖται σήμερον Σκλαβοκάμπος². Τὴν κοιλάδα διατρέχει κοίτη ποταμίου, τὸ ὁποῖον κατὰ τὸν χειμῶνα μεταβάλλεται εἰς κινδυνώδη ὀρμητικὸν χεῖμαρρον. Ἐπὶ τῆς δεξιᾶς ὄχθης τοῦ ποταμίου, ἀκριβῶς κατὰ τοὺς πρόποδας πετρῶδους βουνοῦ, εἶχεν ἀνεγερθῆ τὸ μέγαρον. (Εἰκ. 2-3).

¹ Ἰωσήφ Χατζιδάκης, Ἀρχ. Ἐφ. 1912 ἐξ. καὶ Tyllisos, Villas Minoennes. ἐν τῇ σειρᾷ τῆς Γαλλ. Σχολῆς Ἀθηνῶν Etudes Crétoises III, 1934.

² Οἱ ἐντόπιοι λέγουν, ὅτι ἐκεῖ οἱ ἐπαναστάται Κρη-τες ἐσκλάβωσαν ἐπτά πασσάδες, ἐξ οὗ καὶ ἡ ὀνομασία. Πράγματι κατὰ τὸ 1822 ἐσημειώθησαν ἐκεῖ δύο μικροεπιτυχίαι τῶν Ἑλλήνων κατὰ τῶν Τούρκων ὀπλαρχηγῶν, τοῦ Λαδᾶ-ὄγλου καὶ τοῦ Χασάν πασᾶ. Ὑποθέτω, ὅτι ἐν τῇ πραγματικότητι τὸ ὄνομα ὀφείλεται

εἰς τὰς μετὰ τὴν ἀνάκτησιν τῆς Κρήτης ὑπὸ τοῦ Νικηφόρου Φωκᾶ ἐγκαταστάσεις καὶ ἄλλων καὶ δὴ καὶ Σλάβων στρατιωτῶν ἐπὶ τῆς νήσου (961), πρὸς τόνωσιν τοῦ ἀραιωθέντος πληθυσμοῦ διὰ τὴν κακοδιοίκησιν τῶν Ἀράβων. Ὁ Ξανθουδίδης εἰς τὴν αὐτὴν αἰτίαν ἀποδίδει ὀνόματα χωρίων, ὡς Σκλαβεδιάκου, Σκλαβοχώρι, Σκλαβοπούλα (Ἀθηνᾶ, 15, 116). Ὑπὸ τῶν Βυζαντινῶν οἱ μισθοφόροι οὗτοι ἐκαλοῦντο Σκλάβοι ἢ Σθλαῖοι. Ὅρα ὡσαύτως Ξανθουδίδη, Χάνδαξ-Ἡράκλειον σ. 31.

Ἡ ἀναγγελία τῆς εὐρέσεως τῶν ἐρειπίων πρὸς τὴν Ἀρχαιολογικὴν ὑπηρεσίαν ἐγένετο ὑπὸ τοῦ Νομομηχανικοῦ Ἡρακλείου, ἀφοῦ ὁμοῦ προηγουμένως εἶχεν ἤδη



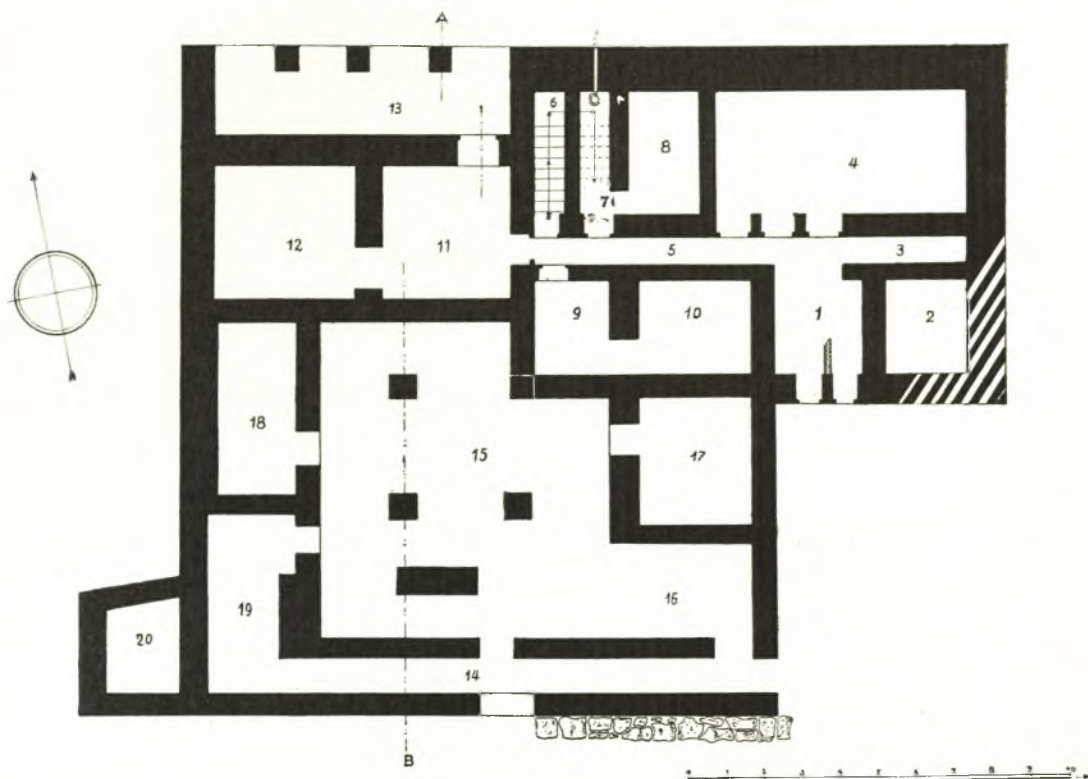
Εἰκ. 2. Τὸ τοπίον τοῦ Σκλαβοκάμπου κατὰ τὴν χάραξιν τῆς ὁδοῦ, πρὸ τῆς ἐνάρξεως τῆς ἀνασκαφῆς. Εἰς τὸ βάθος τὸ χωριὸν Γωνιές.



Εἰκ. 3. Τὸ μέγαρον διαρκούσης τῆς ἀνασκαφῆς.

χαραχθῆ ἡ ὁδὸς καὶ πέραν τοῦ μεγάρου. Εὐτυχῶς διήρχετο ἡ χάραξις ἀκριβῶς πρὸ τῆς προσόψεως, ἥτοι τοῦ βορείου τοίχου τοῦ οἰκοδομήματος, ὅστις, καὶ ὑπέστη ἐν μέρει καταστροφὴν. Διὰ νὰ μὴ καθυστερήσῃ ἡ ἐργασία τῆς χαράξεως, λόγῳ τῆς βραδύτητος

μεθ' ἧς κινεῖται ἡ Ἀρχαιολογικὴ ὑπηρεσία, ἡ ὁδοληπτικὴ Ἐταιρεία προσέφερον ἐπί τινας ἡμέρας τοὺς ἰδίους αὐτῆς ἐργάτας. Βεβαιωθέντος εἶτα, ὅτι ἐπρόκειτο περὶ σημαντικῆς ἀνασκαφῆς, ἀφέθη εἰς ἡμᾶς ἡ συστηματικὴ διεξαγωγή της, ἡ δὲ ὁδὸς παρεξέκλινεν ἐν τέλει κατὰ τι χάριν τῶν ἐρειπίων, ἂν καὶ τοῦτο ἦτο δύσκολον, καθότι παρέστη ἀνάγκη κατασκευῆς μικρᾶς γεφύρας. Τὰ ἐξοδα τῆς ἀνασκαφῆς κατέβαλε τὸ Ὑπουργεῖον Παιδείας, ἀλλὰ καὶ ὁ ἀείμνηστος Σερ Ἀρθούρος Ἐβανς, ἐνθουσιασθεὶς ἐκ τῆς



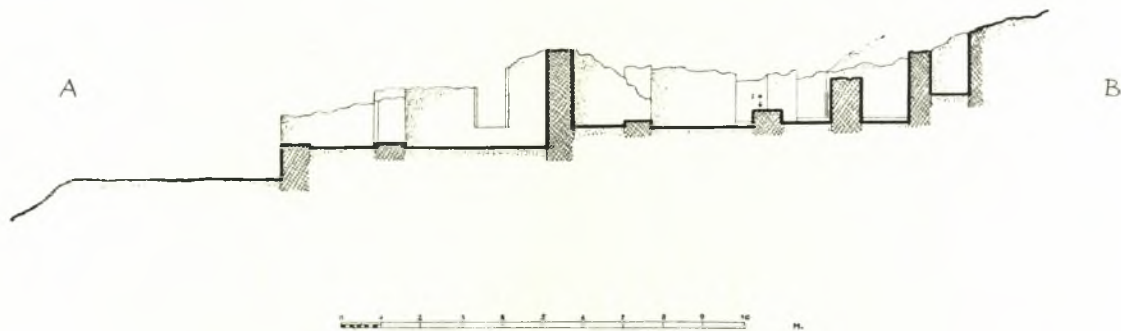
Εἰκ. 4. Τὸ Μινωϊκὸν μέγαρον τοῦ Σκλαβοκάμπου. Κάτοψις.

εὐρέσεως τῶν σημάτων ἐβοήθησε διὰ 10 χιλ. δραχμῶν. Ἡ ἀνασκαφὴ ἐπερατώθη εἰς τρεῖς περιόδους, ἀλλὰ παρήλθον καὶ τινὰ ἔτη μέχρις ὅτου γίνῃ τὸ σχέδιον. Τοῦτο, φιλικῆ ἐπεμβάσει τοῦ καθ. Georg Karo ἐξεπόνησεν ὁ ἀρχιτέκτων κ. Hans Münz. Ἐπεθεωρήθη εἶτα ὑπ' ἐμοῦ καὶ τοῦ κ. Σπ. Ἰακωβίδου, ὅστις ἔκαμε καὶ τὴν ἀναπαράστασιν κατὰ τὰς ὁδηγίας μου. Πρὸς ἀμφοτέρους ἐκφράζονται ἐντεῦθεν αἱ θερμαὶ μου εὐχαρισταί.

ΠΕΡΙΓΡΑΦΗ ΤΟΥ ΜΕΓΑΡΟΥ

Τὸ μέγαρον Σκλαβοκάμπου ἔχει σχεδὸν ἀκριβῆ προσανατολισμὸν ἀπὸ Β πρὸς Ν Ἡ πρόσοψις του ἀντίκρυζε τὸν βορρᾶν καὶ ἡ εἴσοδος εὐρίσκετο κατὰ τὴν ἀνατολικὴν πλευρὰν (εἰκ. 4, σχέδιον ἀρ. 1), ἀλλὰ λόγῳ καταστροφῆς ἀρχαιόθεν δὲν εἶναι γνωσταὶ πᾶσαι αὐτῆς αἱ λεπτομέρειαι. Στοὰ ἴσως, πάντως δὲ αὐλὴ πρέπει νὰ ὑπῆρχεν ἐνταῦθα πρὸ τῆς εἰσόδου 1. Ἡ εἴσοδος ἀποτελεῖται ἐκ διαδρόμου φέροντος διπλὴν θύραν, ἧς

σφύζονται αἱ βάσεις τῶν τριῶν παραστάδων ἐκ πώρου λίθου. Αἱ δύο ἀκραῖαι ἔχουν τομὴν σχήματος Γ ἢ δὲ μεσαία σχήματος Τ. Ἦδη ἐντεῦθεν δέον νὰ λεχθῆ, ὅτι εἰς ὅλα τὰ ἀξιόλογα διαμερίσματα τοῦ μεγάρου διατηροῦνται βάσεις παραστάδων, μικρὸν δια-



Εἰκ. 5. Τὸ Μινωϊκὸν μέγαρον τοῦ Σκλαβοκάμπου. Τομὴ Α-Β.

φέρουσαι κατὰ τὸ σχῆμα, ἐνίοτε δὲ καὶ κατώφλια, ἐκ λίθου πώρου. Αἱ θύραι τῶν δευτερευόντων δωματίων εἶναι ἀπλᾶ ἀνοίγματα εἰς τοὺς τοίχους, ἄνευ χρησιμοποίησεως ἰδιαιτέρων ὑλικῶν (κοινὸν ὑλικὸν εἶναι ὁ ἐπιτοπίως ἐξορυχθεὶς σκληρὸς τιτανόλιθος, ἐνῶ ὁ πῶρος μετεφέρετο μακρόθεν, πιθανῶς ἐξ Ἀμνισοῦ. Ἐγὼ τοῦλάχιστον δὲν γνωρίζω πλησιέστερον λατομεῖον). Εἰς τὴν πρώτην περίπτωσιν ὑπῆρχον καὶ θύραι, ὧν



Εἰκ. 6. Ἡ ἀνατολικὴ εἴσοδος τοῦ μεγάρου.

ἐνιαχοῦ διετηρήθησαν καὶ αἱ ὅσαι τῶν κνωδάκων. Εἰς τὴν δευτέραν προφανῶς τὰ ἀνοίγματα τῶν θυρῶν δὲν ἔφερον θυρόφυλλα. Τὸ πολὺ ἦσαν ἐφωδιασμένα διὰ κρεμαστῶν παραπετασμάτων ἢ ψιάθων, ἀλλ' ἦσαν «κοῖλα θυράων» ὡς εἰς τὸν οἶκον τοῦ Ἀμφιτρούωνος, κατὰ τὴν ἐπιτυχῆ ἀποκατάστασιν τοῦ κειμένου τοῦ Θεοκρίτου ὑπὸ τοῦ κ. Καψομενάκη (Ἀθηνᾶ 48, 269 - 70). Συνέχειαν τῆς μεσαίας παραστάδος τῆς εἰσόδου ἀπετέλουν πλάκες ὄρθιαι ἐξ ἀόπτου πηλοῦ. Διετηρήθησαν μόνον δύο, ἢ μία ἐπὶ τῆς ἄλλης (εἰκ. 6), μία δὲ τρίτη εὐρέθη κεκλιμένη ἀριστερά. Αἱ διαστάσεις τῶν ὀμῶν τού-

των πλακῶν εἶναι 36×52 ἐκ. καὶ πάχος 0,10. Ἄγνωστον ἂν ἐπρόκειτο περὶ μεσοτοίχου διχοτομοῦντος κατὰ μῆκος τὸν διάδρομον. Ἀρχιτεκτονικῶς ὅμως ἡ διάταξις αὕτη δὲν θὰ εἶχε νόημα. Αἱ δύο θύραι τῆς εἰσόδου δὲν ἔχουσιν ἀκριβῶς τὸ αὐτὸ πλάτος (0,80 καὶ 0,72).

Ἐντὸς τοῦ διαδρόμου τούτου, εἰς ὕψος ἑνὸς μέτρου ἀπὸ τοῦ δαπέδου εὐρέθησαν λιθινὴ σφῦρα (πίν. 3, 3) καὶ ἀνθρώπινος ποὺς ἐκ πηλοῦ, (πίν. 3, 4). Ἐνταῦθα ἐσημειώθη ὡσαύτως καὶ τὸ κυριώτερον εὑρημα τῆς ἀνασκαφῆς, τὰ πήλινα σήμαντρα (σφραγίσματα). Ἐκείντο ἐν σωρῶ (ἐν μόνον εὐρέθη ἐντὸς τοῦ παρακειμένου

δωματίου 2) εἰς μέγα ἀπὸ τοῦ δαπέδου ὕψος καὶ μόνον 0,20 - 0,30 ὑπὸ τὴν σημερινὴν ἐπιφάνειαν τοῦ ἐδάφους. Παρὰ ταῦτα εὐρέθη τὸ ἥμισυ περίπου κυλινδρικοῦ ἀγγείου μετὰ καλαμοειδῶν φυτῶν (ὡς τὰ ἐν πίν. 1, 3 - 4). Ἀναμφιβόλως πάντα ταῦτα τὰ εὐρήματα προέρχονται ἐκ τοῦ ἄνω πατώματος. Ἐν τῷ ἡμερολογίῳ τῆς ἀνασκαφῆς ἔχω σημειώσει: « Προφανῶς τὰ σφραγίσματα ὁμοῦ μετὰ τοῦ ἀγγείου ἐρρίφθησαν ἐκεῖ ἄλλοθεν, κατὰ τὴν κατασκευὴν τῆς καμίνου ἣτις κατέστρεψε τὸ μέγα δωμάτιον τῆς ΒΑ γωνίας ». Πράγματι ὀλόκληρον τὸ μέγαρον κατεστράφη ὑπὸ πυρκαϊᾶς τοσοῦτον ἐντατικῆς, ὥστε οἱ λίθοι ἔχουν ἀσβεστοποιηθῆ καὶ ἐνίοτε συγχωνευθῆ εἰς ἀδιάσπαστον μᾶζαν μετὰ τῶν πηλοκονιαμάτων, ὥστε κατὰ τὴν ἔναρξιν τῆς ἀνασκαφῆς εἶχον πιστεύσει τὴν ἐκδοχὴν τοῦ ἀρχιεργάτου μου, ὅτι ἐπρόκειτο περὶ παρακειμένης ἀσβεστοκαμίνου.

Τὰ δεξιὰ τοῦ διαδρόμου κείμενα διαμερίσματα 2 - 3 ἔχουν καταστραφῆ, ἐξωτερικῶς ἰδίως, ὥστε δὲν εἶναι καὶ φανερὸς ὁ τύπος τῶν θυρῶν των. Βορειότερον ὁ διάδρομος 1 ἐκδίδει εἰς τὴν μεγάλην αἴθουσαν 4 (διαστάσεις 6,70 × 3,30), ἣτις ἦτο τὸ κυριώτερον διαμέρισμα τοῦ μεγάρου. Δυστυχῶς ταύτην ἀκριβῶς κατέστρεψεν ἡ χάραξις τῆς ὁδοῦ καὶ ἰδίως τὴν ἀνατολικὴν αὐτῆς γωνίαν, ἣν συνήνησε πρώτην. Τὰ ἐντὸς τοῦ χώρου σημειωθέντα εὐρήματα, πηλίνη κεφαλὴ βοῦς καὶ τὸ λίθινον ρυτὸν πίν. 3, 6 προσεκομίσθησαν ὑπὸ τῆς ὑπηρεσίας Νομομηχανικοῦ εἰς τὸ Μουσεῖον Ἡρακλείου. Παρ' ἡμῶν εὐρέθησαν ἐντὸς τοῦ αὐτοῦ δωματίου τὰ τεμάχια τοῦ ὠραιότερου ἀγγείου τῆς ἀνασκαφῆς, τῆς μεγάλης πρόχου πίν. 2, 2.

Ἦδη οἱ ἐργάται τῆς ὁδοῦ κατὰ τὴν καταστροφὴν τῶν τοίχων τοῦ δωματίου εἶχον ἐξαγάγει δύο πωρίνας παρασιτάδας σχήματος T, ἐπειδὴ δὲ μία ἄλλη παραστὰς εὐρέθη ὑφ' ἡμῶν εἶτα κατὰ χώραν ἐπὶ τοῦ Ν τοίχου τοῦ δωματίου τούτου, ἐξάγεται τὸ συμπέρασμα ὅτι κατὰ τὸ μέρος τοῦτο ὑπῆρχε πολύθυρον (ἴδρα τὸ σχέδιον). Κολοβάς ὁμοίας παρασιτάδας συνηγήσαμεν ἐντὸς τοῦ δωματίου εἰς τὰ ἀνωτέρω στρώματα. Ἐπομένως ἡ αὐτὴ διάταξις ἐπανελαμβάνετο καὶ εἰς τὸ ἄνω πάτωμα.

Παραλλήλως πρὸς τὴν αἴθουσαν ταύτην διαθέει τὸ μέγαρον ἀπὸ Α πρὸς Δ ὁ « Βόρειος Διάδρομος » (εἰκ. 7 καὶ σχέδιον ἀρ. 5), ὅστις ἀπετέλει τὴν κυριωτέραν ἀρτηρίαν συγκοινωνίας τοῦ μεγάρου. Δεξιὰ μὲν, ἦτοι πρὸς Βορρᾶν, ἀνοιγμα μετὰ πλακῶς



Εἰκ. 7. Ὁ Βόρειος Διάδρομος.

πώρου ως κατωφλίου ἤγε πρὸς τὸ ἄνω πάτωμα διὰ τοῦ κλιμακοστασίου 6 - 7 (εἰκ. 8). Τοῦτο ἦτο διπτέρυγον, τὸ δὲ κοῖλον 7 ὑπὸ τὴν ἀνωτέραν πτέρυγα (sottoscala) εἶχε διαμορφωθῆ εἰς ἀποχωρητήριον. Ὅπῃ κατὰ τὸ βάθος τοῦ διαμερίσματος τούτου συνεκοινωνεῖ πρὸς ὑπόγειον ὄχετὸν ἐκδίδοντα ἴσως εἰς τὸν ἀμέσως πρὸς Β ὑποκείμενον χεῖμαρρον. Ὁ ὄχετὸς οὗτος, τομῆς τετραγώνου, εἶχε καὶ τὰς πλευρὰς καὶ τὴν ὀροφὴν κατεσκευασμένας



Εἰκ. 8. Κλιμακοστάσιον.

ἐκ μεγάλων πλακωδῶν, ἀλλ' ἀκατεργάστων λίθων. Ἦτο ἀρκούντως εὐρύχωρος (πλ. 0,30, ὕψος 0,60). Τὸ πλεῖστον μέρος αὐτοῦ εἶχε καταστραφῆ κατὰ τὴν χάραξιν τῆς ὁδοῦ, ἐντὸς δ' αὐτοῦ εὐρέθη τὸ χάλκινον ἐγχειρίδιον (πίν. 3, 2). Ἐντὸς τοῦ ἀποχωρητηρίου 7 ἀνευρέθησαν δύο σφαιροειδεῖς ὄγκοι πηλοῦ (πίν. 3, 5). Τοῦ ἑνὸς τὸ σχῆμα, τοῦ καλύτερον διατηρουμένου, δεικνύει ὅτι ἐπρόκειτο περὶ πωμάτων, ἅτινα ἐτίθεντο ἐπὶ τῆς ὀπῆς τῆς ἀφόδου. Λύσις ἀπλῆ καὶ εὐφυῆς πρὸς ἀποφυγὴν τῶν ἀναθυμιάσεων τῆς ὑπονόμου.

Πρὸς τὸ κλιμακοστάσιον συνάπτεται ἀνατολικῶς τὸ μικρὸν δωμάτιον 8. Τούτου τὸ δάπεδον εὐρέθη καλυπτόμενον ὑπὸ στρώματος ἀνθράκων καὶ μελανοῦ χώματος, πάχους 0,04. Ἐπ' αὐτοῦ ἔκειντο πολλοὶ ἄωτοι κύαθοι καὶ κοτυλίσκοι (πίν. 3, 5), οἵτινες σχεδὸν κατὰ κανόνα ἔκειντο ἀνεστραμμένοι. Ὁμοίως εὐρέθη καὶ μικρὸν πήλινον πύραυνον, ὡσαύτως ἀνεστραμμένον. Ἐνταῦθα ἦτο, ὡς κατωτέρω θὰ ἴδωμεν, τὸ μικρὸν ἱερὸν τοῦ μεγάρου.

Ἀριστερά, ἦτοι πρὸς νότον τοῦ διαδρόμου μία θύρα ὀδηγεῖ εἰς διαμέρισμα ἐκ δύο δωματίων, 9 καὶ 10, ἐντὸς τῶν ὁποίων οὐδὲν εὖρημα ἐσημειώθη.

Τέλος κατ' εὐθειαν, ἦτοι πρὸς Δυσμὰς, ὁ διάδρομος ἄγει εἰς ἕτερον διαμέρισμα, 11 - 13, ἀποτελούμενον ἐκ δύο ἀποθηκῶν καὶ ἑνὸς ἡλιακωτοῦ (βεράντας), ἔχον δὲ τὸ δάπεδον κατὰ μέσον ὅρον 0,40 χαμηλότερον. Κυρίως τοῦτο ἰσχύει διὰ τὰς δύο ἀποθήκας, διότι τῆς βεράντας τὸ δάπεδον, καὶ ταύτης δυστυχῶς κακωθείσης κατὰ τὴν διανοξίν τῆς ὁδοῦ, ἦτο εἰς τὸ αὐτὸ ὕψος πρὸς τὸ τοῦ διαδρόμου 5. Ἐκ τῶν ἀποθηκῶν ἡ 11 ἔφερε τρεῖς πίθους, οἱ ὅποιοι φαίνεται ὅτι ἐτοποθετήθησαν ἐκεῖ βραδύτερον, ὅτε εἶχεν ἤδη πληρωθῆ τούτων ἡ παρακειμένη ἀποθήκη 12. Οἱ πυθμένες τῶν τριῶν τούτων πίθων ἔκειντο ἐπὶ χώματος, εἰς διάφορα ὕψη, τὸ δὲ δάπεδον εὐρίσκετο ἀρκετὰ ἑκατοστὰ (μέχρις 25) χαμηλότερον. Τὸ δωμάτιον τοῦτο εἶναι γενικῶς τὸ βαθύτατον τοῦ ὅλου μεγάρου, ὥστε οἱ τοῖχοί του διατηροῦνται εἰς μεγαλύτερον ὕψος ἢ ὅπου δήποτε ἀλλαγῆ τῆς οἰκοδομῆς. Ὁ νότιος τούτου τοῖχος διατηρεῖ σήμερον ὕψος 2,40 μ. (ὄρα τὴν τομὴν εἰκ. 5). Ἐκ τοῦ δωματίου τούτου καθίστατο δυσχερῆς ἢ ἔξοδος πρὸς τὴν βεράνταν 13, ἀφοῦ ὑπῆρχε διαφορὰ ἐπιπέδου περὶ τὰ 40 ἐκ. Φαίνεται ὅτι ἀρχικῶς τὸ δωμάτιον 11 δὲν προωρίζετο ὡς ἀποθήκη, μόνον δ' ἀφοῦ τὸ 12 κατέστη ἀνεπαρκὲς ἐβάθθυναν τὸ δάπεδον καὶ ἐτοποθέτουσαν βαθμηδὸν τοὺς πίθους, ἐφ' ᾧ καὶ τὸ ἄνισον

ὕψος εἰς τὸ ὁποῖον ἴσταντο. Μέχρι τῶν βαθυτάτων στρωμάτων εὐρίσκοντο ἐν ἀφθονίᾳ ἄνθρακες καὶ μελανὸν χῶμα περιέχον χαλκᾶ τεμάχια ἐλασμάτων καὶ τινες ἥλους.

Ἡ κυρίως ἀποθήκη 12 ἔφερε κύκλω περὶ τοὺς τοίχους ἔνδεκα πίθους. Πάντες εἶναι τοῦ αὐτοῦ τύπου μὲ ἀσημάντους παραλλαγάς. Εὐρέθησαν μὲν ὄρθιοι εἰς τὰς θέσεις των, ἀλλὰ λόγῳ πίεσεως τῶν χωμάτων καὶ τῆς πυρκαϊᾶς τοῦ μεγάρου, ἣτις διέλυσε τὴν συνοχὴν των, ἦσαν τεθραυσμένοι εἰς πλεῖστα τεμάχια ἕκαστος. (Ἡ εἰκ. 9. ἐλήφθη διαρκούσης τῆς ἀνασκαφῆς, εἰς τὸν πίν. 1, 1 παρίσταται εἰς ἀνασυγκροτηθεῖς). Πολλῶν πίθων ἔλειπον τεμάχια τοῦ ἀνωτέρου μέρους.

Ἄν νῦν θελήσωμεν νὰ εἰσέλθωμεν εἰς τὸ ὑπόλοιπον τμήμα τοῦ μεγάρου, ὅπερ κεῖται εἰς ἐπίπεδον κατὰ 0,40 ὑψηλότερον τοῦ τοῦ διαδρόμου 5 (ἐπομένως 0,80 ὑψηλότερον τῶν ἀποθηκῶν) δὲν θὰ εὐρωμεν καμμίαν θύραν. Πρέπει νὰ ἐξέλθωμεν εἰς τὸ ὑπαιθρον καὶ νὰ ὀδεύσωμεν πρὸς τὴν νοτιὰν τῆς οἰκίας πλευράν, εἰς τὸ κέντρον περίπου τῆς ὁποίας ὑπάρχει εὐρύχωρος θύρα, ἣς τὸ μέγα, ἀλλ' ἀκανόνιστον σχήματος κατώφλιον ἐξ ἐπιτοπίου σκληροῦ ἀσβεστολίθου διετηρήθη κατὰ χώραν. Αὕτη ἐπομένως εἶναι ἡ κυρία εἴσοδος τοῦ παρόντος διαμερίσματος, ἂν καὶ μία ἔτι βοηθητικὴ ὑπάρχει καὶ εἰς τὸν ἀνατολικὸν τοῖχον. Μεταξὺ τοῦ νοτίου τοῖχου καὶ τοῦ ἀποτόμως ἤδη ὑψουμένου βουνοῦ, στενὸς μόνον χῶρος ὑπάρχει, διατηρῶν καὶ λείψανα πλακοστρώτου πεζοδρομίου. Δὲν δύναται νὰ ὑπάρξῃ ἀμφιβολία. ὅτι ἐνταῦθα ἔχομεν πρὸ ἡμῶν πολυσύχναστον, ἀλλ' ἀπλὴν καὶ ἀνεπίσημον εἴσοδον, τὴν εἴσοδον ὑπηρεσίας.



Εἰκ. 9. Τμήμα τῆς μεγάλης ἀποθήκης.

Διὰ τῆς θύρας εἰσερχόμεθα κατ' ἀρχὰς εἰς τὸν «Νότιον Διάδρομον» (ἀρ. 14), στενόμακρον χῶρον ὅστις φαίνεται ὅτι ἐχρησιμοποιεῖτο ὡς ἀποθήκη. Ἐντὸς αὐτοῦ, μεταξὺ ἄλλης κεραμεικῆς, εὐρέθη (παρὰ τὸ ἀνατολικὸν ἄκρον) ὁ ὠραῖος πίθος πίν. 1, 2 εἰς μυρία τεμάχια τεθραυσμένος (πρβ. εἰκ. 12), ἀναμφισβητήτως λόγῳ τῆς πυρκαϊᾶς, καὶ εὐθὺς μετὰ τὸ κατώφλιον δύο νεολιθικοὶ πελέκεις.

Δι' ἐτέρας θύρας, κατὰ τὸν ἄξονα τῆς εἰσόδου, εἰσερχόμεθα ἐκ τοῦ διαδρόμου 14 εἰς τὴν εὐρύχωρον κεντρικὴν αὐλὴν 15 (πρβ. καὶ τὴν εἰκ. 10), ἣτις κατὰ τὸ σχῆμα εἶνε ἀκανόνιστος, ὡς εἰσδύοντος ἐντὸς αὐτῆς ἐν μέρει τοῦ δωματίου 9. Φέρει συμμετρικῶς περὶ τὸ κέντρον τέσσαρας πεσσοὺς ἐκ μεγάλων, ἀλλὰ χονδροειδῶς κατειργασμένων λίθων. Ἀκριβέστερον εἰπεῖν οἱ πεσσοὶ ἦσαν τρεῖς, ὡς τέταρτος δ' ἐχρησίμευεν ἡ γωνία τοῦ μνημονευθέντος δωματίου 9. Αἱ διαστάσεις τῶν πεσσῶν εἶναι ἀνώμαλοι, μεταξὺ 70×70 καὶ 70×80 ἐκ. καὶ τὸ κτίσιμον τόσον ἀμελές, ὥστε ἀσφαλῶς θὰ ἐκαλύπτοντο ὑπὸ κονιάματος, πράγματι δ' εὐρέθησαν ἐνταῦθα ἀρκετὰ τεμάχια, συνιστάμενα ἐξ ἀσβέ-

στου όμοϋ μετά λιθαρίων και χαλίκων έκ του ποταμοϋ. Μόνον ό ΒΑ πεσσός (γωνία όμοϋ) διετηρήθη εις ύψος 1,40. Τών ύπολοίπων ύπάρχει μόνος ό κατώτατος λίθος, εις κακήν κατάστασιν και οϋτος λόγω τής άσβεστοποιήσεως ύπό τής πυρκαϊάς.

Πρός τόν νότιον μέρος τής αύλης ύπάρχει τοίχος μονήρης, οϋδεμίαν έχων όργανικήν σύνδεσιν προς τόν ύπόλοιπον μέγαρον. Οϋτος έχώριζε στενόν τι τμήμα από τής ύπολοίπου αύλης. Ένταϋθα και μέχρι τής ΝΔ γωνίας τής αύλης, ό φυσικός βράχος ειχεν άφεθῆ έξέχων και άκατέργαστος, πλήρης ρωγμών. Έκαλύπτετο ύπό στρώματος 4-5 έκ παχέος, συνισταμένου έκ χώματος μέλανος οϋχι ύπό καύσεως, άλλ' ύπό άποσυνθέσεως όργανικών οϋσιών. Δέν έλειπον όμως και τὰ ίχνη καύσεως, μικροί άνθρακες και κεκαυμένα όσιᾶ ζώων. Άναγνωρίζεται καλώς ή σιαγών χοίρου. Έντός τών



Είχ. 10. Συνολική άποψις του μεγάρου έκ Ν. Άνω άριστερά ή κοίτη του χειμάρρου.

ρωγμών του βράχου και παρ' αυτὰς εισέδνε παντοϋ τόν μελανόν χῶμα, πλήρες συντριμμάτων άγγείων και δύο άκεραίων κοτυλίσκων, οίτινες εύρέθησαν άνάστροφοι. Τὰ πάντα πείθουσιν, ότι έχομεν προ ήμῶν τὰ λείψανα έστίας, χάριν τής όποιίας έκτίσθη και ό μεμονωμένος τοίχος¹. Έτερα εύρήματα έντός τής αύλης έσημειώθησαν μόνον κεραμεικά ευτελῆ και εις τρίτος νεολιθικός πέλεκυς παρὰ τόν ΝΔ πεσσόν και εις ύψος 0,25 από του δαπέδου.

Άνατολικῶς συνάπτονται προς τήν αύλήν 15 ό χῶρος 16, άνοικτός έντελῶς προς ταϋτην και τόν δωμάτιον 17, έντός του όποιου εύρέθη πήλινον πυξίδιον.

¹ Κατά τήν πρώτην περίοδον τής άνασκαφής, όποτε τόν σύνολον του σχεδίου του μεγάρου ήτο έτι άσαφές και άγνωστος ό χαρακτήρ των παρακειμένων δωματιών 18-19, ειχον νομίσει ότι έπρόκειτο περι ίεροϋ χῶρου, όπου ό βράχος άφέθη επίτηδες άκατέργαστος και όπου έτελοϋντο ίεραί θυσίαι. Η γνώμη αυτη έδημο-

σιεύθη και εις τινες εκθέσεις. Μετά τόν πέρας όμως τής άνασκαφής και τήν εύρεσιν βαναύσων σκευών κοσμικής χρήσεως έντός των παρακειμένων χῶρων 18-19, δέν ύπάρχει άμφιβολία ότι έχομεν προ ήμῶν τόν μαγειρείον του μεγάρου.

Δυτικῶς συνάπτονται πρὸς τὴν αὐτὴν δύο ἔτερα δωμάτια, 18 καὶ 19 (τὸ δεύτερον προσιτὸν ἀπ' εὐθείας καὶ ἐκ τοῦ Νοτίου Διαδρόμου 14), ἅτινα ἐμφανῶς ἐξυπηρετοῦν τὰς ἀνάγκας τοῦ μαγειρείου. Ἀμφότερα περιεῖχον πίθους μικροῦς, οἵτινες ἐξ ἄλλων ἀνασκαφῶν γνωρίζομεν ὅτι περιέκλειον σιτηρά, ὄσπρια καὶ σῦκα. Ἐντὸς τοῦ 19 εὐρέθησαν ἐπὶ πλέον εἰς τριπτῆρ μυλόλιθος καὶ μία ἀκόνη.

Ἐφόσον προχωροῦμεν πρὸς νότον, ἦτοι πρὸς τὸν ὑψούμενον φυσικὸν βράχον τοῦ ὑπερκειμένου βουνοῦ, τὰ δάπεδα ἀποβαίνουν ἐπὶ μᾶλλον ἀνώμαλα. Ἐντὸς μάλιστα τοῦ δωματίου 19 φαίνεται ὅτι τὸ δάπεδον διηρεῖτο εἰς δύο ἐπίπεδα, ὧν τὸ νοτιώτερον εἶναι καὶ ὑψηλότερον, λόγῳ ἀνωμαλιῶν τοῦ φυσικοῦ βράχου, ὃν ἀπέφυγον νὰ πελεκήσωσι πρὸς ἰσοπέδωσιν. Τὸ αὐτὸ ἰσχύει ἐν πολὺ μείζονι κλίμακι προκειμένου περὶ τοῦ δωματίου 20, τὸ ὁποῖον ἦτο τὸ μᾶλλον ἀπόκεντρον καὶ ἡμελημένον τῆς ὅλης οἰκίας, μὴ δεικνύον κἄν σημεῖον εἰσόδου. Ὡσαύτως ὁ δυτικὸς τοῖχος τοῦ μεγάρου παρουσιάζει κατὰ τὴν χώραν ταύτην ἀνωμαλίας πάχους.

ΑΡΧΙΤΕΚΤΟΝΙΚΗ ΑΝΑΛΥΣΙΣ

Τὸ μέγαρον Σκλαβοκάμπου παρουσιάζει ὅλα τὰ χαρακτηριστικὰ ἐπαρχιακῆς, ἀμελεστέρας ἀρχιτεκτονικῆς κατασκευῆς, ὀφειλομένης εἴτε εἰς τὸ κατὰ τι ὑστερώτερον τῆς ἀνεγέρσεώς του ἐν σχέσει πρὸς τὰ λοιπὰ γνωστὰ μέγαρα, εἴτε εἰς τὸ ἀπόκεντρον καὶ δυσπρόσιτον τῆς περιοχῆς. Ἡ γειτονικὴ Τύλισος, ἂν καὶ παρουσιάζει τὴν μεγαλυτέραν ὁμοιότητα κατασκευῆς, ἔχει ἐν τούτοις μέρη ἐπιμελέστερον ἐκτισμένα (φωταγωγούς, ὀρθογυψώσεις, τοιχογραφίας), ὧν τὸ παρὸν μέγαρον στερεῖται. Παρ' ὅλην ὅμως ταύτην τὴν οἰκοδομικὴν ἀπλότητα σπανίως ἀρχιτεκτονικὴ διάταξις παρουσίασε τόσον καθαρὸν σχέδιον καὶ σκοπιμότητα ἐσωτερικῆς διατάξεως, ὡς θὰ ἴδωμεν ἀμέσως κατωτέρω. Τὸ σχέδιον τοῦ μεγάρου Σκλαβοκάμπου ἀνήκει εἰς ἔμπειρον καὶ εὐφυῆ Μινωϊκὸν ἀρχιτέκτονα.

Τοῦ μεγάρου ἰδιαιτέρως στερεοὶ εἶναι ὁ βόρειος καὶ δυτικὸς τοῖχος. Οὗτοι εἰς τὰ κατώτερα στρώματα εἶναι ἐκτισμένοι διὰ μεγάλων, ἀλλ' ἀτελῶς ἐξεργασμένων λίθων. Ὁ βόρειος μάλιστα τοῖχος, ὁ τῆς προσόψεως, χρησιμοποιεῖ σωστοὺς ὀγκολίθους καταλαμβάνοντος ὀλόκληρον τούτου τὸ πάχος, τὸ ὁποῖον ἀριθμεῖ 1,20 μ. (εἰκ. 11). Ὁ δυτικὸς τοῖχος εἶναι κατὰ τι ἀσθενέστερος, ἀπὸ 0,90 μέχρις 1 μ. Οἱ ἄλλοι ἐξωτερικοὶ τοῖχοι εἶναι ἐτι ἀσθενέστεροι. Τῶν ἐσωτερικῶν τοίχων τὸ πάχος ποικίλλει ἀπὸ 0,75 μέχρι 0,40. Εἶναι ἐκτισμένοι διὰ μικρῶν λίθων καὶ ἀφθόνου πηλοῦ, διατηροῦσι δι' ἐνιαχοῦ καλῶς καὶ κονίαμα, ὡσαύτως ἐκ πηλοῦ¹.

Ἐκ τῶν θυρῶν μόνον αἱ πολυτελέστεραι (αὗται δὲ περιορίζονται εἰς τὸ πρῶτον διαμέρισμα τοῦ μεγάρου, ὅρα ἀμέσως κατωτέρω) φέρουσι πελεκητὰς βάσεις παραστύ-

¹ Ἡ μέθοδος κατασκευῆς ἐνός ἢ πλειόνων ἐκ τῶν ἐξωτερικῶν τοίχων δι' ὀγκολίθων εἶναι κοινὸν χαρακτηριστικὸν τῆς Μινωϊκῆς ἀρχιτεκτονικῆς. Εἰς μὲν τὰ ἀνάκτορα χρησιμοποιοῦνται πελώριοι πελεκητοὶ λίθοι πῶρου ἢ γύψου, εἰς δὲ τὰς οἰκίας ἀνάλογον ὕλικὸν συμφώνως πρὸς τὴν λοιπὴν πολυτέλειαν τῆς οἰκοδο-

μῆς : Οἰκία I. Ζάκρου, BSA 7, 138 καὶ 141. Παλαικάστρου, ἔ.ἀ. 8,306. Κουσὲ ἐν Μεσαρᾷ, ΑΔ 9 (1924-25), 54 καὶ 56. Τὰ παραδείγματα ταῦτα εἶναι ἀπλαῖ οἰκίας. Τὰ λεγόμενα μέγαρα (Τυλίσου, Νίρου, Ἀμνισοῦ) ἀκολουθοῦν πάντοτε τὸν κανόνα, μμμούμενα κατὰ τὸ μᾶλλον ἢ ἦττον τὰ ἀνάκτορα.

δων ἐκ πώρου, ἐνίοτε δὲ κατώφλιον τοῦ αὐτοῦ ὑλικοῦ. Πρὸς τὰ ἄνω ἐσυνεχίζετο ἡ κατασκευὴ τῶν παραστάδων κατὰ τὸν συνήθη τρόπον, διὰ λιθαρίων καὶ πηλοῦ, ἐνῶ εἰς τὰς δύο γωνίας ἐτίθεντο δύο ὄρθιαι, λεπταί, τετράγωνοι δοκοί. Λείψανα ξυλοδεσιᾶς (μόνον καθέτου) διατηρήθησαν καλῶς κατὰ τὸν νότιον τοῖχον τοῦ δωματίου 8.

Τὸ μέγαρον διαιρεῖται εἰς τρία σαφῶς, ἀπ' ἀλλήλων χωριζόμενα διαμερίσματα, ἅτινα ἤδη διακρίνονται ἐκ τοῦ διαφορετικοῦ ὕψους τῶν δαπέδων: Τὸ κατοικίδιον διαμέρισμα, τὸ καὶ πολυτελέστατον πάντων (χώροι 1-10), τὸ ἀποθηκευτικόν (11-12) καὶ τὸ ὑπηρετικόν (14-20). Ἐὰν ὡς βάσις ληφθῇ τὸ δάπεδον τοῦ κατοικιδίου διαμερίσματος, τότε τὸ δεύτερον κεῖται 0,40 χαμηλότερον καὶ τὸ τρίτον κατὰ 0,40 ὑψηλότερον. Οὐδαμοῦ διατηρήθη ἴχνος δαπέδου οὔτε πλακοστρώσεως. Προφανῶς πλὴν κτυπητῆς



Εἰκ. 11. Ὁ βόρειος ἐξωτερικὸς τοῖχος τοῦ μεγάρου. Εἰς τὸ βάθος δεξιὰ ἡ γωνία τοῦ ἐξώστου.

γῆς ἄλλο δάπεδον ποτὲ δὲν ὑπῆρξε. Συμπεραίνομεν τὸ ὕψος του ἀπὸ τὰ κατώφλια, τοὺς πυθμένας τῶν πύλων, τὰς βάσεις τῶν πεσσῶν καὶ ἄλλα συναφῆ τεκμήρια.

Τὸ πρῶτον διαμέρισμα, τὸ τεχνικώτατον πάντων, ἦτο ἡ κατοικία τοῦ ἄρχοντος τοῦ μεγάρου. Ἡ αἴθουσα 4 ἦτο ὁ κύριος χώρος διαμονῆς καὶ ὑποδοχῆς, ἀντιστοιχῶν πρὸς τὰς αἰθούσας τῶν θρόνων ἐν τοῖς ἀνακτόροις. Τὰ διαμερίσματα 2 καὶ 3, πολὺ κατεστραμμένα, δὲν γνωρίζομεν πῶς ἐπεκοινώνουν, ἀλλ' ὡς κείμενα παρὰ τὴν εἴσοδον ἦσαν πιθανώτατα διὰ τὴν ὑπηρεσίαν τοῦ θυρωρείου καὶ τῆς ἐπιμελείας τοῦ μεγάρου. Ἡ συγκοινωνία πρὸς τὸ ἄνω πάτωμα ἐξετελεῖτο ἀνέτως διὰ τοῦ κλιμακοστασίου 6-7, ἐνῶ τὰ δύο ἀπόμερα δωμάτια 9-10, συγκοινωνοῦντα μόνον διὰ μιᾶς θύρας πρὸς τὸν Βόρειον Διάδρομον, ἦσαν κατάλληλα ὡς κοιτῶνες.

Τὸ ἀπομένον δωμάτιον 8, λόγῳ τοῦ μελανοῦ στρώματος καὶ ἰδίᾳ τῶν ἐντὸς τοῦ στρώματος τούτου ἀνεστραμμένων κυάθων, πιστεύω ὅτι ἐχρησίμευε πρὸς ἐξορκισμοὺς καὶ μαγικὰς τελετάς, παρὰ τὰς ἀκαταλλήλους γεινιᾶσεις του. Χῶροι ὅπου εὐρέθησαν

ἀνεστραμμένοι μικροὶ ἄωτοι κύαθοι, πολλάκις κατὰ κανονικὰς σειρὰς παρ' ἀλλήλους, ἀνεκαλύφθησαν ἐπανελημμένως κατὰ τὰς ἐν Κρήτῃ ἀνασκαφάς. Τὸ καλύτερον παράδειγμα εἶναι ἰδιωτικὴ οἰκία παρὰ τὸ ἀνάκτορον τῆς Κνωσοῦ ἐπὶ τοῦ λόφου Γυψάδες. Οἱ χώροι, ὅπου παρατηρήθη τὸ φαινόμενον τοῦτο, χαρακτηρίζονται ἐνίοτε ὡς ἱεροὶ ὑπὸ τοῦ ὑπάρχοντος ἱεροῦ πεσσοῦ. Δὲν ἐδόθη ὅμως προσοχὴ εἰς τοὺς ἀνεστραμμένους κύαθους, οὔτε ἐγένετο ἀπόπειρα ἐρμηνείας. Πιστεύω ὅτι κατ' Ἀνατολικὰς ἀναλογίας, ἃς ἔχομεν κάθε λόγον νὰ πιστεύωμεν ἰσχυρούσας καὶ ἐν Κρήτῃ, πρόκειται περὶ μαγικῆς πράξεως ἵνα αἰχμαλωτισθῶσι κακοποιαὶ πνεύματα ὑπὸ τὸν κύαθον, ἅτινα προσεικύνοντο ἐντὸς αὐτοῦ εἴτε δι' ἐπφοῦ εἴτε καὶ δι' ὀλίγης τροφῆς. Εἰς τὸν ναὸν τοῦ Βήλου ἐν Νιμποῦρ εὐρέθησαν παρόμοιοι κύαθοι (μεταγενεστέρας ἐποχῆς) ἀνεστραμμένοι, φέροντες καὶ τοὺς ἐξορκισμοὺς ἐνεπιγράφως¹.

Ἡ κατοικίδιος συνοικία ἀποτελεῖ κανονικὸν ὄρθογώνιον καὶ εἶναι αὐτὴ καθ' ἑαυτὴν πλήρης κατοικία μὲ ὅλα τὰ χρειώδη. Ὁ Βόρειος Διάδρομος 5 παρέχει συγκοινωνίαν πρὸς πάντα τὰ διαμερίσματα καὶ πρὸς τὸ ἄνω πάτωμα, διὰ τὸ ὅποιον ἔχομεν κάθε λόγον νὰ πιστεύωμεν, ὅτι ἡ διάταξις ἐπανελαμβάνετο ἢ αὐτὴ.

Μία θύρα, εὐρισκομένη εἰς τὸ δυτικὸν ἄκρον τοῦ βορείου διαδρόμου ὀδηγεῖ πρὸς τὸ δεύτερον διαμερίσμα, τὸ τῶν ἀποθηκῶν, 11 - 12. Τὸ πρῶτον ἐκ τῶν δύο δωμάτων φέρει καὶ ἑτέραν θύραν πρὸς Β, ἣτις συγκοινωνεῖ πρὸς τὴν βεράνταν. Ἡ θύρα αὕτη εἶναι πλατυτέρα τοῦ συνήθους, ἀπόδειξις ὅτι δι' αὐτῆς ἐγένετο ἐντονωτέρα κίνησις, διότι ἐκεῖθεν εἰσῆγοντο τὰ ἐπίγεια ἀγαθὰ εἰς τὰς ἀποθήκας. Ἐπίσης ἡ θύρα μεταξὺ τῶν δύο ἀποθηκῶν 11 καὶ 12 ἔχει ὑπέρογκον πλάτος (1,10) διὰ τὸν αὐτὸν λόγον καὶ διὰ νὰ μετακομίζωνται οἱ ὀγκώδεις πίθοι. Ὅτι ὅμως ἡ βεράντα, κειμένη κατὰ τὴν ΒΔ γωνίαν τοῦ μεγάρου, ἀνοιγομένη πρὸς τὴν ὠραιότεραν θέαν τοῦ τοπίου καὶ πρὸς τὸν ζωογόνον ἄνεμον τοῦ θέρους, ἐχρησιμοποιοεῖτο καὶ διὰ τὴν ἀναψυχὴν τῶν ἐνοίκων, δεικνύει ἢ πολυτελὴς θύρα διὰ πωρίνων παραστάδων. Τὸ δάπεδον, ἀποτελούμενον ἐκ κτυπητῶν μικροτάτων χαλίκων, κεῖται εἰς τὸ αὐτὸ ὕψος πρὸς τὸ τῆς κατοικίδιου συνοικίας. Περιέργον εἶναι ἐν τούτοις, ὅτι διὰ νὰ ἐξέλθουν πρὸς αὐτὴν, ἔπρεπε νὰ κατέλθουν πρῶτον δύο τοῦλάχιστον βαθμίδας ἐντὸς τῆς ἀποθήκης 11 καὶ εἶτα νὰ ἀνελθουν δύο ἄλλας, ἐπὶ πλέον δὲ νὰ διέλθουν διὰ μιᾶς ἀποθήκης. Εἶναι διὰ ταῦτα πιθανόν, ὅτι ἐνωρὶς ἐχρησιμοποιήθη πρὸς ἀναψυχὴν μόνον τοῦ ἄνω πατώματος ἢ βεράντας, ἐνῶ ἡ κάτω παρέμεινε μόνον πρὸς τὴν ἐξυπηρέτησιν, τὴν οὐχὶ τόσο συχνήν, τῆς πληρώσεως τῶν ἀποθηκῶν. Ὅτι ἡ θύρα τῆς ἤτο πρὸς τοῦτο στερεὰ καὶ ἐκ χονδροῦ ξύλου, δεικνύουν οἱ ὄγκοι τῶν ἀνθράκων, οἵτινες εὐρέθησαν ἐπὶ τοῦ κατωφλίου, περισσότεροι ἢ εἰς πᾶν ἄλλο μέρος τῆς οἰκίας.

Σήμερον τὸ δάπεδον τῆς βεράντας εὐρίσκεται εἰς ὕψος 60 - 70 ἐκ. ἀπὸ τοῦ ἐξωτερικοῦ ἐδάφους, τόσο δὲ θὰ ἦτο κατὰ τὴν ἀρχαιότητα (βαθύτερον κατὰ τι συναν-

¹ Ὅρα τὴν μελέτην μου ἐν Arch. Anz. 1929 166 - 70. Ἄωτους κυαθίσκους (καὶ μόνον τοιούτους!) εὗρεν ὁ Ξανθουδίδης εἰς τὸ μέγαρον Νίρου «ἐντὸς βόθρου», ΑΕ 1928, 8. Ὅμοιοι εὐρέθησαν ἐν τῷ μεγάρῳ Τυλίσου (ἄνευ περιστατικῶν εὐρέσεως, ἀκατάγραφοι ἐντὸς κυ-

τίου, προθ. 69 Μουσ. Ἡρακλείου. Παλαίκαστρον: BSA 8, 314 = Nilsson, Min. - Myc. Religion 95. Μάλια, ἐντὸς δωματίου μετὰ πεσσοῦ IX₁ καὶ III₂: Mallia, 1er Rapport 16, 2me Rapp. 2, π. 35.

τάται ὁ μνησθεὶς ὀχετός). Κατὰ τὴν χάραξιν τῆς ὁδοῦ κατεστράφη κυρίως ἡ δυτικὴ γωνία καὶ σχεδὸν ὀλόκληρον τὸ δάπεδον. Εὐτυχῶς παρέμεινεν ἀρκετὸν τμήμα τοῦ ἀνατολικοῦ ἄκρου, ὅπου ἐπιμελέστερον τετραγωνισμένος καὶ λεῖος λίθος δεικνύει τὴν βάσιν τοῦ πρώτου πεσσοῦ. Οἱ ἐργάται μὲ ἐβεβαίωσαν, ὅτι ὀλίγον δυτικώτερον διετηροῦντο δύο τοιοῦτοι λίθοι ὁ εἷς ἐπὶ τοῦ ἄλλου, τοὺς ὁποίους ἐκρήμνισαν. Καθ' ὑπολογισμόν τοῦ μετακιονίου διαστήματος εὐρίσκεται οὕτω, ὅτι ὑπῆρχον δύο ἔτι πεσσοί. Κατὰ τὴν ἀναπαράστασιν ἐπανελήφθη εἰς τὸ ἄνω πάτωμα ἡ αὐτὴ διάταξις, ἀλλ' οἱ κίονες ἐνταῦθα συνεπληρώθησαν ξύλινοι, κατὰ τὰ πολλὰ παραδείγματα ἐξ ἄλλων Κρητικῶν ἀνασκαφῶν, ὅπου εἰς τὸν πεσσὸν τοῦ κάτω πατώματος ἀντιστοιχεῖ ξύλινος κίων ἄνω.

Ἐὰν νῦν ἐκ τοῦ κατοικιδίου ἢ τοῦ ἀποθηκευτικοῦ διαμερίσματος θελήσωμεν νὰ εἰσέλθωμεν εἰς τὸ τελευταῖον ἀπομένον, οὐδαμοῦ θὰ εὕρωμεν ἕγχος θύρας, ἂν καὶ οἱ τοῖχοι, λόγῳ τοῦ ὑψηλοτέρου ἐπιπέδου τοῦ διαμερίσματος τούτου, διατηροῦνται πανταχοῦ εἰς ἀρκετὸν ὕψος. Τὸ διαμέρισμα τοῦτο, τὸ ὑπηρετικόν, δὲν εἶχεν ἀπ' εὐθείας ἐπικοινωνίαν πρὸς τὸ ὑπόλοιπον μέγαρον. Ἐπρεπε νὰ ἐξέλθῃ τις εἰς τὸ ὑπαιθρον καὶ (πλὴν βοθητικῆς θύρας κατὰ τὴν ἀνατολικὴν πλευρὰν) νὰ φθάσῃ εἰς τὸ ὀπισθεν μέρος τῆς οἰκίας, πρὸς νότον, ὅπου ἐνώπιον λιθοστρώτου στενοῦ δρομίσκου, μεταξὺ οἰκίας καὶ ὑπερκειμένου ὑψώματος, ἠνοίγετο ἢ μετὰ συμπαγοῦς κατωφλίου θύρα πρὸς τὸν Νότιον Διάδρομον 14.

Ἀρχιτεκτονικῶς τὸ διαμέρισμα τοῦτο παρουσιάζει ὅλως ἰδιαίτερον ἐνδιαφέρον: Κατὰ τὸν ἄξονα τῆς ἐξωτερικῆς θύρας ὑπάρχει ἑτέρα, ἥτις ἐκ τοῦ διαδρόμου 14 ὀδηγεῖ εἰς εὐρὸν χῶρον (15), ὅστις ἄνευ οὐδεμιᾶς ἀμφιβολίας ἦτο ἀλλή κατὰ τὸ κέντρον ἄστεγος, παρουσιάζουσα οὕτω μετὰ τῶν τεσσάρων πεσσῶν τὸ παλαιότατον παράδειγμα τετραστύλου αἰθρίου (atrium), εἰς τὸ ὁποῖον θὰ ἐπανέλθωμεν κατωτέρω. Δεξιά, ἥτοι ἀνατολικῶς ὑπάρχει δωμάτιον, ὅπερ φέρει ὅλον τὸ πρὸς τὴν ἀλλήν πλάτος τοῦ ἀνοικτόν, ἥτοι ἀποτελεῖ ὑπόστεγον χῶρον. Παραπλεύρως τούτου τὸ δωμάτιον 17 ἦτο προφανῶς κοιτών, ἐνῶ τὰ ἔναντι (πρὸς δυσμὰς) δωμάτια 18 καὶ 19 διὰ τὰ γενόμενα ἐν αὐταῖς εὐρήματα δέον νὰ συναφθοῦν πρὸς τὸ μαγειρεῖον. Τὸ τελευταῖον ἀπομένον δωμάτιον 20 δὲν ἔχει ἐπικοινωνίαν πρὸς τὰ ὑπόλοιπα. Εἶναι τὸ ὑψηλότατον κείμενον δωμάτιον τοῦ μεγάρου καὶ κυρίως εἰπεῖν δὲν φέρει δάπεδον, ἀλλ' ὁ ἀκατέργαστος βράχος τοῦ ἤδη ὑψουμένου βουνοῦ φαίνεται πανταχοῦ τραχὺς καὶ ἐξέχων. Ἐπειδὴ οὐδὲν εὐρημα πλὴν ἀσημάντων ὀστράκων ἐσημειώθη ἐντὸς αὐτοῦ, πιστεύω ὅτι ἐκτίσθη μόνον διὰ νὰ χρησιμοποιηθῇ εἰς τὸ ἄνω πάτωμα, ἐνῶ τὸ κάτω εἶχε πληρωθῇ τεχνητῆς ἐπιχώσεως. Ἀποτελεῖ καὶ τοῦτο μίαν ἐνδειξιν, ὅτι ὑπῆρχε καὶ εἰς τὸ ὑπηρετικὸν διαμέρισμα ἄνω πάτωμα. Ὡς κλίμαξ ἦτο δυνατὸν νὰ χρησιμοποιηθῇ ἢ ἑτέρα τῶν πτερύγων τοῦ διαδρόμου 14, ἐκτὸς ἂν παραδεχθῶμεν ὅτι τὸ ἐπάνω πάτωμα τοῦ ὑπηρετικοῦ προσωπικοῦ δὲν ἦτο μεμονωμένον, ὡς συνέβαινεν εἰς τὸ ἰσόγειον, ἀλλὰ συνεκoinώνει πρὸς τὸ ὑπόλοιπον μέγαρον. Τότε θὰ ἴσκει τὸ κυρίως κλιμακοστάσιον 6 - 7, ἀλλὰ κατὰ τὴν ἐκδοχὴν ταύτην τὸ ἄνω τμήμα τοῦ μεγάρου θὰ ἦτο ὀλόκληρον μᾶλλον εἰς τὴν διάθεσιν τῶν δεσποτῶν, προοριζομένου τοῦ ὑπηρετικοῦ προσωπικοῦ εἰς τὸ μεμονωμένον κάτω διαμέρισμα πέραξ τῆς ἀλλῆς. Τὸ τελευταῖον τοῦτο θεωρῶ πιθανώτερον, διότι ἐνῶ τὸ κύριον κλιμακοστάσιον ἔχει πλάτος 0,80, ὁ Νότιος Διάδρομος 14 εἶναι

σχεδὸν 1 μ. εὐρὺς καὶ οὐδεμία ἔνδειξις κλίμακος εὐρέθη. Ἡ ἀλήθεια ἐν τούτοις εἶναι, ὅτι αἱ κλίμακες εἰς τὸ παρὸν μέγαρον ἦσαν ἐξ ὀλοκλήρου ξύλιναι καὶ ἦτο δύσκολον νὰ διατηρηθῶν τὰ ἴχνη των.

Ἡ ἐσωτερικὴ μικρὰ αὐλή, εἴτε ἄνευ κίωνων, ὅποτε εἰς τὴν στοιχειώδη της μορφήν εἶναι γνωστὴ ὡς φωταγωγός, εἴτε ἐφωδιασμένη διὰ κίωνων, ὅποτε καλεῖται συνήθως περίστυλον (κατὰ μίμησιν ἐκ τῆς ὀρολογίας τῆς Ἑλληνικῆς οἰκίας), εἶναι σύνθηρες φαινόμενον τῆς Μινωϊκῆς ἀρχιτεκτονικῆς. Τὰ ἀνάκτορα εἶναι πλήρη φωταγωγῶν, μικρὰ δὲ κεντρικὴ αὐλὴ ἄνευ κίωνων ἀπαντᾷ ἤδη εἰς τὴν ΜΜ φοειδῆ οἰκίαν τοῦ Χαμαιζίου¹. Τὸ «περίστυλον» βλέπομεν εἰς ἀνάκτορα καὶ πολυτελεῖς κατοικίας², ἀλλὰ καὶ εἰς οἰκίας ἀπλῶν θνητῶν. Αἱ ἀνασκαφαὶ τοῦ Παλαικάστρου παρουσίασαν μίαν τοιαύτην οἰκίαν, εἰς δὲ τὸ Ζάκρον ἀνεσκάφη ἄλλη, ἣς ἡ αὐλὴ περιέχει καὶ ὄχeton, παραπλεύρως δὲ καὶ τὰ μαγειρεῖα, ὥστε ἡ ἀναλογία πρὸς τὸ μέγαρον Σκλαβοκάμπου εἶναι πλήρης³.

Κατὰ ταῦτα καὶ ἡ αὐλὴ τοῦ Σκλαβοκάμπου προωρίζετο εἰς φωτισμὸν καὶ ἀερισμὸν τῶν ἐσωτερικῶν δωματίων τοῦ μεγάρου. Ἐν τούτοις δὲν παρουσιάσθησαν σημεῖα ἀποχετεύσεως τῶν ὑδάτων. Εἶναι ἀληθές, ὅτι ὁ μνημονευθεὶς ὄχετος δὲν ἠδύνατο νὰ παρακολουθηθῆ ἔξωθεν ἢ μόνον μέχρι τοῦ ἀποχωρητηρίου 7. Ἐν τούτοις δύναται νὰ θεωρηθῆ βέβαιον, ὅτι περισσότερον πρὸς Ν δὲν ἐπροχώρει, διότι ὑψοῦται ἤδη ὁ φυσικὸς βράχος πρὸς ἀνώτερα ἐπίπεδα καὶ θὰ ἦτο κοπιωδεστάτη ἐργασία νὰ σκαλίσουν τοῦτον. Ἐσκάψαμεν μεταξὺ τῶν τεσσάρων πεσσῶν τῆς αὐλῆς, μέχρις οὔτου ἐφθάσαμεν εἰς τὸν φυσικὸν βράχον, ἀλλ' οὐδαμοῦ εὐρέθη ἴχνος ἀποχετεύσεως ἢ ἄλλης ἐγκαταστάσεως, πλὴν λίθων τινῶν μεταξὺ τῶν (βορειῶν ἰδίως) πεσσῶν, ἀποτελούντων εἶδος περιχειλώματος.

Πάντα ταῦτα πείθουν, ὅτι οὐδεμία σημαντικὴ ποσότης ὕδατος ὀμβρίου ἔπιπτεν ἐντὸς τῆς αὐλῆς. Κατ' ἀκολουθίαν ἡ στέγη τοῦ μεγάρου ἔκλινε πρὸς τὰ ἔξω καὶ οὕτως ἔχομεν πρὸ ἡμῶν ἐν πραγματικὸν compluvium displuviatum. Τὸ πολὺ ὑπῆρχε πρόχειρος ἀβαθὴς λάκκος μεταξὺ τῶν πεσσῶν, ἵνα χρησιμεύῃ ὡς impluvium διὰ τὴν ἐκ τοῦ ὀπαίου πίπτουσαν βροχὴν, ὡς τοιαύτη ἀβαθὴς ἐγκατάστασις ἐξηκριβώθη ἐν Παλαικάστρῳ⁴. Δέον ἄλλως νὰ θεωρηθῆ βέβαιον, ὅτι κατὰ τὰς βροχερὰς ἡμέρας τοῦ χειμῶνος καὶ κατὰ τὴν νύκτα ἐκαλύπτετο τὸ ἐπὶ τῆς στέγης ὀπαῖον διὰ ψιάθου ἢ ξύλων, πρὸς προφύλαξιν οὐ μόνον ἀπὸ τῆς βροχῆς, ἀλλὰ καὶ ἀπὸ τοῦ ψύχους, τὸ ὅποιον οὐδαμῶς εἶναι ἐγκαταφρόνητον εἰς τὸ ὕψος τοῦ Σκλαβοκάμπου.

Δεκτοῦ γιγνομένου, ὅτι ὑπῆρχε καὶ κατὰ τὸ διαμέρισμα τοῦτο δεύτερον πάτωμα,

¹ Ξανθοῦδιδης, ΑΕ 1906, 117 ἐξ. Evans, Palace 1, 147.

² Φαιστός : Pernier, Festos 1 πίν. 2, χῶροι 50 καὶ 74 τοῦ σχεδίου. Ἁγία Τριάδα : Noack, Ovalhaus und Palast 15 ἐξ. εἰκ. 3 καὶ 4. Μικρὸν Ἀνάκτορον Κνωσοῦ : Evans, Palace 2, 517.

³ Παλαικάστρο : BSA 8, 310 εἰκ. 23 καὶ Evans, Palace 2 568 εἰκ. 354, (ἐνθα γίνεται παραβολὴ πρὸς τὸ Μυκηναϊκὸν μέγαρον). Ζάκρο : δωματίον V τῆς οἰκίας J, BSA 7 (1900-1901) 138 (περιγραφή σ. 141).

⁴ Evans ἐ.ἀ. 568. Ἐννοεῖται ὅτι τῶν λατινικῶν

ὄρων ποιῶμαι χρῆσιν συμβατικὴν, χωρὶς νὰ ὑποτεθῆ ὅτι συμμερίζομαι τὴν ὑποστηρικθεῖσαν σχέσιν μεταξὺ τῆς Μεσογειακῆς καὶ τῆς Ἱταλικῆς ἀρχιτεκτονικῆς, ἣτις θεωρεῖται πιθανώτερον βορείας καταγωγῆς, ὡς καὶ ἡ τοῦ Μυκηναϊκοῦ μεγάρου. Ὅρα τὴν ὑπὸ Matz κριτικὴν τοῦ βιβλίου τοῦ Schuchhardt, Alteuropa³ ἐν Gnomon 12, 1936 σ. 8. Περὶ τῶν διαφόρων παρὰ Βιτρούβιῳ τύπων τοῦ αἰθρίου καὶ τοῦ τετραστύλου ὄρα Robertson, Hdb. of Greek and Roman Architecture 302 ἐξ.

γεννᾶται τὸ ζήτημα, ἂν οἱ πεσσοὶ ἔφθανον μέχρι τοῦ δαπέδου τοῦ πατώματος τούτου ἢ κατ' εὐθείαν μέχρι τῆς στέγης. Εἶναι πολὺ πιθανώτερον, ὅτι περιορίζοντο μόνον εἰς τὸ κάτω πάτωμα, ἐκεῖθεν δὲ μέχρι τῆς στέγης ὑπῆρχον ξύλινοι κίονες. Ἐν τῇ περιπτώσει ταύτῃ δύναται νὰ θεωρηθῇ βέβαιον, ὅτι κατὰ τὸ ὕψος τοῦ δαπέδου τοῦ πρώτου πατώματος ὑπῆρχε κύκλω περὶ τὴν αὐλὴν ἐξώστης. Ἄν ὑποτεθῇ ὅτι ἐν Κρήτῃ ἴσχυεν ἐνίοτε τὸ ἐκ πινακίδων τῆς Ἀνατολῆς γνωστὸν «omen», κατὰ τὸ ὅποιον «οἱ χώροι οἱ συγκοινωνοῦντες μεταξύ των φέρουν δυστυχίαν, ἐνῶ οἱ πρὸς τὴν αὐλὴν συγκοινωνοῦντες φέρουν εὐτυχίαν» (ἢ σύγχρονος ὑγιεινὴ θὰ ἔλεγε: «καθαρὸν ἀέρα»!) τότε ὁ ἐξώστης ἐξυπηρετεῖ πλήρως τὸν σκοπὸν τοῦτον: Πρὸς αὐτὸν ἠνοίγοντο αἱ θύραι τῶν ἄνω δωματίων τῶν ἀντιστοιχούντων πρὸς τὰ 16, 17, 18, 19 κατὰ τὸν κατακόρυφον ἄξονα τῶν κάτω θυρῶν, ἐπὶ πλέον δὲ μία ἄλλη ἐκ τοῦ δωματίου ὑπὲρ τὸ 11. Τὸ κλιμακοστάσιον 6 - 7 κατέληγε παρὰ τὸν χώρον 9 εἰς τὸ ἄνω πάτωμα, ὅστις ἀνοικτὸς ὢν ἀμφοτέρωθεν, καθὼς προεξέχει ἐντὸς τῆς αὐλῆς, ἔδιδε διὰ τοῦ ἐξώστου πρόσοδον εἰς ὅλα τὰ μνημονευθέντα δωμάτια.

Μέρος ἐκ τῶν χώρων τούτων πιθανὸν νὰ προωρίζετο διὰ τὸ ὑπηρετικὸν προσωπικόν, ἀλλὰ τὸ κύριον μέρος τοῦ ἄνω πατώματος κατεῖχον προφανῶς οἱ δεσπόται καὶ δὴ τὰ θήλεα τῆς οἰκογενείας, διότι οὐδαμοῦ ὑπάρχει χώρος γυναικῶνος εἰς τὸ ἰσόγειον. Πλήρη ἀναλογίαν ὡς πρὸς τὸ τελευταῖον τοῦτο, ἀλλὰ καὶ ὡς πρὸς τὴν ἐσωτερικὴν τετράστυλον αὐλὴν, ἐφωδιασμένην δι' ἐξώστου εἰς διωρόφους οἰκίας, παρέχουσιν οἰκοδομαὶ τῆς πρωίμου 2ας χιλιετηρίδος ἀνασκαφεῖσαι ἐν Οὐρ τῆς Μεσοποταμίας. Τοῦτο παρέχει μίαν ἐπὶ πλέον ἀπόδειξιν τῆς κοινότητος τῶν θεμελιωδῶν γραμμῶν τοῦ πολιτισμοῦ καθ' ὅλην τὴν ἑκτασιν τῆς Ἀνατολῆς¹.

Τὰ ὑπάρχοντα στοιχεῖα ἐπιτρέπουσιν ἀσφαλῆ ἐν ταῖς κυρίαις γραμμαῖς ἀναπαράστασιν τοῦ μεγάρου Σκλαβοκάμπου. Ἡ μία ἐξ αὐτῶν δεικνύει γεωμετρικὴν ἀναπαράστασιν ἐκ Β (εἰκ. 1) καὶ ἡ ἕτερα προοπτικὴν ἐκ τῶν ἄνω λοξῶς, ὁπόθεν φαίνεται καλῶς τὸ ὅπαϊον τῆς ἐσωτερικῆς αὐλῆς (εἰκ. 16)

ΚΙΝΗΤΑ ΕΥΡΗΜΑΤΑ

Α'. ΚΕΡΑΜΕΙΚΗ

Ἐκ τῶν εὐρημάτων θὰ ἐξετάσωμεν πρῶτον τὰ ἀγγεῖα, τὰ ὅποια δίδουν καὶ τὴν χρονολογίαν τοῦ μεγάρου. Λόγω τῆς εὐρέσεως τῶν τριῶν νεολιθικῶν πελέκεων (ὄρα κατωτέρω) ἐσκάψαμεν εἰς πολλὰ μέρη τοῦ μεγάρου μέχρι τοῦ φυσικοῦ βράχου, ἀλλ' οὐδαμοῦ παρουσιάσθη ἕγνος κεραμεικῆς παλαιότερας τῆς ΥΜ περιόδου. Τὸ μέγαρον ἐκτίσθη ἄρα εἰς καθαρὰν ΥΜ ἐποχὴν, χωρὶς νὰ ἔχωμεν πρόδρομόν του κατὰ τοὺς ΜΜ χρόνους, ὡς κατὰ κανόνα σχεδὸν παρατηρεῖται εἰς ὅλα τὰ ἀνάκτορα καὶ μέγαρα τῆς Κρήτης.

Βεβαίως μερικὰ ἐκ τῶν ἀγγείων τοῦ μεγάρου διατηροῦν ἀκόμη τὴν ΜΜ παράδοσιν, ὅπως τὰ ἐν πίν. 2 κάτω δεξιᾷ. Ἀλλὰ καὶ αὐτοὶ ἀκόμη οἱ πίθοι τῶν ἀποθηκῶν, οἱ ὅποιοι συνήθως διατηροῦνται ἐκ παλαιότερων γενεῶν, εἶναι ἐνταῦθα ΥΜ 1 ἐποχῆς.

¹ Ὅρα Woolley, The Sumerians 158 καὶ Ur und die Sintflut 102-104 καὶ πίν. 33.

Ἐκ τῶν πίθων τούτων, λόγῳ τῆς κακῆς των διατηρήσεως καὶ τῶν κατὰ τὴν ἐποχὴν τῆς ἀνασκαφῆς δυσκολιῶν τῆς συγκοινωνίας μόνον δύο-τριῶν τὰ τεμάχια μετεκομίσθησαν εἰς τὸ φυλακεῖον Τυλίσου, ὅπου συνεκροτήθη καὶ παρέμεινεν ἐπὶ τόπου εἰς μόνον (πίν. 1, 1). Δεικνύει τὸ ὀγκωδέστερον σχῆμα καὶ τὰς ἐγχαράκτους ταινίας, ἀντὶ τῆς ραδιωτέρας μορφῆς καὶ τοῦ ἀναγλύφου σχοινίου τῆς προκατόχου περιόδου. Διατηρεῖ ὅμως ἔτι τὰς δύο σειρὰς λαβῶν, μίαν ἄνω καὶ μίαν κάτω. Ὁ πίθος εἶναι ἀκριβῶς ὅμοιος πρὸς τοὺς τοῦ ὑστερωτέρου ἀνακτόρου τῆς Φαιστοῦ, ὧν εἰς φέρει καὶ ἐπιγραφὴν γραμμικοῦ συστήματος Α καὶ εἶναι ΥΜ Ι ὠρίμου περιόδου¹.

Τὰ αὐτὰ ἰσχύουσι καὶ περὶ τοῦ ὠραίου τριώτου ἀμφορέως πίν. 1, 2, διατηροῦντος ἔτι τὰς δύο σειρὰς τῶν λαβῶν καὶ φέροντος τυπικὴν διακόσμησιν τῆς πρώτης ΥΜ περιόδου. Αἱ σπεῖραι καὶ ζῶναι τοῦ ἀγγείου ἐγράφησαν διὰ τοῦ συνήθους καστανομέλανος βερνικίου ἐπὶ τοῦ ὠχροῦ πηλοῦ.

Αἱ ἐπὶ τοῦ ὄμου σπεῖραι καὶ αἱ κατὰ τὰς ἐφαπτομένας αὐτῶν χῶραι φέρουσιν στιγμὰς λευκοῦ χρώματος, λευκὴν δὲ κυματοειδῆ γραμμὴν αἱ τρεῖς ἄνω πλατύτεραι ζῶναι τῆς κοιλίας. Ἡ χρῆσις τοῦ λευκοῦ χρώματος, κυρίως αἱ ἐπὶ τῶν σπειρῶν στιγμαὶ δὲν εἶναι πολὺ συνήθεις. Ἀπαντοῦν ὅμως ἐπὶ συγχρόνων ὁμοίων εὐμεγέθων ἀγγείων ἐξ Ἀνατολικῆς Κρήτης καὶ ἐπὶ ἐνὸς τριώτου ἀμφορέως ἐκ τοῦ πέμπτου βασιλικοῦ τάφου τῆς Ἀκροπόλεως τῶν Μυκηνῶν, ἀνήκοντος εἰς πρώιμον ΥΜ Ι ἐποχὴν καὶ μιμουμένου κατὰ τὸν Καρα Μινωϊκὸν ὑπόδειγμα².



Εἰκ. 12. Ὁ ἀμφορεὺς πίν. 1, 2 κατὰ τὸ στάδιον τῆς συγκολλήσεως.

Σκόπιμον εἶναι, ἀπὸ ἀπόψεως τῆς ἱστορίας τῆς καταστροφῆς τοῦ μεγάρου, νὰ ἐπιστηθῇ ἡ προσοχὴ ἐπὶ τὴν κατάστασιν, εἰς ἣν εὐρέθη ὁ ἀμφορεὺς οὗτος. Ἦτο τεθραυσμένος εἰς πάμπολλα μικρότατα τεμάχια (ᾄρα τὴν εἰκ. 12), ὥστε καὶ τὸ προσωπικὸν συγκολλήσεως τοῦ μουσείου νὰ ἐκπλαγῇ ἀπὸ τὸ ἀσύνηθες φαινόμενον. Ἐπειδὴ οὐδεὶς μέγας λίθος εὐρέθη ἐπὶ τοῦ ἀγγείου, φαίνεται ὅτι ἡ θερμότης τῆς πυρκαϊᾶς διέρρηξε τοῦτο καὶ γενικῶς κατέστησε τὸν πηλὸν του εὐθρυπτον.

Τὸ πλέον ἐνδιαφέρον ἀγγεῖον τῆς ἀνασκαφῆς εἶναι ἡ πρόχους πίν. 2, 2, ἥτις ἐκόσμησεν τὴν μεγάλην αἴθουσαν τοῦ μεγάρου. Τὰ τεμάχιά της ἐν μέρει ἀπωλέσθησαν κατὰ τὴν μερικὴν καταστροφὴν τοῦ μέρους ἐκείνου ὑπὸ τῶν ἐργατῶν τῆς ὁδοῦ, τὰ δὲ ὑπολειφθέντα παρουσιάζουσιν τὰ πλεῖστα φθορὰν καὶ μαύρισμα ἐκ τῆς πυρκαϊᾶς. Ἡ ἀνασυγκρότησις τοῦ ἀγγείου ὅμως ἐπετεύχθη ἀσφαλῆς.

¹ Evans, Palace 4, 640 εἰκ. 627, ἔνθα καὶ αἱ γενικαὶ γραμμαὶ τῆς ἐξελίξεως τῶν πίθων.

² Karo, Schachtgr. v. Mykenai πίν. 172, 856 καὶ σελ. 148-9 καὶ 256. Μετὰ τὴν εὐρεσιν τοῦ παρόντος ἀγγείου διεπίστωσα ὁμοίαν τεχνικὴν ἐξ Ἀνατολικῆς Κρή-

της ἐν τῷ Μουσεῖῳ Ἡρακλείου. Δυστυχῶς, διὰ τὴν παρούσαν κατάστασιν τῶν ἀρχαιοτήτων τῆς Ἑλλάδος ἐντὸς τῶν καταφυγίων ἀποβαίνει ἀδύνατος ἀκριβεστέρᾳ ἔρευνα Πρβ. λ. χ. Seager, Pseira 28 εἰκ. 9.

Ὡς πρὸς τὸ σχῆμα (σφαιρική πεπιεσμένη κοιλία, μεγάλη ραμφοειδῆς προχοή) τὸ ὁποῖον πιστεύω ὅτι μιμεῖται μετάλλινον πρότυπον, ἔχομεν μίαν ἰδιαιτέρως ἀξιοσημείωτον ἀναλογίαν ἐκ τῆς « οἰκίας τῶν τοιχογραφιῶν » ἐν Κνωσῶ, ἃν καὶ τὸ περιγράμμα τῆς κοιλίας ἐκεῖ εἶναι ἐλαφρῶς διάφορον, ἴσως ἀρχαικώτερον. Ἡ πρόχους ἐκεῖνη κοσμεῖται ὑπὸ σειρᾶς διπλῶν πελέκεων ἐν σχηματοποιήσει τοῦ στελλεοῦ καὶ θεωρεῖται ὑπὸ τοῦ Evans¹, ὡς καὶ ἡ λοιπὴ κεραμεικὴ τῆς οἰκίας, ΥΜ Ια.

Ὡς πρὸς τὸν διάκοσμον τῆς ἡμετέρας πρόχους, εἶναι ἀνάγκη νὰ ἀναλυθῇ οὗτος λεπτομερέστερον διὰ τὸ ζήτημα τῆς χρονολογίας: Ἐπὶ τοῦ λαιμοῦ παρίσταται διπλῆ σειρὰ ροδακοειδῶν ἀνθέων λευκανθοῦς (μαργαρίτας) ἀκανονίστων, δι' ἐλευθέρως χειρὸς καὶ « ἐξηρημένων » (ausgespart) ἐπὶ τοῦ πηλοῦ κατὰ τὴν μελάνωσιν τοῦ λαιμοῦ. Ἐπὶ τοῦ ὄμου, εὐθύς κατὰ τὴν βάσιν τοῦ λαιμοῦ ὑπάρχει φυλλοειδὲς λίαν σύνηθες κόσμημα, ὑπὸ τοῦτο μαιανδροειδῆς γραμμὴ μετὰ φυλλοειδῶν ἐνθέσεων καὶ εἶτα πάλιν τὸ πρῶτον φυλλοειδὲς κόσμημα, περιθέντα κύκλω τὸν ὄμον².

Ἀκολουθεῖ εἶτα τὸ κύριον κόσμημα τοῦ ἀγγείου ἐπὶ τῆς κοιλίας, τὸ ὁποῖον εἶναι ὡσαύτως σύνηθες, ἃν καὶ ἐνταῦθα ἀποτελεῖ ἴσως τὸ ὠραιότερον καὶ τεχνικώτερον παράδειγμα: Ἡ προνοειδῆς γραμμὴ ἐν ζώναις εἰς ὑπαλλήλους σειρᾶς. Ἀρκεῖ νὰ ἐνθυμηθῇ τις τοὺς ἡμικίονας τοῦ θησαυροῦ τοῦ Ἀτρέως. Μία κεντρικὴ πλατεῖα γραμμὴ ἐνταῦθα ἀντιστοιχεῖ πρὸς τὴν ἐπὶ τῶν ἡμικίωνων κοίλην σκοτίαν. Δύο γραμμαὶ λεπταὶ ἐκατέρωθεν ἀντιστοιχοῦν ἐκεῖ πρὸς τὸν ἀστράγαλον. Τέλος αἱ στιγμαὶ μετὰ τῶν ζωνῶν τοῦ ἀγγείου μετεβλήθησαν ἐκεῖ εἰς σπείρας. Εἰς τὸν μυχὸν ἐκάστης γωνίας τὸ ἀγγεῖον φέρει ἀνὰ μίαν σταγόνα καὶ ἓνα ἀστερίσκον (ἐχῖνον πολλακίς καλούμενον). Τέλος εἰς τοὺς μυχοὺς τῶν κατωτάτων γωνιῶν, ὅπου διὰ τριῶν ζωνῶν τελειώνει ὁ διάκοσμος, ὑπάρχει γνωστὸν θέμα τοῦ θαλασσίου ρυθμοῦ, τὰ λεγόμενα φύκη ἢ κοράλλια. Ὁ πηλὸς τοῦ ἀγγείου ἦτο ξανθὸς μετὰ λείας ἐπιφανείας, τὰ δὲ κοσμήματα διὰ καστανοῦ, ἐνιαχοῦ ἐρυθρίζοντος βερνικίου.

Πάντα ταῦτα τὰ κοσμήματα εἴτε ἀνὰ ἓν εἴτε εἰς συνδυασμοὺς ἀναλόγους πρὸς τοὺς τῆς πρόχους τοῦ Σκλαβοκάμπου ἀνευρίσκονται ἐπὶ ἀγγείων τῆς προκεχωρημένης ΥΜΙ περιόδου, ἔτι δὲ συχνότερον εἰς τὸν πρόωμον ἐπόμενον ρυθμὸν, τὸν Ἀνακτορικόν. Αἱ προνοειδεῖς γραμμαὶ μετὰ τῶν στιγμῶν εἶναι ἰδιαιτέρως κοινὰ ἐπὶ μιᾶς τάξεως ἀλαβάστρων ἀπιοειδῶν, θεωροῦνται δὲ μιμήσεις τῶν φλεβώσεων τοῦ πραγματικοῦ ἀλαβάστρου³. Ὁ γενικὸς διάκοσμος τῆς πρόχους κατατάσσει ταύτην εἰς τὴν προκεχωρημένην πρῶτην ὑστερομινωικὴν ἐποχὴν, ΥΜΙβ.

¹ Evans, Palace 2, 437 εἰκ. 254. Αἱ λευκαὶ στιγμαὶ ἐπὶ τῶν ζωνῶν ἐμφανίζονται ἐπίσης ἐνταῦθα.

² Λόγω τοῦ σχήματος τοῦ ἀγγείου δὲν εἶναι δυνατόν νὰ φανῇ ἐπὶ κανονικῶς εἰλημμένης φωτογραφίας ὁ ὄμος. Τὸ αὐτὸ ὁμοῦς κόσμημα, παραλειπομένης μόνον τῆς δευτέρας σειρᾶς τῶν φύλλων ὑπὸ τὸν μαιάνδρον, ὑπάρχει παρὰ Evans, Palace 4, 289 εἰκ. 224 (ΥΜΙb).

³ Περὶ τούτων πραγματεύεται ὁ Evans, Palace 4, 269 ἔξ. εἰκ. 200-201. Δέον ἐν τούτοις νὰ παρατηρηθῇ, ὅτι τὸ θέμα εἶναι παλαιὸν καὶ δὲν περιορίζεται εἰς μόνον τὰ ἀλάβαστρα. Ἀνατρέχει μέχρι τῆς νεολιθικῆς

παραδόσεως ἐν Κρήτῃ (πρβ. καὶ Evans ἔ.ἀ. 89 εἰκ. 56) καὶ χωρὶς νὰ προστρέξωμεν εἰς μακρυνώτερα ἀνάλογα ἔξ Ἀνατολῆς, ἀνευρίσκεται ἐπὶ Κυκλαδικῆς πυξίδος, ΑΕ.

Τὸ φυλλοειδὲς κόσμημα τοῦ ὄμου καὶ ὁ μαιάνδρος εἶναι κοινὰ, τὸ πρῶτον μάλιστα καὶ ἐπὶ χαλκῶν «χερνίβων» ὥστε νὰ περιπτεῦον παραπομπαί. (Ὅρα λ.χ. Evans 2, 639 εἰκ. 403 καὶ ἔ.ἀ. σ. 270, 282, 289, 299 κλπ.). Τὸ λευκανθὸς τοῦ λαιμοῦ «ἐξηρημένον» ἀνευρίσκεται ἐπὶ ἀγγείων τοῦ ὠραιότερου θαλασσίου ρυθμοῦ, λ.χ. ἐπὶ ρυτοῦ ἐκ Παλαικάστρου, BSA IX 1902 - 3 311 εἰκ. 10, ἀκολουθῶν δὲ συνηθέστερον.

Οἱ δύο γραπτοὶ κυλινδρικοὶ κάδοι πίν. 1, 3 - 4 φέρουν καλαμοειδῆ φυτὰ εἰς τεχνοτροπίαν χαρακτηριστικὴν ἐπίσης τῆς ὠρίμου ΥΜ 1 περιόδου. Τὸ αὐτὸ ἰσχύει καὶ περὶ τῶν δύο πωμάτων πίν. 2, 3, ἅτινα φέρουν στέφανον κισσοειδῶν φύλλων, ὡς καὶ περὶ τῶν μονῶτων κυάθων μετὰ σπειρῶν πίν. 2, 4. Ὁ κυαθίσκος πίν. 2, 1 ἄνω ἀρ. φέρει πάλιν καλαμοειδῆ. Τὰ ὑπόλοιπα ἀγγεῖα εἶναι ἄγραφα καὶ πλὴν τῶν μικρογραφικῶν (ὡς οἱ κυαθίσκοι πίν. 2, 5 περὶ ὧν ἐγένετο ἀνωτέρω λόγος) ἐφόσον εἶναι χαρακτηριστικὰ τὸ σχῆμα, ἄγουσιν ἡμᾶς εἰς τὴν πρώτην ΥΜ ἢ τὴν μεταβατικὴν περίοδον ΜΜ 3 - ΥΜ 1. Τοιαύτη εἶναι ἡ εὐρύστομος πρόχους πίν. 2, 1, ἣτις εἶναι ἀκριβῆς μίμησις χαλκοῦ προτύπου εὐρεθέντος ἐν Κνωσῶ¹. Ὁμοίως ΜΜ παραδόσεως εἶναι καὶ τὸ βαθὺ ἄωτον ποτήριον πίν. 2, 1 κάτω σειρὰ μετὰ ἐλαφρῶς κοίλου περιγράμματος. Αἱ κάθετοι αὐλακώσεις ἐπιβεβαιοῦν τὴν ἐκ μεταλλίνου προτύπου καταγωγὴν τοῦ τύπου τούτου ποτηρίων, ἣν ὑπέθεσεν ἡδη ὁ Evans².

Δίθινα ἀγγεῖα, πλὴν ἀσημάντων τεμαχίων εὐρέθησαν: Τὸ κωνοειδὲς ρυτὸν πίν. 3, 6 ἐκ μαρμαροειδοῦς λευκοῦ ἀβεστολίθου μετὰ μελανῶν φλεβώσεων καὶ τεμάχιον ἀγγείου ἐκ πορφύρου, ὅπερ εἶχε τὸ σχῆμα τρίτωνος (πίν. 3, 3 μεσαῖον ἄνω σειρᾶς) καὶ ἐν πῶμα μικροῦ ἀγγείου (πίν. 3, 3 κάτω).

Τὰ ἀνάμεικτα εὐρήματα ὡσαύτως δὲν ὑπῆρξαν πολλὰ: Ἐν πίν. 3, 6 εἰκονίζεται ὀρθογώνιος (ἀκριβέστερον τραπεζοειδῆς) πλάξ ἐκ λευκοφαίου λίθου, ἣτις ἐπὶ μὲν τῆς μιᾶς ὀψεως εἶναι τελειῶς ἐπίπεδος, ἐπὶ δὲ τῆς ἄλλης φέρει κύκλω σωστὸν ἑλληνικὸν κυμάτιον. Οὕτε ὑπερβολικὴν λείανσιν, οὕτε ἄλλα ἔχνη τριβῆς φέρει, ὥστε νὰ ὑποτεθῆ ὅτι (διὰ τῶν τριπτῆρων χαλίκων πίν. 3, 5) ἐχρησίμευε πρὸς λειοτριβήσιν, ὡς τοῦτο ὑπέθεσεν ὁ Pernier περὶ τοῦ μόνου ἀναλόγου σκεύους, τὸ ὁποῖον γνωρίζω ἐκ Φαιστοῦ³. Ἐμνημονεύθησαν ἡδη οἱ ἀκονιστικοὶ λίθοι ἀνωτέρω, (πίν. 3, 5) χαλκοῦν δισκάριον (πίν. 3, 2), ἡ λιθίνη σφύρα πίν. 3, 3 καὶ τὸ ἐντὸς τοῦ ἀποχωρητηρίου εὐρεθὲν ἐγχειρίδιον πίν. 3, 2⁴.

Οἱ τρεῖς λίθινοι πελέκεις πίν. 3, 3 εἶναι βεβαίως δυνατὸν νὰ παρεσύρθησαν ὁμοῦ μετὰ τῆς ἐπιχώσεως ἐκ τῶν ὑπερκειμένων στρωμάτων τοῦ βουνοῦ. Ἐν τούτοις, ἂν καὶ ἐγένοντο σχετικαὶ ἔρευνοι, οὕτε εἰς τὰ πέριξ οὕτε εἰς τὰ βαθύτατα στρώματα ὑπὸ τὰ θεμέλια τοῦ μεγάρου παρουσιάσθη νεολιθικὸν τι ἔχνος. Διὰ τοῦτο κλίνω νὰ πιστεύσω, ὅτι ὡς ἱερὰ ἢ μαγικὰ ἀντικείμενα συνελέγοντο οἱ πελέκεις οὗτοι ὑπὸ τῶν ἱεραρχῶν τῆς Κρητομυκηναϊκῆς ἐποχῆς. Δύο τοῦλάχιστον ἐνδείξεις, μία ἀρχαιολογικὴ καὶ μία φιλολογικὴ, συνηγοροῦν ὑπὲρ τῆς εἰκασίας ταύτης: Εἰς τὸ ὑστερομυκηναϊκὸν ἱερὸν τῆς Ἀσίνης εὐρέθη κατὰ χώραν ἐπὶ τοῦ βωμοῦ λίθινος πέλεκυς ὁμοῦ μετὰ τῶν ἄλλων ἱερῶν ἀντικειμένων ὁ δὲ Πορφύριος ἐν βίῳ Πυθαγόρου ἀναφέρει ὅτι οὗτος, κατὰ τοὺς

¹ Ὑπὸ τοῦ Evans κατατάσσεται εἰς τὴν μεταβατικὴν περίοδον. Σημειωτέον ὅτι πηλὴν μίμησις εὐρέθη καὶ ἐν τῇ οἰκίᾳ τῶν τοιχογραφιῶν, ἀλλὰ ραδινοτέρου, μᾶλλον ἐξελιγμένου σχήματος: Palace 4, 435 - 6 εἰκ. 253 B καὶ F.

² Palace 4, 98 - 9 εἰκ. 63 - 65. Τὰ καλαμοειδῆ, ἅτινα καὶ ἐδῶ ἀνευρίσκονται ἀφθόνως, εἶναι χαρακτηριστικὰ ἐπὶ πολυαριθμῶν ἀγγείων τῆς ΥΜ1α περιόδου τῶν ἰδιωτικῶν οἰκιῶν τῆς Κνωσοῦ («Popular» ὀνομάζει

τὴν διακόσμησιν ταύτην ὁ Evans). Αἱ οἰκίαι αὗται κατεστράφησαν κατὰ τὸ τέλος τῆς ΥΜ1α ἐποχῆς καὶ ὀρθῶς ὑποθέτει ὁ Evans «Some catastrophe» διὰ τοὺς χρόνους ἐκείνους: Palace II 549 - 50 εἰκ. 349.

³ Pernier, Festòs 1 234 - 5 καὶ εἰκ. 112.

⁴ Ἐχειρίδιον ἐντὸς περιβάλλοντος, ὅπερ ὑπετέθη ἀποχωρητήριον, εὐρέθη καὶ κατὰ τὰς ἐρεῖνας τῶν Ἄγγλων ἐν τῷ ἀνακτόρῳ τῶν Μυκηνῶν BSA 25, 1921-23, 219 - 20 εἰκ. 40.

καθαρούς, οὓς ἐτέλεσεν ἐπὶ τῆς Ἰδης, ἐχρησιμοποίησε καὶ κεραύνιον λίθον. Ἦτο ἄρα τὸ πρᾶγμα θρησκευτικὴ συνήθεια Κρητικὴ ¹.

Ἐκ τῶν πηλίνων ἀντικειμένων τὸ μὲν πίν. 3, 5 ἠρμηνεύθη ἤδη ὡς πῶμα ἀποχωρητηρίου. Τὸ φοειδὲς μικρότερον παραπλεύρως ἦτο πῶμα ἀμφορέως ὡς οἱ τοῦ πίν. 2,1 καὶ ἔχουσιν εὐρεθῆ τοιαῦτα ἐν Κρήτῃ καὶ ἐν τῇ Μυκηναϊκῇ Ἑλλάδι. Δύο κολοβά εἰδώλια βοῶν εὐρέθησαν κατὰ τὴν ἀνασκαφὴν (πίν. 3,4) τρίτου δὲ — τοῦ ὠραιοτάτου, φέροντος καὶ γραπτὴν διακόσμησιν — τὰ τεμάχια ἐκόμισαν οἱ ἐργάται τῆς ὁδοῦ. Τοῦτο ἦτο κοῖλον, ἐπομένως ἐπρόκειτο περὶ ζυφομόρφου ρυτοῦ (τεμάχιον τῆς κεφαλῆς πίν. 3,4).

Ἐνδιαφέρον εἶναι τὸ εὐμέγεθες συμπαγὲς εἶδώλιον πιθήκου, πίν. 3,4 κάτω δεξ. καὶ 3,2 κάτω ἀριστ. Τοῦτο δὲν ἀνεκαλύφθη κατὰ τὴν ἀνασκαφὴν, ἀλλ' εἶχεν εὐρεθῆ ἑπτὰ ἔτη πρότερον ἐπὶ τόπου ὑπὸ τοῦ ἰδιοκτήτου τοῦ ἀγροῦ Χαραλάμπους Ζιμπραγοῦ καὶ ἠγοράσθη παρ' ἐμοῦ διαρκούσης τῆς σκαφῆς. Πιστεύω ὅτι δὲν ἠθέλησε νὰ δηλώσῃ ἀνακριβῶς τὸν τόπον εὐρέσεως, οὐδενὸς πρὸς τοῦτο ὑπάρχοντος λόγου.

Τὸ εἶδώλιον τοῦτο παριστᾷ πίθηκον βαδίζοντα ἐπὶ τῶν τεσσάρων ἄκρων, τὰ ὁποῖα ἔχουσι δηλωθῆ ὑποτυπωδῶς. Τὸ ὕλικόν δὲν ἐπέτρεπε τὴν δήλωσιν οὐράς, ἀλλ' ἢ προεξοχῆ τοῦ ὀπισθίου μέρους εἶναι ἐνδεικτικὴ καὶ ἀσφαλῶς πρόκειται περὶ κερκοπιθήκου. Τὸ πρόσωπον εἶναι πλατὺ καὶ δύο πλατέα ὠτα ὑπάρχουσιν εἰς τὰ πλάγια τῆς κεφαλῆς. Ἡ πλαστικὴ τοῦ εἰδωλίου εἶνε βεβαίως ὑποτυπώδης, ἀσφαλῶς ὅμως δὲν πρόκειται περὶ κυνοκεφάλου. Ἡ ὁμοιότης τοῦ προσώπου πρὸς τοὺς πιθήκους τῆς Οἰκίας τῶν τοιχογραφιῶν τῆς Κνωσοῦ εἶναι ἐμφανῆς, ἐκεῖ δ' ἀναγνωρίζει ὁ Evans τὸ εἶδος *cercopithecus callitrichus*, ὁ Mc Dermott μᾶλλον τὸ *lasiorpyga Tantalus* ² προερχόμενα ἀμφοτέρω ἐκ τῆς Δυτικῆς Ἀφρικῆς. Ὁ κυνοκέφαλος, ὅστις εἰσῆλθεν εἰς τὴν Αἴγυπτον ἐκ Σουδάν, ἀπαντᾷ ἤδη ἀπὸ τῆς ΠΜ ἐποχῆς ἐν Κρήτῃ εἰς τὴν καθιερωμένην στάσιν τοῦ ἱεροῦ ζώου τοῦ προσκυνοῦντος τὸν ἥλιον, ἦτοι μὲ τὰ ἐμπρόσθια ἄκρα τεινόμενα πρὸς τὰ ἄνω ³. Κατὰ πόσον ἔχει καὶ ὁ καλλιτρίχος πίθηκος ἱερὰν σημασίαν δὲν δυνάμεθα πρὸς τὸ παρὸν νὰ εἴπωμεν. Μέχρι τοῦδε δὲν ἀπαντᾷ ἐπὶ θρησκευτικῶν σκηνῶν, ὡς ὁ κυνοκέφαλος. Ἡ ἀπεικόνισις πιθήκων, ἐν πάσῃ περιπτώσει, εἶναι συχνοτέρα ἢ ὡς συνήθως πιστεύεται ἐν τῇ Κρητομυκηναϊκῇ τέχνῃ ⁴.

1 Frödin - Persson, *Asine* 75 εἰκ. 53 καὶ 299 εἰκ. 206. Nilsson, *Minoan - Mycenaean Religion* σ. XXI — XXII, ἐνθα καὶ περαιτέρω βιβλιογραφία περὶ ἱερῶν ἢ μαγικῆς σημασίας τῶν κεραυνίων. Πορφύριος, *Βίος*, Πυθ. 17.

2 Palace 2, 488 καὶ εἰκ. 262, 264, ἔτι δὲ ἐγχρωμος πίν. X. Mc Dermott, *The Ape in Antiquity*, 1938, 24 275.

3 Ὅρα Palace 1, 83 εἰκ. 51 καὶ 2, 763 - 4 εἰκ. 492 προκειμένου περὶ ΥΜ ἀπεικονίσεων ἐπὶ σημάτων καὶ δακτυλίων ὡς καὶ τὴν ἐμὴν μελέτην ἐν *Arch. Anz.* 1929, 166 - 70. Τοῦναντίον μία ζυφομόρφος ΠΜ 3 σφραγὶς ἐξ ἐλέφαντος εὐρεθεῖσα ὑπὸ Pendlebury ἐσχάτως ἐν Λασηθίῳ, ἴσως δὲ καὶ μία παλαιότερα ἐκ Πλατάνου, δὲν παριστοῦν κυνοκέφαλον, ἀλλὰ πιθανώτερον πίθηκον τὸν καλλιτρίχον, αἱ δὲ χεῖρες κεῖνται ἐπὶ τῶν γονάτων ἢ μεταξὺ τούτων: *BSA* 36, 97 καὶ 10, πίν. 14, 7 Ξαν-

θουδίδου, *Vaulted Tombs* 114, πίν. 13, 1040 καὶ *Palace*, 1, 118 εἰκ. 87, 1.

4 Σημειῶ τὰ ἀκόλουθα παραδείγματα, τὰ ὁποῖα δυστυχῶς δὲν εἶναι δυνατὸν νὰ ἐλεγχθοῦν ἀκριβέστερον λόγῳ τῆς παρουσίας καταστάσεως τῶν ἐλληνικῶν μουσείων: Μουσεῖον Ἡρακλείου, σήμαντρα ὑπ' ἀρ. 240-45. Ἐξ ὑαλομάζης, (Κνωσός) ἐν παράδειγμα ἐντὸς τῆς προθήκης 18. Ἄτερον παράδειγμα ἐκ λίθου εὐρίσκειται ἐντὸς τῆς προθήκης Τυλίσου. Ἐν Ἀθήναις (Μυκην. αἴθουσα Ἐθν. Μουσείου): Ἄρ. 2735, δύο πήλινοι πίθηκοι ἐκ τῆς Ἀκροπόλεως τῶν Μυκηνῶν. 1204, εἶδώλιον πιθήκου πήλινον. 3031, πήλινος πίθηκος, Ἀκρόπ. Μυκηνῶν. Ἄτερος ἄνευ ἀριθμοῦ, προθ. 55-56 κάτω. 6250, τεμάχια ἀγγείου (ρυτοῦ;) ἐκ μαρμαροειδοῦς λίθου, παριστῶντος πιθανώτατα πίθηκον. Ἐπὶ ἀνατολικῶν κυλίνδρων ἐμφανίζεται ὁσαύτως ὁ πίθηκος εἰς θρησκευτικὰς παραστάσεις (ὄρα τὴν ἀνωτέρω μελέτην

Ὁ πήλινος ἀνθρώπινος πούς πίν. 3, 4 δὲν εἶναι θραῦσμα, ἀλλ' εἶχεν ἀρχικῶς ποιηθῆ αὐτοτελῶς μέχρι τῆς χώρας ὀλίγον ἄνωθεν τῶν σφυρῶν. Δὲν δηλοῦνται ὄνυχες, ἐπομένως παρίσταται πούς ἐν ὑπόδησει, τὸ δὲ ὑπόδημα, (ἐκ δέρματος ἢ ὑφάσματος) κατέληγεν ἔμπρὸς εἰς αἰχμὴν ἐλαφρῶς στρεφομένην πρὸς τὰ ἄνω, ὡς ἡ ὑπόδησις ἐπὶ χετταϊκῶν μνημείων ἢ ὡς τὰ σύγχρονα τσαρούχια (ἄνευ τοῦ θυσάνου). Ἔτερον ὅμοιον πόδα, μεγέθους σχεδὸν φυσικοῦ, ἀρ. καταλ. 5590 εἶχον σημειώσει ἐκ Γουρνιῶν ¹ ὀλίγον δὲ βραδύτερον εὐρέθησαν δύο ἄλλα παραδείγματα εἰς τὰς ἀνασκαφὰς τοῦ ἀνακτόρου Μαλίων. Μικροὶ πόδες, συνήθως διάτρητοι, ὡς περιήματα ἢ σφραγίδες, ἦσαν ἤδη γνωσταὶ ἐν τῇ ΠΜ ἐποχῇ, ἀλλ' οἱ παρόντες εἶναι ἄλλης φύσεως καὶ δὲν φαίνονται οὔτε κἄν ὡς ἀναθηματικοί. Τὴν ἐρμηναίαν ἴσως θὰ μᾶς δώσῃ ἡ ἀνακάλυψις δύο πηλίνων θειαινῶν ὑπὸ Pendlebury εἰς Καρφὶ Λασηθίου, αἵτινες φέρουν τοιούτους πόδας, φαινομένους ἐξ ἀνοίγματος τοῦ κυλινδρικοῦ κάτω σώματος. Οἱ πόδες οὗτοι εἶχον ποιηθῆ χωριστά. Ἡ θεὰ ὅμως ἐκείνη ἀνήκει εἰς πολὺ ὑστερωτέραν ἐποχὴν, ἴσως καὶ πέραν τῶν τελευταίων ὁρίων τοῦ καθαρῶς Μινωϊκοῦ πολιτισμοῦ ².

ΤΑ ΣΗΜΑΝΤΡΑ

Τὰ σπουδαιότερα κινητὰ εὐρήματα τοῦ μεγάρου Σκλαβοκάμπου ὑπῆρξαν τὰ πήλινα σήμαντρα, ἥτοι ἀποτυπώματα ἐκ δακτυλίων καὶ σφραγίδων ³. Εὐρέθησαν ἐν ὄλφ 39 τεμάχια, ἐξ ὧν 4 ἐφθαρμένα καὶ ὄλως ἀδιάγνωστα. Ὁ πηλὸς εἶναι τριῶν διαφόρων ποιότητων. Κατὰ πλειονότητα πρόκειται περὶ καθαρῶ, ἐρυθροῦ ἢ κεραμόχρου πηλοῦ. Ἐνίοτε οὗτος εἶναι ὄχρος, σχεδὸν λευκός, εἰς ὀλίγας δὲ περιπτώσεις φαιός, πάντοτε καθαρὸς ⁴ (πίν. 3, 1 καὶ 5).

Ὡς πρὸς τὸ σχῆμα, τὰ σήμαντρα ὑπάγονται εἰς τρεῖς κατηγορίας: 1) Δισκοειδῆ, μᾶλλον ἢ ἥττον ἀκανόνιστα, αἵτινα ἐπετίθεντο ἐπὶ τῶν θωμίγγων, ἠπλωμένων ἐπὶ τινος ἐπιφανείας. Τὰ ἴχνη εἶναι πολλαπλῶν καὶ λεπτῶν θωμίγγων ἐπὶ τῆς ὀπισθίας ἐπιφα-

μου). Εἰς μεταγενεστέραν ἐποχὴν ἀνήκουσι πλῆθος πιθήκων εὐρεθέντων ἐν τῷ ναφ Epatutilla τῆς Βαβυλωνος, Koldewey, Das wieder erstehende Babylon ⁴ 1925 228 εἰκ. 148. Τὰ ἀνωτέρω παραδείγματα ἐλλείπουν ἐκ τῆς εἰδικῆς μονογραφίας τοῦ Mc Dermott, The Ape in Antiquity, Baltimore 1938 (The John Hopkins University Studies in Archaeology edited by David M. Robinson No 27). Ὁ συγγραφεὺς (σ. 23) τείνει νὰ ἀρνηθῆ πᾶσαν θρησκευτικὴν σημασίαν εἰς τὸν πίθηκον κατὰ τὴν Κρητομυκηναϊκὴν ἐποχὴν, ἀλλ' ἡ παρουσία του ἐν θρησκευτικαῖς σκηναῖς ἐπὶ σφραγίδων καὶ δακτυλίων καὶ παραλλήλως ἐπὶ Χετταϊκῶν κυλινδρῶν εἶναι δύσκολον νὰ ἐρμηνευθῆ ἄλλως. Ὅρα τὴν ἀνωτέρω μνημονευθεῖσαν μελέτην μου ἐν Arch. Anz. 1929. Τὸ σήμαντρον Palace IV 387 εἰκ. 321 παριστᾶ καὶ τοῦτο πίθηκον.

1 Boyd Hawes, Gournia 32 πίν. 3, 11. («Καλαπόδιον ὑπόδηματοποιῶ»).

2 Pendlebury, The Archeology of Crete 1939

πίν. 41, 1-2, κείμενον σ. 312 («πρωτογεωμετρικαί»).

3 Ὑπὸ τῶν Ἑλλήνων ἀρχαιολόγων καλοῦνται συνήθως «πήλινα σφραγίσματα» κατὰ μίμησιν τῶν ξενογλώσσων ὄρων (Clay sealings, Ton-oder Siegelabdrücke, empreints de sceaux). Ὁ ὀρθὸς ἀρχαῖος ὄρος (χρησιμεύων καὶ νῦν εἰς τὴν ἐπίσημον γλώσσαν τῆς Ἑλληνικῆς Ταχυδρομικῆς ὑπηρεσίας) εἶναι σήμαντρα, ὁ δὲ χρησιμοποιούμενος εὐπλαστος καὶ καθαρὸς πηλὸς ἐκαλεῖτο γῆ σημαντρίς, ἔκφρασις ἣτις ἀποδίδει ἀκριβῶς τὴν μέθοδον τῆς Μινωϊκῆς σφραγιστικῆς τέχνης: Ἡρόδ. 2, 121, 2: (σημάντρων ἐόντων σόων) καὶ 2, 38: (γῆν σημαντρίδα ἐπιπλάσας ἐπιβάλλει τὸν δακτύλιον). Εἰς ἀμφοτέρας τὰς περιπτώσεις πρόκειται περὶ Αἰγύπτου.

4 Αἱ αὐταὶ ποιότητες πηλοῦ παρατηροῦνται καὶ ἐπὶ τῶν ἄλλων σημάτων τῶν Κρητικῶν ἀνασκαφῶν καὶ δυνατὸν νὰ ἀποδειχθῆ βραδύτερον, ὅτι σχετίζεται πρὸς ὠρισμένας προελεύσεις. (Ἡ μέλαινα γῆ πηλὸς τοῦ Νεῖλου;)

νείας του σημάντρου. Ἀντιστοιχοῦσι πλήρως πρὸς τὴν χρῆσιν τοῦ ἡμετέρου Ἴσπανικοῦ κηροῦ, τιθεμένου ἐπὶ λεπτῶν δεμάτων ἢ περιδεδεμένων ἐπιστολῶν. 2) Κωνικοῦ ἀκανονίστου σχήματος. Ταῦτα ἐπετίθεντο ὡσαύτως ἐπὶ ἐπιφανείας τινὸς καὶ φέρουν τὰ ἴχνη θώμιγγος. Ἐξαιρέσειν ἀποτελεῖ τὸ ὑπ' ἀρ. 1 κατωτέρω, ὅπερ οὐδὲν ἴχνος προσαρμογῆς που φέρει, οὔτε θώμιγγος ἀυλακώσεις. Ἐπομένως φαίνεται νὰ ἐγένετο ἀπλῶς δι' αὐτοῦ δοκιμὴ τῆς σφραγίδος ἐκτὸς ἐὰν θεωρηθῇ παραποίησις ἐπισήμου σφραγίδος, ὡς ὑπετέθη καὶ δι' ἕτερον παράδειγμα ἐκ Κνωσοῦ ¹. 3) Πρισματικά ἢ πολύεδρα σήμαντρα, φέροντα τοὺς τύπους μέχρι τεσσάρων σφραγίδων. Γραμμικὰ σημεῖα ἐλέγχου, ὡς διεπιστώθησαν ἐπὶ σημάντρων ἐξ ἄλλων μερῶν δὲν ὑπάρχουν ἐν Σκλαβοκάμπω ².

Ἐξ ἐκάστου σημάντρου ὑπάρχουν συνήθως ἀρκετὰ παραδείγματα. Τινὰ εἶναι κολοβὰ λόγῳ φθορᾶς, ἀλλὰ καὶ εἰς τὰ ἀκέραια σφζόμενα ἢ παράστασις τῆς σφραγίδος εἶναι σχεδὸν κατὰ κανόνα ἑλλιπῆς τὰ ἄκρα, λόγῳ μικρότητος τοῦ ἀρχικοῦ τεμαχίου πηλοῦ. Ὅπως δῆποτε, τὰ παραδείγματα ἐκάστου τύπου συμπληροῦν συνήθως ἀλλήλα, ὥστε κερδίζομεν πλήρως τὸν τύπον τῆς σφραγίδος. Ἡ κατωτέρω ἀπαρίθμησις ἀφορᾷ εἰς τοὺς τύπους τῶν σφραγίδων, ὡς καὶ οἱ ἀντίστοιχοι ἐπὶ τοῦ πίνακος 5 ἀριθμοί. Ὁ ἐν παρενθέσει ἀριθμὸς εἶναι ὁ τοῦ εὗρετηρίου τοῦ Μουσείου Ἡρακλείου ³.

1 (611). Τύπος ἐξ ἑλλειψοειδοῦς σφραγίδος. Δύο ὄρθιοι ἀντωποὶ ἄνδρες ἐνδεδυμένοι «θώρακας» φέροντας καθέτους ραβδώσεις. Ὑπὸ τούτους ἕτερον φόρεμα καταπίπτον εἰς δύο ἡμικυκλικὰ πέταλα. Ἡ ἐνδυμασία αὕτη εἶναι γνωστὴ καὶ ἐκ τοῦ ρυτοῦ τῶν λικημητήρων Ἀγ. Τριάδος καὶ ἐκ σφραγίδων. Ὑποτίθεται ἱερᾶς σημασίας. Ὅρα τὸ σχετικὸν κεφάλαιον (Sacral Dress) παρὰ Nilsson, *Minoan - Mycenaean Religion* 133 ἐξ. εἰκ. 31 καὶ δι' ὁμοίους τύπους Levi, *Annuario Atene* 8 - 9, 131, ἀρ. 125 εἰκ. 141, Palace 1, 680 εἰκ. 500. Ἐν ἀντίτυπον.

2 (628). Τύπος ἐξ ἑλλειψοειδοῦς δακτυλίου. Ταῦρος καλπάζων πρὸς ἀρ. μετὴν κεφαλὴν ὑψηλά. Τὸ ὀπίσθιον ἦμισυ τοῦ ζώου ἑλλείπει. Ὑπὸ τὸ ζῶον ἡ γραμμὴ τοῦ ἐδάφους. Ἀρίστη τέχνη. Δύο ἀντίτυπα (εἰκ. 13).

Τὸ σήμαντρον ἔχει ἐξέλθει ἐκ τῆς αὐτῆς σφραγίδος, ἐξ ἧς περιεσώθησαν δύο παραδείγματα ἐκ Γουρνιῶν (Gournia 54 30, 4) καὶ ἕτερα ἐξ Ἀγ. Τριάδος (Levi *Annuario* 8 - 9, 101 ἀρ. 54 εἰκ. 71. Ἰχνογράφημα οὐχὶ λίαν ἀκριβές, ἐνθα παραλείπεται καὶ ἡ μορφή ὀρθίου ἀκροβάτου ὀπισθεν τοῦ ζώου.)

3 (612). Τύπος ἐξ ἑλλειψοειδοῦς σφραγίδος. Ταῦρος ἐν ὀρμητικῷ καλπασμῷ πρὸς ἀρ. μετὰ ὀγκώδους, καθέτως ὑψουμένου τραχήλου, ἐφ' οὗ αἰωρεῖται ἀκροβάτης μετὸ σῶμα ὑπτίως φερόμενον πρὸς τὰ νῶτα τοῦ ζώου. Τριπλῆ ἀνάγλυφος γεισοειδῆς γραμμὴ ὑπὸ τὸν ταῦρον. Παράλληλος τύπος Palace 3, 218 εἰκ. 149. Ἀνάλογοι γραμμαὶ γείσου εἰκ. 151 a - b. Πρβ. τόμ. 1, 686 ἐξ. (εἰκ. 14).

4 (613). Τύπος ἀναμφισβητήτως ἐξεληθὼν ἐκ χρυσοῦ δακτυλίου. Ταῦρος ἐν ὀρμητικῷ καλπασμῷ πρὸς δ., ὑψῶν τὸν τράχηλον καὶ στρέφων τὴν κεφαλὴν κατ' ἐνώ-

¹ Palace κλπ. 2, 763 εἰκ. 498.

² Ὅρα περὶ τῶν σημείων τούτων τελευταῖον Levi, *Annuario Atene* 8 - 9, 1925-6 73 ἐξ.

³ Ἐπὶ τοῦ πίν. 3 εἰκονίζονται φωτογραφίαι τινῶν ἐκ τῶν καλύτερων διατηρουμένων σημάντρων. Ὁ πίν. 4

περιλαμβάνει ἰχνογραφήματα τούτων ἐκ τῆς χειρὸς τοῦ Emil Gillieron. Ἐπὶ τῶν εἰκ. 15 - 17 εἰκονίζονται τρεῖς μεγεθύνσεις γενόμεναι ὑπὸ τὴν ἐποπτείαν μου ὑπὸ τῆς ἐκλεκτῆς καλλιτέχνιδος δ. Φ. Εὐθυμάδου.

πιον πρὸς τὸν θεατὴν. Μεταξὺ τῶν κεράτων αἱ χεῖρες ἀκροβάτου, οὗ τὸ σῶμα αἰωρεῖται ὑπτιῶς ὑπὲρ τὸ τοῦ ζώου. Τοῦ ἀκροβάτου οἱ πόδες εὐρίσκονται ὑπὲρ τὴν οὐρὰν τοῦ μαινομένου ταύρου. Ὑπὸ τὴν παράστασιν ἀνάγλυφος ταινία φέρουσα συνεχῆ σπεῖραν. Τέχνη θαυμασίας λεπτότητος. Δέκα πέντε ἀντίτυπα (εἰκ. 15).



Εἰκ. 13. Σήμαντρον 2.



Εἰκ. 14. Σήμαντρον 3.

5 (625). Τύπος ἐξ ἑλλειπσοειδοῦς δακτυλίου, κολοβὸς ἰδίως ἄνω δεξιὰ καὶ ὄπισθεν ἑλλιπής. Ταῦρος καλπάζων πρὸς δ., μεθ' ὑψωμένης κεφαλῆς. Παρὰ τὸ κέρασ τοῦ ζώου διακρίνονται αἱ χεῖρες ἀκροβάτου. Ἀρίστη τέχνη. Ἐν ἀντίτυπον.

Ὅμοιον ἐξελθὸν ἐκ τοῦ αὐτοῦ δακτυλίου, ὑπάρχει ἓν παράδειγμα ἐκ Ζάκρου: JHS 1902 86 ἀρ. 27.

6) (630). Τὸ δεξιὸν ἥμισυ τύπου, προφανῶς ἐκ δακτυλίου. Τὸ ἐμπρόσθιον μέρος ὀγκώδους ταύρου πρὸς δ., βαίνοντος μὲ τὴν κεφαλὴν ὑψηλά. Ἐκατέρωθεν τοῦ κέρατος διακρίνονται ἡ χεὶρ καὶ ὁ πούς (μᾶλλον ἢ οἱ δύο πόδες) ἀκροβάτου. Ἀρίστη τέχνη. Ἐν ἀντίτυπον.

7 (631). Τύπος κολοβός. Διατηρεῖται τὸ ἄνω ὀπισθεν μέρος ταύρου, ὅστις προφανῶς ἔκειτο ὀκλαδὸν ἐπὶ τοῦ ἐδάφους. Ἀρίστη τέχνη. Ἐν ἀντίτυπον.

8 (632). Τύπος ἑλλειψοειδῆς ἐκ χρυσοῦ δακτυλίου. Δύο ἵπποι σύρουσιν ἄρμα πρὸς δ. Διατηροῦνται καλῶς ὁ ρυμός, τὰ ἡνία, ἡ μᾶστιξ (μετὰ δύο ἱμάντων) καὶ



Εἰκ. 15. Σήμαντρον 4.

ὁ ἡνίοχος, οὐχὶ ὅμως καὶ τὸ ἄρμα. Ὁ ἡνίοχος φέρει περίζωμα μέχρι τῶν γονάτων, τὸ δὲ στῆθος εἶναι γυμνόν. Κύπτει τὸ σῶμα πρὸς τὰ ἐμπρός, ὡς καταβάλλον ἔντονον προσπάθειαν. Οἱ ἵπποι χωροῦσι βάδην, οὐχὶ ἐν καλπασμῶ. Ἀρίστη τέχνη. Τέσσαρα ἀντίτυπα.

Ἐκ τοῦ αὐτοῦ δακτυλίου ἔχουσιν ἐξέλθει δύο σήμαντρα εὐρεθέντα ἐν Ἀγ. Τριάδι. Εἶναι κολοβώτερα καὶ δὲν διατηρεῖται ὁ ἡνίοχος: Levi Annuario 8 - 9 ἔ. ἀ. ἀρ. 117 εἰκ. 133. Μνεΐα Rodenwaldt, Tiryns II 106: «Weit aus die schönste Pferdendarstellung».

9 (636). Μικρὸς ἑλλειψοειδῆς τύπος ἐπὶ πρισματικοῦ σήμαντρον, ἐξελθὸν ἴσως ἐκ μικροῦ δακτυλίου. Παρίσταται ἵππος ἐν ζωηρᾷ κινήσει πρὸς δ., ἐπειδὴ δ' ἡ κεφαλὴ κύπτει πρὸς τὰ κάτω εἰκονίζεται λακτιζων, οὐχὶ καλπάζων. Ὅπισθεν καὶ ὑπὲρ τοῦτον τὰ ἀμυδρὰ ἴχνη δένδρου. Ἡ σφραγὶς ἦτο ἐφθαρμένη ἐκ τῆς χρήσεως. Ἀρίστη τέχνη. Ἐν ἀντίτυπον. (Πανομοίου τύπου σήμαντρα, ἀλλὰ μεγαλυτέρων διαστάσεων, ὑπάρχουν ἐξ Ἀγίας Τριάδος καὶ Ζάκρου: Levi ἔ. ἀ. 101 εἰκ. 77 καὶ JHS 1902 πίν. 9,100).

10 (636). Μικρὸς ἑλλειψοειδῆς τύπος ἐπὶ τῆς ἐτέρας πλευρᾶς τοῦ προηγουμένου σημάντρου. Διακρίνονται καλῶς οἱ ὀπίσθιοι πόδες μετὰ τοῦ σώματος ζῶου καλπάζοντος πρὸς ἄρ. Καλαμοειδῆ φυτὰ εἰς τὸ βάθος. Λεπτὴ τέχνη.

11 (637). Τύπος ἐξ ἑλλειψοειδοῦς, μετρίου μεγέθους δακτυλίου. Παρίσταται φεῦγον πρὸς ἄρ. τερατοειδῆς ζῶον μετὰ μακροῦ, στικτοῦ σώματος καὶ ὑψηλοῦ λαιμοῦ. Οἱ πρόσθιοι πόδες (οἱ ὀπίσθιοι ἑλλείπουν) εἶναι βραχεῖς καὶ πλατεῖς, ὡς εἰ ἐπρόκειτο περὶ νηκτικοῦ ζῶου. Εἰς τὸ βάθος καλαμοειδῆ φυτὰ. Καλὴ τέχνη. Ἐν ἀντίτυπον.

12 (638). Τύπος ἐκ λίαν ἐφθαρμένης, μικρᾶς ἑλλειψοειδοῦς σφραγίδος, ἴσως δακτυλίου. Φαίνεται ζῶον λεοντοειδῆς, ἐφωδιασμένον διὰ περὺγων ἄνω καὶ ὀπίσω τεινομένων (Σφίγξ;). Ὑπὸ τὸ ζῶον γραμμὴ. Καλὴ τέχνη. Τέσσαρα ἀντίτυπα.

13 (642). Τύπος ἐπὶ πολυέδρου σημάντρου λίαν κολοβοῦ, ὅστις φέρει τέσσαρα διάφορα ἀποτυπώματα. Διακρίνεται τὸ ἥμισυ ἀνθρωποειδοῦς τέρατος γνωστοῦ ἐκ τῶν σημάντρου Ζάκρου. Πόδες καὶ ἰδίως χεῖρες λίαν μακραί. Κοιλία διαμορφουμένη ἐκ συγκεντρικῶν ἡμικυκλίων. Ἐν ἀντίτυπον.

14 (642). Τύπος ὁμοίας περιπού μορφῆς ἐπὶ τοῦ αὐτοῦ σημάντρου. Διακρίνονται καλῶς οἱ πόδες. Ἐν ἀντίτυπον.

15 (642). Τύπος ἐπὶ τοῦ αὐτοῦ σημάντρου. Διακρίνεται γυνὴ ἐνδεδυμένη τὸ σύνηδες Μινωϊκὸν φουστάνιον, γυμνὴ δὲ τὸ στῆθος. Ἐν ἀντίτυπον.

16 (642). Τύπος δυσδιάκριτος ἐπὶ τοῦ αὐτοῦ σημάντρου. Ἴσως πρόκειται περὶ βουκρανίου. Ἐν ἀντίτυπον.

17 (643). Τύπος λίαν ἐφθαρμένος, ἐφ' οὗ διακρίνεται παράστασις γνωστὴ ἐκ Ζάκρου: Κεφαλὴ λεοντοειδοῦς ζῶου μετὰ φανταστικῶν γραμμῶν ἐν μορφῇ κεράτων καὶ μεταξὺ τούτων σφαῖρα ἢ ρόδαξ. Δύο ἀντίτυπα.

18 - 21 (646 - 649). Τέσσαρες τύποι τοσοῦτον ἑλλιπεῖς καὶ ἐφθαρμένοι ὥστε οἱ ἐπὶ τούτων τύποι εἶναι ἀδιάγνωστοι. Ἐπὶ τοῦ ἑνὸς διακρίνεται μετὰ τινος ἀσφαλείας ταῦρος πρὸς ἄρ. ἐν μανιώδη καλπασμῷ καὶ στρέφων τὴν κεφαλὴν πρὸς τὰ ὀπίσω.

Ὡς ἤδη ἐκ τῶν σποραδικῶν συγκρίσεων καὶ τῆς ταυτότητος ὠρισμένων τύπων γίνεται φανερόν, τὰ σήμαντρα Σκλαβοκάμπου ἐν τῷ συνόλω των εἶναι σύγχρονα πρὸς τὰ ἐκ Ζάκρου, Ἁγίας Τριάδος καὶ Γουρνιῶν γνωστά, ὡς καὶ πρὸς μίαν κατηγορίαν σημάντρων ἐκ Κνωσοῦ. Ὑπάρχει πᾶς λόγος νὰ ὑποθέσωμεν, ὅτι πάντα ταῦτα τὰ σήμαντρα μετὰ τῆς σχετικῆς ἀλληλογραφίας ἢ τῶν ἀντικειμένων, ἐφ' ὧν εὐρίσκοντο, ἐνεταφιάσθησαν συγχρόνως ὑπὸ τὰ ἐρείπια. Ἐπομένως αἱ καταστροφαὶ ὑπῆρξαν σύγχρονοι εἰς τὰ διάφορα μέρη τῆς νήσου.

Σπουδαιότατον εἶναι τὸ γεγονὸς (διὰ πρώτην φοράν ἐξακριβούμενον ἐν Κρήτῃ) ὅτι τύποι ἐκ τῆς αὐτῆς σφραγίδος ἐξεληθόντες εὐρέθησαν εἰς διάφορα μέρη τῆς νήσου: ¹ Τῆς ὑπ' ἄρ. 2 ἀντίτυπα εὐρέθησαν εἰς Γουρνιὰ καὶ Ἁγίαν Τριάδα. Τῆς ὑπ' ἄρ. 5 εἰς τὸ Ζάκρον. Τῆς ὑπ' ἄρ. 8 εἰς Ἁγίαν Τριάδα. Τὸ γεγονὸς δὲν δύναται ἄλλως νὰ ἐρμηνευθῇ,

1 Ἐν σήμαντρον ἐκ Ζάκρου ἐθεωρήθη ὡς «re-plica» Κνωσικοῦ ἀντιτύπου, παριστῶντος θεὰν καθήμενην καὶ δύο ἄλλας μορφὰς πρὸ αὐτῆς: Hogarth, JHS 22, 1902, 77 ἄρ. 3 εἰκ. 2, Evans, Palace 1 σ. 702.

Δὲν γνωρίζω ἂν διὰ τοῦ ὄρου νοῆται ἐλευθέρῃ ἢ μηχανικῇ ἀναπαραγωγή, πάντως τὰ δύο σήμαντρα, ἅτινα παρέβαλα προσεκτικῶς, δὲν ἐξῆλθον ἐκ τῆς αὐτῆς σφραγίδος.

ἢ ὡς ἀπόδειξις τοῦ γεγονότος, ὅτι μία κεντρικὴ ἀρχὴ εὐρίσκετο εἰς ἀλληλογραφίαν πρὸς ὅλα τὰ τοπικὰ κέντρα. Τοῦτο ἰδίως δεικνύει ἡ περίπτωσις τῆς σφραγίδος 2, ἣς ἀντίτυπα εὐρέθησαν εἰς Γουρνια, Ἀγίαν Τριάδα καὶ Σκλαβόκαμπον. Τὸ γεγονός ἔχει σημασίαν διὰ τὴν διοικητικὴν ὀργάνωσιν τῆς τότε ἐποχῆς¹. Ἐάν ὑποτεθῆ, ὅτι ἡ κεντρικὴ αὕτη ἀρχὴ ἦτο ἡ Κνωσός, τότε ἡ δικαιοδοσία τῆς ἔφθανε μέχρι τῆς Ἀγίας Τριάδος, ἣτις κεῖται παρὰ τὸ ἀνάκτορον τῆς Φαιστοῦ, ὅπερ ὠρθοῦτο ἔτι ἐν ὅλῃ τοῦ τῆ λαμπρότητι. Δὲν γνωρίζομεν ὅμως τίνος εἶδους ἀλληλογραφίαν ἢ σχέσιν ἀντεπροσώπων τὰ σήμαντρα, ἣτοι ἀπλῶς ἐμπορικὴν ἢ πραγματικῆς ἐξαρτήσεως ἢ ἄλλης φύσεως. Οὕτε εἶναι ἐδῶ ὁ τόπος συζητήσεως τοιούτων προβλημάτων.

Ὅτι μερικοὶ ἐκ τῶν ὠραιότερων τύπων, κυρίως τῶν θαυμασίων σκηνῶν ταυροπαιδιῶν, εἶναι εἰλημμένοι ἐκ τῆς μνημειώδους τέχνης, εἶναι βέβαιον². Ἡ τριπλῆ βαθμιδωτὴ γραμμὴ (τύπος ἀρ. 3), ὡς ὁ Evans παρετήρησεν, ἐρμηνεύεται κατὰ τὸν τρόπον τοῦτον. Ἐνίοτε ἐπὶ δακτυλίων λαμβάνει τὴν μορφήν τῆς γνωστῆς «ζωφόρου» τριγλύφου καὶ ἡμιροδάκων³. Ὁ τύπος ἀρ. 4 Σκλαβοκάμπου, ὅπου παρουσιάζεται συνεχῆς σπεῖρα ὑπὸ τὸν ταῦρον, δεικνύει ἀκόμη καλύτερον ὅτι ὁ σφραγιδογλύφος ἦντλησεν ἐξ ἀρχιτεκτονικῶν ἔργων κοσμουμένων ὑπὸ τοιχογραφιῶν, κυρίως φυσικὰ τῶν ἀνακτόρων.

Ἰδιαιτέρως ἐνδιαφέρουσα εἶναι ἡ ἐμφάνισις τοῦ ἵππου (ἀρ. 8 - 9). Ἐφ' ὅσον τὸ ἄρμα δὲν διατηρεῖται, δὲν δυνάμεθα νὰ εἴπωμέν τι πλεον τοῦ ὅτι ἀνῆκεν εἰς τὸν τύπον C τοῦ Evans, ὡς ἤδη οὗτος ἀνεγνώρισεν ἐπὶ τοῦ ἐξ Ἀγίας Τριάδος σήμαντρος ἐξεληθόντος, ὡς ἤδη εἴπομεν ἐκ τοῦ αὐτοῦ δακτυλίου⁴. Οἱ εἰκονιζόμενοι ὅμως ἵπποι διατηροῦνται καλῶς καὶ ἀνήκουν εἰς ἐξηγενησμένην γενεάν, ἀποτελοῦν δὲ καὶ τὴν παλαιότητα μέχρι τῆς στιγμῆς παρὰστασιν ἵππων ἐν Κρήτῃ. Κατὰ τὸν Evans τὰ ἐξ Ἀγίας Τριάδος σήμαντρα δὲν δύνανται νὰ εἶναι νεώτερα τῆς YM 1β ἐποχῆς. Τοῦ Σκλαβοκάμπου τὸ εὔρημα, λόγῳ τοῦ ἐνιαίου τῶν εὐρεθέντων τύπων, θὰ ἔτεινε μᾶλλον νὰ ἀναβιβάσῃ τὴν χρονολογίαν εἰς YM Ia περίοδον. Ἐν πάσῃ περιπτώσει, σταθερὸν σημεῖον παραμένει ἡ καμπὴ τῶν δύο περιόδων, περὶ τὸ 1500 π. Χ.

Εἶναι ἄξιον σημειώσεως, ὅτι ἐν Κρήτῃ μέχρι τῆς στιγμῆς δὲν εὐρέθη ἀπεικόνισις ἵππων εἰς τὸ κλασσικὸν Μινωϊκὸν σχῆμα τοῦ ταχέος καλπασμοῦ (Flying Galop). Ὁ τύπος ἀρ. 9 εἶναι ἀναμφίβολον, ὅτι παρουσιάζει ζῶον λακτίζον. Ἦτο ἐπόμενον νὰ κάμῃ ἐντύπων εἰς τοὺς Μινωϊκοὺς τεχνίτας ἢ ἰδιότης τοῦ καινοφανοῦς ζῴου, τὸ ὅποιον ἠμύνετο κατὰ ἐντελῶς ἀντίθετον τρόπον ἢ τὰ πατροπαράδοτα ζῶα τῆς κρητικῆς τέχνης, οἱ ταῦροι. Εἰς τὴν ἡπειρωτικὴν Ἑλλάδα τοῦναντίον καλπασμὸς ἵππων εἶναι συνήθης. Ἐν ζεύξει ἵππων ὑπὸ τὸ ἄρμα ἀπαντᾷ ὁ καλπασμὸς ἐπὶ τῶν στηλῶν τῶν τάφων τῆς ἀκροπόλεως Μυκηνῶν, χρυσοῦ δακτυλίου ἐκ τοῦ 4ου τάφου τῶν Μυκηνῶν, τῆς ζωφόρου ἐκ τοῦ αὐτόθι ἀνακτόρου καὶ τεμαχίων τοιχογραφίας τοῦ νεωτέρου ἀνακτόρου τῆς

¹ Ἐχρησιμοποιήθη ἤδη ὑπὸ τοῦ Karo, *Alt-kretische Verwaltungskunst* (τόμος εἰς μνήμην Σπ. Λάμπρου) 569-70.

² Πρβ. Rodenwaldt, *Tiryns* II 153.

³ Palace 1, 685-87.

⁴ Palace 4, 828 εἰκ. 808. Εἰς τὸν τύπον ἄρματος C δευτέρου συνδεσμοῦ ἀναχωρῶν ἐκ τοῦ προσθίου ἄκρου τοῦ ρυμοῦ συνδέει τοῦτον πρὸς τὸ ἄνω πρόσθιον μέρος τοῦ ἄρματος.

Τίρυνθος (Rodenwaldt, Tiryns II 104-5 καὶ εἰκ. 41 - 43 καὶ τοῦ αὐτοῦ Fries des Megarou von Mykenae Beil. II). Ἄλλως τὰ ζῶα εἰκονίζονται σύροντα τὸ ἄρμα βάδην. Ἴσως τοῦτο δὲν στερεῖται σημασίας, διότι δηλοῖ ὅτι ὁ ἵππος καὶ τὸ ἄρμα ἐχρησιμοποιοῦντο ἐν Κρήτῃ κυρίως διὰ τοὺς εἰρηνικοὺς σκοποὺς τῆς συγκοινωνίας¹.

Ὅπως ἀντιθέτως οἱ τύποι μετὰ τῶν ταυροπαιδιῶν τοῦ Σκλαβοκάμπου, αἱ ὁποῖαι μᾶς ἐχάρισαν καὶ μερικὰ νέα τολμηρότατα σχήματα τῶν ἀκροβατικῶν γυμνασμάτων, παριστάνουν κατὰ κανόνα τὰ ζῶα ἐν μανιώδει καλπασμῷ. Ὡς συνήθως συμβαίνει ἐπὶ τῶν δακτυλίων, εἷς καὶ μόνος ἀκροβάτης εἰκονίζεται. Τοὺς πολλοὺς εἰσήγαγεν ἡ τοιχογραφία, ὅπου ὑπάρχει ἀφθονος χώρος. Δυστυχῶς ὁ μακαρίτης Gillieron δὲν συνέθεσεν ἐκ τῶν κολοβῶν μὲν, ἀλλ' ἀφθόνων σημάτων πλήρεις τὰς σκηνὰς ἐπὶ τοῦ πίν. 4. Τοῦτο ἀναπληροῖ εἰς τρεῖς τύπους μετὰ τῶν καλυτέρων ἢ ὥραία πλαστικὴ ἀπεικόνισις τῶν σημάτων ἐν μεγεθύνσει ὑπὸ τὴν ἄμεσον ἐποπτεῖαν μου ἐκτελεσθεῖσα διὰ τῆς δεξιᾶς ζωοπλαστικῆς δεσπ. Φ. Εὐθυμιάδου (εἰκ. 13 - 15).

ΛΕΙΨΑΝΑ ΟΡΓΑΝΙΚΩΝ ΟΥΣΙΩΝ

Καθ' ὅλην τὴν ἔκτασιν τοῦ μεγάρου τὰ ἀποτελέσματα τῆς ἐντατικῆς πυρκαϊᾶς, ἥτις κατέστρεψε τοῦτο, κατέλιπον καὶ ἴχνη ἀνθράκων εἰς μικρὰ τεμάχια. Ἀνθρακες, μελανὸν χῶμα καὶ τεμάχια ὀστέων ζῴων κατὰ τὴν ΝΔ γωνίαν τῆς κεντρικῆς αὐλῆς ἀνήκον εἰς τὸ μαγειρεῖον. Τὸ λεπτὸν μελανὸν στρώμα ἐπὶ τοῦ δαπέδου τοῦ δωματίου 8 ἀνήκεν εἰς ὀργανικὰς οὐσίας προερχομένας ἐκ τῶν θυσιῶν.

Εἰς πάσας τὰς γωνίας τῶν θυρῶν, ὅπου ἄλλοτε ὑπῆρχον ξύλινα παραστάδες, διετηροῦντο εἰς τὸ κάτω μέρος, παρὰ τὰ κατώφλια, εὐμεγέθη τεμάχια ἀνθράκων, ἀλλ' εἰς πολὺ ψαθυρὰν κατάστασιν. Ἰδιαιτέρως ἀφθονοὶ ἦσαν οἱ ἀνθρακες ἐπὶ τῆς θύρας τῆς βεράντας.

Οἱ μεγάλοι ἀποθηκευτικοὶ πίθιοι εὐρέθησαν τελείως κενοί. Μόνον εἰς γωνίαν τινὰ εὐρέθησαν ἐπὶ τοῦ χώματος (οὐχὶ ἐντὸς ἀγγείου) δωδεκάς περίπου πυρήνων ἐλαίας. Ὅμοῦ μετ' ἄλλων λειψάνων ὀργανικῶν οὐσιῶν ἐκ τῶν Κρητικῶν ἀνασκαφῶν ἀπέστειλα καὶ ἐκ τούτων δείγματα εἰς τὸν κ. F. Netolitzky, καθηγητὴν τοῦ Πανεπιστημίου Τσέρνοβιτς, ὅστις ἀσχολεῖται μὲ τὴν ἔρευναν τοιούτων ὀργανικῶν λειψάνων τῆς ἀρχαιότητος. Εἰς σχετικὴν δημοσίευσίν του² ἀναγνωρίζει, ἐν συμφωνίᾳ μετὰ τοῦ Neuweiler, τὸ εἶδος *Olea europaea*, μὴ ἀποκλειομένης καὶ τῆς δυνατότητος ὅτι πρόκειται περὶ μορφῆς *Oleaster* DC. Ἐπειδὴ ὁμως πυρήνες ἐλαιῶν εὐρέθησαν ἐπανειλημμένως καὶ εἰς ἄλλας Κρητικὰς ἀνασκαφὰς καὶ θὰ ἦτο ἀνόητον νὰ παραδεχθῶμεν, ὅτι ἐντὸς τῶν

¹ Περὶ τοῦ Μινωϊκοῦ καλπασμοῦ, ὃν ὁ Reinach εἰς μίαν περιφημον μελέτην του θεωρεῖ καλλιτεχνικὸν δημιούργημα τῆς Κρήτης, διαδοθὲν ἐκεῖθεν μέχρι καὶ τῶν περάτων τῆς Ἀνατολῆς, ὄρα Evans, Palace 1 711 ἔξ., ἰδίᾳ 713-4 καὶ 4, 831-2. Τόσον εἰς τὴν Αἰγυπτιακὴν, ὅσον καὶ τὴν Ἀσσυριακὴν τέχνην, τὰ ἄρματα μετὰ τῶν πολεμιστῶν ἢ κυνηγῶν σύρονται ὑπὸ ἵππων,

οἷτινες μετὰ ἰδιαιτέρας προτιμήσεως παρίστανται ἐν πλατυτάτῳ καλπασμῷ.

² Pflanzliche Nahrungsmittel und Hölzer aus dem prähistorischen Kreta und Kephallonia, Bulletinul Facultatü de Stiinte din Cernăuți τομ. 8 1934 σ. 175.

οίκιων ἐφυλάσσοντο ἄγριαι ἐλαῖαι, πιστεύω ὅτι ἀσφαλῶς πρόκειται περὶ ἡμέρου, ἐδωδίου ἐλαίας.

ΧΡΟΝΟΛΟΓΙΑ

Οἱ τύποι τῶν σημάτων, τῶν ὁποίων ὁμοία εὐρέθησαν εἰς τὴν Κνωσόν, τὴν Ἁγίαν Τριάδα, τὰ Γουρνιά καὶ τὸ Ζάκρον, ἀποτελοῦν ὁμοῦ μετὰ τῆς κεραμεικῆς ἀσφαλῆ γνώμονα χρονολογίας. Ἐν τούτοις, περισσότερο ἀκόμη καὶ ἀπὸ τὰ ἀγγεῖα, αἱ σφραγίδες, (συμπεριλαμβανομένων φυσικὰ καὶ τῶν μεταλλίνων δακτυλίων) ὡς πολῦτιμα καὶ δυσκόλως φθειρόμενα ἀντικείμενα δυνατὸν νὰ διετηροῦντο ἀπὸ δύο καὶ τριῶν γενεῶν.

Οὕτω εἰς τὸ Ζάκρον, ἡ οἰκία ἐντὸς τῆς ὁποίας εὐρέθησαν περὶ τὰ 500 σήμαντρα¹ περιεῖχε καὶ ἀγγεῖον τοῦ ὠρίμου θαλασσίου ρυθμοῦ. Ἐπομένως ἡ οἰκία διετηρεῖτο τοῦλάχιστον μέχρι τοῦ 1500 π.Χ., ἂν καὶ αἱ σφραγίδες, κατὰ τὸν Evans, εἶναι σύγχρονοι πρὸς τὰς τοῦ ἱεροῦ θησαυροφυλακίου τῆς Κνωσοῦ (ΜΜ 3 ὠριμος ἐποχή) τοῦλάχιστον κατὰ τὸ πλεῖστον².

Ἀκριβῶς τὰ αὐτὰ ἰσχύουν καὶ προκειμένου περὶ Σκλαβοκάμπου — σύμπτωσις, ἣτις δὲν στερεῖται σημασίας ὡς πρὸς τὸ γενικὸν αἷτιον τῶν καταστροφῶν τῆς ΥΜ Κρήτης — διὰ τε τὰ σήμαντρα καὶ τὴν κεραμεικὴν. Οἱ δαιμονικοὶ τύποι τοῦ Σκλαβοκάμπου δὲν δύνανται νὰ χωρισθῶσιν ἀπὸ τοὺς ὁμοίους τύπους ἐπὶ σημάτων τοῦ Ζάκρου, αἱ δὲ θαυμάσιαι ἀπεικονίσεις ταύρων καὶ ἀκροβατῶν εἶναι τυπικαὶ τῆς ΜΜ3 — ΥΜ1 περιόδου³.

Ὡς πρὸς τὴν κεραμεικὴν τοῦ Σκλαβοκάμπου, εἶδομεν ἤδη ὅτι τινὰ ἐκ τῶν ἀγγείων εἶναι μεταβατικῆς παραδόσεως (ΜΜ3 — ΥΜ1), ἄλλα δὲ καθαρᾶς ΥΜ περιόδου. Ἡ ὥραία πρόχους πίν. 2, 2 δεικνύει τὸ κατώτατον ὄριον, ἀντιστοιχοῦσα πρὸς τὰ θαλασσίον ρυθμοῦ ἀγγεῖα οὐ μόνον τῆς οἰκίας Α Ζάκρου, ἀλλὰ καὶ τοῦ μεγάρου Νίρου, τῶν οἰκιῶν τοῦ Παλαικάστρου, τῆς πόλεως τῶν Γουρνιῶν, τῆς οἰκίας τῶν τοιχογραφιῶν ἐν Κνωσῷ καὶ πολλῶν ἄλλων περιπτώσεων. Ἄλλ' ἐνταῦθα δὲν εἶναι ὁ τόπος, ἵνα συζητηθῶσιν εὐρύτερον τὰ ζητήματα ταῦτα. Ἐκεῖνο τὸ ὁποῖον ἐκ τῆς κεραμεικῆς προκύπτει, εἶναι ὅτι τὸ μέγαρον Σκλαβοκάμπου ἐκτίσθη κατὰ τὴν ἀρχὴν τῆς ΥΜ I ἐποχῆς (περὶ τὸ 1550 π.Χ.) καὶ κατεστράφη σχετικῶς ταχέως, ἅμα τῇ ἐνάρξει τῆς ΥΜ Ιβ ἐποχῆς, ἥτοι περὶ τὸ 1500. Ἐν καὶ μόνον ἀγγεῖον ἀντιπροσωπεύει τὴν περίοδον ταύτην, ἡ πρόχους πίν. 2, 2.

Τὸ μέγαρον ἐκτίσθη εἰς παρθένον ἔδαφος, χωρὶς κάτωθεν αὐτοῦ νὰ ὑπάρχη οὔτε παλαιότερον οἰκοδόμημα, οὔτε παλαιότερα κεραμεικὴ. Ἄλλαι ἔρευναι, αἱ ὁποῖαι ἐγένοντο εἰς τὰ πέριξ τοῦ μεγάρου, διεπίστωσαν τὴν ὑπαρξίν ἐρειπίων οἰκιῶν καὶ ἀφθόνων ἰχνῶν κεραμεικῆς τῆς ΥΜ ἐποχῆς. Μεταξὺ ἄλλων ἀντικειμένων εὐρέθη καὶ τεμάχιον μεγάλου λύχνου ἐκ πάρου λίθου. Τὰ ἴχνη ταῦτα εὐρίσκονται κυρίως ἐπὶ τοῦ ὑπὲρ τὸ μέγαρον ὑψώματος πρὸς Ν, ἔνθα σχηματίζεται μικρὰ ἐπίπεδος ἔκτασις. (Ἐπὶ τῆς εἰκ. 2

¹ Hogarth, The Zakro Sealings JHS 22, 1902, 76 ἐξ.

² Palace I, 678-9. Τινὰ μάλιστα παραδείγματα

μετὰ ἱερογλυφικῶν σημείων ἀνέρχονται μέχρι τῆς πρώτης ΜΜ περιόδου.

³ Palace 1, 686 καὶ πολλαχοῦ ἀλλαχοῦ.

φαίνεται πολὺ καλῶς ἢ ἔκτασις αὕτη, ὅπου ἔχει ἀνεγερθῆ ὁ ξύλινος οἰκίσκος τῶν ἐργατῶν τῆς ὁδοῦ). Ἐπομένως τὸ μέγαρον δὲν ἦτο ἐκεῖ μεμονωμένον, ἀλλ' ὑπῆρχε παρ' αὐτὸ καὶ μικρὸς συνοικισμός.

Ὡς πρὸς τὴν καταστροφὴν τοῦ μεγάρου, εἶδομεν ὅτι αὕτη προῆλθεν ἐκ πυρκαϊᾶς. Ἡ αἰτία τῆς καταστροφῆς, κυριώτατα διότι συμπίπτει πρὸς συγχρόνους ἐκτεταμένας ἐρημώσεις καθ' ὅλην τὴν περιοχὴν τῆς Μινωϊκῆς Κρήτης, δεόν νὰ ἀποδοθῆ εἰς κοινὸν βίαιον αἴτιον. Σήμαντρα ἐκ τῆς αὐτῆς σφραγίδος ἐξεληθόντα εὐρέθησαν τεθαμμένα ὑπὸ τὰ ἐρείπια τεσσάρων διαφόρων μερῶν, ἕτινα τοπικῶς ἀντιπροσωπεύουν δλόκληρον τὴν ἔκτασιν τοῦ Μινωϊκοῦ πολιτισμοῦ, ἀπὸ τῆς ἀνατολικῆς ἐσχατιᾶς (Ζάκρο) μέχρι τῆς δυτικῆς (Σκλαβοκάμπου) καὶ τῆς νοτίας ('Αγία Τριάδα). Ἡ κεραμεικὴ ἐπίσης ῥυθμολογικῶς συμφωνεῖ εἰς ὅλους αὐτοὺς τοὺς τόπους: Ἡ πλειονότης τῶν ἀγγείων εἶναι ΜΜ3 - ΥΜ1α ἐποχῆς, ἀραιὰ δ' ἐμφανίζονται τὰ παραδείγματα τῆς ΥΜ1β, ἦτοι τοῦ λεγομένου θαλασσίου ρυθμοῦ. Ἐπομένως εὐρισκόμεθα πρὸ τῆς χρονικῆς στιγμῆς, κατὰ τὴν ὁποίαν οἱ δύο ρυθμοὶ συνυπάρχουν, ἀλλ' ὁ δεύτερος εὐρίσκεται ἔτι εἰς τὴν ἀρχὴν του.

Δι' ἀριθμοῦ ἐκφραζομένη ἡ περίοδος αὕτη ἀντιστοιχεῖ πρὸς τὸ ἔτος 1500 π.Χ., μετὰ περιθωρίου 10-20 ἐτῶν ἐκατέρωθεν, διότι ἀσφαλεστέρα χρονολόγησις ἐπὶ τῇ βάσει τοῦ ρυθμοῦ καὶ μόνου δὲν εἶναι δυνατὸν νὰ ἐπιτευχθῆ πρὸς τὸ παρόν. Κατὰ τὴν ἐποχὴν ταύτην ἡ Μινωϊκὴ ἀκμὴ καὶ εὐημερία εὐρίσκετο εἰς τὸν κολοφῶνα τῆς καὶ οἱ « Ἀχαιοὶ » εἶναι ἀκόμη ἀνοργάνωτος, ἴσως καὶ ἀνύπαρκτος δύναμις. Ἡ θεωρία τῆς καταστροφῆς τῆς Κρήτης ὑπὸ ἐπιδρομῆς « Ἀχαιῶν » δὲν πιστεύεται πλέον, προκειμένου δὲ περὶ τοῦ ἀνακτόρου τῆς Κνωσοῦ εἰσήγαγεν ὁ Evans τὴν νέαν θεωρίαν περὶ καταστροφῆς ὑπὸ σεισμοῦ.

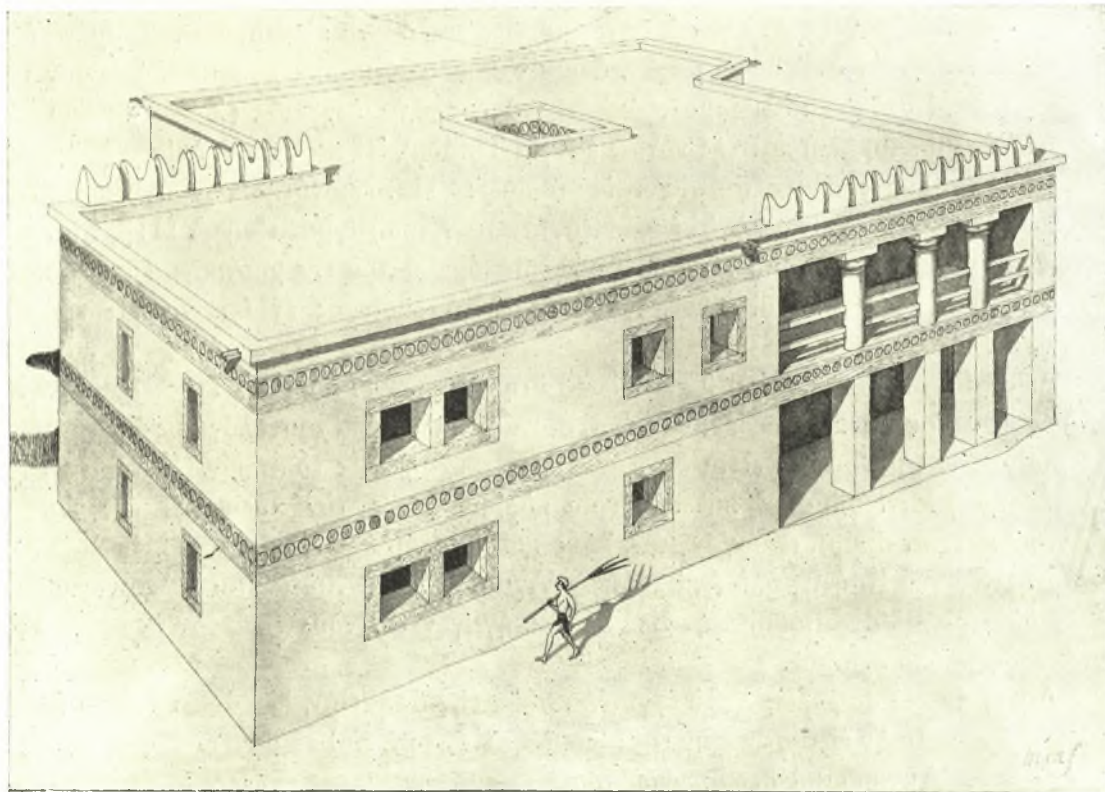
Αὕτη, ἂν καὶ ἀσφαλῶς πολὺ ἐγγύτερα πρὸς τὴν ἀλήθειαν, δὲν ἀρκεῖ διὰ νὰ ἐρμηνεύσῃ τὴν συνολικὴν καταστροφὴν τῆς Μινωϊκῆς Κρήτης. Ἐπὶ τῇ βάσει σκαφικῶν παρατηρήσεων ἐν Ἀμνισῶ καὶ θεωρητικῶν συμπερασμάτων ἐκ τῆς μελέτης συναφῶν φαινομένων, εἰσηγάγομεν ἡμεῖς τὴν νεωτέραν ὑπόθεσιν, ὅτι αἱ ἐκτεταμένα αὐτὰ καταστροφὰ ὀφείλονται εἰς πολὺ μεγαλύτερον γεωλογικὸν φαινόμενον, τὴν τρομερὰν ἔκρηξιν τοῦ ἠφαιστείου τῆς Θήρας. Ἡ ὑπόθεσις αὕτη ἐρμηνεύει οὐ μόνον τὰς παρατηρουμένας ἐρημώσεις, ἀλλὰ καὶ φαινόμενα μεταναστεύσεως καὶ μετατόπισιν τοῦ κέντρου βάρους τοῦ πολιτισμοῦ, ἕτινα πάντα φαίνονται σύγχρονα.

Ἡ νέα αὕτη ὑπόθεσις, ἥτις ἄλλως δὲν ἀνεπτύχθη ἔτι καθ' ὅλον τὸ πλάτος τῆς εὐρίσκει μέχρις ὥρας τοὺς ἐρευνητὰς τηροῦντας ἐφεκτικὴν στάσιν. Σποραδικῶς ἀναφέρεται μὲ ἐν « vielleicht » καὶ ὀλίγοι εἶναι ἔτι ἐκεῖνοι, οἵτινες ἐδέχθησαν ταύτην ἀνεπιφυλάκτως. Ἐν τούτοις οἱ διστάζοντες δὲν ἐκτιμοῦν δεόντως τὴν σταθερότητα τῶν φυσικῶν φαινομένων. Ὅτι συνέβη εἰς τὴν φύσιν, θὰ συμβῆ ἐκ νέου λέγει ἐν φυσικὸν ἀξίωμα, οἱ δὲ γεωλόγοι μᾶς λέγουσιν: Ὅτι συνέβη εἰς τὸ Krakatau τῷ 1883 συνέβη ἀπαρεγκλίτως καὶ κατὰ τὴν προϊστορικὴν ἔκρηξιν τῆς Θήρας. Ἀφοῦ λοιπὸν κατὰ τὴν ἔκρηξιν τοῦ Krakatau συνέβησαν μέχρις ἀκτίνος 150 χιλιομέτρων καταστροφαί, ἐν μέρει πρωτοφανεῖς εἰς τὴν ἱστορίαν τῶν γεωλογικῶν φαινομένων, εἶναι ἀδύνατον κατὰ τὴν ἔκρηξιν τῆς Θήρας τοῦ 1500 π.Χ., ἥτις κατεβρόχθισεν ἔκτασιν τετρακίς

μεγαλύτεραν ἢ τὸ Κρακαται, νὰ μὴ ἐπροξενήθησαν πολὺ μείζονες καταστροφαι καὶ εἰς πολὺ μείζονα ἀκτίνα. Πιστεύω ὅτι ἡ βᾶσις αὕτη δὲν θὰ εἶναι δυνατὸν νὰ κλονισθῇ καὶ μόνον εἰς τὰς λεπτομερείας εἶναι δυνατὸν νὰ ἐπέλθουν ἔτι μεταβολαὶ καὶ συμπληρώσεις¹.

¹ Ἀθῆναι, Ὀκτώβριος 1942.

ΣΠΥΡΙΔΩΝ ΜΑΡΙΝΑΤΟΣ



Εἰκ. 16. Τὸ Μινωϊκὸν μέγαρον τοῦ Σκλαβοκάμπου. Ἀναπαράστασις.

1 Οὕτω τὸ γεγονός τῆς καταστροφῆς πάντων τῶν παραλίων συνοικισμῶν τῆς Κρήτης ὑπὸ τῶν θαλασσιῶν κυμάτων τῆς ἐκρήξεως πιστεύω ὅτι εἶναι βέβαιοι. Διὰ τὰ μεσογειότερα κέντρα παρεδέχθησαν σειρὰν σεισμῶν ἠφαιστειακῆς προελεύσεως, φαινόμενον τυπικὸν διὰ τὸ ἠφαιστειὸν τῆς Θήρας. Τὴν θεωρίαν διευτύπωσα ἀρχικῶς εἰς τὴν μελέτην μου *Kreta und die hethitisch-kleinasiatische Welt in 2 Jahrtausend*, εἰς τὰ πρακτικὰ τοῦ 2ου Συνεδρίου Ἱστορίας ἐν Κωνσταντινουπόλει, 1937. Πληρεστέραν πραγματείαν μου ἐδημοσίευσεν τὸ περιοδικὸν *Antiquity*, 1939, ἣτις ὁμοίως λόγῳ τοῦ πολέμου δὲν ἐπόφθασε νὰ κυκλοφορήσῃ ἐν Ἑλλάδι. Ὁ Kirsten (*Antike XIV 306*) ἀποδίδει τὴν κατὰ τὸ 1500 καταστροφὴν «πιθανῶς» εἰς τὸ ἠφαιστειὸν τῆς Θήρας. Ἀνεπιφυλάκτως παραδέχεται τὴν καταστροφὴν τῆς Κρητικῆς δυνάμεως λόγῳ τῆς ἐκκρήξεως ὁ Weicker (*Das Ende der kretischen Seemacht*, *Phil. Wochenschrift* 1936 447-8) καὶ κυ-

ριώτατα ὁ Casson (*Outstanding Needs in the Archaeology of the Eastern Mediterranean* ἐν *Annual Report of the Institute of Archaeology, Univ. of London*, 1939, 9 ἐξ.). Πιστεύει ὅτι ὅλα τὰ περὶ τὸ 1500 γεγονότα δύνανται νὰ ἐρμηνευθοῦν διὰ τῆς ἐκκρήξεως τῆς Θήρας (*one solid hypothesis*). Περαιτέρω λέγει: «Εἶναι ἡ πρώτη σοβαρὰ γενικὴ θεωρία, ἣτις ἐρμηνεύει πάσας τὰς ὑπαρχούσας δυσκολίας κατὰ τὴν παροῦσαν περίοδον. Ἐδῶ εἶναι μία μεγαλοπρεπὴς εὐκαιρία, διὰ γεωλόγους, ἠφαιστειολόγους, βοτανικούς, ἀρχαιολόγους καὶ αἰγυπτιολόγους, ἱστορικούς καὶ σεισμολόγους πρὸς συνεργασίαν. Πρὸς τὸ παρὸν ὁ κ. Μαρινᾶτος ἐργάζεται μόνος ἐπὶ τοῦ ὄγκου τοῦ ὕλικου, περιβαλλόμενος ὑπὸ τοῦ σκεπτικισμοῦ τῶν πολλῶν καὶ τῆς ἀποτυχίας τῶν πλείστων νὰ συλλάβουν τὴν σπουδαιότητα τῆς θεωρίας...» Τὴν συνεργασίαν ταύτην ἐπιθυμοῦμεν καὶ εὐχόμεθα καὶ ἡμεῖς.



1



2



3



4

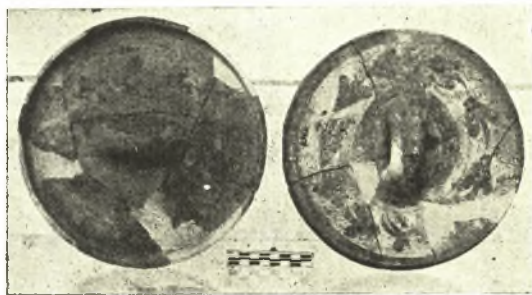
Πίναξ 1. Ἀγγεῖα ἐκ τοῦ μεγάρου Σκλαβοκάμπου.



1



2



3



4



5



6

Πίναξ 2. Κεραμική ἐκ τοῦ μεγάλου Σκλαβοκάμπτου.



1



2



3



4

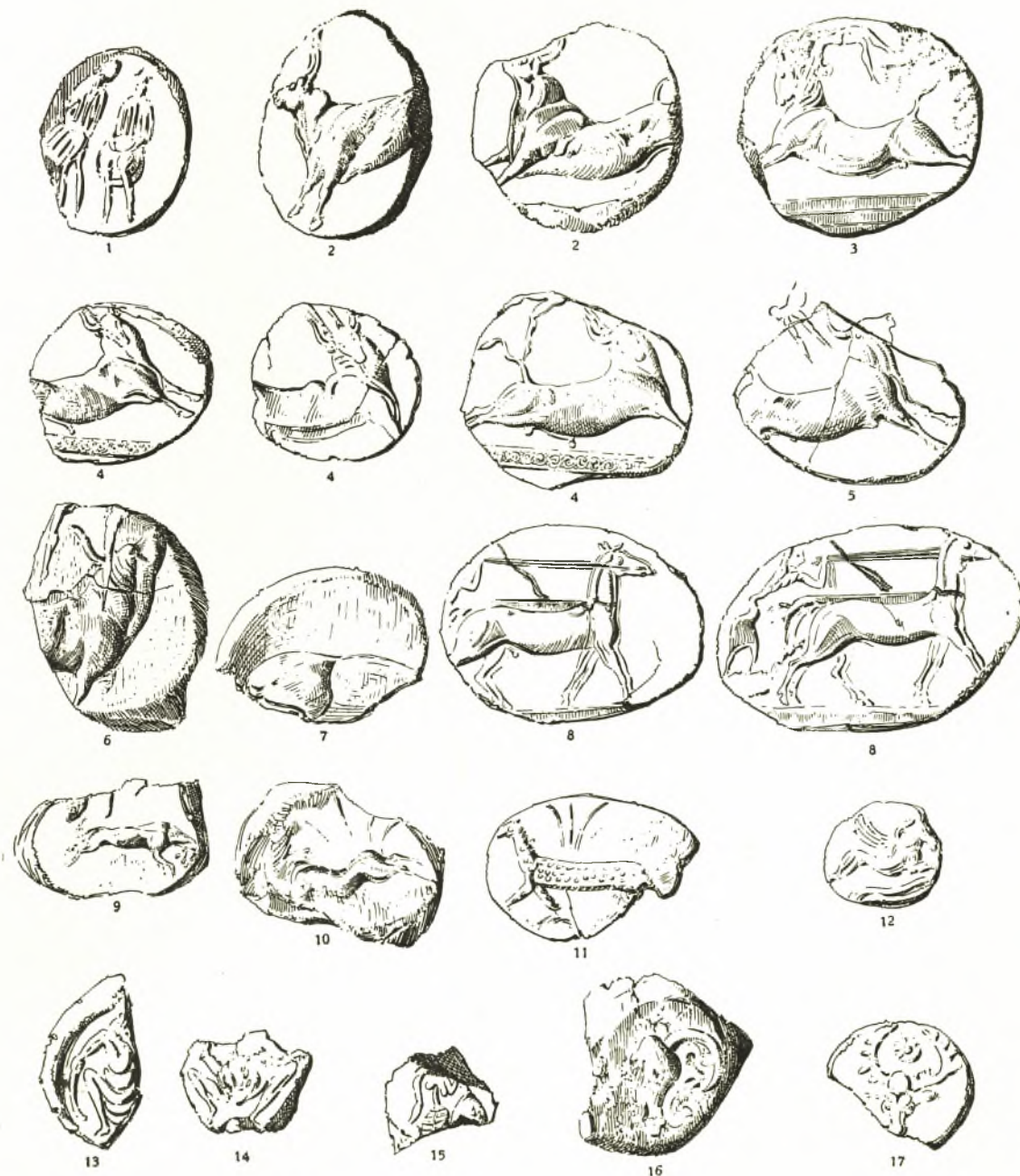


5



6

Πίναξ 3. 'Ανάμεικτα εθρήματα ἐκ τοῦ μεγάρου Σκλαβοκάμπου.



Πίναξ. 4. Τὰ σήμαντρα ἐκ τοῦ μεγάρου Σκλαβοκάμπου.