

δύο τετράγωνον τμήμα τοῦ διαπέδου των ἐστρωμένον διὰ μικρῶν πλίνθων τοποθετημένων ἢ μᾶλλον ἐμπεπηγμένων κατὰ τὸ πάχος των ἐντὸς κονιάματος. Ἐπειδὴ δὲ τὰ τμήματα ταῦτα εἶναι μικρῶν διαστάσεων (1.20×1. 20) εἰκάσω, ὅτι θὰ πρόκηται περὶ ἐστιῶν εἴτε πρὸς θέρμανσιν ἢ πιθανώτερον πρὸς μαγειρείαν. Ὅπωςδὴποτε ἐνδιαφέρον εἶναι τοῦτο ὅτι τὰ ἐν λόγῳ πλινθόστρωτα δάπεδα δὲν εὐρίσκονται ἐν τῷ μέσῳ τῶν χώρων, ἀλλὰ παρὰ τοὺς τοίχους τῶν δωματίων, ὡς καὶ σήμερον. Κινητὸν εὔρημα οὐδὲν δυστυχῶς ἐγένετο. Ἡ σκαφὴ τῆς οἰκίας θέλει συνεχισθῆ κατὰ τὴν προσεχῆ ἔρευναν τῆς Στυμφάλου.

Περαίνων προσθέτω ὅτι ἐξ ἀφορμῆς καθαρισμοῦ τοῦ παρὰ τὴν φραγκικὴν ἐκκλησίαν μυλαύλακος ἠδυνήθην νὰ ἐξετάσω, ἀκωλύτως νῦν, τὸ ἐνεπίγραφον βᾶθρον περὶ οὗ ἔγραψα ἐν ΠΑΕ 1926, 134' εὔρον δὲ ὅτι ἀντὶ Λυσιμάχου, ὅπερ λόγῳ τῆς καταχώσεως τοῦ λίθου εἶχον ἀρχικῶς ἀναγνώσει, ὑπάρχει πράγματι τὸ ὄνομα : Ἀλεξιμάχου.

Ο ΔΑΜΟΣ ΣΤΥΝΦΑΛΙΩΝ  
ΕΡΓΙΠΠΟΝ ΑΛΕΞΙΜΑΧΟΥ

ΑΝΑΣΤ. Κ. ΟΡΛΑΝΔΟΣ

10. ΑΝΑΣΚΑΦΑΙ ΕΝ ΚΡΗΤῃ 1930

Ἡ πέρυσιν δοκιμαστικῶς διεξαχθεῖσα ἀνασκαφὴ πρὸς τελικὴν πιστοποίησιν τοῦ σπήλαιου τῆς Εἰλειθυίας ἐσυνεχίσθη καὶ ἐφέτος πρὸς ὀλικὸν καθαρισμὸν τοῦ σπήλαιου. Ἡ ἐργασία διεξήχθη ὑπὸ τὸ φῶς δύο λαμπτήρων βενζίνης καὶ ἑνὸς τοιοῦτου ἀσετυλίνης.

Τὰ ἀποτελέσματα τῆς ἀνασκαφῆς ὑπῆρξαν οἷα προσεδοκῶντο ἀπὸ πέρυσιν. Ἐξηκολούθησεν ἡ εὔρεσις ἀφθόνου κεραμεικῆς ὄλων τῶν ἐποχῶν, ἰδιαιτέρως δὲ πλουσιοπάρχοτος ὑπῆρξεν ὁ ἀμητὸς νεολιθικῶν ὀστράκων. Εἰς μετὰ λινὰ εὐρήματα οὐδὲν σχεδὸν παρουσίασε τὸ σπήλαιον, πλὴν ἀσημάντων τινῶν χαλκῶν ταινιδῶν, ἴσως ἀναρτήρων δι' ἑλαφρὰ ἀφιερῶματα. Κατὰ τὸ χαρακτηριστικὸν τοῦτο ὁμοιάζει τὸ σπήλαιον τῆς Εἰλειθυίας πρὸς τὸ περιφημον τοιοῦτο τῶν Καμαρῶν, ὁπόθεν ἐπίσης μόνον ἀγγελία συνελέγησαν. Ἴσως ἐκ τοῦ γεγονότος τούτου δυνάμεθα νὰ συμπεράνωμεν, ὅτι εἰς ἀμφοτέρω τὰ σπήλαια ἐλατρεῦτο ἡ αὐτὴ θεότης, δεδομένου ὅτι ἄλλα σπήλαια παρουσίασαν πλοῦτον μεταλλικῶν εὐρημάτων, τὸ δὲ τοῦ Ἀρχαλοχωρίου κυριώτατα ὄπλων, ἐξ οὗ ἐμφαίνεται ὅτι ἐντελῶς διάφοροι θὰ ἦσαν αἱ ἰδιότητες τῆς ἐν ταῦθα λατρευομένης θεότητος.

Τοπογραφικῶς τὸ σπήλαιον τῆς Εἰλειθυίας παρουσιάζει τὰ ἀκόλουθα

χαρακτηριστικά: Ἡ διεύθυνσις τοῦ ἄξονός του εἶναι περίπου ἀπὸ Ἀν. πρὸς Δ., τῆς εἰσόδου ἀνοιγομένης πρὸς Ἀνατολὰς εἰς μικρὰν ἀυτόθι ὑπάρχουσαν χαράδραν. Τὸ ἔδαφος τοῦ σπηλαίου δὲν παρουσιάζει μεγάλην ἀνωμαλίαν, ἔχον



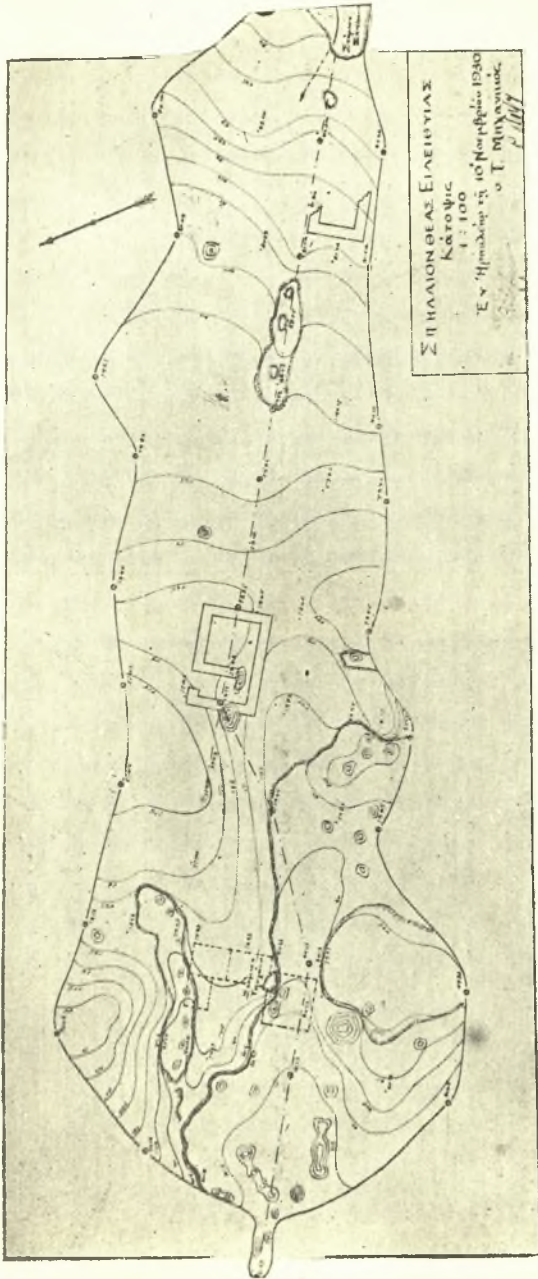
Εἰκ. 1. Ἡ ἐκ τοῦ σπηλαίου ἄποψις τῆς πεδιάδος Καρτεροῦ.  
Εἰς τὸ βάθος ἡ νῆσος Δία.

ἤρεμον ἐλαφρὰν κατωφέρειαν μέχρι περίπου τοῦ μέσου του, ἐκεῖθεν δὲ ἀνερχόμενον πάλιν ἐλαφρῶς καὶ καταλήγον ἠρέμα εἰς χαμηλότατον μυχόν, σχεδὸν σχισμὴν, ἣτις βρίθκει σταλακτικῶν καὶ σταλαγμιτῶν. Μέγιστον μῆκος ἔχει τὸ σπήλαιον περὶ τὰ 60 μέτρα, τὸ πλάτος ποικίλλει ἀπὸ 9 μέχρι 12 μέτρων (μὴ ὑπολογιζομένων σχισμῶν τινων, ὅπου τὸ πλάτος φθάνει μέχρι 19 μέτρων), ὕψος δὲ μέγιστον ἔχει περὶ τὰ τέσσαρα μέτρα.

Τὴν κάτωσιν τοῦ σπηλαίου, καθὼς καὶ τομὴν καὶ τοπογραφικὸν σχέδιον τῆς πέ-ριξ ἐκτάσεως ἐφιλοπύνησεν εὐγενῶς κατὰ παρακλήσιν μου ὁ τοπογράφος μηχανικὸς κ. Ρ. Ἀλεξίου. Ἐκ τῶν σχεδίων του παραθέτω φωτογραφίαν τῆς κατόψεως ἵνα χρησιμεύσῃ πρὸς γενικὸν προσανατολισμὸν. Αἱ ὑψομετρικαὶ γραμμαὶ ἔχουσιν ἀχθῆ ἀνὰ 50 ἐκ. τοῦ μέτρου (Εἰκ. 2).

Εὐθύς μετὰ τὴν εἴσοδον σπηλαίου πρὸς ἀριστερὰ ὑπάρχουσι λείψανα ὀρθογωνίου κτίσματος, πιθανώτατα ἀπλοῦ περιβόλου. Κατὰ τὸ μέσον περίπου τοῦ σπηλαίου ὑπάρχουσι τὰ λείψανα ἐτέρου περιβόλου, συγκειμένου ἐκ δύο διαμερισμάτων, ἅτινα περικλείουσιν ἓνα ἢ μᾶλλον δύο σταλαγμίτας, σχημα-

τίζοντα οὕτως εἰπεῖν ἐν ἄδυντον (Εἰκ. 3 - 4). Ταῦτα εἶναι τὰ μόνα ἔργα χειρὸς ἀνθρωπίνης ἐντὸς τοῦ σπηλαίου.



Εἰκ. 2. Κάτοψις σπηλαίου Εἰλεϑεϑυίας

Ὀλίγον πρὸ τοῦ τέρατος τοῦ σπηλαίου καὶ ὑπὸ τὴν ρίζαν σταλακτίτου ὑπάρχει ὀπή, δι' ἧς μετὰ βίας χωρεῖ ἀνθρωπος. Ἡ ὀπή αὕτη ἄγει εἰς ὑπὸ τὸ ἔδαφος τοῦ σπηλαίου ἀνοιγομένης κοιλότητος αἵτινες εἶναι τέσσαρες ἐν συνόλῳ. Καὶ ἐντὸς αὐτῶν ἀνευρέθησαν ὄστρακα.

Τὰ ἐκ τοῦ σπηλαίου εὐρήματα δὲν ἐμελετήθησαν ἀκόμη ἐντελῶς, ἐν τούτοις ἐκ τῆς μέχρι τοῦδε σπουδῆς αὐτῶν ἐβεβαιώθη, ὅτι πολλάκις τὸ σπήλαιον ὑπέστη γενικὸν καθαρισμόν καὶ ἰσοπέδωσιν. Τὰ νεολιθικὰ ὄστρακα εὐρίσκοντο φυσικῶ τῷ λόγῳ ἀφθονα κυρίως εἰς τὰ κατώτατα στρώματα, ἀλλ' ὁμοῦ μετὰ τούτων εὐρίσκοντο πάντοτε καὶ μεταγενέστερα, κυρίως ρωμαϊκὰ ὅτι μάλιστα εὐρέθη καὶ ἐν βυζαντινὸν ἢ ἐνετικὸν τεμάχιον ἀγγείου μετὰ μολυβδώσεως εἰς τὰ





Εἰκ. 3. Οἱ κεντρικοὶ σταλαγμίται τοῦ σπηλαίου μετὰ τοῦ περιβάλλοντος αὐτοῦς τοῖχου



Εἰκ. 4. Ὁ ἱερὸς σταλαγμίτης μετὰ τοῦ περιβάλλοντος τοῦτον τοῖχου

κατώτατα στρώματα ὁμοῦ μετὰ νεολιθικῶν δοτράκων. Φαίνεται ὅτι κυρίως κατὰ τοὺς ρωμαϊκοὺς χρόνους, ὅποτε, ἂν κρίνωμεν ἐκ τῆς ἀφθονίας τῶν



Εἰκ. 5. Νεολιθικὰ ἀγγεῖα ἐκ τοῦ σπηλαίου Εἰλειθυίας



Εἰκ. 6. Πρωτομινωικὰ ἀγγεῖα. (Σημείωσις : Αἱ πρὸς ἀριστερὰ συμπληρωθεῖσαι δύο κερατοειδεῖς ἀποφύσεις τοῦ μεσαίου ἀγγείου εἶναι περιτταί).

δοτράκων καὶ λύχνων, ἡ λατρεία ἐντὸς τοῦ σπηλαίου ἀνέζησε ζωηρὰ, ἐνηργήθησαν γενικαὶ ἀνακαθάρσεις καὶ ἰσοπεδώσεις τοῦ σπηλαίου. Κατὰ ταύτας μέρος τῆς μεγάλης πληθῆος τῶν δοτράκων φαίνεται ὅτι ἀπερρίφθησαν ἐκτὸς τοῦ σπηλαίου εἰς τὴν χαράδραν. Οὕτως ἐξηγεῖται τὸ γεγονός, ὅτι παρ' ὅλην



τὴν πληθὺν ὀστράκων ἐκ τῆς νεολιθικῆς καὶ πρωτομινωϊκῆς περιόδου



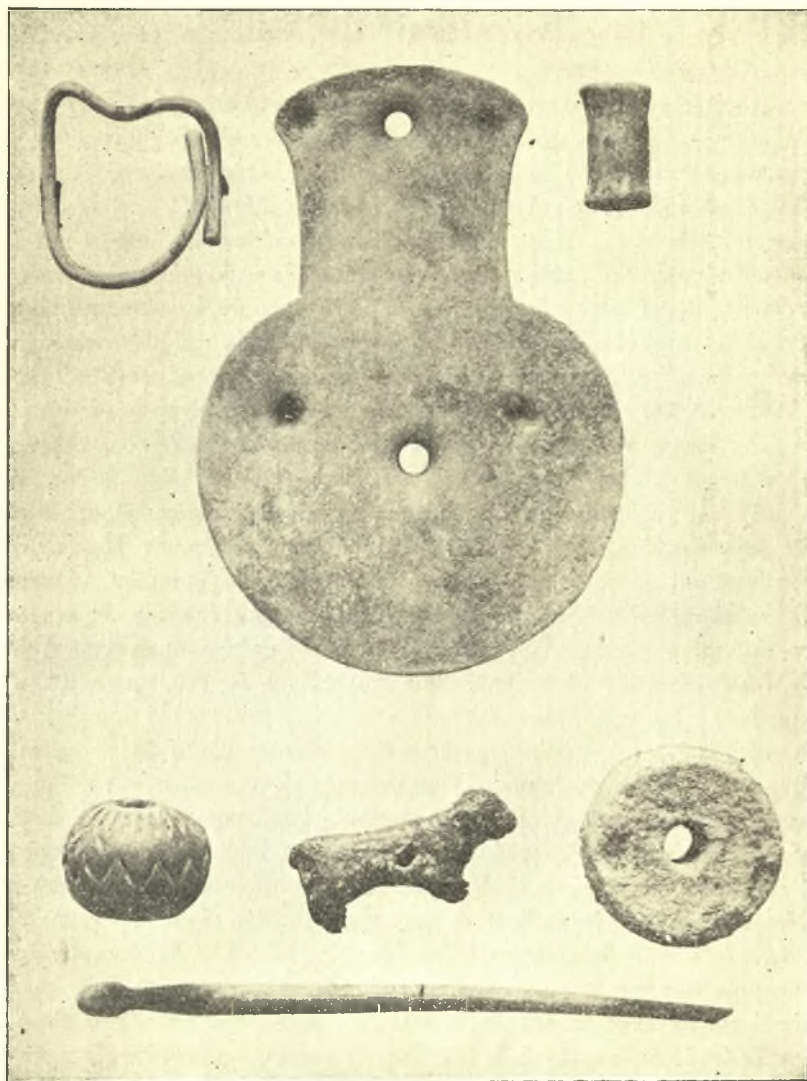
Εἰκ. 7. Ἡ «πλατεῖα τῶν Βωμῶν» ἔξωθεν τοῦ σπηλαίου Εἰλειθυίας.



Εἰκ. 8. Ἡ «πλατεῖα τῶν Βωμῶν». Ἡ εἴσοδος τοῦ σπηλαίου τῆς Εἰλειθυίας εὐρίσκεται παρά τὴν κορυφὴν τῆς σκηνῆς.

ἐλάχιστα ἀγγεῖα φαίνεται ὅτι θὰ καταστῇ δυνατόν νὰ ἀνασυγκροτηθοῦν,

ἐπίσης δὲ καὶ ἐκ τῶν ὑπολοίπων περιόδων. Τοῦτο εἶναι πραγματικῶς ἀτύ-



Εἰκ. 9. Ὄνω : Ἀργυρᾶ εὐρήματα ἐκ τοῦ ταφικοῦ σπηλαίου.  
Κάτω : Ἐκ τῶν ἐκείως τοῦ σπηλαίου τῆς Εἰλειθυίας οἰκημάτων.

χημα, διότι ὑπάρχουσι μεταξὺ τῶν τεμαχίων καὶ ἀξιολογώτατα ἔξ ἀγγείων ἀγνώστου σχήματος μέχρι τοῦδε, τὰ δὲ πρωτομινωτικά τῆς καλουμένης συλλο-

γῆς Πύργου μετὰ τῶν λείων ἐντρίπτων γραμμῶν εἶναι πράγματι ἀξιοθαυμάστου διατηρήσεως. Μέχρι τοῦδε κατωρθώθη νὰ συμπληρωθῶσι κατὰ τὸ μᾶλλον καὶ ἦττον ὀλίγα μόνον νεολιθικὰ καὶ πρωτομινωϊκὰ ἀγγεῖα, πάντοτε ὅμως μετ' ἀσφαλείας (Εἰκ. 6).

Ἐκτὸς τοῦ σπηλαίου πρὸς Βορρᾶν ὑπάρχει πλατεῖα, ἣτις ἐχρησίμευσεν ἀναντιρρήτως πρὸς τελετουργικοὺς σκοποὺς, ἴσως δὲ καὶ πρὸς κατοικίαν τοῦ ἱερατικοῦ προσωπικοῦ τοῦ σπηλαίου (Εἰκ. 7-8). Ἐνεκα τῆς ἑλαχίστης ἐπιχώσεως μεγάλως ἔπαθον τὰ σχετικὰ οἰκοδομήματα, μόνον δὲ ὀλίγων δωμάτων τὰ περιγράμματα διετηροῦντο ἀκόμη εὐκρινῶς. Ἐν ἑκ τούτων παρουσίασε καὶ βᾶσιν μικροῦ κίονος. Τὰ κυριώτερα τῶν εὐρημάτων ἦσαν μικρὸν μολύβδινον εἰδωλον βοός, ψῆφοί τινες πήλιναι, ὧν μία μὲ ἐγχάρακτον διακόσμησιν, καρφίς ὄστεινη κλ. Κατὰ τὰ εὐρήματα ταῦτα τὰ ἐν λόγῳ οἰκοδομήματα ἀνάγονται εἰς τὴν τελευταίαν ὑστερομινωϊκὴν ἐποχὴν καὶ τὴν γεωμετρικὴν τοιαύτην (Εἰκ. 9 κάτω).

Ἀπέναντι τῆς εἰσόδου τοῦ σπηλαίου καὶ εἰς τὸ ἀπέναντι μέρος τῆς χαράδρας ἀνεφάνη κατὰ τὰς δοκιμαστικὰς ἐρεῦνας ἡ ταπεινὴ εἴσοδος ἄλλου μικροῦ σπηλαίου. Τὸ ἐσώτερον τούτου μέρος προχωρεῖ εἰς μέγα βάθος, ἀλλ' εἶναι ἀπλῆ καὶ γυμνὴ σχισμὴ τοῦ βράχου. Τὸ πρόσθιον ὅμως μέρος παρουσίαζεν ἐπίχωσιν, ἐπὶ τῆς ἐπιφανείας τῆς ὁποίας διεκρίνοντο ἤδη τεμάχια σαρκοφάγων καὶ μεσομινωϊκῶν πίθων. Τὸ ἥκιστα ἐνθαρρυντικὸν σύμπτωμα τοῦτο ὑπεδείκνυνεν, ὅτι πρόκειται περὶ σπηλαίου χρησιμεύσαντος ὡς νεκροταφείου, τὸ ὁποῖον θὰ εἶχεν ἤδη συληθῆ. Ἡ ἐπακολουθήσασα ἀνασκαφὴ ἀπέδειξεν, ὅτι ἐπρόκειτο περὶ νεκροταφείου ἀναγομένου εἰς τὴν πρωτομινωϊκὴν ἐποχὴν, ὅπερ εἶχε χρησιμοποιοθῆ μέχρι τῆς ὑστερομινωϊκῆς τοιαύτης. Τὰ ὀλίγα σημειωθέντα εὐρήματα ἦσαν ἐν τούτοις λίαν σπουδαῖα, διότι ἀπέδειξαν ὅτι ἔχομεν πρὸ ἡμῶν σπήλαιον ἀνάλογον πρὸς τὸ γνωστότατον τοιοῦτο καὶ οὐ μακρὰν κείμενον τοῦ Πύργου. Εὐρέθησαν μερικὰ πρωτομινωϊκὰ ἀγγεῖα, ὅσα διέφυγον τὰς ἀνηλεεῖς συλήσεις καί, ὅπερ τὸ σπουδαιότερον, μερικὰ κοσμήματα, ἅτινα εἶναι πάντα ἐξ ἀργύρου. Ἐν εἶναι συμπαγῆς κυλινδρική ψήφος, ἕτερον δακτύλιος ἐκ χονδροῦ σύρματος καὶ ἐν ἄλλο εἶναι εὐμέγεθες παχὺ ἔλασμα μετὰ ὀπῶν, ἐξ ἀγνώστουτινὸς σκεύους (Εἰκ. 9 ἄνω). Ἡ ὑπαρξίς τῶν ἀργυρῶν κοσμημάτων, ἣτις εἶναι χαρακτηριστικὸν καὶ τοῦ τάφου τοῦ Πύργου, πρὸ παντὸς δὲ τοῦ ὑπ' ἐμοῦ ἀνασκαφέντος θολωτοῦ πρωτομινωϊκοῦ τάφου παρὰ τὸ χωρίον Κράσι Πεδιάδος, (ἴδ. Α. Δ. 1929), ἀποδεικνύει τὴν στενοτάτην ἐπαφὴν τοῦ πρωτομινωϊκοῦ πολιτισμοῦ τῆς βορείας παραλίας τῆς Κρήτης πρὸς τὸν σύγχρονον πολιτισμὸν τῶν Κυκλάδων, ὅπου ἡ ἀφθονία τῶν ἀργυρῶν κοσμημάτων εἶναι ἐκπληκτικὴ. Εἰς τὸ νότιον μέρος τῆς Κρήτης, τὴν πεδιάδα τῆς Μεσαρᾶς, ὁ ἀργυρὸς εἶναι σχεδὸν τελείως ἀγνώστος κατὰ τὴν ἰδίαν ἐποχὴν. Ἐνταῦθα πρυτανεύουσι τὰ χρυσαῖα κοσμήματα καὶ προφανῶς ἔχομεν ἐπαφὴν πρὸς ἄλλο τι ἐκπολιτιστικὸν κέντρον.



Ἐκ τῶν μετεγενεστέρων ταφῶν τῆς ὕστερομινωϊκῆς ἐποχῆς τὸ σπήλαιον παρουσίασεν ἀξιόλογον μικρὸν διπλοῦν συμπεπλεγμένον ἀγγεῖον μετὰ γραπτῶν παπυροειδῶν φυτῶν, ἐκ τῆς ἐποχῆς τοῦ ἀνακτορικοῦ ῥυθμοῦ, ἔτι δ' εὐτελεῖ γλυπτὸν λίθον μετὰ γραμμικῆς διακοσμῆσεως.

ΣΠ. ΜΑΡΙΝΑΤΟΣ