

## 3. ΑΝΑΣΚΑΦΑΙ ΔΩΔΩΝΗΣ ΚΑΙ ΠΑΡΑΜΥΘΙΑΣ

## Α'. Ἀρχαῖα κτίρια.

Κατὰ τὴν περίοδον ταύτην ἡ ἐργασία ἐγένετο εἰς τὴν πέρυσσι ἀποκαλυφθεῖσαν τρίκογχον βασιλικὴν καὶ πρὸς δ. αὐτῆς.

Σκαφὴ ἔξω τοῦ δυτικοῦ αὐτῆς τοίχου πρὸς διαπίστωσιν τῆς υπάρξεως αἰθρίου ἀπεκάλυψε τὰ θεμέλια ὀρθογωνίου οἰκοδομήματος ἐντελῶς ἀσκέτου πρὸς τὴν βασιλικὴν (βλ. Πίν. 1). Ταῦτα εἶναι κτισμένα διὰ μεγάλων ἄδρῶς μόνων ἐπεξεργασμένων κυβολίθων καὶ ἀποτελοῦν ὀρθογώνιον, τοῦ ὁποίου ἡ μὲν

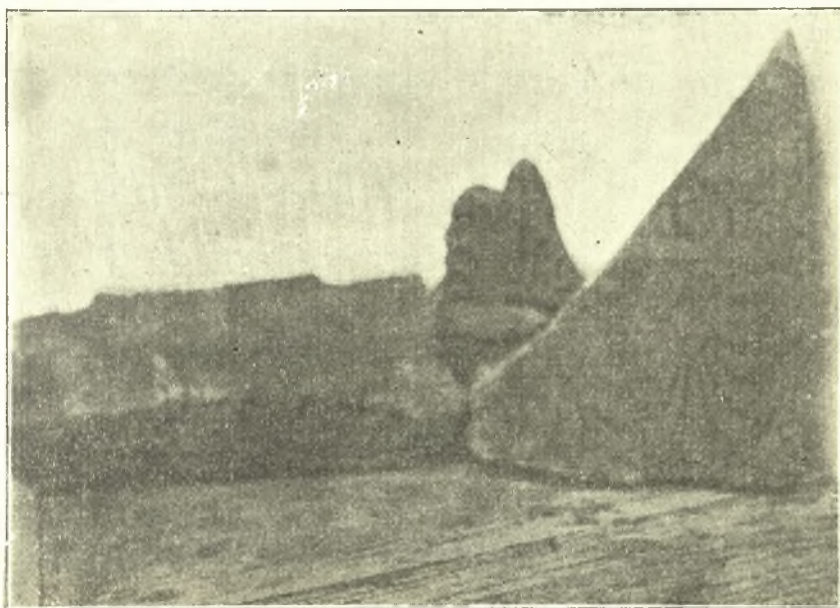


Εἰκ. 1. Δυτικὴ πλευρὰ τετραγώνου κτιρίου.

δ. πλευρὰ ἔχει μῆκος 9,80 μ., ἡ δὲ ν. 7.40. Ἡ βα γωνία εἰσχωρεῖ ὑπὸ τὸν δυτικὸν τοῖχον τοῦ νάρθηκος τῆς ἐκκλησίας. Τὸ κτίριον ἄνευ οὐδεμιᾶς ἐσωτερικῆς διαιρέσεως εἶναι ἀγνώστου προορισμοῦ.

Ὅλιγα μέτρα νδ. τῶν θεμελιῶν τούτων ἐξηκολούθησεν ἡ σκαφὴ πρὸς ἀποκάλυψιν τετραγώνου οἰκοδομήματος ἀνασκαφέντος ἐν μέρει ὑπὸ τοῦ Καραπάνου (βλ. Carapanos, Dodone et ses ruines Pl. III. 5). Τούτου ἀπεκαλύφθησαν οἱ ἐξωτερικοὶ τοῖχοι καὶ μέρος τῶν ἐσωτερικῶν διαχωρισμάτων, οἱ ὅποιοι εἶναι κατεσκευασμένοι κατ' ἰσοδομικὸν ἀνώμαλον σύστημα διὰ μεγάλων λίθων ἄδρῶς λαξευμένων καὶ ἐχόντων τεκτονικοὺς ἀγκῶνας. (Εἰκ. 1).

Ὑπεράνω αὐτῶν ἐπεκάθητο πλάξ ὕψ. 0,225 μὲ τεκτονικοὺς ἐπίσης ἀγκῶνας ἄλλὰ ἐπιμελῶς ἐπεξεργασμένη, οὐχὶ ὅμως εἰς ὅλας τὰς πλευρὰς τοῦ κτιρίου, διότι εἰς μὲν τὴν δ. ἢ πλάξ αὕτη εἶναι καλῶς λαξευμένη, ὅπως πιθανώτατα καὶ κατὰ τὴν ν. ὅπου δὲν σώζεται πανταχοῦ, κατὰ δὲ τὴν ἀ. μόνον ἐπὶ 14 μέτρα περίπου τοῦ πρὸς β. τμήματος μόνον χονδρικῶς ἐπεξεργασμένη ὅπως καὶ ὀλοκλήρου τοῦ μετώπου τῆς β. πλευρᾶς. Τοῦτο ἀποδεικνύει ὅτι εἰς τὴν πλευρὰν ταύτην δὲν ἀπεδίδετο μεγάλη σημασία. Ἡ ἐπεξεργασμένη αὕτη πλάξ ἐπεξε-



Εἰκ. 2. Τεμάχιον πηλίνου στρωτήρος ἐκ τῆς στέγης τοῦ τετραγώνου κτιρίου.

τείνεται καὶ εἰς τὴν ν. πρόστασιν, ὡς δεικνύουν λείψανα αὐτῆς σωζόμενα κατὰ χώραν. Ἐπὶ τῆς πλακῶς ταύτης ὑψοῦντο μεγάλοι ὀρθοστάται ὕψ. 0,88 σωζόμενοι κατὰ τὸ β. ἥμισυ τῆς ἀ. πλευρᾶς, κατὰ τὸ πλεῖστον τῆς β. (πλὴν τοῦ μέσου αὐτῆς) καὶ εἰς τμήμα τῆς δ., προφυλαχθέντες ὑπὸ τῆς ὑψηλῆς ἐκεῖ ἐπιχώσεως. Ἡ ἐσωτερικὴ τοῦ κτιρίου διάταξις δὲν εἶναι πολὺ σαφῆς ἐκ τῶν ὀλίγων σωθέντων καὶ μὴ ἀνασκαφέντων ἐντελῶς εἰσέτι λειψάνων τῶν θεμελίων, τὰ ὁποῖα συνεπλήρωσα ὑποθετικῶς ἐν τῷ σχεδίῳ.

Τὸ κατὰ τὴν ν. πλευρὰν ἐξέχον τετράγωνον κτίσμα ἀποτελεῖ πιθανώτατα τὸ θεμέλιον μικρᾶς προστάσεως, ἣτις ἐχρησίμευεν ὡς εἴσοδος εἰς τὸ οἰκοδόμημα. Ἀντιστοίχως εἰς τὴν β. πλευρὰν κατεσκευάσθη ἐπὶ ὁμοίων θεμελίων



νεώτερον κτίσμα ῥωμαϊκῶν χρόνων. Οὕτω ἐν τῷ μέσῳ ἀντὶ τῶν ἀπομακρυνθέντων ὀρθοστατῶν ἐτοποθετήθησαν ἀδρῶς καὶ ἀμελῶς ἐπεξεργασμένοι κυβικοί λίθοι καὶ εἰς μικρὰν ἀπ' αὐτῶν πρὸς β. ἀπόστασιν κατεσκευάσθη τετράγωνον δι' ὁμοίων λίθων δωμάτιον, τὸ ὁποῖον ἐσωτερικῶς ἔσωζε καὶ ἴγνη ἀσβεστοκονιάματος. Ἀρχικῶς τὰ θεμέλια ταῦτα, τὰ ὁποῖα εἶναι σύγχρονα πρὸς τὸ ὅλον κτίριον, θὰ ἐστήριζον ἀνάλογον πρὸς τὸ πρόστοον τῆς ν. πλευρᾶς.



Εἰκ. 3. Μικρὸς Ναόςος.

Κατὰ τὴν να. γωνίαν τοῦ κτιρίου τούτου εὐρέθη τεμάχιον πηλίνου ἀκροκεράμου στρωτῆρος (εἰκ. 2), ἀποκεκρουμένου τὴν δεξιὰν γωνίαν (σωζ. 0,21 × 0,26 πλάθ. 0,07). Τούτου μὲν ἡ προσθία ἐπιφάνεια ἔχει γραπτὸν μαίανδρον διὰ καστανευδύθρου χρώματος ἐπὶ ὠχρολεύκου ἐδάφους, ἡ δὲ κάτω ἔχει ἐπίσης γραπτὴν ζώνην ἀνθεμίων καὶ λωτῶν συνδεομένων κάτω δι' ἐλίγων καὶ ὑπ' αὐτὴν ἀστράγαλον κατὰ τὸν ἐρυθρόμορφον τρόπον. Πάντα συνήθη κοσμήματα ἐπὶ κεράμων τοῦ ε'—δ' αἰῶνος, εἰς δὲ φαίνεται ὅτι ἀνήκει καὶ τὸ ὅλον οἰκοδόμημα. Πολλοὶ τοιοῦτοι κέραμοι κατὰ φιλικὴν ἀνακοίνωσιν τοῦ καθηγητοῦ κ. Ρωμαῖοι εὐρίσκονται εἰς τὸ μουσεῖον τοῦ Θέρμου καὶ ἐσχάτως εὐρέθησαν ἐν Κορίνθῳ. Ἐκ τοῦ αὐτοῦ κτιρίου προέρχεται καὶ τεμάχιον γωνιαίου ἰωνικοῦ κιονοκράνου ἐκ πάθρου λεπτοτάτης ἐργασίας.

Περὶ τὰ 4.50 μ. περίπου πρὸς δ. τοῦ κτιρίου τούτου ἀνεσκάφη μικρὸς

ναῖσκος, σχεδὸν παράλληλος πρὸς αὐτό. (εἰκ. 3). Μήκους 10,30 καὶ πλάτους 4.20 περίπου μέτρων, διαιρεῖται δι' ἐγκαρσίου τοίχου εἰς δύο μέρη, τῶν ὁποίων τὸ πρόσθιον ἀπετέλει τὸν πρόδομον ὅστις ἦτο κατὰ πᾶσαν πιθανότητα πρόστυλος. Τὰ θεμέλια εἶναι ἐκ μεγάλων πλακῶν, ἐπὶ τῶν ὁποίων ἔβαινεν εὐθυνητορία καὶ ἐπὶ ταύτης ἠγείροντο ὀρθοστάται, ὡς φαίνεται ἐκ τεμαχίου σωζομένου κατὰ χώραν. Ἡ πρόστασις τῆς ν. πλευρᾶς ὑψοῦτο ἐπὶ δύο βαθμίδων, τῶν ὁποίων οἱ δόμοι εἶναι καλῶς ἐπεξεργασμένοι κατὰ τὰς ἀκμὰς καὶ τοὺς ἀρμούς ἔχουν λείαν λάξευσιν ὥστε νὰ σχηματίζηται ταινία, τὴν δ' ἐντὸς ἐπιφάνειαν ἀδροτέραν καὶ ἐν τῷ μέσῳ τεκτονικὸν ἀγκῶνα. Τὸ μικρὸν τοῦτο κτίριον, ἂν καὶ οὐχὶ λίαν ἐπιμελῶς κατεσκευασμένον, πρέπει νὰ εἶναι σύγχρονον πρὸς τὸ τετράγωνον πρὸς ἄ. αὐτοῦ, πάντως τοῦ δ'. π. Χ. αἰῶνος. Βραδύτερον ὅμως, ἴσως μετὰ τὴν πυρπόλησιν τοῦ Δορυμάχου ἐπεσκευάσθη: σώζονται τοὐλάχιστον κατὰ τὸν ἐγκάρσιον τοῖχον λείψανα ὀρωμαϊκοῦ τοίχου δι' ἀσβέστου καὶ πλίνθων ἐκτισμένα.

### Β'. Ἡ τρίκογχος βασιλικὴ τῆς Δωδώνης.

Ἀποκαλυφθείσης ἐφέτος σχεδὸν ἐντελῶς τῆς βασιλικῆς ἐκθέτω ἐδῶ συντόμως τὰ κατ' αὐτὴν καὶ ἐπισυνάπτω γενικὰς τινὰς σχετικὰς παρατηρήσεις.

Ὅπως καὶ εἰς τὴν περυσινήν μου ἐκθεσιν ἐτόνισα, ἡ ἐκκλησίᾳ εἶναι κτισμένη εὐθὺς ἐξ ἀρχῆς αὐτοτελὴς καὶ νέα χωρὶς νὰ ἔχη σχέσιν πρὸς προϋπάρχον ὑπ' αὐτὴν ἀρχαῖον κτίριον ἐδραζομένη πολλαχοῦ ἐπ' αὐτοῦ τοῦ βράχου ἀπ' εὐθείας.



Εἰκ. 4. Πηλινὴ πλίνθος.

Ἡ τοιχοδομία τῆς εἶναι διὰ μεγάλων καὶ μικρῶν λίθων δι' ἀσβέστου συνδεομένων παρενειρομένων ἐνίοτε καὶ ὀπτῶν πλίνθων. Πλίνθοι ὅμως ἀπετέλουν φαίνεται τὰ τόξα τῶν θυρῶν καὶ παραθύρων καὶ τῶν ὑπὲρ τοὺς κίονας τόξων πιθανῶς, ἂν καὶ δὲν εἴμεθα ἀπολύτως βέβαιοι περὶ τούτου μὴ σωθέντων τῶν ὑπὲρ τὰ κιονόκρανα ἐπιθημάτων. Αἱ πλίνθοι αὗται (0,22×0,155×0,005) ἔχουσι συνήθως καμπύλας ἐμπιέστους διὰ δακτύλων ἀυλακώσεις, τινὲς δὲ φέρουσιν ἐμπιέστον πέλμα κυνός. Κατὰ τὸν νόρθηκα εὐρέθησαν καὶ τινὰ τεμάχια πλίνθων τετραγώνου συνήθως τομῆς πλάτους πλευρᾶς 0,065—0,085 καὶ μήκους 0,20 περίπου. Τούτων τὰ πλεῖστα σχηματίζουν τοξωτὴν καμπύλην, τινὰ δὲ κάτω μὲν ἔχουν τόξον, ἄνω δὲ σειρὰν καμπυλῶν. Δύο τεμάχια ἔχουν ὀπὴν διαμπερῆ καὶ ἐγγάριακτον τὸ γράμμα Α. καὶ Β. (βλ. εἰκ. 4). Ἄλλὰ καὶ πλεῖστοι μεγάλοι λίθοι

καλῶς λαξευμένοι ἔχουν χρησιμοποιηθῆ εἰς τὴν βασιλικὴν ληφθέντες ἐκ τῶν ἀρχαίων κτιρίων τοῦ ἱεροῦ· οὗτοι δὲ ἐτοποθετήθησαν κυρίως εἰς τὰς παραστάδας ἔχοντες κυμάτια λαξευμένα, εἰς τὸν στυλοβάτην τῶν κίωνων καὶ ὡς θωράκια ἀποκλείοντα τὸ πρεσβυτέριον τῶν πρὸς β., ν. καὶ δ. χώρων τῆς ἐκκλησίας. Οἱ κίονες εἶναι ἐκ κροκαλοπαγοῦς λίθου μὲ δωρικὰς ῥαβδώσεις, προέρχονται δὲ πάντως ἐξ ἑλληνικῶν οἰκοδομημάτων, ὅποτε πιθανώτατα θὰ εἶχον τὴν ἐπιφάνειαν διὰ κονιάματος ἐπενδεδυμένην πρὸς ἀποφυγὴν τῆς ἀνωμαλίας, τὴν ὁποίαν ἄλλως παρουσιάζουν.

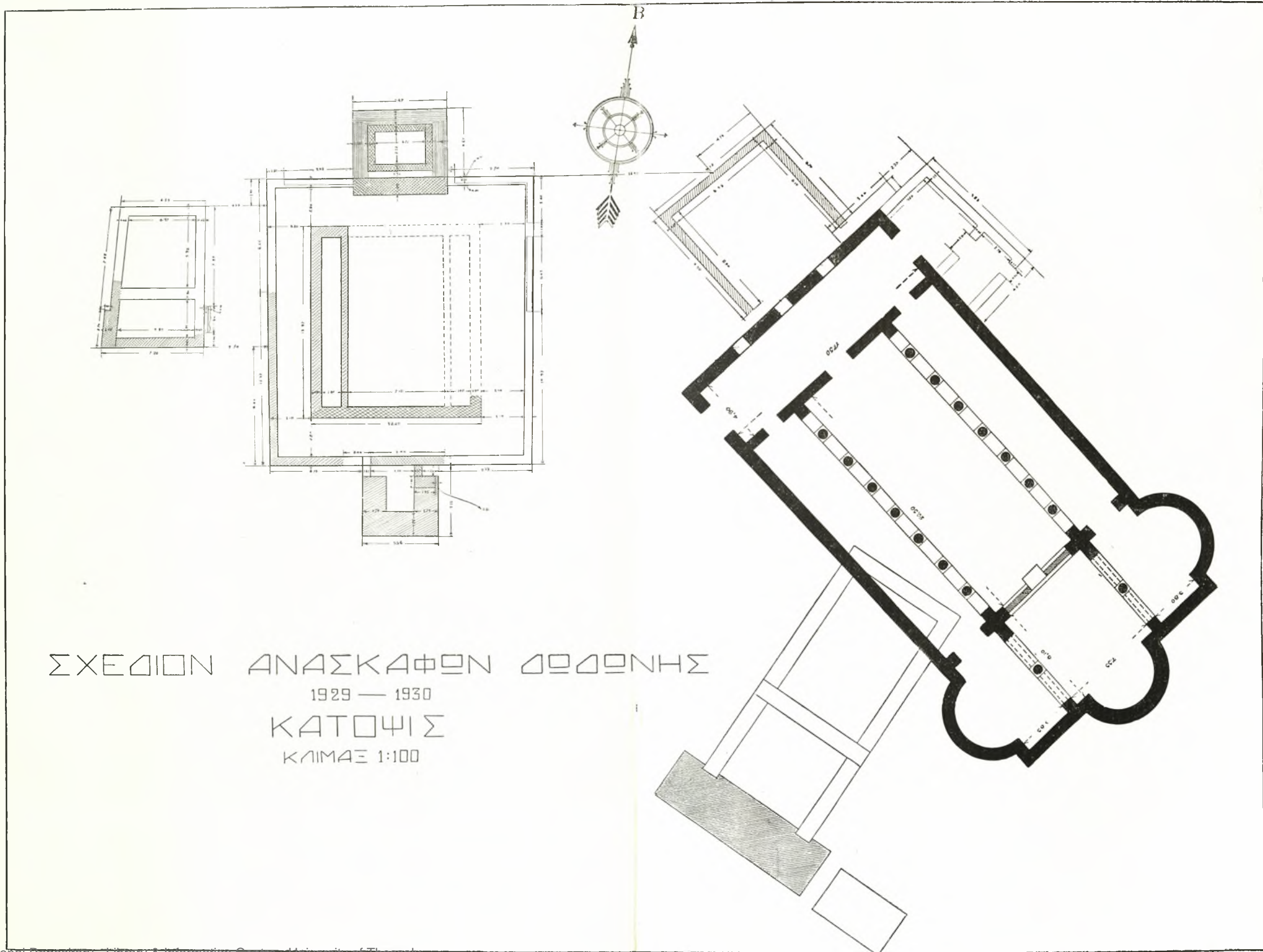


Εἰκ. 5. Κίονες τῆς βασιλικῆς. Ἀποψὶς πρὸς τὸ ἱερόν.

Τὸ σχῆμα τῆς ἐκκλησίας, ὡς ἐκ τῆς κατόψεως φαίνεται, (Πίν. 1) εἶναι τρίκλιτος βασιλικὴ μὲ ἐγκάρσιον κλίτος, τοῦ ὁποίου τὸ β. καὶ ν. ἄκρον λήγουν εἰς ἀψίδας προεξεχούσας πέραν τῶν τοίχων.

Εἰς τὴν ἐκκλησίαν εἰσέρχεται τις ἐκ νότου διὰ θύρας εὐρισκομένης εἰς τὴν ν. στενὴν πλευρὰν τοῦ νάρθηκος (17,50×5), εἰς τὴν δυτικὴν πλευρὰν τοῦ ὁποίου ἠνοίγοντο τρία παράθυρα. Κατὰ τὴν β. αὐτοῦ πλευρὰν θύρα πάλιν φέρει εἰς ἄλλο δωμάτιον παρεκβαλλόμενον πρὸς β. συνεχόμενον πρὸς ἕτερον, τὰ ὁποῖα ἐφέτος ἀπεκαλύφθησαν. Τούτων τὸ πρῶτον ἔχει τὸ πλάτος τοῦ νάρθηκος καὶ μῆκος 3.80 μ. Τὸ δεύτερον μικρότερον, ἦτο πλήρες λίθων,





ΣΧΕΔΙΟΝ ΑΝΑΣΚΑΦΩΝ ΔΟΔΩΝΗΣ  
1929 — 1930  
ΚΑΤΟΨΙΣ  
ΚΛΙΜΑΞ 1:100

κατὰ τὴν ν. α. τοῦ δὲ γωνίαν δύο ὄρθιαι πλάκες ἐσχημάτιζον οἶονεὶ τὰς δύο πλευράς τάφον (;). Κατὰ τὴν ἀ. τοῦ πλευρῶν ὑπῆρχε πιθανώτατα θυρίς, ἣτις ἐφράχθη βραδύτερον διὰ πλίνθων. Τὰ δωμάτια ταῦτα εἶναι ἴσως ἐκεῖνα, ὅπου ὑπὸ τὸ πλακόστρωτον δάπεδον εὐρέθησαν πλεῖστα χαλκᾶ καὶ ἄλλα ἀναθήματα ἀναφερόμενα ὑπὸ τοῦ Καραπάνου (Dodone σελ. 19). Εἶναι πιθανὸν ὅτι τὰ δωμάτια ταῦτα, συνηθέστατα εἰς τὰς παλαιὰς χριστιανικὰς βασιλικὰς, ἐχρησίμευον ἄλλοτε μὲν ὡς κλιμακοστάσια διὰ τοὺς γυναικωνίτας, ἄλλοτε δὲ καὶ ὡς βαπτιστήρια, ὡς ἴσως συνέβαινε καὶ ἐδῶ. Βλ. ὅμοια καὶ ἐν Ταϊκα, Wulff, *Altchr. und byz. Kunst* εἰκ. 212.

Διὰ τριῶν θυρῶν ἐκ τοῦ νάρθηκος μετέβαινε τις εἰς τὸ ἐσωτερικὸν τῆς κυρίας ἐκκλησίας, ἣ ὁποία ἦτο διηρημένη εἰς τρία κλίτη μὲ ἑπτὰ ζεύγη κιόνων (εἰκ. 5). Τὸ μεσαῖον κλίτος ἔχει μῆκος 20 περίπου μ. καὶ πλάτος 7.55 μῆ φθάνον τὸ διπλάσιον τῶν πλαγίων κλιτῶν (4,30). Εἰς τὸ ν. πλάγιον κλίτος ὑπῆρχε μέγας τάφος κτιστὸς καὶ ἀ-

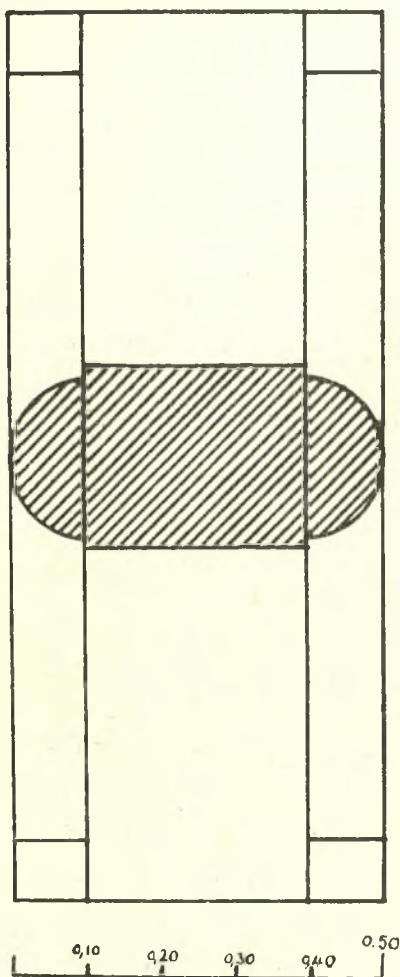


Εἰκ. 6. Κιονόκρανα βασιλικῆς Δωδώνης.

σβεστόχριστος ἐσωτερικῶς. Οἱ κίονες βαίνουν ἐπὶ τετραγώνων στυλοβατῶν ἄνευ ἰδιαιτέρας βάσεως καὶ εἰς αὐτοὺς πιθανῶς ἀνῆκον μεγάλα τινὰ ἐξ ἀσβεστολίθου κιονόκρανα εὐρεθέντα ἐντὸς τοῦ ναοῦ, τῶν ὁποίων δείγματα φαίνονται ἐν τῇ εἰκόνι 6. Τούτων τὸ μὲν μεσαῖον ἦν. 0,45 ἀποτελεῖται ἐξ ἄβυκος (ῦψ. 0,185 καὶ πλάτ. 0,69) καὶ στογγύλου σώματος, εἰ



ὁ μεταβαίνει δι' ἐλαφρᾶς καμπύλης κατὰ τὰς γωνίας. Ὅμοιον περίπου σχῆμα



ΚΛ. 1 : 10

Εἰκ. 7. Κορμός ἀμφικιονίσκου  
παραθύρου.

λαξευμένα μέλη τὰ εἰλημμένα ἐξ ἀρχαίων κτιρίων πλὴν τῶν κιόνων.

Τὸ ἐσωτερικὸν τῶν τοίχων τῆς ἐκκλησίας ἦτο ἐπιχρισμένον μὲ ἀσβεστο-  
κονίαμα ἔχον χρώματα, ὅπως συνάγομεν ἐκ μικρῶν τεμαχίων τοιούτων εὐρε-

βλ. ἐκ τῆς ἐπισκοπικῆς ἐκκλησίας τῆς Σα-  
λόνας (Forschungen in Salona I εἰκ.  
104 καὶ 107) μὲ διακοσμημένην τὴν ἐπι-  
φάνειαν τοῦ κορμοῦ) καὶ ἐν Serdjila τῆς  
Συρίας (Holtzinger, Altchristliche und  
byzantinische Architektur<sup>3</sup> εἰκ. 185).  
Τὸ κάτω τῆς αὐτῆς εἰκόνος ἀνεστραμμέ-  
νον εἶναι ὅμοιον, ἀλλὰ μὲ χαμηλότερον  
ἄβακα καὶ σῶμα. Τὸ ἄνω σχήματος ἀνε-  
στραμμένης κολούρου πυραμίδος στενου-  
μένης κάτω εἰς στρογγύλην ἑλλειψοειδῆ  
ἐπιφάνειαν ἔχει ὕψ. 0,25, πλάτ. 0,87 καὶ  
παχ. 0,35 (ἢ κάτω ἐπιφάνεια 0,34 × 0,22)  
καὶ προέρχεται κατὰ πᾶσαν πιθανότητα  
ἐξ ἐπιθήματος κιονίσκου διλόβου παρα-  
θύρου. Καὶ δὲν ἐσώθη μὲν τοιοῦτός τις  
κιονίσκος, εὐρέθησαν ὅμως πλείονες κορ-  
μοὶ διπλῶν ἡμικιονίσκων παραθύρων. Τού-  
των εἷς (ὕψ. 0,74 πλάτ. 0,485 καὶ πάχ.  
0,17) ἔχων κατὰ τὴν βάσιν μέχρι τῶν 2)3  
τοῦ ὕψους ἐλαφρὰν ὀρθογώνιον ἐσκαφὴν  
πρὸς ὑποδοχὴν πιθανῶς κουρώματος ὑα-  
λοστασίου (εἰκ. 7). Οἱ λοιποὶ μεγαλύτεροι  
τὰς διαστάσεις καὶ εὐρεθέντες ἔξω ἀνατο-  
λικῶς τῆς ἀψίδος ἀνήκον πιθανῶς εἰς πα-  
ράθυρα αὐτῆς. Ἔχουν περίπου τὸ ἴδιον  
πλάτος (0,46—0,50) καὶ πάχος (0,24—  
0,27). Ἀσφαλῶς δὲ εἰς τοὺς κορμούς τού-  
τους ἔβαιον τὰ ἐπιθήματα—κιονόκρανα,  
τῶν ὁποίων ἐμνημονεύσαμεν ἀμέσως ἀνω-  
τέρω ἔν, ἔχον τὸ αὐτὸ περίπου πάχος κατὰ  
τὴν βάσιν του.

Τὰ ἀνωτέρω κιονόκρανα εἶναι ἐξ ἐγ-  
χωρίου ἀσβεστολίθου, ἐξ οὗ καὶ τὰ λοιπὰ



θέντων μεταξύ τῶν χωμάτων, τὰ ὁποῖα ἔφερον καὶ ἐρυθρὸν χροῶμα. Ἐλάχισται πάλιν ψηφίδες ἐκ λίθων λευκαὶ καὶ μέλαιναι δεικνύουν ὅτι καὶ τὸ δάπεδον ἦτο διὰ μωσαϊκῶν κεκοσμημένον.

Τρεῖς πάλιν θύραι ἐκ τοῦ κυρίως ναοῦ φέρουν εἰς τὸ ἱερόν, τὸ ὁποῖον ὡς ἐγκάσιον κλιτὸς παρεμβάλλεται πρὸ τῆς ἀψίδος, διηρημένον εἰς τρία χωρισμένα ἀπ' ἀλλήλων διαμερίσματα, εἰς τὸ μέσον, τὸ ἔναντι τῆς ἀψίδος τὸ ἀντιστοιχοῦν πρὸς τὸ μεσαῖον κλιτὸς, καὶ τὰ δύο ἐκατέρωθεν αὐτοῦ τὰ ἀντιστοιχοῦντα πρὸς τὴν προέκτασιν τῶν πλαγίων κλιτῶν, πρὸς τὰ ὁποῖα ἄλλως συγκοινωνεῖν διὰ θύρας. Τὸ μεσαῖον διαμερίσμα χωρίζεται ἀπὸ τῶν πλα-



Εἰκ. 8. Κίον μεταξύ θωρακίων κατὰ τὴν νοτιὰν πλευρὰν τοῦ πρεσβυτερίου.

γίων διὰ τόξων στηριζομένων ἐπὶ κίονος ἔχοντος ἐκατέρωθεν μεταξύ αὐτοῦ καὶ τῆς ἔναντι παραστάδος θωράκια, τὰ ὁποῖα ἀποτελοῦν μεγάλα ὀρθογώνια πλάκες ἀκόσμητοι εἰλημμένοι ἐξ ἀρχαίων μνημείων. Τὰ θωράκια ταῦτα σφύζονται εἰς τὸ β. χωρίσμα καὶ ἐν μέρει μόνον εἰς τὸ νότιον. (εἰκ. 8). Ἐπίσης καὶ ἀπὸ τοῦ κυρίως ναοῦ εἶναι ἀποκεκλεισμένος ὁ χώρος οὗτος δι' ὁμοίων θωρακίων καταλειπόντων ἐν τῇ μέσῳ δίοδον ἀνοίγματος 1,55 μ. Οὕτω ἀπαρτίζεται τὸ πρεσβυτέριον, μὲ τὰ ἐκατέρωθεν αὐτοῦ παστοφόρια, μὲ τὰ ὁποῖα ὅμως δὲν ἐπικοινωνεῖ. Τὴν αὐτὴν περίπου διαμόρφωσιν βλέπομεν καὶ εἰς τὴν ἐσχάτως ἀνασκαφείσαν βασιλικὴν τῆς Κορίνθου ὅπου πεσσοὶ χωρίζουν τὸ

προεσφυτέριον εἰς τρία μέρη. Ἄλλ' ἐκεῖ καὶ μεταξὺ τῶν πλαγίων κλιτῶν καὶ τοῦ ἱεροῦ (τῶν πιστοφοριῶν) παρεμβάλλονται πεσσοὶ (Πρβλ. Carpenter Amer. Journ. of Arch. 1929 Πίν. VI σελ. 351-352). Δυστυχῶς δὲν γνωρίζομεν τὴν ἐσωτερικὴν διαρρύθμισιν τοῦ ἱεροῦ, ὡς καὶ τῆς ἀψίδος, ὅπου οὐδὲν λείψανον τοῦ συνθρόνου καὶ τῆς ἐπισκοπικῆς ἔδρας διεσώθη. Ὁ ἀποχωρισμὸς ὅμως τῶν πιστοφοριῶν δεικνύει μὲν προῖουστινιάνειον ἔποχὴν, ἀλλὰ δὲν δύναμαι ἀκριβέστερον νὰ ὀρίσω τὴν χρονολογίαν τῆς ἐκκλησίας ἐκ τοῦ τεκμηρίου τούτου καὶ μόνου.

Ἐν τῷ μέσῳ τῆς κόγχης εἰς βάθος 0,40 μ. ἐπὶ τοῦ βράχου, ὅστις καταπίπτει πρὸς τὸ βάθος τῆς κόγχης, εὐρέθησαν λείψανα ἀβεστοκονιάματος, τὸ ὁποῖον ἐχρησίμευεν πιθανῶς πρὸς στερέωσιν τοῦ ποδός, ἐφ' οὗ ἔβαινεν ἡ ἁγία Τράπεζα. Ὡς τοιοῦτος ἐχρησιμοποιήθη σφόνδυλος κίονος ἀρράβδωτος ἐκ πρσινομέλανος πωρολίθου ἀποκεκρουμένος τὴν ἐπιφάνειαν ὕψ. 0,80 καὶ διαμ. περίπου 0,58. Τοῦτον ὁ Ὀρλάνδος ἐξέλαβεν ὡς ἀμφικολούρου κωνικοῦ σχήματος ἀπατηθεὶς ἐκ τῶν βλαβῶν τοῦ λίθου (Πρβλ. Ὀρλάνδου ἐν Ἑπετ. Ἑταιρ. Βυζ. Σπουδῶν 5 (1929) σ. 359). Εἰς τὴν νοτίαν κόγχην εὐρέθησαν δύο μεγάλοι τάφοι, ὡς καὶ εἰς τὴν βορείαν.

Οὕτω καὶ ἡ βασιλικὴ τῆς Λαδώνης ἔχει τὸ περίφημον ἐκεῖνο σχῆμα, τὸ τρίκογχον, περὶ τοῦ ὁποῖου τόσα ἔχουν γραφῆ. <sup>1)</sup> Νομίζω ὅτι εἶναι περιττὸν νὰ ἀναζητῶμεν τὴν ἀρχὴν τοῦ ἀρχιτεκτονικοῦ τούτου τύπου εἰς τὴν ἀνατολήν, ἀφοῦ εὐρίσκομεν ἤδη τὴν πρώτην ἔστω καὶ στοιχειώδη διαμόρφωσιν αὐτοῦ εἰς μνημεῖα τῶν πρώτων μ. Χ. αἰώνων. <sup>2)</sup> Ὁ Weigand εὐρίσκει τὰ στοιχεῖα ταῦτα ἤδη ἀπὸ τῆς ἐπερχῆς τοῦ Ἀδριανοῦ εἰς διάφορα κτίρια (Weigand ἐνθ' ἀν.), ὥστε ὅταν ἡ ἐκκλησία ἤρχισε τὴν οἰκοδομικὴν τῆς δρᾶσιν εἶχε πρόχειρον καὶ τὸν τύπον τοῦτον διὰ τὰς ἀνάγκας τῆς καὶ τὸν ἐχρησιμοποίησε κατὰ διαφόρους τρόπους. <sup>3)</sup>

Ἄλλὰ τὸ ζήτημα δὲν ἔχει τόσην σημασίαν ἀπὸ τῆς ἀπόψεως ταύτης, ὅσην ἔχει ἡ μετέπειτα χρῆσις καὶ ἐξέλιξις τοῦ τύπου καὶ μάλιστα ὁ συνδυασμὸς τοῦ τρικόγχου καὶ τῆς βασιλικῆς. Καὶ ὁ μὲν Diehl <sup>4)</sup> θέλει τὸ τρίκογχον προελθὸν καὶ μεταδοθὲν εἰς Κωνσταντινούπολιν ἐξ Αἰγύπτου, ὅπου αἱ γνωσταὶ μοναί, ἡ λευκὴ καὶ ἡ ἐρυθρὰ παρὰ τὸ Sohag, ἢ ἐκ Συρίας, ἐκ τῆς τελευταίας δὲ ταύτης παραδέχεται αὐτὸ ὁμηθὲν ὁ Monneret de Villard <sup>5)</sup>, ὡς καὶ ὁ

<sup>1)</sup> S t r z y g o w s k i, Die Bankunst der Armenier und Europa 1918 σελ. 495 ἐξ. καὶ τὴν αὐτόθι βιβλιογραφίαν.—C h. D i e h l, Manuel d'art byzantin <sup>2</sup> 1924 σ. 64 καὶ 907 βλ. καὶ ἐσχάτως R. S c h u l t z e, Basilika 1929, σ. 52.

<sup>2)</sup> Weigand ἐν Byz. Zeitschrift XXIII (1914—1919) σ. 176.

<sup>3)</sup> Βλ. καὶ Schultze, Basilika σ. 52 καὶ Oelman, Röm. Mitt 1923)24 σ. 240.

<sup>4)</sup> Manuel d' art byzantin <sup>2</sup> σ. 136.

<sup>5)</sup> Les couvents près de Sohag I σ. 48.

Vincent<sup>1)</sup>. Τὸ πιθανώτατον ὅμως εἶναι, ὅτι κατ' ἀρχὰς ἐχρησιμοποιήθη ὡς τάφος ἢ μαρτύριον (cella trichora) καὶ μετὰ ταῦτα συνεδυσάσθη, ὡς ὀρθῶς παρετήρησεν ὁ Wulff ἔσχατως, μετὰ τῆς βασιλικῆς εἰς ἐνιαῖον σύνολον. Αὐτὸ ἴσως ἐξηγεῖ καὶ τὴν συνήθη ὑπαρξίν τάφων ἐντὸς τοῦ τρίκογχου ὡς ἀνάμνησιν τῆς καταγωγῆς των καὶ κατὰ παράδοσιν ἐκ τῆς πρώτης των χρησιμοποιοῦσεως, ἐν Κριμαίᾳ δὲ παρετηρήθη τρίκογχον πρεσβυτέριον εἰς βασιλικὴν νεκροταφείου.<sup>2)</sup>

Τὸ ἀρχαιότατον σφζόμενον παράδειγμα τοιοῦτου συνδυασμοῦ εἶναι ἡ βασιλικὴ τῆς Γεννήσεως ἐν Βηθλεέμ, κτίσμα τοῦ μεγάλου Κωνσταντίνου<sup>3)</sup>. Ἐνταῦθα δέ, εἰς τὴν Παλαιστίνην, φαίνεται ὅτι τὸ πρῶτον ἐχρησιμοποιήθη καὶ μάλιστα τόσον μνημειώδης, ὡς ἐκκλησία, ὁ τύπος διότι, ὡς ἀπέδειξεν ὁ Weigand, *Byz. Zeit.* (XXIV) 1923/24 σ. 390—391, τὸ τρίκογχον σχῆμα ἐν τῇ Γεννήσει τῆς Βηθλεέμ εἶναι ἀρχικὸν καὶ ὅχι λουσιτινάειος μετασκευή, ὅπως θέλουν οἱ Vincent et Abel (ἐνθ' ἀν.). Εἰς αὐτὸ δηλ. συνεδυσάσθη τὸ ὑπάρχον ἤδη τρίκογχον σχῆμα τοῦ ἱεροῦ μὲ τὴν δρομικὴν βασιλικὴν εἰς ἐνιαῖον τύπον καὶ ἐκεῖθεν διεδόθη εἰς τὰς χριστιανικὰς χώρας, ὅπου ἔλαβεν ἄλλην ἀλλαγὴν διαμόρφωσιν.<sup>4)</sup>

Εἰς τὴν βασιλικὴν τῆς Λαοδώνης ὅμως ἔχει κανεὶς τὴν ἐντύπωσιν, ὅτι αἱ δύο πλάγιοι κόγχαι ἔξωθεν προσετέθησαν εἰς τὸ σῶμα τῆς ἐκκλησίας καὶ νομίζει, ὅτι ἀποτελοῦν τὴν ἀπόληξιν μεγάλου ἔγκαρσιου κλίτους, τὸ ὁποῖον παρεμβάλλεται μετὰ τοῦ κυρίου ναοῦ καὶ τῆς ἀψίδος χωρὶς νὰ παραλλάξῃ τὴν ἔξωτερικὴν ἐμφάνισιν τοῦ κτιρίου εἰμὴ μόνον κατὰ τὰς κόγχας, διότι οἱ ἀνατολικοὶ τοῖχοι, ὅπερ δὲν συμβαίνει εἰς τὴν βασιλικὴν τῆς Γεννήσεως τῆς Βηθλεέμ, ἔχουν τὸ πλάτος τῶν πλαγίων κλιτῶν, τὰ ὁποῖα φαίνονται ἐκεῖ λήγοντα. Τοῦτο καὶ ἐσωτερικῶς συμβαίνει, καθόσον αἱ κιονοστοιχίαι τοῦ ναοῦ οἶονεὶ ἐξακολουθοῦν τὴν πρὸς τὸ ἱερὸν καὶ τὴν ἀψίδα πορείαν των διὰ τοῦ παρεντιθεμένου ἐν τῷ πρεσβυτερίῳ κίονος. Ἡ διαμόρφωσις αὕτη σημαίνει, ὅτι ἔχομεν πρὸ ἡμῶν ἓνα τύπον πολὺ ἐξελιγμένον, ὅπου τὸ προσληφθὲν τρίκογχον δὲν ἔχει πλέον τὴν ἐνιαῖαν, σφικτὴν, συγκεντρωμένην ἀρχικὴν του μορφῆν εἰς

<sup>1)</sup> Le plan treflé dans l'architecture byzantine ἐν *Revue Archéol.* 1920 I σ. 82—113.

<sup>2)</sup> Ainalow, Μνημεῖα τῆς Χριστιανικῆς Χερσονήσου (ρωσ.), Μόσχα 1905 I παρὰ Wulff, *Altchristl. und byz. Kunst* I σ. 235.

<sup>3)</sup> Vincent et Abel, *Bethleem, le Sanctuaire de la Nativité* 1914.—Weyr and Schulz, *The church of the Nativity at Bethleem.*—Weigand, *Die Geburtskirche von Bethleem* κτλ.

<sup>4)</sup> Συλλογὴν τοιούτων μνημείων βλ. παρὰ Weigand, *Byz. Zeit.* XXIII (1914—1919) σ. 187.



τὸν συνδυασμὸν τοῦτον, εἰς τὸν ὁποῖον ἐπιβάλλεται μᾶλλον τὸ σχῆμα τῆς βασιλικῆς καὶ τὸ εὐρὸν ἐγκάρσιον κλίτος. Ὁ ἐνδιαφέρων οὗτος τύπος τῆς ἐκκλησίας, τὸν ὁποῖον θὰ εἴρωμεν μὲ τινὰς παραλλαγὰς καὶ πρόσθετα ἀνατολικά στοιχεῖα καὶ εἰς τὴν Παραμυθιὰν κατωτέρω, παραμένει, ὅσον γνωρίζω, μοναδικὸς εἰς τὴν χριστιανικὴν ἀρχιτεκτονικὴν τῶν ἑλληνικῶν χωρῶν.

### Γ'. Ἡ τρίκογχος βασιλικὴ τῆς Παραμυθιάς.

Τὸ ἴδιον σχῆμα εὐρίσκομεν ἐν Ἡπείρῳ χρησιμοποιηθὲν καὶ εἰς τὴν Παραμυθιὰν, ὅπου ἐφέτος προέβην ἐπίσης εἰς μικρὰν σκαφήν.

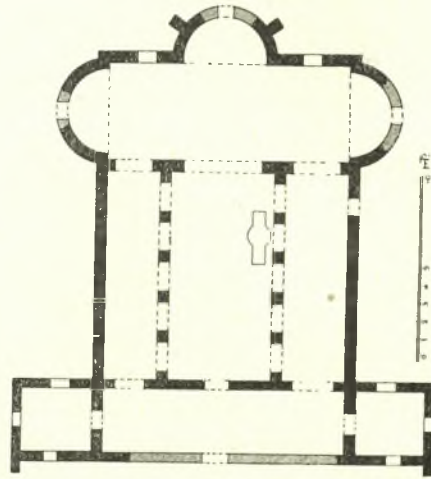
Πρὸ ἐτῶν περιοδεύων εἰς τὴν Ἡπειρον εἶχον παρατηρήσει εἰς τὴν θέσιν «**Χάλασμα**» μίαν περίπου ὥραν πρὸς ν. τῆς Παραμυθιάς ἐπὶ τῆς πεδιάδος καὶ κάτω τοῦ χωρίου Βέλιανης, τὰ ἔρειπια ἐκκλησίας, τῆς ὁποίας τοῖχοί τινες ὑφίσταντο μέχρι πέντε περίπου μέτρων. Τότε εἶχον μετρήσει προχείρως αὐτὴν καὶ σημειώσει λεπτομερείας τινάς. Κατὰ τὴν ἑφρετινὴν ἐπίσκεψιν παρετήρησα ὅτι ἀρκεταὶ μεταβολαὶ εἶχον ἐπέλθει ἔκτοτε εἰς τὰ λείψανα ταῦτα. Ὡς ἐπιηροφρορήθη, οἱ κάτοικοι τοῦ μνημονευθέντος χωρίου κατ' ἀρχὰς μὲν κατεσκεύασαν μικρὸν παρεκκλήσιον εἰς τὸ βόρειον διαμέρισμα τοῦ ἐγκαρσίου κλίτους, ἔπειτα καταπεσόντος τοῦ προχείρου ἐκείνου κατασκευάσματος, ἔκτισαν νέαν μικρὰν ἐκκλησίαν, σωζομένην μέχρι σήμερον, καταλαμβάνουσαν τὸ πρεσβυτέριον ἀκριβῶς μετὰ τῆς κυρίας κόγχης, πρᾶγμα τὸ ὁποῖον παρημπόδισε σπουδαίως τὴν ἐξερεύνησιν τοῦ σημαντικωτάτου τούτου τμήματος τῆς ἐκκλησίας δηλ. τοῦ ἱεροῦ.

Αὕτη σύγκειται ἐκ τοῦ νάρθηκος, τοῦ κυρίας ναοῦ καὶ τοῦ ἱεροῦ μὲ τὸ τρίκογχον σχῆμα. (εἰκ. 9). Ἡ τοιχοδομία του εἶναι διὰ κοινῶν λίθων μετ' ἀσβέστου, μεταξὺ τῶν ὁποίων παρεντίθεται ἐνιαχοῦ καὶ μία ζώνη μονόπλινθος. Εἰς τὸν ἀνατολικὸν τοῖχον πρὸς ν. τῆς κυρίας κόγχης σώζεται τμήμα τοιχοδομίας μὲ ἰδιάζον σύστημα διακοσμήσεως διὰ πλίνθων. Οὕτω ἐντὸς ζώνης περιβαλλομένης ἄνω καὶ κάτω ὑπὸ μιᾶς σειρᾶς πλίνθων ὑπάρχουν λοξῶς τοποθετημέναι ἀραιαὶ πλίνθοι ὥστε νὰ σχηματίζονται γωνίαὶ παράλληλοι. Μετ' αὐτὴν ἀκολουθεῖ μία σειρά πλίνθων καὶ κατωτέρω δύο σειραί. Τὰ τόξα τῶν θυρῶν καὶ παραθύρων εἶναι πάντα διὰ πλίνθων κατεσκευασμένα. Οἱ ἐσωτερικοὶ τοῖχοι ἦσαν δι' ἀσβεστοκονιάματος ἐπικεκαλυμμένοι, τῶν ὁποίων σώζονται λείψανα κατὰ τὸν δ. τοῖχον τοῦ μεσαίου κλίτους, μὲ ἐγχαράκτους χιαστὰς γραμμάς.

Ἡ εἴσοδος εἰς τὴν ἐκκλησίαν ἦτο εἰς τὸν δυτικὸν τοῖχον ὅπου πάντως θὰ ὑπῆρχε θύρα, ἂν καὶ τὸ τμήμα τοῦτο εἶναι κατεστραμμένον. Δι' αὐτῆς εἰσέρχεται τις εἰς τὸν νάρθηκα, εὐρεῖαν αἴθουσαν, εἰς τὸ β. καὶ ν. ἄκρον τῆς ὁποίας σχηματίζονται δύο τετράγωνα δωμάτια προεξέχοντα τῶν τοίχων τῆς ἐκκλησίας ὡς «**παρεκβολὴ τοῦ κτίσματος**». Τὰ δωμάτια ταῦτα (σωζ. ὑψ. περίπου 2 μ.) διὰ θύρας συγκοινωνοῦν μὲ τὸν νάρθηκα, δέχονται δὲ τὸ φῶς διὰ

τριῶν μικρῶν τοξωτῶν παραθύρων εἰς τὰς τρεῖς λοιπὰς πλευράς των. Ἐκ τοῦ νάρθηκος διὰ τριῶν θυρῶν εἰσερχόμεθα εἰς τὸν κυρίως ναὸν (μῆκος 12 καὶ πλάτους 13,65 μ. τὸν ὁποῖον διπλῆ σειρὰ τεσσάρων πεσσῶν διαιρεῖ εἰς τρία κλίτη. Οἱ πεσοὶ κτισμένοι διὰ λίθων, πλίνθων καὶ ἀσβέστου καὶ ἐπιχρισμένοι διὰ ἀσβεστοκονιάματος βαίνουν ἐπὶ στυλοβάτου ἐξέχοντος κατὰ 0,40 τοῦ ἐδάφους καὶ ἀντικρῦζον εἰς τὸν ἀ. καὶ δ. τοῖχον ἐξέχουσας παραστάδας. Εἰς τὴν ν. α. γωνίαν τοῦ ν. κλίτους ὑπάρχει θύρα πρὸς τὰ ἔξω. <sup>1)</sup> Παρὰ τὸν πρῶτον καὶ δεύτερον ἐξ ἀνατολῶν πεσσὸν τῆς νοτίας σειρᾶς σφίζονται τὰ θεμέλια τοῦ ἄμβωνος, ὁ ὁποῖος σῆγκεται ἐκ κυκλικῶν πυρῆνος μὲ βραχίονας, ὅπου ὑπῆρχον αἱ βαθμῖδες πρὸς ἀ. καὶ δ. καὶ εἶναι κτισμένος ἐπίσης διὰ λίθων κοινῶν καὶ ἀσβέστου. Συνηθέστατον εἶναι τὸ σχῆμα τοῦτο τοῦ ἄμβωνος (βλ. ὅσα ἐσημείωσα περὶ τούτου ἐν Πρωτοβυζαντινῇ βασιλικῇ Μυτιλήνης Ἀρχ. Δελτ. 1930-31, σελ. 1 ἐ.).

Τρεῖς πάλιν θύραι ὀδηγοῦν εἰς τὸ ἱερόν, τῶν ὁποίων ἡ βορεία σώζεται μὲ τὸ τόξον της (ὑψ. 2,60). Ὅπως ἐλέχθη ἀνωτέρω, εἰς τὸ μεσαῖον τμήμα ἐκτίσθη ἐσχάτως ἐκκλησίαι καὶ δὲν γνωρίζομεν ἀκριβῶς τὸ σχῆμά του. Σημειωτέον ὅτι εἰς τὴν δεξιὰν παραστάδα τῆς θύρας τοῦ νεωτέρου τούτου παρεκκλησίου ἔχει ἐντειχισθῆ ὀρθογώνιος στήλη ἐξ ἀσβεστολίθου μὲ ἀποκεκρουμένην τὴν ἄνω δεξιὰν γωνίαν καὶ τὸ μέσον τῆς κάτω πλευρᾶς (ὑψ. 0,70 πλάτ. 0,50 πλάχ. 0,175) ἔχουσα ἐπιγραφὴν δέκα στίχων, τῶν ὁποίων ἀναγινώσκονται τὰ ἑξῆς, μὲ ἐπιμήκη ἀμελῶς χαραγμένα γράμματα :



Εἰκ. 9. Κάτοπις τῆς Βασιλικῆς τῆς Παραμυθιάς.

ΤΟΙΣ ΚΥΡΙΟΙΣ  
ΕΛΙΩ ΒΑΛΕΡΙΟ  
ΔΙΟΚΛΗΤΙΑΝΩ  
ΕΛΙΩ ΑΥΡΗ...  
ΜΑΞΙΜΙΑΝΩ  
ΣΕΒ. Β...  
ΚΑΙΩΓΕ Η Ο Ω  
ΠΑΕ. ΚΜ. . ΡC  
Κ. . . . .  
ΚΩ . . . Ρ

<sup>1)</sup> Σημειωτέον ὅτι καὶ ἡ βασιλικὴ τῆς Κορίνθου ἂν καὶ διαφορετικοῦ τύπου, ἔχει

Τὸ ἱερὸν εἶναι κατεσκευασμένον ὡς ἐγκάρσιον κλίτος πρὸ τῆς ἀψίδος ἔχον πλάτος (5.35) ἴσον περίπου πρὸς τὸ τοῦ μεσαίου (5.85) καὶ λήγει κατὰ τὰ δύο ἄκρα εἰς κόγχας. Δὲν γνωρίζομεν ἀσφαλῶς, ἂν τὸ πρεσβυτέριον ἐχωρίζετο ἀπὸ τῶν ἐκατέρωθεν διαμερισμάτων ἢ παστοφορίων, μᾶλλον ὅμως πρέπει νὰ παραδεχθῶμεν ὅτι ἦτο ἐλευθέρη ἢ ἐπικοινωνία, διότι καὶ εἰς τὰς παλαιάς μου σημειώσεις οὐδένα τοῖχον ἢ χώρισμα εὗρισκω. Λί κόγχαι εἶχον ἀνὰ ἓν παράθυρον, ὡς καὶ οἱ ἀνατολικοὶ τοῖχοι. Ἡ ἀ. κόγχη ἔχει ἔξωθεν προεξέχοντας δύο μικροὺς τοίχους ὡς ἀντερείσματα, ὅπερ εὗρισκομεν καὶ εἰς τὴν βασιλικὴν τοῦ Δουμετίου τῆς Νικοπόλεως καὶ ἀλλαχῶ ὡς ἐν τῇ βασιλικῇ τοῦ Ἁγίου Μηνᾶ τῆς Αἰγύπτου (Kaufmann, Die Menasstadt σ.101). ἐν Κορίνθῳ (Amer. Journ. of Arch. 1929 Pl. VI σελ. 353).

Ἡ στέγη τῆς ἐκκλησίας ἦτο κατὰ πᾶσαν πιθανότητα ξυλινὴ καὶ ὄχι θολωτή, ἂν κρίνωμεν ἐκ τοῦ μικροῦ πάχους τῶν τοίχων καὶ ἐκ τμήματος τοῦ ν. ἀ. τοίχου, τὸ ὁποῖον σφριζόμενον εἰς ὕψος πέντε περίπου μέτρων οὐδεμίαν παρουσιάζει ἔνδειξιν ἀρχῆς θόλου.

Ὡς ἐκ τῆς κατόψεως καὶ τῆς περιγραφῆς εἶναι φανερόν, ἡ ἐκκλησία αὕτη παρουσιάζει ἐντελῶς ἰδιάζουσαν μορφήν. Μᾶλλον εὐρεῖα ἢ ἐπιμήκης μὲ συμπεπιεσμένας οὕτως εἰπεῖν ἀναλογίας μᾶς ἐνθυμίζει τὰς βασιλικὰς τῆς Συρίας. Ἀλλὰ μεγαλυτέραν ὁμοιότητα ἔχει πρὸς βασιλικὰς τῆς Μικρᾶς Ἀσίας, ὡς τοῦ Diner (τῆς Ἀπαμείας Κιβωτοῦ) τῆς Φρυγίας, ἂν καὶ δὲν γνωρίζομεν τὴν ἐσωτερικὴν τῆς διάταξιν<sup>1)</sup> καὶ μάλιστα τοῦ Bin-bir-Kilissé.<sup>2)</sup> Μὲ τὴν βασιλικὴν ταύτην ἔχει πλείστα κοινά.

Ἡ κάτοψις καὶ εἰς τὰς δύο εἶναι σχεδὸν ἡ αὐτὴ ἐκτὸς τοῦ τρικόγχου, τοῦ ὁποίου τὰς πλαγίας ἀψίδας δύναται τις νὰ εἴπῃ, ὅτι ἀντικαθιστοῦν τὰ ἐκατέρωθεν προεκβαλλόμενα τετράγωνα δωμάτια. Ἐπειτα τὸ ἀδιάφορον εὐρὸν ἐγκάρσιον κλίτος τὸ διήκον δι' ὅλου τοῦ πλάτους τῆς ἐκκλησίας. Καὶ ἀκόμη μεγαλυτέραν ἀναλογίαν παρατηροῦμεν εἰς τὰς ἐκατέρωθεν τοῦ νάρθηκος παρεκβαλλομένας πτέρυγας, αἱ ὁποῖαι ὡς πύργοι προεξέχουν ἀπὸ τὸ κύριον σῶμα. Οἱ τετράγωνοι οὗτοι πύργοι εἶναι κυρίως γνώρισμα τῶν συριακῶν βασιλικῶν<sup>3)</sup>, ὅπου ὅμως εἶναι ἐνσωματωμένοι εἰς τὴν βασιλικὴν, ἐν ᾧ ἐν Παρὰμυθιά, ἐν Diner (ἐνθ<sup>ο</sup> ἀν.) καὶ ἐν Bin-bir-Kilissé εἶναι ἔξω αὐτῆς. Πάν-

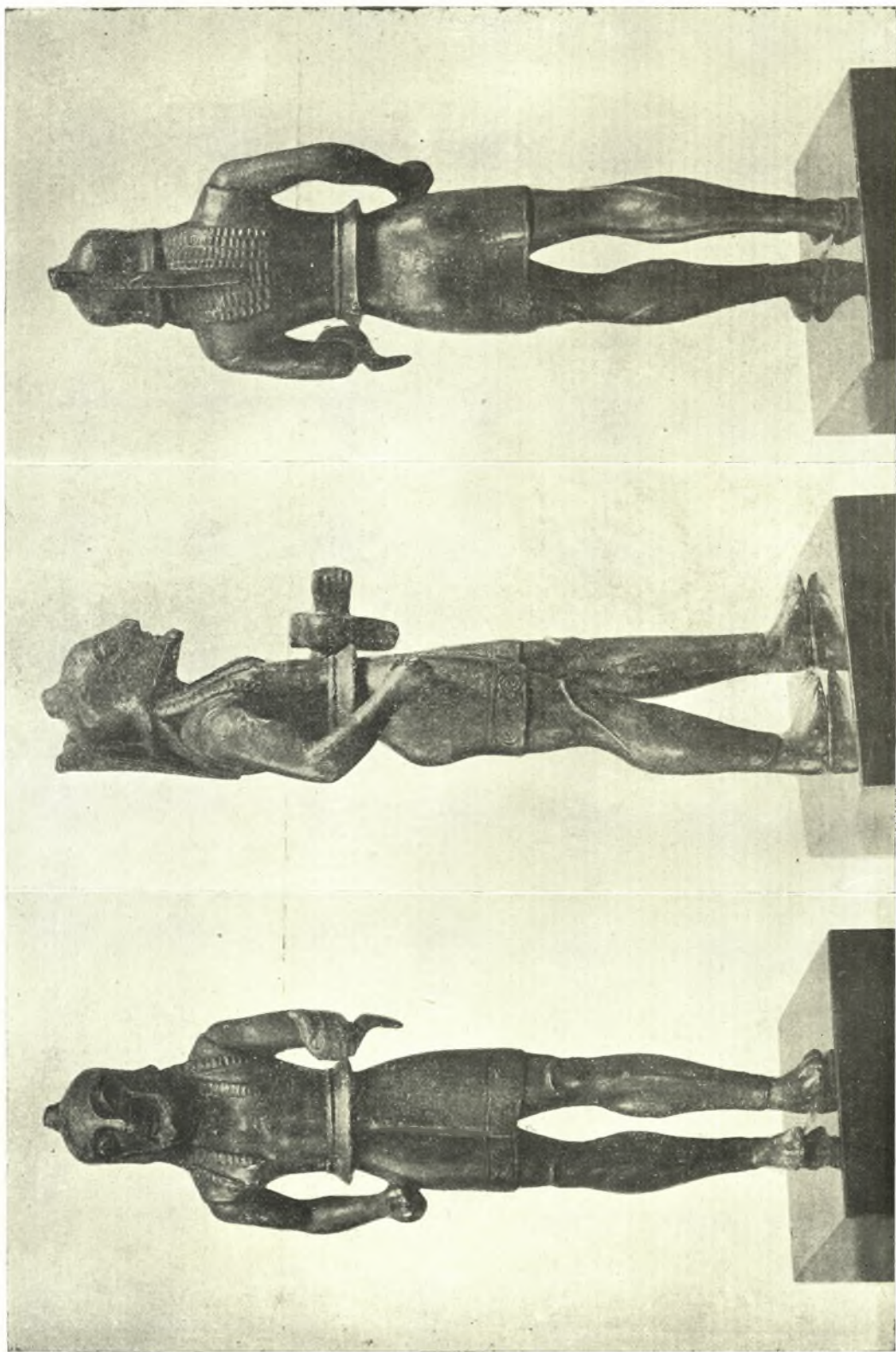
ἐσωτερικῶς κτιστοὺς ὀρθογωνίους πεσσούς (οἰοῦναι διακοπτομένου ὑπὸ τόξον τοίχου) ἐπὶ ὑψηλοῦ στυλοβάτου καὶ θύραν κατὰ τὴν ν. πλευράν ὡς καὶ ἐνταῦθα (Carpenter, Amer. Journ. Arch. 1929 σ. 351).

<sup>1)</sup> Strzygowski, Kleinasien σ. 56 εἰκ. 43.

<sup>2)</sup> Ramsay and Bell, The Thousand and one Churches εἰκ. 164 σελ. 209 καὶ μάλιστα σελ. 320 ἔξ. Πρβλ. καὶ Wolff, Altchristl. uud byz. Kunst I εἰκ. 232.

<sup>3)</sup> Beyer, Der Syrische Kirchenbau σ. 129.





Ἵπποθία ὄφης

Χαλκοῦς ἀγάλτης ἐκ Λοδώνης  
Πλαγία ὄφης

Ἐπιπροσθία ὄφης

τως εἶναι πιθανόν, ὅτι εἰς τὰ προσκτίσματα ταῦτα ἔχομεν παράδοσιν τοῦ παλαιοῦ χειρτοικοῦ σχήματος τῶν hilani διασωθεῖσαν ἐνταῦθα (Beyer ἐνθ' ἄν. σ. 172).

Ἄλλὰ κατὰ τὸ γενικὸν σχῆμα ἀπαραγώριστος εἶναι ἡ συγγένεια τῆς ἐκκλησίας ταύτης πρὸς τὴν βασιλικὴν τῆς Δωδώνης. Καὶ κατὰ τὰς διαστάσεις βέβαια εἶναι μικροτέρα ταύτης, ἀλλὰ καὶ εἰς τὰς ἐπὶ μέρους μορφὰς παρουσιάζει διαφορὰς. Ἐκτὸς τῶν ἀνωτέρω μνημονευθέντων ἀνατολικῶν γνωρισμάτων, τὰ ὁποῖα μαρτυροῦν, ὅτι τὸ θεῦμα τῆς ἀνατολικῆς ἐπιδράσεως δὲν ἔπαυσε καὶ βραδύτερον καὶ εἰσεχώρησε καὶ μέχρι τῆς Ἡπείρου, καὶ τὰ ὁποῖα δὲν εὐρίσκομεν εἰς τὴν βασιλικὴν τῆς Δωδώνης, καὶ ἡ διάταξις τοῦ ἱεροῦ παρουσιάζει ἐντελῶς ἰδιαιτέρον τύπον δεικνύοντα μεταγενέστερον ἐξελιγμένον τύπον τοῦ ἱεροῦ μὲ ἐλευθέραν ἐπικοινωνίαν πρὸς τὰ ἑκατέρωθεν αὐτοῦ διαμερίσματα.

Ἄλλὰ καὶ ὁ κτιστὸς ἄμβων, ὡς παρετήρησεν ὁ κ. Σωτηρίου<sup>1)</sup> μαρτυρεῖ ὑστερωτέρους χρόνους καὶ δὴ μετὰ τοὺς τῆς Δωδώνης κατὰ τὸ τέλος τοῦ 6ου ἢ ἀρχὰς τοῦ 7ου αἰῶνος.

Ἄλλὰ παρὰ τὰς λεπτομερειακὰς ταύτας διαφορὰς τὸ τρίκογχον σχῆμα ἐνώνει τὰς δύο βασιλικὰς εἰς ἓνα κοινὸν τύπον πρώτην φορὰν ἀπαντῶντα ἐν Ἑλλάδι. Ἡ παρουσία του εἰς τὴν Ἡπειρον, μακρὰν τῶν κέντρων τῆς εὐκόλου ἐπικοινωνίας εἶναι βέβαια δυσεξήγητος, ἀλλ' ἡ γνῶσις τῆς τέχνης κατὰ τοὺς πρώτους χριστιανικοὺς χρόνους ἐν Ἑλλάδι μόλις κατὰ τὰ τελευταῖα ἔτη ἀρχίζει κάπως νὰ γίνεται εὐρυτέρα, ἡ δὲ ὀσημέραι ἐπεκτεινομένη ἔρευνα θὰ μᾶς δώσῃ βαθμηδὸν τὴν δυνατὴτητα τῆς λύσεως πλείστων σχετικῶν προβλημάτων.

### Δ'. Εὐρήματα Δωδώνης.

Πρὸς δ. τοῦ μικροῦ ναῖσκου εὐρίσκεται εἰς ὀλίγων μέτρων ἀπόστασιν τὸ μέρος, ὅπερ ὠνόμασα πέρυσιν ἀποθέτην ἕνεκα τῶν πολλῶν χαλκῶν ἰδία καὶ ἄλλων ἀντικειμένων, τὰ ὁποῖα ἐκεῖ περισυνέλεξα. Καὶ ἐφέτος ἔσκαψα εἰς τὴν περιοχὴν ταύτην καὶ πλὴν τῶν ἄλλων ηἰτύχησα νὰ ἔχω τὸ ἄριστον τῶν μέχρι τοῦδε εὐρημάτων, τὸν χαλκοῦν ὀπλίτην. Θὰ δώσω βραχυτάτην περιγραφὴν αὐτῶν, ἥτις μόνον σκοπὸν ἔχει τὴν παρουσίαν καὶ ἀπλὴν περιγραφὴν τῶν ἀντικειμένων χάριν σαφηνείας τῶν εἰκόνων.

Πίν. 2. Χαλκοῦς ὀπλίτης ἰστάμενος μὲ προβεβλημένον τὸ ἀριστερὸν σκέλος καὶ βλέπων ἀπενῶς πρὸς τὰ ἔμπρός. Φέρει βραχὺν χιτῶνα φθάνοντα ὀλίγον ἀνωτέρω τῶν γονάτων, τοῦ ὁποίου ἡ κάτω παρυφὴ εἶναι κεκοσμημένη μὲ

<sup>1)</sup> Δι παλαιοχριστιανικαὶ βασιλικαὶ τῆς Ἑλλάδος ἐν Ἄρχ. Ἐφημ. 1929 σ. 205.

ἐγγάρακτον σπειρομαίανδρον. Εἰς τοὺς πόδας ἔχει κνημῖδας, προσαρμοζομένας εἰς τὰς μορφὰς τῶν σκελῶν, ὥστε νὰ διακρίνονται καὶ οἱ μῦες τῶν κνημῶν καὶ ἡ κάθετος γραμμὴ ἔμπροσ, ἡ tibia, τοῦ ποδός. Εἰς τὸ στέρνον φορεῖ θώρακα προσκολλώμενον εἰς τὸ σῶμα πλὴν τοῦ κατὰ τὴν ὀσφὺν μέρους ὅπου ὡς κώδων λήγων εἰς ταινίαν ἐξέχει τοῦ σώματος διὰ νὰ μὴ πληγῶνῃ τὸν πολεμιστὴν κατὰ τὰς διαφόρους κινήσεις του. Εἰς τὴν ἀριστερὰν ἐκράτει ἀσπίδα, τῆς ὁποίας σώζεται ἐπὶ τοῦ κάτω βραχίονος ὁ τελαμών, διὰ δὲ τῆς δεξιᾶς δόρου μὴ σωζόμενον. Ἡ κεφαλὴ ἐκαλύπτετο ὀλόκληρος ὑπὸ κράνου με παραγναθίδας καὶ με ἀποκεκρομένον μόνον τὸ λοφίον. Ὑπὸ τὸ κράνος ἐξέρχεται ὀπισθεν ἡ κόμη καὶ καταπίπτει εἰς πλοκάμους ἐπὶ τῆς ῥάχews, ἔμπροσ δὲ ἐκατέρωθεν τοῦ στήθους κατέρχονται ἐπίσης δύο πλόκαμοι διχαζόμενοι.

Ἡ διατήρησις τοῦ ἀγαλματίου εἶναι πολὺ καλὴ καὶ πλὴν τοῦ λοφίου τοῦ κράνου, τῆς ἀσπίδος καὶ τοῦ δόρατος οὐδὲν ἄλλο ἔλλειπει. Ἡ ἐπιφάνεια σώζεται ἐπίσης εἰς πολὺ καλὴν κατάστασιν πλὴν τοῦ ἄκρου τῆς ῥινός καὶ τοῦ γενείου ὅπου ἔχει ὑποστῆ ἑλαφρὰς βλάβας. Ἐπίσης εἰς τὸ ἐσωτερικὸν μέρος τῆς ἀριστερᾶς κνήμης παρατηρεῖται μικρὰ ἀμυγλή ἐκ κτυπήματος τῆς ἀξίνης κατὰ τὴν εὐρυσιν. Πρὸς τούτοις πρέπει νὰ σημειωθῇ, ὅτι τὸ ἀγαλμάτιον δὲν σώζει τὴν γνωστὴν ὠραίαν κυανόφαιον πάτιναν τῶν λοιπῶν δωδωναίων εὐρημάτων, διότι κείμενον ἐντὸς κεκαυμένων χωμάτων ἐπὶ πολὺν, ὡς φαίνεται, χρόνον ἔχει καὶ αὐτὸ προσλάβει τὸ μέλαν ἐκείνων χρωμα.

Τὸ ὄλον ὕψος τῆς μορφῆς εἶναι 0,135, μέχρι δὲ τῆς κορυφῆς τῆς κεφαλῆς 0,133, δεικνύον ὑψηλὸν καὶ εὐκίνητον ἄνδρα. Τὸ ὕψος τῆς κεφαλῆς εἶναι 0,02, τὸ τῶν ποδῶν μέχρι τῶν γονάτων 0,041, μέχρι τῆς ὀσφύος 0,082 καὶ ἀπὸ τῆς ὀσφύος μέχρι τοῦ λαιμοῦ 0,11. Ἐκ τῶν ἀναλογιῶν τούτων φαίνεται τὸ ἐπίμηκες τοῦ κάτω μέρους τοῦ σώματος κατ' ἀντίθεσιν πρὸς τὸν κορμόν, ὅστις βραχὺς καὶ ἰσχυρὸς ἐπικάθηται ἐπὶ τῶν ῥαδινῶν καὶ γυμνασμένων σκελῶν.

Ἡ κεφαλὴ, μικρὰ, ὀρθογώνιος ἔχει ὀξέως διαγεγραμμένας μορφὰς. Πίν. 3. Οἱ ὀφθαλμοὶ μεγάλοι, μετὰ τὰ μεγάλα βλέφαρα κεῖνται ἐντὸς τῆς κοιλότητος, τὴν ὁποίαν περιβάλλει ἄνωθεν ἡ ἀκριβῆς ἀσθηρὰ καμπύλη τῶν ὀφρύων, ἡ συνεχίζουσα τὴν γραμμὴν τῆς ῥινός. Δὲν θὰ προβῶμεν ἐνταῦθα εἰς λεπτομερῆ ἐξέτασιν καὶ περιγραφὴν τοῦ ἀγαλματίου ἐπιφυλασσόμενοι νὰ ἐπανέλθωμεν εἰς ἄλλην εὐκαιρίαν. Γενικῶς πρέπει νὰ παρατηρήσωμεν, ὅτι ὅλαι αἱ πλαστικαὶ αὐτοῦ μορφαὶ εἶναι καθαραὶ καὶ σαφῶς ἀποδοδεόμεναι μετὰ δύναμιν καὶ ἀποφασιστικότητα προβάλλουσαι τὴν ἰδίαν αὐτῶν ὀργανικὴν κατασκευὴν. Ἡ δὲ παρατηρηθεῖσα ἀνωτέρω ἀναλογία τῶν μερῶν αὐτοῦ φέρει τὸ ἀγαλμάτιον πρὸς τὸν σπαρτιατικὸν τύπον, ὅστις ἀκριβῶς διακρίνεται διὰ τὰ χαρακτηριστικὰ ταῦτα ὡς παρατήρησεν ἤδη ὁ Langlotz, Fruhgriech. Bildhauerschulen σελ. 91 καὶ 97. Μολονότι τοῦτο θὰ ἦτο δυνατόν νὰ εὐρεθῇ καὶ εἰς ἄλλων περιοχῶν τῆς Πελοποννήσου τὰ ἔργα, ἐν τούτοις ἀξιοσημείωτος εἶναι ἡ συγγέ-



νεια τοῦ ἀγαλματίου πρὸς τὸ ἐκ Λογγᾶ τῆς Μεσσηνίας τοῦ Μουσείου Ἀθηνῶν ὅμοιον ἐκ τοῦ ἱεροῦ τοῦ Ἀπόλλωνος Κορύθου, Βερσάκης, Ἀρχ. Δελτ. 1916 εἰκ. 52 (=Lamb Greek and Roman bronzes πίν. 28, β=Βέquignon, BCH, 1929 εἰκ. 7 σ. 111.)

2. (Εἰκ.10). Χαλκοῦν ἔλασμα μετ' ἐκτύπου παραστάσεως εὗρεθὲν κατὰ τὴν β. πλευρὰν ἐντὸς τοῦ τετραγώνου κτιρίου ὕψ.0.084 πλάτ.0.081. Στρογγυλούμε-



Εἰκ. 10. Χαλκοῦν ἔλασμα μετ' ἐκτύπου παραστάσεως.

νον πρὸς τὰ κάτω εἶναι ἀποκεκρουμένον, ἄνω τὴν ἀριστερὰ κάτω γωνίαν καὶ τὴνκάτω παρυφήν. Καὶ ἐν τῷ μέσῳ ἔλλείπει μικρὸν τεμάχιον. Τὸ σωζόμενον ἀποτελεῖται ἐκ τριῶν συνανηκόντων τεμαχίων καὶ περιβάλλεται περίξ ὑπὸ ταινίας ἐχούσης ὁπὰς πρὸς στερέωσιν. Ἀνήκεν ἴσως εἰς παραγναθίδα καὶ εἰκονίζει ἔριδα Ἀπόλλωνος καὶ Ἡρακλέους διὰ τὸν Δελφικὸν τρίποδα. Ὅπωσ-

δήποτε καλῶς σώζεται ἡ μορφή τοῦ Ἀπόλλωνος δεξιᾶ. Ὁ Ἡρακλῆς φέρει τὴν λεοντήν καὶ κραδαίνει διὰ τῆς δεξιᾶς τὸ ῥόπαλον, ἐνῶ ὁ Ἀπόλλων ἔχει ἐλαφρὸν χλαμύδα, τῆς ὁποίας τὰ δύο ἄκρα κρέμονται ἐκατέρωθεν τοῦ κορμοῦ του λήγοντα εἰς χελιδονοῦράς. Ἡ θαυμασίᾳ πλαστικῇ ἀπόδοσις τῶν σωματίων, ἡ ζωηρὰ κίνησις καὶ ἡ καλῶς ἰσορροπημένη σύνθεσις ἀναδεικνύουν εἰς καλλιτέχνημα τὸ μικρὸν τοῦτο ἔργον τῆς ἀρχαϊστικῆς τεχνοτροπίας. Καὶ ἄλλα ὅμοια ἔχουν εὑρεθῆ ἔν Δωδώνῃ (Πρβλ. Carapanos, Dodone σ. 33 πίν. XVI, 1 καὶ σελ. 188—189).

3. Ἐκ τῶν λοιπῶν εὐρημάτων, τῶν ὁποίων τὰ πλεῖστα εἶναι μολύβδινα ἐνεπίγραφα ἐλάσματα καὶ περὶ τῶν ὁποίων θὰ γράψω ἄλλοτε, θὰ ἀναφέρω συντόμως ἐνταῦθα τὰ προϊστορικὰ ὄστρακα. Ταῦτα εὑρέθησαν εἰς συνεχῆς στρώμα εὐθὺς ἀμέσως ὑπὸ τὰ σωζόμενα ἑλληνικὰ οἰκοδομήματα μέχρι τοῦ φουσικοῦ ἐδάφους. Φαίνεται ὅμως ὅτι τὸ στρώμα τοῦτο ἐκτείνεται καθ' ἅπασαν τὴν ἀνασκαφεῖσαν περιοχὴν ταύτην τοῦ ἱεροῦ τῆς Δωδώνης, διότι πανταχοῦ εἰς τὸ κατώτατον στρώμα εὐρίσκοντο τοιαῦτα τεμάχια ἀγγείων. Ταῦτα συνίστανται εἰς λαβὰς ἀγγείων, τεμάχια βάσεων καὶ διάφορα τμήματα ἀγγείων, ὡς καὶ εἰς τινα κωνοειδῆ ἑξαρτήματα μετὰ ὀπῶν πρὸς ἀνάρτησιν.

Ὁ πληθὸς εἶναι συνήθως μελανότερος, σπανιώτατα ἔχων τὴν ἑξωτερικὴν ἐπιφάνειαν ἐρυθροπύρην, ἀλλ' ὄχι ὁμοιογενῆ καὶ περιέχει πολλὰ λευκίζοντα ξένα σώματα (μαρμαρυγίαν). Τὰ ἀγγεῖα ἅπαντα χειροποίητα ἔχουν τὴν ἐπιφάνειαν ἄδρᾶν καὶ ὄχι καλῶς λευασμένην. Μόνον ἐλάχιστα τεμάχια λεπτότερα ἔχουν λείαν ἐπιφάνειαν καὶ ἐν μέρει ἐστιλβωμένην. Τὸ κυριώτερον χαρακτηριστικὸν τῶν ἀγγείων εἶναι αἱ πλαστικαὶ διακοσμήσεις τῆς ἐπιφανείας ἰδίᾳ τῶν μεγάλων ἀγγείων, αἱ ὁποῖαι μιμοῦνται συνήθως σχοινία. Πρὸς τούτοις παρατηροῦνται καὶ ἐπιτεθειμένα πλαστικὰ θηλαὶ ἀποτελοῦσαι ζώνην ἴσως πέριξ τοῦ ἀγγείου, ὡς τοῦτο συμβαίνει εἰς δύο ἀγγεῖδια ὁλόκληρα ἀπιοειδῆ μὲ μίαν λαβὴν καὶ μὲ μαστοειδεῖς ἀποφύσεις παρ' αὐτήν.

Ἄξιαι σημειώσεως εἶναι αἱ λαβαὶ τῶν ὁποίων ἀναφέρω ἕνα τύπον συμπαγῆ ἡμικυκλικὸν μὲ διαμπερῆ ὀπὴν γνωστὸν καὶ ἐκ Μακεδονίας (Πρβλ. BCH, 41—43 (1917—1919) Πίν. I, 1) καὶ ἀπὸ τὸ Μπουμπούστι (BSA, 1926/7 Πίν. XIII, β, 8) καὶ Βαρδαρόφτισαν (Heurtley, BSA 27 (1926) Πίν. I, 3).

Ἄλλος τύπος συχνὰ ἀπαντῶν εἶναι ὁ wish-bone handle τῆς Μακεδονίας τῆς ἀρχαιοτάτης μορφῆς (Πρβλ. Heurtley, ἔνθ' ἀν. Πίν. III, 9 καὶ BSA 1927/28 σ. 166 εἰκ. 41,1) κτλ.

Περὶ τούτων θὰ γίνῃ λεπτομερέστερος λόγος βραδύτερον, ὅταν ἔχωμεν πρὸ ἡμῶν πλουσιώτερον ὕλικόν, τῶρα ἀρκοῦμεθα μόνον νὰ ἐξάρωμεν τὴν σπουδαιότητα τῶν εὐρημάτων τούτων, τὰ ὁποῖα ἀνήγοντα εἰς τὴν πρωτοελλαδικὴν περίοδον φέρουν εἰς συνάφειαν τὴν Ἡπειρον πρὸς τὰ ὁμοιώτατα εὐρήματα τῆς Μακεδονίας καὶ συμπληρώνουν τὸν κύκλον τῶν προϊστορικῶν σχέσεων τῆς βορείας Ἑλλάδος.

Δ. ΕΥΑΓΓΕΛΙΔΗΣ