

ΠΑΝΕΠΙΣΤΗΜΙΟ ΘΕΣΣΑΛΙΑΣ
ΤΜΗΜΑ ΟΙΚΟΝΟΜΙΚΩΝ ΕΠΙΣΤΗΜΩΝ

«Η επίδραση Οικονομικών Μεταβλητών στην κατάταξη των χωρών βάσει του Παγκόσμιου Δείκτη Φιλανθρωπίας»



Μεταπτυχιακό πρόγραμμα σπουδών
«Εφαρμοσμένη Οικονομική»

Ονοματεπώνυμο Φοιτητή : Αγησίλαος Σουλιώτης
Επιβλέπων Καθηγητής:κ. Χ. Κόλλιας

ΒΟΛΟΣ 2015

Περίληψη

Η εμπειρική διερεύνηση των προσδιοριστικών παραγόντων της φιλανθρωπικής δράσης αποτελεί το πρώτο βήμα στη διαδικασία για την εξεύρεση νέων και αποτελεσματικών τρόπων για την αύξηση των φιλανθρωπικών δωρεών. Ο σκοπός της παρούσας εργασίας είναι, χρησιμοποιώντας διαστρωματικά δεδομένα από 136 χώρες, να εξερευνήσει μερικούς πιθανούς παράγοντες που ερμηνεύουν την ανάληψη της φιλανθρωπικής δράσης. Ερευνούμε τους προσδιοριστικούς παράγοντες της φιλανθρωπικής δράσης των ατόμων, βασιζόμενοι σε στοιχεία του **Παγκόσμιου Δείκτη Φιλανθρωπίας** για το 2011. Ο εν λόγω σύνθετος δείκτης έχει σχεδιαστεί προκειμένου να παράσχει πληροφορίες σχετικά με την έκταση και τη φύση πράξεων φιλανθρωπίας σε ολόκληρο τον κόσμο, εξετάζει δε τρεις πτυχές της φιλανθρωπικής συμπεριφοράς. Η πρώτη έχει να κάνει με την συχνότητα δωρεάς χρημάτων σε κάποιο φιλανθρωπικό ίδρυμα, η δεύτερη με το κατά πόσον το άτομο παρείχε εθελοντικά τον χρόνο σε κάποιον οργανισμό, και η τρίτη με το κατά πόσον βοήθησε κάποιον ξένο, ή εν γένει κάποιον άγνωστο ο οποίος ωστόσο έχρηζε βοήθειας. Ως ερμηνευτικές μεταβλητές χρησιμοποιήσαμε το κατά κεφαλήν εισόδημα της κάθε χώρας (εκφρασμένο σε δολάρια), και το ποσοστό ανεργίας, δυο μεταβλητές που έχουν χρησιμοποιηθεί κατά κόρον στην σχετική βιβλιογραφία.

Επίσης, πρέπει να αναφέρουμε ότι για την εκπόνηση της στατιστικής ανάλυσης χρησιμοποιήθηκαν οι μέθοδοι της περιγραφικής στατιστικής, της ανάλυσης συσχετίσεων και της ανάλυσης παλινδρόμησης. Η επεξεργασία των δεδομένων έγινε με τη χρήση του προγράμματος Stata 12.

Abstract

The identification of determinants of charity giving is the first step towards finding new and effective ways to increase charitable donations. The purpose of this dissertation is, by making use of a cross section of 136 countries, to explore some possible reasons accounting for charitable activities. We investigate the determinants of charitable giving of individuals, based on data derived from the World Philanthropy Index for 2011. This index has been designed to provide information concerning the extent and nature of charitable acts around the world, and it examines three aspects of charitable behaviour. The first refers to the money donation frequency to a charity, the second describes whether someone would voluntarily devote his time to an organization, and the third relates to whether an individual would help an unacquainted person, or generally a stranger, who is in a need of help. The explanatory variables used were the per capita GDP of each country (expressed in constant 2005 dollars), and the unemployment rate, two variables which have been used extensively in the relevant literature. Finally, we should add that the statistical analysis consisted of descriptive statistics, correlation analysis and regression analysis, while the data processing was carried out using the Stata 12 software.

Πίνακας Περιεχομένων

ΠΕΡΙΛΗΨΗ.....	III
ABSTRACT	IV
1 ΕΙΣΑΓΩΓΗ	1
1.1 ΣΤΟΧΟΣ ΕΡΓΑΣΙΑΣ.....	3
1.2 ΔΙΑΡΘΡΩΣΗ ΤΗΣ ΕΡΓΑΣΙΑΣ.....	3
2 ΟΙ ΠΡΟΣΔΙΟΡΙΣΤΙΚΟΙ ΠΑΡΑΓΟΝΤΕΣ ΤΗΣ ΦΙΛΑΝΘΡΩΠΙΑΣ.....	4
2.1 «ΠΟΙΟΣ ΔΙΝΕΙ ΤΙ»	5
2.1.1 Εισόδημα και Πλούτος	5
2.1.2 Η Θρησκεία.....	6
2.1.3 Απασχόληση	7
2.1.4 Άλλοι Παράγοντες.....	8
2.2 «ΓΙΑΤΙ ΟΙ ΑΝΘΡΩΠΟΙ ΑΣΚΟΥΝ ΠΡΑΞΕΙΣ ΦΙΛΑΝΘΡΩΠΙΑΣ;»	8
2.2.1 Η Επίγνωση της Ανάγκης	9
2.2.2 Η Πρόσκληση σε Πράξεις Φιλανθρωπίας.....	9
2.2.3 Αλtruισμός	10
2.2.4 Φήμη.....	11
2.2.5 Κόστος και Όφελος Φιλανθρωπίας.....	12
3 ΤΑ ΑΠΟΤΕΛΕΣΜΑΤΑ ΤΟΥ ΔΕΙΚΤΗ ΦΙΛΑΝΘΡΩΠΙΑΣ ΓΙΑ ΤΟ 2011.....	14
3.1 ΑΠΟΤΕΛΕΣΜΑΤΑ ΓΙΑ ΤΟ 2011	15
3.1.1 Οι Χώρες με τις Υψηλότερες Επιδόσεις στην Φιλανθρωπία.....	15
3.1.2 Η Επίδοση των Χωρών στις Διάφορες Πτυχές της Φιλανθρωπίας	22
4 ΜΕΘΟΔΟΙ ΑΝΑΛΥΣΗΣ ΚΑΙ ΔΕΔΟΜΕΝΑ.....	30
4.1 ΤΟ ΟΙΚΟΝΟΜΕΤΡΙΚΟ ΥΠΟΔΕΙΓΜΑ.....	30
4.1.1 Το Υπόδειγμα Πολλαπλής Παλινδρόμησης.....	31
5 ΕΜΠΕΙΡΙΚΑ ΑΠΟΤΕΛΕΣΜΑΤΑ	35
5.1 ΒΑΣΙΚΑ ΑΠΟΤΕΛΕΣΜΑΤΑ ΣΤΑΤΙΣΤΙΚΗΣ ΑΝΑΛΥΣΗΣ	35
5.1.1 Αποτελέσματα Περιγραφικής Στατιστικής.....	35
5.1.2 Διαγράμματα Διασποράς και Ανάλυση Συσχετίσεων.....	38
5.2 ΑΠΟΤΕΛΕΣΜΑΤΑ ΟΙΚΟΝΟΜΕΤΡΙΚΟΥ ΥΠΟΔΕΙΓΜΑΤΟΣ ΠΟΛΛΑΠΛΗΣ ΠΑΛΙΝΔΡΟΜΗΣΗΣ	43
5.2.1 Αποτελέσματα Εκτίμησης Υποδείγματος	43
5.2.2 Διαγνωστικοί Έλεγχοι.....	47
5.2.3 Διαγνωστικοί Έλεγχοι για την Ύπαρξη Ακραίων Τιμών.....	48
5.2.4 Αποτελέσματα Εκτίμησης Υποδείγματος για κάθε Εισοδηματική Κατηγορία.....	50
6 ΣΥΜΠΕΡΑΣΜΑΤΑ	53
ΒΙΒΛΙΟΓΡΑΦΙΑ	56
ΠΑΡΑΤΗΜΑ Α	59
ΠΑΡΑΤΗΜΑ Β	65

Λίστα Πινάκων

Πίνακας 3-1: Οι 20 Χώρες με την Μεγαλύτερη Βαθμολογία στον Δείκτη Φιλανθρωπίας	16
Πίνακας 3-2: Οι 20 Χώρες με την Χαμηλότερη Βαθμολογία στον Δείκτη Φιλανθρωπίας	17
Πίνακας 3-3: Η Επίδοση των Χωρών στην Φιλανθρωπία σε Διάστημα Πενταετίας.....	19
Πίνακας 3-4: Σύγκριση Επίδοση των Χωρών στην Φιλανθρωπία σε Διάστημα Πενταετίας και το 2011 ..	20
Πίνακας 3-5: Οι 10 Κορυφαίες Χώρες στην Δωρεά Χρημάτων το 2011	24
Πίνακας 3-6: Οι 10 Κορυφαίες Χώρες στην Παροχή Εθελοντικού Χρόνου Εργασίας το 2011	27
Πίνακας 3-7: Οι 10 Κορυφαίες Χώρες στην Παροχή Βοήθειας προς Κάποιον Ξένο το 2011	29
Πίνακας 5-1: Αποτελέσματα Υποδείγματος Πολλαπλής Παλινδρόμησης.....	43
Πίνακας 5-2: Τα Μεγαλύτερα και Μικρότερα Τυποποιημένα Κατάλοιπα από την Εκτίμηση του Υποδείγματος Παλινδρόμησης	49
Πίνακας 5-3: Αποτελέσματα Υποδείγματος Πολλαπλής Παλινδρόμησης για Κάθε Εισοδηματική Κατηγορία	51
Πίνακας 0-1: Περιγραφικά Στατιστικά Μεταβλητών	59
Πίνακας 0-2: Πίνακας Συσχετίσεων Μεταβλητών	61

1 ΕΙΣΑΓΩΓΗ

Η **φιλανθρωπική δράση** (εφεξής «φιλανθρωπία») δύναται να οριστεί ως μια καλοπροαίρετη συμπεριφορά, συνήθως συνοδευόμενη με μια πράξη **δωρεάς**, προς τους άλλους ή εν γένει την κοινωνία. Δυο πολύ σημαντικές δράσεις φιλανθρωπίας σημειώθηκαν στα τέλη της δεκαετίας του 1990, όταν ο μεγιστάνας των μέσων ενημέρωσης Τεντ Τέρνερ προέβη στην ανακοίνωση δωρεάς ύψους ενός δισεκατομμυρίου δολαρίων στα Ηνωμένα Έθνη, και ο βασικός μέτοχος της Microsoft, Bill Gates δώρισε 5 δισεκατομμύρια δολάρια για την ανάπτυξη υγειονομικών και εκπαιδευτικών δομών στις αναπτυσσόμενες χώρες.

Η φιλανθρωπική δωρεά αποτελεί μια σημαντική οικονομική δραστηριότητα, κυρίως στις αναπτυγμένες χώρες καθώς οι δωρεές ενθαρρύνονται άμεσα μέσω της παροχής φορολογικών κινήτρων. Για παράδειγμα, το 2003, για τις ΗΠΑ, το 89 τοις εκατό του συνόλου των νοικοκυριών επιδόθηκε σε κάποια πράξη φιλανθρωπίας, με την μέση ετήσια δαπάνη για φιλανθρωπικούς σκοπούς να διαμορφώνεται στα \$1.620 δολάρια, δίνοντας έτσι ένα σύνολο \$100 δισεκατομμυρίων (Mayr et al. 2009).

Επιπλέον, και οι κυβερνήσεις μπορούν να αποτελέσουν ένα ενεργό εταίρο του ιδιωτικού τομέα στη διαδικασία χρηματοδότησης δράσεων και δραστηριοτήτων για φιλανθρωπικούς σκοπούς. Ένα Κράτος δύναται να δαπανήσει πόρους για φιλανθρωπικούς σκοπούς με δύο τρόπους. Ο πρώτος, ο άμεσος τρόπος, είναι μέσω των κρατικών επιχορηγήσεων σε φιλανθρωπικά ιδρύματα, ενώ ο δεύτερος, ο έμμεσος τρόπος, είναι μέσω της έκπτωσης από το φορολογητέο εισόδημα φυσικών προσώπων δαπανών για φιλανθρωπικές δωρεές.

Πως όμως ερμηνεύει η οικονομική επιστήμη την απόφαση ενός ατόμου για ανάληψη φιλανθρωπικού έργου; Η οικονομική επιστήμη στηρίζεται στην άποψη ότι οι άνθρωποι προσπαθούν να ικανοποιήσουν το ατομικό τους συμφέρον, το κάθε υποκείμενο παίρνει τέτοιες αποφάσεις ώστε να μεγιστοποιεί την ικανοποίηση του με τους δεδομένους πόρους. Η υπόθεση αυτή, η οποία ονομάζεται «αξίωμα του ορθολογισμού», παρέχει τα θεμέλια επί των οποίων εδράζεται η δημιουργία υποδειγμάτων οικονομικής συμπεριφοράς των ατόμων (Latsis, 1976 στο Richardson, 1999).

Εφαρμόζοντας λοιπόν αυτό το πλαίσιο συμπεριφοράς για την εξήγηση της φιλανθρωπικής συμπεριφοράς των ατόμων, τίθεται το ερώτημα γιατί ενδέχεται κάποιος σκληρά εργαζόμενος (έναντι βεβαίως χρηματικής αμοιβής) απλά να δίνει μέρος των χρημάτων που κερδίζει χωρίς κάποιο αντάλλαγμα; Φαινομενικά μια τέτοια συμπεριφορά έρχεται σε αντίθεση με την υπόθεση ότι όλοι προσπαθούν να προωθούν τα ατομικά τους συμφέροντα. Ωστόσο, βάσει του αξιώματος του ορθολογισμού, θα πρέπει να δούμε εάν είναι δυνατόν ένα άτομο να πιστεύει ότι η ανάληψη φιλανθρωπικής δράσης είναι το καλύτερο πράγμα που μπορεί να πράξει με ένα μέρος του εισοδήματός του σε μια συγκεκριμένη χρονική περίοδο.

Αρχικά θα πρέπει να αποκλείσουμε το ενδεχόμενο της άμεσης αντιπαροχής από μια φιλανθρωπική δράση. Για παράδειγμα, στις ΗΠΑ υπάρχει ένας ραδιοφωνικός σταθμός, ο National Public Radio (NPR), του οποίου οι μόνες εισροές προέρχονται από δωρεές ύψους, κατά μέσο όρο, όχι μεγαλύτερες των \$ 100 ανά δωρητή. Σαφώς και οι δωρητές του συγκεκριμένου σταθμού δεν αναμένουν κάποια αντιπαροχή από την συνεισφορά τους στην λειτουργία του ραδιοφωνικού σταθμού, καθώς ο κάθε ένας μπορεί να ακούσει τις εκπομπές του NPR, χωρίς απαραίτητα να είναι δωρητής του σταθμού, ενώ παράλληλα είναι απίθανο κάποιος δωρητής των \$ 100 να παρατηρήσει οποιαδήποτε βελτίωση της ποιότητας μετάδοσης ως αποτέλεσμα της συνεισφοράς του. Επομένως, ένα άτομο εμπορούμενο από την ιδέα της προώθησης του ατομικού του συμφέροντος λογικά θα πρέπει να επιλέξει να απέχει από την χρηματοδότηση του παραπάνω ραδιοφωνικού σταθμού αφήνοντας τους άλλους να επωμιστούν το κόστος λειτουργίας τους. Ως εκ τούτου, η άμεση αντιπαροχή από μόνη της δεν μπορεί να αποτελεί επαρκή εξήγηση για την ανάληψη φιλανθρωπικής δράσης από "ορθολογικώς σκεπτόμενα" άτομα.

Ωστόσο, το υπόδειγμα της ορθολογικής συμπεριφοράς θα μπορούσε να ερμηνεύσει την ανάληψη φιλανθρωπικής δράσης των ατόμων, εάν δεχθούμε ότι αυτό που λαμβάνουν ως αντιπαροχή όσοι επιδίδονται σε φιλανθρωπικές δράσεις είναι ένα αίσθημα **εσωτερικής ικανοποίησης**, το οποίο αυξάνεται όσα περισσότερα αποφασίζουν να δωρίσουν (Andreoni, 1989). Αυτό θα σήμαινε ότι η ανάληψη φιλανθρωπικής δράσης είναι σαν την αγορά οποιουδήποτε προϊόντος, η οποία προϋποθέτει την καταβολή κάποιου τιμήματος προκειμένου να μπορέσει το άτομο να απολαύσει τα οφέλη του. Όπως λοιπόν οι άνθρωποι έχουν εκ φύσεως την τάση να ικανοποιούν τις υλικές τους ανάγκες, για ποιο λόγο να μην υπάρχει μια ανάλογη τάση για την ικανοποίηση μη-υλικών αναγκών;

1.1 ΣΤΟΧΟΣ ΕΡΓΑΣΙΑΣ

Στόχος της παρούσας εργασίας είναι η μελέτη των μακροοικονομικών παραγόντων που επηρεάζουν την κατάταξη των χωρών βάσει του δείκτη φιλανθρωπίας παγκοσμίως το 2011. Συγκεκριμένα, συλλέξαμε ιστορικά δεδομένα για 136 χώρες. Ο δείκτης Giving Index δείχνει το επίπεδο όπου οι κάτοικοι μιας χώρας είναι διατεθειμένοι να δώσουν χρήματα για φιλανθρωπικές ενέργειες. Ο συγκεκριμένος δείκτης αποτελεί και την εξαρτημένη μεταβλητή μας. Επιπρόσθετα, επιλέξαμε να χρησιμοποιήσουμε δύο ανεξάρτητους παράγοντες. Συγκεκριμένα, χρησιμοποιήσαμε το κατά κεφαλήν εισόδημα της κάθε χώρας (εκφρασμένο σε δολάρια), το ποσοστό ανεργίας. Επιπρόσθετα, συλλέξαμε δεδομένα από την Παγκόσμια Τράπεζα (World Bank) και από την ιστοσελίδα Charities Aid and Foundation.

1.2 ΔΙΑΡΘΡΩΣΗ ΤΗΣ ΕΡΓΑΣΙΑΣ

Η διάρθρωση της εργασίας μετά το πρώτο κεφάλαιο είναι η εξής: Στο Κεφάλαιο 2 αναφερόμαστε στους προσδιοριστικούς παράγοντες της φιλανθρωπίας. Συγκεκριμένα, παρουσιάζουμε τα πορίσματα ορισμένων μελετών αναφορικά αφ' ενός μεν με τα χαρακτηριστικά των ατόμων που επιδίδονται σε φιλανθρωπικές δράσεις, αφ' ετέρου δε με τα κίνητρα των ατόμων για ανάληψη φιλανθρωπικής δράσης.

Στο Κεφάλαιο 3 σχολιάζουμε τα αποτελέσματα από την κατάταξη των 144 χωρών βάσει του Παγκοσμίου Δείκτη Φιλανθρωπίας για το 2011. Ο εν λόγω δείκτης εξετάζει τρεις φιλανθρωπικές πτυχές της ανθρώπινης συμπεριφοράς οι οποίες είναι (α) η δωρεά χρημάτων, (β) η προσφορά σε εθελοντική βάση χρόνου εργασίας σε κάποιον οργανισμό, και (γ) η παροχή βοήθειας σε κάποιον ξένο.

Στο Κεφάλαιο 4 παρουσιάζουμε τα δυο βασικά οικονομετρικά υποδείγματα πολλαπλής παλινδρόμησης, τα οποία θα χρησιμοποιήσουμε προκειμένου να διερευνήσουμε την επίδραση κάποιων μακροοικονομικών μεταβλητών επί της φιλανθρωπικής επίδοσης μιας χώρας. Τέλος, στο Κεφάλαιο 5 παραθέτουμε τα αποτελέσματα της έρευνας, και στο Κεφάλαιο 6 τα συμπεράσματα της.

2 ΟΙ ΠΡΟΣΔΙΟΡΙΣΤΙΚΟΙ ΠΑΡΑΓΟΝΤΕΣ ΤΗΣ ΦΙΛΑΝΘΡΩΠΙΑΣ

Προκειμένου να έχουμε μια καλύτερη εικόνα για καθοριστικούς παράγοντες της φιλανθρωπίας, θα πρέπει να εξετάσουμε δυο παραμέτρους αυτής. Η πρώτη σχετίζεται με «**ποιος δίνει τι**». Εδώ θα πρέπει να εξεταστούν τα χαρακτηριστικά των ατόμων και των νοικοκυριών που επιδίδονται στην φιλανθρωπία, και ποιά χαρακτηριστικά σχετίζονται με το ποσό των χρημάτων που κατευθύνονται προς φιλανθρωπικούς σκοπούς. Το μεγαλύτερο κομμάτι της βιβλιογραφίας στον τομέα της φιλανθρωπίας εμπίπτει σε αυτήν την κατηγορία. Η δεύτερη παράμετρος έχει να κάνει με το "**γιατί οι άνθρωποι δίνουν**", δηλαδή για ποιούς λόγους μερικοί άνθρωποι ασκούν φιλανθρωπικό έργο. Οι περισσότερες από τις μελέτες αυτής της παραμέτρου της φιλανθρωπίας είναι πειραματικές.

Για τους (κατ' επάγγελμα) ασκούντες το έργο της συγκέντρωσης πόρων για φιλανθρωπικούς σκοπούς και τους φορείς χάραξης πολιτικής η γνώση σχετικά με το «ποιός δίνει τι» είναι χρησιμότερη σε σχέση με το «γιατί οι άνθρωποι δίνουν» (Srnka et al 2003), καθώς το πρώτο είδος της γνώσης μπορεί να χρησιμοποιηθεί για τον προσδιορισμό του προφίλ των χορηγών, προκειμένου να εστιαστεί η εκστρατεία συγκέντρωσης πόρων σε εκείνους που είναι πιο πιθανό να ανταποκριθούν θετικά και με τον πιο γενναιόδωρο τρόπο. Επίσης, αυτό το είδος της γνώσης μπορεί να χρησιμοποιηθεί για την κατανόηση των τάσεων και την πρόβλεψη μελλοντικών αλλαγών στο μέγεθος και τη φύση του φιλανθρωπικού έργου.

2.1 «ΠΟΙΟΣ ΔΙΝΕΙ ΤΙ»

Σε αυτή την ενότητα θα αναφερθούμε στην επίδραση ορισμένων μακροοικονομικών παραγόντων που έχουν βρεθεί στην βιβλιογραφία να ασκούν σημαντική επίδραση επί της φιλανθρωπικής δράσης των ατόμων.

2.1.1 Εισόδημα και Πλούτος

Πώς σχετίζονται το εισόδημα και ο πλούτος του νοικοκυριού με την φιλανθρωπία; Από την μια, μελέτες έχουν καταδείξει (Van Slyke & Brooks 2005; Wilhelm et al 2006; Wu et al 2004) ότι νοικοκυριά με **υψηλότερα εισοδήματα** δωρίζουν μεγαλύτερα ποσά από ότι νοικοκυριά χαμηλότερου εισοδήματος. Από την άλλη, ο πλούτος του νοικοκυριού φαίνεται να έχει μια ασθενή αλλά στατιστικά σημαντική θετική επίδραση στο ύψος των δωρεών στις Ηνωμένες Πολιτείες (Brooks 2002; Havens et al, 2007).

Αναφορικά με την επίδραση του εισοδήματος, σε μια σχετικά παλαιή μελέτη (Steinberg, 1990) εκτιμήθηκε ότι η *εισοδηματική ελαστικότητα της δαπάνης για φιλανθρωπικούς σκοπούς* κυμαίνεται μεταξύ του 0,60 και 0,80. Σε πιο πρόσφατες μελέτες (Auten et al, 2002) βρέθηκε η εισοδηματική ελαστικότητα (των δαπανών) φιλανθρωπίας να κυμαίνεται, για το μεν σταθερό εισόδημα, μεταξύ 0,40 και 0,87, για το δε μεταβατικό μεταξύ 0,29 και 0,45. Ωστόσο, οι Carman (2006) και Feldman (2007) διαπίστωσαν ότι η επίδραση του εισοδήματος επί της πιθανότητας άσκησης φιλανθρωπικού έργου μειώθηκε για τα υψηλότερα επίπεδα εισοδήματος.

Βέβαια η επίδραση του εισοδήματος στις δαπάνες φιλανθρωπίας δεν είναι γραμμική. Σε μερικές μελέτες (Hodgkinson and Weitzman, 1996; James and Sharpe, 2007) διαπιστώθηκε ότι η σχέση μεταξύ εισοδήματος και δαπάνης για φιλανθρωπικούς σκοπούς έχει σχήμα U, δηλαδή οι δαπάνες για φιλανθρωπία ως ποσοστό του εισοδήματος είναι υψηλότερες μεταξύ των φτωχών σε σχέση με των πολύ πλούσιων.

Η βιβλιογραφία επίσης έχει καταδείξει και την σημασία της **πηγής του εισοδήματος** στην χρηματοδότηση του φιλανθρωπικού έργου. Συγκεκριμένα, στην μελέτη των Daneshvary and Luksetich (1997) βρέθηκε ότι όσο μεγαλύτερο είναι το μερίδιο των μισθών και των μερισμάτων στο συνολικό διαθέσιμο εισόδημα, τόσο υψηλότερο είναι και το επίπεδο φιλανθρωπίας.

Αντίθετα, όσο υψηλότερο είναι το ποσοστό των εσόδων από τα κέρδη, τόσο χαμηλότερο είναι το επίπεδο φιλανθρωπίας (Lunn et al 2001).

Ο List (2011) προέβη σε μια επισκόπηση της Αμερικανικής αγοράς για φιλανθρωπικές δωρεές αφ' ενός μεν επικεντρωνόμενος στους τρεις βασικούς παράγοντες της εν λόγω αγοράς, δηλαδή στους δωρητές, στις φιλανθρωπικές οργανώσεις, και στην Κυβέρνηση, αφ' ετέρου δε εξετάζοντας την αλληλεπίδραση μεταξύ των παραπάνω παραγόντων της αγοράς. Τα ευρήματα της ανάλυσης έδειξαν ότι υπάρχει μια ασύμμετρη σχέση μεταξύ του επιπέδου της οικονομικής δραστηριότητας και της ανάληψης φιλανθρωπικής δράσης, καθώς οι φιλανθρωπικές δράσεις στις ΗΠΑ αυξάνονταν περισσότερο κατά την ανοδική φάση της οικονομικής δραστηριότητας από ό, τι μειώνονταν κατά την καθοδική φάση. Επίσης, σε ατομικό επίπεδο η ανάληψη φιλανθρωπικής δράσης συνδέεται θετικά με το **επίπεδο εκπαίδευσης** του ατόμου και το **εισόδημα** του, με το τελευταίο να έχει μια σχέση τύπου U με την φιλανθρωπική δράση. Τέλος, διαπιστώθηκε ότι η πλειονότητα των χρηματικών συνεισφορών των Αμερικανών προορίζονταν για θρησκευτικό σκοπό.

Σε κάθε περίπτωση φαίνεται να έχει διαπιστωθεί στην βιβλιογραφία μια θετική επίδραση του εισοδήματος επί του μεγέθους της φιλανθρωπικής δαπάνης. Για ποιόν λόγο συμβαίνει όμως κάτι τέτοιο; Μια προφανής εξήγηση της θετικής επίδρασης είναι ότι το κόστος μειώνεται καθώς το εισόδημα αυξάνεται όταν οι δωρεές εκπίπτουν από τον φόρο, ιδίως σε χώρες με προοδευτικό φορολογικό σύστημα.

2.1.2 Η Θρησκεία

Χρησιμοποιώντας διαστρωματικά δεδομένα οι Reitsma et al (2006) διερεύνησαν την διάθεση των κατοίκων επτά ευρωπαϊκών χωρών - Βέλγιο, Ιταλία, Μεγάλη Βρετανία, Ουγγαρία, Ολλανδία, Πολωνία, και Πορτογαλία - απέναντι σε θέματα φιλανθρωπικών δράσεων υπέρ των φτωχότερων χωρών. Λαμβάνοντας λοιπόν υπ' όψιν την επίδραση παραγόντων όπως το εκπαιδευτικό επίπεδο, το φύλο, το εισόδημα, και το μέγεθος του νοικοκυριού, οι εν λόγω ερευνητές βρήκαν ότι η **συχνότητα εκκλησιασμού του ατόμου** και του συντρόφου, και ο **βαθμός ενδιαφέροντος του** για την πολιτική είχαν θετική επίδραση στην παροχή δωρεών προς τις φτωχότερες χώρες.

Ο Brooks (2003) διαπίστωσε ότι ο μεγάλος βαθμός κοσμικότητας μιας κοινωνίας μπορεί να αποτελέσει πηγή μείωσης της ιδιωτικής δαπάνης για φιλανθρωπικές δωρεές. Ο συγγραφέας χρησιμοποιώντας δεδομένα για το 2000 εξέτασε τις διαφορές σε φιλανθρωπικές δωρεές στις ΗΠΑ μεταξύ λιγότερο και περισσότερο θρησκευόμενων ανθρώπων. Τα αποτελέσματα της έρευνας έδειξαν ότι οι θρησκευόμενοι άνθρωποι επιδεικνύουν μεγαλύτερη προθυμία να αναλάβουν φιλανθρωπική δράση, ακόμη και μετά την προσαρμογή για παράγοντες όπως οι πολιτικές πεποιθήσεις, το εισόδημα, η εκπαίδευση, η ηλικία, καθώς και άλλα δημογραφικά χαρακτηριστικά. Κατά τον συγγραφέα, οι δυο πιθανές αιτίες για αυτή την απόκλιση στην φιλανθρωπική δράση θρησκευόμενων και μη ατόμων είναι ότι πρώτον, οι κοσμικοί βλέπουν την κυβέρνηση, παρά τις ιδιωτικές φιλανθρωπικές οργανώσεις, ως τον προτιμώμενο δίαυλο για την αντιμετώπιση των κοινωνικών προβλημάτων, και, δεύτερον, η θρησκεία αποτελεί ένα βασικό όργανο για την ανάπτυξη του κοινωνικού κεφαλαίου που παρέχει την απαραίτητη στήριξη για την ανάπτυξη φιλανθρωπική δράσης.

2.1.3 Απασχόληση

Ποία είναι η επίδραση της κατάστασης της απασχόλησης στις δαπάνες φιλανθρωπίας; Κατ' αρχάς, όπως είναι διαισθητικά αναμενόμενο, σε αρκετές μελέτες διαπιστώθηκε ότι όσοι έχουν **απασχόληση** επιδίδονται περισσότερο σε πράξεις φιλανθρωπίας σε σχέση με τους ανέργους (Reed and Selbee, 2002; Eschholz and Van Slyke, 2002; Feldman, 2007; Weerts and Ronca, 2007). Επίσης, **άτομα που εργάζονται περισσότερες ώρες** τον μήνα είναι πιο πιθανό να εμπλακούν σε δράσεις φιλανθρωπίας και να δωρίσουν υψηλότερα ποσά (Bekkers, 2004).

Αναφορικά με το είδος της απασχόλησης, οι **δημόσιοι υπάλληλοι** διαπιστώθηκε ότι είναι πιο πιθανό να εμπλακούν σε δράσεις φιλανθρωπίας από ότι οι εργαζόμενοι του ιδιωτικού τομέα. Το εύρημα αυτό καταγράφηκε σε μελέτη για τις Ηνωμένες Πολιτείες (Houston, 2006), καθώς και την Ιαπωνία (Yamauchi and Yokoyama, 2005).

Αναφορικά με τους **αυτοαπασχολούμενους**, βρέθηκαν να είναι λιγότερο γενναιοδωροί σε μελέτες για την Ιρλανδία (Carroll et al, 2006), το Ηνωμένο Βασίλειο (Pharaoah and Tanner, 1997) και την Ιαπωνία (Yamauchi and Yokoyama, 2005), αλλά όχι στις Ηνωμένες Πολιτείες (Smith et al, 1995).

2.1.4 Άλλοι Παράγοντες

Στα παλαιά υποδείγματα ερμηνείας της φιλανθρωπικής συμπεριφοράς (Roberts, 1984), καθώς και Bergstrom et al, (1986) οι φιλανθρωπικές δωρεές θεωρούνται ως εισφορές προς την δημιουργία ενός καθαρά δημόσιου αγαθού. Σε αυτές τις έρευνες προτάθηκε και η έννοια της «ουδετερότητας», σύμφωνα προς την οποία οι δωρητές ενδιαφέρονται μόνο για τη συνολική ποσότητα των παραγόμενων δημόσιων αγαθών και όχι για την πηγή χρηματοδότησης τους, η δε παροχή δημόσιων αγαθών από το Κράτος λειτουργεί ως υποκατάστατο της ιδιωτικής συνεισφοράς. Έτσι, προσπάθειες για την αύξηση της παροχής δημόσιων αγαθών μέσω της φορολογίας απλώς θα μειώσουν την ιδιωτική δαπάνη για δωρεές ενώ, αντίθετα, η μείωση των δημοσίων αγαθών ή υπηρεσιών θα οδηγήσει σε αύξηση των ιδιωτικών δωρεών. Συνεπώς, η ανταπόκριση των δωρητών στις αλλαγές στις δημόσιες δαπάνες παραμένει σημαντική λόγω αφ' ενός μεν των σημαντικών φορολογικών προνομίων που έχουν καθοριστεί σε περίπτωση ανάληψης φιλανθρωπικής δράσης (από τον φορολογούμενο), αφ' ετέρου δε του ρόλου του Κράτους στην παροχή των δημόσιων αγαθών.

2.2 «ΓΙΑΤΙ ΟΙ ΑΝΘΡΩΠΟΙ ΑΣΚΟΥΝ ΠΡΑΞΕΙΣ ΦΙΛΑΝΘΡΩΠΙΑΣ;»

Σε αυτό το σημείο θα πρέπει να επισημάνουμε ότι στην διεθνή βιβλιογραφία για την υποδειγματοποίηση των προσδιοριστικών παραγόντων των πράξεων φιλανθρωπίας απαντά μια βασική διαφορά μεταξύ του "Δωρητή" και της "Δωρεάς" ως κύριες εξαρτημένες μεταβλητές. Αυτό είναι λογικό, δεδομένου ότι οι παράγοντες που επηρεάζουν την απόφαση ενός ατόμου να προβεί σε πράξεις φιλανθρωπίας μπορεί να είναι διαφορετικοί από τους παράγοντες που επηρεάζουν το ποσό της δωρεάς (Pharoah and Tanner, 1997).

Οι Bekkers and Wierking (2010), κατά την βιβλιογραφική τους επισκόπηση 500 ακαδημαϊκών μελετών σχετικά με τις δράσεις φιλανθρωπίας, κατέληξαν σε οκτώ μηχανισμούς ως τους πιο σημαντικούς για την παρακίνηση των ανθρώπων σε πράξεις φιλανθρωπίας. Αυτοί οι μηχανισμοί είναι οι εξής: (α) η επίγνωση του αισθήματος της ανάγκης, (β) η πρόσκληση, (γ) το κόστος και τα οφέλη, (δ) ο αλτρουισμός, (ε) η φήμη, (στ) τα ψυχολογικά οφέλη, (ζ) οι αξίες και η αποτελεσματικότητα.

2.2.1 Η Επίγνωση της Ανάγκης

Η **επίγνωση της ανάγκης**, δηλαδή η συνειδητοποίηση ότι κάποιοι άνθρωποι έχουν ανάγκη για κάποιου είδους υποστήριξη, αποτελεί την βασική προϋπόθεση προκειμένου ένα άτομο να ξεκινήσει να επιδίδεται σε πράξεις φιλανθρωπίας. Οι **ανάγκες** (των ατόμων) μπορεί να είναι υλικές ή άυλες, και να βρίσκονται εντός, μεταξύ, και εκτός των ανθρώπων. Οι άνθρωποι λοιπόν μπορεί να έχουν **υλικές ανάγκες** για απτά αντικείμενα ευρισκόμενα έξω από τον εαυτό τους (π.χ. η ανάγκη τροφής, στέγης, ασφάλειας, ιατροφαρμακευτικής περίθαλψης), και **άυλες ανάγκες** ευρισκόμενες μεταξύ των ανθρώπων, όπως είναι οι κοινωνικές ανάγκες (π.χ. η ανάγκη για συντροφιά) ή άυλες ανάγκες που εντοπίζονται εντός των ανθρώπων, όπως είναι οι ψυχολογικές ανάγκες (π.χ. η ανάγκη για παρηγοριά).

Η επίγνωση της ανάγκης αποτελεί ένα μηχανισμό που είναι σε μεγάλο βαθμό πέρα από τον έλεγχο του δωρητή, προηγείται της συνειδητής εξέτασης του κόστους και των οφελών που ενέχει η ανάληψη της φιλανθρωπικής δράσης, και επηρεάζει τις ενεργειών των δικαιούχων (που ζητούν βοήθεια) και των φιλανθρωπικών οργανισμών (οι οποίοι επικοινωνούν αυτές τις ανάγκες σε δυνητικούς δότες).

2.2.2 Η Πρόσκληση σε Πράξεις Φιλανθρωπίας

Η **πρόσκληση** αναφέρεται στην απλή πράξη παράκλησης-πρόσκλησης ατόμων προκειμένου να προβούν σε πράξεις φιλανθρωπίας.

Στην σχετική βιβλιογραφία έχει διαπιστωθεί ότι η μεγάλη πλειονότητα του συνόλου των πράξεων φιλανθρωπίας έχει γίνει ως απάντηση σε μια σχετική πρόσκληση για συνεισφορά (Bryant et al., 2003). Μελέτες δε (Bryant et al., 2003; Bekkers, 2005) έχουν καταδείξει ότι η πρόσκληση για την ανάληψη φιλανθρωπικής δράσης βελτιώνει σημαντικά την πιθανότητα διενέργειας μιας δωρεάς. Αυτό ουσιαστικά σημαίνει ότι όσες περισσότερες ευκαιρίες για ανάληψη φιλανθρωπικής δράσης παρουσιάζονται στους ανθρώπους, τόσο πιθανότερο είναι να προβούν σε μια τέτοια δράση. Επίσης, ο τρόπος πρόσκλησης των δυνητικών δοτών σε πράξεις φιλανθρωπίας καθορίζει την αποτελεσματικότητα της πρόσκλησης. Οι προσκλήσεις μπορεί να (α) είναι απτές (π.χ., μια επιστολή για την συγκέντρωση χρημάτων) ή άυλες (π.χ. η αποστολή

ενός προσωπικού αιτήματος), (β) ενέχουν αλληλεπιδράσεις μεταξύ των ανθρώπων, (γ) προέρχονται από τους δικαιούχους ή τις φιλανθρωπικές οργανώσεις (δ) στοχεύουν σε συγκεκριμένους δότες.

2.2.3 Αλτρουισμός

Η οικονομική επιστήμη στηρίζεται στην άποψη ότι οι άνθρωποι είναι ιδιοτελείς, υπό την έννοια ότι νοιάζονται για την προαγωγή των δικών τους συμφερόντων. Με άλλα λόγια, δεδομένου ότι τα άτομα έχουν την δυνατότητα επιλογής στο πώς συμπεριφέρονται, θα πρέπει πάντα να κάνουν τις επιλογές που νομίζουν ότι είναι οι πιο συμφέρουσες για αυτά. Η υπόθεση αυτή, η οποία ονομάζεται 'αξίωμα του ορθολογισμού', 'αποτελεί θεμελιώδη λίθο της οικονομικής επιστήμης.

Εφαρμόζοντας λοιπόν αυτό το πλαίσιο δράσης των ατόμων στη περίπτωση της φιλανθρωπικής συμπεριφοράς, θα πρέπει να αναρωτηθούμε γιατί άνθρωποι που εργάζονται σκληρά έναντι χρηματικών απολαβών (οι οποίες βεβαίως προάγουν τα συμφέροντα τους) αποφασίζουν να δωρίσουν μέρος αυτών των χρημάτων σε τρίτους, καθιστώντας τους έτσι κατά τι πλουσιότερους (Bracewell-Milnes, 1990). Φαινομενικά μια τέτοια συμπεριφορά έρχεται σε αντίθεση με το αξίωμα του ορθολογισμού, ωστόσο θα πρέπει να αναζητηθούν οι λόγοι για τους οποίους ένα άτομο πιστεύει ότι οι δράσεις φιλανθρωπίας είναι το καλύτερο πράγμα που θα μπορούσε κάνει με τα συγκεκριμένα κεφάλαια, την συγκεκριμένη χρονική στιγμή.

Βεβαίως, βάσει του ορθολογιστικού υποδείγματος για την ερμηνεία της καταναλωτικής συμπεριφοράς, θα πρέπει η χρησιμότητα του ατόμου που ασκεί πράξεις φιλανθρωπίας να αυξάνεται λόγω της αύξησης της κατανάλωσης των αποδεκτών αυτών των πράξεων. Πράγματι, αυτή ήταν και η βασική ιδέα του υποδείγματος του «αγνού αλτρουισμού» του Becker (1976). Σε αυτή την περίπτωση, οι δωρεές (και οι εν γένει πράξεις φιλανθρωπίας) μπορεί να ιδωθούν ως η κατανάλωση ενός ιδιωτικού αγαθού, καθώς οι δωρητές αντλούν επιπλέον χρησιμότητα από την διενεργούμενη πράξη φιλανθρωπίας.

Σε κάθε περίπτωση, ο αλτρουισμός και ο εγωισμός θα πρέπει να αποτελούν τα βασικά υποκείμενα κίνητρα των πράξεων φιλανθρωπίας. Ο «**αλτρουισμός**» ορίζεται ως μια ανιδιοτελής

ανησυχία για την ευημερία των άλλων (Ranganathan and Henley, 2008), ενώ αντίθετα, ο **εγωισμός** ενέχει και στοιχεία ιδιοτέλειας, δηλαδή κέρδη ή οφέλη που ενδεχομένως να προκύψουν από την διενέργεια της φιλανθρωπικής πράξης (Chang, 2005). Αυτό, όμως, δεν σημαίνει κατ' ανάγκην ότι ο εγωισμός αποτελεί το αντίθετο του αλτρουισμού. Ως εκ τούτου, εάν ένα άτομο παρουσιάζει αλτρουιστικές και εγωιστικές προτιμήσεις ταυτόχρονα, τότε λέγεται ότι εμφανίζει μη καθαρό αλτρουισμό (Andreoni, 1990).

2.2.4 Φήμη

Ένα ακόμη βασικό κίνητρο για την ανάληψη φιλανθρωπικής δράσης αποτελεί η απόκτηση **φήμης**. Είθισται η διενέργεια μιας δωρεάς να θεωρείται ως μια θετική πράξη, ειδικά όταν αυτή συμβάλει στην μείωση της ανισότητας. Έτσι, οι άνθρωποι που δωρίζουν ποσά σε φιλανθρωπικά ιδρύματα χαίρουν μεγάλης εκτίμησης από τους συμπολίτες τους απολαμβάνοντας ευρεία αναγνώριση από το κοινωνικό σύνολο (Wiepking, 2008). Σε αυτό το πλαίσιο λοιπόν τα άτομα είναι πρόθυμα να επωμιστούν το όποιο κόστος της δωρεάς προκειμένου να τύχουν αναγνώρισης από την κοινωνία για την συνεισφορά τους προς αυτήν (Clark, 2002). Όταν δε τους δίνεται η επιλογή, οι δωρητές γενικά προτιμούν οι δωρεές τους να καθίστανται γνωστές στα υπόλοιπα μέλη του κοινωνικού συνόλου (Andreoni and Petrie, 2004).

Η ανάγκη για την απόκτηση φήμης δύναται να εξηγήσει το φαινόμενο ότι, όταν οι υποψήφιοι δωρητές προέρχονται από μεγαλύτερες ομάδες που είναι και συχνά περισσότερο ανώνυμες, τότε η συχνότητα εμφάνισης και το ύψος των δωρεών τείνει να μειώνεται. Πράγματι, σε αρκετές μελέτες έχει βρεθεί μια σταθερά αρνητική σχέση μεταξύ του μεγέθους του εκκλησιάσματος και του ύψους των θρησκευτικών δωρεών (Hungerman, 2005; Stonebraker, 2003).

Τέλος, παρά το γεγονός ότι οι δωρητές συχνά αρνούνται τη σημασία της κοινωνικής πίεσης (Polonsky et al., 2002) για την παρακίνηση τους σε ανάληψη φιλανθρωπικής δράσης, μελέτες (Bekkers and Schuyt, 2008; Smith and McSweeney, 2007) έχουν διαπιστώσει ότι η διενέργεια δωρεών είναι μάλλον στενά συνδεδεμένη με τα μέτρα της κοινωνικής πίεσης. Και πάλι, η κοινωνική πίεση σχετίζεται με την ανάγκη απόκτησης καλής φήμης, καθώς όποιος «συμμορφώνεται» προς αυτή χαίρει και αποδοχής και εκτίμησης από το ευρύτερο κοινωνικό σύνολο.

2.2.5 Κόστος και Όφελος Φιλανθρωπίας

Είναι σαφές ότι η ανάληψη φιλανθρωπικής δράσης ενέχει ένα χρηματικό κόστος, το οποίο βεβαίως επωμίζεται ο δότης, και ως εκ τούτου είναι λογικό ότι όταν το κόστος αυτό μειώνεται, αυξάνονται και οι δωρεές (Karlan and List, 2006). Με άλλα λόγια είναι λιγότερο πιθανόν να ικανοποιηθούν αιτήσεις για μεγαλύτερες δωρεές (οι οποίες ενέχουν και υψηλότερο κόστος) σε σχέση με τις μικρότερες (Bekkers, 2004). Επίσης, η βιβλιογραφία έχει δείξει ότι το παραπάνω συμπέρασμα δεν ισχύει μόνο για το απόλυτο κόστος, αλλά και για την αντίληψη που έχουν οι δότες αναφορικά με το κόστος της δωρεάς (Wierking and Breeze, 2009).

Βεβαίως αρκετές μελέτες έχουν εκτιμήσει την επίδραση του κόστους των δωρεών επί της διενέργειας αυτών. Για παράδειγμα, στην μελέτη των Auten et al. (2002) βρέθηκε ότι αλλαγές στη φορολογική έκπτωση για τις φιλανθρωπικές εισφορές έχουν μια μεγάλη διαρκή και μια μικρότερη προσωρινή επίδραση επί των δωρεών.

Μερικές φορές, το κόστος της δωρεάς περιλαμβάνει κάτι περισσότερο από την χρηματική δαπάνη που θα πρέπει να διενεργήσει ο δότης. Για παράδειγμα, διαπιστώθηκε ότι οι άνθρωποι που αντιλαμβάνονται ότι υπάρχουν λιγότερα εμπόδια για την ανάληψη φιλανθρωπικής δράσης είναι περισσότερο πιθανό να προβούν σε αυτές (Smith and McSweeney, 2007). Επίσης, το χρονικό σημείο στο οποίο γίνεται η έκκληση για ανάληψη φιλανθρωπικής δράσης έχει σημασία. Για παράδειγμα, διαπιστώθηκε σε μελέτες (Banks and Tanner, 1999; Carroll et al, 2006) ότι ο Δεκέμβριος είναι μακράν ο καταλληλότερος μήνας του έτους για την πρόσκληση ατόμων σε φιλανθρωπική δράση.

Σε κάποιες περιπτώσεις η ανάληψη φιλανθρωπικής δράσης παρέχει στον δωρητή ορισμένα οφέλη, τα οποία, θεωρητικά, αυξάνουν και τις δωρεές. Σε αυτή την περίπτωση βέβαια, αυτού του είδους οι δωρεές μπορούν να χαρακτηριστούν ως απλές συναλλαγές, καθώς η παροχή δυνατότητας πρόσβασης σε αποκλειστικές υπηρεσίες σε αντάλλαγμα για την παροχή δωρεάς συνιστά ουσιαστικά μια πράξη αγοραίας ανταλλαγής.

Οφέλη μπορεί να έχουν όσοι κάνουν δωρεά σε κάποιο πανεπιστήμιο, ή μουσείο, ή συμφωνική ορχήστρα αποκτώντας έτσι πρόσβαση σε ιδιαίτερες παροχές όπως αποκλειστικά δείπνα, συναντήσεις ή ειδικές συναυλίες. Σε μια μελέτη των δωρεών σε όπερες (Buraschi and Cornelli, 2002) διαπιστώθηκε ότι αυτές οι επιπλέον παροχές προς τους δωρητές οδηγούν και σε αύξηση των εισφορών. Οι λαχειοφόρες αγορές επίσης αποτελούν έναν άλλον τρόπο παροχής υλικών

οφελών προς τους δωρητές, οι οποίες ωστόσο αυξάνουν τον αριθμό των δωρητών αλλά όχι και το ποσό δωρεάς ανά δωρητή (Landry et al, 2006).

Σε άλλες περιπτώσεις, οι φιλανθρωπικές δωρεές δεν παρέχουν άμεσα υλικά οφέλη προς τον δωρητή, αλλά ωφελούν είτε άτομα που είναι γνωστά σε αυτόν είτε κάποια ομάδα της οποίας αυτός είναι μέλος (Sargeant and Woodliffe, 2005). Παραδείγματα τέτοιου τύπου αποτελούν οι δωρεές προς τα τοπικά νοσηλευτικά ή εκκλησιαστικά ιδρύματα. Τέτοιες συνεισφορές δύνανται να ιδωθούν ως μια μορφή γενικευμένης ανταλλαγής, εάν δε οι συνεισφορές γίνονται δημόσια, προκειμένου να τύχουν θαυμασμού από τα μέλη της κοινότητας, τότε τέτοιες δράσεις μπορούν εξηγηθούν από την ανάγκη υστεροφημίας του δωρητή.

Τέλος, τα άτομα μπορεί να αντιληφθούν τις δωρεές τους ως μια δίκαιη συνεισφορά για την δημιουργία υπηρεσιών τις οποίες θα χρησιμοποιήσουν σε κάποια μεταγενέστερη χρονική στιγμή. Για παράδειγμα, όσοι δωρίζουν χρηματικά ποσά για την ιατρική έρευνα του καρκίνου αντιλαμβάνονται την δωρεά ως ένα μέσο για την ικανοποίηση των δικών τους μελλοντικών αναγκών για υπηρεσίες υγείας (Burgoyne et al, 2005), λόγω ενδεχομένως βεβαρυμμένου οικογενειακού ιστορικού.

3. ΤΑ ΑΠΟΤΕΛΕΣΜΑΤΑ ΤΟΥ ΔΕΙΚΤΗ ΦΙΛΑΝΘΡΩΠΙΑΣ ΓΙΑ ΤΟ 2011

Ο Παγκόσμιος Δείκτης Φιλανθρωπίας είναι ένας σύνθετος δείκτης, ο οποίος εκδίδεται κάθε χρόνο από το **Charities Aid Foundation (CAF)**, ένα φιλανθρωπικό ίδρυμα με έδρα το Ηνωμένο Βασίλειο, προκειμένου να μας πληροφορεί σχετικά με την έκταση και τη φύση της φιλανθρωπικής δράσης των ατόμων σε παγκόσμια κλίμακα. Ο εν λόγω δείκτης εξετάζει τρεις πτυχές της ανθρώπινης συμπεριφοράς ως προς την φιλανθρωπία, καθώς οι συμμετέχοντες στην έρευνα καλούνται να απαντήσουν στο ακόλουθο ερώτημα:

«Έχετε κάνει οποιοδήποτε από τα ακόλουθα κατά τον προηγούμενο μήνα;»

- Δωρεά χρημάτων σε ένα φιλανθρωπικό ίδρυμα;
- Προσφέρατε εθελοντικά τον χρόνο σας κάποιον οργανισμό;
- Βοηθήσατε κάποιον ξένο, ή κάποιον που δεν γνωρίζατε και ο οποίος έχρηζε βοήθειας;

Στην έκδοση του Παγκόσμιου Δείκτη Φιλανθρωπίας για το 2011 (World Giving Index, 2012) περιλαμβάνονται δεδομένα από 146 χώρες σε όλο τον κόσμο. Τα στοιχεία της έρευνας συλλέχθηκαν εντός του 2011 και ερωτήθηκαν πάνω από 155.000 άτομα.

Το **δειγματοληπτικό πλαίσιο** της έρευνας αποτελείτο από το εκτός των σωφρονιστικών ιδρυμάτων ευρισκόμενο σύνολο του πληθυσμού της χώρας, ηλικίας 15 ετών και άνω. Στις περισσότερες χώρες που συμμετείχαν στην έρευνα συμπληρώθηκαν 1.000 ερωτηματολόγια από ένα αντιπροσωπευτικό δείγμα ατόμων που κατοικούσαν σε όλη την επικράτεια. Ωστόσο, σε ορισμένες πολυπληθείς χώρες, όπως η Κίνα και η Ρωσία το δείγμα αφορούσε τουλάχιστον 2.000 άτομα, ενώ σε ένα μικρό αριθμό χωρών, το δείγμα περιελάμβανε από 500 έως 1.000 άτομα. Η γεωγραφική περιοχή κάλυψης ήταν το σύνολο της χώρας, συμπεριλαμβανομένων και των αγροτικών περιοχών.. Η έρευνα δεν διεξήχθη σε έναν περιορισμένο αριθμό περιπτώσεων, συμπεριλαμβανομένων εκείνων όπου η ασφάλεια του συνεντευξιαστή ενδεχομένως να βρισκόταν υπό απειλή, σε αραιοκατοικημένες νησιωτικές περιοχές, και σε ορισμένες περιοχές που είναι προσβάσιμες μόνο με τα πόδια. Συνολικά λοιπόν, για την εξαγωγή των

αποτελεσμάτων του 2011 ελήφθησαν υπ' όψιν οι αποκρίσεις άνω των 155.000 ατόμων . Οι έρευνες διεξήχθησαν είτε δια τηλεφώνου είτε δια ζώσης, ανάλογα με το ποσοστό τηλεφωνικής κάλυψης της χώρας.

Προκειμένου να εκτιμηθεί ένα σκορ για το επίπεδο φιλανθρωπίας σε μια χώρα, χρησιμοποιείται ένας απλός μέσος όρος των απαντήσεων στα τρία παραπάνω βασικά ερωτήματα που τέθηκαν σε κάθε χώρα. Κάθε χώρα λοιπόν λαμβάνει ένα βαθμό, από το 0% μέχρι το 100%, και βάσει αυτού γίνεται η κατάταξη των χωρών.

3.1 ΑΠΟΤΕΛΕΣΜΑΤΑ ΓΙΑ ΤΟ 2011

3.1.1 Οι Χώρες με τις Υψηλότερες Επιδόσεις στην Φιλανθρωπία

Στον Πίνακα 3-1 βλέπουμε τις 20 χώρες με την υψηλότερη επίδοση στον Δείκτη Παγκόσμιας Φιλανθρωπίας για το 2011.

Όπως βλέπουμε στην σχετική λίστα περιλαμβάνονται τουλάχιστον μια χώρα από κάθε Ήπειρο που συμμετείχαν στην έρευνα, ενώ οκτώ από τις 20 κορυφαίες χώρες στην φιλανθρωπία ήταν Ασιατικές, πέντε Ευρωπαϊκές, τέσσερις από την Αμερική, δύο είναι από την Ωκεανία και η μία από την Αφρική (Λιβερία). Για το 2011, η Αυστραλία υπήρξε το πιο γενναιόδωρο έθνος στον κόσμο, ακολουθούμενο από την Ιρλανδία, τον Καναδά, τη Νέα Ζηλανδία και τις Ηνωμένες Πολιτείες της Αμερικής. Οι προαναφερθείσες χώρες, καθώς και οι τέσσερις επόμενες καλύτερες χώρες στην κατάταξη – δηλαδή η Ολλανδία, η Ινδονησία, το Ηνωμένο Βασίλειο και η Παραγουάη – είχαν ένα σκορ στον δείκτη φιλανθρωπίας τουλάχιστον 50%. Αυτό πρακτικά σημαίνει, σε κάθε μια από αυτές τις εννέα χώρες, κατά μέσο όρο, το ήμισυ του πληθυσμού συμμετείχε, σε μηνιαία βάση, σε τουλάχιστον μια από τις τρεις πράξεις φιλανθρωπίας - δωρεά χρημάτων, εθελοντισμός και βοήθεια προς τους ξένους.

Πίνακας 3-1: Οι 20 Χώρες με την Μεγαλύτερη Βαθμολογία στον Δείκτη Φιλανθρωπίας

Χώρα	Κατάταξη	Σκορ (%)			
		Δείκτης Φιλανθρωπίας	Δωρεά Χρημάτων	Εθελοντικός Χρόνος	Βοήθεια σε Ξένο
Australia	1	60	76	37	67
Ireland	2	60	79	34	66
Canada	3	58	64	42	67
New	4	57	66	38	68
USA	5	57	57	42	71
Netherlands	6	53	73	34	51
Indonesia	7	52	71	41	43
United Kingdom	8	51	72	26	56
Paraguay	9	50	48	42	61
Denmark	10	49	70	23	54
Liberia	11	49	12	53	81
Iran	12	48	51	24	70
Turkmenistan	13	48	30	58	56
Qatar	14	47	53	17	71
Sri Lanka	15	47	42	43	55
Trinidad	16	45	44	30	62
Finland	17	45	50	27	57
Philippines	17	45	32	44	58
HongKong	19	44	64	13	56
Oman	19	44	39	22	72

Πηγή: World Giving Index (2012: 15)

Κατόπιν στον **Πίνακα 3-2** παρουσιάζουμε τις 20 χώρες με την χαμηλότερη επίδοση στον Δείκτη Παγκόσμιας Φιλανθρωπίας για το 2011, καθώς και την επίδοση κάθε χώρας σε κάθε επιμέρους δείκτη. Όλες αυτές οι χώρες είναι ως επί το πλείστον οικονομικά υπανάπτυκτες, ενώ εντύπωση προκαλεί η κατάταξη της Ελλάδος (τελευταία στην λίστα μαζί με το Μαυροβούνιο), η οποία είναι η μόνη χώρα της Ευρωζώνης που βρίσκεται στην ομάδα των χωρών όπου απαντά το χαμηλότερο επίπεδο φιλανθρωπικής δράσης.

Πίνακας 3-2: Οι 20 Χώρες με την Χαμηλότερη Βαθμολογία στον Δείκτη Φιλανθρωπίας

ΧΩΡΑ	ΕΠΙΜΕΡΟΥΣ ΔΕΙΚΤΕΣ				
	ΔΕΙΚΤΗΣ ΦΙΛΑΝΘΡΩΠΙΑΣ		Σκορ % (Κατάταξη)		
	Κατάταξη	Σκορ %	Δωρεά Χρημάτων	Εθελοντικός Χρόνος	Βοήθεια σε Ξένο
Russia	127	18	7(130)	17(67)	29(129)
Ecuador	128	17	14(102)	7(125)	30(124)
Georgia	128	17	3(145)	16(73)	32(118)
Burkina Faso	130	17	6(136)	8(114)	36(108)
Congo	130	17	9(126)	10(104)	31(120)
Croatia	132	16	15(97)	6(131)	28(132)
India	133	16	19(86)	10(104)	19(146)
Benin	134	15	5(141)	7(125)	34(116)
Madagascar	134	15	9(126)	16(73)	21(143)
Yemen	134	15	5(141)	4(138)	37(104)
Bulgaria	137	15	10(115)	4(138)	31(120)
Serbia	137	15	13(105)	3(145)	29(129)
Turkey	137	15	10(115)	4(138)	31(120)
Burundi	140	14	5(141)	8(114)	28(132)
China	141	13	10(115)	4(138)	26(136)
Ruanda	141	13	11(112)	9(111)	20(145)
Togo	141	13	7(130)	12(93)	21(143)
Albania	144	13	9(126)	7(125)	23(141)
Greece	145	13	5(141)	3(145)	30(124)
Montenegro	145	13	10(115)	5(135)	23(141)

Πηγή: World Giving Index (2012: 65-66)

Επίσης, σε κάθε χώρα από τις 10 κορυφαίες, ο χρόνος εθελοντισμού αποτελούσε την λιγότερο συνηθισμένη μορφή φιλανθρωπικής συμπεριφοράς, σε 12 από τις κορυφαίες 20 χώρες, η βοήθεια προς ένα άγνωστο πρόσωπο ήταν η πιο συνηθισμένη συμπεριφορά φιλανθρωπίας, ενώ σε επτά χώρες η δωρεά χρημάτων ήταν η πιο συχνή μορφή φιλανθρωπίας.

Κατόπιν, στον Πίνακα 3-2 βλέπουμε μια πιο μακροπρόθεσμη εικόνα της φιλανθρωπικής δράσης των χωρών, όχι σε διάστημα έτους αλλά σε βάθος πενταετίας. Συγκεκριμένα, τα δεδομένα στις στήλες του Πίνακα 3-2 μας δείχνουν την κατάταξη των χωρών βάσει της μέσης βαθμολογίας τους για ένα χρονικό διάστημα πέντε ετών (2007-2011). Και πάλι, η Αυστραλία πέτυχε την υψηλότερη μέση βαθμολογία (59%) από όλες τις χώρες, οι δε βαθμολογίες για τις 20 κορυφαίες χώρες στον τομέα της φιλανθρωπίας, κατά την διάρκεια της περιόδου 2007-2011, κυμάνθηκαν από 59% έως 42% (για την Νιγηρία). Αναφορικά με τις διάφορες πτυχές της φιλανθρωπίας, κατά την υπό εξέταση πενταετία, στην Ταϊλάνδη απαντά το υψηλότερο μέσο ποσοστό δωρεάς χρημάτων (76%), στην Σρι Λάνκα το υψηλότερο μέσο ποσοστό παροχής εθελοντικής εργασίας (45%), και στην Λιβερία το υψηλότερο μέσο ποσοστό παροχής βοήθειας προς ένα ξένο (82%).

Ο Πίνακας 3-3 παρουσιάζει την διαφορά μεταξύ της βαθμολογίας μιας χώρας το 2011 και της μέσης βαθμολογίας της κατά την πενταετία 2007-2011. Συνεπώς, εάν η βαθμολογία του 2011 ήταν υψηλότερη (χαμηλότερη) της μέσης βαθμολογίας της πενταετίας, τότε η επίδοση της χώρας το 2011 θεωρείται καλύτερη (χειρότερη) του πρόσφατου μέσου όρου.

Βάσει λοιπόν αυτή της σύγκρισης, από τα στοιχεία του Πίνακα 3-3 παρατηρούμε ότι έντεκα από τις κορυφαίες 20 χώρες στον τομέα της φιλανθρωπίας το 2011 η βαθμολογία του στον δείκτη φιλανθρωπίας ήταν χαμηλότερη του μέσου όρου της προηγούμενης πενταετίας . Αυτό παρέχει μια πρώτη ένδειξη του πόσο δύσκολο ήταν το έτος 2011 από την άποψη της φιλανθρωπικής δράσης των χωρών.

Ωστόσο, σε γενικές γραμμές, οι διαφορές μεταξύ των αποτελεσμάτων του 2011 και της πενταετίας ήταν σχετικά μικρές. Για παράδειγμα, σε καμία από τις 10 κορυφαίες χώρες του 2011 η προαναφερθείσα διαφορά δεν διαμορφώθηκε πάνω από δύο ποσοστιαίες μονάδες, ενώ μόνο για τις τέσσερις τελευταίες χώρες της λίστας η διαφορά διαμορφώθηκε πάνω από τρεις ποσοστιαίες μονάδες. Οι μόνες δύο χώρες στις οποίες η διαφορά βαθμολογίας έτους και πενταετίας (και στις δύο περιπτώσεις αρνητική διαφορά) κυμάνθηκε σε επίπεδα άνω των πέντε

ποσοστιαίων μονάδων ήταν η Σιέρα Λεόνε και η Νιγηρία. Στην μεν περίπτωση της Σιέρα Λεόνε, η αρνητική διαφορά ήταν έξι ποσοστιαίες μονάδες, και στην δε περίπτωση της Νιγηρίας εννέα ποσοστιαίες μονάδες.

Σε αυτό το σημείο θα πρέπει να επισημάνουμε ότι οι χώρες που περιλαμβάνονται στην προαναφερθείσα κατάταξη είναι χώρες που έχουν επιθεωρηθεί τουλάχιστον τρεις φορές κατά τη διάρκεια της υπό εξέταση πενταετίας, προκειμένου να μειωθούν οι επιπτώσεις των ελλειπουσών τιμών.

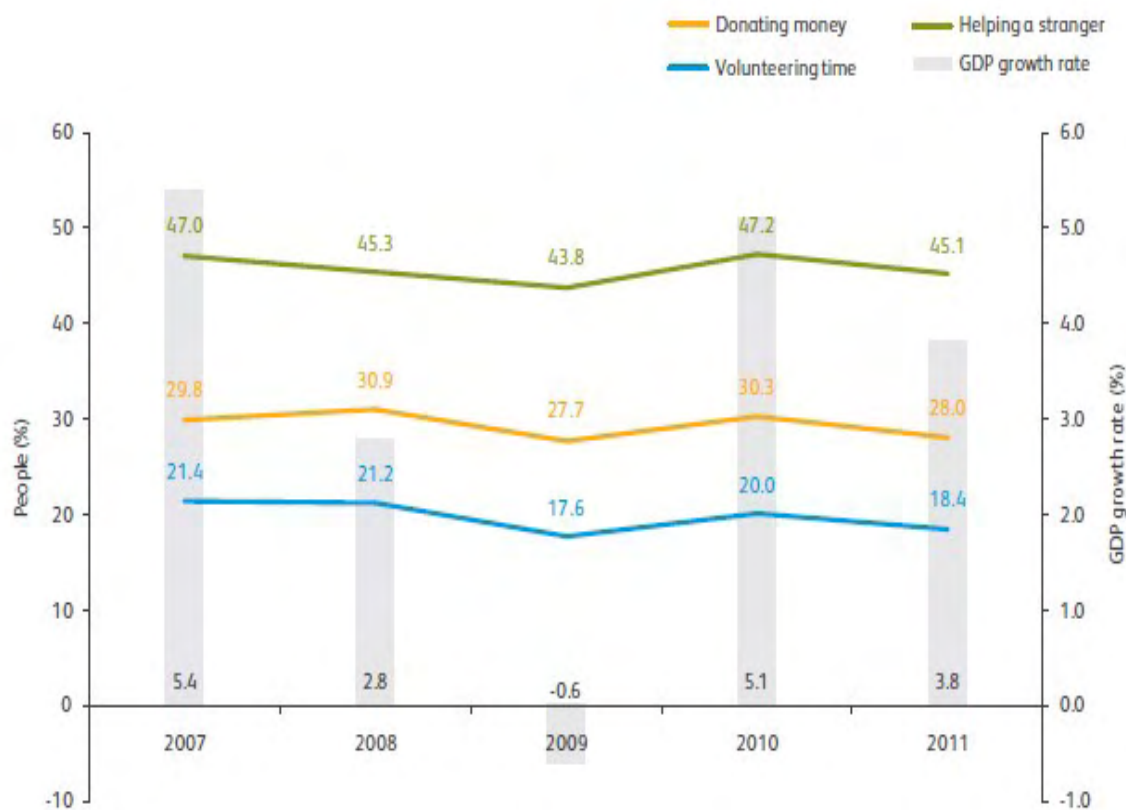
Πίνακας 3-3: Η Επίδοση των Χωρών στην Φιλανθρωπία σε Διάστημα Πενταετίας

Χώρα	Κατάταξη	Σκορ (%)			
		Δείκτης Φιλανθρωπίας	Δωρεά Χρημάτων	Εθελοντικός Χρόνος	Βοήθεια σε Ξένο
Australia	1	59	73	37	66
Ireland	2	58	75	36	62
USA	3	57	62	42	68
New Zeland	4	57	66	40	66
Canada	5	56	64	38	66
Netherlands	6	54	75	37	49
United Kingdom	7	53	74	27	59
Sri Lanka	8	47	47	45	50
Hong-Kong	9	47	70	14	56
Liberia	10	46	15	43	82
Denmark	11	46	66	23	50
Thailand	12	46	76	18	43
Malta	13	45	71	23	42
Qatar	14	45	58	17	61
Sierra Leone	14	45	25	37	74
Austria	16	44	57	26	50
Germany	17	43	50	25	53
Luxembourg	18	42	56	28	43
Finland	19	42	47	28	50
Nigeria	20	42	29	33	64

Πίνακας 3-4: Σύγκριση Επίδοσης των Χωρών στην Φιλανθρωπία σε Διάστημα Πενταετίας ως προς το 2011

Χώρα	Κατάταξη	Σκορ στον Δείκτη Φιλανθρωπίας		
		2004-2011	2011	Διαφορά
Australia	1	59	60	1
Ireland	2	58	60	2
USA	3	57	57	0
New Zeland	4	57	57	0
Canada	5	56	58	2
Netherlands	6	54	53	-1
United Kingdom	7	53	51	-2
Sri Lanka	8	47	47	0
Hong-Hong	9	47	44	-3
Liberia	10	46	49	3
Denmark	11	46	49	3
Thailand	12	46	42	-4
Malta	13	45	44	-1
Qatar	14	45	47	2
Sierra Leone	14	45	39	-6
Austria	16	44	41	-3
Germany	17	43	38	-5
Luxembourg	18	42	41	-1
Finland	19	42	45	3
Nigeria	20	42	33	-9

-



Σχήμα 3-1: Η Ποσοστιαία Συμμετοχή στις 3 Μορφές Φιλανθρωπίας κατά το Διάστημα 5-ετίας

Πηγή: World Giving Index (2012: 16)

Το Σχήμα 3-1 παρουσιάζει τις επιδόσεις της φιλανθρωπικής δράσης σε επίπεδο ηπείρων. Όπως παρατηρούμε, η βαθμολογία του δείκτη φιλανθρωπίας για τις πέντε ηπείρους που συμμετείχαν στην έρευνα το 2011 κυμαίνεται από 27% έως 59%. Η ήπειρος με την μακράν υψηλότερη επίδοση στην φιλανθρωπία (δηλαδή η ήπειρος με την υψηλότερη τιμή του Παγκόσμιου Δείκτη Φιλανθρωπίας) ήταν η Ωκεανία, μια ήπειρος που το 2011 εκπροσωπούσαν από μόνο δύο χώρες – την Αυστραλία και την Νέα Ζηλανδία. Από τις υπόλοιπες τέσσερις ηπείρους, η Αμερική είχε την αμέσως επόμενη υψηλότερη επίδοση φιλανθρωπίας, με βαθμολογία 34%, ακολουθούμενη από την Ασία με 31%, την Ευρώπη με 29%, και την Αφρική με 27%.

Στο ίδιο σχήμα επίσης μπορούμε να συγκρίνουμε τις επιδόσεις των ηπείρων το 2011 και με τις επιδόσεις τους κατά την πενταετία 2007-2011, καθώς οι γκριζες γραμμές στο σχήμα δείχνουν την μέση βαθμολογία της πενταετίας για κάθε ήπειρο. Για τις τέσσερις λοιπόν, εκ των πέντε

ηπείρων, η βαθμολογία για το 2011 ήταν είτε η ίδια, ή εντός μιας ποσοστιαίας μονάδας από τον μέσον όρο της πενταετίας. Στην Αφρική, την ήπειρο με χαμηλότερη κατάταξη κατά το 2011, η τιμή του δείκτη Παγκόσμιας Φιλανθρωπίας το 2011 ήταν τρεις ποσοστιαίες μονάδες κάτω του μέσου όρου της πενταετίας.

3.1.2 Η Επίδοση των Χωρών στις Διάφορες Πτυχές της Φιλανθρωπίας

Σε αυτή την ενότητα εξετάζουμε την επίδοση των χωρών στις επιμέρους πτυχές της φιλανθρωπικής δράσης, δηλαδή τις τρεις διαφορετικές φιλανθρωπικές συμπεριφορές οι οποίες είναι : (α) η δωρεά χρημάτων, (β) η παροχή εθελοντικού χρόνου εργασίας, και (γ) η παροχή βοήθειας προς κάποιον ξένο. Αρχικά παρουσιάζουμε τις 10 χώρες με τις υψηλότερες επιδόσεις σε κάθε μία από τις προαναφερθείσες συμπεριφορές, και εν συνεχεία εξετάζουμε το ποσοστό των ανθρώπων που επιδίδονται σε αυτές τις συμπεριφορές κατά φύλο και ηλικία

Ο Πίνακας 3-5 δείχνει ότι σε παγκόσμιο επίπεδο, η Ιρλανδία είχε το υψηλότερο επίπεδο συμμετοχής στη δωρεά χρημάτων, όπου σχεδόν τέσσερις στους πέντε Ιρλανδούς (79%) το 2011 είχε δώσει χρήματα για φιλανθρωπικούς σκοπούς. Στην δεύτερη θέση, με διαφορά τρεις ποσοστιαίες μονάδες από την πρώτη Ιρλανδία, βρέθηκε η Αυστραλία, όπου το ποσοστό των ατόμων το οποίο το 2011 είχε προβεί σε δωρεά χρημάτων διαμορφώθηκε στο 76%. Στην τρίτη θέση ακολουθεί η Ολλανδία (73%) και το Ηνωμένο Βασίλειο στην τέταρτη θέση (72%).

Το Σχήμα 3-2 δείχνει ότι, κατά την περίοδο 2007-2011, με την εξαίρεση του 2009, ήταν περισσότερο πιθανόν οι γυναίκες απ' ότι οι άνδρες να προβούν σε δωρεά χρημάτων. Αυτή δε η μορφή φιλανθρωπικής δράσης σημείωσε κάμψη κατά περίπου δύο ποσοστιαίες μονάδες και για τα δύο φύλα κατά τη διάρκεια της προαναφερθείσας πενταετίας. Συγκεκριμένα, το ποσοστό των γυναικών που προέβησαν σε δωρεά χρημάτων μειώθηκε από 30,3% σε 28,3% ενώ το αντίστοιχο ποσοστό για τους άνδρες έπεσε από 29,2% σε 27,5%. Επίσης, το 2011 ένα οριακά μεγαλύτερο ποσοστό των γυναικών (28,3%) επιδόθηκε στην δωρεά χρημάτων σε σχέση με τους άνδρες (27,5%). Ωστόσο, η συμμετοχή αμοτέρων των φύλων σε αυτή την μορφή φιλανθρωπικής δράσης ήταν χαμηλότερη το 2011 σε σύγκριση με το 2010. Οι χώρες με τις μεγαλύτερες διαφορές στα ποσοστά δωρεάς χρημάτων μεταξύ των δύο φύλων είναι ο Καναδάς (γυναίκες 75% άνδρες 53%) και Αφγανιστάν (γυναίκες 24% άνδρες 42%)

Κατόπιν, στο **Σχήμα 3-3** εξετάζουμε την συμμετοχή των ατόμων σε πράξεις δωρεάς χρημάτων κατά ηλικιακή ομάδα. Αρχικά, από το συγκεκριμένο σχήμα βλέπουμε ότι κατά την διάρκεια της εξεταζόμενης πενταετίας, τα επίπεδα συμμετοχής σε πράξεις φιλανθρωπίας που έχουν να κάνουν με την δωρεά χρημάτων παρουσίασαν διακυμάνσεις για όλες τις ηλικιακές ομάδες. Ωστόσο, η μεγαλύτερη συμμετοχή σε πράξεις δωρεάς χρημάτων γενικά παρατηρείται στις μεγαλύτερες ηλικιακές ομάδες. Πράγματι, είναι σαφές ότι από το 2008 και εντεύθεν, όσο μεγαλύτερη η ηλικιακή ομάδα, τόσο υψηλότερη η πιθανότητα δωρεάς χρημάτων για φιλανθρωπικούς σκοπούς. Η ηλικιακή ομάδα των 35-49 ετών υπήρξε η μόνη ομάδα που παρουσίασε μια οριακή αύξηση από το 2007, καθώς το ποσοστό των ατόμων αυτής της ομάδας που συμμετείχε σε πράξεις φιλανθρωπίας αυξήθηκε από 29,1% σε 29,9%. Για όλες τις υπόλοιπες ηλικιακές ομάδες το ποσοστό των ατόμων που προέβησαν σε πράξεις δωρεάς χρημάτων σημείωσε πτώση κατά τη διάρκεια της περιόδου των πέντε ετών. Το 2011, τα άτομα ηλικίας 50 ετών και άνω ήταν η μόνη ομάδα μεταξύ των οποίων περισσότεροι από τρεις στους 10 προέβησαν σε δωρεά χρημάτων σε ένα μήνα. Αντίθετα, η νεαρότερη ηλικιακή ομάδα των 15-24 ετών κατέγραψε το χαμηλότερο επίπεδο επίδοσης σε αυτή την μορφή φιλανθρωπικής σε όλα τα έτη (22,0%).

Ο **Πίνακας 3-6** δείχνει ότι σε παγκόσμιο επίπεδο, το Τουρκμενιστάν είχε το υψηλότερο επίπεδο συμμετοχής στην **παροχή εργασίας σε εθελοντική βάση**, όπου το 58% του πληθυσμού το 2011 είχε εργαστεί σε εθελοντική βάση. Στην δεύτερη θέση, με διαφορά πέντε ποσοστιαίες μονάδες από την πρώτη θέση, βρέθηκε η Λιβερία, όπου το ποσοστό των ατόμων το οποίο το 2011 είχε εργαστεί σε εθελοντική βάση διαμορφώθηκε στο 46%. Στην τρίτη θέση ήταν το Ουζμπεκιστάν (46%) και το Τατζικιστάν στην τέταρτη θέση (45%).

Αξίζει να σημειωθεί ότι καμία χώρα από την Ευρώπη ή την Ωκεανία δεν ήταν στην λίστα με τις 10 κορυφαίες χώρες του κόσμου από πλευράς εθελοντικής εργασίας. Επίσης, εν αντιθέσει με την δωρεά χρημάτων, το ποσοστό των ατόμων με προσφορά εθελοντικής εργασίας δεν ξεπέρασε το 60%.

Το **Σχήμα 3-4** μας δείχνει ότι την τελευταία 5ετία οι άνδρες αφιερώνουν περισσότερο χρόνο για φιλανθρωπία απ'ότι οι γυναίκες, όμως αυτή η διαφορά την τελευταία χρόνια έχει γεφυρωθεί, μία διαφορά 3 ποσοστιαίων μονάδων το 2007 μειώθηκε σε μία μονάδα το 2011.

Πίνακας 3-5: Οι 10 Κορυφαίες Χώρες στην Δωρεά Χρημάτων το 2011

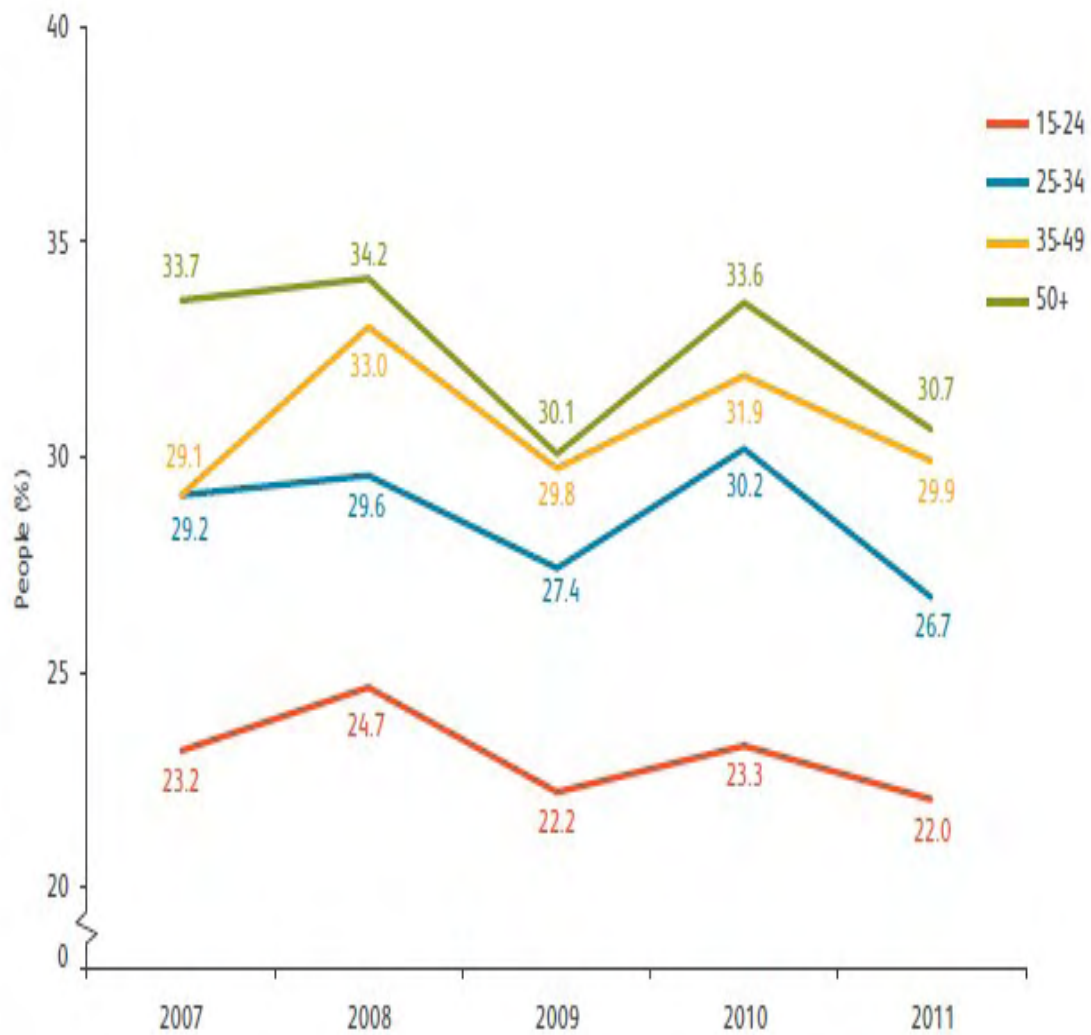
Χώρα	Κατάταξη	Άτομα (%)
1	Ireland	79
2	Australia	76
3	Netherlands	73
4	United kingdom	72
5	Indonesia	71
5	Thailand	71
7	Denmark	70
8	Malta	66
8	New Zeland	66
10	Canada	64

Πηγή: World Giving Index (2012: 19)



Σχήμα 3-2: Η Ποσοστιαία Συμμετοχή στην Δωρεά Χρημάτων κατά Φύλο σε Διάστημα 5-ετίας

Πηγή: World Giving Index (2012: 21)



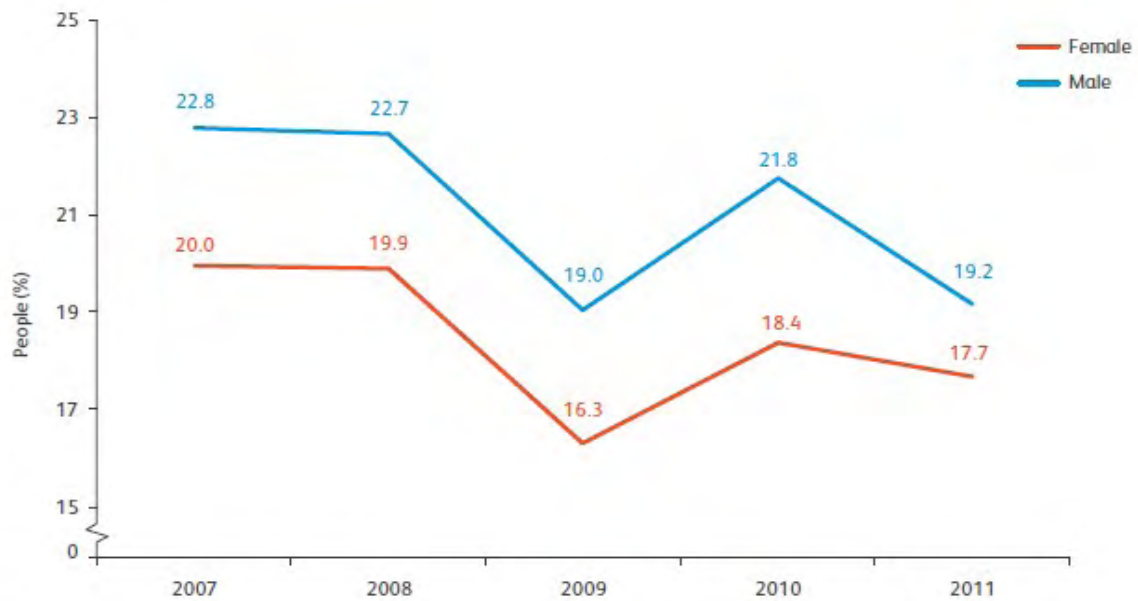
Σχήμα 3-3: Η Ποσοστιαία Συμμετοχή στην Δωρεά Χρημάτων κατά Ηλικιακή Ομάδα σε Διάστημα 5-ετίας

Πηγή: World Giving Index (2012: 22)

Πίνακας 3-6: Οι 10 Κορυφαίες Χώρες στην Παροχή Εθελοντικού Χρόνου Εργασίας το 2011

Χώρα	Κατάταξη	Άτομα (%)
1	Turkmenistan	58
2	Liberia	53
3	Uzbekistan	46
4	Tajikistan	45
5	Philippines	44
6	Sri Lanka	43
7	Canada	42
7	Paraguay	42
7	ΗΠΑ	42
10	Indonesia	41

Πηγή: World Giving Index (2012: 23)



Σχήμα 3-4: Η Ποσοστιαία Συμμετοχή στην Παροχή Εθελοντικού Χρόνου Εργασίας κατά Φύλο σε Διάστημα 5-ετίας

Πηγή: World Giving Index (2012: 21)



Σχήμα 3-5: Η Ποσοστιαία Συμμετοχή στην Παροχή Εθελοντικού Χρόνου Εργασίας κατά Ηλικιακή Ομάδα σε Διάστημα 5-ετίας

Πηγή: World Giving Index (2012: 22)

Πίνακας 3-7: Οι 10 Κορυφαίες Χώρες στην Παροχή Βοήθειας προς Κάποιον Ξένο το 2011

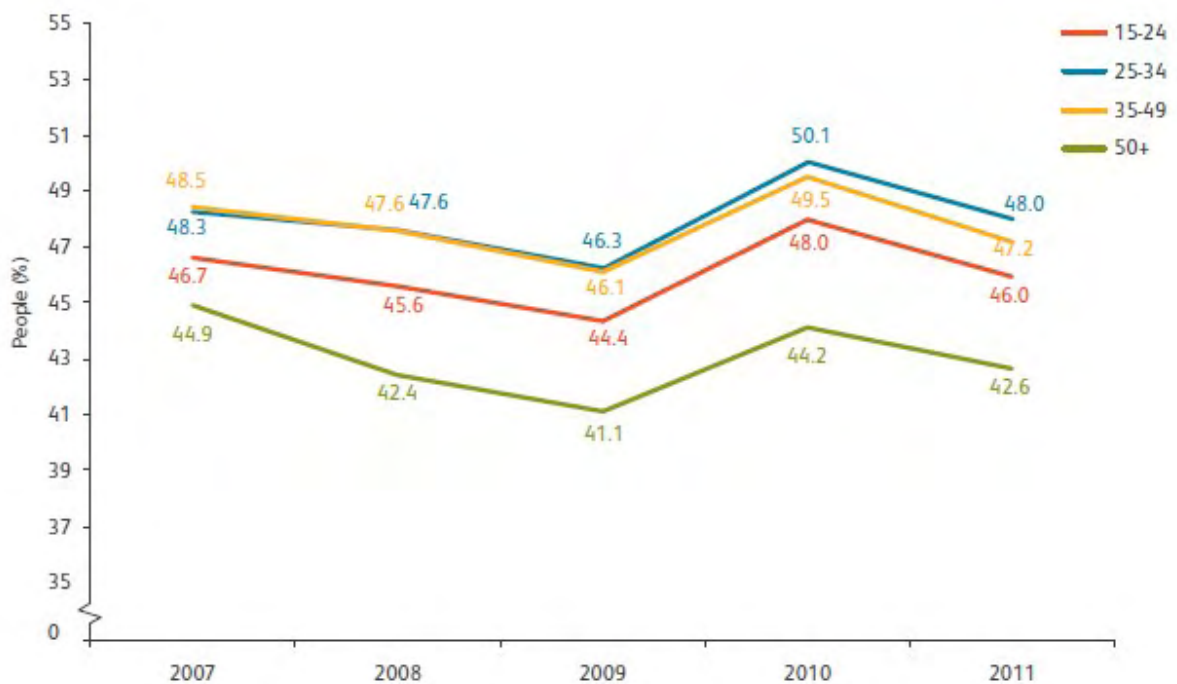
Χώρα	Κατάταξη	Άτομα (%)
1	Λιβερία	81
2	Ομάν	72
3	Κατάρ, Σιέρα Λεόνε, ΗΠΑ	71
4	Ιράν	70
5	Λεσόθο, Ζάμπια	69
6	Νέα Ζηλανδία	68
7	Αυστραλία (Καναδάς, Σουδάν)	67

Πηγή: World Giving Index (2012: 19)



Σχήμα 3-6: Η Ποσοστιαία Συμμετοχή σε Πράξεις Βοήθειας προς Ξένους κατά Φύλο σε Διάστημα 5-ετίας

Πηγή: World Giving Index (2012: 30)



Σχήμα 3-7: Η Ποσοστιαία Συμμετοχή σε Πράξεις Βοήθειας προς Ξένους κατά Ηλικιακή Ομάδα σε Διάστημα 5-ετίας

Πηγή: World Giving Index (2012: 30)

4. ΜΕΘΟΔΟΙ ΑΝΑΛΥΣΗΣ ΚΑΙ ΔΕΔΟΜΕΝΑ

4.1 ΤΟ ΟΙΚΟΝΟΜΕΤΡΙΚΟ ΥΠΟΔΕΙΓΜΑ

Όπως τονίσαμε και στην Εισαγωγή, στόχος μας είναι να διερευνήσουμε τους προσδιοριστικούς παράγοντες της κατάταξης μιας χώρας βάσει του δείκτη φιλανθρωπίας. Για

την επίτευξη του προαναφερθέντος στόχου θα βασιστούμε σε δύο υπόδειγμα πολλαπλής παλινδρόμησης με ερμηνευτικές μεταβλητές το κατά κεφαλήν ΑΕΠ το ποσοστό ανεργίας και τον μέσο ετήσιο ρυθμό αύξηση του κατά κεφαλήν ΑΕΠ κατά την περίοδο (2007-2011) , παράγοντες, οι οποίοι όπως είδαμε έχουν βρεθεί να επηρεάζουν την φιλανθρωπική δράση των ατόμων

4.1.1 Το Υπόδειγμα Πολλαπλής Παλινδρόμησης

Τα δυο βασικά οικονομετρικά υποδείγματα που θα εκτιμήσουμε είναι τα ακόλουθα

$$score_i = \beta_0 + \beta_1 gdp_i + \beta_2 unem_i + U_i \quad 4.1$$

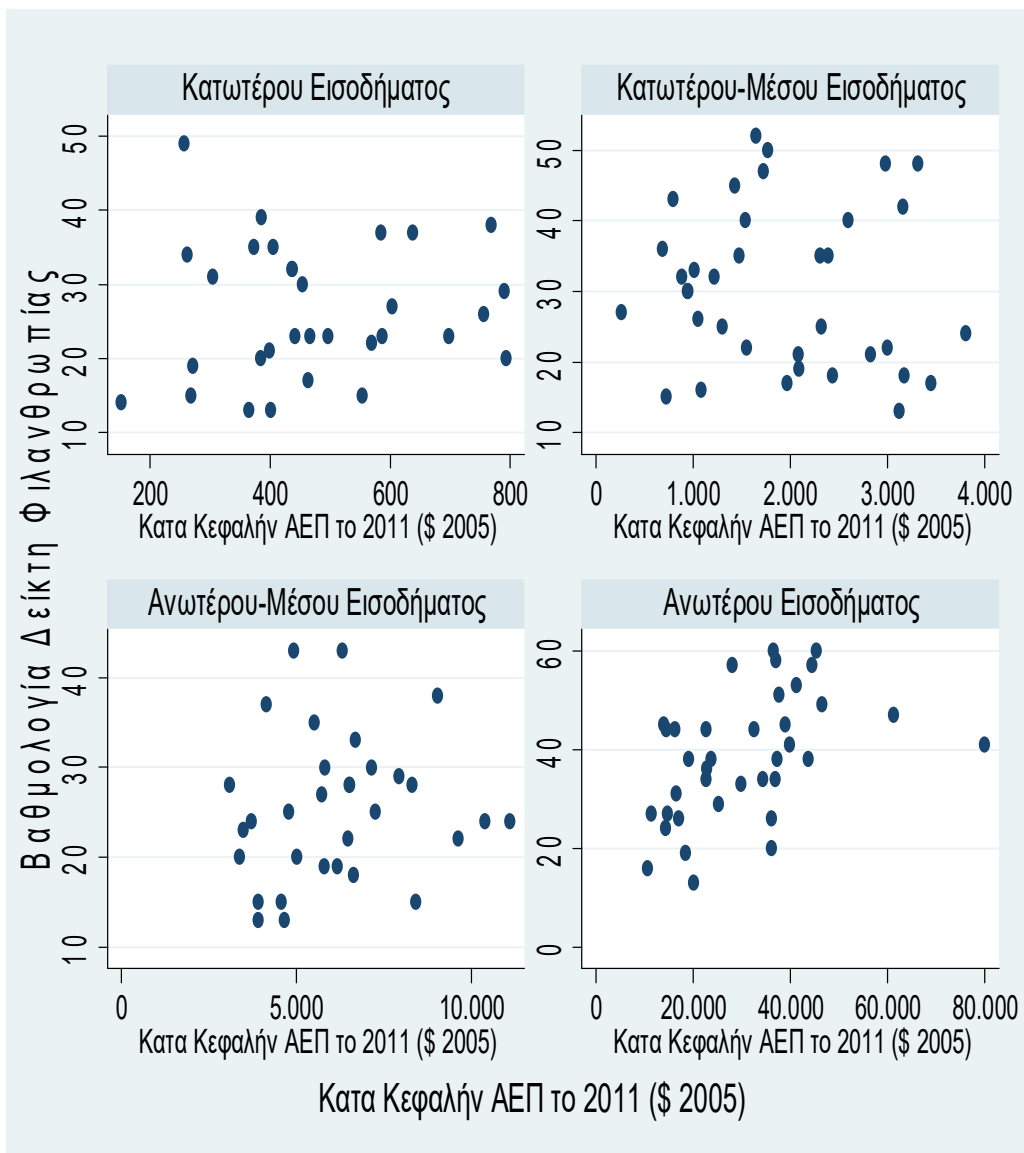
$$score_i = \beta_0 + \beta_1 gdp_i + \beta_2 growth_i + \beta_3 unem_i + U_i \quad 4.2$$

όπου **score_i** η βαθμολογία της χώρας **i** στον Δείκτη Παγκόσμιας Φιλανθρωπίας το 2011, **gdp_i** το κατά κεφαλήν ΑΕΠ της χώρας **i** (σε σταθερές τιμές 2005) το 2011, **unem_i** το ποσοστό ανεργίας της χώρας **i** το 2011, και **growth_i** ο μέσος ετήσιος ρυθμός αύξησης του κατά κεφαλήν ΑΕΠ της χώρας **i** κατά την περίοδο 2007-2011. Επίσης, **U_i** είναι ο διαταρακτικός όρος για την χώρα **i** (**i = 1,2, ..., 144**).

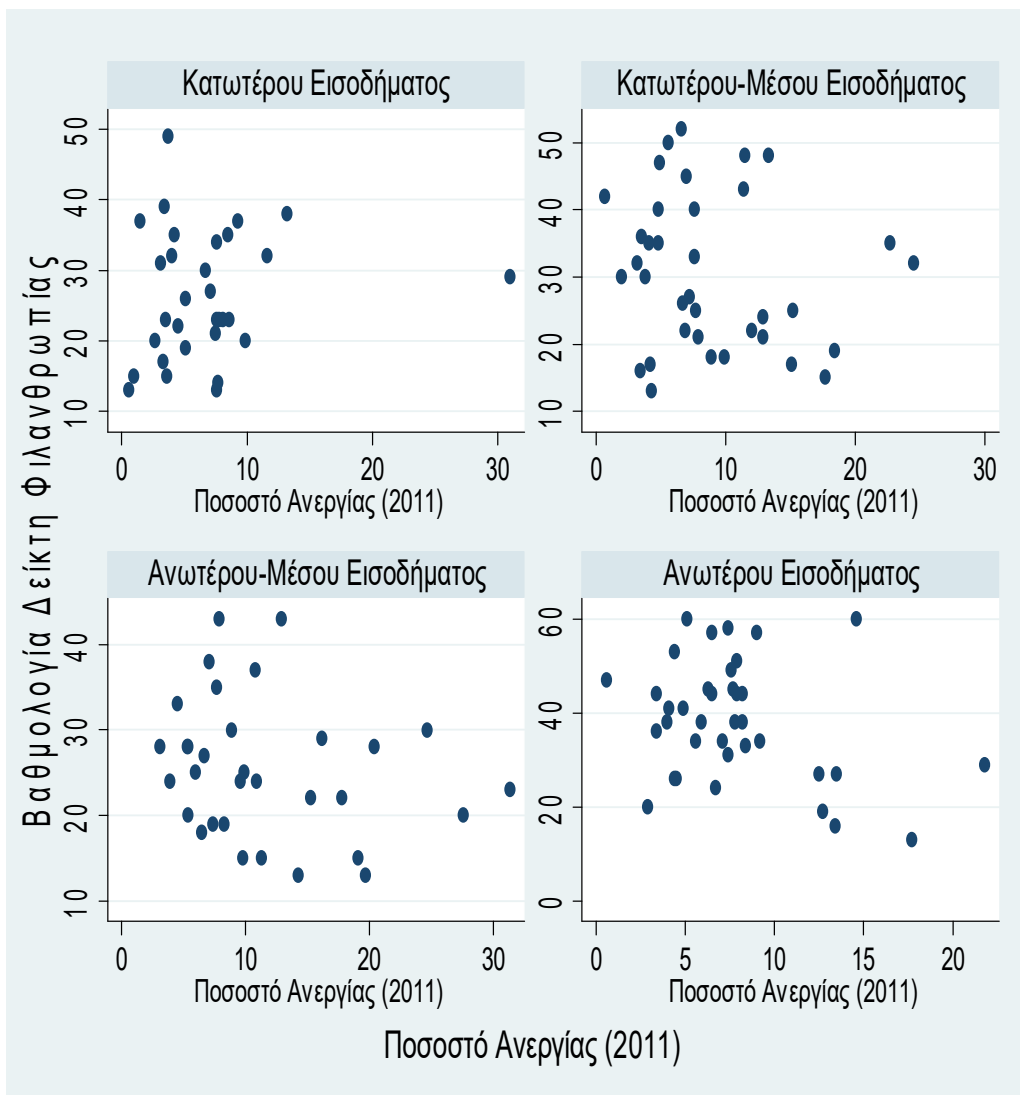
Όπως τονίσαμε σε προηγούμενο κεφάλαιο το εισόδημα και ο πλούτος αποτελούν σημαντικούς προσδιοριστικούς παράγοντες ενίσχυσης της φιλανθρωπικής δράσης, καθώς έχει καταδειχθεί (Van Slyke & Brooks, 2005; Wilhelm et al, 2006; Wu et al, 2004) ότι νοικοκυριά με *υψηλότερα εισοδήματα* αναλαμβάνουν σημαντικότερη φιλανθρωπική δράση σε σχέση με τα νοικοκυριά χαμηλότερου εισοδήματος. Επίσης, στην διεθνή βιβλιογραφία (Reed and Selbee, 2002; Eschholz and Van Slyke, 2002; Weerts and Ronca, 2007) έχει διαπιστωθεί ότι η εργασιακή κατάσταση του ατόμου έχει σημασία για την ανάληψη φιλανθρωπικής δράσης, με τους ανέργους να υστερούν (όπως είναι φυσικό άλλωστε) σε ενέργειες φιλανθρωπίας σε σχέση με τους απασχολούμενους. Θεωρητικά λοιπόν, βάσει των πορισμάτων των προαναφερθεισών μελετών, αναμένουμε το πρόσημο του συντελεστή **β₁** για το κατά κεφαλήν ΑΕΠ να είναι θετικό.

Αντίθετα, θα πρέπει το πρόσημο του συντελεστή β_2 για το ποσοστό ανεργίας στην χώρα να είναι αρνητικό.

Πράγματι, τα διαγράμματα διασποράς 4-1 και 4-2 υποδεικνύουν την ύπαρξη αφ' ενός μεν μιας θετικής σχέσης μεταξύ του κατά κεφαλήν ΑΕΠ και της βαθμολογίας της χώρας στον Δείκτη Παγκόσμιας Φιλανθρωπίας (Σχήμα 4-1), αφ' ετέρου δε μιας αρνητικής σχέσης μεταξύ του ποσοστού ανεργίας της χώρας και της βαθμολογίας της στον Δείκτη Παγκόσμιας Φιλανθρωπίας. Σε αυτό το σημείο θα πρέπει να επισημάνουμε ότι η ταξινόμηση των χωρών στα τέσσερα εισοδηματικά επίπεδα ακολουθεί την μέθοδο κατάταξης των οικονομιών που εφαρμόζει η Παγκόσμια Τράπεζα, για όλες τις οικονομίες με πληθυσμό άνω των 30.000. Συγκεκριμένα, η εν λόγω τράπεζα προέβη στην κατάταξη των χωρών μεταξύ των τεσσάρων εισοδηματικών ομάδων με βάση το ακαθάριστο εθνικό τους εισόδημα (ΑΕΕ) του 2013. Στην πρώτη λοιπόν ομάδα, αυτή του **χαμηλού εισοδήματος**, περιλαμβάνονται χώρες με ετήσιο κατά κεφαλήν ΑΕΕ μικρότερο των \$1.045. Στην δεύτερη ομάδα, αυτή του **κατωτέρου-μέσου εισοδήματος**, περιλαμβάνονται χώρες με ετήσιο κατά κεφαλήν ΑΕΕ μεταξύ \$1.046 και \$4.125. Στην τρίτη ομάδα, αυτή του **ανωτέρου-μέσου εισοδήματος**, περιλαμβάνονται χώρες με ετήσιο κατά κεφαλήν ΑΕΕ μεταξύ \$ 4.126 και \$12.745. Τέλος, στην τέταρτη ομάδα, αυτή του **ανωτέρου εισοδήματος**, περιλαμβάνονται χώρες με ετήσιο κατά κεφαλήν ΑΕΠ υψηλότερο των \$ 12.746.



Σχήμα 4-1: Δείκτης Φιλανθρωπίας και το Κατά Κεφαλήν ΑΕΠ



Σχήμα 4-2: Δείκτης Φιλανθρωπίας και Ποσοστό Ανεργίας στις Χώρες Κατώτερου Εισοδήματος

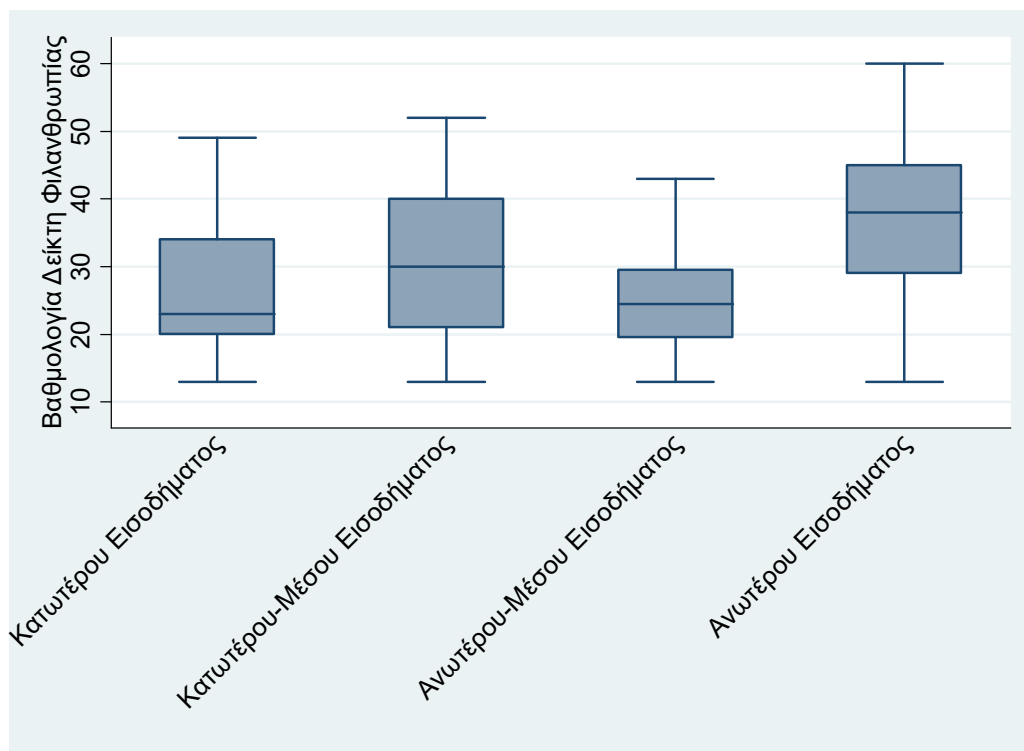
5. ΕΜΠΕΙΡΙΚΑ ΑΠΟΤΕΛΕΣΜΑΤΑ

5.1 ΒΑΣΙΚΑ ΑΠΟΤΕΛΕΣΜΑΤΑ ΣΤΑΤΙΣΤΙΚΗΣ ΑΝΑΛΥΣΗΣ

5.1.1 Αποτελέσματα Περιγραφικής Στατιστικής

Στη περιγραφική στατιστική περιγράφονται τα διάφορα στατιστικά στοιχεία μετά από συλλογή και ταξινόμηση κατά ομάδες των στατιστικών δεδομένων τα οποία ακολούθως παρουσιάζονται υπό μορφή ανάλυσης σε πίνακες, διαγράμματα με χαρακτηριστικές τιμές, ή ιδιότητες. Παρακάτω παρουσιάζονται τα αποτελέσματα της εμπειρικής έρευνας μόνο για τις ποσοτικές μεταβλητές και συγκεκριμένα ο μέσος όρος, η τυπική απόκλιση κτλ.

Προκειμένου να έχουμε μια γρήγορη και συνοπτική εικόνα των διαφορών στον δείκτη φιλανθρωπίας μεταξύ των χωρών διαφορετικού επιπέδου εισοδήματος παρουσιάζουμε στο Σχήμα 5-1 το θηκόγραμμα (box plot) της βαθμολογίας των χωρών στον δείκτη φιλανθρωπίας. Το θηκόγραμμα είναι ένα γράφημα που παριστάνει την κατανομή των δεδομένων, και συγκεκριμένα δείχνει: την διάμεσο τιμή, τα τεταρτημόρια και το ενδοτεταρτημοριακό εύρος, την μέγιστη και ελάχιστη τιμή. Όπως βλέπουμε από το σχήμα όσο το επίπεδο του εισοδήματος είναι υψηλότερο τόσο η διάμεση τιμή της βαθμολογίας αυξάνεται. Εξάίρεση αποτελούν οι χώρες ανωτέρου-μέσου εισοδήματος, στις οποίες η διάμεσος βαθμολογία ήταν χαμηλότερη της αντίστοιχης των χωρών του κατώτερου-μέσου εισοδήματος. Επίσης, παρατηρούμε ότι οι χώρες κατώτερου-μέσου εισοδήματος έχουν το μεγαλύτερο ενδοτεταρτημοριακό εύρος



Σχήμα 5-1: Θηκόγραμμα Βαθμολογίας Φιλανθρωπίας

Στον **Πίνακα A-1**(Παράρτημα Α) παρουσιάζουμε ορισμένα περιγραφικά στατιστικά της εξαρτημένης μεταβλητής, δηλαδή βαθμού κάθε χώρας στον Δείκτη Παγκόσμιας Φιλανθρωπίας, καθώς και των ερμηνευτικών μεταβλητών, δηλαδή το κατά κεφαλήν ΑΕΠ (gdpc), του ποσοστού ανεργίας των χωρών (unem), και του ρυθμού μεγέθυνσης της οικονομίας. Για το σύνολο των **136** χωρών που επελέγησαν για το 2011, το μέσο ύψος του κατά κεφαλήν εισοδήματος ήταν \$10.366 με μια πάρα πολύ μεγάλη τυπική απόκλιση της τάξεως των \$14.702, λόγω του γεγονότος ότι οι χώρες δεν έχουν ταξινομηθεί σε εισοδηματικές κατηγορίες.

Προβαίνοντας σε αυτή την ταξινόμηση μπορούμε να έχουμε πιο επεξηγηματικά αποτελέσματα. Συγκεκριμένα, στον Πίνακα A-1 βλέπουμε τα αποτελέσματα περιγραφικής στατιστικής για τις χώρες κατωτέρου εισοδήματος, κατωτέρου-μέσου εισοδήματος, ανωτέρου μέσου εισοδήματος, και υψηλού εισοδήματος. Η μέση βαθμολογία (mean) στον Δείκτη Παγκόσμιας Φιλανθρωπίας στις **31 χώρες κατώτερου εισοδήματος** ήταν **26.3%** με τυπική απόκλιση 9.02%. Το μέσο κατά κεφαλήν ΑΕΠ στο σύνολο των 31 χωρών χαμηλού

εισοδήματος ήταν, για το 2011, \$476 με μια τυπική απόκλιση της τάξεως των \$170. Το μέσο ποσοστό ανεργίας στις 31 χώρες χαμηλού εισοδήματος διαμορφώθηκε στο 6,74% με τυπική απόκλιση 5,44%.

Κατόπιν, εξετάζουμε τα αποτελέσματα περιγραφικής στατιστικής για τις χώρες κατώτερου-μέσου εισοδήματος. Η μέση βαθμολογία στον Δείκτη Παγκόσμιας Φιλανθρωπίας στις **36 χώρες κατώτερου-μέσου εισοδήματος** ήταν 30,52% (δηλαδή υψηλότερη κατά τρεις ποσοστιαίες μονάδες από την αντίστοιχη τιμή για τις χώρες κατώτερου εισοδήματος) με τυπική απόκλιση 11,4%. Το μέσο κατά κεφαλήν ΑΕΠ στο σύνολο των 36 χωρών κατώτερου-μέσου εισοδήματος ήταν \$1.918 (περίπου 3,5 φορές το αντίστοιχο ΑΕΠ των χωρών κατώτερου εισοδήματος) με μια τυπική απόκλιση της τάξεως των \$936. Οι 36 χώρες αυτής της κατηγορίας είχαν πολύ μεγαλύτερο ποσοστό ανεργίας (σε σχέση με τις χώρες κατώτερου εισοδήματος), καθώς το μέσο ποσοστό ανεργίας στις εν λόγω χώρες διαμορφώθηκε στο 8,91% με τυπική απόκλιση 5,70%.

Στην συνέχεια, αναφορικά με τις **32 χώρες ανωτέρου-μέσου εισοδήματος** αυτές δεν βρέθηκαν να είναι πιο γενναιόδωρες σε σχέση με τις χώρες του κατώτερου-μέσου εισοδήματος, καθώς η μέση βαθμολογία τους στον Δείκτη Παγκόσμιας Φιλανθρωπίας διαμορφώθηκε στο 25,4% (σε σχέση με 30,5% για τις χώρες κατώτερου-μέσου εισοδήματος) με τυπική απόκλιση 8,05%. Το μέσο κατά κεφαλήν ΑΕΠ ωστόσο ήταν αρκετά υψηλότερο σε σχέση με το αντίστοιχο μέγεθος για τις χώρες του κατώτερου-μέσου εισοδήματος. Συγκεκριμένα, το μέσο κατά κεφαλήν ΑΕΠ στις 32 χώρες ανωτέρου-μέσου εισοδήματος ήταν \$6.155 (δηλαδή περίπου 3 φορές το αντίστοιχο ΑΕΠ των χωρών κατώτερου-μέσου εισοδήματος) με μια τυπική απόκλιση της τάξεως των \$2.073. Ακόμη, οι 32 χώρες αυτής της κατηγορίας είχαν και μεγαλύτερο ποσοστό ανεργίας σε σχέση με τις χώρες κατώτερου-μέσου εισοδήματος, καθώς το μέσο ποσοστό ανεργίας στις προαναφερθείσες χώρες διαμορφώθηκε στο 11,74% με τυπική απόκλιση 7,13%.

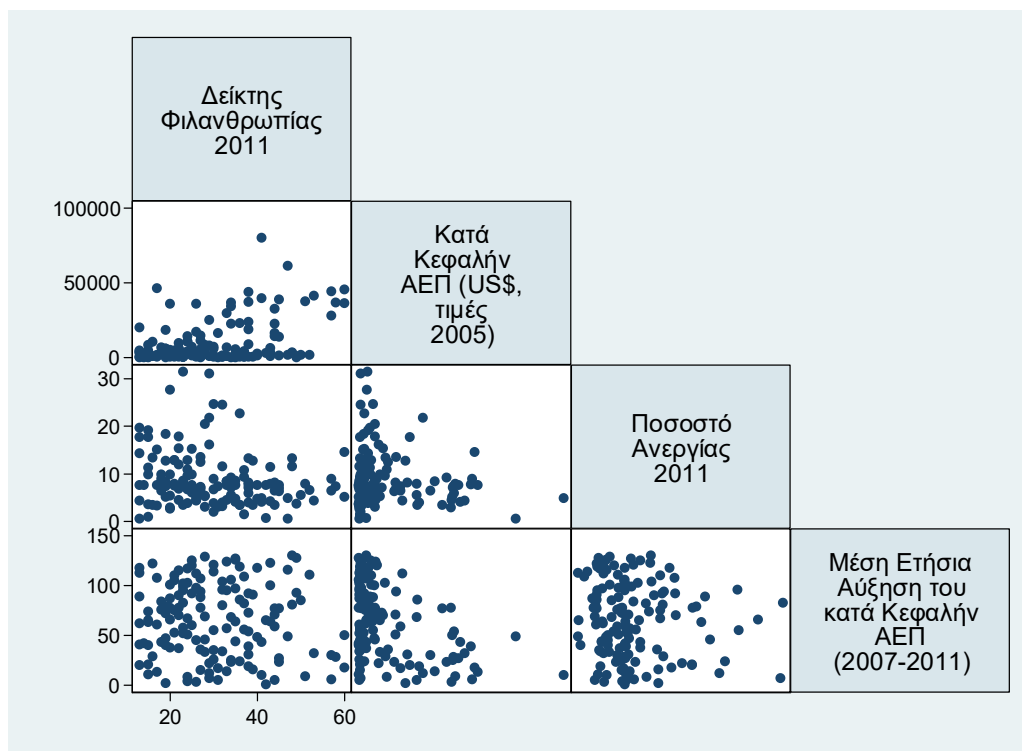
Τέλος, στο τελευταίο κομμάτι του Πίνακα A-1 παρουσιάζουμε τα αποτελέσματα περιγραφικής στατιστικής για τις **37 χώρες ανωτέρου εισοδήματος**. Οι εν λόγω χώρες βρέθηκαν να είναι πιο γενναιόδωρες σε σχέση με τις υπόλοιπες τρεις κατηγορίες χωρών, καθώς η μέση βαθμολογία τους στον Δείκτη Παγκόσμιας Φιλανθρωπίας διαμορφώθηκε στο

38,4% (σε σχέση με 25,4% και 30,5% για τις χώρες κατωτέρου-μέσου εισοδήματος και ανωτέρου-μέσου εισοδήματος, αντίστοιχα) με τυπική απόκλιση 12,54%. Ακόμη, το μέσο κατά κεφαλήν ΑΕΠ ήταν πάρα πολύ υψηλό σε σχέση με το αντίστοιχο μέγεθος για τις χώρες του κατωτέρου-μέσου και ανωτέρου-μέσου εισοδήματος, καθώς διαμορφώθηκε στα \$30.513 (δηλαδή περίπου 4,5 φορές το αντίστοιχο ΑΕΠ των χωρών ανωτέρου-μέσου εισοδήματος) με μια τυπική απόκλιση της τάξεως των \$14.748. Το μέσο ποσοστό ανεργίας στις 37 χώρες αυτής της κατηγορίας διαμορφώθηκε στο 7,81% με τυπική απόκλιση 4,29%.

5.1.2 Διαγράμματα Διασποράς και Ανάλυση Συσχετίσεων

Ένα άλλο χρήσιμο εργαλείο για έλεγχο των δεδομένων είναι η μήτρα των διαγραμμάτων διασποράς. Τα εν λόγω διαγράμματα μπορούν να χρησιμοποιηθούν ως διαγνωστικό εργαλείο για τον έλεγχο ύπαρξης μη-γραμμικότητας και ακραίων τιμών στα δεδομένα του δείγματος μας, μπορούν δε να αποτελέσουν ένα χρήσιμο εργαλείο ελέγχου των δεδομένων, ενδεχομένως αποκαλύπτοντας πληροφορίες αναφορικά με τις από κοινού κατανομές των μεταβλητών, οι οποίες δεν είναι εμφανείς από την εξέταση των μονοδιάστατων κατανομών.

Στο **Σχήμα 5-2** βλέπουμε τα διαγράμματα διασποράς για το σύνολο των χωρών του δείγματος μας. Αναφορικά με τη σχέση μεταξύ της βαθμολογίας στον Δείκτη Παγκόσμιας Φιλανθρωπίας και του κατά κεφαλήν ΑΕΠ, διαπιστώνουμε την ύπαρξη θετικής σχέσης, παρόλο που για κάποιες περιπτώσεις χωρών δεν φαίνεται να υπάρχει μια τέτοια θετική σχέση. Επίσης, μια αρνητική σχέση φαίνεται να υπάρχει μεταξύ της βαθμολογίας των χωρών στον Δείκτη Παγκόσμιας Φιλανθρωπίας και ποσοστού ανεργίας που υπάρχει σε αυτές.



Σχήμα 5-2: Διαγράμματα Διασποράς – Σύνολο Χωρών

Στο Παράρτημα Β παρουσιάζουμε την μήτρα διαγραμμάτων διασποράς για τις τρεις μεταβλητές στο υπόδειγμα παλινδρόμησης- δηλαδή την βαθμολογία στον δείκτη φιλανθρωπίας (score), το κατά κεφαλήν ΑΕΠ (gdp_{pc}), και το ποσοστό ανεργίας (unem)- χωριστά για κάθε μια από τις τέσσερις εισοδηματικές κατηγορίες χωρών.

Το Σχήμα Β-2 μας δείχνει τα διαγράμματα διασποράς για τις 31 χώρες κατωτέρου εισοδήματος. Αναφορικά με την σχέση μεταξύ της βαθμολογίας στον Δείκτη Παγκόσμιας Φιλανθρωπίας και του κατά κεφαλήν ΑΕΠ, διαπιστώνουμε την ύπαρξη μιας ακραίας τιμής, ενώ δεν φαίνεται το κατά κεφαλήν ΑΕΠ να επηρεάζει την επίδοση των εν λόγω χωρών στον τομέα της φιλανθρωπίας. Αντίθετα, μια σαφώς θετική και ισχυρή σχέση προκύπτει μεταξύ της βαθμολογίας στον Δείκτη Παγκόσμιας Φιλανθρωπίας και ποσοστού ανεργίας στις χώρες κατωτέρου εισοδήματος.

Το Σχήμα Β-3 μας δείχνει τα διαγράμματα διασποράς για τις 36 χώρες κατωτέρου-μέσου εισοδήματος. Είναι σαφές από τα διαγράμματα διασποράς ότι αναφορικά με τη σχέση μεταξύ

της βαθμολογίας στον Δείκτη Παγκόσμιας Φιλανθρωπίας και του κατά κεφαλήν ΑΕΠ υπάρχει μια θετική σχέση, ενώ αντίθετα, δεν φαίνεται να προκύπτει κάποια σχέση μεταξύ της βαθμολογίας στον Δείκτη Παγκόσμιας Φιλανθρωπίας και ποσοστού ανεργίας στις χώρες κατωτέρου-μέσου εισοδήματος.

Το Σχήμα Β-4 μας δείχνει τα διαγράμματα διασποράς για τις 32 χώρες ανωτέρου-μέσου εισοδήματος. Αναφορικά με τη σχέση μεταξύ της βαθμολογίας στον Δείκτη Παγκόσμιας Φιλανθρωπίας και του κατά κεφαλήν ΑΕΠ βλέπουμε ότι υπάρχει μια θετική σχέση, ενώ αντίθετα, φαίνεται να υπάρχει μια μη-γραμμική αρνητική σχέση μεταξύ της επίδοσης στον Δείκτη Παγκόσμιας Φιλανθρωπίας και του ποσοστού ανεργίας στις χώρες ανωτέρου-μέσου εισοδήματος.

Τέλος το Σχήμα Β-5 παρουσιάζει τα διαγράμματα διασποράς για τις 37 χώρες ανωτέρου εισοδήματος. Όπως βλέπουμε η σχέση μεταξύ της βαθμολογίας στον Δείκτη Παγκόσμιας Φιλανθρωπίας και του κατά κεφαλήν ΑΕΠ είναι σαφώς θετική, ενώ φαίνεται να υπάρχει και μια (μη-γραμμική) αρνητική σχέση μεταξύ της επίδοσης στον Δείκτη Παγκόσμιας Φιλανθρωπίας και του ποσοστού ανεργίας στις χώρες ανωτέρου εισοδήματος.

Στη στατιστική, ο συντελεστής συσχέτισης Pearson είναι ένα μη-παραμετρικό μέτρο της στατιστικής εξάρτησης μεταξύ δύο μεταβλητών. Αξιολογεί το πόσο καλά μπορεί να περιγράψει η σχέση μεταξύ των δύο μεταβλητών χρησιμοποιώντας μια μονότονη συνάρτηση. Εάν δεν υπάρχουν επαναλαμβανόμενες τιμές των δεδομένων, μια τέλεια συσχέτιση Pearson κατά +1 ή -1 συμβαίνει όταν κάθε μία από τις μεταβλητές είναι μια τέλεια μονότονη συνάρτηση της άλλης.

Το πρόσημο της συσχέτισης Pearson δείχνει την κατεύθυνση της σχέσης μεταξύ της X (ανεξάρτητη μεταβλητή) και της Y (εξαρτημένη μεταβλητή). Εάν η Y τείνει να αυξάνεται όταν η X αυξάνει, ο συντελεστής συσχέτισης Pearson είναι θετικός. Εάν η Y τείνει να μειώνεται όταν η X αυξάνει, ο συντελεστής συσχέτισης Pearson είναι αρνητικός. Μια μηδενική συσχέτιση Pearson δείχνει ότι δεν υπάρχει τάση για την Y είτε να αυξηθεί ή να μειωθεί, όταν η X αυξάνει. Η συσχέτιση Pearson αυξάνει σε μέγεθος, όταν η X και η Y είναι πιο κοντά στο να είναι τέλειες μονότονες συναρτήσεις η μία της άλλης. Όταν η X και η Y έχουν απόλυτη μονοτονική σχέση, ο συντελεστής συσχέτισης Pearson γίνεται 1.

Ο συντελεστής συσχέτισης Pearson συχνά περιγράφεται ως "μη παραμετρικός." Αυτό μπορεί να έχει δύο έννοιες. Πρώτον, το γεγονός ότι μια τέλεια συσχέτιση Pearson προκύπτει όταν X και Y σχετίζονται με οποιαδήποτε μονότονη συνάρτηση, που μπορεί να αντιπαραβληθεί με τη συσχέτιση Pearson, η οποία δίνει μόνο μια τέλεια τιμή όταν X και Y σχετίζονται με μια γραμμική συνάρτηση. Η άλλη έννοια με την οποία ο συσχετισμός Pearson είναι μη παραμετρικός είναι ότι η ακριβής κατανομή της δειγματοληψίας του μπορεί να ληφθεί χωρίς να απαιτείται γνώση της κοινής κατανομής πιθανότητας της X και Y .

Οι υποθέσεις του συγκεκριμένου ελέγχου συσχέτισης είναι οι εξής.

Ho: Δεν υπάρχει στατιστικώς σημαντική συσχέτιση μεταξύ των εξεταζόμενων μεταβλητών

Ha: Υπάρχει στατιστικώς σημαντική συσχέτιση μεταξύ των εξεταζόμενων μεταβλητών

Για να αποδεχτούμε τη μηδενική υπόθεση, θα πρέπει η πιθανότητα του στατιστικού ελέγχου να είναι μεγαλύτερη του 5%. Διαφορετικά, επιλέγουμε την εναλλακτική υπόθεση. Στην περίπτωση μας ελέγχουμε αν υπάρχουν στατιστικώς σημαντική συσχέτιση μεταξύ των εξαρτημένων και των ανεξάρτητων μεταβλητών.

Στον **Πίνακα A-2** του Παραρτήματος A παραθέτουμε τα αποτελέσματα συσχέτισης μεταξύ των υπο-εξέταση μεταβλητών. Παρατηρούμε ότι για το σύνολο των χωρών υπάρχει στατιστικώς σημαντική συσχέτιση μεταξύ δείκτη φιλανθρωπίας και των μεταβλητών του κατά κεφαλήν ΑΕΠ και του ποσοστού ανεργίας, ενώ δεν απαντάται στατιστικά σημαντική συσχέτιση μεταξύ του βαθμού φιλανθρωπίας και του ρυθμού οικονομικής μεγέθυνσης της οικονομίας. Συγκεκριμένα, βλέπουμε ότι υπάρχει μια σχετικά μέτρια θετική συσχέτιση (0,475) μεταξύ του κατά κεφαλήν ΑΕΠ και του βαθμού φιλανθρωπίας, γεγονός που υποδεικνύει ότι όσο υψηλότερο το κατά κεφαλήν ΑΕΠ μιας οικονομίας, τόσο μεγαλύτερος ο βαθμός της στον δείκτη φιλανθρωπίας.

Στη συνέχεια, εντοπίσαμε μια ασθενώς αρνητική συσχέτιση (-0,1806) μεταξύ του ποσοστού ανεργίας και του βαθμού φιλανθρωπίας, δηλαδή όσο υψηλότερο το ποσοστό ανεργίας μιας χώρας, τόσο χαμηλότερος ο βαθμός της στον δείκτη φιλανθρωπίας. Ωστόσο, δεν παρατηρείται μια στατιστικά σημαντική συσχέτιση μεταξύ του βαθμού φιλανθρωπίας και του ρυθμού οικονομικής μεγέθυνσης της οικονομίας. Αξίζει επίσης να σημειώσουμε την στατιστικά σημαντική αρνητική συσχέτιση (-0,3995) μεταξύ του κατά κεφαλήν ΑΕΠ και του ρυθμού

οικονομικής μεγέθυνσης της οικονομίας, δηλαδή χώρες με υψηλότερα κατά κεφαλήν ΑΕΠ έχουν και βραδύτερους ρυθμούς οικονομικής μεγέθυνσης.

5.2 ΑΠΟΤΕΛΕΣΜΑΤΑ ΟΙΚΟΝΟΜΕΤΡΙΚΟΥ ΥΠΟΔΕΙΓΜΑΤΟΣ ΠΟΛΛΑΠΛΗΣ ΠΑΛΙΝΔΡΟΜΗΣΗΣ

Όπως τονίσαμε και στην Εισαγωγή στόχος μας είναι να διερευνήσουμε τους προσδιοριστικούς παράγοντες της κατάταξης μιας χώρας βάσει του δείκτη φιλανθρωπίας. Για την επίτευξη του προαναφερθέντος στόχου θα χρησιμοποιήσουμε δυο βασικά οικονομετρικά υποδείγματα.

5.2.1 Αποτελέσματα Εκτίμησης Υποδείγματος

Στον Πίνακα 5-1 παρουσιάζουμε τα αποτελέσματα από την εκτίμηση των υποδειγμάτων πολλαπλής παλινδρόμησης (4.1) και (4.2).

Πίνακας 5-1: Αποτελέσματα Υποδείγματος Πολλαπλής Παλινδρόμησης

Μεταβλητή	Υπόδειγμα 1		Υπόδειγμα 2	
	Μη-Τυποποιημένοι Συντελεστές	Τυποποιημένοι Συντελεστές	Μη- Τυποποιημένοι Συντελεστές	Τυποποιημένοι Συντελεστές
Κατά Κεφαλήν ΑΕΠ	0,0004*	0,4605	0,0004*	0,5113
Ρυθμός Μεγέθυνσης της Οικονομίας	-	-	0,5362	0,1215
Ποσοστό Ανεργίας	-0,2492**	-0,1263	-0,2110	-0,1070
(Σταθερός Όρος)	28,90*		26,87	
\bar{R}^2	0,2303		0,2368	

F	21,2 (p=0)	14,96 (p=0)
N	136	136
Shapiro-Wilk, W (τιμή p)	W=0,9754 (0.0142)	W=0,9789 (0.033)

Σημείωση: *Στατιστικά σημαντική εκτίμηση σε επίπεδο σημαντικότητας 5%. **Στατιστικά σημαντική εκτίμηση σε επίπεδο σημαντικότητας 5%. Το Υπόδειγμα 1 παρουσιάζεται από την Εξ. (4.1), ενώ το Υπόδειγμα 2 από την Εξ. (4.2). Τα υποδείγματα έχουν εκτιμηθεί με την ύπαρξη ακραίων τιμών. Η τιμή του ελέγχου Shapiro-Wilk, W, χρησιμοποιείται για τον έλεγχο κανονικότητας των καταλοίπων

Αρχικά εξετάζουμε την τιμή p-value του ελέγχου F προκειμένου να διαπιστώσουμε εάν το συνολικό υπόδειγμα είναι σημαντικό. Όπως βλέπουμε με μια τιμή p σχεδόν μηδενική, το υπόδειγμα της πολλαπλής παλινδρόμησης με τις δυο ερμηνευτικές μεταβλητές - δηλαδή το ποσοστό ανεργίας (unem) και το κατά κεφαλήν ΑΕΠ (gdpc) είναι στατιστικά σημαντικές. Η τιμή του **προσαρμοσμένου συντελεστή προσδιορισμού** είναι **$\bar{R}^2 = 0,2303$** , πράγμα που σημαίνει ότι μόνο το 23% της μεταβλητότητας της επίδοσης των χωρών ως προς τον δείκτη Παγκόσμιας Φιλανθρωπίας εξηγείται από τις δυο ερμηνευτικές μεταβλητές του υποδείματος (4.1). Να σημειωθεί εδώ πως υπήρχαν δυσχέρειες ως προς την αναζήτηση δεδομένων για κάποιες χώρες. Χαρακτηριστικό είναι πώς τα δεδομένα του υποδείματος αφορούν 136 χώρες ενώ οι χώρες που έχουν καταταχθεί στον δείκτη φιλανθρωπίας είναι 144. Επιπλέον θα μπορούσαν να χρησιμοποιηθούν και άλλες ερμηνευτικές μεταβλητές στο υπόδειγμα όπως ο δείκτης εισοδηματικών ανισοτήτων και τα ποσοστά του πληθυσμού κάτω από το όριο της φτώχειας αλλά τα δεδομένα που θα μπορούσαν να συλλεχθούν θα ήταν για περιορισμένο δείγμα σε σχέση με τον αριθμό των χωρών που έχουν καταταχθεί στον δείκτη φιλανθρωπίας για το 2012.

Ο συντελεστής για κάθε μία από τις δυο ερμηνευτικές μεταβλητές δείχνει την αναμενόμενη μεταβολή του Δείκτη Παγκόσμιας Φιλανθρωπίας μιας χώρας σε μία μοναδιαία μεταβολή της τιμής αυτής της μεταβλητής, δεδομένου ότι η άλλη μεταβλητή του υποδείματος παραμένει

σταθερή. Για παράδειγμα, αναφορικά με το υπόδειγμα (4.1) βλέπουμε ότι οι συντελεστές και για το κατά κεφαλήν ΑΕΠ ($\hat{\beta}_{\text{gdpc}} = \mathbf{0,0004}$) και για το ποσοστό ανεργίας ($\hat{\beta}_{\text{unem}} = \mathbf{-0,2492}$) είναι στατιστικά σημαντικοί σε επίπεδο σημαντικότητας 0,05.

Τα πρόσημα των δυο συντελεστών είναι τέτοια, ώστε μια βελτίωση της μεταβλητής οδηγεί σε αύξηση της φιλανθρωπικής επίδοσης της χώρας. Συγκεκριμένα, ο συντελεστής για το ποσοστό ανεργίας είναι αρνητικός, δηλαδή όσο αυξάνεται το ποσοστό ανεργίας, τόσο μειώνεται η επίδοση μιας χώρας στον δείκτη φιλανθρωπίας. Ως εκ τούτου για κάθε μείωση του ποσοστού ανεργίας κατά μια ποσοστιαία μονάδα η επίδοση μιας χώρας στον δείκτη φιλανθρωπίας βελτιώνεται κατά $\mathbf{0,24(= -1 \times -0,2492)}$ μονάδες. Αντίθετα, ο συντελεστής για το κατά κεφαλήν ΑΕΠ είναι θετικός, υποδεικνύοντας την θετική επίδραση που έχει το εισόδημα μιας χώρας επί της φιλανθρωπικής επίδοσης μιας χώρας. Έτσι, για κάθε αύξηση \$1.000 του κατά κεφαλήν ΑΕΠ η επίδοση μιας χώρας στον δείκτη φιλανθρωπίας βελτιώνεται κατά $\mathbf{0,42(= 1.000 \times 0,00042)}$ μονάδες.

Προκειμένου να συγκρίνουμε την επίδραση των δυο ερμηνευτικών μεταβλητών επί της φιλανθρωπικής επίδοσης μιας χώρας εξετάζουμε τις τιμές των **τυποποιημένων συντελεστών παλινδρόμησης**, οι οποίοι χρησιμοποιούνται προκειμένου να συγκριθεί η σχετική ισχύς των διαφόρων ερμηνευτικών μεταβλητών του υποδείγματος. Επειδή οι μεταβλητές των εν λόγω συντελεστών μετρώνται σε τυπικές αποκλίσεις, αντί των μονάδων των μεταβλητών, μπορούν να γίνει η σύγκριση των δυο τιμών των τυποποιημένων μεταβλητών. Με άλλα λόγια, οι τυποποιημένοι συντελεστές βήτα είναι οι συντελεστές παλινδρόμησης που θα προέκυπταν εάν η ενδογενής μεταβλητή (δηλαδή η βαθμολογία στον Δείκτη Παγκόσμιας Φιλανθρωπίας) και οι δυο ερμηνευτικές μεταβλητές είχαν τυποποιηθεί πριν την εκτίμηση του υποδείγματος παλινδρόμησης.

Στο συγκεκριμένο υπόδειγμα, το κατά κεφαλήν ΑΕΠ έχει μεγαλύτερο (κατά απόλυτο τιμή) τυποποιημένο συντελεστή βήτα ($\hat{\beta}_{\text{gdpc}}^* = \mathbf{0,4605}$) σε σχέση με τον αντίστοιχο συντελεστή του ποσοστού ανεργίας ($\hat{\beta}_{\text{unem}}^* = \mathbf{-0,1263}$). Συνεπώς, η αύξηση του κατά κεφαλήν ΑΕΠ κατά μία τυπική απόκλιση οδηγεί σε αύξηση της φιλανθρωπικής επίδοσης μιας χώρας κατά 0,4605 τυπικές αποκλίσεις, δεδομένου ότι το ποσοστό ανεργίας παραμένει σταθερό. Αντίθετα, μια

μείωση κατά μία τυπική απόκλιση του ποσοστού ανεργίας, οδηγεί σε μια αύξηση της φιλανθρωπικής επίδοσης μιας χώρας κατά 0,13 τυπικές αποκλίσεις (δηλαδή σχεδόν το ένα τέταρτο σε σύγκριση με την επίδραση του κατά κεφαλήν ΑΕΠ), δεδομένου ότι το κατά κεφαλήν ΑΕΠ διατηρείται αμετάβλητο.

Κατόπιν εξετάζουμε τα αποτελέσματα της εκτίμησης του υποδείγματος (4.2) Ξεκινώντας και πάλι την τιμή p-value του ελέγχου F παρατηρούμε ότι το συνολικό υπόδειγμα είναι σημαντικό, καθώς η τιμή p είναι σχεδόν μηδενική. Η τιμή του συντελεστή προσδιορισμού είναι και πάλι κοντά στο 33% με την τιμή του προσαρμοσμένου συντελεστή προσδιορισμού 31,2%, δηλαδή η ερμηνευτική ικανότητα του νέου υποδείγματος είναι σχεδόν η ίδια με την αντίστοιχη ικανότητα του πρώτου υποδείγματος

Τα πρόσημα των συντελεστών για τις δυο βασικές ερμηνευτικές μεταβλητές, δηλαδή το κατά κεφαλήν ΑΕΠ, ($\hat{\beta}_{\text{gdpc}} = 0,00045$ έναντι $\hat{\beta}_{\text{gdpc}} = 0,00042$ στο υπόδειγμα (4.1)) και το ποσοστό ανεργίας ($\hat{\beta}_{\text{unem}} = -0,2313$ έναντι $\hat{\beta}_{\text{unem}} = -0,2439$ στο υπόδειγμα (4.1)) παραμένουν τα ίδια, ενώ το πρόσημο για την νέα ερμηνευτική μεταβλητή είναι θετικό $\hat{\beta}_{\text{growth}} = 0,7325$. Επίσης, οι συντελεστές για το κατά κεφαλήν ΑΕΠ και το μέσο ποσοστό μεγέθυνσης του κατά κεφαλήν ΑΕΠ είναι στατιστικά σημαντικοί σε επίπεδο σημαντικότητας 0,05, ενώ ο συντελεστής για το ποσοστό ανεργίας είναι στατιστικά σημαντικός σε επίπεδο σημαντικότητας 10%.

Και πάλι, τα πρόσημα των τριών συντελεστών είναι τέτοια, ώστε μια βελτίωση της μεταβλητής οδηγεί σε αύξηση της φιλανθρωπικής επίδοσης της χώρας. Έτσι, για κάθε μείωση του ποσοστού ανεργίας κατά μια ποσοστιαία μονάδα η επίδοση μιας χώρας στον δείκτη φιλανθρωπίας βελτιώνεται κατά **0,23** μονάδες, ενώ για κάθε αύξηση \$1.000 του κατά κεφαλήν ΑΕΠ η επίδοση μιας χώρας στον δείκτη φιλανθρωπίας βελτιώνεται κατά **0,45 (= 1.000 × 0,00045)** μονάδες. Αναφορικά με την επίδραση της μεγέθυνσης του κατά κεφαλήν ΑΕΠ, μια αύξηση κατά μια ποσοστιαία μονάδα του ρυθμού μεγέθυνσης οδηγεί σε βελτίωση του δείκτη φιλανθρωπίας κατά 0,73 μονάδες.

Προκειμένου να συγκρίνουμε την επίδραση των τριών ερμηνευτικών μεταβλητών επί της φιλανθρωπικής επίδοσης μιας χώρας εξετάζουμε και τις τιμές των τυποποιημένων συντελεστών

παλινδρόμησης. Και σε αυτό το υπόδειγμα, το κατά κεφαλήν ΑΕΠ έχει τον μεγαλύτερο (κατά απόλυτο τιμή) τυποποιημένο συντελεστή βήτα, καθώς η αύξηση του κατά κεφαλήν ΑΕΠ κατά μία τυπική απόκλιση οδηγεί σε αύξηση της φιλανθρωπικής επίδοσης μιας χώρας κατά 0,58 τυπικές αποκλίσεις, δεδομένου ότι το ποσοστό ανεργίας παραμένει σταθερό. Τέλος, μια μείωση κατά μία τυπική απόκλιση του ποσοστού ανεργίας, οδηγεί σε μια αύξηση της φιλανθρωπικής επίδοσης μιας χώρας κατά 0,12 τυπικές αποκλίσεις (δηλαδή σχεδόν το ένα τέταρτο σε σύγκριση με την επίδραση του κατά κεφαλήν ΑΕΠ), δεδομένου ότι το κατά κεφαλήν ΑΕΠ διατηρείται αμετάβλητο.

5.2.2 Διαγνωστικοί Έλεγχοι

Η υπόθεση της κανονικότητας των καταλοίπων απαιτείται μόνο για την εξαγωγή έγκυρων αποτελεσμάτων ελέγχου υποθέσεων, δηλαδή, η υπόθεση της κανονικότητας των καταλοίπων εξασφαλίζει ότι οι p -τιμές για τους ελέγχους με την στατιστική t και F θα είναι έγκυρες. Σε αυτό το σημείο θα πρέπει να επισημάνουμε ότι η υπόθεση της κανονικότητας των καταλοίπων δεν χρειάζεται να ικανοποιείται όταν αντικειμενικός σκοπός της εκτίμησης ενός οικονομετρικού υποδείγματος είναι η εξαγωγή αμερόληπτων εκτιμήσεων των συντελεστών παλινδρόμησης, καθώς η τεχνική της παλινδρόμησης των ελαχίστων τετραγώνων απαιτεί απλώς ότι τα κατάλοιπα (δηλαδή οι εκτιμήσεις για τους διαταρακτικούς όρους του οικονομετρικού υποδείγματος) κατανέμονται όμοια και ανεξάρτητα μεταξύ τους. Επιπλέον, δεν υπάρχει καμία υπόθεση ή απαίτηση οι μεταβλητές πρόβλεψης να είναι κανονικά κατανεμημένες.

Για τον έλεγχο της κανονικότητας των καταλοίπων, θα πρέπει πρώτα να εκτιμήσουμε τα κατάλοιπα από την γραμμή παλινδρόμησης στο δείγμα. Ο έλεγχος για την κανονικότητα των καταλοίπων θα γίνει με την στατιστική Shapiro-Wilk, W . Η τιμή p αυτής της στατιστικής βασίζεται στην υπόθεση ότι η κατανομή εκ της οποίας έχουν προέλθει τα δεδομένα είναι κανονική. Στην περίπτωση μας όπως βλέπουμε από τον Πίνακα 5-1, η τιμή p της στατιστικής W είναι αρκετά χαμηλή (0,0142), υποδεικνύοντας ότι μπορούμε να απορρίψουμε την μηδενική υπόθεση ότι τα κατάλοιπα από την εκτίμηση του υποδείγματος 4-1 κατανέμονται κανονικά. Παρομοίως, η τιμή p της στατιστικής W όπως αυτή προκύπτει από την εκτίμηση του υποδείγματος (4.2) είναι και αυτή μικρότερη του 5% (0,033), υποδεικνύοντας ότι και πάλι

μπορούμε να απορρίψουμε την μηδενική υπόθεση ότι τα κατάλοιπα από την εκτίμηση του υποδείγματος 4-2 κατανέμονται κανονικά.

5.2.3 Διαγνωστικοί Έλεγχοι για την Ύπαρξη Ακραίων Τιμών

Προκειμένου να διαπιστώσουμε την ύπαρξη ακραίων τιμών εξετάζουμε τα **τυποποιημένα κατάλοιπα** (studentized residual), δηλαδή τον λόγο του καταλοίπου t_i προς την εκτίμηση της τυπικής απόκλισης αυτού, όπως αυτά προκύπτουν από την εκτίμηση του υποδείγματος (4.1). Στο **Σχήμα 5-3** παρουσιάζουμε το διάγραμμα Μίσχου-Φύλλου για τα εν λόγω κατάλοιπα όπως αυτό προκύπτει από την εκτίμηση του υποδείγματος (4.1). Το συγκεκριμένο σχήμα μας βοηθά στο να εντοπίσουμε τυχόν ακραίες τιμές στο εκτιμηθέν υπόδειγμα παλινδρόμησης. Συγκεκριμένα, διακρίνουμε έξι υποψήφιες ακραίες παρατηρήσεις, δηλαδή παρατηρήσεις των οποίων το τυποποιημένο κατάλοιπο ξεπερνά σε απόλυτη τιμή το 2.

Το διάγραμμα Μίσχου-Φύλλου μας βοηθά μεν να διακρίνουμε έξι πιθανές ακραίες τιμές, αλλά δεν μπορούμε να δούμε ποιές χώρες (δηλαδή ποιές παρατηρήσεις) συνιστούν πιθανές ακραίες τιμές. Για αυτό τον λόγο, στον **Πίνακα 5-2** έχοντας ταξινομήσει τα δεδομένα αναφορικά με τα τυποποιημένα κατάλοιπα παρουσιάζουμε τις 5 μεγαλύτερες και 5 μικρότερες τιμές των εν λόγω καταλοίπων μαζί το όνομα της χώρας. Από τα στοιχεία του Πίνακα 5-2 βλέπουμε ότι η περίπτωση της Ινδονησίας, με τυποποιημένο κατάλοιπο ύψους 2,42, της Παραγουάης, του Ιράν, της Λιβερίας, του Τουρκμενιστάν, και της Σιγκαπούρης αποτελούν υποψήφιες ακραίες. Ωστόσο, τα εν λόγω κατάλοιπα δεν είναι αρκετά μεγάλα, δηλαδή μεγαλύτερα από 2,5 ή ακόμη από 3.

-2**	16
-1**	89
-1**	72
-1**	58, 58, 50, 43, 40
-1**	38, 36, 33, 33, 30, 29, 27, 26, 23, 20
-1**	15, 11, 05, 00
-0**	99, 97, 94, 94, 92, 87, 86, 83, 83
-0**	79, 66, 66, 65, 65, 62, 62, 61, 61, 60
-0**	59, 56, 52, 51, 51, 50, 49, 48, 46, 44, 42, 41, 41, 40
-0**	39, 38, 37, 33, 31, 30, 30, 29, 26, 25, 24, 23, 21
-0**	19, 18, 16, 14, 09, 07, 04, 03, 02
0**	07, 07, 12, 12, 14, 17, 18
0**	25, 27, 27, 34, 38, 39
0**	40, 41, 50, 52, 55, 57, 59
0**	62, 66, 68, 69, 74, 76, 78, 79
0**	81, 86, 89, 91
1**	00, 01, 02, 06, 07, 09, 16, 16, 19, 19
1**	20, 23, 35
1**	42, 53
1**	65, 72, 74
1**	85, 86, 91, 94
2**	08, 09, 11, 18
2**	
2**	42

Σχήμα 5-3: Διάγραμμα Μίσχου-Φύλλου Υποδείγματος (4.1)

Σημείωση: Ενδογενής μεταβλητή: *Βαθμολογία Χώρας*. Ερμηνευτικές Μεταβλητές: Ποσοστό Ανεργίας, Κατά Κεφαλήν ΑΕΠ

Πίνακας 5-2: Τα Μεγαλύτερα και Μικρότερα Τυποποιημένα Κατάλοιπα από την Εκτίμηση του Υποδείγματος Παλινδρόμησης

Παρατηρήσεις με Μικρότερα Κατάλοιπα		Παρατηρήσεις με Μεγαλύτερα Κατάλοιπα	
Κατάταξη. Χώρα	Τυποποιημένο Κατάλοιπο	Κατάταξη. Χώρα	Τυποποιημένο Κατάλοιπο
1. Σιγκαπούρη	-2,16	132. Τουρκμενιστάν	2,08
2. Ελλάδα	-1,89	133. Λιβερία	2,09

3.Λουξεμβούργο	-1,72	134.Ιράν	2,11
4.Ρουάντα	-1,58	135.Παραγουάη	2,18
5.Κίνα	-1,58	136.Ινδονησία	2,42

Σημείωση: Ενδογενής μεταβλητή: *Βαθμολογία Χώρας*. Ερμηνευτικές Μεταβλητές: Ποσοστό Ανεργίας, Κατά Κεφαλήν ΑΕΠ

5.2.4 Αποτελέσματα Εκτίμησης Υποδείγματος για κάθε Εισοδηματική Κατηγορία

Σε αυτό το σημείο μπορούμε να εξετάσουμε κατά πόσον είναι στατιστικά σημαντικές οι διαφοροποιήσεις των χωρών ως προς τις φιλανθρωπικές τους επιδόσεις ανάλογα με το εισοδηματικό επίπεδο.

Στον **Πίνακα 5-3** παρουσιάζουμε τα αποτελέσματα από την εκτίμηση του υποδείγματος πολλαπλής παλινδρόμησης (4.1) για τις διαφορετικές εισοδηματικές κατηγορίες χωρών ως προς τους προσδιοριστικούς παράγοντες της φιλανθρωπικής τους επίδοσης.

Από τα αποτελέσματα του Πίνακα 3-3 μπορούμε αρχικά να δούμε κατά πόσον όμως η θετική επίδραση του κατά κεφαλήν εισοδήματος και η αρνητική επίδραση της αύξησης της ανεργίας επί της επίδοσης μιας χώρας στον δείκτη φιλανθρωπίας διαφοροποιείται ανάλογα με το επίπεδο εισοδηματικής ανάπτυξης μιας χώρας. Η στατιστική σημαντικότητα των εκτιμήσεων μας δείχνει ότι δεν υπάρχει διαφοροποίηση αναφορικά με την επίδραση του κατά κεφαλήν ΑΕΠ ανάμεσα στις τρεις πρώτες εισοδηματικές κατηγορίες των χωρών, καθώς όλες οι εκτιμήσεις δεν είναι στατιστικά διαφορετικές του μηδενός. Το αυτό παρατηρείται και για το ποσοστό ανεργίας (unem), το οποίο δεν είναι στατιστικά σημαντικό σε επίπεδο σημαντικότητας 5%, αυτή την φορά όμως για όλες τις εισοδηματικές κατηγορίες.

Κατόπιν, βάσει της στατιστικής σημαντικότητας των αποτελεσμάτων, όπως αυτά παρουσιάζονται στον Πίνακα 3-3, η αναμενόμενη φιλανθρωπική επίδοση των χωρών

κατωτέρου εισοδήματος, $E(Y_1)$, των χωρών κατωτέρου-μέσου εισοδήματος θα είναι, $E(Y_2)$ και των χωρών ανωτέρου-μέσου εισοδήματος, $E(Y_3)$, θα είναι

$$E(Y_1) = 24,30, E(Y_2) = 35,34, E(Y_3) = 26,23$$

Κατόπιν, για τις χώρες ανώτερου εισοδήματος βλέπουμε ότι η εκτίμηση αναφορικά με την μεταβλητή του κατά κεφαλήν ΑΕΠ είναι στατιστικά σημαντική, οπότε θα πρέπει να ληφθεί υπ' όψιν στην εκτίμηση της μέσης φιλανθρωπικής επίδοσης αυτών των χωρών. Και εφ' όσον το μέσο κατά κεφαλήν ΑΕΠ στις χώρες του ανώτερου εισοδήματος είναι 30.513,35 (βλ. Πίνακα Α-1, Παράρτημα Α), τότε η αναμενόμενη φιλανθρωπική επίδοση των χωρών ανώτερου εισοδήματος θα είναι

$$E(Y_3) = 0,00034(30.513,35) + 31,88 = 42,25$$

Πίνακας 5-3: Αποτελέσματα Υποδείγματος Πολλαπλής Παλινδρόμησης για Κάθε Εισοδηματική Κατηγορία

Μεταβλητή	Χώρες Κατωτέρου Εισοδήματος		Χώρες Κατωτέρου-Μέσου Εισοδήματος	
	Μη-Τυποποιημένοι Συντελεστές	Τυποποιημένοι Συντελεστές	Μη-Τυποποιημένοι Συντελεστές	Τυποποιημένοι Συντελεστές
Κατά Κεφαλήν ΑΕΠ	0,0011	0,021	-0,0010	-0,082
Ποσοστό Ανεργίας	0,2137	0,1289	-0,3242	-0,1626
(Σταθερός Όρος)	24,30*		35,34*	
R^2	0,0195		0,0352	

<i>F</i>	0,28 (p=0,7585)		0,60 (p=0,55)	
<i>N</i>	31		36	
	Χώρες Ανωτέρου-Μέσου Εισοδήματος		Χώρες Ανωτέρου Εισοδήματος	
Μεταβλητή	<i>Μη-Τυποποιημένοι Συντελεστές</i>	<i>Τυποποιημένοι Συντελεστές</i>	<i>Μη-Τυποποιημένοι Συντελεστές</i>	<i>Τυποποιημένοι Συντελεστές</i>
Κατά Κεφαλήν ΑΕΠ	0,00030	0,0775	0,00034*	0,4071
Ποσοστό Ανεργίας	-0,2284	-0,2023	-0,5176	-0,1770
(Σταθερός Όρος)	26,23*		31,88*	
<i>R²</i>	0,0550		0,2448	
<i>F</i>	0,84 (p = 0,44)		5,51 (p = 0,008)	
<i>N</i>	32		37	

Σημείωση: *Στατιστικά σημαντική εκτίμηση σε επίπεδο σημαντικότητας 5%. **Στατιστικά σημαντική εκτίμηση σε επίπεδο σημαντικότητας 5%. Τα υποδείγματα έχουν εκτιμηθεί με την ύπαρξη ακραίων τιμών.

6. ΣΥΜΠΕΡΑΣΜΑΤΑ

Στόχος μας σε αυτή την εργασία ήταν να διερευνήσουμε τους (μακροοικονομικούς) παράγοντες που καθιστούν μια χώρα πιο «δοτική» σε θέματα φιλανθρωπίας.

Για αυτόν τον σκοπό εξετάσαμε την επίδοση 136 χωρών αναφορικά με τον δείκτη Παγκόσμιας Φιλανθρωπίας κατά το 2011. Ο εν λόγω δείκτης έχει σχεδιαστεί προκειμένου να μας δώσει πληροφορίες σχετικά με την έκταση και τη φύση της φιλανθρωπίας σε παγκόσμια κλίμακα εξετάζοντας τρεις πτυχές της ανθρώπινης συμπεριφορά ως προς την φιλανθρωπία. Συγκεκριμένα, οι συμμετέχοντες στην έρευνα για την κατάρτιση του παραπάνω δείκτη καλούνται να απαντήσουν στο ακόλουθο ερώτημα: «Έχετε κάνει οποιοδήποτε από τα ακόλουθα κατά τον προηγούμενο μήνα;» (α) Δωρεά χρημάτων σε ένα φιλανθρωπικό ίδρυμα; (β) προσφέρατε εθελοντικά τον χρόνο σας κάποιον οργανισμό; και (γ) βοηθήσατε κάποιον ξένο, ή κάποιον που δεν γνωρίζατε και ο οποίος έχρηζε βοήθειας;

Η βαθμολογία κάθε χώρας στο τομέα της φιλανθρωπίας προκύπτει από ένα απλό μέσο όρο των απαντήσεων σε τρία παραπάνω βασικά ερωτήματα, και ως εκ τούτου κάθε χώρα λαμβάνει ένα βαθμό, από το 0% μέχρι το 100%, με υψηλότερη βαθμολογία να σημαίνει και υψηλότερη φιλανθρωπική επίδοση της χώρας.

Σε παγκόσμιο επίπεδο, οι γυναίκες δωρίζουν περισσότερο χρήματα από ό, τι οι άνδρες, οι οποίοι έχουν την πρωτιά στην παροχή εθελοντικού χρόνου εργασίας και βοήθειας προς τους ξένους σε σχέση με τις γυναίκες. Κατά τη διάρκεια της περιόδου 2007-2011, σε οποιαδήποτε χρονική στιγμή, η διαφορά μεταξύ του ποσοστού των ανδρών και των γυναικών που προέβησαν σε δωρεά χρημάτων για φιλανθρωπικούς σκοπούς, προσέφεραν εθελοντικά χρόνο εργασίας, και βοήθησαν ξένους ήταν κάτι λιγότερο από πέντε ποσοστιαίες μονάδες.

Επίσης βρέθηκε ότι οι νέοι είναι λιγότερο δοτικοί ως προς την δωρεά χρημάτων για φιλανθρωπικούς σκοπούς, καθώς υπάρχει, σε παγκόσμια κλίμακα, μια σημαντική διαφορά όσον αφορά τη συμμετοχή των νεότερων και των γηραιότερων ατόμων στην δωρεά χρημάτων. Συγκεκριμένα, η πιθανότητα ενός ατόμου της νεότερης γενιάς (16-24 ετών) να εργαστεί σε εθελοντική βάση και να βοηθήσει τους ξένους ήταν κατά πολύ χαμηλότερη της αντίστοιχης

πιθανότητας για την παλαιότερη γενιά (50 ετών και άνω), και λιγότερο χαμηλή της πιθανότητας δωρεάς χρημάτων για φιλανθρωπικούς σκοπούς.

Η Αυστραλία είναι η πιο γενναιόδωρη χώρα στον κόσμο. Τα υψηλά επίπεδα της συμμετοχής των Αυστραλών και στις τρεις πτυχές της φιλανθρωπικής συμπεριφοράς κατατάσσουν την Αυστραλία στην κορυφή του Παγκόσμιου Δείκτης Φιλανθρωπίας το έτος 2012. Κατά την διάρκεια ενός μήνα, περισσότερα από τα δύο τρίτα των Αυστραλών προβαίνουν σε δωρεά χρημάτων για φιλανθρωπικούς σκοπούς και βοηθούν κάποιον ξένο, ενώ περισσότερο από το ένα τρίτο υιοθετούν κάποια εθελοντική συμπεριφορά. Επιπλέον, η Αυστραλία είχε την υψηλότερη βαθμολογία κατά μέσο όρο τα τελευταία πέντε χρόνια πριν από το 2012.

Η συμμετοχή σε κάθε μία από τις τρεις συμπεριφορές φιλανθρωπίας έφτασε στο χαμηλότερο επίπεδο το 2009, στη συνέχεια ανέκαμψε σχετικά έντονα το 2010, προτού μειωθεί και πάλι το 2011.

Η βοήθεια προς τους ξένους αποτέλεσε την πιο συνηθισμένη μορφή φιλανθρωπικής συμπεριφοράς, ενώ η προσφορά εργατοωρών σε εθελοντική βάση την λιγότερη συνηθισμένη. Συγκεκριμένα, το ποσοστό των ατόμων που βοήθησαν κάποιον ξένο το 2012, σε μηνιαία βάση, διαμορφώθηκε στο 45,1%, δηλαδή περισσότερο από δεκαεπτά ποσοστιαίες μονάδες μεγαλύτερο από το ποσοστό των ατόμων που προέβησαν σε δωρεά χρημάτων, και περισσότερο από το διπλάσιο του ποσοστού των ατόμων που προσέφεραν εθελοντικά τον χρόνο τους.

Ο μέσος όρος συμμετοχής σε κάθε μία από τις πράξεις φιλανθρωπίας μειώθηκε από το 2007 μέχρι και το 2012. Συγκεκριμένα, η συμμετοχή στην βοήθεια αγνώστων (τρίτη πτυχή της φιλανθρωπικής συμπεριφοράς) μειώθηκε από το 47,0% το 2007 στο 45,1% μέχρι το 2011. Παρομοίως, το ποσοστό των ατόμων που προέβησαν σε δωρεά χρημάτων έπεσε από το 29,8% το 2007 στο 28,0% το 2011. Μεγαλύτερη ωστόσο ήταν η μείωση του χρόνου για εθελοντισμό, όπου είχαμε πτώση από το 21,4% το 2007 στο 18,4% το 2011.

Σε αυτό το σημείο θα πρέπει να επισημάνουμε ότι παρά το γεγονός ότι το ποσοστό των ατόμων με συμμετοχή σε πράξεις φιλανθρωπίας μειώθηκε, το 2012 ο απόλυτος αριθμός των ανθρώπων που προέβησαν σε δωρεά χρημάτων και εργάστηκαν σε εθελοντική βάση ήταν υψηλότερος από

ότι το 2007. Βέβαια αυτό οφείλεται στην αύξηση του παγκόσμιου πληθυσμού των ενηλίκων κατά την περίοδο 2007-2012.

Τέλος, βρέθηκε σημαντική διαφοροποίηση ως προς τον βαθμό στον οποίο άτομα προερχόμενα από διαφορετικές ηπείρους συμμετείχαν σε μια από τις τρεις μορφές φιλανθρωπικής συμπεριφοράς. Για παράδειγμα, η δωρεά χρημάτων ήταν περισσότερο από τέσσερις φορές υψηλότερη στην Ωκεανία απ' ό,τι στην Αφρική, ενώ ο μέσος όρος συμμετοχής σε πράξεις βοήθειας προς τους ξένους ήταν πολύ υψηλότερος στην Αφρική από ό,τι στην Ευρώπη ή την Ασία.

Χρησιμοποιώντας την τιμή του δείκτη φιλανθρωπίας ως ενδογενή μεταβλητή εκτιμήσαμε ένα υπόδειγμα πολλαπλής παλινδρόμησης με τις εξής τρεις ερμηνευτικές μεταβλητές: το κατά κεφαλήν ΑΕΠ της χώρας, το ποσοστό ανεργίας, και τον μέσο ρυθμό αύξησης του κατά κεφαλήν ΑΕΠ της χώρας κατά την πενταετία 2007-2011. Τα αποτελέσματα της εκτίμησης έδειξαν ότι οι πιο πλούσιες χώρες, με υψηλό ρυθμό μεγέθυνσης οικονομίας, και με χαμηλότερο ποσοστό ανεργίας είναι και αυτές που έχουν και τις υψηλότερες επιδόσεις σε θέματα φιλανθρωπίας. Συγκρίνοντας την επίδραση των τριών ερμηνευτικών μεταβλητών διαπιστώσαμε ότι το κατά κεφαλήν ΑΕΠ είχε την ισχυρότερη επίδραση επί της φιλανθρωπικής επίδοσης των χωρών με δεύτερο τον μέσο ρυθμό αύξησης του κατά κεφαλήν ΑΕΠ και τρίτο το ποσοστό ανεργίας.

BIBΛΙΟΓΡΑΦΙΑ

1. Andreoni, J. (1990). Impure Altruism and Donations to Public Goods: A Theory of Warm-Glow Giving. *The Economic Journal* 100(401): 464-477.
2. Andreoni, J., and Petrie, R. (2004). Public goods experiments without confidentiality: A glimpse into fund-raising. *Journal of Public Economics*, 88: 1605-1623.
3. Becker, G. S. (1976). *The Economic Approach to Human Behaviour*. Chicago: The University of Chicago Press
4. Bekkers, R., and Schuyt, T. (2008). And who is your neighbor? Explaining denominational differences in charitable giving and volunteering in the Netherlands. *Review Of Religious Research*, 50(1): 74-96.
5. Bekkers, R., and Wiepking, P. (2010). A literature Review of Empirical Studies of Philanthropy: Eight Mechanisms that Drive Charitable Giving *Nonprofit and Voluntary Sector Quarterly*, XX(X): 1-50.
6. Bekkers, R., and Wiepking, P. (2007). Generosity and Philanthropy: A Literature Review.
7. Bergstrom, T., L. Blume, and Varian, H. (1986). On the Private Provision of Public Goods. *Journal of Public Economics*, 29: 25-49.
8. Bracewell-Mimes, B. (1990). How giving creates wealth. In J. McQuillan (ed.), *Chanty Trends*, 13th Ed., Charities Aid Foundation, Tonbridge, Kent
9. Brooks, A. (2003). Religious Faith and Charitable Giving. *Policy Review*, 121: 39-50.
10. Buraschi, A., and Cornelli, F. (2002). *Donations. CEPR discussion paper*. (3488).
11. Burgoyne, C., Young, B., and Walker, C. (2005). Deciding to give to charity: A focus group study in the context of the household economy. *Journal of Community & Applied Social Psychology*, 15: 383-405.

12. Carroll, J., McCarthy, S., and Newman, C. (2006). An econometric analysis of charitable donations in the Republic of Ireland. *Economic and Social Review*, 36: 229-249.
13. Clark, J. (2002). Recognizing large donations to public goods: An experimental test. *Managerial and Decision Economics*, 23: 33-44.
14. Landry, C., Lange, A., List, J. A., Price, M., and Rupp, N. (2006). Towards an understanding of the economics of charity: Evidence from a field experiment. *Quarterly Journal of Economics*, 121: 747-782.
15. Leonhardt, D. (2008). What Makes People Give?. *The New York Times Magazine, The Money Issue*, [internet] 9 March. Available at: <http://www.nytimes.com/2008/03/09/magazine/09Psychology-t.html>.
16. List, J. (2011). The Market for Charitable Giving. *Journal of Economic Perspectives*, 25(2): 157-180.
17. Mayr U., Harbaugh, W. T., & Tankersley, D. (2009). Neuroeconomics of charitable giving and philanthropy. In P. W. Glimcher, C. F. Camerer, E. Fehr, & R. A. Poldrack (Eds.), *Neuroeconomics: Decision Making and the Brain* (pp. 303-320) San Diego, CA: Elsevier Inc.
18. Polonsky, M., Shelley, L., and Voola, R. (2002). An examination of helping behavior—Some evidence from Australia. *Journal of Nonprofit & Public Sector Marketing*, 10(2): 67-82.
19. Pharoah, C., and Tanner, S. (1997). Trends in Charitable Giving. *Fiscal Studies* 18(44): 427-443.
20. Ranganathan, S. K., and Henley, W. H. (2008). “Determinants of charitable donation intentions: a structural equation model. *International Journal of Nonprofit and Voluntary Sector Marketing* 13(1): 1-11.
21. Reitsma, J., Scheepers, P., and Grotenhuis, M. (2006). Dimensions of Individual

- Religiosity and charity: Cross-National Effect Differences in European countries?.
Review of Religious Research, 47(4): 347-362,
22. Richardson, J. (Eds.) (1999). *Rationalism, Theoretical Orthodoxy and their Legacy in Cost Utility Analysis*. Victoria: Centre for Health Program Evaluation.
23. Roberts, R. (1984). A Positive Model of private Charity and Public Transfers. *Journal of Political Economy*,92: 136-148.
24. Smith, J., and McSweeney, A. (2007). Charitable giving: The effectiveness of a revised theory of planned behaviour model in predicting donating intentions and behaviour. *Journal of Community & Applied Social Psychology*, 17: 363-386.
25. Wiepking, P., and Breeze, B. (2009). Feeling poor, acting stingy: The effect of money perception on charitable giving. Available from http://gevenin nederland.nl/uploads/doc/WP7_Wiepking_Breeze_Jun2009.pdf
26. World Giving Index 2012.

ΠΑΡΑΤΗΜΑ Α

Πίνακας 0-1: Περιγραφικά Στατιστικά Μεταβλητών

ΣΥΝΟΛΟ ΧΩΡΩΝ ΔΕΙΓΜΑΤΟΣ					
Μεταβλητή	Παρατηρήσεις	Μέσος Όρος	Τυπική Απόκλιση	Ελάχιστο	Μέγιστο
Σκορ Δείκτη Φιλανθρωπίας	136	30,50	11,66	13	60
Κατά Κεφαλήν ΑΕΠ	136	10.366,33	14.702,62	152,00	80.007,07
Ποσοστό Ανεργίας	136	8,79	5,91	0,60	31,40
Ρυθμός Οικονομικής Μεγέθυνσης	136	2,39	2,64	-10,03	10,00

ΧΩΡΕΣ ΚΑΤΩΤΕΡΟΥ ΕΙΣΟΔΗΜΑΤΟΣ					
Μεταβλητή	Παρατηρήσεις	Μέσος Όρος	Τυπική Απόκλιση	Ελάχιστο	Μέγιστο
Σκορ Δείκτη Φιλανθρωπίας	31	26,29	9,02	13	49
Κατά Κεφαλήν ΑΕΠ	31	476,21	170,13	152,00	793,67
Ποσοστό Ανεργίας	31	6,75	5,44	0,60	31,00

Ρυθμός Οικονομικής Μεγέθυνσης	31	2,50	2,33	-1,04	7,90
-------------------------------------	----	------	------	-------	------

ΧΩΡΕΣ ΚΑΤΩΤΕΡΟΥ-ΜΕΣΟΥ ΕΙΣΟΔΗΜΑΤΟΣ

Μεταβλητή	Παρατηρήσεις	Μέσος Όρος	Τυπική Απόκλιση	Ελάχιστο	Μέγιστο
Σκορ Δείκτη Φιλανθρωπίας	36	30,53	11,38	13	52
Κατά Κεφαλήν ΑΕΠ	36	1.918,78	936,98	261,85	3.807,45
Ποσοστό Ανεργίας	36	8,91	5,71	0,70	24,50
Ρυθμός Οικονομικής Μεγέθυνσης	36	3,46	2,54	-2,44	10,00

ΧΩΡΕΣ ΑΝΩΤΕΡΟΥ-ΜΕΣΟΥ ΕΙΣΟΔΗΜΑΤΟΣ

Μεταβλητή	Παρατηρήσεις	Μέσος Όρος	Τυπική Απόκλιση	Ελάχιστο	Μέγιστο
Σκορ Δείκτη Φιλανθρωπίας	32	25,41	8,05	13	43
Κατά Κεφαλήν ΑΕΠ	32	6.155,88	2.073,57	3.088,28	11.109,92
Ποσοστό Ανεργίας	32	11,74	7,13	3,10	31,40

Ρυθμός Οικονομικής Μεγέθυνσης	32	3,34	2,04	-0,43	8,33
-------------------------------------	----	------	------	-------	------

ΧΩΡΕΣ ΑΝΩΤΕΡΟΥ ΕΙΣΟΔΗΜΑΤΟΣ

Μεταβλητή	Παρατηρήσεις	Μέσος Όρος	Τυπική Απόκλιση	Ελάχιστο	Μέγιστο
Σκορ Δείκτη Φιλανθρωπίας	37	38,41	12,55	13	60
Κατά Κεφαλήν ΑΕΠ	37	30.513,35	14.748,58	10.691,10	80.007,07
Ποσοστό Ανεργίας	37	7,82	4,29	0,60	21,80
Ρυθμός Οικονομικής Μεγέθυνσης	37	0,44	2,43	-10,03	4,55

Πίνακας 0-2: Πίνακας Συσχετίσεων Μεταβλητών

ΣΥΝΟΛΟ ΧΩΡΩΝ

Μεταβλητή	Σκορ Δείκτη Φιλανθρωπίας	Κατά Κεφαλήν ΑΕΠ	Ποσοστό Ανεργίας	Ρυθμός Οικονομικής Μεγέθυνσης
Σκορ Δείκτη Φιλανθρωπίας	1,0000			

Κατά Κεφαλήν ΑΕΠ	0,4754*	1,0000		
Ποσοστό Ανεργίας	-0,1806*	-0,1178	1,0000	
Ρυθμός Οικονομικής Μεγέθυνσης	-0,0710	-0,3995*	-0,1101	1,0000

ΧΩΡΕΣ ΚΑΤΩΤΕΡΟΥ ΕΙΣΟΔΗΜΑΤΟΣ

Μεταβλητή	Σκορ Δείκτη Φιλανθρωπίας	Κατά Κεφαλήν ΑΕΠ	Ποσοστό Ανεργίας	Ρυθμός Οικονομικής Μεγέθυνσης
Σκορ Δείκτη Φιλανθρωπίας	1,0000			
Κατά Κεφαλήν ΑΕΠ	0,0788	1,0000		
Ποσοστό Ανεργίας	0,1385	0,4441*	1,0000	
Ρυθμός Οικονομικής Μεγέθυνσης	0,4253*	-0,1981	-0,1765	1,0000

ΧΩΡΕΣ ΚΑΤΩΤΕΡΟΥ-ΜΕΣΟΥ ΕΙΣΟΔΗΜΑΤΟΣ

Μεταβλητή	Σκορ Δείκτη Φιλανθρωπίας	Κατά Κεφαλήν ΑΕΠ	Ποσοστό Ανεργίας	Ρυθμός Οικονομικής Μεγέθυνσης
Σκορ Δείκτη Φιλανθρωπίας	1,0000			
Κατά Κεφαλήν ΑΕΠ	-0,0945	1,0000		

Ποσοστό Ανεργίας	-0,1686	0,0725	1,0000	
Ρυθμός Οικονομικής Μεγέθυνσης	0,2122	0,0056	-0,2184	1,000

ΧΩΡΕΣ ΑΝΩΤΕΡΟΥ-ΜΕΣΟΥ ΕΙΣΟΔΗΜΑΤΟΣ

Μεταβλητή	Σκορ Δείκτη Φιλανθρωπίας	Κατά Κεφαλήν ΑΕΠ	Ποσοστό Ανεργίας	Ρυθμός Οικονομικής Μεγέθυνσης
Σκορ Δείκτη Φιλανθρωπίας	1,0000			
Κατά Κεφαλήν ΑΕΠ	0,1298	1,0000		
Ποσοστό Ανεργίας	-0,2223	-0,2580	1,0000	
Ρυθμός Οικονομικής Μεγέθυνσης	0,0930	-0,3888*	-0,3189	1,0000

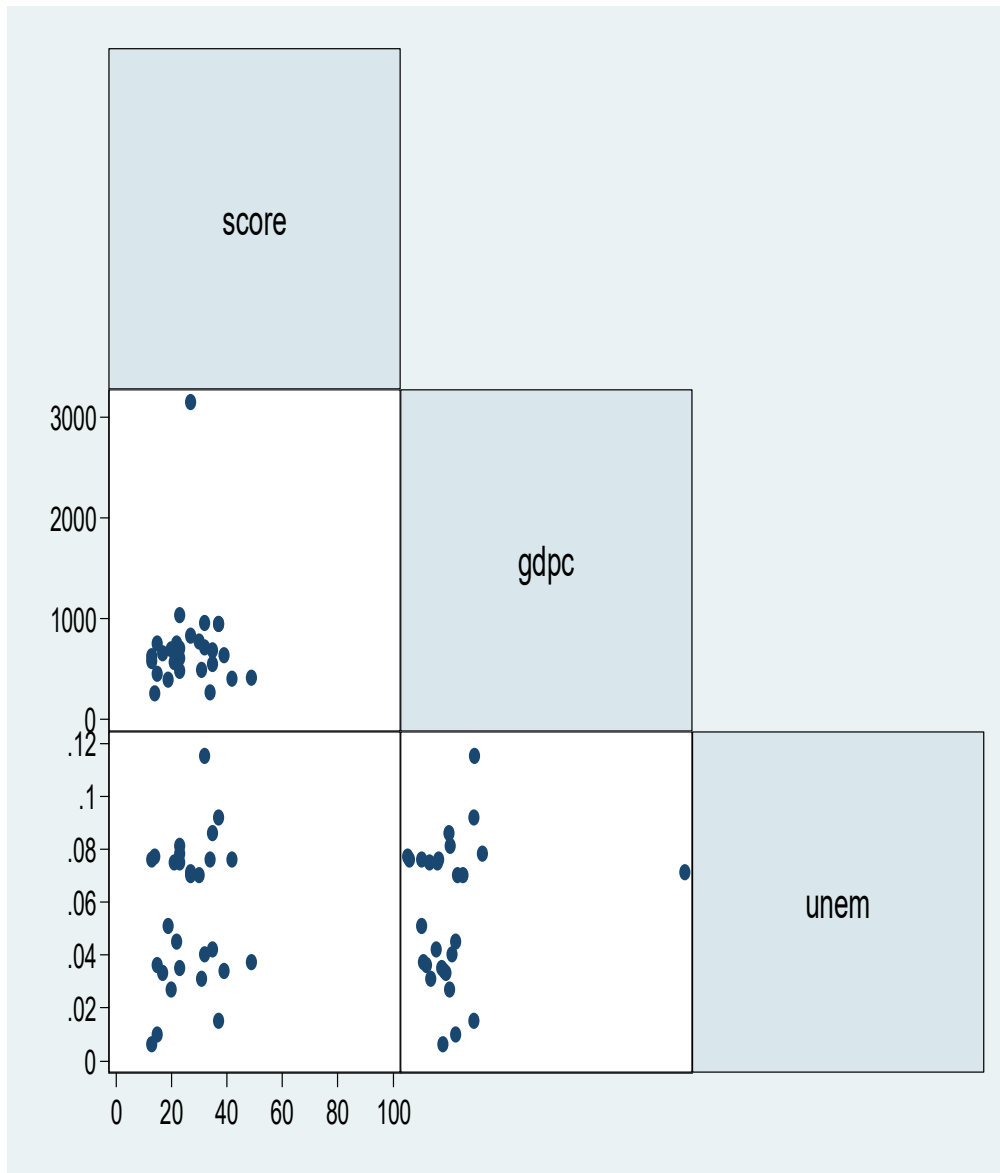
ΧΩΡΕΣ ΑΝΩΤΕΡΟΥ ΕΙΣΟΔΗΜΑΤΟΣ

Μεταβλητή	Σκορ Δείκτη Φιλανθρωπίας	Κατά Κεφαλήν ΑΕΠ	Ποσοστό Ανεργίας	Ρυθμός Οικονομικής Μεγέθυνσης
Σκορ Δείκτη Φιλανθρωπίας	1,0000			
Κατά Κεφαλήν ΑΕΠ	0,4658*	1,0000		
Ποσοστό Ανεργίας	-0,3119	-0,3312*	1,0000	

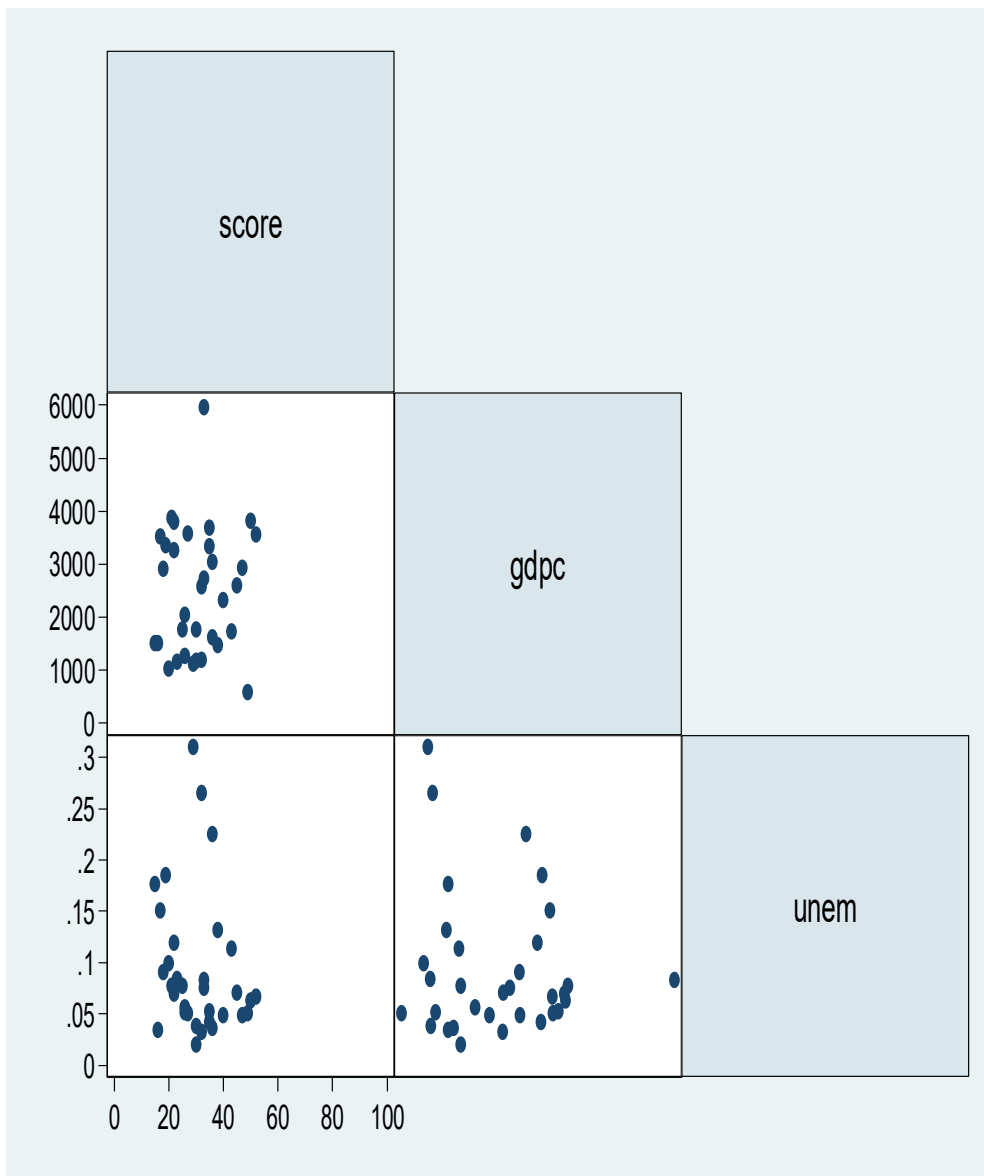
Ρυθμός Οικονομικής Μεγέθυνσης	-0,0773	-0,0751	-0,1820	1,0000
----------------------------------	---------	---------	---------	--------

Σημείωση:* στατιστικά σημαντική εκτίμηση σε επίπεδο σημαντικότητας 5%

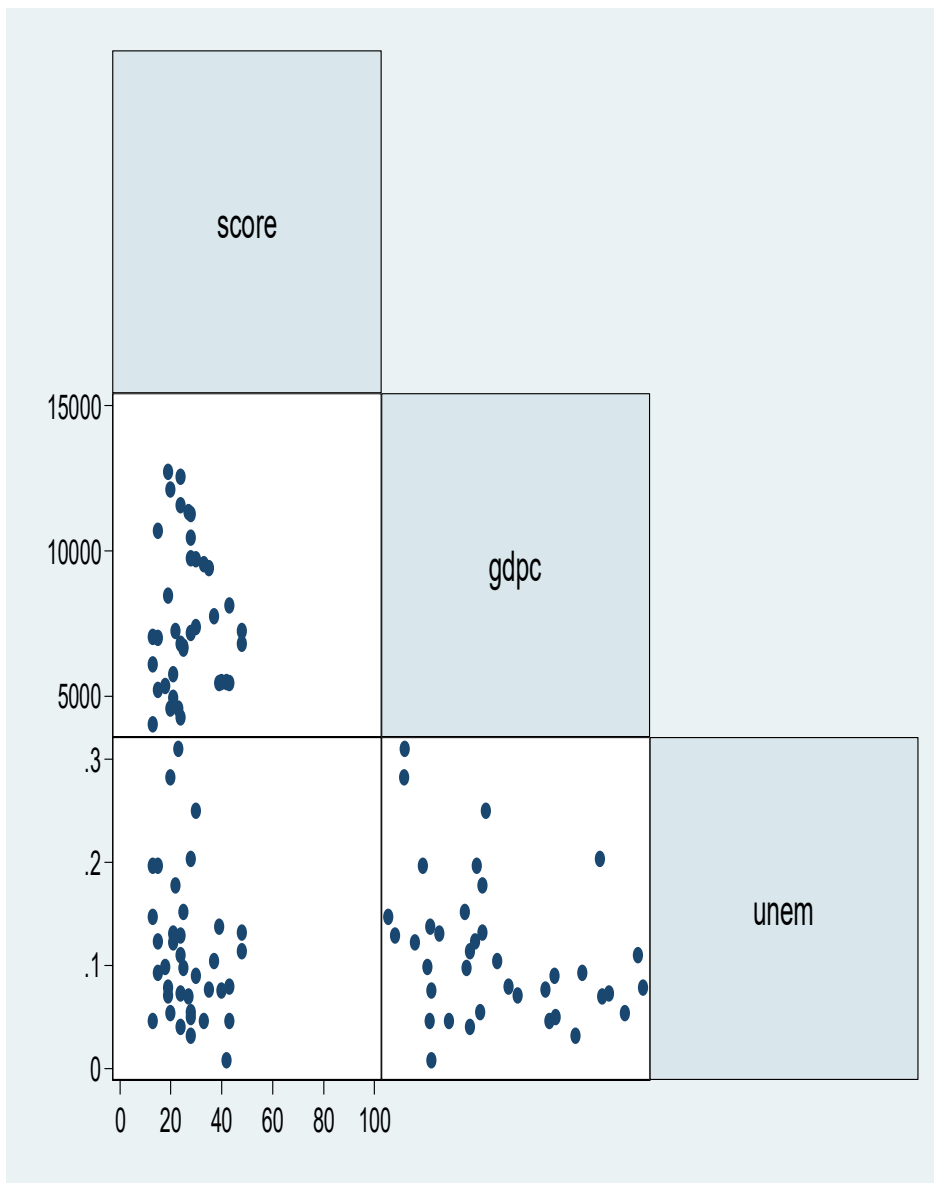
ΠΑΡΑΤΗΜΑ Β



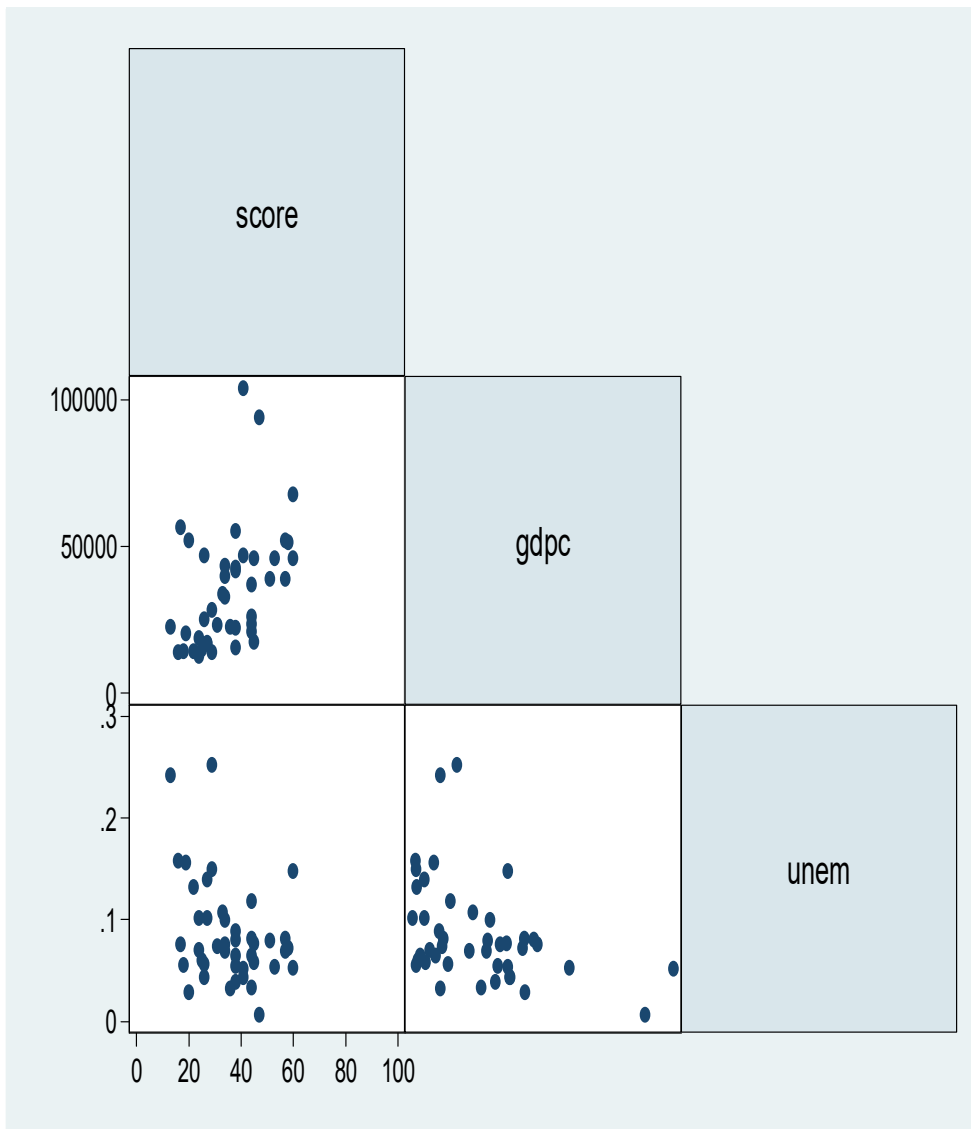
Σχήμα 0-1: Διαγράμματα Διασποράς - Χώρες Κατωτέρου Εισοδήματος



Σχήμα 0-2: Διαγράμματα Διασποράς - Χώρες Κατωτέρου-Μέσου Εισοδήματος



Σχήμα 0-3: Διαγράμματα Διασποράς - Χώρες Ανωτέρου-Μέσου Εισοδήματος



Σχήμα 0-4: Διαγράμματα Διασποράς - Χώρες Ανωτέρου Εισοδήματος