

Εἰκ. 1. Ἄνευρεθὲν ἐπίκρανον παραστάδος.

11. ΑΝΑΣΚΑΦΑΙ ΕΝ ΤΗ ΒΑΣΙΛΙΚῃ ΤΟΥ ΑΓΙΟΥ ΔΗΜΗΤΡΙΟΥ ΘΕΣΣΑΛΟΝΙΚΗΣ

Αἱ ἐφετιναί μου ἔρευναι ἐν τῇ βασιλικῇ τοῦ ἁγ. Δημητρίου Θεσσαλονίκης, αἱ ἐνεργηθεῖσαι δαπάναις τῆς Ἀρχαιολογικῆς Ἑταιρείας, ἦσαν συνέχισις τῶν ἀπὸ τῆς πυρκαϊᾶς τοῦ 1917 ἀνατεθεισῶν εἰς ἐμὲ ὑπὸ τοῦ Ὑπουργείου Παιδείας σκαφικῶν ἐργασιῶν, αἵτινες συνεβάδιζον πάντοτε μὲ τὸ ἔργον τῆς ἀναστηλώσεως τοῦ μνημείου, ἀνατεθὲν ἐν ἀρχῇ εἰς τὸν ἀρχιτέκτονα Ἄ. Ζάχον καὶ μετὰ τὸν θάνατον αὐτοῦ εἰς τὸν συσταθέντα διὰ τοῦ Α.Ν. 396/1945 Ἀυτόνομον Ὄργανισμὸν καὶ τὴν παρ' αὐτὸν συσταθεῖσαν Ἐπιστημονικὴν Ἐπιτροπὴν Ἀναστηλώσεως.

Ἐφορμὴν διὰ τὰς ἐφετινάς ἐρεῦνας ἔδωκεν ἢ μετὰ τὴν ἀποπεράτωσιν τῆς ἀναστηλώσεως ἐπικειμένη πλακόστρωσις τοῦ δαπέδου τοῦ ναοῦ, ἔκκαθαρισθέντος ἀπὸ τῶν ἐπὶ ἔτη ἀποκειμένων ἐν αὐτῷ ὄγκων ἐκ τοῦ καταπεσόντος ὑλικοῦ, ἣτις ἔδωκεν ἀφορμὴν νὰ γίνῃ ἐπισταμένη ἀνασκαφικὴ ἔρευνα τοῦ δαπέδου. Αὕτη ἐπεξετάθη καὶ εἰς τὰ πέντε κλίτη τῆς βασιλικῆς, εἰς τὸ Ἱερὸν Βῆμα, εἰς τὰ πτερυγία καὶ τὴν Κρύπτην, ὑπῆρξε δὲ κατ' ἔξοχὴν καρποφόρος διαφωτίσασα κύρια προβλήματα τῆς ἀρχιτεκτονικῆς ἱστορίας τοῦ μνημείου· ἀφ' ἑτέρου περαιτέρω ἔρευνα τοῦ ὑπεδάφους προσδιώρισεν ἐν γενικαῖς γραμμαῖς τὰ προχριστιανικὰ κτίσματα τοῦ δημοσίου λουτροῦ ἐπὶ τῶν ἐρειπίων τοῦ ὁποίου εἶχε κτισθῆ, συμφώνως πρὸς τὰς πηγάς, ἢ βασιλική. Ἀνασκαφαὶ ἐνηργήθησαν καὶ ἔξωθεν τῆς βορείας πλευρᾶς τοῦ ναοῦ πρὸς ἑξακρί-

βωσιν τῶν κατὰ τοὺς παλαιοχριστιανικοὺς καὶ βυζαντινοὺς χρόνους προστεθέντων ἐκεῖ ναϊδρίων καὶ προσκτισμάτων.

Α΄.

1. Ἔρευνα τῶν δαπέδων τῶν κλιτῶν καὶ τῶν πτερυγίων. Ἡ ἀφαίρεσις τοῦ μεταγενεστέρου δαπέδου εἰς πλείστα σημεῖα τοῦ μέσου κλίτους καὶ τῶν διπλῶν πλαγίων κλιτῶν ἔφευρον εἰς φῶς μεγάλα τμήματα τῆς ἐπὶ παχέος στρώματος κορασανίου ἀρχικῆς ἐπιστρώσεως διὰ μαρμαρίνων πλακῶν εἰς τὸ μέσον κλίτος καὶ μαρμαροθετήματος ἕξ ἀνίσων ἐγγρῶμων πλακιδίων εἰς τὰ διπλᾶ πλάγια κλίτη. Ἡ μελέτη τοῦ ἀρχικοῦ δαπέδου πλὴν ἄλλων λεπτομερειῶν προσδιορισμῶν (ὑψους, κλίσεως κλπ.) διεπίστωσεν ὅτι τὸ ἀρχικὸν μαρμαροθέτημα τῶν πρώτων πλαγίων κλιτῶν εἰσχωρεῖ κάτωθεν τῶν κιονοστοιχιῶν τοῦ κεντρικοῦ κλίτους κατὰ 0,13 μ., ἕξ οὗ συνάγεται μετὰ βεβαιότητος ὅτι αἱ κεντρικαὶ κιονοστοιχίαι προέρχονται ἐκ τῆς ἀναστηλώσεως τοῦ 7^{ου} αἰῶνος καὶ οὐχὶ ἐκ τοῦ ἀρχικοῦ ναοῦ.

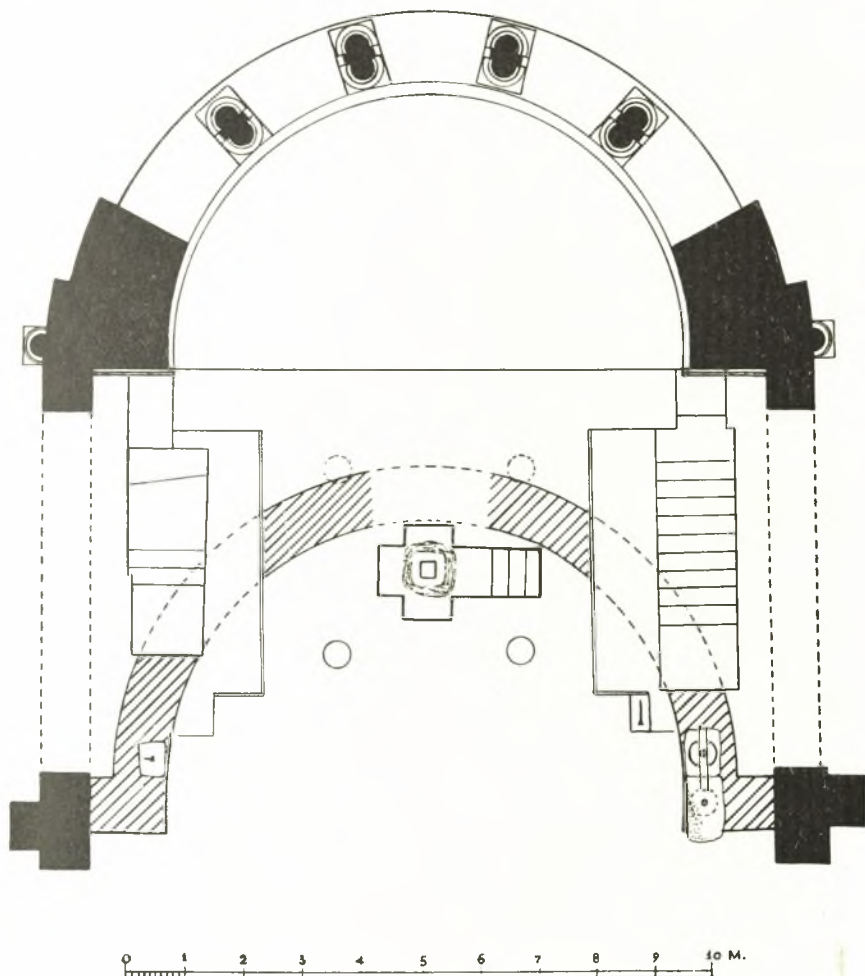
Ἡ περαιτέρω ἔρευνα εἰς βαθύτερα στρώματα ἔφευρον εἰς φῶς ὕδαταγωγούς τοῦ προγενεστέρου ρωμαϊκοῦ λουτροῦ καὶ τοίχους αὐτοῦ χρησιμοποιηθέντας ἐν μέρει ὡς στυλοβάτας τῆς βασιλικῆς καὶ ἄλλους καταχωσθέντας ἕξ ὄλων αὐτῶν διευκρινίζεται πρῶτον τὸ σχῆμα τοῦ λουτροῦ ἐν γενικαῖς γραμμαῖς καὶ δεύτερον ὅτι τὸ ὑπὸ τὴν βασιλικὴν σῶμα τοῦ λουτροῦ ἀπετέλει συνέχειαν τῆς Κρύπτης, ἣτις ἦτο ὁ κατώτερος ὄροφος τοῦ διορόφου πρὸς τὸ ἀνατολικὸν μέρος λουτροῦ ἔνεκα τῆς μεγάλης κλίσεως τοῦ ἐδάφους.

Εἰς τὰ πτερυγία τῆς βασιλικῆς ἡ ἀνεύρεσις εἰς βάθος 0,57 μ. τοῦ ἀρχικοῦ μαρμαροστρώτου δαπέδου διηυκρίνησε τὴν μορφήν τῶν πτερυγίων κατὰ τὸν 5^{ον} αἰῶνα καὶ τὰς μετατροπὰς, αἷς ὑπέστησαν κατὰ τὴν ἀναστήλωσιν τοῦ 7^{ου} αἰῶνος δι' ἀνυψώσεως μέρους τοῦ δαπέδου αὐτῶν καὶ χρησιμοποίησεως τοῦ ὑπολοίπου εἰς εἶδος παρεκκλησίων, τῶν ὁποίων ἀνευρέθησαν αἱ χαμηλοῦ ὑψους ἀψίδες.

2. Ἔρευνα τοῦ δαπέδου τοῦ Ἱεροῦ Βήματος. Ἡ σκαφικὴ ἔρευνα ὑπὸ τὸ μαρμαρίνον δάπεδον τοῦ Ἱεροῦ Βήματος ἀπεκάλυψεν ἀμέσως ὑπ' αὐτὸ τὸ δάπεδον τοῦ 7^{ου} αἰῶνος καὶ μέρος τῶν βάσεων τοῦ Τέμπλου. Ἀφαίρεσις δὲ τοῦ παχέος στρώματος κορασανίου ἔφευρον εἰς φῶς τὸ δάπεδον τοῦ 5^{ου} αἰῶνος καὶ τὴν διάταξιν τοῦ ἀρχικοῦ συνθρόνου ἔχοντος τοὺς θρόνους τῶν ἱερέων ἑκατέρωθεν τῆς Ἀγίας Τραπεζῆς (εἰκ. 3).

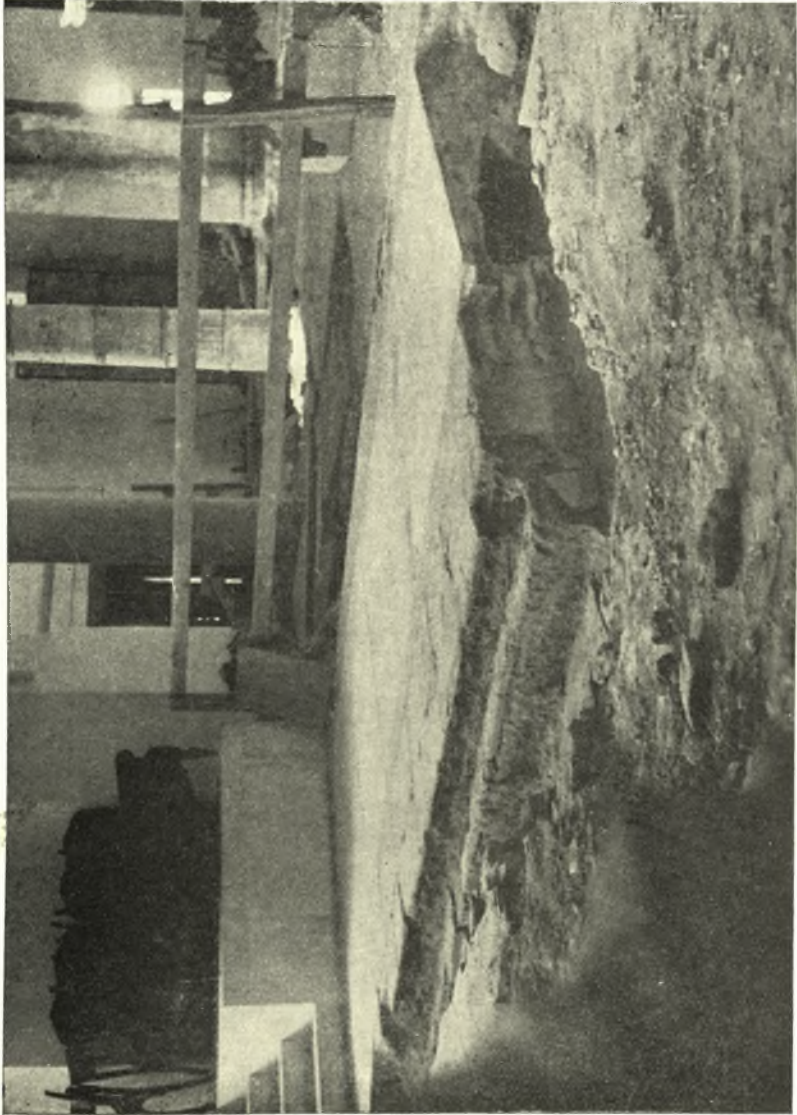
Περαιτέρω ἔρευνα κάτωθεν τοῦ δαπέδου τοῦ 5^{ου} αἰῶνος ἀπεκάλυψε τὸ σημαντικώτερον εὔρημα ἦτοι τὸ θεμέλιον μεγάλης ἀψίδος, ἴσης διαμέτρου πρὸς τὴν ἀψίδα τῆς βασιλικῆς, καὶ εἰς ἀπόστασιν πέντε μ. δυτικῶς αὐτῆς, ἐχούσης δὲ εἰς τὸ κέντρον πλησίον τοῦ τοίχου αὐτῆς τὸ σταυρικὸν ὄργανον τοῦ τάφου, ὅπερ εἶχεν ἀνακαλυφθῆ κατὰ τὰς ἀνασκαφὰς τοῦ 1917 καὶ εἶχε

τότε θεωρηθῆ ὡς ἐγκαίνιον κάτωθεν τῆς Ἁγ. Τραπέζης (πρὸβ. ΑΔ 1918, παράρτημα σ. 40 κέ.). Πρόκειται προφανῶς περὶ τοῦ «οἰκίσκου» ἤτοι τοῦ ἀρχικοῦ μαρτυρίου τοῦ εὗρισκομένου κατὰ τὰς πηγὰς ἐν μέσῳ τῶν ἐρειπω-



Εἰκ. 2. Ἀνασκαφαὶ ὑπὸ τὸ ἱερὸν Βῆμα τῆς βασιλικῆς τοῦ ἁγ. Δημητρίου (τὸ ἀναφανέν Σύνθηρον τοῦ 5ου αἰ. καὶ κάτωθεν μέρη τοῦ «οἰκίσκου» ἢ τοῦ Μαρτυρίου τοῦ ἁγίου τοῦ 4ου αἰ.).

μένων στοῶν τοῦ ρωμαϊκοῦ λουτροῦ καὶ κατεδαφισθέντος κατὰ τὴν ἵδρυσιν τῆς βασιλικῆς, ὅποτε ἡ ἀψὶς αὐτῆς μετετέθη ἀνατολικώτερον ἀλλ' ὁ τάφος ἔμεινεν ἀμετακίνητος εἰς τὸ μέσον τοῦ Ἁγ. Βήματος καλυφθεὶς ὑπὸ τῆς Ἁγ. Τραπέζης (εἰκ. 2 σχέδιον τῶν ἀνασκαφῶν τοῦ Ἱεροῦ Βήματος).



Εἰκ. 3. Τὸ ἀνευρεθὲν δεξιὸν βῆθρον τοῦ Συνθρόνου τοῦ ἁγ. Βήματος τῆς Βασιλικῆς τοῦ 5ου αἰ.

3. Ἀνασκαφή τοῦ δαπέδου τῆς Κρύπτης. Ἡ ἀνασκαφή τοῦ δαπέδου τῆς Κρύπτης ἀπεκάλυψε διαδοχικὰς ἀρχαιοτέρας ἐποχὰς τοῦ ρωμαϊκοῦ λουτροῦ, ὕδαταγωγούς καὶ μεγάλην ὑπόγειον σήραγγα. Ἡ σκαφικὴ δὲ ἔρευνα



Εἰκ. 4. Πρόπυλον τοῦ βορείου περυγίου.

εἰς τὴν μαρμαρίνην ἐξέδραν τῆς Κρύπτης καὶ τὰς ἐκατέρωθεν δεξαμενάς, διεπίστωσε δύο χριστιανικὰς ἐποχὰς, ἔρριψε δὲ φῶς καὶ εἰς τὸ πρόβλημα τῆς τελουμένης ἐκεῖ ἱεροτελεστίας.

4. Ἀνασκαφαὶ ἐξώθεν τοῦ βορείου τοίχου τῆς βασιλικῆς. Ἡ κατὰ μῆκος τοῦ βορείου τοίχου τῆς βασιλικῆς καὶ ἐξώθεν αὐτοῦ ἀνασκαφὴ διηκρίνησε πρῶτον τὴν ἀρχικὴν διάταξιν τῆς βορείας προσόψεως μὲ δύο πρόπυλα, ἧς ὧν τὸ ἓν ἐκ πεσσῶν ἐξώθεν τῆς βορείας πύλης τῆς βασιλικῆς τὸ δὲ ἕτερον ἐκ κιόνων ἐξώθεν τῆς βορείας πύλης τοῦ Πτερυγίου (εἰκ. 4) καὶ δεύτερον τὴν μετατροπὴν τοῦ πρώτου προπύλου εἰς θολωτὸν παρεκκλήσιον

καὶ προσθήκην δευτέρου πρὸς δυσμᾶς, εἰς ᾧ ἀνευρέθησαν δύο τάφοι μετὰ ἀγγείων τοῦ 12-13 αἰῶνος (εἰκ. 5).

Τρίτον ἐν συνεχείᾳ πρόσκτισμα μὲ ὑψηλὸν δάπεδον διεπιστώθη πρὸς



Εἰκ. 5. Πρόστυλον τῆς βορείας πλευρᾶς τοῦ ναοῦ.

δυσμᾶς συνεχόμενον πρὸς τὸ διπλοῦν ρωμαϊκὸν διαμέρισμα τοῦ σημερινοῦ τάφου συγκοινωνοῦν πρὸς αὐτὸ διὰ θύρας ἀνακαλυφθείσης κατὰ τὰς ἐργασίας τῆς ἐπισκευῆς τοῦ τάφου τούτου.

Ἔτερα δύο πρόσκτισματα ἀπεκαλύφθησαν πρὸς ἀνατολὰς θεμελιωμένα ἐπὶ ἰσχυρῶν τοίχων διαμερισμάτων τοῦ ρωμαϊκοῦ λουτροῦ, ἅτινα ἐξετείνοντο πρὸς βορρᾶν πέραν τῆς βασιλικῆς.

Ἡ ἀνωτέρω βραχεία ἔκθεσις τῶν ἐφετινῶν ἀνασκαφῶν ἀναπτύσσεται μετὰ τῶν λοιπῶν πορισμάτων τῆς ἐπὶ μακρὰ ἔτη μελέτης τοῦ μνημείου εἰς τὸ προσεχῶς ἐκδιδόμενον ὑπὸ τῆς Ἀρχαιολογικῆς Ἑταιρείας ἔργον μου περὶ τῆς βασιλικῆς τοῦ ἁγίου Δημητρίου ἐν Θεσσαλονίκῃ.

Β'. ΕΥΡΗΜΑΤΑ

1. *Γλυπτά*. Ἡ περισυλλογὴ τῶν γλυπτῶν τεμαχίων ἐκ τῶν ἐρευνηθέντων δαπέδων, κατὰ καιροὺς ἐπ' εὐκαιρίας γενομένη, ἀπέδωκε πλῆθος ἀρχιτεκτονικῶν καὶ πρὸ πάντων διακοσμητικῶν γλυπτικῶν μελῶν ἐκ θωρακίων, ἐπιστυλίων, γείσων, ἐπικράνων κ.λ.π., δι' ὧν κατὰ τὴν τελευταίαν δι' ἀνασκαφὰς παραμονὴν μου ἐν Θεσσαλονίκῃ κατήρτισα ἀξιόλογον συλλογὴν εἰς τὴν Κρύπτῃν τοῦ ναοῦ ὑπὸ τὸ Ἱερὸν Βῆμα, ταξινομήσας τὸ ὕλικόν τοῦτο κατὰ ἐποχὰς καὶ διακοσμητικὰ θέματα. Πλεῖστα ἐκ τούτων ἔχουν ἀνάγκην συγκολλήσεων, ἵνα καταλληλότερον τοποθετηθῶσιν. Ἰδιαίτερον ἐπιγραφικὸν τμήμα (lapidarium) κατήρτισα εἰς τὸν πρὸ τῆς ἀνατολικῆς στοᾶς τῆς Κρύπτῃς χώρον, ὅπου ἐτοποθέτησα 30 ἐπιγραφάς, κατὰ τὸ πλεῖστον ρωμαϊκῶν χρόνων (δύο μόνον ἀνεύρον χριστιανικὰς), εὗρεθείσας ἐπὶ τοῦ δαπέδου ἢ ἔξωθεν τοῦ ναοῦ, ἀνέθεσα δὲ τὴν μελέτην τῶν μὴ χριστιανικῶν ἐπιγραφῶν εἰς τὸν ἐπιμελητὴν κ. Καλλιπολίτην.

Ἐνταῦθα ἀναφέρω μόνον τὰ κατὰ τὰς τελευταίας ἀνασκαφὰς ἀνευρεθέντα.

α') *Τμήματα μαρμαρίων τόξων τοῦ βυζαντινοῦ Κιβωρίου τῆς ἁγίας Τραπεζῆς.*

Κατὰ τὴν ἔρευναν τῆς πρὸ τοῦ ναοῦ Φιάλης πρὸς προσδιορισμὸν τῶν γενομένων ἐν αὐτῇ τουρκικῶν μετατροπῶν, ἀνέσुरα ἐκ τοῦ δαπέδου τῆς μαρμαρίνα τινὰ τεμάχια. Ἀνεφάνησαν ἀνεστραμμένα μεγάλα τμήματα μαρμαρίων τόξων (πάχ. 0,10 μ.) μετὰ γλυφῶν, τὸ μεγαλύτερον τῶν ὁποίων εἰς δύο τεμάχια ἔχει ἄκτινα 1,60 μ. καὶ ὕψος 1,40 μ. κοσμούμενον δι' ὕψηλοῦ (λατινικοῦ) σταυροῦ ἐπὶ σφαίρας καὶ ἰσοσκελῶν ἐντὸς ἐγκολπίων σταυρῶν (διασφύζεται ἐκ τοῦ τόξου τὸ δεξιὸν τμήμα μετὰ τοῦ ὕψηλοῦ σταυροῦ, ὀλόκληρον τὸ ἐγκόλπιον μετὰ τοῦ ἰσοσκελοῦς σταυροῦ ἀριστερά, καὶ τεθρασμένον τὸ ἐγκόλπιον τοῦ μέσου). Ἀνευρέθη τεμάχιον τοῦ ἑτέρου σκέλους (1,00 μ. × 0,45 μ.) μετὰ τοῦ ὕψηλοῦ σταυροῦ. Ἔτερον τεμάχιον (1,35 μ.) μετὰ ἀποκεκρουμένον τὸ ἄνω μέρος (βλ. εἰκ. 6) ἔχει εἰς σχῆμα μεταλλίου τὴν ἐξῆς ἐγγάρακτον ἐπιγραφὴν :

.
[Προε]ΔΡΟΥ ΠΑΓΚΛΕ	Προε]δρου παγκλεούς
ΟΥΣ ΘΕΟΔΩΡΟΥ	Θεοδώρου
ΗΛΕΙΦΕ ΤΕΡΠΝΟ	ἤλειφε τερπνότητα
ΤΗΤΑ ΤΗΝ ΕΚ ΜΑΡ	τὴν ἐκ μαρμαρόυ
ΜΑΡΟΥ	
+	

Ἡ ἐπιγραφὴ θὰ ἠδύνατο νὰ συμπληρωθῇ ἐν ἀρχῇ: Ἐπιστασία ἢ χορηγία... ἴσως δὲ προετάσσετο καὶ ἡ χρονολογία. Παλαιογραφικῶς εἶνε γραφὴ

τοῦ 13ου αἰῶνος, καθ' ὅσον ὁμοίου σχήματος γράμματα ἔχει καὶ ἡ ἀνευρεθεῖσα ἐπὶ τοῦ ἄνω μέρους τοῦ ΒΔ ποδαρικοῦ τοῦ μεγάλου τόξου τοῦ Ἱεροῦ

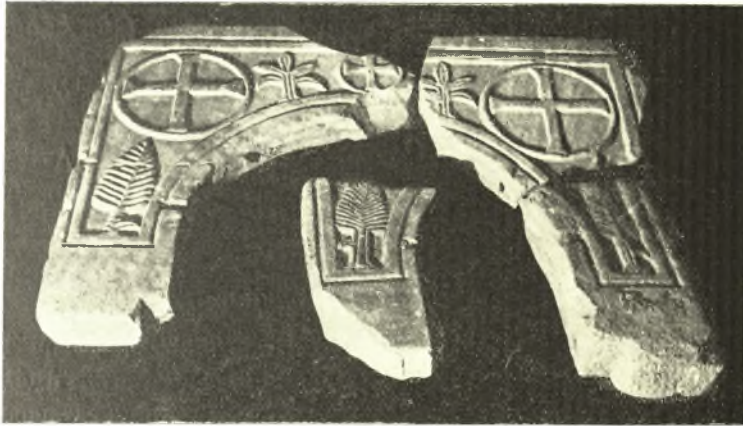


Εἰκ. 6. Τμήμα τοῦ μαρμαρίνου Κιβωρίου τῆς ἁγ. Τραπέζης μετὰ τῆς ἐπιγραφῆς.

Βήματος γραπτὴ ἐπιγραφὴ τοῦ ἀνακαινιστοῦ τῆς στέγης τοῦ ναοῦ Μιχαὴλ Η΄ Παλαιολόγου (1261 - 1282).

Τὰ τόξα προέρχονται ἐκ τοῦ βυζαντινοῦ Κιβωρίου τῆς ἁγίας Τραπέζης, πρὸς τὰς διαστάσεις τοῦ ὁποίου συμφωνοῦν ἀκριβῶς.

Περὶ τοῦ ἀναγραφομένου προσώπου τοῦ Θεοδώρου δὲν ἔχομεν θετικὰς πληροφορίες. Πάντως ἦτο ἀρχιεπίσκοπος Θεσσαλονίκης (ὁ τίτλος τοῦ Προέδρου ἀποδίδεται, ὡς γνωστόν, εἰς Ἱεράρχας, πρβ. ἐπιγραφὴν Μυστρᾶ: «Τὸν θεῖον οἶκον τόνδε καινουργεῖ πόθῳ Κρήτης πρόεδρος εὐτελῆς Νικηφόρος



Εἰκ. 7. Ἐκ τῶν τόξων τοῦ «πρὸς τοῖς λαιοῖς πλευροῖς» Κιβωρίου.

κ.λ.π.») ἀκμάσας μεταξὺ τῶν ἐτῶν 1261-1282, ὅτε ὑπάρχει χάσμα εἰς τοὺς ἐπισκοπικοὺς Καταλόγους Θεσσαλονίκης (πρβ. TAFRALI Thess. des origines au XIV s. σ. 290).

β') Τόξα τοῦ ἐξαγωνικοῦ Κιβωρίου.

Ἔτερα τεμάχια μαρμαρίνων τόξων περισυνέλεξα ἐκ τοῦ δαπέδου τοῦ ναοῦ, ὅμοια τῶν ὁποίων εἶχον ἀνεύρει εἰς παλαιότερας ἀνασκαφάς. Συνεπλήρωσα ἐν τῶν τόξων τούτων (διαστ. $1,20 \times 0,88$ μ., πάχ. 0,10 μ.), κοσμούμενον δι' ἰσοσκελῶν σταυρῶν εἰς ἐγκόλπια μεταξὺ πενταφύλλων ἀνθεμίων καὶ κατὰ τὰς βάσεις διὰ φοινικοειδῶν δενδρυλλίων (εἰκ. 7). Ταῦτα παρουσιάζουν κατὰ τὸ πάχος τμησὶν λοξήν, δυναμένην νὰ προσαρμωσθῇ εἰς σχῆμα ἐξαγωνικόν, προέρχονται δὲ προφανῶς ἐκ τοῦ ἐξαγωνικοῦ «πρὸς τοῖς λαιοῖς πλευροῖς» Κιβωρίου τῆς δευτέρας ἐποχῆς.

γ') Θωράκια, ἐπικράνα, κ.ἄ.

Τέλος ἐκ τοῦ πλήθους τῶν θωρακίων, ἐπικράνων, γείσων κ.λ.π., ἅτινα περισυνέλεξα ἐκ τοῦ τουρκοικοῦ δαπέδου καὶ τὰ ὁποῖα ἐταξινόμησα κατὰ ἑποχὰς εἰς τὴν Κρύπτην, ἀναφέρω μόνον τὰ ἐφέτος ἀνευρεθέντα.



Εἰκ. 8. Φιαλίδιον ὑάλινον ἀνευρεθὲν εἰς τὰς ἀνασκαφὰς τῆς Β πλευρᾶς.

Ἐπίκρανον παραστάδος μετ' ἀναγλύφου διακόσμου τοῦ 5ου αἰῶνος ὁμοιάζον πρὸς ἐπίκρανα παραστάδων τοῦ Τριβήλου, παραλλάσσοντα ὅμως εἰς τὴν διάταξιν τῶν ραμφιζόντων ταῶνων, ἐντὸς τριφύλλων διακλαδουμένων διακοσμήσεων (εἰκ. 1 ἐν ἀρχῇ).

Θωράκια ρομβοειδῆ μετὰ ποικίλων διακοσμητικῶν θεμάτων, χρονολογουμένων τὸν 5ον αἰῶνα καὶ προερχομένων ἐκ τοῦ διακόσμου τοῦ ἀρχικοῦ ναοῦ. Λεπτομερῆ ἀνάλυσιν ποιῶμαι εἰς τὸ ἐκδοθησόμενον ἔργον μου.

δ') Μικροτεχνήματα, ἀγγεῖα.

Κατὰ τὰς ἀνασκαφὰς τοῦ χώρου ἐξωτερικῶς τῆς βορείας πλευρᾶς ἀνεῦρον ἀξιόλογον ὑάλινον φιαλίδιον εἰς σχῆμα περιθρανηρίου· εἶνε κομψὸν προχοϊδίου, πιθανῶς τῶν περὶ τὸν Ἰουστινιανὸν χρόνων (εἰκ. 8).



Εἰκ. 9. Βυζαντινὰ ἀγγεῖα ἀνευρεθέντα εἰς τοὺς τάφους τῆς Β πλευρᾶς.

Εἰς τοὺς ἀναφανέντας τέλους τάφους ἀνευρέθησαν τεμάχια βυζαντινῶν ἀγγείων μετὰ κίτρινης γανώσεως ἐκ τῶν γνωστῶν βυζαντινῶν ἀγγείων τῶν ἀναγομένων εἰς τὸν 13ον αἰῶνα (εἰκ. 9).

ΓΕΩΡΓΙΟΣ Α. ΣΩΤΗΡΙΟΥ