

4. ΑΝΑΣΚΑΦΗ ΕΝ ΠΡΟΦΗΤῃ ΗΛΙΑΙ ΥΜΗΤΤΟΥ

Ὁ ΠΑΥΣΑΝΙΑΣ ἀναγράφων ἐν Α, 32, 22 τὰ ὄρη τῆς Ἀττικῆς λέγει: «ἐν Ὑμηττῷ δὲ βωμοὶ καὶ Ὀμβρίου Διὸς καὶ Ἀπόλλωνός εἰσι Προσφίου». Τούτων τῶν βωμῶν τὴν θέσιν ἐπιθυμῶν νὰ προσδιορίσω ἀνέλαβον μακρὰς καὶ κοπιώδεις ἐπὶ τοῦ Ὑμηττοῦ ἐρεῦνας, αἵτινες ὅμως ἀπέβαινον ἀκαρποί. Μία μόνον θέσις παρῆχε περισσότερα στοιχεῖα διὰ τὴν ὑπαρξιν ἐκεῖ βωμῶν ἢ τέλεσιν λατρείας, ἣτις κεῖται ἐπὶ ἐνὸς προβούνου τοῦ Ὑμηττοῦ σημειουμένου ἐν τῷ χάρτῃ τῆς Ἀττικῆς τοῦ ΚΑΥΡΕΡΤ φύλλ. IV ὑπὸ τὸ ὄνομα «Zeza».

Τὸ βουνὸν τοῦτο ἀποσπᾶται ἀπὸ τῆς κυρίας ὄροσειρᾶς κατὰ τὸν ἀθῆνα τὸν χωρίζοντα τὸν μέγαν Ὑμηττὸν ἀπὸ τοῦ μικροῦ ἢ ἀνύδρου τὸν ὀνομαζόμενον «Σταυρὸς ἢ Κιάφα Ντράσα» καὶ χωρεῖ μεμονωμένως πρὸς Α. Τὸ ὕψος τοῦ βουνοῦ εἶναι 659,8 μ., τὸ δὲ σχῆμα αὐτοῦ τραπεζοειδὲς ἢ ἔλλειψοειδές, ἢ φύσις βραχώδης καὶ ἢ ἀνάβασις δύσκολος.

Ἡ ἀνατολικὴ πλευρὰ αὐτοῦ διασχίζεται κατὰ τὸ μέσον περίπου ὑπὸ μεγάλης χαράδρας ἀπὸ δυσμῶν πρὸς ἀνατολάς, ἀρχομένης, ἀπὸ τῆς κορυφῆς.

Εἰς τὸ μέσον τμήμα τῆς χαράδρας, τὸ μεταξὺ τῶν ὑψομέτρων 503 καὶ 523 (ΚΑΥΡΕΡΤ Karten von Attika φύλλ. IV), ἡ ἰδιότροπος φύσις διέπλασε γαιώδη κοιλάδα, ἀνεμόεσσαν, ἐκτάσεως τριάκοντα πέντε στρεμμάτων, ἣτις περιέργως παρέχει εἰς τὸ κατώτερον αὐτῆς τμήμα θαυμασίον ὕδωρ ἐξ ἀστειρεύτου φρέατος παναρχαίου.

Τὸ ἐκ ταύτης θέαμα εἶναι μαγευτικὸν καὶ τὸ ὑπὸ τὸν διαφανῆ ἄττικὸν οὐρανὸν φυσικὸν κάλλος ἀπαράμιλλον. Ἡ πρὸ αὐτῆς ὀνομαστὴ πεδιάς τῶν Μεσογείων καλυπτομένη μὲ ὄλας τὰς ἀποχρώσεις τοῦ πρασίνου, ποικιλομένη δὲ ὑπὸ τῶν μικρῶν καὶ μεγάλων συνοικισμῶν τῶν ἀνθουσῶν κοινοτήτων καὶ τῶν ἐδῶ καὶ ἐκεῖ διεσκορπισμένων λευκῶν οἰκίσκων καὶ ναίσκων παισιούται γύρωθεν ἀπὸ τὸ δαντέλλωμα τῶν ἀνατολικῶν ἀκτῶν τοῦ Σαρωνικοῦ, τὰ ὄρεινὰ ὑψώματα τοῦ Λαυρεωτικοῦ Ὀλύμπου, ἀπὸ τὰς ἐπαλλήλους σειρὰς τῶν γηλόφων τοῦ Σπάτα καὶ τὴν κατάφυτον Πεντέλην, τὴν θάλασσαν τοῦ νοτίου Εὐβοϊκοῦ καὶ τὰ ἀντιπέραν Εὐβοϊκὰ ἐπιβλητικὰ εἰς ὕψος ὄρη. Ἔτι κατωτέρω διαγράφονται ὡς μετέωρα ἐντὸς ἀγλῦος αἱ κορυφαὶ νήσων τινῶν τῶν Κυκλάδων. Τὰ περὶ αὐτὴν ὑψώματα ἐκάλυπτε πρὸ τῆς ὑπὸ τῶν Γερμανῶν πυρπολήσεως αὐτοῦ πυκνὸς καὶ εὐώδης πευκῶν μετὰ ποικιλοχρῶν καὶ πολυσχήμων θάμνων. Ὑπέροχος πίναξ τοῦ μεγάλου Καλλιτέχνου.

Ἡ ἀπὸ τῆς πόλεως Κορωπὶ ἀπόστασις δύο ἀκριβῶς ὥρων δι' ὑποζυγίου εἶναι βατῆ δι' αὐτοκινήτου μέχρι τῶν προπόδων τοῦ βουνοῦ. Ἡ αὐτὴ ἀπόστασις εἶναι καὶ ἀπὸ τῆς Γλυφάδας δι' ὑποζυγίου ἢ πεζοπορικῶς διὰ τῆς ὄρεινῆς ἀτραποῦ.

Πληροφορίας περὶ τῶν βωμῶν τοῦ Διὸς Ὀμβρίου καὶ τοῦ Ἀπόλλωνος Προοπίου ἢ τῆς θέσεως αὐτῶν οὐδεὶς τῶν ἀρχαίων συγγραφέων παρέχει. Κατὰ δὲ τοὺς νεωτέρους χρόνους ἐν μὲν RE II σελ. 64 ξηρῶς ἐπαναλαμβάνεται τὸ χωρίον τοῦ Πausανίου. Ὁ δὲ L. Ross ἐν Archäol. Aufsätze τόμ. I σελ. 217, Leipzig 1855, σημειοῖ μόνον, ὅτι ὁ Προφήτης Ἡλίας εἶναι μικρὰ Μονὴ ἐπὶ τοῦ Ὑμηττοῦ «auf dessen steiler Wand des östlichen Hymettos das kleine Kloster des heiligen Elias steht». Ὁ Kaupert τέλος παρέχων θετικώτερόν τι ἐν μὲν τῷ σχετικῷ τμήματι τοῦ χάρτου σημειοῖ ἐν τῇ κοιλάδι ἐρυθρῷ χρώματι παραλλήλους γραμμὰς δηλωτικὰς ἀρχαίων ἰχνῶν, ἐν δὲ τῷ κειμένῳ (σελ. 32) ἀναφέρει τὰ κάτωθι «Das Bergheiligtum des H. Elias welches heute noch in hohem Ansehen steht und namentlich in regenbedürftigen Zeiten von ganzen Pilgerkaravanen aufgesucht wird dürfte am ehesten Anspruch darauf erheben die Cultustätte des Zeus Ὀμβρίου auf Hymettos ersetzt zu haben».

Ὅτι τὸ βουνὸν καλεῖται Προφήτης Ἡλίας ἐκ τῆς ἐκεῖ ἰδρυθείσης ὁμωνύμου Μονῆς εἶναι προφανές. Ἡ δὲ πληροφορία τοῦ Kaupert στηριζομένη εἰς παραδόσιν ἰσχύει καὶ τώρα, ὅτε κατὰ τὰς μεγάλας ἀνομβρίας τελοῦνται πάνδημοι δεήσεις ὑπὸ τῶν ἐντεῦθεν καὶ ἐκεῖθεν τοῦ Ὑμηττοῦ κατοίκων εἰδικῶς εἰς τὸν Προφήτην Ἡλίαν τοῦ Ὑμηττοῦ καὶ οὐχὶ εἰς ἄλλας ὁμωνύμους ἀνὰ τὴν Ἀττικὴν ἐκκλησίας καὶ ὡς ἐκ τούτου εἶναι εὐλογον νὰ δεχθῇ τις μετὰ τοῦ Kaupert, ὅτι αἱ εἰρημένα δεήσεις ἔχουν τὴν ἀρχὴν ἐκ τῆς ἀρχαίας λατρείας τῆς τελουμένης ἐνταῦθα ὑπὲρ τοῦ Διὸς Ὀμβρίου.

Διατηρεῖται ὁμως καὶ ἕτερα παραδόσιν διάφορος τῆς προηγουμένης. Κατὰ ταύτην τὴν ἐσπέραν τῆς παραμονῆς τῆς ἑορτῆς τοῦ Ἁγίου ἀνάπτειται ὀλονύκτιος πυρὰ μέχρι πρωίας διατηρουμένη καὶ ὄρατὴ εἰς τὰ ἀπώτατα τῆς Ἀττικῆς καὶ τῆς ἐναντι Εὐβοίας. Ἡ δὲ παράδοσις αὕτη παρατηρεῖται εἰς πλεῖστα μέρη τῆς Ἑλλάδος καὶ δι' ἄλλας ἑορτὰς καὶ διὰ τὴν ἑορτὴν τοῦ Προφήτου Ἡλίας, ὡς ἐν Μάνῃ, ἔνθα ἀνάλογόν τι συμβαίνει (πρβ. Κ. ΡΩΜΑΙΟΥ Ἀρχαῖον ἱερὸν παρὰ τὸν Ταξιάρχην τῆς Αἰτωλίας ΑΔ (10) 1926 σελ. 25 κέ.). Ἡ παράδοσις ἔλκει βεβαίως τὴν καταγωγὴν της ἐκ τῆς παναρχαίας λατρείας τοῦ πυρὸς πρὸς τιμὴν διαφόρων θεῶν, ἐν οἷς καὶ τοῦ Ἀπόλλωνος, εἰς τὴν πυρολατρείαν, ἀντίκειται ὁμως εἰς τὴν ἔννοίαν τῆς λατρείας τοῦ Διὸς Ὀμβρίου.

Ἐπειτα καθ' ὅλας τὰς ἐποχὰς τοῦ ἔτους αἱ πρῶται ἀκτῖνες τοῦ ἀνατέλλοντος Ἡλίου προσπίπτουσιν ἀμέσως εἰς τὴν κοιλάδα, ἣν κατέχει ὁ Προφήτης Ἡλίας. Οὗτος πάλιν καταλαμβάνων τὰς ὑψηλὰς κορυφὰς σχετίζεται πρὸς τὸν Ἥλιον, τὸ φῶς. Πυρολατρεία δὲ καὶ φῶς πρέπει νὰ ἀποδοθῶσιν εἰς τὸν ἀρμόδιον θεὸν τῆς λαμπρότητος καὶ τοῦ φωτός, τὸν Ἀπόλλωνα, ὃν ἐνταῦθα ὁ Πausανίας ἀποκαλεῖ Προόψιον καὶ τὸ ὄνομα τοῦτο σχετίζεται πρὸς

ἄλλας τοῦ θεοῦ ἐπικλήσεις, Φαναῖος, Θεάριος, 'Εῶος, 'Επόσιος (πρβ. RE II σελ. 19,22), αἵτινες εἶναι ταυτόσημοι.

Ὅπως δὲ αἱ δύο παραδόσεις διατηροῦνται ἐν τῷ αὐτῷ χώρῳ, οὕτως εἶναι δυνατὸν νὰ ὑπάρχωσι καὶ οἱ βωμοὶ ἀμφοτέρων τῶν θεῶν. Τοῦτο ἴσως ὑποδηλοῖ ἢ διὰ τοῦ και-καὶ ἰσχυρὰ σύνδεσις των ἐννοιῶν τοῦ περιηγητοῦ.

Εἰς τὰ θεωρητικὰ ταῦτα προστίθεται ἡ ὑπαρξίς ἐνταῦθα ἰσχυροῦ περιβόλου ἀσφαλίζοντος παντοχόθεν τὴν κοιλάδα. Ὁ δὲ ἐρμηνευτὴς τοῦ χάρτου τῆς Ἀττικῆς Steffen (Text σ. 32) τὸν περίβολον τοῦτον χαρακτηρίζει μεσαιωνικὸν καὶ σχετίζει πρὸς τὴν τοιχοδομίαν τοῦ παρὰ τοὺς νοτίους πρόποδας ὑψουμένου κάστρου τοῦ Χριστοῦ γράφων «einen wichtigen, gleichfalls im Mittelalter überbauten Punkt bezeichnet das isolirte steinige Hügелgebiet an dessen Christos Kapelle... war an dieser Stelle (des H. Elias) gleichfalls durch mehrfache Mauerlinien gesperrt, deren Reste mit den unteren Befestigungen in Verbindung bringt». Ταῦτα ὅμως εἶναι ἐν μέρει ὀρθά, διότι τὸ κάστρον τοῦ Χριστοῦ εἶναι μὲν μεσαιωνικόν, εἰς τὰ κατώτατα ὅμως μέρη αὐτοῦ διατηροῦνται τμήματα ἀρχαίας προϊστορικῆς ὀχυρώσεως ὁμοίας τοιχοδομίας πρὸς τὴν τοῦ περιβόλου.

Ὁ περίβολος ἤρχιζεν ἐκ τῆς ἀριστερᾶς ὄχθης τῆς κάτω χαράδρας (*εἰκ. 1*) καὶ ἀκολουθῶν τὴν γραμμὴν τῆς διαχωρίσεως τῶν ὑδάτων ἀνήρχετο εἰς τὴν κορυφὴν τοῦ νοτίου μαστοῦ, ἐκεῖθεν ἐστρέφετο πρὸς δυσμὰς καὶ κλείων τὸν αὐχένα ἔφθανεν εἰς τὸν πόδα τοῦ κυρίου ὄγκου τοῦ βουνοῦ, οὗ τὴν παρυφὴν ἀκολουθῶν διηυθύνετο πρὸς Β, εἶτα πρὸς ΒΔ, εἶτα πρὸς Δ καὶ τέλος πρὸς Β, ἐνθα ἔκλειε τὴν μεγάλην ἄνωθεν ἐκ τῆς κορυφῆς κατερχομένην χαράδραν. Εἶτα κατερχόμενος οὕτως καὶ ἀνερχόμενος ζητοειδῶς διὰ γραμμῶν ἀνίσων τὸ μῆκος καὶ παρὰ τὸ κράσπεδον (*εἰκ. 2*) ἔκλειε τὴν δυτικὴν πλευρὰν μέχρι σημείου τινὸς ΒΔ κειμένου (*εἰκ. 3*). Ὅμοίως ἐφράσσετο καὶ ἡ Β πλευρὰ μέχρι σημείου τινὸς παρὰ τὴν κορυφὴν τοῦ ἐν εἰκόνι 1 βορείου βραχάδους μαστοῦ. Ἐκεῖθεν κατερχόμενος μὲ διεύθυνσιν ΝΑ καὶ εἶτα νοτίαν ἔφθανεν εἰς μικρὰν ἀπὸ τοῦ φρέατος ἀπόστασιν, ὀπόθεν κατ' ὀρθὴν γωνίαν στρεφόμενος πρὸς Α ἤνοῦτο μὲ τὸ τεῖχος τῆς παρὰ τὴν χαράδραν πλευρᾶς (*εἰκ. 4*).

Τὸ τεῖχος τοῦ περιβόλου στερούμενον οἰασδήποτε συνδετικῆς ὕλης εἶναι κατεσκευασμένον ἐκ μεγάλων ἀργῶν ἐπιχωρίων λίθων ψευδοπολυγωνικῶς. Τὰ ἐνδιάμεσα κενὰ πληροῦνται διὰ μικροτέρων λίθων (*εἰκ. 4* καὶ *5*).

Ἡ τοιχοδομία τῶν κατὰ τὴν βορείαν καὶ δυτικὴν πλευρὰν διασωθέντων τμημάτων (*εἰκ. 2-3*) εἶναι ἀμελεστέρα ἀντιθέτως ἢ τῆς ἀνατολικῆς μετὰ περισσοτέρας ἐπιμελείας (*εἰκ. 4* καὶ *5*). Τὸ ὕψος τοῦ περιβόλου εἰς τὰ διασωθέντα τμήματα φθάνει τὰ 2.50 μ., τὸ δὲ πλάτος 1.25 - 1.40 μ. Τὰ ἐν ταῖς *εἰκ. 4* καὶ *5* τμήματα τῆς Α πλευρᾶς μήκους ἑκάτερον 10 μ. ἔχουν μετρηθὲν ὕψος 2 μ. ἕως 2.30 μ.



Εἰκ. 1. Ἡ πρὸς Α τοῦ ναοῦ χαράδρα, δι' ἧς ἡ ἄνοδος κατὰ τοὺς παλαιότερους χρόνους εἰς τὴν κοιλάδα τοῦ Προφήτου Ἡλία.



Εἰκ. 2. Σφζόμενα τμήματα τοῦ περιβόλου ὑπερθεῖν τοῦ ΒΔ ἄκρου τῆς κοιλάδος τοῦ Προφήτου Ἡλία.



Εἰκ. 3. Σωζόμενα τμήματα τοῦ περιβόλου ὑπερθεῖν τοῦ ΒΔ ἄκρου τῆς κοιλάδος τοῦ Προφήτου Ἡλία.



Εἰκ. 4. Τὸ κατὰ τὴν Α πλευρὰν τοῦ περιβόλου μέσον τμήμα μετὰ τὴν ἀνασκαφὴν.

Ὁ τρόπος τῆς τοιχοδομίας τοῦ περιβόλου τούτου παραβαλλόμενος πρὸς τὴν τοιχοδομίαν τῶν Πελασγικῶν τειχῶν τῆς Ἀκροπόλεως (πρβ. N. WREDE Attische Mauern σελ. 5, ἔνθα καὶ ἡ βιβλιογραφία, εἰκ. 1, Athen 1933) οὐδεμίαν ἀφίνει ἀμφιβολίαν, ὅτι εἶναι σύγχρονος πρὸς αὐτὰ καὶ οὐχὶ μεσαιωνικός, ὡς ἰσχυρίζεται ὁ Steffen (ἔ.ἀ.). Ἄλλως τε δὲν εἶναι νοητὸν νὰ δεχθῶμεν,



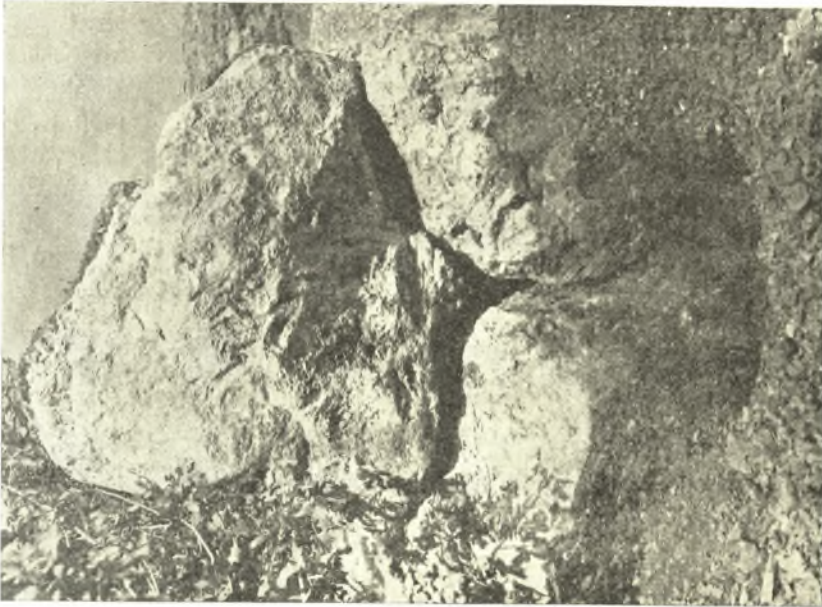
Εἰκ. 5. Τμῆμα τοῦ περιβόλου τῆς κοιλάδος τοῦ Προφήτου Ἡλία κατὰ τὸ ΝΑ ἄκρον.

ὅτι δι' ἑκτασιν πεντήκοντα στρεμμάτων κειμένην εἰς ὕψος 500 μ. καὶ μακρὰν παντὸς συνοικισμού ἐπεβάλλετο νὰ ἰδρυθῆ τοιοῦτος περίβολος κατὰ τοὺς μεσαιωνικοὺς χρόνους, διὰ νὰ προφυλάξῃ τὸν μικρὸν καὶ ἄγονον ἀγρὸν τῆς μικρᾶς καὶ πτωχῆς Μονῆς τοῦ Προφήτου Ἡλία, ἀφ' οὗ τοιοῦτον παράδειγμα δὲν παρουσιάζουν, ἔξ ὅσων γνωρίζω, μεγάλοι καὶ πλουσιώτατοι Μοναί, ἀλλὰ τὸνναντίον ἰδρύθη διὰ νὰ περικλείσῃ χῶρον ἱερὸν, ἐντὸς τοῦ οὗοιου ἐτελεῖτο λατρεία τις ἀναγομένη εἰς παναρχαίαν ἐποχὴν· περιέκλειε δηλ. τέμενος.

Κέντρον δὲ τοῦ τεμένους, περὶ τὸ ὅποιν διεξήγοντο τὰ τῆς λατρείας, νομίζω, ὅτι εἶναι ὁ εἰς τὸ μέσον περίπου τῆς ἀνατολικῆς πλευρᾶς καὶ περὶ τὰ 20 μ. δυτικῶς αὐτῆς ὑψόμενος βράχος, ὅστις διετηρήθη ἄθικτος μέχρι σήμερον, καίτοι παρέχει ἀρκετὰ ἐμπόδια καὶ εὐκόλως ἠδύνατο νὰ καταστραφῆ.

Εἰς τὸν ἱερὸν τοῦτον χῶρον οἱ μὲν ἐκεῖθεν τοῦ Ὑμηττοῦ οἰκοῦντες ἀνερ-

χόμενοι διὰ τῆς κοίτης τῆς κάτω χαράδρας εἰσέρχοντο διὰ πύλης τινὸς κειμένης ἀριστερὰ τῆς Α πλευρᾶς, οἱ δὲ ἐντεῦθεν τοῦ Ὑμηττοῦ ἀκολουθοῦντες τὸ ἄκρον τοῦ ΝΑ κρημοῦ εἰσέρχοντο δι' ἑτέρας πύλης κατὰ τὸν πρὸς νότον αὐχένα κειμένης. Ἐκ τοῦ αὐχένου εἰσέρχονται νῦν καὶ οἱ ἐκ Μεσογείων ἀνερχόμενοι



Εἰκ. 6. Ὁ ἐν τῷ προαυλίῳ τοῦ Προφήτου Ἡλία τριπλοῦς βράχος (βωμός;).

χόμενοι τὴν ἐπὶ τῶν Ν κλιτύων πρὸ ὀλίγων δεκαετηρίδων κατασκευασθεῖσαν ἐλικοειδῆ ἀτραπὸν.

Ὁ δὲ βράχος (εἰκ. 6) εἶναι διμερῆς ἀποτελούμενος ἐκ τοῦ φυσικοῦ βράχου τοῦ ἀνερχομένου ἐκ τοῦ ἐδάφους καὶ ἐκ τῆς ὑπερκειμένης μεγάλης πέτρας, ἣτις δίδει εἰς τὸ ὅλον τριγωνικὸν ἢ πυραμιδοειδὲς σχῆμα. Πλάτος ἐκάστης τῶν τριῶν πλευρῶν κατὰ τὴν βάσιν καὶ τὸ ὅλον ἀπὸ τοῦ βράχου τοῦ ἐδάφους ὕψος 4 μ. Αἱ πλευραὶ πανταχόθεν σχεδὸν κάθετοι. Εἰς τὸ μέσον τοῦ φυσικοῦ ὑπερέχοντος βράχου κατὰ τὴν ἀνατολικὴν πλευρὰν καὶ ἀπὸ τῆς βάσεως μέχρι τοῦ ὑπεράνω τέρατος ὑπάρχει χάσμα πλ. 0.16 - 0.30 μ. καὶ βάθους περὶ τὸ μέτρον (εἰκ. 6). Εἰς δὲ τὴν βορείαν ἐπικλινῆ πλευρὰν τοῦ ὑπερκειμένου λίθου ὑπάρχει φυσικὸν ἢ τεχνητὸν ἀνώμαλον στενὸν αὐλάκιον, ἐν ᾧ κατ' ἀποστάσεις εὐρίσκονται ἀνώμαλοι ὀπαι ἱκαναὶ νὰ ἐπιτρέψωσιν ἢ ὑποβοηθήσωσι τὴν ἀνοδὸν μέχρι τῆς κορυφῆς. Ἐπὶ ταύτης σχηματίζονται δύο

δμαλαὶ ἐπιφάνειαι ἄνισοι, αἵτινες κείμεναι ἐπὶ τοῦ αὐτοῦ σχεδὸν ἐπιπέδου χωρίζονται δι' αὐλακος εἰς δύο μέρη, τὸ πρὸς ἀνατολὰς μεγαλύτερον καὶ τὸ πρὸς δυσμὰς. Εἰς ταύτας εἶναι δυνατὸν νὰ ἀποτεθῶσιν εὐμεγέθη ἀντικείμενα ἢ νὰ ἀναφθῶσι πυραὶ. Ἐπ' αὐτῶν ἀνάπτεται καὶ ἡ μεγάλη ὀλονύκτιος πυρὰ κατὰ τὴν νύκτα τῆς παραμονῆς τῆς ἑορτῆς τοῦ Ἁγίου, περὶ ἧς ἀνωτέρω ἐλέχθη. Ὁ βράχος σημειοῦται ἐν τῷ παρενθέντῳ πίνακι 1 διὰ τοῦ στοιχείου T.

Καίτοι δὲ οὐδεμία ἐτέρα ἔνδειξις ὑπάρχει, νομίζω, κατὰ τὰ ἀνωτέρω, ὅτι αἱ δύο αὗται ἐπίπεδοι ἐπιφάνειαι ἐχρησιμοποιοῦντο ὑπὸ τῶν ἀρχαιοτάτων ὡς εἰς βωμὸς ἢ κεχωρισμένως διὰ τὴν τέλεσιν τῆς πυρολατρείας (πρβ. Κ. ΡΩΜΑΙΟΥ ἔ.ἀ.), ἣτις ἐπεχωρίαζε καὶ εἰς τὴν Ἀττικὴν¹, τούτους δὲ ἀργότερον ἀναφέρει ὁ Πausanias ὡς ἀνήκοντας εἰς τὸν Ὀμβριον Δία καὶ Ἀπόλλωνα τὸν Προόψιον.

Μεγαλυτέρας προσοχῆς ἄξιον ἦτο μικρὸν τμήμα κείμενον εἰς τὸ ΒΑ ἄκρον τῆς κοιλάδος καὶ παρὰ τὸ στόμιον τῆς κάτω χαράδρας, ἐκτάσεως 30 × 25 μ. περίπου.

Ὁ χώρος οὗτος πρὸς Α μὲν κλείεται δι' ἀναλημματικῶν τοίχων μήκ. 17, 30 καὶ μεγ. ὕψ. 4,00 μ. πρὸς Δ δὲ ὑπὸ τοῦ τοίχου τῶν ὑποστέγων χρησιμεύοντος καὶ ὡς ἀνάλημμα τοῦ ἔξωθεν κατὰ 2 - 2,50 μ. ὑπερκειμένου ἐδάφους τῆς κοιλάδος, ὅστις, ὡς ἐκ διασωθέντων ὑπολοίπων ἐξάγεται, ἠκολούθησε τὴν γραμμὴν τοῦ ἀρχαίου περιβόλου. Ἐὰν τοῦτο εἶναι ἀληθὲς καὶ βέβαιον, τότε ὁ περὶ οὗ ὁ λόγος χώρος ἔμενεν ἔξω τῆς περιοχῆς τοῦ μεγάλου περιβόλου ἔνεκα ἴσως τῆς φύσεως τοῦ ἐδάφους ἢ δι' ἄλλους λόγους. Τὴν Β πλευρὰν κλείει ὁ πρὸς βορρᾶν μαστὸς (εἰκ. 1) καὶ τὴν νοτιὰν ἕτερος τοῖχος σημειούμενος ἐπὶ τοῦ ἐδάφους καὶ ἐνούμενος κατ' ὀρθὴν γωνίαν μετὰ τοῦ πρὸς Α ἀναλήμματος.

Τὸ μέσον τοῦ χώρου τούτου καταλαμβάνει ἡ μονόκλιτος μετὰ τρούλλου ἐκκλησία τοῦ Προφήτου Ἡλίας, νῦν ἐτοιμόρροπος, ἣτις ἀπὸ μὲν τοῦ πυραμιδοειδοῦς βράχου ἀπέχει 35 μέτρα, ἀπὸ δὲ τοῦ φρέατος 23 μ. Τοῦτο πάλιν εὐρίσκεται εἰς τὴν αὐτὴν ἀπόστασιν καὶ ἀπὸ τοῦ βράχου. Περὶ τὴν ἐκκλησίαν εἰς τοὺς τοίχους αὐτῆς ἐσωτερικοὺς καὶ ἔξωτερικοὺς καὶ τὰς ἀντηρίδας ἀπόκεινται ποικίλα ἀρχιτεκτονικὰ μέλη χρῆζοντα περαιτέρω ἐρεῦνης πρὸς ἐξακρίβωσιν τῆς προελεύσεως αὐτῶν.

Ἡ ἀνασκαφὴ ἐξετελέσθη δαπάναις τῆς Ἀρχαιολογικῆς Ἐταιρείας, ἤρchiσε τὴν 10 Αὐγούστου καὶ ἐπερατώθη τὴν 4 Σεπτεμβρίου π.ἔ.

¹ Πολλὰ πυρὰ ἀνάπτονται ἐν τοῖς χωρίοις τῆς Ἀττικῆς κατὰ τὴν παραμονὴν τῆς ἑορτῆς τοῦ ἁγ. Μελετίου συμπίπτουσιν μὲ τὴν 31 Αὐγούστου. Ἡ ἡμέρα ὁμοῦς αὕτη εἶναι ἡ τελευταία τοῦ ἐκκλησιαστικοῦ ἡμερολογίου καὶ ἑορτάζεται διὰ πυρῶν ὡς παραμονὴ τῆς 1 Σεπτεμβρίου, ἣτις εἶναι καὶ ἡ πρώτη ἡμέρα τοῦ ἐκκλησιαστικοῦ ἔτους.

Διὰ τὰ σχέδια ἐχρησιμοποίησα τὸν Μ. Ζαμπατῆν, ὑπομηχανικόν. Σημαντικὴν βοήθειαν παρέσχον εἰς ἐμὲ ὁ Ἰ. Τραυλός, ἀρχιτέκτων, καὶ ὁ Π. Κοτζιάς μηχανικός. Τὰ κατὰ τὴν διάρκειαν τῶν ἐργασιῶν παρουσιασθέντα δυσχερῆ προβλήματα ἐτακτοποιήθησαν. Ἡ κατάσταση οὖτως τῆς ἐκκλησίας,



Εἰκ. 7. Ἀποκάλυψις τῆς ΝΑ γωνίας τοῦ ναοῦ.

ἥτις κατέχει τὸ μέσον τοῦ χώρου, ἀπέκλεισε τὴν ἐντὸς καὶ πέριξ αὐτῆς ἀνασκαφικὴν ἔρευναν.

Ἡ ἀνασκαφικὴ ἔρευνα ἤρχισε ἀπὸ τὴν ΝΑ γωνίαν τοῦ πρὸς Α ἀναλήματος (εἰκ. 7). Τοῦτο ἦτο τὸ κεντρικὸν σημεῖον τῆς ὑπάρξεως τριῶν διαφόρων οἰκοδομικῶν συστημάτων. Ὁ πρὸς Α ἀναλημματικὸς δηλ. τοῖχος εἶναι ἐκτισμένος διὰ λίθων ὀρθογωνίων καὶ τετραγώνων εἰς ὀριζοντίας σειρὰς προερχομένων ἄλλοθεν ἢ μεταβληθέντων τὸ σχῆμα, ἢ πρὸς ἀλλήλους σύνδεσις καὶ συναρμολόγησις τῶν λίθων ἡμελημένη, τὸ σύνολον αὐτῆς διατεταραγμένον καὶ δηλωτικὸν κατασκευῆς αὐτοῦ εἰς νεωτέρους χρόνους, ἐν ᾧ τὸ τοῦ παρακειμένου περιβόλου καὶ τὸ σύστημα τῆς πρὸς δυσμὰς ἀπὸ τῆς αὐτῆς γωνίας νοτίας πλευρᾶς ἦσαν διάφορα.

Ἡ ἐπίχωσις εἰς τὸ μέρος τοῦτο εἶχεν ἔκτασιν ἔνθεν καὶ ἐκεῖθεν 15 μέτρων, μέγ. πλ. 4.50 μ. καὶ μέγιστον βάθος 2.50 μ. Οἱ εἰς αὐτὴν κεκαλυμμένοι παντοῖοι λίθοι (εἰκ. 1) οἱ ἐκατέρωθεν τῆς γωνίας καταπεσόντες κατέστησαν

τὴν ἀποχωμάτωσιν δυσχερῆ, πολυήμερον καὶ σημαντικῶς πολυδάπανον.

Μετὰ τὴν ἀπελευθέρωσιν τοῦ χώρου ἀπεκαλύφθη μέχρι τοῦ στερεοῦ βράχου ὀλόκληρος ἡ γωνία ἐκτισμένη δι' ὀρθογωνίων λίθων ἐχόντων ἐπιφανείας ἀμελῶς εἰργασμένας καὶ διδόντων ὕψη ἐκ τῶν κάτω $0.30+0.49+0.76+0.59+0.45+0.50 (+0.50)$ μ. ὁ τελευταῖος ἄνω λίθος ἑλλείπει. Τὸ ἀμέσως πρὸς βορρᾶν καὶ παρὰ τὴν γωνίαν τμημα εἶχεν ἀνατραπῆ ὑπὸ τῶν ριζῶν αἰωνοβίου συκῆς· ἔτι περαιτέρω εἶχον ἐπέλθει ποικίλαι μεταβολαί. Ἡ πρὸς Δ ἐνταῦθα χωροῦσα ἑτέρα πλευρὰ καλῶς διατηρουμένη εὐρέθῃ ἀδιατάρακτος. Οἱ δόμοι ἀνήρχοντο κλιμακῆδόν ἀνά δύο εἰσέχοντες κατὰ $0.15 - 0.20$ μ. ἀπὸ τῶν κατωτέρων ὡς ἐν Ἐλευσίνι (πρβ. Ν. WREDE αὐτ. εἰκ. 5 καὶ 12) καὶ ἐν τῷ κατωτέρω τμήματι τοῦ Πύργου τῆς Ἀθηνᾶς Νίκης.

Διάφορος τὴν κατασκευὴν ἦτο ἡ παρὰ τὴν γωνίαν ἀποκαλυφθεῖσα ἀντηρὶς τῆς νοτίας πλευρᾶς μήκ. 3.00 μ. καὶ ὕψ. 1.60 μ. Ἐδῶ οἱ τεχνίται εἶχον χρησιμοποίησει μεγάλους λίθους ἀργούς ἐκ τοῦ περιβόλου, εἰς τοὺς ἄρμους κεράμους καὶ λίθους μικροτέρους μὲ χρῆσιν ἀφθόνου ἀσβέστου ἐν τῷ πληθῶ. Τεκμήρια κατασκευῆς μεσαιωνικῶν χρόνων.

Εἰς τὴν ἐπίχωσιν ταύτην εὐρέθησαν μόνον θραύσματα μεσαιωνικῶν κεράμων.

Ἐξακολουθήσας εἶτα τὴν ἐργασίαν ἐντὸς τοῦ περιβόλου τῆς ἐκκλησίας καὶ παρὰ τὴν νοτίαν πλευρὰν αὐτῆς ὡς καὶ ἐπὶ τῶν σημειουμένων ἐπὶ τῆς ἐπιφανείας ἐνδείξων ἀπεκάλυψα τὸν τοῖχον τῆς Ν πλευρᾶς μήκους 14 μ. Ἡ κατασκευὴ τῆς πλευρᾶς ταύτης ἔχει ἐκτελεσθῆ μὲ πολλὴν ἐπιμέλειαν καὶ εἶναι πολὺ διάφορος τῆς παρατηρηθεῖσης εἰς τὸν πρὸς Α ἀναλημματικὸν τοῖχον. Οἱ λίθοι, τετράγωνοι ἢ ὀρθογώνιοι κατὰ τὸ πλεῖστον, εἶναι τοποθετημένοι εἰς ὀριζοντίους σειρὰς, αἵτινες συναντῶσι τὰς κατὰ τὴν γωνίαν σημειωθεῖσας, πρὸς ἃς εἶναι ἰσοῦνφεις. Ἡ πρὸς ἀλλήλους προσσρμογὴ εἶναι καλή, στερεῖται δὲ συνδετικοῦ τινος μέσου ἢ μεταλλίνων συνδέσμων. Ἡ ἐπεξεργασία τῶν ἐπιφανειῶν (εἰκ. 8) ὁμοία εἰς πάντας. Αἱ ἀνά δύο σειρὰς δόμων ἔσοχαι εἶναι σαφεῖς καὶ ταυτίζονται πρὸς τὰς γωνιαίας. Ἐπὶ τοῦ συνόλου, καίτοι ἀδιαταράκτου, παρουσιάζονται μικραὶ διαταραχαὶ καὶ ἐλαφραὶ μετακινήσεις λίθων τινῶν, προερχόμενοι ἐκ σεισμῶν ἢ καθιζήσεως. Ἐκάστη σειρὰ λίθων συναντῶσα πρὸς δυσμὰς τὸ γαιῶδες στερεὸν διεκόπητο. Τὸ δὲ μέχρι τοῦ στερεοῦ βάθος κατὰ τὸ δυτικὸν ἄκρον τοῦ τοῖχου δὲν ὑπερέβη τὸ μέτρον· διαρκῶς δὲ καὶ ἀποτόμως ἀξανάμενον κατέληγεν εἰς τὸ βραχῶδες ἔδαφος τῆς γωνίας. Οὕτως ἡ ὑψομετρικὴ διαφορὰ τῶν δύο ἄκρων τοῦ τοῖχου ἀπεχόντων 14 μέτρα ἀνήρχετο εἰς $3 - 3.50$ μ. Ἐσχηματίζετο δηλαδὴ μαστὸς ἔχων ἀποτόμους πρὸς Ν καὶ Α κλίσεις, πρὸς τακτοποιήσιν τῶν ὁποίων ἀνηγέρθησαν ἀμφότεροι οἱ ἀναλημματικοὶ τοῖχοι.

Τὸ ἔδαφος τοῦ χώρου εἶχεν ἐπανειλημμένως ἀνατραπῆ, ἐντὸς δὲ τῆς ἐπι-

χώσεως εὐρέθησαν τεμάχια κεράμων ἀρχαίου κτηρίου, τμήμα ἐπιστυλίου ἐξ ἐπιχωρίου λίθου καὶ ἀρκετὰ ὄστρακα ἀγγείων ῥωμαϊκῆς ἐποχῆς ἀνάμεικτα μετὰ βυζαντινῶν. Ὅστρακα ἑλληνικῆς ἐποχῆς εὐρέθησαν δύο μόνον πολὺ μικρὰ μετὰ γανώσεως μέλανος στιλπνοῦ χρώματος. Ἐνταῦθα ἀπεκαλύφθη καὶ ἑτέρα ἀντηρὶς κτισθεῖσα ἐκ λίθων τοῦ παρακειμένου τοίχου μετὰ παρενθέτων



Εἰκ. 8. Τοιχοδομία τῆς Ν πλευρᾶς τοῦ ναοῦ.

τεμαχίων ἐξ ἀρχαίων ἐπίσης κεράμων μετὰ χρήσεως ἀσβέστου διὰ τὴν στηρίξη καὶ ἐνισχύση τὸ διαταραχθὲν καὶ ἀποκλῖναν τμήμα τοῦ τοίχου. Ἡ ἀντηρὶς σύγχρονος πρὸς τὴν παρὰ τὴν γωνίαν σημειωθεῖσαν ἀνήγγελλε κίνδυνον διὰ τὴν παραιτέρω ἐργασίαν. Διὸ προχωρήσας εἰς μικρὸν ἀκόμη βάθος μετὰ τὴν ἀποκάλυψιν τῆς τετάρτης σειρᾶς ἔσταμάτησα.

Ἡ διάταξις τῆς τοιχοδομίας ἐξηκολούθησεν ὁμοίᾳ μέχρι τοῦ ἑβδόμου πρὸς δυσμὰς μέτρου. Ἀπὸ τοῦ σημείου τούτου ἡ τοιχοδομία καὶ ἡ διεύθυνσις τοῦ τοίχου μετεβλήθησαν. Οἱ ἀρχαῖοι λίθοι μετεκινήθησαν νοτιώτερον, ἄλλοι τούτων ἐθραύσθησαν, ἢ εἰς τὴν νέαν θέσιν τοποθέτησις ἦτο διάφορος καὶ ἀνάμεικτος μετὰ παρενθέτων μικρῶν λίθων καὶ κεράμων, ἐν οἷς καὶ χρῆσις ἀσβέστου. Ὡς ἦτο ἐπόμενον μετὰ τὴν νέαν θέσιν τοῦ οἰκοδομικοῦ συστήματος ἠλλάξε καὶ ὁ ἄξων τῆς οἰκοδομῆς. Εἰς τὸ σημεῖον τοῦ χωρισμοῦ τῶν δύο

συστημάτων ἐσχηματίσθη ἀμβλεῖα γωνία, κάτωθεν δὲ ταύτης προσετέθη ἀνώμαλον καὶ πλατὺ ὑπόβαθρον ἐκ μικρῶν λίθων μετ' ἀφθόνου ἀσβέστου. Ὁ νεώτερος οὗτος τοῖχος πέραν τῆς γωνίας οὐδὲν ἴχνος διετήρησε, πρὸς ἀνατολάς, συγχρόνως δὲ ἐξηφάνισε καὶ τὰ ἴχνη τοῦ ἀρχαίου τοίχου πρὸς δυσμὰς.

Παραλλήλως πρὸς τὴν ἐξωτερικὴν ἐργασίαν παρὰ τὰς ἐκ τῆς στενότητος τοῦ χώρου δυσκολίας ἀπεκαλύπτετο καὶ ἡ ἐσωτερικὴ πλευρὰ τοῦ τοίχου. Ἐκ ταύτης ἀπεκαλύφθη τὸ πάχος τοῦ τοίχου ὄν 0.50 μ. Οἱ κατὰ τὴν πλευρὰν ταύτην δόμοι ἦσαν ἀκατέργαστοι καὶ ἐν ἐπαφῇ πρὸς ἐπαλλήλους σειρὰς μεγάλων ἀνωμάλων λίθων ἄνευ παρενθέτων μικρῶν καὶ συνδετικῆς τινος ὕλης, ἵνα πληρῶσσι τὸ ἐκ τῆς ὑψομετρικῆς διαφορᾶς προκύψαν κενὸν ἐσωτερικῶς τῶν δύο τοίχων καὶ κατὰ τρόπον ὑπενθυμίζοντα τὴν πλήρωσιν τοῦ κενοῦ τοῦ δημιουργηθέντος ἐκ τῆς αὐτῆς αἰτίας ἐν τῷ Πύργῳ τῆς Ἀθηνᾶς Νίκης. Ἀπετέλουν δηλαδὴ τὸ γέμισμα ἢ ἄλλως τὴν στοράν, ἣτις διετηρήθη ἀμετάβλητος καθ' ὅλον τὸ μῆκος τῆς νοτίας πλευρᾶς καὶ περὶ τὸ μέτρον πέραν τῆς ἀμβλεῖας γωνίας. Εἰς τὴν γενομένην τομὴν καὶ εἰς ἀπόστασιν 3 μ. ἀπὸ τοῦ πρὸς Α τοίχου παρουσιάζετο 0.30-40 μ. κάτωθεν τῆς ἐπιφανείας τοῦ ἐδάφους στρῶμα ἄμμου καὶ ἀσβέστου πάχους 0.10-0.15 μ., ὅπερ ἐξετείνετο καθ' ὅλον τὸ μῆκος τῆς τομῆς. Μεταξὺ δὲ ταύτης καὶ τοῦ γεμίματος κατειργασμένη πλάξ μήκ. 0.70 μ., πλ. 1.00 μ. καὶ πάχους 0.30 μ., ἣτις τοποθετημένη ἐπὶ τοῦ γεμίματος ἐστηρίζετο ἐπὶ τῆς νοτίας πλευρᾶς σχηματίζουσα ὀρθὴν γωνίαν μετ' αὐτῆς καὶ ἀποτελοῦσα τὸ ἄκρον τοίχου βαίνοντος πρὸς βορρᾶν. Ἡ περὶ τούτων ἐξακριβωσις δὲν ἦτο δυνατὴ ἄνευ ἀνατροπῆς τοῦ τάφου τοῦ ἐσχάτως τεθαμμένου νεκροῦ. Ἐβεβαιώθη ὁμως ἐκ τῆς περαιτέρω ἐκτελουμένης ἐργασίας, ὅτι τὸ ἔξ ἀσβέστου καὶ ἄμμου στρῶμα προήρχετο ἐκ τοῦ δαπέδου τοῦ νεωτέρου κτηρίου, οὗτινος ὁ τοῖχος τῆς νοτίας πλευρᾶς, ὁ ἐξαφανισθείς, διήρχετο διὰ τοῦ μέρους τούτου. Ἐν συνεχείᾳ δὲ ἀναζητήσας τὴν πρὸς δυσμὰς προέκτασιν τοῦ ἀδιαταράκτου τοίχου τῆς νοτίας πλευρᾶς προσέκρουσα εἰς ἕτερον τοῖχον, πάχ. 0.90 μ. ἐκτισμένον ἐκ θραυσμάτων μεγαλυτέρων λίθων φερόντων ἀναθρώσεις, ἐκ τεμαχιῶν ἀρχαίων κεράμων διὰ πηλοῦ μετ' ἀσβέστου καὶ ἐκ τμήματος σπονδύλου ὀκταπλεύρου κίονος ἔχοντος μῆκος τὸ αὐτὸ μὲ τὸ πάχος τοῦ τοίχου, ἀνωμάλως τεθραυσμένου κατὰ τὸ ἐν ἄκρον, φέροντος δὲ ἀναθύρωσιν κατὰ τὴν διατηρηθεῖσαν ἔδραν (*εἰκ. 9*). Προχωρήσας δυτικώτερον περὶ τὰ τέσσαρα μέτρα οὐδαμοῦ ἀνεῦρον τὸ ἀναζητούμενον, διότι ὁ χώρος καὶ ἐνταῦθα εἶχεν ἀνατραπῆ ἐκ τῆς νεωτέρας οἰκοδομῆς καὶ ἐκ τῆς πέραν τούτου δενδροφυτείας.

Ἀπεκάλυψα εἶτα δλόκληρον τὸν ἀναφανέντα τοῖχον καὶ συνήνητσα ἀμφότερας τὰς γωνίας αὐτοῦ. Ἡ μία τούτων ἐσχηματίζετο ἐκ τοῦ τοίχου τούτου καὶ τοῦ μετατοπισθέντος νοτιώτερον καὶ κατελάμβανε τὸ ΝΔ ἄκρον, ὅπερ ἀπειχεν ἀπὸ τοῦ ἐτέρου ἄκρου, ἐνθα ἡ ΒΔ γωνία 10.20 μ. Τὸ ἐσωτερικὸν μέρος

τοῦ τοίχου, τὸ περιοριζόμενον μεταξὺ τούτου καὶ τοῦ δυτικοῦ τοίχου τῆς ἐκκλησίας, εἶχεν ἐπανειλημμένως ἀνατραπῆ, ἀλλὰ καθ' ὅλην τὴν πλευρὰν αὐτὴν ἐσημειοῦτο σταθερῶς καὶ βεβαίως τὸ κατὰ τὴν νοτίαν πλευρὰν παρατηρηθὲν μετ' ἀσβέστου στρώμα, ἔκειτο ὅμως ἀμέσως κάτωθεν τῆς ἐπιφανείας τοῦ ἑδάφους εἰς βάθος μόλις 0.10 - 0.15 μ. καὶ 0.20 μ. ἄνωθεν τοῦ τοίχου.

Τρία μέτρα πρὸς Α τῆς ΒΔ γωνίας συνήντησα τὸν τοῖχον τῆς βορείας πλευρᾶς τῆς ἐκκλησίας πλ. 0.55 μ., δι' ὃν ὁ ἀρχαιότερος καὶ πλατύτερος ἔχρη-



Εἰκ. 9. Τὸ πρὸς Ν τμήμα τῆς Δ πλευρᾶς τῆς ἐκκλησίας, ἐν ᾧ ἐντετειχισμένον τμήμα σπονδύλου κίονος.

σιμοποιήθη ὡς θεμέλιον σχηματίζον ἑκατέρωθεν προεξοχὴν πλ. 0.15 0.25 μ. μὴ ὑπερβαίνουσαν τὸ ἔδαφος. Ἡ ΒΑ γωνία τῆς τε ἡρειωμένης καὶ τῆς ὑπαρχούσης ἐκκλησίας εἶναι κοινή. Τὸ μῆκος τῆς ἡρειωμένης ἀνέρχεται εἰς τὰ 13 μ. τῆς δὲ ἐτέρας εἰς τὰ 10 μ.

Οὕτω μόλις τώρα διεφωτίσθησαν τὰ προβλήματα. Δὲν ἐπρόκειτο δηλ. περὶ δύο κτηρίων ἀλλὰ περὶ τριῶν, ἅτινα ἐκτίσθησαν ἐπαλλήλως τὸ ἐν ἐπὶ τῶν ἡρειπίων τοῦ προηγουμένου, ὅπερ, ἐκ τῆς χρησιμοποίησεως τοῦ οἰκοδομικοῦ αὐτοῦ ὕλικου ἐξηφανίζετο. Φαίνεται δέ, ὅτι τὸ ἀρχαῖον ἱερὸν παρέμεινεν ἐν ἡρειπωμένῃ καταστάσει ἐπὶ μακροὺς αἰῶνας, ἡ δὲ ἐπ' αὐτοῦ κτισθεῖσα ἐκκλησία δὲν δύναται νὰ ἀναγῆ πέραν τοῦ 11^{ου} μ.Χ. αἰῶνος. Εἶναι ὅμως βέβαιον ἐκ τῆς ἐπιστολῆς τοῦ Ἀκομινάτου πρὸς τὸν ἡγούμενον Λουκᾶν (πρβ. ΣΠ. ΛΑΜΠΡΟΥ Μιχ. Ἀκομινάτου τὰ σφζόμενα, Ἀθῆναι 1880, τ. Β' σελ. 160), ὅτι ἡ ἐκκλησία ἦτο ἐν ἐνεργείᾳ κατὰ τοὺς χρόνους τοῦ ἱεράρχου. Μετὰ

τὴν καταστροφὴν ταύτης συμπίπτουσιν πρὸς τοὺς περὶ τὴν ἄλωσιν χρόνους ἐπὶ τοῦ αὐτοῦ χώρου, παρέχοντος ποικίλον καὶ ἀφθονον οἰκοδομικὸν ὕλικόν, ἀνηγέρθη κατὰ τὸν 15ον ἢ 16ον αἰῶνα ἢ ὑπάρχουσα μονόκλιτος ἐκκλησία.

Παραλλήλως πρὸς τὴν ἐδῶ ἐκτελουμένην ἔρευναν ἀνεσκάπτετο ὁ ἔξω καὶ πρὸς νότον τῆς ΝΔ γωνίας τῆς (ἡρειπωμένης) ἐκκλησίας χώρος. Ἐνταῦθα ἀπεκαλύφθη θεμέλιον προσκτίσματος τῆς ἐκκλησίας μήκους 3 μ. εὐτελοῦς κατασκευῆς καὶ ἔτι περαιτέρω ἐπίμηκες τετραμερὲς οἴκημα 16.80 μ. μήκους,



Εἰκ. 10. Βάσις κίονος κατὰ χώραν ἐν τῇ Δ πλευρᾷ τοῦ ναοῦ κατὰ τὴν ΒΔ γωνίαν.

4.20 μ. πλάτους παράλληλον πρὸς τὴν ὑπάρχουσαν ἐκκλησίαν εὐτελοῦς ἐπίσης κατασκευῆς ἔχον διεύθυνσιν ἐξ ἀνατολῶν πρὸς δυσμᾶς. Καὶ ἐν τούτοις μέρος τοῦ λιθίνου οἰκοδομικοῦ ὕλικου καὶ ἡμισυ σπονδύλου κίονος καθέτως κεκομμένου προήρχετο ἐκ τοῦ ἀρχαίου. Τὸ αὐτὸ παρατηρήθη καὶ ἐν ἑτέρῳ οἰκοδομήματι πρὸς δυσμᾶς κειμένῳ τῆς ἐκκλησίας καὶ συγχρόνῳ πρὸς τὰ προηγούμενα, ὅπερ δὲν ἡρευνήθη. Ταῦτα βλέπει τις ἐν τῷ γενικῷ διαγράμματι τῆς ἀνασκαφῆς σημειούμενα μὲ τὸ στοιχεῖον Σ· βλ. παρένθετον πίνακα 1. Τρεῖς ἕτεροι τομαὶ γενόμενοι κατὰ μῆκος τῆς βορείας πλευρᾶς οὐδὲν ἀπέδωκαν. Καρποφόρος ἀπέβη τετάρτη τομὴ παρὰ τὴν ΒΔ γωνίαν τῆς ἡρειπωμένης καὶ ἔξωθεν τῆς αὐτῆς γωνίας τῆς ὑπαρχούσης. Ἐνταῦθα καὶ εἰς βάθος 0.80 μ. ἀπὸ τοῦ ἐδάφους καὶ 0.30 μ. ἀπὸ τοῦ προαυλίου ἀπεκαλύφθη βάσις κίονος ἐξ ἐπιχωρίου λίθου ὀλικοῦ μήκους 1.46 μ., πλάτους 0.67 μ. καὶ πάχους 0.40 μ. ἀμελῶς εἰργασμένη κατὰ τὰ πέριξ ἄκρα, ἀνώμαλος τὰ κάτω, ἣτις ἐν τῷ μέσῳ ἔφερεν ἕξαρσιν τετράγωνον ὕψους 0.05 μ. καὶ διαστάσεων 0.62 × 0.62 μ., ἧς ἡ ἐπιφάνεια ἦτο

ἐπίπεδος καὶ ἐπιμελῶς εἰργασμένη (εἰκ. 10). Τοποθετηθεῖσα ἀμέσως ἐπὶ τοῦ στερεοῦ ἐστηρίζετο κατὰ μὲν τὴν μικρὰν προεξοχὴν διὰ δύο μεγάλων ἀνωμάτων λίθων τοποθετημένων εἰς τρόπον, ὥστε νὰ παραμένωσιν ἀφανεῖς, κατὰ δὲ τὴν ἐπιμήκη δι' ἐτέρας πλακὸς πλατυτέρας καὶ μεγαλυτέρας τὸ μῆκος. Ἡ πλάξ καταλλήλως εἰργασμένη ἐστηρίζε τὸ ἐν αὐτῆς ἄκρον ἐπὶ τῆς κατὰ τὸ ἕτερον ἄκρον προεξοχῆς τῆς βάσεως ἰσοῦψῶς, τὸ δὲ ἕτερον ἄκρον ἤγγιζε τὴν ΒΑ γωνίαν τῆς ἐκκλησίας. Ἡ διάταξις ἀμφοτέρων ἐπὶ τοῦ ἐδάφους εἶναι τοιαύτη, ὥστε ὁ ἄξων αὐτῶν προεκτεινόμενος διχοτομεῖ τὴν ΒΔ γωνίαν καὶ τὴν εἰσέχουσαν ΝΑ γωνίαν τῆς ἀψίδος τῆς ἐκκλησίας. Ὁ δὲ διχοτομῶν τὰς γωνίας ἄξων, ὦν παράλληλος πρὸς τὸ ἀδιατάρακτον τμήμα τῆς νοτίας πλευρᾶς, ἀποτελεῖ συγχρόνως, εἶναι ἀπαραίτητον νὰ ἀποτελεῖ, καὶ τὸν ἄξονα τοῦ τοίχου τῆς βορείας πλευρᾶς τοῦ ἀρχαίου ἱεροῦ. Ἐὰν ἑτέρου ὁ δεῦτερος ἄξων τῆς βάσεως



Εἰκ. 11. Βάσις ἐτέρου κίονος οὐχὶ κατὰ χώραν.

ὁ κάθετος πρὸς τὸν διχοτομοῦντα, προεκτεινόμενος κατ' ἀντίθετον διεύθυνσιν θὰ συναντήσῃ τὸν καταστραφέντα ἐκ μετατροπῆς τοῖχον τῆς νοτίας πλευρᾶς ἀπαραιτήτως προεκτεινόμενης πρὸς δυσμὰς, μέχρις οὗ συναντήσῃ κατ' ὀρθὴν γωνίαν τὸν ἀπὸ Β ἐρχόμενον ἄξονα τῆς βάσεως. Ἡ μαθηματικὴ ὅμως αὕτη ἀπόδειξις, καίτοι ἀκριβής, δὲν ἠδύνατο νὰ βεβαιωθῇ διὰ τῆς ἀνασκαφῆς, διότι τὸ μέγιστον μέρος τοῦ ἀρχαίου ἱεροῦ καλύπτεται ὑπὸ τῆς ἐκκλησίας, ὁ δὲ ἔξω ταύτης ὑπολειπόμενος χώρος πρὸς δυσμὰς, ὡς ἐλέχθη, ἔχει μέχρι τοῦ στερεοῦ μεταβληθῇ. Ἐτέρα ὁμοίως κατασκευῆς, ἀλλὰ διαφόρου μορφῆς βάσις, διαστάσεων ἄνω 0.85 × 0.95 μ., κάτω 0.50 × 0.50 μ. περίπου καὶ ὀλίκοῦ ὕψους 0.60 τοποθετηθεῖσα ἀργότερον πρὸ τῆς εἰσόδου τῆς ἐκκλησίας διὰ τὰς τελετουργικὰς ἀνάγκας φέρει εἰς τὴν ἐπιφάνειαν μικρὰν ἑξαρσιν ὕψους 0.05 μ., ἐφ' ἧς κατεσκευάσθη συμφυῆς μικρὸν τμήμα ὀκταπλεύρου κίονος ὕψους 0.125 μ., οὗτινος ἡ ἄνω ἐπιφάνεια φέρει ἀναθύρωσιν. Εἰς μικρὰν ἀπὸ ταύτης ἀπόστασιν πρὸς νότον μὲν εὐρέθῃ ὁμοίως βάσεως τὸ ἥμισυ καθέτως ἀποκεκομμένης κατὰ τὴν μακροτέραν πλευρὰν μετ' ἑξάρσεως ἢ τμήματος κίονος κατὰ τὴν ἄνω ἐπιφάνειαν (εἰκ. 11). Εἰς τὸ σφιστόμενον παρατηρεῖται καὶ τις ἐπεξεργασία τοῦ

λίθου. Πρὸς βορρᾶν δὲ παρατηρήθη τετάρτη βάσις φέρουσα πολλὰς βλάβας, ὀλικοῦ πλ. 0.67 μ., μεγ. μήκ. 0.47 μ., μεγ. ὕψ. 0.39 μ., ἣτις εἰς μὲν τὰ ἄνω ἄκρα τῶν σφζομένων πλευρῶν σχηματίζει ἐκ τῆς ἐπιμελοῦς ἐργασίας πλαίσια, τὴν δὲ ἄνω ἐπιφάνειαν ἔχει τελείως εἰργασμένην, σχεδὸν λείαν. Ἡ βάσις αὕτη δὲν νομίζω, ὅτι εἶναι σύγχρονος πρὸς τὰς ἄλλας, διότι δεικνύει ἔμπειρον λιθοξόον καὶ ἐργασίαν μὴ σχετιζομένην πρὸς τὰς προηγουμένας βάσεις. Φαίνεται δέ, ὅτι ἀντικατέστησε τὴν βλαβεῖσαν ἢ ἀφαιρεθεῖσαν παλαιοτέραν εἰς μεταγενεστέρους χρόνους.

Ἡ μορφή τῶν τριῶν τελευταίων βάσεων καὶ αἱ διαστάσεις αὐτῶν δεικνύουν, ὅτι καὶ αὗται εἶχον τοποθετηθῆ οὐχὶ ἐπὶ στυλοβάτου ἢ ἄλλης τινὸς ἀσφαλοῦς καὶ καταλλήλου ἐπιφανείας, ἀλλ' ὅτι τοποθετηθεῖσαι ἐλευθέρως ἐπὶ τοῦ στερεοῦ ἐδάφους ἐστηρίζοντο διὰ μεγάλων λίθων ὡς καὶ ἡ κατὰ χῶραν.

Αἱ τρεῖς αὗται βάσεις μετὰ τῆς κατὰ χῶραν, εὐρεθεῖσαι εἰς τὴν δυτικὴν πλευρὰν τῆς ἐκκλησίας, εἶναι προφανές, ὅτι ἐσχημάτιζον τὴν δυτικὴν τοῦ ἱεροῦ κιονοστοιχίαν συγκειμένην ἐκ τεσσάρων κίωνων, ὧν αἱ βάσεις δὲν ἐστηρίζοντο ἐπὶ στυλοβάτου. Ἔνεκα δὲ τοῦ μικροῦ ὕψους αὐτῶν δὲν ἐτοποθέτησαν εἰς μέγα βάθος, ὥστε νὰ προσδιορισθῆ ἡ ἀκριβὴς θέσις καὶ ἡ μεταξὺ των ἀπόστασις, ἀλλ' εἰς ἀβαθεῖς λάκκους, οἵτινες κατὰ τὴν θεμελίωσιν εἰς μεγαλύτερον βάθος τῆς δυτικῆς πλευρᾶς τῆς πρώτης ἐκκλησίας ἐξηφανίσθησαν.

Κίωνων βεβλαμμένοι σπόνδυλοι εὐρέθησαν πολλοὶ διεσκορπισμένοι τῆδε κακεῖσε. Σπόνδυλοι ἢ τεμάχια αὐτῶν συναρμολογηθέντα καὶ κονιάματι καλυφθέντα σχηματίζουνσι νῦν τοὺς πεσσοὺς τοῦ δυτικοῦ τόξου τῆς ἐκκλησίας ὕψους 2.10 μ.

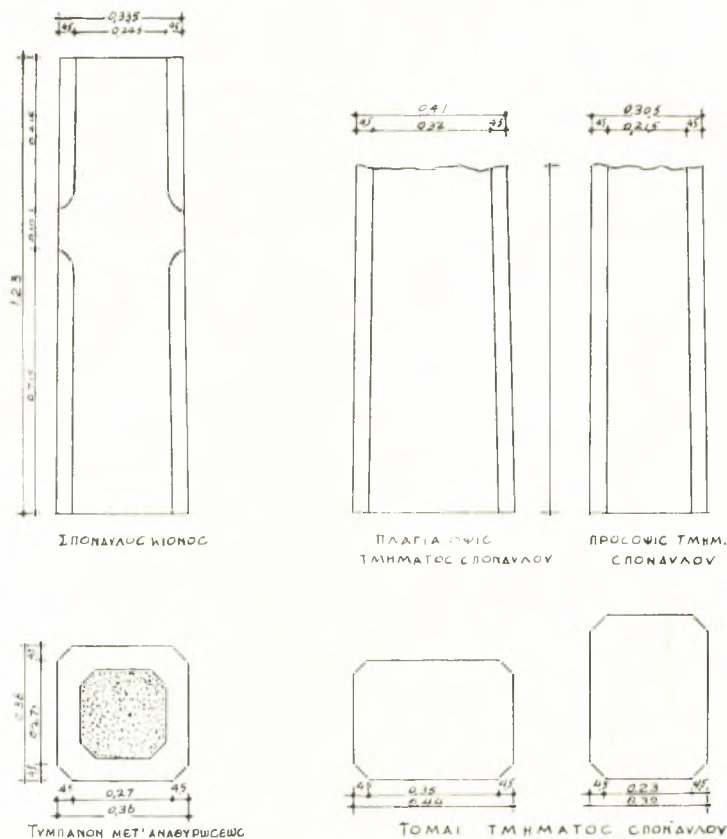
Οἱ κίονες πάντες ὀκτάπλευροι, ἐξ ἐπιχωρίου ἀσβεστολίθου, ἔφερον ἀνισοῦψεῖς σπονδύλους μετ' ἀναθυρώσεως πλ. 0.03-0.05 μ. ἀλλ' ἄνευ γομφώσεως. Ὁ μεγαλύτερος τῶν σπονδύλων καθ' ὅλα ἄρτιος ὕψ. 1.23 μ. φέρει μικρὰς πηλᾶς κατὰ τὰ ἄκρα τῶν ἐδρῶν καὶ κατὰ τὸ μέσον τῶν στενῶν πλευρῶν μαστοὺς ἢ διογκώσεις (*εἰκ. 11a*) ἄνω ἀριστερά. Τὸν αὐτὸν σπόνδυλον τοποθετηθέντα ἐπὶ τῆς κατὰ χῶραν βάσεως δεικνύει ἡ *εἰκ. 12*.

Αἱ ἐξ ἀμελείας ἢ σκοπίμως ἀφεθεῖσαι ἐξογκώσεις ἐπὶ τοῦ σπονδύλου τούτου δεικνύουσιν, ἂν μὴ τι ἄλλο, καὶ τὸν τρόπον τῆς κατεργασίας αὐτῶν. Κατὰ ταύτην δηλαδὴ κατεσκευάζοντο οἱ σπόνδυλοι τετράπλευροι, εἶτα ἀποκοπτομένων τῶν γωνιῶν μετεβάλλοντο εἰς ὀκταπλεύρους μὲ τέσσαρας πλευρὰς πλατείας καὶ τέσσαρας, τὰς κατὰ τὰς γωνίας, στενὰς πλ. 0.07 μ.

Εἰς πάντας τοὺς σπονδύλους παρατηρεῖται ἑλαφρὰ πρὸς τὰ ἄνω μείωσις. Διασωθέντος δὲ τμήματος τοῦ ἀνωτάτου σπονδύλου αἱ στεναὶ πλευραὶ κατέληγον εἰς τόξα ἢ κυρτὰς γωνίας. Πᾶσαι αἱ πλευραὶ τῶν σπονδύλων εἶναι

κατάλληλοι νὰ δεχθῶσι κονίαμα. Ὅμοια σπονδύλων τεμάχια βλέπει τις ἐν τῇ εἰκ. 11α ἔνθα σημειοῦνται καὶ αἱ ὀριζόντιοι τομαί.

Οἱ σπόνδυλοι στερούμενοι αὐλακίων δὲν παρουσιάζουν μορφήν σπονδύλων κίωνων, ἀλλὰ συναρμολογούμενοι ὁμοιάζουσι πρὸς τοὺς ἐκ χονδροῦ



Εἰκ. 11α. Σπόνδυλοι ὀκταπλεύρων κίωνων μετὰ ὀριζοντίων τομῶν.

ξύλου τοποθετουμένους εἰς ὑποστέγους στύλους, οἳ καὶ εἰς τὰ πανάρχαια ποικίλα οἰκήματα, ἵνα ὑποβαστάσωσι τὴν στέγην· εἶναι κυρίως εἰπεῖν παραστάδες. Ὅμοιοι εἶναι καὶ κατὰ τὴν βάσιν καὶ κατὰ τὸν κορμὸν καὶ οἱ ἐν τῷ ἱερῷ παρὰ τὸν Ταξιάρχην τῆς Αἰτωλίας ἀνακαλυφθέντες κίονες ὑπὸ τοῦ κ. Κ. Ρωμαιοῦ (πρβ. ΑΔ 1926/10 σελ. 3 κέ. εἰκ. 1), ὅπερ ἀνάγει εἰς τὸν 6ον π.Χ. αἰῶνα.

Οἱ ἀνευρεθέντες ἐνταῦθα σπόνδυλοι τῶν τοιούτων κίωνων ἢ στύλων παρουσιάζουν δύο μορφάς. Οἱ μὲν τούτων ἔχουν τὰς ἔδρας τετραγώνους, οἱ

δὲ ὀρθογωνίους εἰκ. 11α καὶ εἶναι λογικὸν νὰ δεχθῶμεν, ὅτι ἐσχημάτιζον δύο κιονοστοιχίας, ὧν ἡ μὲν ἔξ ὀρθογωνίων, ἡ δὲ ἐκ τετραγώνων κίωνων. Τὸ ὕψος ἀφ' ἑτέρου τούτων δὲν θὰ ὑπερέβαινε τὰ δύο μέτρα, διότι οἱ κίονες ἔχον-



Εἰκ. 12. Ὁ μετὰ ἀγκῶνων σπόνδυλος ἐπὶ τῆς κατὰ χώραν βάσεως τῆς ΒΔ γωνίας τοῦ ναοῦ.

τες μικρὰς διαστάσεις καὶ στερούμενοι γομφώσεως κατὰ τοὺς ἀρμούς τῶν σπονδύλων δὲν ἦτο δυνατὸν ἀνερχόμενοι εἰς μέγα ὕψος νὰ ἔχωσιν εὐστάθειαν συγκρατούμενοι μόνον διὰ κονιάματος μήτε νὰ ὑποβαστάσουν τὸ μέγα βάρος τοῦ θριγκοῦ. Καὶ οἱ ἐν τῇ ἐκκλησίᾳ χρησιμοποιηθέντες σπόνδυλοι, καίτοι στηρίζονται κατὰ τὴν μίαν πλευρὰν εἰς τὸν τοῖχον, ἐσχημάτισαν κίονα ὕψους 2.10 μ. καὶ οὐχὶ μεγαλύτερον.

Αἱ δὲ ἐκ τῶν τοιούτων κίωνων σχηματιζόμεναι κιονοστοιχίαι ἔπρεπε νὰ

ἀποτελῶνται ἕξ ὁμοιομόρφων κίωνων καὶ εἰς διαφόρους πλευρᾶς καὶ δὴ οἱ μὲν εἰς τὴν δυτικὴν πλευρᾶν, οἱ δὲ εἰς τὴν ἀνατολικήν. Ἐπομένως τὸ ἀναζητούμενον ἱερὸν ἦτο ναὸς ἀμφιπρόστυλος ὡς ὁ τῆς Ἀθηνᾶς Νίκης καὶ ὁ παρὰ τὸν Ἴλισσὸν (πρβ. Π. ΚΑΒΒΑΔΙΑ Ἱστορία τῆς Ἑλλ. Τέχνης, σελ. 280 εἰκ. 296 - 298. Ἀθῆναι 1916) οὐχὶ ὅμως καὶ σύγχρονος πρὸς αὐτούς, ἀφ' οὗ ἡ ἔλλειψις στυλοβάτου, ἡ μορφὴ τῶν κίωνων καὶ τῶν βάσεων ἀνάγει ἡμᾶς εἰς ἀρχαιοτέρους χρόνους.

Ὡς δὲ ὁ ἀριθμὸς τῶν σπονδύλων εἰς μῆκος εἶναι ὑπέρτερος τοῦ ὕψους, ὅπερ ἀπαιτοῦσι τέσσαρες κίονες, οὕτω καὶ ὁ ἀριθμὸς τῶν ἐπικράνων ἀνέρχεται εἰς ἕξ, ἀντὶ τῶν ἀπαιτουμένων τεσσάρων καὶ τοῦτο εἶναι ἡ σοβαρωτέρα τῶν ἀποδείξεων, ὅτι ὁ ναὸς ἦτο ἀμφιπρόστυλος.

Τὰ δὲ ἐπίκρανα ἐνταῦθα ἐπέχουσι θέσιν κιονοκράνων ὡς καὶ ἐν τῷ Ταξιάρχῃ τῆς Αἰτωλίας (πρβ. Κ. ΡΩΜΑΙΟΣ ἔ.ἀ.), δέχομαι δὲ τοῦτο, διότι οὐδὲν θραῦσμα ἐκ κιονοκράνων ἀνευρέθη, ἐν ᾧ ἐπίκρανα ἔχομεν, ὡς ἐλέχθη, πλείονα τῶν τεσσάρων. Δύο δὲ τούτων ἐκτίσθησαν εἰς θέσιν μὴ ἔχουσαν ἀρχιτεκτονικὸν τινα σκοπὸν ὡς οἰκοδομικὸν ὑλικόν. Εἰς τὰ ἡμέτερα δὲ ἐπίκρανα δὲν κατώρθωσα νὰ ἐξακριβώσω, ἄν κάτωθεν τοῦ ἄβακος ὑπάρχη διόγκωσίς τις. Ὅπως δὲ καὶ ἄν ἔχη τὰ ὑπάρχοντα δὲν εἶναι ὅμοια κατὰ τὰς διαστάσεις. Ἐκ τῶν καλύτερον διακρινομένων τὸ ἐν εἶναι τετράγωνον φέρον ἄβακα διαστάσεων 0.60×0.60 μ. ὕψος 0.12 μ. Τοῦ λοξομήτου τὸ ὕψος 0.10 μ. καὶ ἔδρας διαστάσεις 0.38×0.49 (;) μ. Τὸ δὲ ἕτερον φέρει ἄβακα ὕψ. 0.09, πλευρᾶς μῆκ. 0.49, λοξομήτου ὕψ. 0.10 κατὰ δὲ τὴν ἔδραν ἔχει μῆκ. 0.36 μ.

Ἀποκλειομένης πάσης ἐν τῷ χώρῳ τούτῳ περαιτέρω ἐρεῦνης ἔξετέλεσα τομὴν εἰς τὸν μεταξὺ τοῦ Α ἀναλήμματος καὶ τῆς ἀψίδος στενὸν χῶρον μήκους 4 μ. καὶ πλάτους 1.20 μ. Ἐνταῦθα τὸ μέχρις ἑνὸς μέτρου βάθους χῶμα εἶχεν ἀφαιρεθῆ καὶ ἀντικατασταθῆ διὰ χονδροῦ χάλικος μέχρι τῆς στορᾶς δύο δόμοι ὅμοιοι πρὸς τοὺς ἐν τῇ νοτιά πλευρᾷ εἶχον ἀποτεθῆ ἀνωμάλως· ὀλίγον περαιτέρω παρὰ τὴν δεξιὰν γωνίαν τῆς τομῆς ἔκειτο κατὰ χώραν ἀδιατάρακτος ὅμοιος δόμος ἔχων κατεύθυνσιν πρὸς τὰ ΒΔ καὶ δὴ πρὸς τὴν βᾶσιν τὴν εὐρεθεῖσαν κατὰ τὴν ΒΔ γωνίαν, νομίζω δέ, ὅτι οὗτος ἀποτελεῖ μέρος τοῦ τοίχου τοῦ ἱεροῦ, ἐκτὸς ἐὰν κατὰ τὴν ἀνοικοδόμησιν τῆς ἀψίδος μετὰ τὴν χρησιμοποίησιν τῶν εἰς τὴν βᾶσιν τοῦ τέμπλου καὶ ἀλλαγῆ ἴσως τῆς ἐκκλησίας ἀναγκαιοῦντων οὗτος ἀπορριφθεὶς ἐκεῖ ἔλαβε τυχαίως τὴν ὡς ἄνω κατεύθυνσιν.

Ἐκ τοῦ ἐπιστυλίου τοῦ ἱεροῦ τὸ μεγαλύτερον τεμάχιον ὕψ. 0.425, μῆκ. 0.80 καὶ πᾶχ. 0.44 μ. ἀνευρέθη εἰς τὴν ἐπίχωσιν τῆς νοτίας πλευρᾶς καὶ ἀνατολικῶς τῆς ἐκεῖ ἀποκαλυφθείσης ἀντηρίδος ἄνω ἀριστερᾷ (*εἰκ. 8*), ἕτερον πολὺ μικρότερον τεμάχιον εἰς τὸν ἐκ ξηρολιθιάς τοίχον. Ἀμφότερα τὰ τεμάχια ἕξ ἐπιχωρίου λίθου καὶ τῆς αὐτῆς κατεργασίας φέρουν κατὰ τὸ ἄνω ἄκρον τὴν

ταινίαν, ἀλλὰ στεροῦνται τοῦ κάτωθεν κανόνος καὶ σταγόνων ὡς ἐν τῷ ἐν Παιστῷ ναῷ τῆς Δήμητρος (πρβ. KOLDEWEY-PUCHSTEIN Die griech. Tempel in Unteritalien und Sizilien σελ. 65, ἔνθα ἐν σημειώσει ἀναφέρεται καὶ τὸ ἐπιστύλιον τοῦ εἰς Καρδάκι τῆς Κερκύρας ναοῦ στερούμενον ἐπίσης κανόνος καὶ σταγόνων). Λόγω δὲ τῆς θέσεως, ἐν ἧ ταῦτα εὐρέθησαν,



Εἰκ. 13. Τμήματα γείσων μετὰ ἐξιτήλων ἀνθεμίων.

ὑπάρχει πιθανότης νὰ προέρχονται ἐκ τοῦ ἐπιστυλίου τῆς ἀνατολικῆς πλευρᾶς.

Κατὰ τὴν διάρκειαν τῶν ἐργασιῶν παρατηρεῖτο παρὰ τὸ μέσον τῆς βορείας πλευρᾶς τῆς ἐκκλησίας καὶ ὀλίγον ὑπὲρ τὸ ἔδαφος ὀρθογώνιος ἐπιχώριος λίθος προέχων 0.10 μ. καὶ ἀμελῶς εἰργασμένος. Ἡ ἄνω ἐπιφάνεια τούτου καλῶς εἰργασμένη, σχεδὸν λεία, ἔφερε λοξόμητον ἐγκοπὴν πέραν τῆς ὁποίας ὑπῆρχεν ὁ τοῖχος.

Κρημνίσας μικρὸν τμήμα τούτου ἀπεκάλυψα ὅτι ἦτο τρίγυφος, ἧς τὸ ὕψος 0.51, πᾶχ. 0.26 καὶ πλάτ. ἄδηλον. Ἐπειδὴ δὲ δὲν ἀπεκαλύφθη καὶ

τὸ ἕτερον ἄκρον τοῦ λίθου ἐδημιουργήθη σοβαρὸν ζήτημα περὶ τῆς μορφῆς τῆς τριγλύφου. Διὸ ἐπεφυλάχθην νὰ ἐξαγάγω τὸν λίθον ἐκ τοῦ τοίχου ἢ τοῦλάχιστον νὰ ἀνεύρω τὴν ἀντίθετον ἄκραν αὐτοῦ κατὰ χῶραν.

Μετόπης οὐδὲν μέρος παρουσιάσθη, οὔτε ἐκ τοῦ γείσου τεμάχιον λίθινον εἰς τὰς ἐρευνηθείσας ἐπιχώσεις. Ἀντὶ τούτου εὐρέθησαν κεράμινα τεμάχια εὐάριθμα μὲν, ἀλλ' ἀρκετὰ νὰ δώσουν σαφῆ ἰδέαν τῆς κεραμώσεως τοῦ ἱεροῦ. Οὔτω τῶν εὐρεθέντων αἱ ἐπιφάνειαι ἔφερον γάνωσιν κυτρίνην· κατὰ τὴν θέσιν τῆς ἐπὶ τοῦ τοίχου τοποθετήσεως ταινίαν στενὴν ἐρυθρὰν· εἰς τὸ πρόσθιον κυρτὸν μέρος σειρὰν ἀνθεμίων συνεχομένων καὶ δηλουμένων διὰ πορτοκαλλοχρόου χρώματος (εἰκ. 13 καὶ 14), καὶ ἐπὶ τοῦ μετώπου διπλοῦν μαίανδρον. Κατὰ τὰς στενὰς ἠνοῦντο πρὸς ἄλληλα διὰ τῶν ἐσοχῶν καὶ ἐξοχῶν, αἵτινες ἐνταῦθα εἶναι ὀρθογώνιοι, ἐνῶ αἱ τῶν τοῦ Κεραμεικοῦ καὶ τῆς Ἀκροπόλεως ἔχουν σχῆμα μηνίσκου (εἰκ. 15) ἀλλὰ κατὰ τὰ ἄλλα ταυτίζονται (πρβ. E. BUSCHOR Die Tondächer der Akropolis. II Stirnziegel. Text



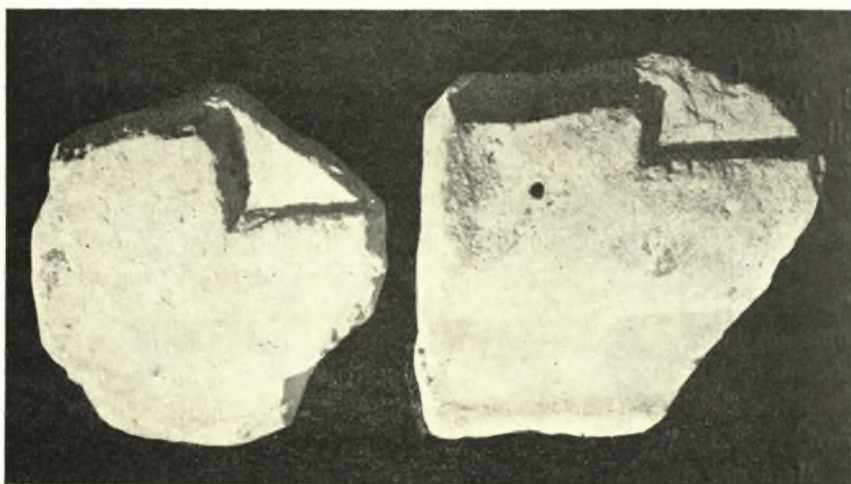
Εἰκ. 14. Τμῆμα γείσου κεραμίνον μετὰ γραπτῶ ἀνθεμίου.

σελ. 21 κέ. εἰκ. 29 - 32. Ταύτας ὁ συγγραφεὺς ἀνάγει εἰς τὸ τέλος τοῦ 5^{ου} π.Χ. αἰ. Ταῦτα ἐστερεοῦντο ἐπὶ τῆς στέγης δι' ἤλων, ὧν αἱ ὀπαὶ ἐπὶ τοῦ πεδίου (εἰκ. 16). Ἐπίσης εὐρέθησαν τεμάχια στρωτήρων συνήθων καὶ καλυπτήρων ἐσωτερικῶς κοίλων ἐξωτερικῶς τριγωνικῶν καὶ τῶν ἀκροκεράμων τὰ κάτω. Ἐν τούτων διετήρησε καὶ μέρος τοῦ ἀνθεμίου, ἐπὶ τῆς ὄψεως δὲ τούτου καὶ γραπτὸν ἀνθέμιον χρώματος πορτοκαλλοχρόου, ὅπερ, ἂν καὶ ἑλλιπές, φαίνεται ὁμοιάζον πρὸς τὸ ὑπὸ τοῦ BUSCHOR ἔ. ἀ. σελ. 56 εἰκ. 73 δημοσιεύμενον, ὅπερ ἀνάγει ὁ συγγραφεὺς εἰς τὸ δεῦτερον ἡμισυ τοῦ 5^{ου} π. Χ. αἰῶνος.

Μετὰ τῶν ἀνωτέρω κεραμίνων εὐρέθη καὶ μικρὸν τμῆμα ἐκ τῆς ἐπαιτίδος ἐπίσης πῆλινον μήκους ὡς ἔγγιστα 0,16 μ. Ἡ προσθία ἐπιφάνεια καὶ ταύτης φέρει ὁμοίως κυτρίνην γάνωσιν· ἐπίσης διακρίνεται ἀμυδρῶς φύλλον



Εἰκ. 15. Ἡ στενή πλευρά τῶν ἐν εἰκ. 13 καὶ 14 τμημάτων γείσου μετὰ ἔντομῶν προσαρμογῆς.



Εἰκ. 16. Ἡ ἀντίθετος πλευρά τῶν ἐν τῇ εἰκ. 13 τμημάτων γείσου.

γραπτοῦ ἀνθεμίου ὁμοίου πρὸς τὰ προηγούμενα καὶ συγχρόνου πρὸς αὐτά.

Ἐκ τῶν κεράμων ἄλλαι μὲν ἔχουν ὑψηλοτέραν τὴν κατὰ τὰς μακρὰς πλευρὰς ἑξαρσιν, ἄλλαι δὲ ἔχουν πάχος μὲν μικρότερον, τὴν δὲ κατὰ τὰς μακρὰς πλευρὰς ἑξαρσιν στρογγυλουμένην κατὰ τὸ ἄνω ἄκρον. Φαίνεται, ὅτι αὐταὶ εἶναι νεώτεραι ἀναγόμεναι εἰς τοὺς ῥωμαϊκοὺς χρόνους.

Ἐκτὸς τῶν ἀνωτέρω, ὡς ἐν σελ. 61 ἐλέχθη, εὐρέθησαν μεταξὺ τῶν ἄλλων ὄστρακα ῥωμαϊκῶν ἀγγείων φέροντα εἰς τὰ τοιχώματα τῆς ἑξωτερικῆς πλευρᾶς ἑγκαράτους κυματοειδεῖς ἢ εὐθείας γραμμὰς ἐν συνεχείᾳ ἢ κατ' ἀποστάσεις, ζώνας κυματοειδεῖς ἢ ὀριζοντίας, ἔτι δὲ πῶμα πυξίδος, ποικίλαι λαβαὶ στρογγύλαι καὶ ταινιόσχημοι ἢ κομβιόσχημοι, τεμάχιον λύχνου κτλ.

Ἐν τῇ αὐτῇ ἐπιχώσει παρουσιάσθησαν ἀρκετὰ ὄστρακα ἐξ ἀγγείων Βυζαντινῆς ἐποχῆς μετὰ λευκοκιτρίνης ἐσωτερικῆς γάνωσεως ἢ ἀλοιφῆς, ἐφ' ἧς κύκλοι ὁμόκεντροι, ταινίαι, δικτυωτὰ πλέγματα, σπειροειδῆ σχήματα καφεῖνφ χρώματι κ.τ.τ.

Μαρμάρινα ἀντικείμενα εὐρέθησαν δύο, ἐξ ὧν μαρμαρίνη κνήμη καὶ κορινθιακὸν κιονόκρανον ῥωμαϊκῶν χρόνων (εἰκ. 17). Ἐπειδὴ δὲ ἀμφότερα εἶναι μικρὰ καὶ εὐμετακόμιστα, καθ' ὅλην δὲ τὴν διάρκειαν τῆς ἀνασκαφῆς δὲν παρουσιάσθη ἕτερον μαρμάρινον ἀντικείμενον, τὰ δὲ ἀναφερόμενα δὲν εὐρέθησαν ἐντὸς τῶν ἀνασκαπτομένων χώρων, ἀλλ' ἐν τῷ προαυλίῳ, νομίζω, ὅτι δὲν ἔχουν σχέσιν πρὸς τὴν ἀνασκαφήν, ἀλλὰ μετεφέρθησαν ἐκεῖ ἄλλοθεν.

Ἡ ἔλλειψις ἀρχαίων ὀστράκων ἐν τῇ ἀνασκαφῇ ἠνάγκασέ με νὰ ἀναζητήσω τὴν εὐρεσίαν αὐτῶν ἀλλαγῶν καὶ εἰς παρθένον ἔδαφος. Οὕτω εἰς ἀπόστασιν ὀκτὼ μέτρων ἀνατολικῶς τοῦ βράχου ἠνοιξα τομὴν μήκους ἐξ ἑπτὰ μέτρων. Ἐδῶ τὸ ἔδαφος ἦτο ἀδιατάρακτον μετὰ τὰ 0.30 μ., προχωρήσας δὲ εἰς βάθος ἀνεῦρον εἰς τὰ 0.70-0.80 μ. πράγματι ὄστρακα καὶ τμήματα λεπτῶν λαβῶν ἐξ ἀγγείων ἀρχαιοτέρων, φερόντων γάνωσιν μελανοῦ στυλποῦ χρώματος, ἐπὶ ἐνὸς δὲ ὀστράκου προερχομένου ἐκ τῆς βάσεως μεγαλυτέρου ἀγγείου ὑπῆρχον καὶ ἀκτίνες μέλανος χρώματος. Ταῦτα μετὰ τῶν δύο ἐν τῇ ἐπιχώσει



Εἰκ. 17. Κορινθιακὸν κιονόκρανον ῥωμαϊκῆς ἐποχῆς.

εὐρεθέντων, καίτοι ὀλίγα εἶχον σχέσιν πρὸς τὸ ἱερόν, ἔπρεπε νὰ προέρχωνται ἐξ ἀγγείων ἐκ τῶν θυσιῶν ἢ τῆς λατρείας καὶ ἦσαν σύγχρονα πρὸς αὐτό.

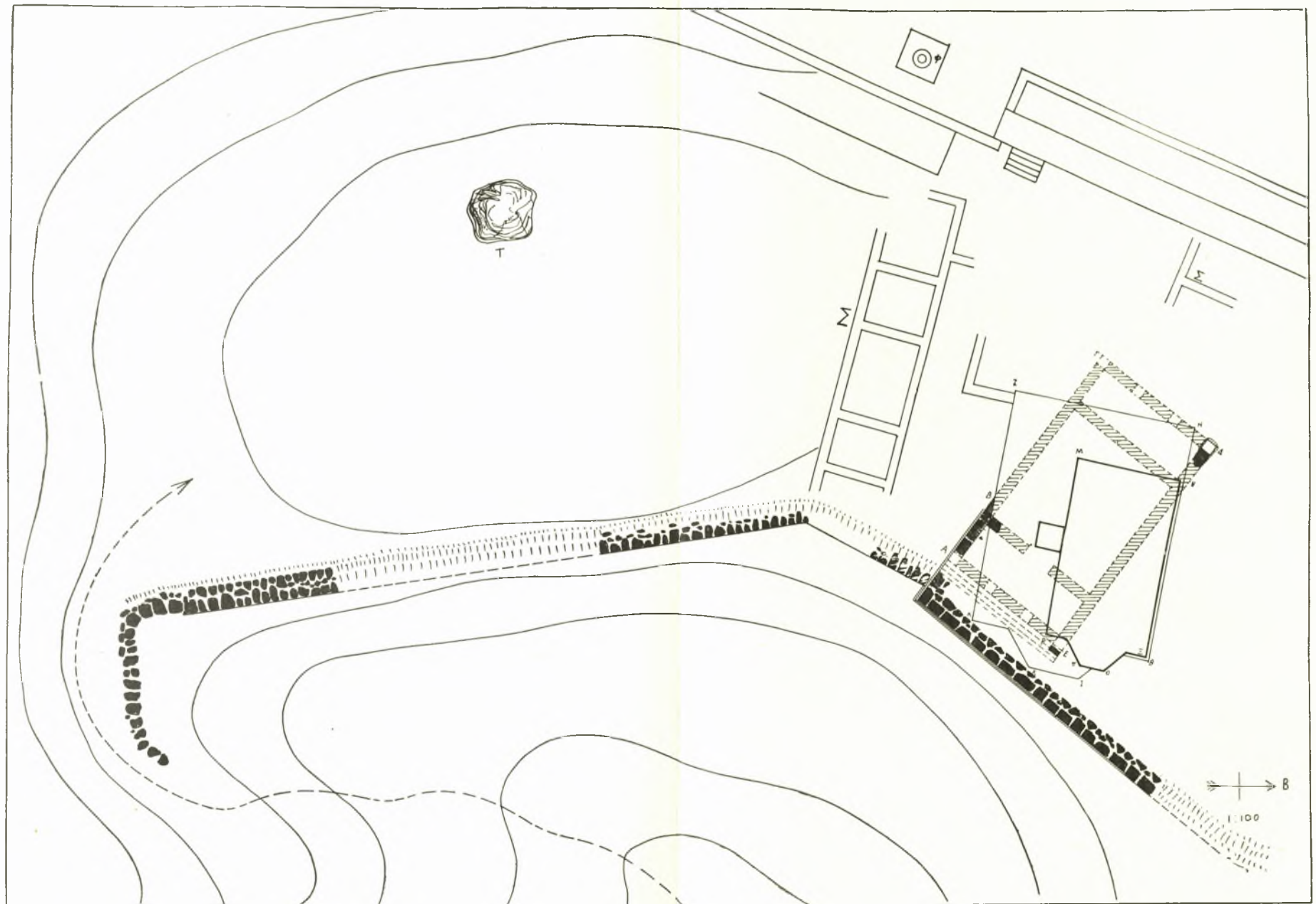
Ἐκ τῶν εἰρημένων συνάγεται τὸ γενικὸν συμπέρασμα, ὅτι ἡ κοιλὰς κατὰ τοὺς ἀπωτάτους μυκηναϊκοὺς χρόνους περιεβλήθη διὰ μεγάλου καὶ ἰσχυροῦ περιβόλου, ἐντὸς τοῦ ὁποίου οἱ περιοικοὶ ἐτέλουν τὰ τῆς λατρείας των περὶ τὸν ἐκεῖ ὑψηλὸν βράχον χρησιμοποιηθέντα ὡς βωμόν.

Διὰ τὴν κάθαρσιν τῶν προσκυνητῶν κατεσκευάσθη παρὰ τὸν βράχον φρέαρ. Ἀργότερον κατὰ τὸν 6^{ον} π.Χ. αἰῶνα ἐν τῷ αὐτῷ χώρῳ παρὰ τὸν προϋπάρχοντα βωμόν καὶ τὸ φρέαρ τὸ παρέχον τὸ ἀπαραίτητον εἰς τὴν λατρείαν ὕδωρ ἰδρῦθη μικρὸς ναὸς ἀμφιπρόστυλος, πρωτόγονος καὶ εὐτελής δι' ὕλικού ληφθέντος ἐκ τῶν πέριξ ἀσβεστολιθικῶν πετρωμάτων, πιθανῶν διαστάσεων 8.20×14.80. Οἱ κίονες ἀμφοτέρων τῶν κιονοστοιχιῶν εἶχον σχῆμα ξυλίνων στύλων, εἶχον δὲ πιθανὸν ὕψος 2 μ. Ἐπὶ τούτων ἐπίκρανα ἀντὶ κιονοκράνων καὶ ἐπ' αὐτῶν τὸ ἐπιστύλιον στερούμενον κανόνος καὶ σταγόνων. Ἐπὶ τούτου ἠδράζετο τὸ τρίγλυφον καὶ ἐπ' αὐτοῦ τὰ κεράμινα γείσα, ἐφ' ὧν ἡ κεράμωσις φέρουσα κατὰ τὰ ἄκρα ἀνθεμωτὰς ἀκροκεράμους. Τὸ εὐρεθὲν τεμάχιον τῆς ἐπαιτίδος δεικνύει ἀκόμη, ὅτι κατὰ τὴν ἀνατολικὴν καὶ δυτικὴν πλευρὰν ἔφερεν αἰτόν. Ὁ ναὸς κατὰ τὸ τέλος τοῦ 6^{ου} ἢ τὰς ἀρχὰς τοῦ 5^{ου} αἰῶνος παθὼν κατὰ τὴν στέγην βλάβας ὑπέστη ἐπισκευὰς συμπιπτούσας πρὸς τὸ δεῦτερον ἡμισυ τοῦ 5^{ου} αἰῶνος π.Χ. Ὁμοίως βλάβας παθὼν κατὰ τοὺς μετέπειτα χρόνους ὑπέστη ἐπανειλημμένας ἐπισκευὰς, ὧν ἡ τελευταία ἐγένετο κατὰ τοὺς ῥωμαϊκοὺς χρόνους, καθ' οὓς κατεστράφη, ἄγνωστον ἀκριβῶς ποῖον αἰῶνα. Τὸ ἱερόν σημειοῦται ἐν τῷ παρενθέτῳ πίνακι 1 ὑπὸ τὰ στοιχεῖα ΑΒΓΔΕ.

Ἐπὶ τοῦ χώρου, ἔνθα τὸ ἐρεῖπιον, ἰδρῦθη βυζαντινὴ ἐκκλησία ἀγνώστου σχήματος, σημειουμένη ἐν τῷ πίνακι I μετὰ τὰ στοιχεῖα ΖΗΘΙΚΛΒΖ, ἣτις καταστραφεῖσα πρὸ τῆς Τουρκοκρατίας ἢ κατὰ τοὺς περὶ τὴν ἄλωσιν χρόνους παρεχώρησε τὴν θέσιν της εἰς τὴν κατὰ τὸν 15^{ον} ἢ 16^{ον} μ.Χ. αἰῶνα ἀνεγερθεῖσαν νέαν ἐκκλησίαν, τὴν ὑπάρχουσαν πρὸς τιμὴν τοῦ Προφήτου Ἡλία καὶ δηλουμένην ἐν τῷ πίνακι 1 μετὰ τὰ στοιχεῖα ΜΝΞΟΠΡΜ. Ἐπειδὴ δὲ διὰ τὴν ἀνέγερσιν τῶν ἐκκλησιῶν ἐχρησιμοποιήθη δλόκληρον τὸ οἰκοδομικὸν ὕλικόν τοῦ ἀρχαίου ναοῦ, οὗτος ἐξαφανισθεὶς κατέλιπεν ἡμῖν ἐλάχιστα ἐρεῖπια.

Προσεπάθησα νὰ ἀποδείξω, ὅτι τὸ ἱερόν ἀνῆκεν εἰς τὸν Δία Ὁμβριον καὶ τὸν Ἀπόλλωνα Προόπιον, ὧν οἱ πρῶτοι βωμοὶ ἐπὶ τοῦ βράχου. Αἱ προσαχθεῖσαι ὁμως ἀποδείξεις πιθανὸν νὰ εἶναι ἀληθεῖς καὶ βάσιμοι, εἶναι ὁμως θεωρητικαὶ καὶ δὲν ἐστηρίχθησαν ἐπὶ τῶν εὐρημάτων τῆς ἀνασκαφῆς, ἀφ' οὗ ἐκ ταύτης οὐδὲν νόμισμα εὐρέθη οὐδὲ ἐνεπίγραφός τις λίθος.

ΝΙΚΟΛΑΟΣ Χ. ΚΟΤΖΙΑΣ



Διάγραμμα ἀνασκαφῆς Προφήτου Ἡλίας Ὑμητοῦ.