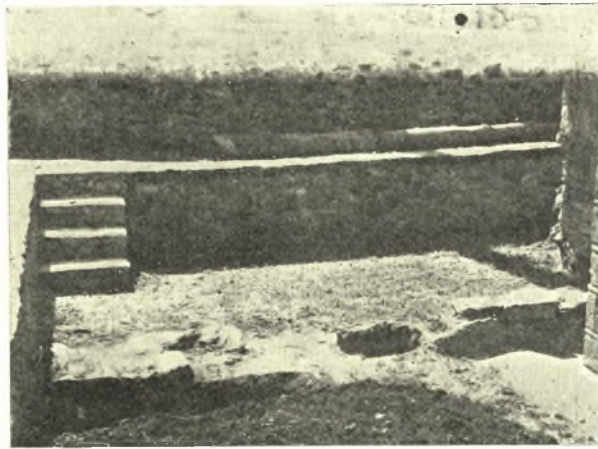


2. ΕΡΓΑΣΙΑΙ ΚΑΤΑ ΤΗΝ ΒΑΣΙΛΙΚΗΝ ΤΟΥ ΙΛΙΣΣΟΥ

Κατὰ τὴν *βασιλικὴν τοῦ Ἰλισσοῦ* ἐγένοντο ἐφέτος μικραὶ ἐργασίαι πρὸς διευκρίνησιν λεπτομερειῶν διὰ τὴν ἀκριβεστέραν ἀποτύπωσιν τῆς κατόψεως (βλ. ΠΑΕ 1948).

3. ΣΚΑΦΙΚΑΙ ΕΡΕΥΝΑΙ ΕΝ ΤΗΙ ΜΟΝΗΙ ΚΑΙΣΑΡΙΑΝΗΣ

1. Κατὰ τὴν διάρκειαν ἐργασιῶν ἀποχωματώσεως τοῦ ἔξωθι τοῦ ἱεροῦ Βήματος τοῦ ναοῦ χώρου, πρὸς ἀποκατάστασιν αὐτοῦ εἰς τὴν ἀρχικὴν στά-



Εἰκ. 1. Ὁ τοῖχος Α ἀπὸ βορρᾶ.

θμην, ἀπεκαλύφθη τοῖχος, πάχους 0,70-0,75 μ. ἐκ μεγάλων ἀργῶν λίθων (*εἰκ. 1-3*). Ὁ τοῖχος οὗτος, ἐφαπτόμενος τῆς βορειοτέρας γωνίας τοῦ διακο-
νικοῦ, ὡς ἐν τῷ σχεδίῳ (*εἰκ. 2, A*) φαίνεται, ἐν ἀρχῇ μὲν βαίνει πλαγίως ὡς πρὸς τὸν ἄξονα τοῦ ναοῦ, εἶτα δέ, καμπτόμενος ἐλαφρῶς, λαμβάνει κατεύ-
θυνσιν πρὸς ἀνατολὰς, βαίνων παραλλήλως πρὸς τὸν ὡς ἄνω ἄξονα. Ἐσκαψα
δοκιμαστικῶς περαιτέρω, ἐκεῖθεν τοῦ προσφάτως κτισθέντος ἀναλημματικοῦ
τοιχείου καὶ πράγματι ἦλθεν εἰς φῶς τὸ σημεῖον, ἔνθα ὁ τοῖχος οὗτος συναν-
τᾶται μὲ γωνίαν σχηματιζομένην ὑπὸ δύο τοίχων, ὧν ἕκαστος ἔχει διάφορον
πάχος (βλ. *εἰκ. 2, B* καὶ *εἰκ. 4*). Οὕτω, ἐνῶ ὁ πρὸς τὸν ναὸν τοῖχος ἔχει
πάχος περὶ τὰ 0,70-0,75 μ., ὁ πρὸς ἀνατολὰς βαίνων ἔχει 0,95 μ. καὶ ὁ πρὸς
N 0,75-0,80 μ.

Οἱ τοῖχοι οὗτοι σύγκεινται ἐκ μεγάλων λίθων ἀκατεργάστων, ὡς προελέ-