

ΕΚΘΕΣΕΙΣ  
ΠΕΡΙ ΤΩΝ ΕΡΓΑΣΙΩΝ ΤΗΣ ΑΡΧΑΙΟΛΟΓΙΚΗΣ ΕΤΑΙΡΕΙΑΣ  
ΚΑΤΑ ΤΟ ΕΤΟΣ 1949

---

1. ΑΝΑΣΚΑΦΙΚΑΙ ΕΡΕΥΝΑΙ ΠΑΡΑ ΤΟ ΟΛΥΜΠΙΕΙΟΝ

Ὅτε πρὸ 63 ἀκριβῶς ἐτῶν ἀπεφασίσθη ἡ χάραξις τῆς νῦν λεωφόρου Βασιλίσσης Ὀλγας, προεβλέπετο νὰ διέλθῃ αὕτη πλησιέστερον τοῦ ναοῦ τοῦ Ὀλυμπίου Διός. Κατὰ τὴν γενομένην ὅμως ἐσκαφὴν πρὸς διάνοξιν τῆς ὁδοῦ ἀπεκαλύφθησαν καθ' ὅλον τὸ μῆκος ἔμπροσθεν τοῦ ναοῦ διάφοροι τοῖχοι, μεταξὺ τῶν ὁποίων καὶ ὁ τοῖχος τῆς βορείου πλευρᾶς τοῦ περιβόλου



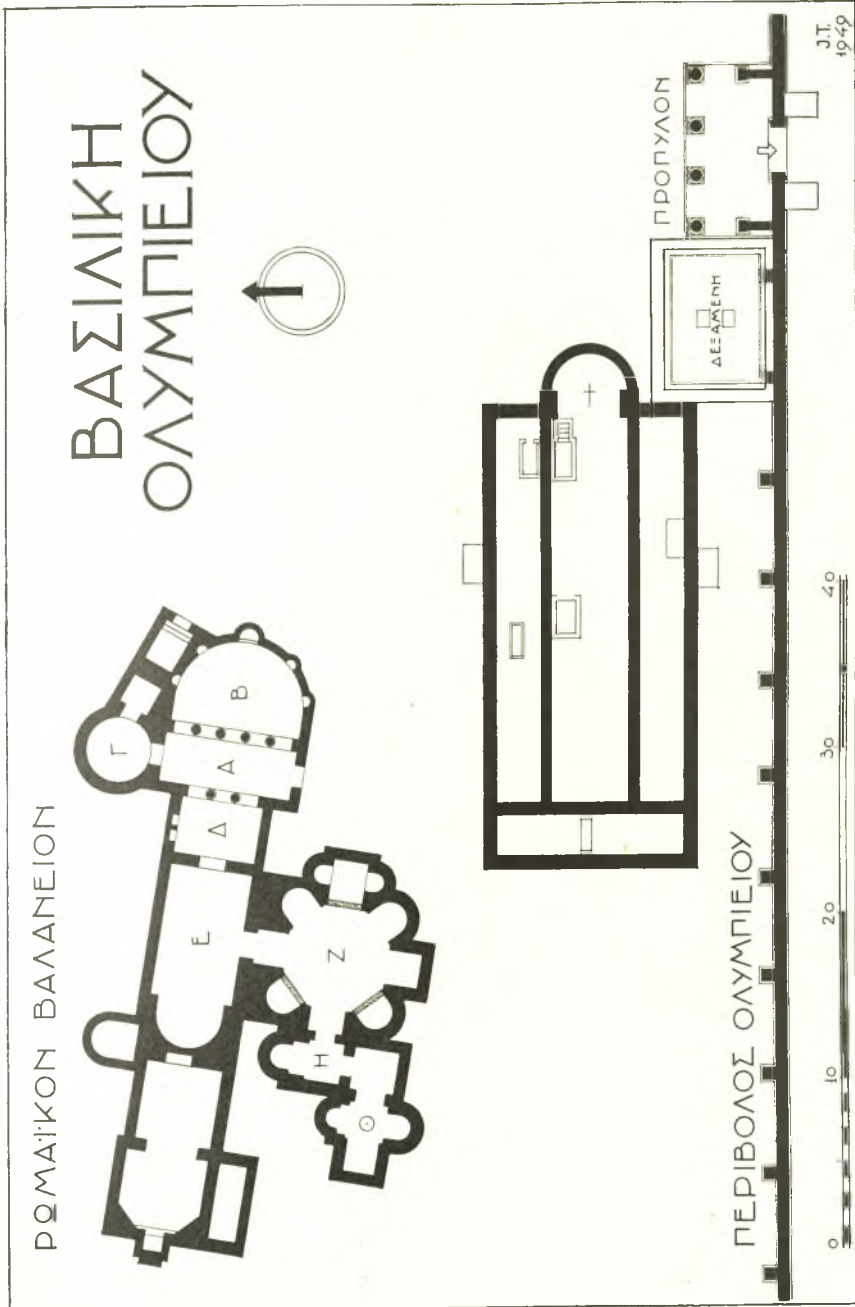
Εἰκ. 1. Γενικὴ ἄποψις τοῦ χώρου τῶν ἀνασκαφῶν.

τοῦ ναοῦ καὶ ἀπεφασίσθη, λόγῳ τῆς σημασίας τῶν ἀποκαλυφθέντων ἐρειπίων, ὅπως ἡ μὲν ὁδὸς μετατεθῆ ὀλίγον βορειότερον, εἰς τὴν θέσιν δηλαδὴ τὴν ὁποίαν κατέχει σήμερον, τὸ δὲ ἔργον τῆς πλήρους ἀποκαλύψεως τῶν παρουσιασθέντων ἐρειπίων ἀναληφθῆ ὑπὸ τῆς Ἀρχαιολογικῆς Ἑταιρείας. Αἱ ἐργασίαι συστηματικῶν ἀνασκαφῶν ἤρχισαν τὴν 13ην Ὀκτωβρίου 1886 καὶ ἐξηκολούθησαν μέχρι τῆς 14ης Ἰουνίου 1888, μὲ ἀποτελέσματα τὸν προσδιο-

ρισμὸν τοῦ σχήματος καὶ μεγέθους ὀλοκλήρου τοῦ περιβόλου τοῦ Ὀλυμπίου καὶ τὴν ἀνεύρεσιν ἐπὶ τῆς ἀποκαλυφθείσης βορείου πλευρᾶς αὐτοῦ τῆς εἰσόδου τοῦ τεμένους καὶ τοῦ προπύλου αὐτῆς. Καθ' ὅλην τὴν ὑπόλοιπον ἔκτασιν πρὸ τοῦ περιβόλου ἀνευρέθησαν διάφοροι τοῖχοι ἀνήκοντες εἰς μεταγενέστερα κτίσματα καὶ τάφοι τῶν μετὰ Χριστὸν χρόνων, ΠΑΕ 1886, σελ. 13-17 μετὰ σχεδίου αὐτῶν, πίν. Α, παρόμοια δὲ περίπου εὐρήματα ἤλθον εἰς φῶς καὶ κατὰ τὰ δύο ἐπόμενα ἔτη τῶν ἀνασκαφῶν, ΠΑΕ 1887, σελ. 10 καὶ ΠΑΕ 1888, ἔνθα εἰς τὴν σελίδα 15 περιγράφονται ὑπὸ τοῦ ἐποπτευόντος τὰς ἀνασκαφὰς γραμματέως τῆς Ἑταιρείας Στεφάνου Κουμανοῦδη τὰ ἀποκαλυφθέντα ἐρείπια ὡς ἀκολούθως:

«... Ἀνεφαίνοντο δέ, προοιούσης τῆς σκαφῆς, ἐπὶ ἱκανὰς ἡμέρας εἰς μέτριον βάθος καθ' ὅλον ἐκεῖνον τὸν χῶρον καὶ μάλιστα πρὸς τὸ νοτιανατολικὸν αὐτοῦ μέρος τὸ πλησιάζον εἰς τὸ πρόπυλον τοῦ περιβόλου, θεμέλια πολλὰ κτισμάτων, ἐκ παντοίων λίθων μεγάλων καὶ μικρῶν ὡς καὶ πλίνθων ὀπτῶν καὶ ἀσβέστου συγκείμενα καὶ πάντοσε διευθυνόμενα καὶ διασταυρούμενα, οὐδὲν δὲ κανονικῆς οἰκοδομῆς σχῆμα δεικνύοντα, ἀναμεταξὺ δὲ αὐτῶν καὶ τάφοι τινὲς καὶ ὑδραγωγείων ἐκ κεράμου σωλῆνες ποικιλόσχημοι, ὄχι μεγάλης διαμέτρου τὸ πλεῖστον, καὶ τέλος φρεατὰ τινὰ ξηρά. Ταῦτα πάντα τὰ κτισμάτων λείψανα, ὡς ὄλως ἄμορφα καὶ ἄσημα, ἢ ἐφορεύουσα τῆς ἀνασκαφῆς ἐπιτροπή, ἢ συγκειμένη ἐκ τριῶν τοῦ Συμβουλίου μελῶν, ἔκρινε διαλυτέα καὶ διέλυε, διότι καὶ ἔβλεπεν ἐν αὐτοῖς ἐνφοκοδομημένα οὐκ ὀλίγα ὀγκώδη μάρμαρα, βάρθρα μάλιστα ὀλόκληρα ἢ βάρθρων τεμάχια ἐπιγεγραμμένα εἰς τιμὴν τοῦ Ἀδριανοῦ, ἀλλὰ καὶ ἀλλοίας ἐπιγραφὰς καὶ γλυπτὰ κατὰ τὸ μᾶλλον ἢ ἦιτον διατηρούμενα, ἐπὶ πᾶσι δὲ ἀρχιτεκτονικὰ μέλη, ἰδίως δὲ φαρνώματὰ τινὰ μέγιστα, βεβαίως ἐκ τῶν τοῦ Ὀλυμπίου».

Περὶ τῶν κτισμάτων αὐτῶν σήμερον τίποτε πλέον ἀσφαλὲς δὲν εἶναι δυνατόν νὰ λεχθῆ διότι καὶ τὰ διαφυγόντα τὴν κατεδάφισιν ἐρείπια μετὰ τὸ πέρας τῶν ἀνασκαφῶν ἐκαλύφθησαν καὶ πάλιν ὑπὸ ἐπιχώσεως πρὸς τὸν σκοπὸν ὅπως ὀλόκληρος ἢ ἔκτασις φυτευθῆ (*εἰκ. 1*). Εἶναι ὅμως πολὺ πιθανὸν ὅτι οἱ ἀνευρεθέντες τοῖχοι ἀνήκον εἰς οἰκίας τῶν τελευταίων Βυζαντινῶν χρόνων καὶ τῶν πρώτων χρόνων τῆς Φραγκοκρατίας, ὡς θὰ ἴδωμεν. Ἡ ἀνεύρεσις ἐξ ἄλλου μεταξὺ τῶν τοίχων αὐτῶν πολλῶν χριστιανικῶν τάφων, μᾶς ἐπιτρέπει νὰ ὑποθέσωμεν ὅτι εἰς τὸν χῶρον αὐτὸν καὶ ἀσφαλῶς πρὸ τῆς οἰκοδομῆς τῶν οἰκιῶν ἀηγέρθη κατὰ τοὺς πρώτους αἰῶνας τῆς ἐπικρατήσεως τοῦ χριστιανισμοῦ εἰς τὰς Ἀθήνας μέγας Χριστιανικὸς ναὸς εἰς σχῆμα τρικλίτου βασιλικῆς. Ἡ ἀψὶς μεθ' ὀλοκλήρου τοῦ πρὸς Ἀνατολὰς τμήματος τῆς βασιλικῆς ταύτης εὐκόλως ἀναγνωρίζονται μεταξὺ τῶν ἄλλων τοίχων τῶν σημειουμένων ἐπὶ τοῦ δημοσιευθέντος σχεδίου τῶν πρώτων ἀνασκαφῶν τοῦ 1886.



Εἰκ. 2. Γενικὸν τοπογραφικὸν διάγραμμα.

Ἐπιθυμῶν νὰ βεβαιώσω τὴν ὀρθότητα τῆς σκέψεώς μου ταύτης ἐπεχείρησα νέαν ἀνασκαφὴν εἰς τὸν χῶρον, ἔνθα ἀνευρέθησαν τὰ ἐρείπια, μὲ τὸν σκοπὸν νὰ προσδιορίσω ἀκριβέστερον τὸ διάγραμμα τῆς βασιλικῆς. Ἄλλὰ καὶ ἄλλον σκοπὸν εἶχεν ἢ εἰς τὸ σημεῖον αὐτὸ ἔρευνά μου. Κατὰ τὴν διάρκειαν τῶν πρώτων ἀνασκαφῶν ἀπεκαλύφθη μεταξὺ τῶν ἄλλων καὶ ὀλόκληρον



Εἰκ. 3. Ἄποψις τοῦ βαλανείου ἀπὸ ἀνατολῶν.

τὸ διάγραμμα ἑνὸς Ρωμαϊκοῦ βαλανείου, διατηρουμένου μάλιστα εἰς ἀρίστην κατάστασιν, ΠΑΕ 1888, σελ. 15-19, πίν. Α, τμήμα τοῦ ὁποίου, περιλαμβάνον τὰ βοηθητικὰ διαμερίσματα τοῦ λουτροῦ, ἐστρωμένα διὰ ὄραιοτάτων ψηφιδωτῶν καὶ μαρμαρίνων πλακῶν, σφίζεται μέχρι σήμερον.

Ἐπειδὴ ἐλάχιστα εἶναι γνωστὸν τὸ σημαντικὸν τοῦτο οἰκοδόμημα, ἀπεφάσισα νὰ ἐρευνήσω τὰ ἐρείπια αὐτοῦ καὶ νὰ δημοσιεύσω ἐν καιρῷ σχετικὴν περὶ αὐτοῦ μελέτην, συγχρόνως δὲ νὰ σχεδιάσω καὶ φωτογραφίσω τὰ προαναφερθέντα ψηφιδωτὰ δάπεδα, τὰ ὁποῖα ἡμέρα τῆ ἡμέρα καταστρέφονται.

Τὴν ἄδειαν εὐτυχῶς τῆς ἐρέυνης μου ταύτης καθὼς καὶ τὴν ἀπαραίτητον χρηματικὴν ἐνίσχυσιν προθύμως μοὶ παρέσχε τὸ Συμβούλιον τῆς Ἀρχαιολογικῆς Ἑταιρείας πρὸς τὸ ὁποῖον καὶ ἐνταῦθα ἐκφράζω τὰς εὐχα-

ριστίας μου. Αἱ ἐργασίαι ἤρχισαν τὴν 12ην Σεπτεμβρίου διαρκέσασαι ἐπὶ δεκαπενθήμερον, τὰ ἀποτελέσματα δὲ αὐτῶν εἶναι τὰ ἑξῆς:

ΤΟ ΒΑΛΑΝΕΙΟΝ

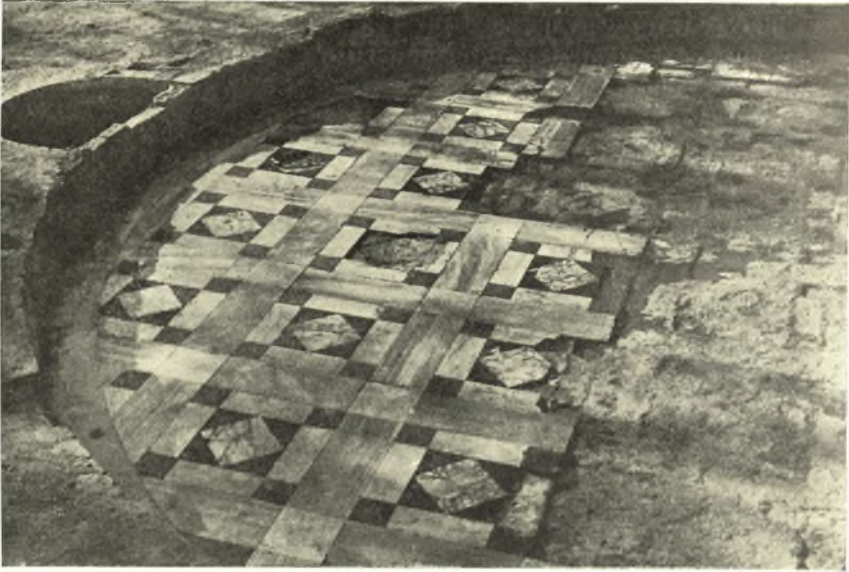
Ἡ ἀκριβὴς θέσις τοῦ βαλανείου ἐν σχέσει πρὸς τὸν περίβολον τοῦ



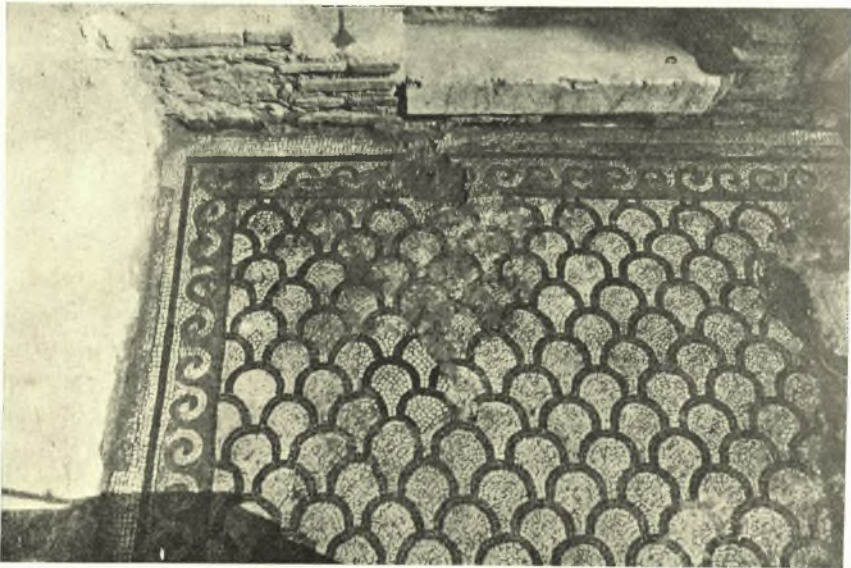
Εἰκ. 4. Ἀποψὶς τοῦ βαλανείου ἀπὸ δυσμῶν.

Ὀλυμπιεῖον φαίνεται εἰς τὸ γενικὸν τοπογραφικὸν διάγραμμα τῆς εἰκ. 2, ἔνθα τὰ διάφορα διαμερίσματα αὐτοῦ σημειοῦνται διὰ τῶν γραμμάτων Α-Θ. Ἐκ τούτων σήμερον εἶναι ὄρατὰ μόνον τὰ τέσσαρα τὸ Α.Β.Δ.Ε. (εἰκ. 3-4) τῶν λοιπῶν, ὡς ἤδη ἐλέγχθη, καλυφθέντων καὶ πάλιν εὐθὺς μετὰ τὴν ἀνεύρεσίν των. Τὴν ἐκ νέου ἀποκάλυψιν τῶν διαμερισμάτων αὐτῶν ἐθεώρησα ἐντελῶς ἄσκοπον δεδομένου ὅτι τὸ δημοσιευθὲν εἰς τὰ ΠΑΕ 1888, πίν. Α, σχέδιον σαφῶς δεικνύει τὴν διάταξιν αὐτῶν. Ἐπὶ πλέον ἡ ἀνασκαφὴ εἰς τὸ μέρος αὐτὸ ἦτο καὶ δύσκολος, διότι ὀλόκληρον τὸν χῶρον καλύπτουσι σήμερον μεγάλα δένδρα.

Τὸ δημοσιευόμενον ἐπομένως ἐνταῦθα σχέδιον ἀναπαραστάσεως τῆς κατόψεως τοῦ βαλανείου, πίν. Α, ἐγένετο ἐπὶ τῇ βάσει τοῦ παλαιοῦ σχεδίου



Εἰκ. 5. Δάπεδον διαμερίσματος Β (Νυμφαίου).



Εἰκ. 6. Τμήμα μωσαϊκοῦ διαμερίσματος Α.



Εἰκ. 7. Τμήμα μωσαϊκοῦ διαμερίσματος Δ.



Εἰκ. 8. Τμήμα μωσαϊκοῦ διαμερίσματος Ε.

καὶ συνεπληρώθη διὰ τῆς λεπτομερεστεράς σχεδιάσεως τῶν ὄρατῶν μερῶν αὐτοῦ, ἰδίως δὲ τῶν ψηφιδωτῶν δαπέδων.

Ἐν κατόψει τὸ βαλανεῖον παρουσιάζει σχῆμα τελείως ἀκανόνιστον λόγῳ τῆς ἀσυμμέτρου τοποθετήσεως τῶν διαφόρων μερῶν αὐτοῦ. Εἰς τὸ ἐσωτερικὸν ὅμως δὲν παραβιάζεται ἡ ἁρμονία τῆς συνθέσεως, ἀντιθέτως δέ, διὰ τῆς τοιαύτης διατάξεως, σαφῶς δηλοῦται ἡ ὀργανικὴ σχέσις τῶν διαφόρων διαμερισμάτων μεταξύ των καθὼς ἐπίσης καὶ ὁ προορισμὸς ἐκάστου ἐξ αὐτῶν. Τὸ τελευταῖον μάλιστα τοῦτο καθιστᾷ τὸ βαλανεῖον τοῦ Ὀλυμπίου πολυτιμότεον διὰ τὴν μελέτην τῆς διατάξεως τῶν βαλανεῖων τῆς Ἑλλάδος τῶν Ρωμαϊκῶν χρόνων καὶ τὴν ἐρμηνείαν τῶν διαμερισμάτων αὐτῶν.

Διὰ τὴν κατασκευὴν τοῦ κτιρίου ἐγένετο χρῆσις διαφόρων λίθων καὶ πλίνθων ὡς συνδετικὴ δὲ ὕλη ἐχρησιμοποιήθη ἰσχυρὸν κονίαμα ἀσβέστου περιέχον μικρὰ θραύσματα ἔρυθρῶν ὄστράκων (κορασάνι). Οἱ τοῖχοι διατηροῦνται εἰς μικρὸν μόνον ὕψος, μὴ ὑπερβαῖνον τὰ 0.45 μ.<sup>1</sup> Γενικῶς ἐκ τῶν σφζομένων μερῶν τοῦ βαλανεῖου διαπιστοῦται ἡ ἀρίστη κατασκευὴ καὶ ἡ πλουσιωτάτη διακόσμησις αὐτοῦ, διὰ τὴν ὁποίαν, ὡς φαίνεται, κατεβλήθη ὄλως ἰδιαιτέρα φροντίς. Θαυμάσια ψηφιδωτὰ καλύπτουσι τὰ δάπεδα τῶν διαμερισμάτων Α Δ.Ε., ἐνῶ τὸ τοῦ Β εἶναι ἐστρωμένον διὰ πολυχρῶμων μαρμαρίνων πλακῶν. Ἐπίσης διὰ μαρμαρίνων πλακῶν ἦσαν ἐπενδεδυμένοι οἱ τοῖχοι, ὡς βεβαιοῦται ἐκ τῶν σφζομένων τμημάτων εἰς τὰ διαμερίσματα Β καὶ Ε.

Τὰ δάπεδα τοῦ βαλανεῖου ἀπὸ τῆς ἐποχῆς τῆς ἀποκαλύψεώς των ὑπέστησαν φθορὰς, μεγάλα δὲ τμήματα αὐτῶν τελείως ἐξηφανίσθησαν. Ἐν τούτοις καὶ ἐκ τῶν σφζομένων ἀκόμη μερῶν ἐξάγεται ἡ γενικὴ διάταξις τοῦ σχεδίου ἐκάστου δαπέδου (πίν. Α). Χαρακτηριστικὰ δείγματα τῶν σχεδίων τῶν δαπέδων παρέχομεν εἰς τὰς εἰκόνας 5-8.

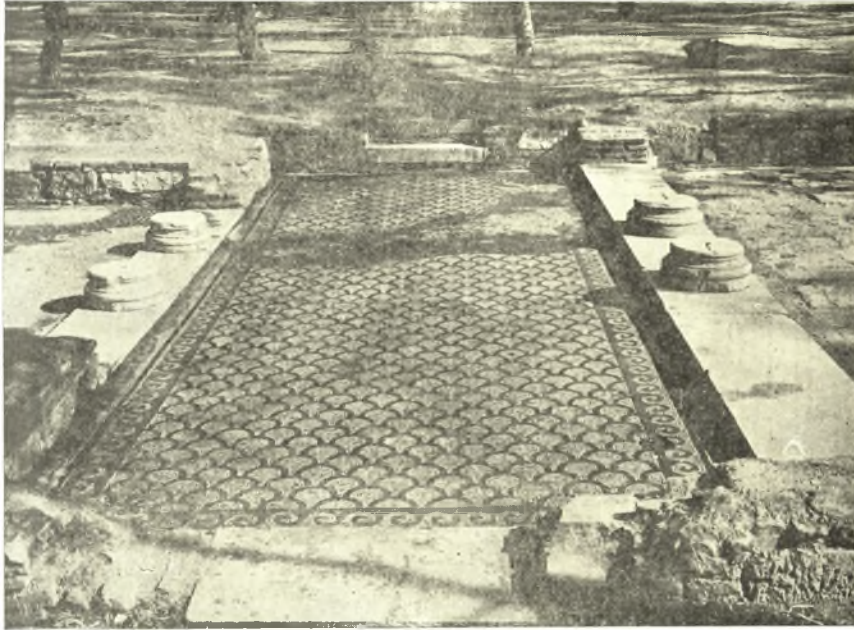
Ἡ εἴσοδος εἰς τὸ βαλανεῖον ἐγένετο διὰ τῆς εἰς τὴν νοτιᾶν πλευρὰν τοῦ διαμερίσματος Α εὐρισκομένης θύρας, ἣτις εἶναι καὶ ἡ μοναδικὴ εἴσοδος τοῦ κτιρίου. Οὔτω ὁ χῶρος Α, διαστάσεων 3.05 × 7.96 μ., ἐχρησίμευεν ὡς **προθάλαμος**, ὁμοῦ δὲ μετὰ τῶν δύο ἐκατέρωθεν αὐτοῦ διαμερισμάτων Δ καὶ Β, ἐπικοινωνούντων μεταξύ των μέσῳ τῶν κιονοστοιχιῶν, ἀπετέλει τρόπον τινὰ ἐνιαῖον χῶρον προοριζόμενον διὰ τὴν ἄνετον καὶ εὐχάριστον παραμονὴν τῶν προσερχομένων πρὸς λουῖσιν. Καὶ εἰδικώτερον τὸ μικρότερον διαμέρισμα ἐχρησίμευεν ὡς **αἴθουσα ἀναμονῆς**, διότι ὡς θὰ ἴδωμεν εὐθὺς μετ' αὐτὸ εὐρίσκετο τὸ ἀποδυτήριον, ὃ δὲ μέγας ἡμικυκλικὸς χῶρος Β, ἔχων εἰς τὴν κορυφὴν αὐτοῦ τὴν μικρὰν κρήνην, τῆς ὁποίας ἐσώθη ἡ διὰ μαρμαρίνων

<sup>1</sup> Ὅπου ἀνευρέθησαν χαμηλότεροι τοῦ ἕψους τούτου, συνεπληρώθησαν μετὰ τὰς ἀνασκαφάς, ΠΑΕ 1888, σελ. 18.



πλακῶν ἐπενδεδυμένη δεξαμενή, καὶ ἑκατέρωθεν ἀνὰ δύο ἡμικυκλικὰς κόγχας προφανῶς διὰ τὴν τοποθέτησιν ἀγαλμάτων, προωρίζετο διὰ τὴν ἀναψυχὴν τῶν λονομένων καὶ πρέπει νὰ ταυτισθῇ πρὸς τὰ καλούμενα *Νυμφαῖα*.

Ἐκ τῶν κιονοστοιχιῶν, δι' ὧν ἐχωρίζοντο τὰ διαμερίσματα μεταξὺ των, ἐσώθη κατὰ χώραν ὁλόκληρος ὁ στυλοβάτης τῆς δυτικῆς κιονοστοιχίας, δύο



Εἰκ. 9. Ἀποψὶς τοῦ διαμερίσματος Α μετὰ τῶν ἑκατέρωθεν αὐτοῦ κιονοστοιχιῶν.

μάλιστα γραμμαὶ ἐπὶ τῶν λίθων αὐτοῦ δεικνύουσι καὶ τὰς θέσεις τῶν κίωνων, τὸ μεταξόνιον τῶν ὁποίων ἦτο 1.90 μ. Τοῦ ἄλλου στυλοβάτου, τοῦ ἀνατολικοῦ, ἐσώθη μόνον εἰς λίθος ἐπὶ τοῦ ὁποίου ἐδράζεται ἡ βορεία παραστάς, μετὰ τὴν ἀποκάλυψιν ὁμοῦς τοῦ κτιρίου συνεπληρώθησαν ὑπὸ τῶν ἐκτελεσάντων τὰς ἀνασκαφὰς καὶ οἱ ἐλλείποντες λίθοι, ὡς δεικνύουσιν αἱ δημοσιευόμεναι ἐνταῦθα εἰκόνες. Ἡ δυτικὴ κιονοστοιχία ἀπετελεῖτο ἐκ δύο μόνων κίωνων, τῶν ὁποίων ἀνευρέθησαν καὶ αἱ ἰωνικαὶ μετὰ κυκλικῆς πλίνθου βάσεις. Τῆς ἐτέρας κιονοστοιχίας, ἣτις περιελάμβανε 4 κίονας μὲ τὸ αὐτὸ μεταξόνιον, εὗρον ἐντὸς τοῦ περιβόλου τοῦ Ὀλυμπιεῖου δύο ὁμοίας βάσεις, ἀλλὰ ὀλίγον μεγαλυτέρων διαστάσεων, ὡς ὄφειλε, λόγῳ τοῦ μεγαλυτέρου πλάτους τοῦ στυλοβάτου, αἵτινες ἐτοποθετήθησαν τῇ ὑποδείξει μου εἰς τὴν ὑποτιθεμένην ἀρχικὴν θέσιν αὐτῶν (εἰκ. 9). Τὸ διαμέρισμα Α διὰ τῆς

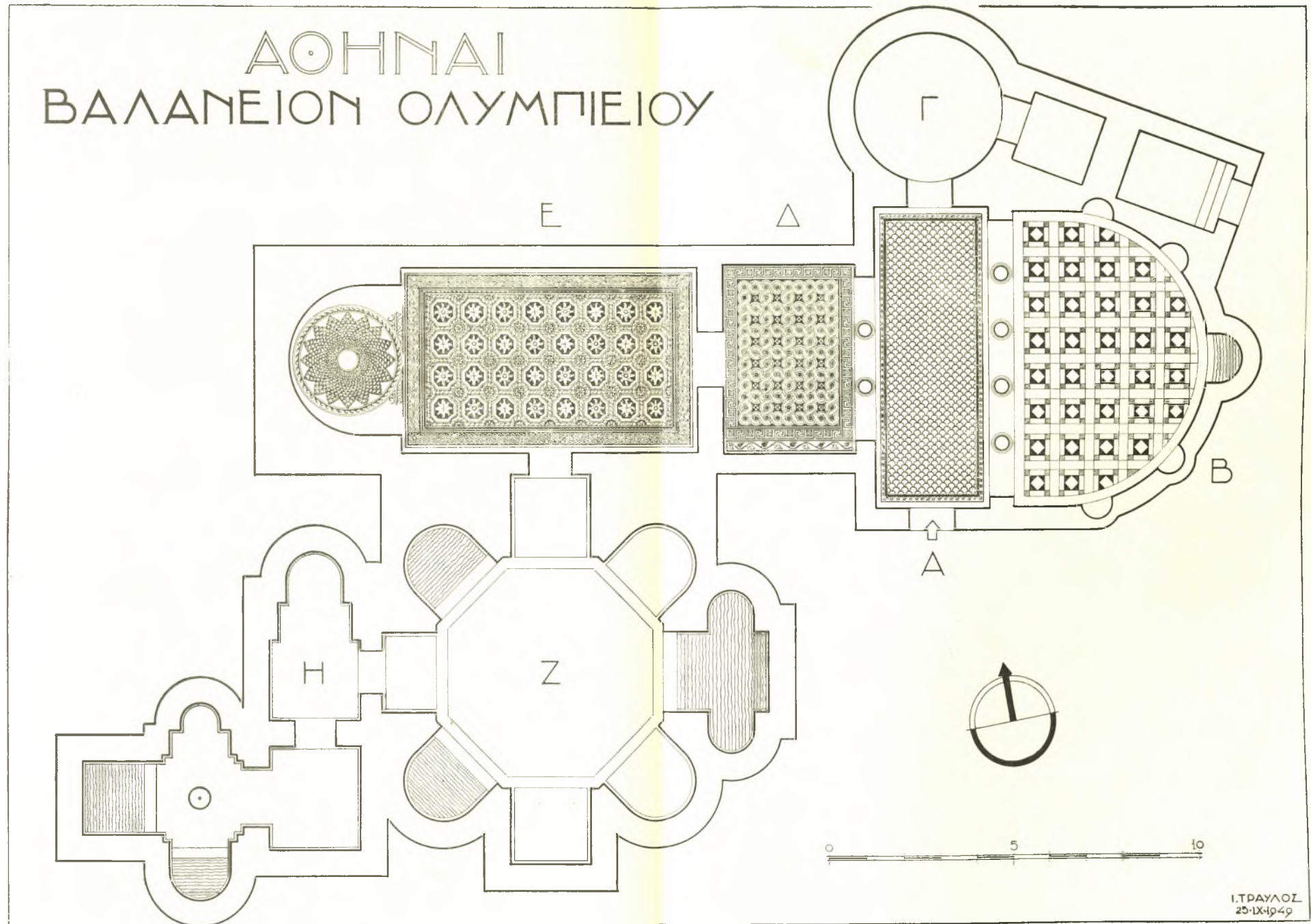
σφζομένης ἐπὶ τῆς βορείας πλευρᾶς αὐτοῦ θύρας συνεκινῶναι ἐπίσης καὶ μετὰ τοῦ κυκλικοῦ χώρου Γ, τοῦ ὁποίου ὅμως τὸν προορισμὸν δὲν κατέστη δυνατὸν νὰ ἐξακριβώσωμεν. Ἀντιθέτως διὰ τὸ διαμέρισμα Ε, λόγῳ τῆς ἀπ' εὐθείας ἐπικοινωνίας αὐτοῦ μετὰ τῶν διαμερισμάτων τοῦ λουτροῦ, εἶναι δυνατὸν μετὰ βεβαιότητος νὰ λεχθῆ ὅτι ἐκρησίμευεν ὡς *ἀποδυτήριον*. Τοῦτο ἔχει σχῆμα ἐπιμήκους ὀρθογωνίου διαστάσεων  $15.95 \times 4.90 \mu$ . καὶ πρὸς δυσμᾶς ἀπολήγει εἰς ἡμικυκλικὴν ἀψίδα, ἣτις ἐξωτερικῶς εἶναι εὐθύγραμμος παρουσιάζουσα ἐν κατόψει, ὡς τελευταίως διεπίστωσα, τὴν σχεδιαζομένην ἐνταῦθα (πίν. Α) μορφήν. Ἔχει δηλαδὴ διάμετρον 3.92 καὶ τὰ δύο ἄκρα αὐτῆς ἀπολήγουσιν εἰς εὐθύγραμμα τμήματα μήκους 1.10  $\mu$ . Ἐπὶ τοῦ αὐτοῦ ἐπίσης πίνακος σημειοῦται καὶ ἡ πιθανὴ συμπλήρωσις τῆς διακοσμῆσεως τοῦ δαπέδου τῆς ἀψίδος ἐπὶ τῇ βάσει τῶν ἐλαχίστων περισωθέντων τμημάτων τοῦ ψηφιδωτοῦ.

Ὁ μαρμάρινος διπλοῦς θρόνος εἰς τὴν κορυφὴν τῆς ἀψίδος (*εἰκ. 3*) εὐρέθη ὑπὸ τοῦ Κουμανούδη εἰς μικρὰν ἀπόστασιν ἀπὸ τοῦ βαλανείου καὶ ἐτοποθετήθη ὑπ' αὐτοῦ εἰς τὴν θέσιν αὐτήν, ὀδηγηθέντος ἐκ τῆς καμπυλότητος τὴν ὁποίαν παρουσιάζει, ἣτις πράγματι ἔχει ὡς ἄκτινα τὴν αὐτὴν ἀκριβῶς πρὸς τὴν τῆς ἀψίδος. Ἐκατέρωθεν αὐτοῦ, ὡς ὑποθέτομεν, θὰ ὑπῆρχεν ἀνὰ ἓν ζευγὸς παρομοίων θρόνων. Τὸ ἓν μάλιστα τούτων, ἀνήκον εἰς τὸ ἀριστερὸν ἄκρον τῆς ἐντὸς τῆς ἀψίδος σχηματιζομένης, τρόπον τινά, ἐξέδρας καὶ ἀνευρεθὲν παλαιότερον ἐνταῦθα, εἰς τὴν περιοχὴν τοῦ Ὀλυμπίου, φυλάσσεται σήμερον εἰς τὴν δυτικὴν ἐξωτερικὴν αὐλὴν τοῦ Ἐθνικοῦ Μουσείου.

Μετὰ τὴν περιγραφὴν τῶν διαφόρων βοηθητικῶν μερῶν τοῦ βαλανείου ὑπολείπεται νὰ ἐξετάσωμεν καὶ τοὺς λοιποὺς χώρους αὐτοῦ τοὺς περιλαμβανοντας τὰ κυρίως διαμερίσματα τοῦ λουτροῦ.

Εἰς τὸ μέσον ἀκριβῶς τῆς νοτίου πλευρᾶς τοῦ ἀποδυτηρίου ὑπῆρχε θύρα ὀδηγοῦσα εἰς τὸ ὀκταγωνικὸν διαμέρισμα Ζ, τοῦ ὁποίου ἐκάστη πλευρὰ ἔφερεν ἀνὰ μίαν κόγχην ὀρθογωνικὴν καὶ ἡμικυκλικὴν ἐναλλάξ. Τῶν κογχῶν τούτων αἱ δύο δυτικαὶ ἡμικυκλικαὶ καὶ ἡ ἐναντι αὐτῶν ὀρθογωνικὴ ἐφράσσοντο διὰ τοίχου μέχρις ὠρισμένου ὕψους καὶ ἐκρησιμοποιοῦντο ὡς λουτήρες πληρούμενοι ψυχροῦ ὕδατος, ἐπὶ τοῦ παλαιοῦ μάλιστα σχεδίου σαφῶς σημειοῦται καὶ τὸ σύστημα ἀποχετεύσεως αὐτῶν.

Ἀντιστοιχεῖ ἐπομένως τὸ διαμέρισμα Ζ πρὸς τὸ *Frigidarium* τῶν Ῥωμαϊκῶν βαλανείων, ἐνῶ οἱ δύο συνεχόμενοι πρὸς αὐτὸ χῶροι Η καὶ Θ λόγῳ τῆς παρουσίας τῶν ὑποκαύστων πρέπει νὰ ταυτισθῶσιν ὁ μὲν Η πρὸς τὸ *tepidarium* ὁ δὲ Θ πρὸς τὸ *caldarium*. Τῶν ὑποκαύστων ἀνευρέθησαν κατὰ τὰς πρώτας ἀνασκαφὰς οἱ χαρακτηριστικοὶ ἐκ κυκλικῶν δίσκων ἀποτελούμενοι κιονίσκοι καθὼς ἐπίσης καὶ αἱ θέσεις ὅπου ἠνάπτετο ἡ πυρὰ



Κάτοπις Ρωμαϊκοῦ βαλανείου τῶν χρόνων τοῦ αυτοκράτορος Ἀδριανοῦ: Α προθάλαμος — Β Νυμφαῖον — Γ ἀποχωρητήριον (:)  
— Δ αἴθουσα ἀναμονῆς — Ε ἀποδυτήριον — Ζ frigidarium — Η tepidarium — Θ caldarium.

*prefurnium* πρὸς θέρμανσιν τῶν δύο αὐτῶν διαμερισμάτων καὶ τοῦ ὕδατος τοῦ τροφοδοτοῦντος τὰς δύο δεξαμενάς τοῦ *caldarium*.

Τέλος, ὅσον ἀφορᾷ τὸν χρόνον τῆς κατασκευῆς τοῦ βαλανείου, παρατηροῦμεν ὅτι ἐκ τῶν ἀνασκαφῶν δὲν προέκυψαν στοιχεῖα (ἀγγεῖα δηλαδὴ καὶ νομίσματα) πρὸς ἀκριβῆ χρονολόγησιν αὐτοῦ διότι παντοῦ, ὅπου ἐπεχειρήσαμεν δοκιμαστικὴν ἔρευναν, εὔρομεν τὴν ἐπίχωσιν μέχρις αὐτοῦ τοῦ βράχου τετραγαμμένην ἐκ τῶν προηγηθεισῶν ἀνασκαφῶν.

Ὁ τύπος ὅμως τοῦ βαλανείου μὲ διαμερίσματα μικρῶν διαστάσεων εἶναι χαρακτηριστικὸς, ἤρχισε δὲ ἐφαρμοζόμενος ἀπὸ τοῦ 2ου αἰῶνος μ. Χ., καὶ ἐξηκολούθησε νὰ εἶναι ἐν χρῆσει μέχρι καὶ τῶν τελευταίων Ρωμαϊκῶν χρόνων. Ἀπὸ τὰ νεώτερα μάλιστα παραδείγματα ἀναφέρομεν τὸ βαλανεῖον τῆς Ἀντιοχείας τοῦ τέλους τοῦ 5ου αἰῶνος μ. Χ.<sup>1</sup> πρὸς τὸ ὅποιον πολὺ ὁμοιάζει τὸ ἰδικόν μας, ἃν καὶ τὸ τελευταῖον τοῦτο χρονολογικῶς πρέπει νὰ τοποθετηθῆ πολὺ παλαιότερον, εἰς τὸν 2ον αἰῶνα μ. Χ., ὡς δεικνύει ἡ ἐπιμελημένη κατασκευὴ του, ἰδίως δὲ ἡ διακόσμησις τῶν ψηφιδωτῶν καὶ ἡ ἀρίστη ἐκτέλεσις αὐτῶν.

Ἡ ἐποχὴ ἐξ ἄλλου αὐτῆ συμπίπτει πρὸς τὴν ὑπὸ τοῦ αὐτοκράτορος Ἀδριανοῦ οἰκοδόμησιν τῆς ὁμωνύμου αὐτοῦ πόλεως, ἣτις καὶ Νεαὶ Ἀθῆναι ἔκαλοῦντο πρὸς διάκρισιν ἀπὸ τῆς παλαιᾶς, τῆς πόλεως τοῦ Θησέως, μεταξὺ δὲ τοῦ πλήθους τῶν ἀνεγερθέντων τότε νέων δημοσίων καὶ ἰδιωτικῶν κτιρίων πρέπει νὰ περιλάβωμεν καὶ τὸ περιγραφόμενον ἐνταῦθα βαλανεῖον.

Ἄλλὰ καὶ ἀκριβέστερον εἶναι δυνατὸν νὰ προσδιορίσωμεν τὸν χρόνον τῆς κατασκευῆς αὐτοῦ.

Τὸ βαλανεῖον εἶναι τοποθετημένον λοξῶς πρὸς τὸν περίβολον τοῦ Ὀλυμπεῖου (*εἰκ. 2*), ἀκολουθοῦν, ὡς φαίνεται, τὴν κατεύθυνσιν ὑπαρχόντων ἐνταῦθα παλαιότερων κτισμάτων<sup>2</sup>. Τοῦτο καθ' ἡμᾶς δηλοῖ ὅτι ἡ οἰκοδομὴ τοῦ βαλανείου προηγήθη τῆς τοῦ περιβόλου, διότι ἐν ἐναντίᾳ περιπτώσει θὰ ἔπρεπε λόγῳ τῆς γειτνιάσεως αὐτοῦ πρὸς τὸν περίβολον νὰ ἀκολουθῆ γραμμὴν παράλληλον πρὸς αὐτόν.

Περιορίζεται ἐπομένως ἡ κατασκευὴ του μεταξὺ τῶν ἐτῶν 124-131 ἥτοι μεταξὺ τῆς πρώτης ἐπισκέψεως τοῦ αὐτοκράτορος Ἀδριανοῦ εἰς τὰς Ἀθῆνας καὶ τῆς τελευταίας, ὅτε πρέπει νὰ εἶχε συμπληρωθῆ ἡ οἰκοδομὴ τοῦ ναοῦ καὶ τοῦ περιβόλου. Πάντως ὄχι ἀργότερον τῶν μέσων τοῦ αἰῶνος, διότι τότε εἶχε συντελεσθῆ ὀλωσθήποτε ἡ οἰκοδομὴ τοῦ περιβόλου, ἀφοῦ ἀναφέρει αὐτὸν ὁ ΠΑΥΣΑΝΙΑΣ I, 37, 2.

<sup>1</sup> Antioch - on - the - Orontes, III σελ. 19-23, πίν. V.

<sup>2</sup> ΠΑΕ 1886, σελ. 16, πίν. Α καὶ ΠΑΕ 1889 σελ. 12, πίν Α.

## Η ΒΑΣΙΛΙΚΗ

Ἡ ἔρευνα πρὸς ἐξακρίβωσιν τοῦ διαγράμματος τῆς βασιλικῆς παρουσίασε μεγάλας δυσκολίας, διότι ὁλόκληρος σχεδὸν ὁ χῶρος, ἔνθα ὑπετίθετο ὅτι ἐκρύπτοντο τὰ ἔρείπια αὐτῆς, ἐκαλύπτετο ὑπὸ πυκνῶν δένδρων (εἰκ. 10). Ἀλλὰ καὶ ὅπου ὑπῆρχεν ἐλεύθερος χῶρος ἐδείχθη ὅτι προσφάτως εἶχον ἀν-



Εἰκ. 10. Δοκιμαστικαὶ τάφροι πρὸς ἐξακρίβωσιν τοῦ διαγράμματος τῆς βασιλικῆς.

ορυχθῆ βαθεῖαι τάφροι εἰσχωροῦσαι καὶ ἐντὸς τοῦ βράχου διὰ τὴν κατασκευὴν ἀντιαεροπορικῶν καταφυγίων πρὸς προστασίαν τοῦ ἀμάχου πληθυσμοῦ κατὰ τὴν διάρκειαν τοῦ τελευταίου πολέμου. Ἐπίσης τὸ νότιον κλίτος τῆς βασιλικῆς ἦτο δύσκολον νὰ ἀνασκαφῆ, ὡς εὗρισκόμενον κάτωθεν τῆς ὁδοῦ, ἣτις, βαίνουσα παραλλήλως πρὸς τὸν περίβολον τοῦ Ὁλυμπιείου, εἶναι πολυσύχναστος καὶ δὲν ἦτο ἐπιτετραμμένον διὰ τὸν λόγον αὐτὸν νὰ καταστραφῆ. Εἰς τὸ πρὸς βορρᾶν μάλιστα ὄριον αὐτῆς ὀλίγους μῆνας πρὸ τῆς ἀνασκαφῆς μου εἶχεν ἀνοιχθῆ ὑπὸ τῆς Ἡλεκτρικῆς Ἑταιρείας βαθὺς χάνδαξ διὰ τὴν τοποθέτησιν καλωδίων. Ὁ χάνδαξ οὗτος συμπίπτων ἀκριβῶς μὲ τὴν γραμμὴν τοῦ νοτίου στυλοβάτου τῆς βασιλικῆς κατέστρεψεν, ὅτι πιθανῶς ἵχνος αὐτοῦ ἐσώζετο.

Παρ' ὅλας αὐτὰς τὰς δυσκολίας ἐπεχειρήσαμεν παντοῦ, ὅπου ἦτο ἐλεύθερος χώρος, τὴν ἀνόρουξιν δοκιμαστικῶν τάφρων, μὲ τὴν ἐλπίδα ὅτι ἦτο δυνατόν νὰ ἀνεύρωμεν τὴν συνέχειαν τῶν τοίχων τῆς βασιλικῆς. Ἀλλὰ καὶ αὕτη ἡ προσπάθεια μᾶς ἐπεφύλασσε τὴν τελευταίαν ἀπογοήτευσιν, διότι παντοῦ συνηγήσαμεν τὸν φυσικὸν βράχον σπανιώτατα δὲ μόνον τμήματα τοίχων καὶ πολλάκις οὐδὲ τὸ ἐλάχιστον ἴχνος καὶ αὐτῶν ἀκόμη τῶν τοίχων τῶν σημειουμένων εἰς τὸ σχέδιον τοῦ Κουμανούδη, ὅπερ ἀποδεικνύει πόσον πλήρης ὑπῆρξεν ἡ καταστροφή αὐτῶν.

Ἐν τούτοις καὶ ἐκ τῶν ἐλαχίστων διαφυγόντων τὴν κατεδάφισιν τμημάτων τῶν τοίχων πολλάκις δὲ μόνον ἐκ τοῦ παχυτάτου κονιάματος αὐτῶν, τὸ ὁποῖον παρέμεινε προσκεκολλημένον ἐπὶ τοῦ βράχου, ἠδυνήθημεν νὰ συγκεντρώσωμεν ἐπαρκῆ στοιχεῖα πρὸς καθορισμὸν τοῦ ἀκριβοῦς σχήματος καὶ τῶν διαστάσεων τῆς βασιλικῆς.

Ἐν κατόψει, ὡς δεικνύει τὸ σχέδιον τῆς εἰκ. 11, τὸ κτίριον παρουσιάζει σχῆμα κανονικοῦ ὀρθογωνίου διαστάσεων 28.00 × 13.20 μ. Ὁ μέγας δὲ ἄξων αὐτοῦ ἔχει διεύθυνσιν ἀκριβῶς ἐξ ἀνατολῶν πρὸς δυσμὰς ἀκολουθῶν γραμμῆν παράλληλον πρὸς τὴν τοῦ περιβόλου τοῦ Ὀλυμπεῖου.

Εἰς τὸ ἐσωτερικὸν τὸ ὀρθογώνιον χωρίζεται δι' ἐγκαρσίου τοίχου εἰς δύο χώρους, τὸν κυρίως ναὸν καὶ τὸν νάρθηκα, πλάτους 2.60 μ. Ὁ κυρίως ναὸς διαιρεῖται πάλιν διὰ δύο κατὰ μῆκος τοίχων, ἐπὶ τῶν ὁποίων ἔβαινον οἱ στυλοβάται τῆς κιονοστοιχίας, εἰς τρία κλίτη, ὧν τὸ μέσον, εὐρύτερον τῶν ἄλλων ὡς συνήθως, ἔχει πλάτος 4.64 μ. ἐνῶ τὸ πλάτος τῶν ἑκατέρωθεν αὐτοῦ κλιτῶν μετροῦμενον ἀπὸ τοίχου εἰς τοῖχον εἶναι 2.70 μ. Τὸ κεντρικὸν κλίτος πρὸς ἀνατολὰς ἀπολήγει εἰς μεγάλην καὶ ἐξωτερικῶς ἡμικυκλικὴν ἀψίδα ἱεροῦ καταλαμβάνουσαν ὅλον τὸ πλάτος τοῦ κλίτους. Τὸ ἀσύνηθες ἐνταῦθα μέγεθος τῆς ἀψίδος δικαιολογεῖται, διότι κατὰ τὴν χορδὴν αὐτῆς ἐσχηματίζετο τὸ λεγόμενον «Θριαμβευτικὸν τόξον».

Ἡ τοιαύτη κατασκευὴ τῆς ἀψίδος, μὴ ἀπαντῶσα εἰς τὰς μέχρι σήμερον τοῦλάχιστον ἀποκαλυφθείσας παλαιοχριστιανικὰς βασιλικὰς τῆς λοιπῆς Ἑλλάδος, ἐφηρημόσθη, ὡς φαίνεται, μόνον εἰς τὰς Ἀθηναϊκὰς βασιλικὰς, 4-5 παραδείγματα τῶν ὁποίων δυνάμεθα νὰ ἀναφέρωμεν<sup>1</sup>. Ὅσον ἀφορᾷ τὴν διάταξιν τῶν ἄλλων μερῶν τῆς βασιλικῆς τοῦ Ὀλυμπεῖου, αὕτη ἀκολουθεῖ τὸν γνωστὸν τύπον τῶν ἀπλῶν Ἑλληνιστικῶν βασιλικῶν.

<sup>1</sup> Θησεῖον, Α. ΟΡΛΑΝΔΟΣ, Ἀρχεῖον τῶν Βυζ. Μνημείων τῆς Ἑλλάδος, τόμ. Β, σελ. 211. Βασιλικὴ Ἰλισσοῦ, Γ. ΣΩΤΗΡΙΟΥ, ΑΕ 1919, εἰκ. 3. Παρθενών, F. DEICHMAN Die Basilika im Parthenon, Ath. Mitt. 63/64, 1938 39, πίν. 23. Ἐρέχθειον, ὡς ἐξάγεται ἐκ τῶν σφζομένων ἰχνῶν, βλέπε καὶ ΚΑΒΒΑΛΙΑ - ΚΑΒΕΡΑΟΥ Ἡ ἀνασκαφὴ τῆς Ἀκροπόλεως, Ἀθῆναι 1906, πίν Γ'. Τέλος ὁ παλαιότερος Ναὸς τοῦ Ἁγ. Διονυσίου τοῦ Ἀρεοπαγίτου, τὴν ὑπαρξίν τοῦ ὁποίου ὑποθέτω ἐκ δυσφόρων ἐνδείξεων (AJA L.1946, σελ. 374), φαίνεται, ὅτι εἶχε πρὸ τῆς ἀψίδος τοῦ ἱεροῦ θριαμβευτικὸν τόξον στηριζόμενον ἐπὶ κίονων τοῦτο συμπεραίνομεν ἐκ τοῦ ἀνευρεθέντος ἐνταῦθα χαρακτηριστικοῦ ὑψηλοῦ βάθρου κίονος (I,1936 τοῦ εἰρητηρίου τοῦ Μουσείου τῆς Ἀρχαίας Ἀγορᾶς τῶν Ἀθηνῶν).

Οἱ τοῖχοι τοῦ κτιρίου πανταχοῦ ἐδράζονται ἐπὶ τοῦ φυσικοῦ βράχου, ἀλλὰ εἰς διάφορον βάθος λόγω τῆς κλίσεως τοῦ ἐδάφους ἀπὸ βορρᾶ πρὸς νότον. Πολλάκις, ὅπου ὁ βράχος παρουσιάζει βαθείας χαραδρώσεις, ἡ θεμελίωσις ἐγένετο ἐπὶ ὑπαρχούσης παλαιᾶς (τοῦ τέλους τοῦ 5ου αἰῶνος π. Χ.) πολὺ σκληρᾶς ἐπιχώσεως, ὡς συμβαίνει κατὰ τὴν ΒΑ γωνίαν καὶ τὴν ἀντίστοιχον αὐτῆς ΝΑ, ὅπου μάλιστα ἡ ἐπίχωσις, πάχους 1.50 μ., ἀποτελεῖται ἀπὸ καθαρὴν λατύπην μαρμάρου, προερχομένην πιθανῶς ἐκ τῆς ἐπεξεργασίας τῶν ἀρχιτεκτονικῶν μελῶν τοῦ ναοῦ τοῦ Διός. Ὁ βράχος κατὰ τὸ σημεῖον τοῦτο εὐρίσκεται εἰς βάθος 2.40 μ. ἀπὸ τῆς σημερινῆς ἐπιφανείας τῆς ὁδοῦ, ἐνῶ κατὰ τὸ μέσον περίπου τῆς βασιλικῆς, εἰς τὸ σημεῖον ζ, τὸ βάθος εἶναι 0.70 μ. καὶ κατὰ τὴν ΒΔ γωνίαν αὐτῆς μόλις 0.20 μ.

Τὸ πάχος τῶν τοίχων φθάνει τὰ 0.90 μ., ἐξαιρέσει τῶν τοίχων τῶν δύο στυλοβατῶν καὶ τῆς ἀψίδος, τὸ πάχος τῶν ὁποίων εἶναι 0.75 μ. περίπου. Ἡ κατασκευὴ αὐτῆς, ὡς προκύπτει ἐκ τῶν σφζομένων μερῶν, ἐγένετο δι' ἀργῶν λίθων καὶ τεμαχίων ὀπτοπλίνθων μετ' ἀφθόνου κονιάματος ἀσβέστου καὶ ἄμμου. Ἐπίσης ἐχρησιμοποιήθησαν ὡς οἰκοδομικὸν ὕλικὸν πολλὰ ὀγκώδη ἀρχιτεκτονικὰ μέλη τοῦ καταστραφέντος ἴσως τότε ἢ καὶ ὀλίγον πρότερον Ὀλυμπίου, καθὼς καὶ πολλὰ ἐνεπίγραφα βᾶθρα.

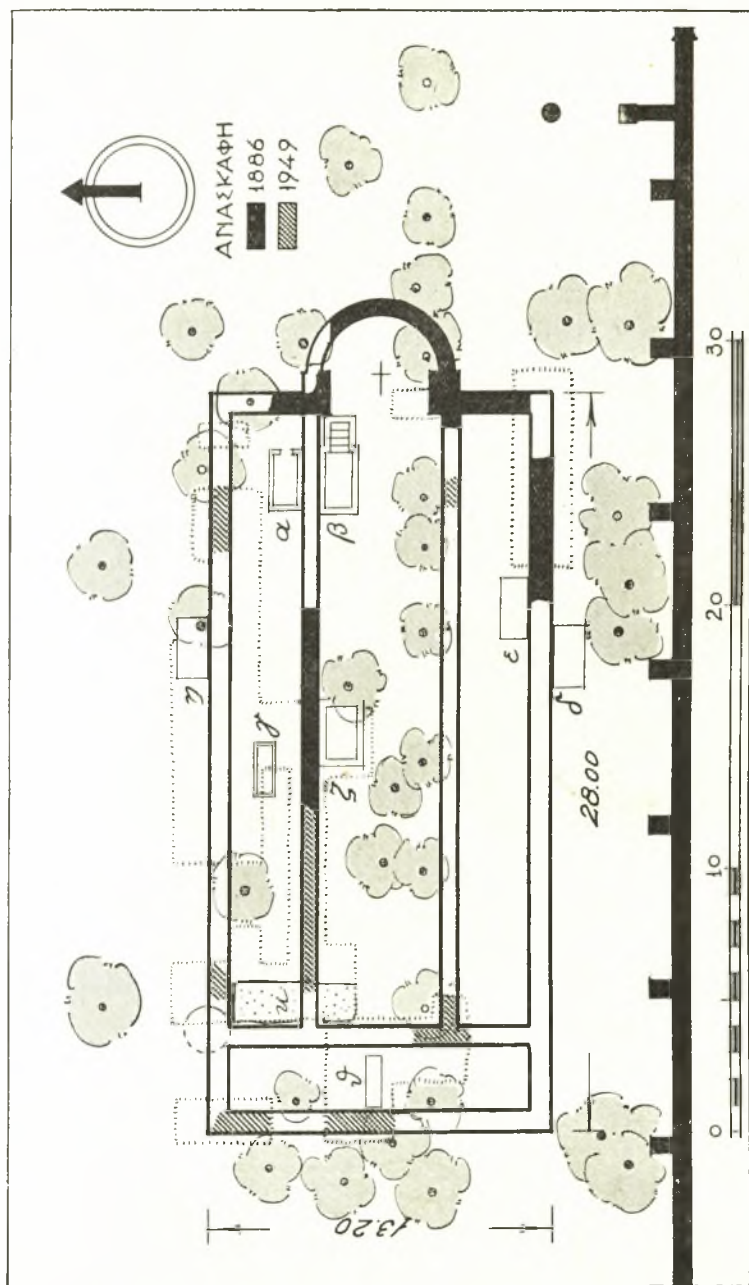
Ὁ Κουμανούδης εἰς τὴν ἐκθεσιν τοῦ 1888 περιγράφων τὰ ἀνευρεθέντα κατὰ τὴν κατεδάφισιν τῶν τοίχων διάφορα ἀρχιτεκτονικὰ μέλη δίδει εἰς τὰς σελίδας 20-23 καὶ λεπτομερῆ κατάλογον αὐτῶν: Σήμερον τὰ πλεῖστα εἶναι τοποθετημένα πλησίον τοῦ προπύλου κατὰ τὴν ἐσωτερικὴν πλευρὰν τοῦ περιβόλου τοῦ Ὀλυμπίου (*εἰκ. 12*), ἐπ' αὐτῶν δὲ σαφῶς διακρίνονται μεγάλα τεμάχια κονιάματος, τοῦ αὐτοῦ ἀκριβῶς κονιάματος τῶν τοίχων τῆς βασιλικῆς, βεβαιουμένης οὕτω τῆς χρησιμοποίησεως τῶν ἀρχιτεκτονικῶν τούτων μελῶν εἰς τὴν κατασκευὴν τῶν τοίχων αὐτῆς.

Ἐκ τῶν προερχομένων ἐκ τοῦ ναοῦ τοῦ Διός ἀρχιτεκτονικῶν μελῶν ἰδιαιτέρως ἀναφέρομεν τὰ πολλὰ τεμάχια μεγάλων φατνωμάτων<sup>1</sup> ὡς καὶ δύο ὀγκώδη τεμάχια μαρμαρίνων δοκῶν, τὰ ὁποῖα μᾶς ἐβοήθησαν εἰς τὴν ἐξακρίβωσιν τῆς ὅλης φατνωματικῆς διατάξεως τοῦ ναοῦ.

Τὸ δάπεδον τῆς βασιλικῆς ἐπὶ τῇ βάσει τοῦ πιθανοῦ ὕψους τῶν ἀνευρεθέντων τάφων ὑπολογίζομεν ὅτι ἔκειτο πολὺ ὑψηλότερον τῆς σημερινῆς ὁδοῦ. Οὕτω δικαιολογεῖται τὸ ἀσύνηθες μέγα πάχος τῶν τοίχων, διότι ἐχρησίμευον οὗτοι ὡς θεμέλια.

Αἴθριον φαίνεται ὅτι δὲν ὑπῆρχε πρὸ τῆς βασιλικῆς, τὰ ἄλλα δὲ διάφορα βοηθητικὰ προσκτίσματα, τὰ ὁποῖα, ὡς συνήθως, εἶναι προσκεκολλημένα

<sup>1</sup> Σχέδιον αὐτῶν ἐδημοσίευσεν ὁ G. WELTER ἐν Ath. Mitt. 48, 1923, σελ. 185, πίν. III 3.



Εἰκ. 11. Κάτοπις τῆς βασιλικῆς τοῦ Ὀλυμπεῖου.



ἐκατέρωθεν τοῦ ὀρθογωνικοῦ πυρήνος τοῦ ναοῦ, καὶ ἐὰν ὑπῆρχον, δὲν κατέστη δυνατόν νὰ προσδιορίσωμεν. Πιθανῶς ἡ μεγάλη δεξαμενὴ παρὰ τὸ πρόπυλον ἔχει σχέσιν πρὸς τὴν βασιλικὴν καὶ τὸ περιγραφέν ἐνταῦθα βαλανεῖον, τὸ ὁποῖον εἶναι βέβαιον ὅτι ἐξηκολούθησε νὰ εἶναι ἐν χρήσει καὶ μετὰ τὴν οἰκοδομὴν τῆς βασιλικῆς, ὡς ἐξάγεται ἐκ τῶν ἀνευρεθέντων ἐπὶ τοῦ



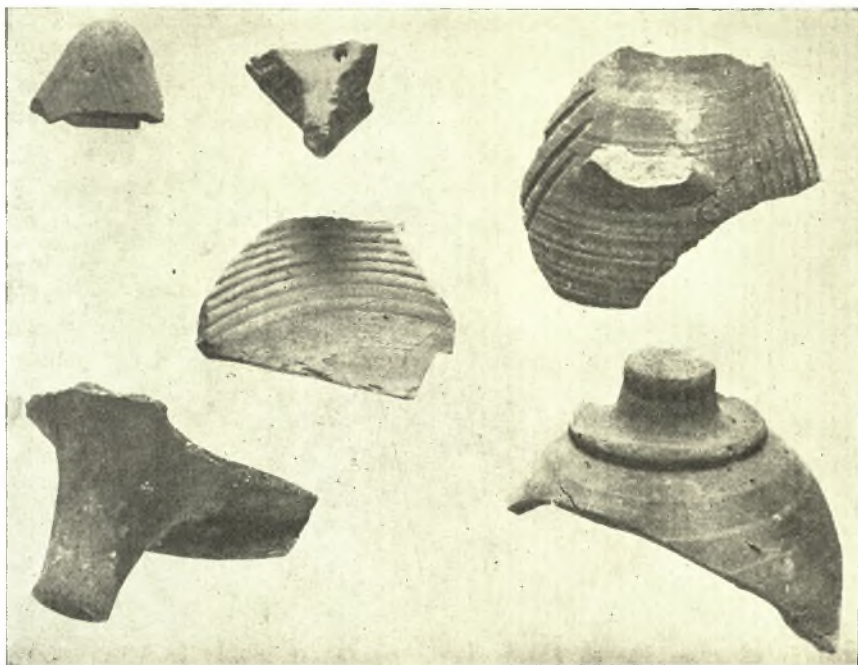
Εἰκ. 12. Ἀρχιτεκτονικά μέλη τοῦ ναοῦ τοῦ Ὀλυμπίου Διὸς χρησιμοποιηθέντα ὡς οἰκοδομικὸν ὑλικὸν διὰ τὴν κατασκευὴν τῶν τοίχων τῆς βασιλικῆς.

δαπέδου αὐτοῦ (τοῦ διαμερίσματος Ε) νομισμάτων χρονολογουμένων εἰς τὸ δεύτερον ἡμισυ τοῦ 7ου αἰῶνος μ. Χ.<sup>1</sup> Τοῦτο δὲν εἶναι τι ἀσύνητες δεδο-

<sup>1</sup> Τὰ νομίσματα ταῦτα, χαλκᾶ, 5 τὸν ἀριθμὸν εὐρέθησαν τὸ ἐν ἐπὶ τοῦ ἄλλου εἰς σημεῖον ἔνθα τὸ ψηφιδωτὸν δάπεδον ἦτο κατεστραμμένον καὶ ἐσχηματίζετο μικρὰ κοιλότης. Παρεδόθησαν πάντα εἰς τὸ Νομισματικὸν Μουσεῖον τὴν 14 Ὀκτωβρίου 1949 ὑπ' ἀριθ. πρωτ. 8285, ἡ ἀκριβὴς δὲ χρονολόγησις αὐτῶν, ὡς εἶχε τὴν καλωσύνην νὰ μὲ πληροφοροῦσιν ἡ Διευθύντρια τοῦ Μουσείου Κ<sup>α</sup> Εἰρήνη Βαροῦχα Χριστοδουλοπούλου εἶναι ἡ ἐξῆς:

- 1) ΧΑ 20, Κωνσταντος Β'. 651-2 μ.Χ. Τύπος BMC XXXII. 4
- 2) ΧΑ 19, 655-6 μ.Χ. Τύπος BMC XXXI. 20
- 3) ΧΑ 19, 665-6 μ.Χ.
- 4) ΧΑ 24, 665-6 μ.Χ.
- 5) ΧΑ 23, Κωνσταντίνου IV Πωγωνάτου 683-4 μ.Χ. Τύπος BMC XXXVII. 3.

μένου ὅτι ἔχει διαπιστωθῆ ἡ ὑπαρξίς λουτρῶν πλησίον καὶ ἄλλων παλαιο-  
 χριστιανικῶν βασιλικῶν, εἰδικῶς μάλιστα ἀνεγερθέντων πλησίον αὐτῶν πρὸς  
 χρῆσιν τῶν ὑπηρετῶν τοῦ ναοῦ καὶ τῶν πτωχῶν τῆς κοινότητος<sup>1</sup>. Ἐπιπλέον καὶ  
 συνένωσις λουτρῶνων καὶ ἁγιασμῶτων εἶναι γνωστὴ ἐξ ἄλλων περιπτώσεων,  
 ὧς τὸ ἀποκαλυφθὲν συγκρότημα παρὰ τὴν βασιλικὴν τοῦ ἁγίου Μηνᾶ τῆς



Εἰκ. 13. Τεμάχια ἀγγείων, τῶν μέσων τοῦ 5<sup>ου</sup> μ.Χ. αἰ., ἐκ τῆς ἀνασκαφῆς τῆς βασιλικῆς.

Αἰγύπτου<sup>2</sup>, εἶναι δὲ πολὺ πιθανόν, ὅτι καὶ τὸ ἰδικόν μας λουτρὸν τοῦ  
 Ὀλυμπιεῖου μετὰ τὴν οἰκοδομὴν τῆς βασιλικῆς εἶχε τὴν διπλὴν ταύτην  
 χρησιμοποίησιν μετατραπέντος τοῦ νυμφαίου εἰς ἁγίασμα. Δὲν ἀποκλείεται  
 ἐπίσης τὸ δακτυλωνικὸν διαμέρισμα Z νὰ εἶχε χρησιμοποιηθῆ ὡς βαπτι-  
 στήριον. Τοῦ ἀρχιτεκτονικοῦ καὶ γλυπτοῦ διακόσμου τῆς βασιλικῆς οὐδὲν

<sup>1</sup> Γ. ΣΩΤΗΡΙΟΥ Αἱ Χριστιανικαὶ Θῆβαι τῆς Θεσσαλίας, ΑΕ 1929, σελ. 49 καὶ  
 ΠΑΕ 1935 σελ. 65 ἐξ. Α. Μ. SCHNEIDER Samos in frühchristlicher und byzanti-  
 nischer Zeit, Ath. Mitt. 54, 1929, σελ. 125, εἰκ. 14. Ἡ συνήθεια αὕτη φαίνεται ὅτι  
 διετηρήθη καὶ κατὰ τοὺς βυζαντινοὺς χρόνους, Α. ΟΡΑΝΔΟΣ Μοναστηριακὴ ἀρχιτε-  
 κτονικὴ σελ. 57-65.

<sup>2</sup> Γ. ΣΩΤΗΡΙΟΥ Χριστιανικὴ Ἀρχαιολογία, Ἀθῆναι 1942, σελ. 228.

σχεδὸν δεῖγμα περιεσώθη. Οὕτω στερούμεθα τῶν χαρακτηριστικῶν αὐτῶν στοιχείων πρὸς ἀκριβῆ χρονολόγησιν τοῦ κτιρίου. Μεταξὺ τῶν πολλῶν παρὰ τὸ πρότυλον τοῦ Ὀλυμπείου συγκεντρωμένων μαρμάρων, ὑπάρχει καὶ μία ἰωνικὴ μετὰ τετραγωνικῆς πλίνθου βάσις, τῶν Ρωμαϊκῶν χρόνων, ἐπὶ μιᾶς τῶν πλευρῶν τῆς ὁποίας εἶναι κεχαραγμένα τὰ ψηφία ΖΩ καὶ πιστεύομεν, ὡς ἀλλαχοῦ εἴπομεν, ὅτι αὕτη προέρχεται ἐκ τῶν κιονοστοιχιῶν τῆς βασιλικῆς <sup>1</sup>. Ἐπίσης ἀνευρέθη ἑτέρα, παλαιοχριστιανικὴ βάσις διαχωριστικοῦ ἀμφικίονος παραθύρου καὶ κορμὸς κίονος ἔχων ἐπ' αὐτοῦ σταυρὸν καὶ δυσανάγνωστον ἐπιγραφὴν τῶν Χριστιανικῶν χρόνων <sup>2</sup>. Δύο τέλος ἐπὶ ὑψηλοῦ βᾶθρου ἰωνικαὶ βάσεις τῶν ὑστέρων Ρωμαϊκῶν χρόνων ἢ καὶ τῶν πρώτων χριστιανικῶν εὗρισκόμεναι σήμερον κατὰ τὴν ΝΑ γωνίαν τοῦ περιβόλου εἶναι πιθανόν, ὅτι μετεφέρθησαν ἐνταῦθα ἐξ ἄλλου σημείου τῆς πόλεως <sup>3</sup>.

Τὸν χρόνον τῆς οἰκοδομῆς τῆς βασιλικῆς εὐτυχῶς κατέστη δυνατὸν ἄλλως νὰ προσδιορίσωμεν. Κατὰ τὴν ΒΔ γωνίαν τοῦ κυρίως ναοῦ ἀνευρέθη ἐντὸς τοῦ βράχου λαξευμένος ἀβαθῆς ὀρθογωνικὸς λάκκος (*εἰκ. 11, κ*) περιέχων ἄφθονα τεμάχια ἀγγείων, δείγματα τῶν ὁποίων παρέχομεν εἰς τὴν *εἰκ. 13* <sup>4</sup>. Τὰ ἀγγεῖα ταῦτα, χρονολογούμενα ἐπὶ τῇ βάσει τῶν παρομοίων ἀγγείων τῆς συλλογῆς τοῦ Μουσείου τῆς Ἀρχαίας Ἀγορᾶς τῶν Ἀθηνῶν, πρέπει νὰ τοποθετηθῶσιν εἰς τὸν 5ον μ.Χ. αἰῶνα καὶ μάλιστα πρὸς τὸ μέσον αὐτοῦ. Ἡ βασιλικὴ ἐπομένως θὰ κατεσκευάσθη κατὰ τὴν ἐποχὴν ταύτην ἢ τὸ ἀργότερον περὶ τὸ τέλος τοῦ αἰῶνος.

Τὴν ἱστορίαν τοῦ μνημείου εἶναι δύσκολον νὰ παρακολουθήσωμεν, διότι στερούμεθα ἐπαρκῶν στοιχείων. Οἱ ἀνευρεθέντες ἐντὸς τοῦ κυρίως ναοῦ καὶ τοῦ νάρθηκος τάφοι (*εἰκ. 11*) εἶναι βεβαίως πολὺ μεταγενέστεροι τῆς βασιλικῆς, πιθανῶς τῶν πρώτων βυζαντινῶν χρόνων, ὅτε καθιερώθη τὸ ἔθιμον τῆς ταφῆς καὶ ἐντὸς τῶν ἐκκλησιῶν, πρέπει δὲ νὰ πιστεύσωμεν ὅτι τοῦλάχιστον μέχρι τῆς ἐποχῆς ἐκείνης ἐσώζετο ἡ βασιλική.

Κατὰ τοὺς βυζαντινοὺς ἐπίσης χρόνους μέχρι τοῦ τέλους τοῦ 13ου ἢ τῶν ἀρχῶν τοῦ 14ου αἰῶνος, ὡς δεικνύουσι τὰ νεώτερα ἐκ τῶν ἀνευρεθέντων καθ' ὅλην τὴν ἔκτασιν τῶν ἀνασκαφῶν ἀγγείων καὶ νομισμάτων, πυκνὸς

<sup>1</sup> Ἰ. ΤΡΑΥΛΟΥ Ἡ παλαιοχριστιανικὴ βασιλικὴ τοῦ Ἀσκληπείου τῶν Ἀθηνῶν ΑΕ 1939 - 1941, σελ. 46 σημ. 1.

<sup>2</sup> ΑΕ 1862, σελ. 152 μετὰ σχεδίου.

<sup>3</sup> Παρόμοιαι ἀκριβῶς βάσεις καὶ τῶν αὐτῶν διαστάσεων ἀνευρέθησαν εἰς τὴν τελείως ἐξαφανισθεῖσαν βασιλικὴν τοῦ Κλιματίου παρὰ τὸν Λυκαβηττόν, Παρνασσὸς Ε, 1881, σελ. 823.

<sup>4</sup> Ἡ εἰκὼν αὕτη ὀφείλεται εἰς τὴν ὑποχρεωτικότητα τῆς συναδέλφου μου Δ<sup>ος</sup> Alison Frantz. Αἱ λοιπαὶ δημοσιευόμεναι ἐνταῦθα εἰκόνες ὀφείλονται εἰς τὸν φωτογράφον τοῦ Ἑθνικοῦ Μουσείου κ. Γ. Τσίμαν.

συνοικισμὸς ἐκάλυπτεν ὀλόκληρον τὴν περιοχὴν πέριξ τῆς βασιλικῆς, ὑπολείματα τοῦ ὁποίου εἶναι οἱ ἀνευρεθέντες κατὰ τὰς πρώτας ἀνασκαφάς, τοῖχοι, πολλὰ φρέατα καὶ μέγας ἀριθμὸς πύλων<sup>1</sup>. Ἐπειδὴ ὅμως ἐρείπια τῶν οἰκιῶν ἀνευρέθησαν καὶ ἐντὸς τοῦ ἐμβαδοῦ τῆς βασιλικῆς πρέπει νὰ ὑποθέσωμεν, ὅτι αὕτη εἶχε καταστραφῆ πολὺ ἐνωρίτερον τῶν ἀρχῶν τοῦ 14ου αἰῶνος.

Ἄγνωστον ἐπίσης εἶναι εἰς ποῖον ἅγιον ἦτο ἀφιερωμένη ἡ βασιλικὴ αὕτη.

Εἰς τὴν σπουδαιοτάτην διὰ τὴν μελέτην τῆς τοπογραφίας τῶν Ἀθηνῶν γνωστὴν ἐπιστολὴν τοῦ Πάπα Ἰννοκεντίου τοῦ Γ', 1209, πρὸς τὸν λατῖνον ἀρχιεπίσκοπον τῶν Ἀθηνῶν Βεράρδον, ἀναφέρονται πολλὰ ὀνόματα Ἀθηναϊκῶν ἐκκλησιῶν καὶ τῶν περιχώρων. Μεταξὺ τῶν ὀνομάτων αὐτῶν, κατὰ τὸν καθηγητὴν κ. Γ. Σωτηρίου<sup>2</sup>, ἀναφέρεται καὶ Ναὸς τοῦ Ἁγίου Νικολάου παρὰ τοὺς στύλους τοῦ Ὀλυμπίου Διός, ὡς ἐρμηνεύει τὸ Beati Nicolai de Columnis καὶ ὄχι παρὰ τὸ Σούνιον, ὡς ὑπέθεσαν ἄλλοι. Ὁ κ. Σωτηρίου ταυτίζει τὸν ναὸν τοῦτον, μετὰ πιθανότητος, πρὸς τὴν ἀνασκαφεῖσαν ὑπ' αὐτοῦ μεγάλην παλαιοχριστιανικὴν βασιλικὴν τοῦ μάρτυρος Λεωνίδη παρὰ τὸν Ἰλισσόν, δεχόμενος, ὅτι κατὰ τοὺς μεταγενεστέρους βυζαντινοὺς χρόνους, ὅτε εἶχε λησμονηθῆ τὸ ὄνομα τοῦ μάρτυρος, ἐτιμᾶτο αὕτη ἐπ' ὀνόματι τοῦ Ἁγίου Νικολάου.

Ἡ ὑπόθεσις ὅμως αὕτη παρουσιάζει ὠρισμένας δυσκολίας, διότι ὀλίγα μόνον ἔτη πρότερον ὁ περίφημος Μητροπολίτης τῶν Ἀθηνῶν Μιχαὴλ Ἀκομινᾶτος ἐξεφώνησεν ἐνταῦθα λόγον εἰς τὸν Ἅγιον ἱερομάρτυρα Λεωνίδην καὶ τὴν συνοδείαν αὐτοῦ. Ἐξ ἄλλου ἡ βασιλικὴ τοῦ Λεωνίδη εὐρίσκεται εἰς μεγάλην σχετικῶς ἀπόστασιν ἀπὸ τοῦ Ὀλυμπίου, ὥστε νὰ ὑποθέσωμεν ὅτι αὕτη ὑπενοεῖτο ἐν τῇ προαναφερθείσῃ φράσει τῆς ἐπιστολῆς τοῦ Πάπα Ἰννοκεντίου. Ἀντιθέτως νομίζομεν, ὅτι μετὰ τὴν ἀνεύρεσιν τῆς νέας βασιλικῆς εἰς ὀλίγων μόνον δεκάδων μέτρων ἀπόστασιν ἀπὸ τῶν κίωνων τοῦ ἀρχαίου ναοῦ, μετὰ μεγαλειτέρας πιθανότητος εἶναι δυνατὸν νὰ ὑποστηρικθῆ ὅτι τὴν τελευταίαν ταύτην ἀφορᾷ ὁ μνημονευόμενος ἐν τῇ ἐπιστολῇ ναὸς τοῦ Ἁγίου Νικολάου.

ΙΩΑΝΝΗΣ Ν. ΤΡΑΥΛΟΣ

<sup>1</sup> ΑΕ 1862, σελ. 151. ΠΑΕ 1886, σελ. 13-17. ΠΑΕ 1887, σελ. 10. καὶ ΠΑΕ 1888, σελ. 15. Τὴν ὑπαρξιν συνοικισμοῦ κατὰ τοὺς βυζαντινοὺς χρόνους βεβαιῶσι καὶ οἱ ὑπάρχοντες ἄλλοτε ἐνταῦθα, πλὴν τῆς βασιλικῆς μας, ἕτεροι τρεῖς χριστιανικοὶ Ναοί: ὁ Ἁγ. Ἰωάννης σ' τοῖς κολόννας, ὁ μνημονευόμενος ὡς ὑπάρχων παρὰ τὴν Πύλην τοῦ Ἀδριανοῦ (Εὐρετήριο τῶν Μνημ. τῆς Ἑλλάδος, τόμ. Γ, σελ. 150,7 καὶ 11) καὶ ὁ κατὰ τὴν ΝΑ γωνίαν τοῦ περιβόλου τοῦ Ὀλυμπίου Χριστιανικός Ναὸς τὸν ὁποῖον ἀπεκάλυψε διὰ τῶν ἀνασκαφῶν του ὁ Α. ΣΚΙΑΣ ΠΑΕ 1893, σελ. 130 κέ. πίν. Α. Ὁ τελευταῖος οὗτος εἶναι ἐκτισμένος ἐπὶ τῶν θεμελιῶν παλαιότερου ναοῦ τῶν Ρωμαϊκῶν χρόνων.

<sup>2</sup> ΑΕ 1919, σελ. 25.