

Τοῦ τρίτου στίχου δὲν εἶναι βεβαία ἡ ἀνάγνωσις. Ἡ τελευταία φράσις δὲ λάζεται νιν ὕσως = δὲ λήζεται αὐτόν.

Ὅπισω:

*Δεοντίου*

Π Ε

Γράμματα τοῦ τετάρτου πρὸς τὸν τρίτον αἰῶνα.

3) *Εἰκ.* 7, 2. Ἔλασμα ἐκ τοῦ τετραγ. κτιρίου μήκ. 0,105 πλάτ. 0,014.

*Ἡ ἀπιούσα ἀλλ[ο] τί μοι ἀγαθὸν  
έσσειται.*

*Διοι . . . τ. τκ.*

Τοῦ δ' αἰῶνος.

Δ. ΕΥΑΓΓΕΛΙΔΗΣ

#### 9. ΑΝΑΣΚΑΦΑΙ ΕΝ ΣΠΑΡΤΗΙ

Αἱ κατὰ τὸν παρελθόντα Σεπτέμβριον διὰ δαπάνης τῆς Ἀρχαιολογικῆς Ἑταιρείας ἐργασίαι μου ἐν Σπάρτῃ εἰς τὴν περιοχὴν τῆς Μαγούλας ἔξω τῆς σημερινῆς πόλεως πρὸς τὸν Ταύγετον, μεταξὺ τῆς Σπάρτης καὶ τοῦ Μυστραῖ, εἶχον ἀξιολογώτατα ἀποτελέσματα διὰ τὴν μελέτην ὄχι μόνον τῆς Μεσαιωνικῆς Λακεδαιμονίας, ἀλλὰ καὶ τῆς ἀρχαίας Σπάρτης. Διότι ὠδήγησαν εἰς τὴν ἀποκάλυψιν νεκρικοῦ δωματίου κεκοσμημένου δι' ἀρχαίων (εἰδωλολατρικῶν) τοιχογραφιῶν. Ἐκφράζω βαθεῖας εὐχαριστίας πρὸς τὸ Δ. Συμβούλιον τῆς Ἑταιρείας ὅτι διὰ τῆς ἀναθέσεως εἰς ἐμὲ τῶν ἐρευνῶν τούτων συνετέλεσεν εἰς τὴν εὔρεσιν σημαντικωτάτων ἔργων τῆς ἀρχαίας τέχνης.

Αἱ ἐρευναί μου πρὸς μελέτην τῶν λευψάνων τῆς Μεσαιωνικῆς Λακεδαιμονίας ἐστράφησαν εἰς τὴν παρακολούθησιν τῶν σωζομένων τειχῶν, ἐπίσης καὶ εἰς διαφόρους ἄλλας θέσεις πρὸς ἐξακριβῶσιν τῆς περιοχῆς τῆς Μεσαιωνικῆς πόλεως. Βεβαίως αἱ ἐρευναι ἀνάγκη νὰ ἐπεκταθοῦν καὶ εἰς ἄλλα σημεῖα τῆς περιοχῆς τῆς Μαγούλας καὶ τῆς κοιλάδος μεταξὺ τῆς νέας Σπάρτης καὶ τοῦ Βυζαντινοῦ Μυστραῖ. Ἀλλὰ καὶ ἤδη διὰ τῶν γενομένων ἐρευνῶν ἡ ἄλλοτε ἐντελῶς ἀσαφῆς γνῶσις ἡμῶν λαμβάνει ὀριστικώτερον χαρακτῆρα. Ἐν πρώτοις κατώρθωσα νὰ ἐξακριβῶσω καὶ διὰ μικρῶν ἀνασκαφῶν ὄλην τὴν περιδρομὴν τοῦ περιβόλου τῶν Μεσαιωνικῶν τειχῶν, τὰ ὅποια, ἐπειδὴ ἐκτίσθησαν ἐπὶ βάσεων ἀρχαίου τείχους, εἶχον ἤδη ἐξετάσει καὶ οἱ Ἄγγλοι. Τὸ Βυζαντινὸν τοῦτο τεῖχος περιλαμβάνει, τὸν χῶρον περὶ τὴν λεγομένην Ἀκρόπολιν τῆς ἀρχαίας Σπάρτης, ὅπου εἶναι τὰ λείψανα τοῦ ναοῦ τῆς Χαλκιοίκου Ἀθηνᾶς καὶ ὅπου ἀνεκαλύφθη ἡ μεγάλη Μονὴ τοῦ Ὀσίου Νίκωνος τοῦ

Μετανοεῖτε, προσέτι καὶ τοὺς δύο ἄλλους πρὸς τὸν Εὐρώταν βαίνοντας λόφους, μεταξὺ τῶν ὁποίων ἴσως ἦτο ἀπὸ τὸ μέρος τοῦ ποταμοῦ ἢ εἴσοδος πρὸς τὴν ἀρχαίαν Σπάρτην καὶ τὴν Μεσαιωνικὴν Λακεδαιμονίαν. Προσέτι ἠρεύνθησα τὰ λείψανα τοῦ παλαιοῦ ὑδραγωγείου, τὸ ὁποῖον ἀρχίζει ὀλίγον πέραν τοῦ ἀρχαίου θεάτρου καὶ βαίνει πρὸς τὸν Ταῦγετον. Τὸ ὑδραγωγεῖον τοῦτο, φαίνεται, ἦτο τῶν Ρωμαϊκῶν χρόνων, ἀνεκτίσθη δὲ ἐπὶ τῶν Βυζαντινῶν καὶ βεβαίως ἐχρησίμευσεν ὡς ὑδραγωγεῖον τῶν κατοίκων τῆς Λακεδαιμονίας. Λείψανα αὐτοῦ σώζονται καὶ εἰς μακρινὰς ἀποστάσεις, δύναται τις δὲ νὰ παρακολουθήσῃ αὐτὸ ἐπὶ μακρὸν διάστημα διὰ σωζομένων ἐρειπίων ἢ καὶ ἄλλων μικρῶν ἰχνῶν. Μεγάλαι καμάραι σώζονται πέραν τοῦ λόφου τῆς Ἀναλήψεως πρὸς τὸν Ταῦγετον, ἐκεῖ ὅπου, στρεφόμενον τὸ ὑδραγωγεῖον πρὸς τὸν δρόμον τῆς Καστανιάς, διέρχεται αὐτὸν καὶ φθάνει πιθανώτατα εἰς τὸ λεγόμενον βιβάρι, τὰς κάτω πηγὰς τοῦ Εὐρώτα.

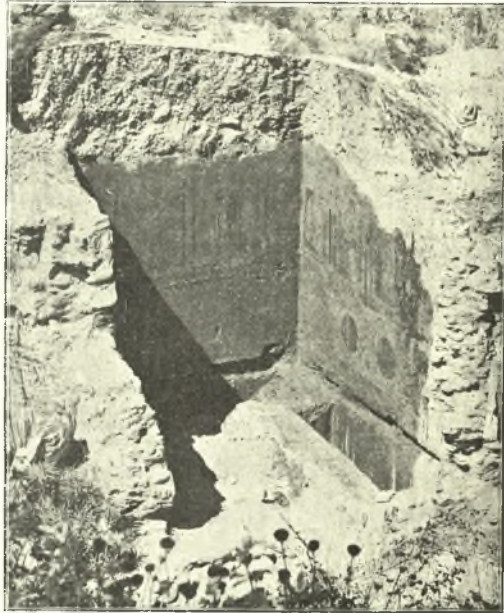
Ἀνασκαφικὴν ἔρευναν ἐπίσης ἔκαμα εἰς τὸν ἔμπροσθεν τῆς Ἀκροπόλεως χῶρον πρὸς τὴν Σπάρτην εἰς τὴν Ν.Α. γωνίαν τοῦ Μεσαιωνικοῦ περιβόλου. Εἰς τὸ ἐσωτερικὸν τούτου ὑπάρχει ἰδιαιτέρος χῶρος ὁμαλὸς καὶ ἀρκετὰ εὐρύχωρος, ὁ ὁποῖος περιορίζεται ἀφ' ἑνὸς μὲν ὑπὸ τοῦ ἑξωτερικοῦ τείχους, ἀφ' ἑτέρου δὲ ὑπὸ σειρᾶς θολωτῶν ὑπογείων (περίπου 20). Τὰ ὑπόγεια ταῦτα βεβαίως ἦσαν ἀποθηκῆ (σήμερον κοινῶς λέγονται φουῖροι ἐκ τῆς ὁμοιότητος). Σκάψας εἰς ὄρισμένην ἀπόστασιν ἔμπροσθεν αὐτῶν εὗρον βάσεις, ἐπὶ τῶν ὁποίων θὰ ἔστηρίζοντο καμάραι. Εἶμαι βέβαιος ὅτι ἔμπροσθεν τῆς σειρᾶς ταύτης τῶν ἀποθηκῶν, εἴτε μαγαζείων, ἦτο στοὰ διήκουσα καθ' ὅλον τὸ μῆκος αὐτῶν καὶ ὅτι ὁ χῶρος οὗτος εἶναι ὁ πολλακίς μνημονευόμενος εἰς τὸ Συναξάριον τοῦ Ὁσίου Νίκωνος *φόρος*, ἦτοι ἀγορὰ τῆς Λακεδαιμονίας.

Τὸ σπουδαιότατον προῖον τῆς ἐφετεινῆς ἐργασίας ἦτο ἡ ἀποκάλυψις ἀρχαίων τοιχογραφιῶν ὀλίγον ἔξω τῆς Σπάρτης αἱ ὁποῖαι σώζονται εἰς καλὴν ὁπωςδῆποτε κατάστασιν καὶ παρέχουσι σπάνια δείγματα τῆς ἀρχαίας Ἑλληνικῆς ζωγραφικῆς. Αἱ τοιχογραφίαι αὗται ἀπεικονίζουν καὶ μορφὰς καὶ διακοσμήσεις, φαίνονται δὲ ἀνήκουσαι εἰς τοὺς Ἑλληνορωμαϊκοὺς χρόνους, καὶ δὴ, ὡς εἰκάζω, εἰς τὸν 1<sup>ον</sup>-2<sup>ον</sup> αἰῶνα μ. Χ. ἦτοι τὴν Ἀδριανέιον περίοδον, εἶναι δὲ ἀναμφισβητήτως ἔργα τῆς περιλαλήτου Ἀλεξανδρινῆς καὶ Πομπηϊανῆς τέχνης. Ἡ ἀνακάλυψις ζωγραφιῶν τῆς ἐποχῆς ταύτης, καὶ δὴ ζωγραφιῶν ἐπὶ ἐπιχρίσματος (al fresco), πρέπει νὰ ἐπισύρῃ ζωηροτάτην τὴν προσοχὴν ἡμῶν, τοσοῦτ' ἄλλο κατ' ὅσον ἀνεκαλύφθησαν ἐν Ἑλλάδι, ὅπου ἐλάχισται ἢ ἀμυδρότατα σωζόμενα τοιχογραφία ἔχουσιν εὐρεθῆ, καὶ μάλιστα εἰς τὸν χῶρον τῆς ἀρχαίας Σπάρτης, ἢ ὁποῖα ἐθεωρεῖτο περιπεσοῦσα εἰς ἱστορικὸν σκότος κατὰ τοὺς χρόνους ἐκείνους. Ἡ εὕρεσις τῶν καλλίστων ζωγραφιῶν τούτων, συνδυαζομένη μὲ τὴν ὑπαρξίν τῶν γνωστῶν ψηφιδωτῶν τῆς Σπάρτης, προσέτι μὲ τὴν ἄμεσον συνέχισιν τῆς ἀρχαίας πόλεως διὰ τῆς Λακεδαι-



μονίας, ὡς δεικνύουσι αἱ διεξαγόμεναι ἔρευναί μου εἰς τὴν πρὸς τὸν Ταῦγετον κοιλάδα τῆς Σπάρτης, ῥίπτουσι ἐντελῶς νέον φῶς εἰς τὴν ἱστορίαν καὶ προκαλοῦσι πλεῖστα ὅσα ζητήματα ἀναγόμενα εἰς τὴν ἱστορίαν καὶ τὴν τέχνην τῶν τελευταίων χρόνων τῆς ἀρχαίας Ἑλλάδος.

Ἡ θέσις, εἰς τὴν ὁποίαν ἀνεκαλύφθησαν αἱ ἀρχαῖαι αὐταὶ νωπογραφίαι, ὀνομάζεται σήμερον «ρέμα τῆς Μούσγας», καὶ κεῖται πρὸς τὸ ΒΔ. μέρος τῆς ἀρχαίας Ἀκροπόλεως, πρὸς τὴν διεύθυνσιν τοῦ Ταῦγέτου καὶ ὄχι μακρὰν τοῦ Εὐρώτα. Ἐντεῦθεν διέρχεται ἡ παλαιὰ βατὴ ὁδὸς πρὸς τὴν Καστανιάν καὶ πρὸς τοὺς Βορεινοὺς δήμους τῆς Σπάρτης, καὶ εἰς τὸ μέρος ἐκεῖνο ἀκριβῶς σχηματίζεται ἀπότομος φάραγξ ἐκτεινομένη εἰς ἀρκετὸν μῆκος μεταξὺ λόφων λίαν πρηνῶν, ἡ ὁποία διαρρέεται τὸν χειμῶνα δι' ὀρμητικοῦ χειμάρρου. Ἐκ τοῦ καθορισμοῦ τῆς θέσεως εἶναι φανερὸν ὅτι αἱ ἀπὸ αἰῶνων προσχώσεις εἰς τὸν χῶρον ἐκεῖνον ὑπῆρξαν ἐξαιρετικῶς μεγάλαι, τοῦτο δ' ἐξηγεῖ καὶ τὴν ὀλοσχερῆ κατάχωσιν τῶν ἀνακαλυφθέντων εὐρημάτων, ὡς καὶ τὴν ἐλπίδα ἀνευρέσεως καὶ ἄλλων παρο-



Εἰκ. 1. Τὸ νεκρικὸν δωμάτιον ὁποῖον ἦτο εὐθὺς μετὰ τὴν ἀνασκαφήν.

μοίων μνημείων εἰς τὸν χῶρον ἐκεῖνον. Διότι, ἐκτὸς τοῦ ἴχνους τοιχαρίου, τὸ ὁποῖον μὲ προσεῖλκυσε νὰ προβῶ εἰς ἀνασκαφήν τοῦ χώρου, προσεκτικὴ ἔρευνα, ἰδίως μετὰ τὴν ἀνακάλυψιν, μ' ἐπεισεν ὅτι δυνάμεθα νὰ ἐλπίζωμεν εἰς τὴν ἀποκάλυψιν καὶ ἄλλων κατακεχωσμένων ἔργων τέχνης, τὰ ὁποῖα θ' ἀπετέλουσαν ἀξιόλογον σύνολον ὁμοειδῶν μνημείων.

Μετὰ βαθυτάτην ἐκχωμάτισιν καὶ προσεκτικὴν ἀποκάθαρσιν τῶν τοίχων ἀπὸ τὰ χῶματα, ἀπεκαλύφθη μικρὸν δωμάτιον, τὸ ὁποῖον ἔχει εἰς τὸ δάπεδον σειρὰν τάφων καὶ εἰς τοὺς σφζομένους τρεῖς τοίχους τὰς ζωγραφίας. Ὁ τέταρτος τοῖχος, ὁ ὁποῖος θὰ ἦτο ὁ τοῖχος τῆς προσόψεως πρὸς τὸ μέρος τοῦ χειμάρρου, εἶναι ἐντελῶς κατηρειπωμένος ἐκ τῶν ὀρμητικῶν ὑδάτων τοῦ χειμῶνος, ἐπίσης καὶ μέρος τῶν δύο πλαγίων τοίχων. Εἰς τὸ δάπεδον εὐρέθησαν τέσ-

σαρες τάφοι καλῶς ἐκτισμένοι εἰς βάθος, οἱ τρεῖς παράλληλοι κατὰ κάθετον γραμμὴν πρὸς τὸν κατεστραμμένον τοῖχον καὶ ὁ τέταρτος ἐγκάρσιος πρὸς αὐτοὺς εἰς τοὺς πόδας τοῦ ἀπέναντι τοίχου. Εἶναι δὲ οἱ τάφοι κανονικώτατα διαρρυθμισμένοι πρὸς ταφὴν ἀνθρώπων ὠρίμου ἡλικίας. Ὑπεράνω τοῦ τελευταίου τούτου τάφου, ὡς δεικνύουν ἴχνη ἀσβέστου, εἶχε τοποθετηθῆ καὶ πέμπτος τάφος, προφανῶς μετὰ τὴν ταφὴν τῶν τεσσάρων νεκρῶν καὶ τὴν



Εἰκ. 2. Τὸ νεκρικὸν δωμάτιον, ὡς εἶναι σήμερον, ἀνακτισθέν.

γενικὴν εὐτρέπῃσιν ὄλου τοῦ μνημείου. Διότι εἰς τὸ κάτω μέρος τοῦ τοίχου σώζεται ἡ παλαιὰ διακόσμησις. Εἰς τοὺς τρεῖς σωζομένους τοίχους αὐτοῦ καθ' ὅλον τὸ ὕψος σώζονται τοιχογραφίαι, ἤτοι ζωγραφίαι ἐπὶ ἐπιχρίσματος.

Προφανῶς ἔχομεν ἐνταῦθα νεκρικὸν δωμάτιον, ὅμοιον μὲ τὰ ἐν Ἰταλίᾳ ἀνακαλυπτόμενα καὶ ἰδίως ἐσχάτως εἰς τὴν Ὀσσίαν τῆς Ρώμης. Ἄνωθεν τῶν τάφων εἰς τοὺς τρεῖς σωζομένους τοίχους διασώζονται δύο πλατεῖαι ἰσοῦσφεις ζῶναι τοιχογραφιῶν, αἱ ὁποῖαι εἶναι ἐξειργασμένοι ἐπὶ ἐπιχρίσματος λειοτάτου καὶ στερεωτάτου. Εἰς τὴν κάτω ζώνην εἶναι ἐξωγραφημένη ἀπλὴ διακόσμησις, ὁμοιοτάτη μὲ τὰς Πομπηϊανὰς

τοῦ κάτω μέρους τοῦ τοίχου. Ἡ ἀνωτέρα ζώνη εἶναι διηρημένη διὰ ζωερῶν καὶ πλατέων πλαισίων, κατὰ τὸν Πομπηϊανὸν πάλιν τρόπον, εἰς πίνακας, εἰς ἕκαστον δὲ τῶν πινάκων εἰκονίζεται ἀνὰ μία μορφή ὀρθία, ὀλοσώματος, αἱ πλείσται δὲ κατ' ἐνώπιον. Ὑπολογίσας τὰς διαστάσεις τῶν τοίχων καὶ τῶν πινάκων, εὗρον ὅτι ὅλαι αἱ εἰκονιζόμεναι μορφαὶ ἔπρεπε νὰ εἶναι δέκα τὸν ἀριθμὸν (ἂν ὑποτεθῆ ὅτι ὁ καταστραφεὶς τοῖχος τῆς εἰσόδου δὲν εἶχε τοιχογραφίας, ἀλλὰ μόνον διακοσμήσεις) εἶναι δὲ τοῦτο πιθανώτατον. Αἱ διαστάσεις εἶναι αἱ ἑξῆς:

1. τοῦ νεκρικοῦ δωματίου: ὕψ. 2.00 μ. × βάθ. 2,60 μ. × μῆκ. 2.17 μ.
2. τῶν τάφων: μῆκ. 1.80 μ. × πλάτ. 0.47 μ.
3. τῶν πινάκων, οἱ ὁποῖοι εἶναι ζωγραφημένοι μὲ τὰς μορφάς: ὕψ. 0.80 μ. × πλάτ. 0.58.



Αἱ σωζόμεναι, καλῶς ὀπωσθήποτε, παραστάσεις μορφῶν εἶναι ἕξ ἢ καὶ ἑπτὰ, μὴ ὑπολογιζομένων τῶν ἀπλῶν διακοσμήσεων. Εἰκονίζονται δὲ εἰς τοὺς πίνακας νεαραὶ γυναῖκες εἰς στάσιν ἐξαισιῶς κοιμηθῆναι καὶ χαρίεσσαν, φέρουσαι πολυτελεῖς ποδήρεις χιτῶνας καὶ πλουσίους πέπλους (πίν. 1). Εἰς ἓνα μόνον πίνακα εἰκονίζεται νεανίας γυμνός, ἔχων θαυμάσιον τὸ περίγραμμα, ὡς καὶ τὴν ζωγραφικὴν πλάσιν τοῦ γυμνοῦ σώματος. Αἱ εἰκονιζόμεναι γυναικεῖαι μορφαὶ παριστάνουν ἀναμφισβητήτως τὰς ἑννέα Μούσας, ὁ δ' εἰκονιζόμενος νεανίας πιθανώτατα τὸν Ἀπόλλωνα τὸν Μουσηγέτην, τὸν Λύκειον, τὸν λεγόμενον Ἀπολλῖνον τῆς Φλωρεντίας (πίν. 2). Ἐπὶ τινων ζωγραφιῶν ἠδυνήθη ν' ἀναγνώσω: «ΕΥΤΕΡΠΗ / ΜΕΛΠΟΜΕΝΗ ΤΡΑΓΩΔΙΑΝ» (εἰκ. 3). Οἱ χρωμα-



Εἰκ. 3.

τισμοὶ εἶναι λεπτότατοι καὶ ζωηρότατοι ὅμοιοι καθ' ὅλα πρὸς τοὺς τῶν τοιχογραφιῶν τῆς Πομπηίας, αἱ πτυχώσεις πλουσιώταται, αἱ στάσεις τῶν μορφῶν εὐγενεῖς καὶ ῥαδιναί, ἐν τῷ συνόλῳ δὲ εἶναι ἀξιοθαύμαστος ἢ καλλιτεχνικὴ δεξιότης τῆς ὅλης παραστάσεως. Εὐθὺς μόλις εἶδον τὰς ζωγραφίας, ἀπέδωκα αὐτὰς εἰς τὸν 1<sup>ον</sup>-2<sup>ον</sup> μ. Χ. αἰῶνα· ἡ τελειότης ὅμως καὶ ἡ ἐξαιρετος καλλιτεχνικὴ ἀξία αὐτῶν θὰ ἠδύνατο νὰ ἀναβιβάσῃ αὐτὰς εἰς παλαιότερους χρόνους.

Αἱ ἀνευρεθεῖσαι αὐταὶ ζωγραφίαι ἀρχαίας Ἑλληνικῆς τέχνης εἶναι μεγάλης ἀξίας καὶ καλλιτεχνικῆς καὶ γενικωτέρας ἱστορικῆς. Ἡ εἰδικὴ μελέτη αὐτῶν, ὡς καὶ ἡ ἐπέκτασις τῆς ἀνασκαφικῆς ἐρεῦνης, θὰ ἠδύνατο νὰ διαφωτίσουν πλείστα ὅσα τεχνικὰ καὶ ἱστορικὰ ζητήματα. Θὰ ἠδύνατο ἴσως αἱ ζωγραφίαι αὐταὶ νὰ μᾶς ὀδηγήσουν εἰς τὴν εὐρεσιν ἀξιολόγου ζωγραφικοῦ ἐργαστηρίου ἐν Σπάρτῃ ἀκολουθοῦντος τὴν μεγάλην παράδοσιν τῆς ἀρχαίας,

τῆς κλασσικῆς ζωγραφικῆς. Σημειωτέον δὲ ὅτι ἐλπίζω, ὡς εἶπον ἤδη, ν' ἀνακαλυφθῶσιν εἰς τὸν ἴδιον χώρον καὶ ἄλλα παρόμοια νεκρικά δωμάτια διακεκοσμημένα μὲ τοιχογραφίας. Ἴσως ὑπάρχει ἐνταῦθα ἀρχαῖον νεκροταφεῖον κατακλυσθὲν ὑπὸ τῶν ὑδάτων καὶ κατακαλυφθὲν ὑπὸ τῶν ἀφθόνων προσχώσεων.

Εὐτυχῶς ἡ Ἀρχαιολογικὴ ὑπηρεσία τοῦ Ὑπουργείου ἀνέλαβε καὶ ἐξέτελεσεν ἤδη προθύμως καὶ ἐγκαίρως πᾶσαν ἐργασίαν συντηρήσεως καὶ καθαρισμοῦ τοῦ ἀξιολόγου μνημείου. Ὁ νεκρικός θάλαμος ἀνεκτίσθη εὐπρεπῶς κατὰ ὁδηγίαν τοῦ κ. Ὁρλάνδου καὶ ἐκτέλεσιν τοῦ ἀρχιτεχνίτου κ. Ψαροῦ. Ὁ δὲ ζωγράφος κ. Φ. Κόντογλου μετὰ ἐνθέρμου ζήλου ἐργασθεὶς ἀόκνως ἐκαθάρισεν, ἐστερέωσε καὶ ἀντέγραψέ τινες τῶν καλύτερον σωζομένων τοιχογραφιῶν. Καὶ οὕτω διεσώθησαν τὰ κάλλιστα καὶ μοναδικὰ ταῦτα ἐν Ἑλλάδι ἔργα ἀρχαίας Ἑλληνικῆς τέχνης, τῶν ὁποίων ἡ γνῶσις καὶ ἡ μελέτη διαφωτίζει κεφαλαιώδη προβλήματα τῆς ἱστορίας ἐν γένει τῆς ζωγραφικῆς.

ΑΔΑΜΑΝΤΙΟΣ ΑΔΑΜΑΝΤΙΟΥ