

ὁποίους συχνὰ συναντῶμεν ἐπὶ παραστάσεων νεκρικῶν μνημείων μάλιστα ἐπὶ λευκῶν ληκύθων. Ρωμαϊκῶν χρόνων.

8. Πλάξ τεθραυσμένη στήλης ἀετούχου, πάχ. 0.14 καὶ σφζομένου πλάτους 0.31. Φέρει τὴν ἐπιγραφὴν :

Ἐρμιόνα

Σωσιβία

Τὸ σχῆμα τοῦ ἄλφα (Α) ἐμφαίνει ρωμαϊκοὺς ἢ τὸ πολὺ τοὺς τελευταίους ἑλληνιστικοὺς χρόνους.

9. Τμήμα πλακῶς χρησιμοποιοῦμενον σήμερον ὡς βαθμὶς τῆς κλίμακος ἐν τῇ οἰκίᾳ τοῦ Βλ. Μανδελιᾶ ἐν τῷ πρὸς Δ. τοῦ Ζούγρα χωρίῳ Δενδρῶ

Σωσῶ

χαῖρε ὕψ. γραμ. 0.04

Ρωμαϊκῶν χρόνων.

10. Κάτωθεν κακοτέχνου προτομῆς γυναικὸς ἐκ πάρου λίθου ἐπὶ ταινίας ὕψ. 0.18 καὶ πλάτους 0.40 ἡ ἐφθαρμένη ἐπιγραφὴ:

..... **Διονυσίου**

..... **ἦρω**

ὕψ. γραμ. 0.02. Τῶν ἐσχάτων ρωμαϊκῶν χρόνων.

Πλὴν τῶν ἄνω καταλεχθεισῶν ἐπιγραφῶν εὔρηται ἐν τῇ αὐτῇ τῆς οἰκίας Ραχιανιώτῃ ἐν Ζούγρα καὶ ἡ διὰ γλυπτοῦ ἀνθεμίου στεφομένη ἐπιτύμβιος στήλη, ἡ φέρουσα τὴν ἐπιγραφὴν *Ἀρισταρέτα χαῖρε*, ἣτις πάλαι ἐδημοσιεύθη ὑπὸ τοῦ von Duhn ἐν Ath. Mitt. III (1878) σελ. 61.

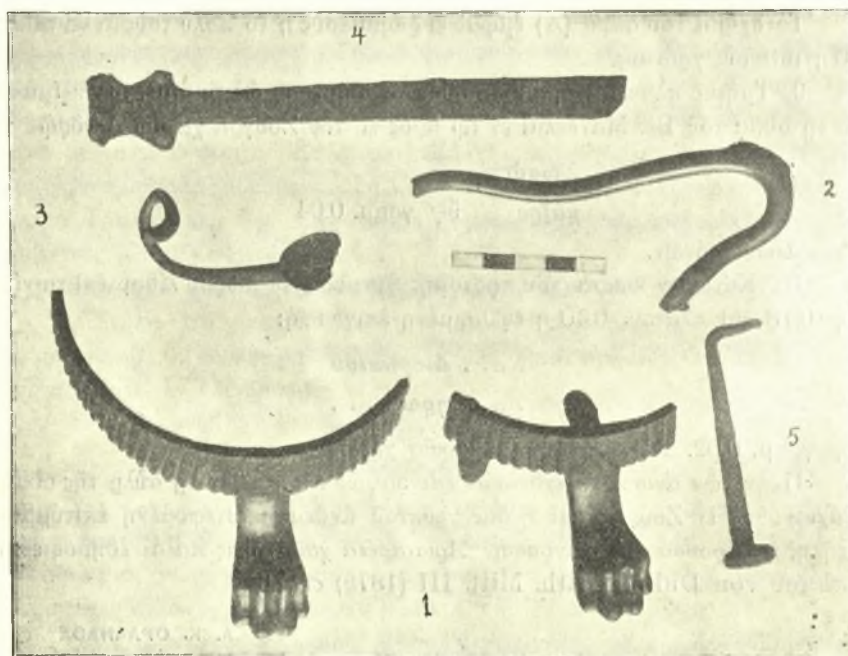
Α. Κ. ΟΡΛΑΝΔΟΣ

8. ΑΝΑΣΚΑΦΗ ΔΩΔΩΝΗΣ

Ἔνεκα τοῦ μικροῦ διατεθέντος ποσοῦ ἡ ἐργασία ἐφέτος περιορίσθη εἰς τὸν καθαρισμὸν τοῦ πέρυσι ἐν μέρει ἀποκαλυφθέντος μεγάλου τετραγώνου κτιρίου καὶ τοῦ περὶ αὐτὸ μικροῦ ναΐσκου καὶ εἰς τὴν περαιτέρω ἐξερεύνησιν τοῦ πλουσίου εἰς χαλκᾶ εὐρήματα «ἀποδέτου».

Ἡ ἀποκομιδὴ τοῦ μεγάλου ὄγκου τῶν χωμάτων ἐκ τοῦ πρώτου κτιρίου μᾶς ἀπεκάλυψε ὅτι πρόκειται περὶ δύο κτιρίων, ἑνὸς μεγάλου τετραγώνου, ἴσως τοῦ ἀρχικοῦ, καὶ ἄλλου ὀρθογωνίου ὕστερον ἴσως κατασκευασθέντος. Τοῦ πρώτου ἡ ἐσωτερικὴ διαρρῦθμισις καὶ πάλιν δὲν εἶναι τελείως σαφῆς ἐκ τῆς μεγάλης καταστροφῆς, τὴν ὁποίαν ὑπέστη, σφζομένων μόνον μικρῶν λειψάνων τοίχων, ἐνιαχοῦ ἐπαλλήλων (Βλ. ΠΑΕ, 1930 σελ. 52-54 καὶ Πίν. 1).

Ἐπὶ τοῦ κτιρίου τούτου εἰσχωρεῖ ἐκ βορρᾶ τὸ ἄλλο στενότερον καὶ ἐξέχον ὥστε νὰ ἀποτελῇ ὁμοίαν προεκβολὴν πρὸς τὴν νοτιᾶν πρόστασιν τοῦ τετραγώνου κτιρίου. Φθάνον μέχρι τοῦ μέσου περιήπου τοῦ πρώτου διαιρεῖται δι' ἐγκαρσίου τοίχου εἰς πρόδομον καὶ σηκόν, τοῦ ὁποίου τὸ ὀπίσω μέρος διηρέθη βραδύτερον εἰς δύο ἄλλα κατασκευασθέντος ἐν τῷ μέσῳ αὐτοῦ τοίχου ἐκ μεγάλων ἀδρῶς εἰργασμένων λίθων καὶ ἔδραζομένων ἐπὶ τοῦ χώματος



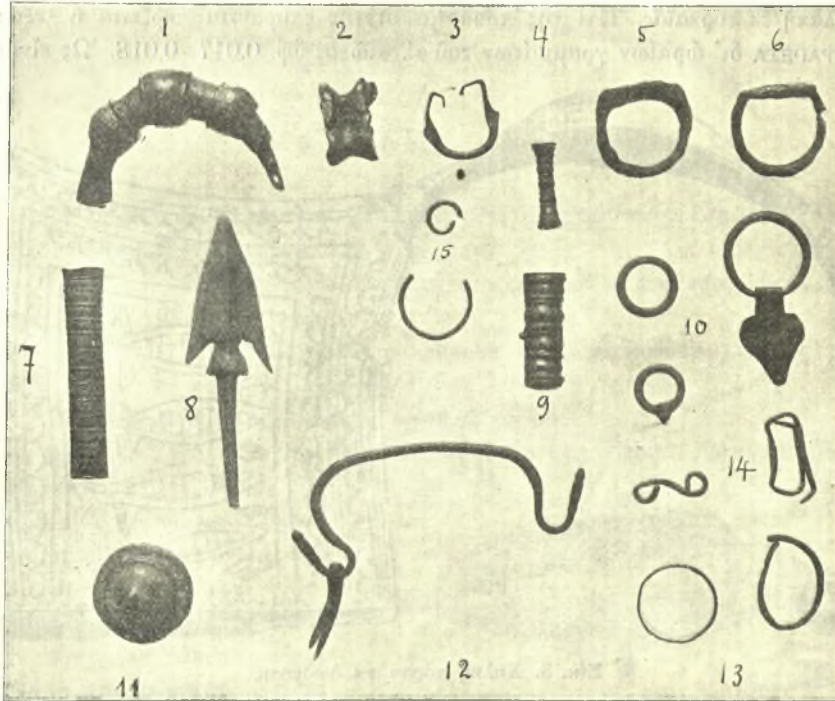
Εἰκ. 1. Εὐρήματα ἐκ Δωδώνης.

ἀνευ θεμελίων. Τὸ πρὸς β. πάλιν τμήμα τοῦ σηκοῦ ἀπεχωρίσθη δι' ἐσωτερικοῦ περίξ τοίχου εἰς μικρὸν δωμάτιον, τοῦ ὁποίου οἱ ἐσωτερικοὶ τοῖχοι ἦσαν ἀσβεστόχριστοι.

Ὁ δὲ μικρὸς πρὸς δ. τοῦ μεγάλου τούτου κτιρίου ναῖσκος ἐκαθαρίσθη τελείως, ἔχων κατὰ τὸ μέσον αὐτοῦ τὸν ἐγκάρσιον τοῖχον ἐν μέρει ἐκτισμένον δι' ἀσβέστου καὶ πηλίνων καμπύλων πλίνθων ἐκ μεταγενεστέρας πιθανῶς μετασκευῆς.

Ἐκ τῶν χωμάτων ἀπεκομίσαμεν μικρὰ τινὰ εὐρήματα, ἰδίᾳ μολυβδίνας ἐπιγραφὰς καὶ δύο ἐπὶ λίθον, ἀλλὰ τὰ περισσότερα τῶν εὐρημάτων ἐγένοντο πρὸς δ. τοῦ μικροῦ τούτου ναῖσκου, ὅπου ἐτοποθετήσαμεν τὸν λεγόμενον «ἀποθέτην».

Εὐρήματα. Ὁ χώρος πρὸς δ. τοῦ ναΐσκου μέχρι τοῦ τραπεζοειδοῦς οἰκοδομήματος τοῦ Καραπάνου δὲν σφίξει οὐδὲν λείψανον κατασκευῆς, σύγκειται δὲ κατὰ τὸ μέσον περίπου ἐκ τριῶν στρωμάτων οὐχὶ πάντοτε σαφῶς διαχωριζομένων. Τὸ ἀνώτατον πάχους 1,30 μ. περίπου ἀποτελεῖται ἐκ πολλῶν χαλκῶν καὶ ἐλαχίστων κεράμων ὅπου εὐρίσκονται ἐγκατεσπαρμένα νομίσματα χαλκᾶ ἑλληνιστικὰ καὶ ρωμαϊκὰ καὶ ὄστρακα σύγχρονα. Τὸ δεῦτερον στρῶμα πάχους



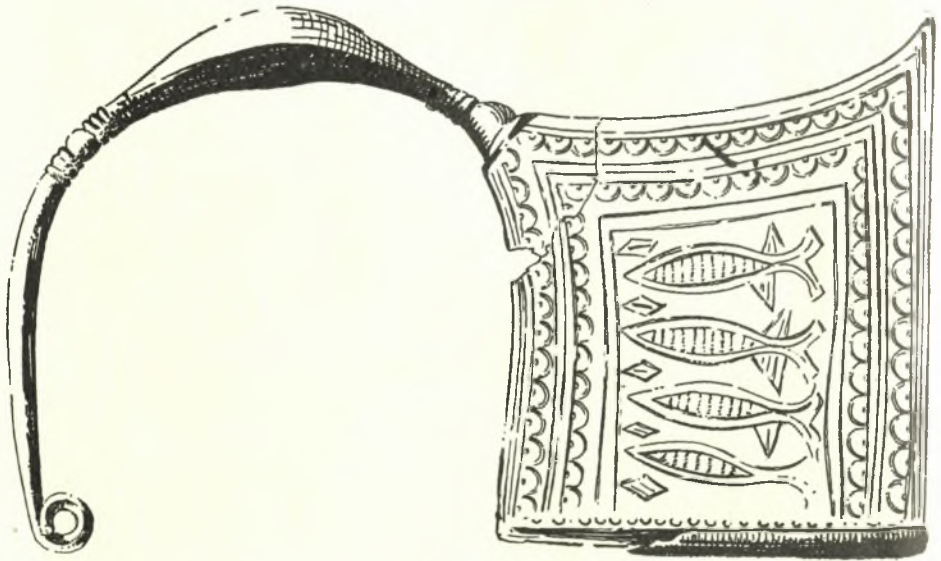
Εἰκ. 2. Μικρὰ εὐρήματα ἐκ Δωδώνης.

0,50 μ. περιέχει ὀλιγωτέρους χάλικας, ἀλλὰ περισσότερα τεμάχια κεράμων καὶ ἑλληνικὰ καὶ ἀρχαῖκὰ εὐρήματα, τὰ πλεῖστα μάλιστα τῶν ἀρχαϊκῶν περισυλλέγονται ἐν αὐτῷ. Ἐνιαχοῦ τὸ χῶμα εἶναι μέλαν ἐκ καύσεως. Τὸ τελευταῖον κατώτατον στρῶμα πάχους 0,40 περίπου φθάνον μέχρι τοῦ φυσικοῦ ἐδάφους εἶναι καθαρότερον, ἀποτελεῖται ἐκ χώματος καστανοῦ τὸ πλεῖστον μὲ ὀλίγους χάλικας καὶ περιέχει πολλὰ μέλανα ὄστρακα καὶ ὀστᾶ. Εἶναι τὸ προϊστορικὸν στρῶμα, τὸ ὁποῖον, φαίνεται, ἐκτείνεται εἰς ὅλον τὸν χώρον τῆς ἀνασκαφῆς, ἀλλὰ δὲν σφίξει, ὅσον τοῦλάχιστον ἀνεσκάφη, ἵχνος τι κατασκευῆς. Εἰς τὸ ἀνασκαφὲν τμήμα τοῦ ἀποθέτου τὰ προϊστορικὰ εὐρήματα δηλ. ὄστρακα

ἀγγείων εἶναι ὀλίγα, πλουσιώτερον ὑπῆρξε μόνον εἰς τὸν μεταξὺ τοῦ ναῖσκου καὶ τοῦ τετραγώνου κτιρίου χώρον, ὅπως ἐγράψαμεν εἰς τὴν περυσινήν ἔκθεσιν.

Κατωτέρω παρέχομεν βραχεῖαν περιγραφὴν τῶν ἐφέτος εὑρεθέντων ἀντικειμένων.

Δίθινα. Ἐν τῷ τετραγώνῳ κτιρίῳ εὑρέθη τεμάχιον πλακὸς ἀσβεστολίθου ἀποκεκρουμένης δεξιᾶ καὶ ὀπίσω. Ὑψ. 0,088 μῆκ. 0,22 πᾶχ. 0,24. Ἡ προσθία καὶ ἄνω ἐπιφάνεια καλῶς εἰργασμένη, ἀλλὰ λίαν εὐθρυπτος καὶ μαλακὴ ἐκ πυρκαϊᾶς. Ἐπὶ τῆς προσθίας στενῆς ἐπιφανείας σφίζεται ἡ λέξις: ΑΤΡΑΠΕΙΑ δι' ὠραίων γραμμάτων τοῦ ε'. αἰῶνος ὕψ. 0,017 - 0,018. Ὡς εἶναι



Εἰκ. 3. Χαλκὴ πόρπη ἐκ Δωδώνης.

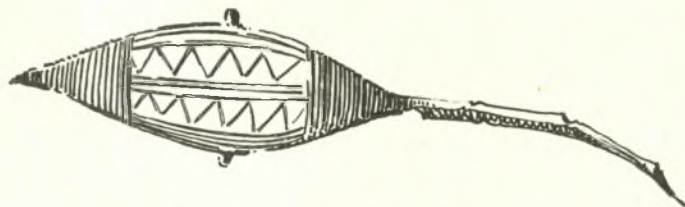
φανερὸν, πρόκειται περὶ τεμαχίου τραπέζης προσφορῶν κειμένης ἐν τῷ οἰκοδομήματι, ὅπερ θὰ ἦτο θρησκευτικοῦ προορισμοῦ.

Ἐκ τῆς βδ. γωνίας τοῦ αὐτοῦ οἰκοδομήματος προέρχεται ἐκεῖ εὑρεθὲν καὶ τεμάχιον ἀσβεστολίθου ὕψ. 0,12 μῆκ. 0,12 καὶ πᾶχ. 0,10 σφίζον ὀλίγα γράμματα ρωμαϊκῶν χρόνων: $\begin{matrix} \Lambda \Upsilon \Sigma \\ - \Phi \Lambda \end{matrix}$ με ἑλαφροὺς ἀκρόμονας.

Χαλκᾶ. Ταῦτα εἶναι μάλιστα ὑπολείμματα σκευῶν καὶ ἄλλα, τῶν ὁποίων καταλέγω τὰ σπουδαιότερα.

Εἰκ. 1, 1. Κυκλικὴ βᾶσις λέβητος ἢ τριποδίσκος με πόδας λέοντος, τῶν ὁποίων ἑλλείπει εἰς μετὰ τοῦ ὑπὲρ αὐτὸν ἀντιστοίχου τμήματος τῆς ταινίας εἰς δύο συνανήκοντα τεμάχια. Ἡ ταινία συνίσταται ἐξ ἐγχαράκτων φύλλων δια-

κοπτομένων ὑπὸ λείων τμημάτων ὑπεράνω τῶν ποδῶν καὶ κοσμουμένων ὑπὸ διασταυρουμένων χιαστί γραμμῶν. Ὑψ. βάσ. 0,054 διάμ. 0,12 πλάτ. ταινίας 0,018. Ὅμοιαι βάσεις εὐρέθησαν καὶ ἄλλαι ἐν Δωδώνῃ ὡς Carapanos, Dodone. Πίν. XLI ἀρ. 1,2 καὶ μετ' ἐπιγραφῆς πολυτελεστέρα αὐτ. Πίν.



Εἰκ. 4. Χαλκῆ πόρπη ἐκ Δωδώνης.

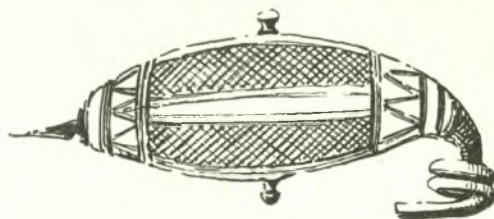
XXIII ἀριθ. 2. Πρβλ. ὁμοίαν καὶ ἐκ Λίνδου, Blinkenberg, Lindos, I, Les petits objets, Πίν. 31 ἀριθ. 745.

Εἰκ. 2, 4, 7, 9. Τρεῖς λαβαὶ ἢ κοσμήματα λεβήτων με ἐντύπους δακτυλίου πρβλ. ΠΑΕ, 1929 σ. 120 εἰκ 10,1,2.

Εἰκ. 1, 2, 3. Λαβὴ, ἣς τὸ ἕτερον ἄκρον λήγει εἰς κεφαλὴν ὄφως καὶ ἄλλη ἑλληνιστικὴ κατὰ τὸ ἥμισυ σφρομένη.

Ἄξια ἰδιαίτερας σημειώσεως εἶναι αἱ πόρπαι:

Εἰκ. 3. Μεγάλῃ πόρπῃ ἑλλαδικοῦ τύπου καὶ με πλάκα. Ἄνοιγμα τόξου 0,06, ὕψος τόξου 0,055. Τὸ τόξον μόλις καμπυλούμενον κατὰ τὸ μέσον πλατύνεται καὶ κυρτοῦται. Δὲν σφίζεται ἢ βελόνῃ. Ἐπὶ τῆς πλακὸς κατὰ μὲν τὴν μίαν πλευρὰν εἶναι ἐγγάρακτοι τέσσαρες ἰχθύες κολυμβῶντες πρὸς ἀρ. περιβάλλόμενοι κατὰ τὰς τρεῖς πλευρὰς ὑπὸ διπλῆς σειρᾶς ἐστιγμένων ἡμικυκλίων δηλούντων ἴσως τὴν θάλασσαν. Κατὰ δὲ τὴν ἑτέραν εἰς ἰχθύς καὶ δυσδιάγνωστα κοσμήματα. Πρβλ. Blinkenberg, Fibules grecques et orientales σελ. 131 (VII, 1d).



Εἰκ. 5. Χαλκῆ πόρπη ἐκ Δωδώνης.

Εἰκ. 4. Πόρπη με καμπύλον τόξον ἔχον κατὰ τὸ ὀγκούμενον μέσον μικρὰς ἔσοχάς, με ἐπιμήκη λαβὴν τῆς ἐλλειπούσης βελόνης. Ἄνοιγμα τόξου 0,045, ὕψ. 0,04, ὄλικόν μήκος 0,10. Ἡ ἔξωτερικὴ ἐπιφάνεια τοῦ τόξου ἔχει ἐγγαράκτους τεθλασμένας καὶ μικρὰς παραλλήλους. Ἡπειρωτικοῦ τύπου τῆς Δωδώνης.

Εἰκ. 5. Πόρπη με καμπύλον τόξον καὶ με ἐλλείπουσαν πλατεῖαν πλάκα. Ἄνοιγμα τόξου 0,35 ὕψ. 0,025. Ὅμοίου πρὸς τὸν προηγούμενον τύπον.

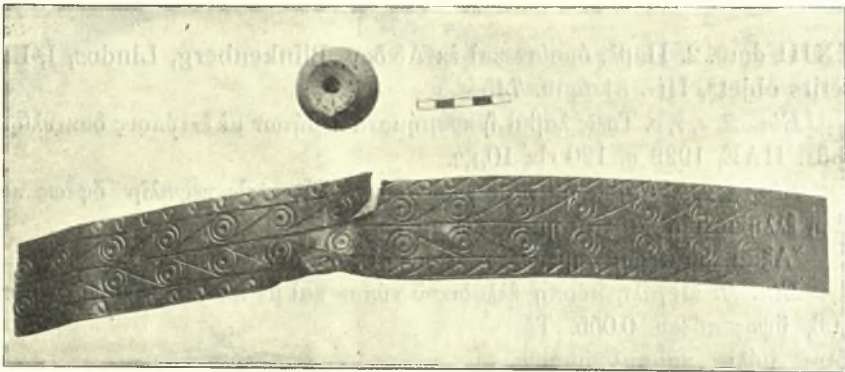
Εικ. 5, 1. Πόρπη με καμπύλον τόξον κεκοσμημένον με πλατεῖς επιπέδους δακτυλίους ὡσεὶ κόμβους. Ἐνοῖγμα 0,04. Ἐλλείπει ἡ βελόνη καὶ ἡ πλάξ. Τύπου Θεσσαλικοῦ πρὸς Blinckenberg ἐνθ' ἄν. σελ 124 (VI, 25 c).

Εικ. 2, 2. Ἀστράγαλος καλῶς διαπεπλασμένος μῆκ. 0,023 πλάτ. 0,014 πάχ. 0,01.

Τεμάχια μεγάλου χαλκοῦ λέβητος, οὗ σφίζεται τὸ πλεῖστον τμήμα τοῦ χεῖλους ἐξ ἀναδιπλουμένου ἐλάσματος. Τὸ σῶμα, λεπτόν, ἔχει φθορὰν ἐκ τῆς συμπίεσεως καὶ ὀξειδώσεως.

Εικ. 2, 10, 14, 15. Ἑπτὰ κρίκοι διαφόρου μεγέθους, ὁ εἷς μετ' ἑξαρτήματος.

Εικ. 6. Ἐλάσμα ἐπίμηκες εἶχον ἐγγάρακτον διακόσμησιν μῆκ. 0,46 πλάτ. 0,052. Ἡ διακόσμησις συνίσταται εἰς συγκεντρικοὺς κύκλους ἐνουμένους



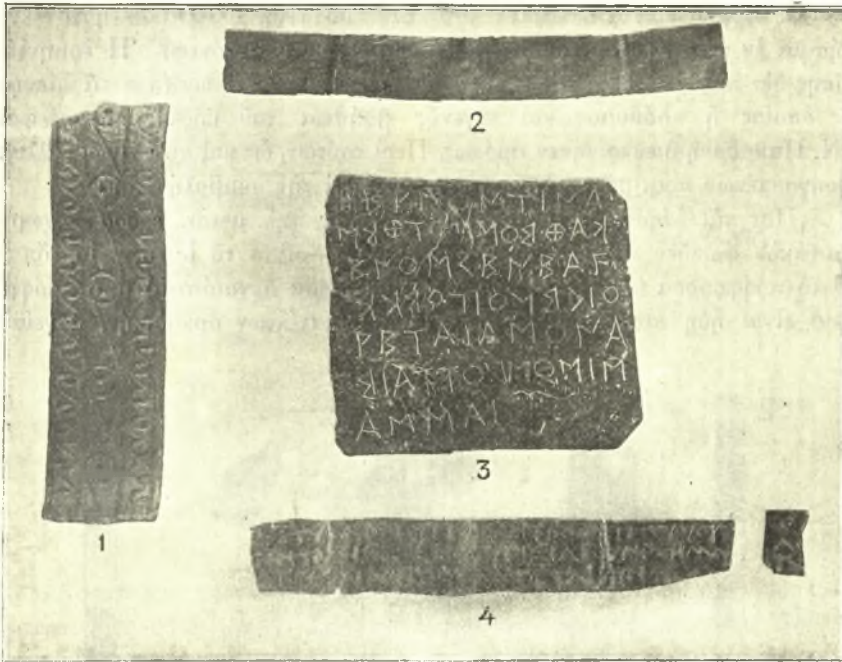
Εικ. 6. Χαλκοῦν ἔλασμα καὶ ἀρύβαλλος ἐκ Δωδώνης

δι' ἐφαπτομένης. Αἱ παρυφαὶ ἔχουν εἶδος σπειρομαϊάνδρου. Πρὸς Carapanos, Dodone Πίν. XLIX ἀριθ. 16, 17, 18.

Εικ. 7, 1. Ὅμοια ταινία μικροτέρα μετὰ τὴν αὐτὴν περιπτου διακόσμησιν μῆκ. 0,09 πλάτ. 0,025.

Εικ. 8, 1. Τμήμα ἀργυροῦ ἐπιχρῶσου ἐλάσματος μετὰ λείψανα ἐκτύπου παραστάσεως, τῆς ὁποίας σφίζεται μικρὰ μορφή κατ' ἐνώπιον ἐνδεδυμένη βαρβαρικὴν ἐνδυμασίαν καὶ φρύγιον πῖλον καὶ φέρουσα τὴν δεξιὰν πρὸς τὴν κεφαλὴν, ἐνῶ ὑπεράνω αὐτῆς ἀπλοῦται μεγάλη πτέρυξ. Ὅστέϊνα εἶναι τὰ ἐν τῇ **εἰκ. 8, 1, 2, 3.** ἀντικείμενα τὸ ἐν ἑξάρτημα καὶ τὸ ἕτερον ἐργαλεῖον.

Σιδηροῖ εἶναι δύο δακτύλιοι μετὰ ἀδιάγνωστον παράστασιν ἐπὶ τῆς σφενδόνης **εἰκ. 2, 5, 6.** καὶ λαβὴ σκεύους **εἰκ. 1, 4.** Ἀναφέρω καὶ **πῆλινον** ἀρύβαλλον κορινθιακὸν ὕψ. 0,045· **εἰκ. 6.** Πηλὸς πρασινωπός. Ἐπιφάνεια ἀποτετριμμένη ἔχουσα παράστασιν πετεινοῦ ἔμπρός, οὗ διακρίνονται μόνον τὰ ἐγγάρακτα πτερὰ τῆς οὐρᾶς.



Εἶκ 7. Χαλκῆ ταινία (1) καὶ μολύβδινα ἐπιγραφὰι Λαδώνης.

Μολύβδινα. Ταῦτα εἶναι ἐλάσματα ἐνεπίγραφα, ἐκ τῶν ὁποίων πλεῖστα ἐφέτος εὐρέθησαν, ἀναφέρω ὅμως μόνον τρία εὐκόλως ἀναγινωσκόμενα καὶ σημαντικώτερα.

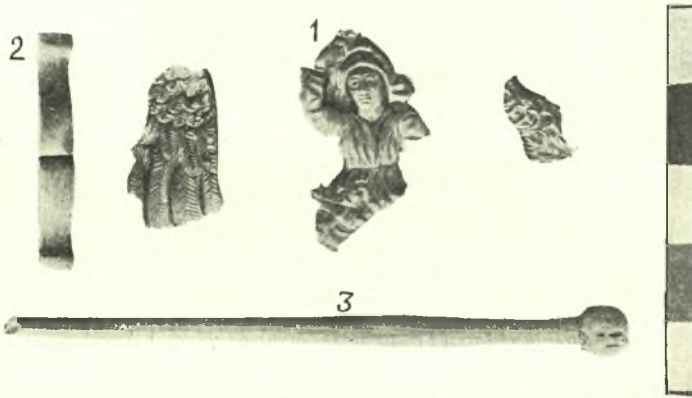
1) *Εἶκ. 7, 3.* Πλάξ τετράγωνος περίπου μὲ ἀποκεκομμένες τὰς γωνίας ὕψ. 0,06 καὶ 0,05 πλάτ. 0,065. Φέρει ἐπιγραφὴν ἑπτὰ στίχων βουστροφηδόν:

*Ἔρμων τίνα
κα θεὸν ποιθέμ-
ενος γενεὰ F-
οι γένοιτο ἐκ Κ-
ρεταίας δνά-
σιμος ποτ τᾶ ἐ-
άσσα.*

Ἡ ἀνάγνωσις εἶναι εὐκολωτάτη, διότι τὰ γράμματα εἶναι σαφῶς χαραγμένα καὶ θαυμασίως διατηρημένα. Εἶναι φανερόν τὸ κορινθιακὸν ἀλφάβητον καὶ ἡ δυσμοελληνικὴ διάλεκτος τῆς ἐπιγραφῆς. Περιττὸν νὰ ἐνδιατρίψω εἰς τὴν ὀνομαστικὴν ἀπόλυτον (ποιθέμενος) καὶ ὡς ἔλθω εἰς τὴν ἐρμηνείαν διὰ βραχυτάτων.

Ὁ Ἔρμων ἐρωτᾷ εἰς ποῖον θεὸν ἐὰν προσφέρει θέλει ἀποκτήσει τέκνα χρήσιμα ἐκ τῆς συζύγου του Κρεταίας ἐκτὸς τῶν ὑπαρχόντων. Ἡ ἔρμηνεία ἐπίσης δὲν παρέχει δυσχερείας πλὴν τῶν τελευταίων λέξεων (ποτ τᾶ ἑάσσα), τὰς ὁποίας ἡ πρόθυμος καὶ εὐγενὴς βοήθεια τοῦ σοφοῦ συναδέλφου κ. Ν. Παπαδάκη διευκρίνησεν ἀμέσως. Περὶ τούτων, ὡς καὶ περὶ τινων ἄλλων προηγουμένων προτιμῶ νὰ παραθέσω ἀντολεξεί τὴν συμβολὴν του:

«Ποτ τᾶι ἑάσσαι = πρὸς τῇ οὔσῃ. Τύπος θηλ. μετοχ. ἔασσα — χωρὶς θεματικὸν φωνῆεν ἀρχαιότατα σχηματισμένος — ἀπὸ τὸ $\sqrt{\text{εσ-ντ-ια}}$, ὅπως καὶ τὸ πρόφρασσα (καὶ τὸ αἰτούμενον «χαρί-ασσα ἀρχαιότατα) ἀπὸ πρόφρ-ντ-ια, εἶναι ἤδη πιστοποιημένως εἰς σειρὰν διαλέκτων ἀρκαδικῆν, ἀργεῖαν,



Εἰκ. 8. Ἐπίχρυσον ἔκτυπον ἔλασμα (1) καὶ ὀστέινα εὐρήματα Δωδώνης.

μεσσηνιακὴν, ἀκόμη καὶ τὴν κρητικὴν (ἔδῳ εὐλόγως ἀπὸ τὴν μορφήν *ἔαττα*) καὶ ὀλίγον «ἄλλα Φράκε' ἔλκων ἐπὶ τῶν σφύρων» εἰς τὸ λεσβιακὸν *ἔσσα*.

... Τὸ δὲ *προστίθεται τινα* ἀπλῶς = ἐμαυτῷ προσθέτω, προσλαμβάνω τινά, ὡς *σύμμαχον* π.χ. Θουκ. 5', 18 (προσεθέμεθ' αὐτούς), ὡς *σύζυγον* Σοφ. Τραχ. 1224, («ταύτην ἐμοῦ θανόντος... προσθοῦ δάμαρτα» λέγει εἰς τὸν Ὕλλον ὁ Ἡρακλῆς περὶ τῆς Δηιανείρας).»

Ἡ πλᾶξ ἔχει καὶ ἐπὶ τῆς ὀπισθίας ἐπιφανείας χαραγμένην ἐπιγραφὴν δυσδιάγνωστον. Ἴσως τοῦ τέλους τοῦ ἔκτου καὶ τῶν ἀρχῶν τοῦ ε'. αἰῶνος.

2) *Εἰκ. 7, 4*. Μολύβδινον ἐπίμηκες ἔλασμα λεπτότατον μὲ μικρὸν τμήμα ἐν ἀρχῇ ἀποχωρισμένον ἀλλὰ συνανήκον (ἐν τῇ εἰκόνι δεξιᾷ). Μήκ. 0,113 πλάτ. 0.015.

*Θεὸς τύχα. Ἱστορεῖ Λεόντιος περὶ τοῦ υἱοῦ
Λέοντιος, ἧ ἔσσειται ὑγεία τοῦ νοσήμα-
τος τοῦ ἐπιμ . . του ὃ λάζεται νιν.*

Τοῦ τρίτου στίχου δὲν εἶναι βεβαία ἡ ἀνάγνωσις. Ἡ τελευταία φράσις δὲ λάζεται νιν ὕσως = δὲ λήζεται αὐτόν.

Ὅπισω:

Δεοντίου

Π Ε

Γράμματα τοῦ τετάρτου πρὸς τὸν τρίτον αἰῶνα.

3) *Εἰκ.* 7, 2. Ἔλασμα ἐκ τοῦ τετραγ. κτιρίου μήκ. 0,105 πλάτ. 0,014.

*Ἡ ἀπιούσα ἀλλ[ο] τί μοι ἀγαθὸν
έσσειται.*

Διοι . . . τ. τκ.

Τοῦ δ' αἰῶνος.

Δ. ΕΥΑΓΓΕΛΙΔΗΣ

9. ΑΝΑΣΚΑΦΑΙ ΕΝ ΣΠΑΡΤΗΙ

Αἱ κατὰ τὸν παρελθόντα Σεπτέμβριον διὰ δαπάνης τῆς Ἀρχαιολογικῆς Ἑταιρείας ἐργασίαι μου ἐν Σπάρτῃ εἰς τὴν περιοχὴν τῆς Μαγούλας ἔξω τῆς σημερινῆς πόλεως πρὸς τὸν Ταύγετον, μεταξὺ τῆς Σπάρτης καὶ τοῦ Μυστραῖ, εἶχον ἀξιολογώτατα ἀποτελέσματα διὰ τὴν μελέτην ὄχι μόνον τῆς Μεσαιωνικῆς Λακεδαιμονίας, ἀλλὰ καὶ τῆς ἀρχαίας Σπάρτης. Διότι ὠδήγησαν εἰς τὴν ἀποκάλυψιν νεκρικοῦ δωματίου κεκοσμημένου δι' ἀρχαίων (εἰδωλολατρικῶν) τοιχογραφιῶν. Ἐκφράζω βαθεῖας εὐχαριστίας πρὸς τὸ Δ. Συμβούλιον τῆς Ἑταιρείας ὅτι διὰ τῆς ἀναθέσεως εἰς ἐμὲ τῶν ἐρευνῶν τούτων συνετέλεσεν εἰς τὴν εὔρεσιν σημαντικωτάτων ἔργων τῆς ἀρχαίας τέχνης.

Αἱ ἐρευναί μου πρὸς μελέτην τῶν λευψάνων τῆς Μεσαιωνικῆς Λακεδαιμονίας ἐστράφησαν εἰς τὴν παρακολούθησιν τῶν σωζομένων τειχῶν, ἐπίσης καὶ εἰς διαφόρους ἄλλας θέσεις πρὸς ἐξακριβώσιν τῆς περιοχῆς τῆς Μεσαιωνικῆς πόλεως. Βεβαίως αἱ ἐρευναι ἀνάγκη νὰ ἐπεκταθοῦν καὶ εἰς ἄλλα σημεῖα τῆς περιοχῆς τῆς Μαγούλας καὶ τῆς κοιλάδος μεταξὺ τῆς νέας Σπάρτης καὶ τοῦ Βυζαντινοῦ Μυστραῖ. Ἀλλὰ καὶ ἤδη διὰ τῶν γενομένων ἐρευνῶν ἡ ἄλλοτε ἐντελῶς ἀσαφῆς γνῶσις ἡμῶν λαμβάνει ὀριστικώτερον χαρακτῆρα. Ἐν πρώτοις κατώρθωσα νὰ ἐξακριβώσω καὶ διὰ μικρῶν ἀνασκαφῶν ὄλην τὴν περιδρομὴν τοῦ περιβόλου τῶν Μεσαιωνικῶν τειχῶν, τὰ ὅποια, ἐπειδὴ ἐκτίσθησαν ἐπὶ βάσεων ἀρχαίου τείχους, εἶχον ἤδη ἐξετάσει καὶ οἱ Ἄγγλοι. Τὸ Βυζαντινὸν τοῦτο τεῖχος περιλαμβάνει, τὸν χῶρον περὶ τὴν λεγομένην Ἀκρόπολιν τῆς ἀρχαίας Σπάρτης, ὅπου εἶναι τὰ λείψανα τοῦ ναοῦ τῆς Χαλκιοίκου Ἀθηνᾶς καὶ ὅπου ἀνεκαλύφθη ἡ μεγάλη Μονὴ τοῦ Ὀσίου Νίκωνος τοῦ