

Τὰ ἔρειπια ταῦτα κεῖνται παρὰ τὸ αὐτόθι ἐκκλησίδιον τοῦ ἁγίου Ἀνδρέου, ἰδρυθὲν ὑπὸ τῆς εὐλαβείας τῶν κατοίκων εἰς ἀνάμνησιν τοῦ ὅτι ἐκεῖ συνελήφθη ὁ πολιοῦχος Πατρῶν Ἀπόστολος Ἀνδρέας ὑπὸ τῶν Ῥωμαίων στρατιωτῶν, καὶ ὀλίγον ἄνωθεν αὐτοῦ παρὰ τὸν ἅγιον Κωνσταντῖνον καὶ εἰς τὴν κορυφὴν τοῦ λόφου σφίζονται σαφῆ τὰ ἴχνη τοῦ φρουρίου τῆς πόλεως τῶν ἱστορικῶν χρόνων.

Ἐὰν τὸ φρούριον τοῦτο τῶν ἱστορικῶν χρόνων περιέχῃ καὶ λείψανα παναρχαίας ὀχυρώσεως, ἐὰν τὰ ἴχνη τῆς πόλεως τοῦ Λεοντίου φθάνουν εἰς τοὺς παναρχαίους χρόνους, ἐὰν δηλ. εἰς τὴν θέσιν αὐτὴν ὑπῆρχεν ἡ πόλις ἢ παναρχαία, εἰς ἣν ἀνήκει τὸ ἔρευνηθὲν Μυκηναϊκὸν νεκροταφεῖον ὡς καὶ τὸ περαιτέρω ἔρευνηθισόμενον, ὅλα ταῦτα εἶναι ζητήματα, τῶν ὁποίων τὴν λύσιν θὰ ἐπιδιώξῃ ἡ ἔρευνα τοῦ ἐπομένου ἔτους.

#### Ν. ΚΥΠΑΡΙΣΣΗΣ

### 7. ΑΝΑΣΚΑΦΑΙ ΕΝ ΠΕΛΛΗΝΗΙ

Ἀφορμὴν εἰς τὴν ἀνασκαφικὴν ἔρευναν τῆς Ἀχαϊκῆς Πελλήνης παρέσχεν ἡ κατασκευὴ τοῦ παρὰ τὸ χωρίον Ζούγρα τμήματος τῆς ἀπὸ Ξυλοκάστρου εἰς Τρίκαλα ἀγούσης ἀμαξιτοῦ, καθ' ἣν οἱ ἐργάται προσέκρουσαν, ἐν θέσει Πόρτες καὶ ἀλλαχοῦ, εἰς ἀρχαία λείψανα καὶ τάφους, ὧν τοὺς λίθους ἀφαιρέσαντες ἐχρησιμοποίησαν ἀνεμποδίστως πρὸς οἰκοδομίαν νεωτέρων ἐντοπίων κτισμάτων ὡς π. χ. τοῦ παρὰ τὴν εἰρημένην ἀμαξιτὸν καφφενείου τοῦ Ἰω. Γκόλια, ὅπερ ὀλόκληρον ἐκτίσθη ἐκ λίθων ἀρχαίων, ὧν εἰς ἐνεπίγραφος. Μεταβὰς ἐπὶ τόπου πρὸς ἐξέτασιν τῶν γενομένων ζημιῶν ἐθεώρησα σκόπιμον, πρὸς πρόληψιν περαιτέρω λεηλασίας τῶν ἀρχαίων κτισμάτων, νὰ ἐπιληφθῶ ἀμέσως τῆς συστηματικῆς ἐρεύνης τῆς ἀρχαίας Πελλήνης, ἣς τὴν θέσιν πάντες οἱ παλαιότεροι τοπογράφοι<sup>1</sup> καθώρισαν ἐπὶ τῶν κλιτύων τῆς πρὸς τὰ ΒΔ τοῦ χωρίου Ζούγρα ἡμικυκλικῶς ὑψουμένης καὶ γεμούσης ἀρχαίων λειψάνων ράχως Τσέρκοβας<sup>2</sup>, στηριχθέντες κυρίως ἐπὶ τῶν σχετικῶν

<sup>1</sup> *Leake* : Travels in the Morea. London 1830 τόμ. III σελ. 216. *Puillon - Boblaye* : Recherches σ. 29. *Curtius* : Peloponnesos. Gotha 1851 τόμ. I σ. 481. *Bursian* : Geographie von Griechenland τόμ. 2 σ. 341. *Fraser* : Pausanias description of Greece. London 1898 τόμ. IV σ. 481.

<sup>2</sup> Ἡ ὄνομασία τῆς ράχως Τσέρκοβα προήλθε πιθανότατα ἀπὸ τῆς παλαιοχριστιανικῆς βασιλικῆς, ἣς τὰ ὀγκώδη ἔρειπια προβάλλουσι κατὰ τὸ βόρειον ἄκρον τῆς ράχως. Τσέρκοβα (Crekva) σημαίνει ρωσιστὶ τὴν ἐκκλησίαν· τὸ ὄνομα λοιπὸν θὰ ἐδόθη πιθανῶς εἰς τὴν ράχιν ἤδη ἀπὸ τῆς Σλαβικῆς ἐποικίσεως τῆς Πελοποννήσου.

μαρτυριῶν τοῦ Πανσανίου<sup>1</sup>, τοῦ Στράβωνος<sup>2</sup> καὶ τοῦ Ἀπολλωνίου<sup>3</sup>.

Πρώτη σκαφικὴ διάπειρα ἐγένετο, κατὰ τὰ τέλη Σεπτεμβρίου 1931 ἐπὶ τῆς κορυφῆς τῆς Τσέρκοβας, ἔνθα διαφαίνοντο ἐντὸς ἀγρῶν σταχύων λείψανά τινα κτηρίων. Ταῦτα ὅμως ἀποκαλυφθέντα ὀλοσχερῶς ἀπεδείχθησαν ἀνήκοντα εἰς πτωχοτάτας κατασκευὰς τῶν ἐσχάτων ρωμαϊκῶν ἢ καὶ τῶν πρώτων χριστιανικῶν χρόνων.

Ἐγκαταλειφθείσης τῆς κορυφῆς ἐπεχειρήθη ἡ ἔρευνα ἡμικυκλικοῦ τινος κτηρίου κειμένου ἐπὶ τῆς πρὸς τὰ ΝΔ βλεπούσης κλιτύος τῆς ράχews. Εἶναι δὲ τοῦτο θεατροειδῆς ἑξέδρα, διαμέτρου 13. 80 μ., τῆς ὁποίας σφύζονται σήμερον τρεῖς μόνον σειραὶ ἐδωλίων κατεσκευασμένων δι' ἀνομοίου καὶ δευτέρως χρήσεως ὕλικου. Καὶ κατὰ τὴν ἀρχαιότητα ὅμως ὁ ἀριθμὸς τῶν ἐδωλίων δὲν ἠδύνατο νὰ εἶναι μέγας καθόσον τὸ ὕψος τοῦ προνοῦς ἐφ' οὗ εἶναι τοποθετημένα τὰ ἐδώλια εἶναι μικρὸν. Δὲν πρόκειται ἐπομένως περὶ θεάτρου ἀλλὰ μᾶλλον περὶ θεατροειδοῦς τινος ἑξέδρας χάριν ἴσως ρητορικῶν ἐπιδείξεων ἢ μαθημάτων. Τὴν ἡμικυκλικὴν ὁρηστραν περιβάλλει παράφραγμα ἐκ καλῶς εἰργασμένων πωρίνων ὀρθοστατῶν, πάχους 0.185, τοποθετημένων εἰς ἀπόστασιν 0.44 ἀπὸ τῆς κατωτάτης σειρᾶς τῶν ἐδωλίων. Κατὰ δὲ τὴν ἀνατολικὴν ἀπόδοον διεσώθησαν τὰ θεμέλια ὀρθογωνίου τινὸς κτίσματος — πιθανῶς τοῦ ἀνατολικοῦ πέρατος οἰκοδομήματος σκηνῆς—κατεσκευασμένα διὰ μεγάλων σχετικῶς λίθων συνδεομένων διὰ κονιάματος. Κατὰ τὴν σκαφὴν τῶν θεμελιῶν τούτων εὐρέθη τεμάχιον κοίλης κεράμου ἐφ' οὗ τμήμα σφραγίσματος μὲ τὴν ἐπιγραφὴν

... ANAC ([Πελλ]άνας ;)

\*  
\* \*

Μετὰ τὴν σκαφὴν τῆς ἑξέδρας ἡ ἔρευνα μετετοπίσθη ἀπὸ τῆς Τσέρκοβας εἰς χθαμαλὸν τινα πρόβουνον κείμενον πρὸς Α. τοῦ χωρίου Ζούγγρα, ἐν θέσει ὀνομαζομένη ὑπὸ τῶν ἀλβανοφώνων ἐντοπίων Σεντερήνα. Ἐν τῷ ἐνταῦθα ἀγρῷ τοῦ κ. Ἰωάννου Δέμη, ὄν λιαν εὐγενῶς ὁ ἰδιοκτῆτης παρεχώρησε πρὸς σκαφὴν, ἀπεκαλύφθη εἰς μικρὸν ἀπὸ τῆς ἐπιφανείας τοῦ ἐδάφους βάθος (0.50) κρηπίδωμα μεγάλου κτηρίου κατεσκευασμένον διὰ μεγάλων λιθοπλίνθων (Quader) ἑγχωρίου μαλακοῦ πωρολίθου (εἰκ. 1). Τὸ κρηπίδωμα τοῦτο βαῖνον ἀπὸ Α. πρὸς Δ. ἀπεκαλύφθη μέχρι τοῦδε εἰς μῆκος 18 μέτρων, ἀποτελεῖται δ' ἕξ εὐθυνητηρίας καὶ τριῶν ἰσοῦψῶν ἀναβαθμῶν, ἔλλειπῶς σφζομένων. Κατὰ τὸ ἀνατολικὸν τοῦ ἄκρον τὸ κρηπίδωμα κάμπτεται κατ' ὄρθην γωνίαν, τοῦ δὲ καθέτου τούτου σκέλους διατηρεῖται μόνον ἡ κατωτάτη στρῶσις τοῦ θεμελίου.

<sup>1</sup> Πανσαν. VII, 26, 5.

<sup>2</sup> Στράβ. Γεωγρ. σ. 386 (σ. 547) ἔκδ. Λευφίας Meineke.

<sup>3</sup> Ἀπολλων. Ἄργον. I, IV, 176.

Τὸ μέγεθος καὶ ὁ προσανατολισμὸς τοῦ οἰκοδομήματος χαρακτηρίζουσιν αὐτὸ ὡς ναόν, ὁ ὁποῖος φαίνεται ὅτι κατὰ τοὺς χριστιανικοὺς χρόνους θὰ μετετράπη εἰς ἐκκλησίαν<sup>1</sup> κατόπιν δὲ καὶ εἰς κοιμητήριον, ὡς ἐμφαίνεται ἐκ τῶν παρατηρηθέντων ἰχνῶν τῆς ἀψίδος τοῦ ἱεροῦ καὶ ἐκ τάφων χριστιανικῶν ἀνοιχθέντων ἐντὸς τῶν λίθων τοῦ ἀρχαίου κρηπιδώματος. Ἐξ ἑνὸς μάλιστα τῶν τάφων τούτων προέρχεται καὶ τεμάχιον ὄραίου χαλκοῦ «βασταγίου»



Εἰκ. 1. Λεῖψανα τῆς κρηπίδος ναοῦ.

(= ἀλύσεως ἐξαρτήσεως) κανδήλας, ἢ πολυκανδήλου ὅπερ κατέθεσα εἰς τὸ βυζαντινὸν μουσεῖον Ἀθηνῶν.

Κατὰ τὴν σκαφήν τοῦ κρηπιδώματος ἀνευρέθησαν τὰ κάτωθι ἀρχιτεκτονικὰ μέλη, πῶρινα πάντα καὶ ἀρίστης ἐργασίας.

1) Τμήμα βαθμίδος μετὰ δύο ὑποτομῶν, ὀλικοῦ ὕψους 0.24.

2) Τεμάχιον δωρικοῦ κιονοκράνου διατηροῦν καὶ ἴχνη λεπτοτάτης κονίας. Ὀλικὸν ὕψος (ἄβακος, ἐχίνου καὶ ὑποτραχηλίου) 0.276 (εἰκ. 2). Ἡ καμπύλη τοῦ ἐχίνου, ἐλαφρῶς παραβολικὴ, καταλήγει εἰς 4 ἱμᾶντας. Ἐκ τῆς χορδῆς τῶν ραβδώσεων τοῦ ὑποτραχηλίου ὑπολογίζεται ἡ ἄνω διάμετρος τοῦ κίονος εἰς 0.576.

<sup>1</sup> Εἰς ταύτην τὴν ἐκκλησίαν ὀφείλεται πιθανῶς ἡ ὀνομασία τῆς θέσεως Σεντερήνα = Ἄγ. Εἰρήνη.

3) Ἐπίκρανον παραστάδος ὀλικοῦ ὕψους 0.33, ἀριστερὰ τεθραυσμένον. Συνίσταται ἐξ ἄβακος, ὕψηλοῦ δωρικοῦ κυματίου καὶ πλατείας κάτωθεν αὐτοῦ ταινίας (εἰκ. 2).

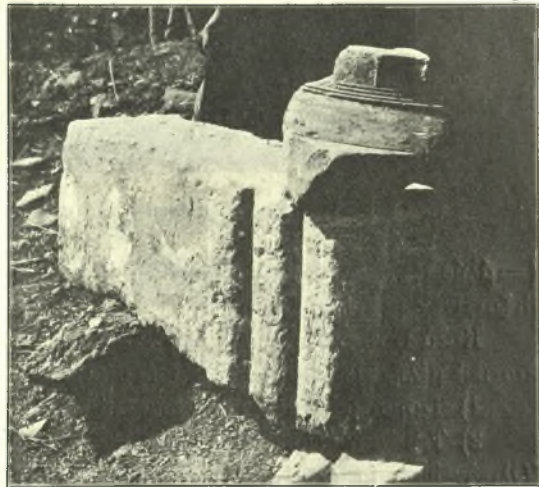


Εἰκ. 2. Ἐπίκρανον παραστάδος.

4) Τὸ κάτω τμήμα γωνιαίας τριγλύφου μετὰ συμφυοῦς μετόπης. (εἰκ. 3). Πλάτος τριγλύφου 0.46, μετόπης (0.75 — 0.03 =) 0.72 μ.

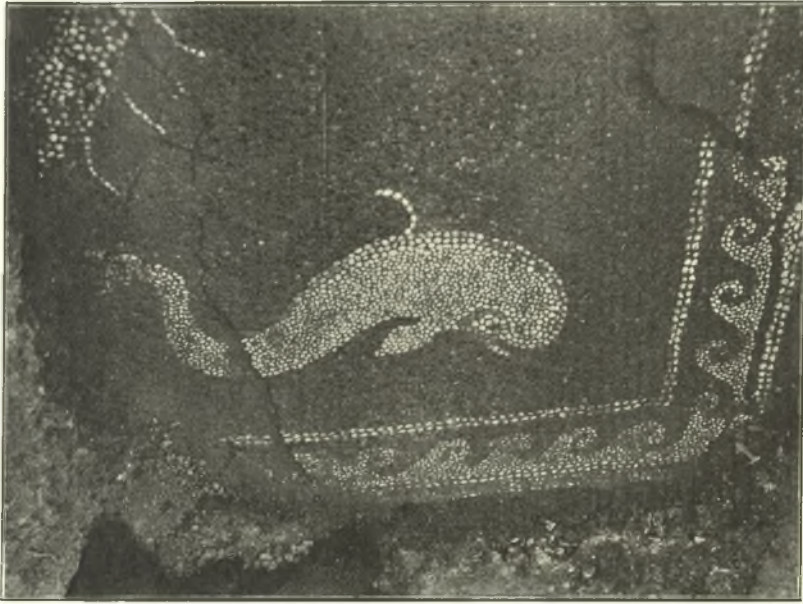
Ἡ ἐργασία, ἡ μορφή καὶ αἱ ἀναλογίαι τῶν εὐρεθέντων ἀρχιτεκτονικῶν μελῶν τοῦ ναοῦ κατατάσσουσιν αὐτὸν εἰς τὸ β' ἡμισυ τοῦ 5<sup>ου</sup> ἢ τὸ α' ἡμισυ τοῦ 4<sup>ου</sup> π. Χ. αἰῶνος.

Ὁ Πausanias ἀναβαίνων ἀπὸ τοῦ ἐπινείου τῆς Πελλήνης Ἀργοναυτῶν (ἢ Ἀριστοναυτῶν, παρὰ τὸ σημερινὸν Ξυλόκαστρον) εἰς τὴν πόλιν συναντᾷ πρῶτον τὸν ναὸν τῆς Ἀθηνᾶς, ὅπου ἦτο ἀνιδρυμένον τὸ χρυσελεφάντινον ἄγαλμα τῆς θεᾶς, ἔργον τοῦ Φειδίου. Ὁ ναὸς οὗτος ἦτο κατὰ τὸν αὐτὸν περιγητήν, ἐκ λίθου ἐγχωρίου κατεσκευασμένος. Καὶ ἡ μὲν θέσις καὶ τὸ ὕλικόν τοῦ ἀνευρεθέντος ἐν Σεντερήνῃ, κρηπιδώματος συμφωνοῦν πρὸς τὰ ὑπὸ τοῦ Πausanίου λεγόμενα, ἀλλὰ τὰ ἀρχιτεκτονικὰ μέλη δὲν δύνανται νὰ ἀναχθῶσιν εἰς χρόνους ἀρχαιοτέρους τοῦ 430 π. Χ. (διπλῆ ὑποτομή, καμπύλη ἐχίνου). Μόνον δ' οἱ λίθοι τῆς κρηπίδος, οὔτινες παρουσιάζουσι τὸ ἀρχαϊκὸν διὰ λιθάγρας σύστημα ἀνεκλύσεως δύνανται



Εἰκ. 3. Γωνιαία τρίγλυφος καὶ τμήμα κιονοκράνου.

νὰ χρονολογηθῶσι ἀπὸ τοῦ α' ἡμίσεος τοῦ 5<sup>ου</sup> αἰῶνος. Ἄν λοιπὸν τὸ εὐρεθὲν κρηπιδῶμα ἀνήκει εἰς τὸν ναὸν τῆς Ἀθηνᾶς πρέπει νὰ παραδεχθῶμεν ὅτι ἐγένετο ἀνακατασκευὴ τις αὐτοῦ κατὰ τὸν 4<sup>ον</sup> αἰῶνα,

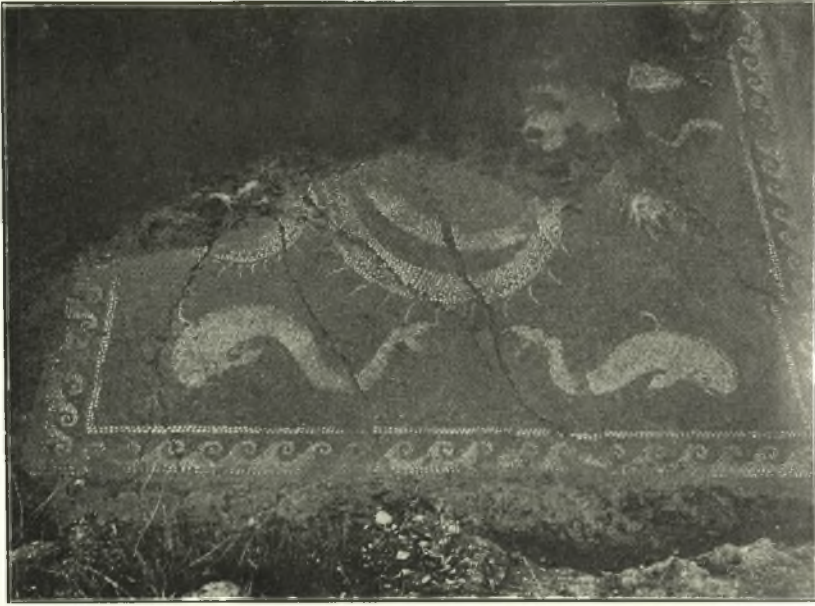


Εἰκ. 4. Τμήμα ψηφιδωτοῦ δαπέδου μετὰ παραστάσεως καρχαρίου.

ἐξ ἧς προέρχονται τὰ περιγραφέντα ἀρχιτεκτονικὰ μέλη τῆς ἀνακοδομῆς.

Τελευταία δὲ σκαφή ἐνηργήθη ἐφέτος ἐν τῷ 200 περίπου μέτρα δυτικῶς τοῦ χωρίου κειμένῳ κτήματι τοῦ κ. Ἰω. Δέμη. Ἐνταῦθα ἀνευρέθη ὡραῖον ψηφιδωτὸν δάπεδον, τετράγωνον, διαστάσεων  $2.70 \times 2.70$  μ., κατεσκευασμένον διὰ φυσικῶν στρογγύλων θαλασσίων ἢ ποταμίων ψηφίδων (δμ. 0,007) χρώματος λευκοῦ καὶ κυανοῦ, τινῶν δὲ ἐρυθροῦ καὶ κιτρίνου. Ἐντὸς πλαισίου ἐκ σπειρομαϊάνδρου εἰκονίζονται ἐπὶ ἐδάφους κυανοῦ, παριστῶντος τὴν θάλασσαν, τέσσαρες μὲν λευκοὶ καρχαῖαι κατὰ τὰς γωνίας, (εἰκ. 4) εἷς δὲ πολλάκις ἀνελίσσόμενος, θαλάσσιος ὄφις πιθανῶς, ἐν τῷ μέσῳ. Δυστυχῶς τὸ τρίτον περίπου τῆς ἐπιφανείας τοῦ ψηφιδωτοῦ καταστραφέν ὑπὸ τοῦ ἀρότρου δὲν ἐπιτρέπει νὰ διακριθῇ σαφῶς τὸ ἐν τῷ μέσῳ θαλάσσιον τέρας (εἰκ. 5).

Ἄξιοπαρατήρητος εἶναι τῆς παραστάσεως ἡ ἀλήθεια, ἡ ὡραιότης καὶ ἡ ἐλευθερία τῆς συνθέσεως, ἡ ὁποία φαινομενικῶς μὲν παρίσταται ὡς σύμμετρος πράγματι δ' ὅμως ἀποφεύγει τὴν μονοτονίαν τῆς ἀκριβοῦς ἐπαναλήψεως, ἀφ' οὗ οὔτε τὸ μέγεθος οὔτε ἡ κίνησις τῶν καρχαριῶν εἶναι ἀκριβῶς ὅμοια, παρὰ δὲ τὴν κάτω ἀριστερὰν γωνίαν (εἰκ. 5) ὑπάρχει πλησίον τοῦ μεγάλου καρχαρίου καὶ μικρὸν καρχαρίδιον πληροῦν τὸ διὰ τῆς πρὸς τὰ ἄνω διευθύνσεως τῆς οὐρᾶς τοῦ ὄφεως δημιουργούμενον κενόν. Αἱ ἀνωτέρω ιδιότητες τοῦ ψηφιδωτοῦ συνδυαζόμεναι πρὸς τὴν ἐπιμελῆ αὐτοῦ κατασκευῆν



Εἰκ. 5. Ψηφιδωτὸν δάπεδον ἐν Πελλάγη.

καὶ τὴν χρῆσιν μικρῶν καὶ δύο μόνων χρωμάτων ψηφίδων καὶ δὴ στρογγύλων, μοὶ ἐμβάλλουσι τὴν ὑπόνοιαν, ὅτι τὸ ψηφιδωτὸν εἶναι ἑλληνιστικῶν χρόνων, ἢν μὴ καὶ ἀρχαιότερον. Ὡς παράλληλα παραδείγματα διὰ στρογγύλων ψηφίδων ἑλληνικῶν καὶ ἑλληνιστικῶν ψηφιδωτῶν ἀναφέρω τὸ τοῦ ἐν Ὀλυμπία ναοῦ τοῦ Διὸς<sup>1</sup>, τὰ τῶν οἰκιῶν τῆς Δήλου<sup>2</sup> καὶ τὰ ἐσχάτως ἐν Ὀλύνθῳ<sup>3</sup> ὑπὸ τῶν Ἀμερικανῶν εὐρεθέντα, τασσόμενα ἀπὸ τοῦ 4<sup>ου</sup> μέχρι τοῦ 2<sup>ου</sup> π. Χ. αἰῶνος.

\*  
\* \*

Ἐπωφελούμενος τὴν ἐν Πελλάγη διαμονήν μου ἠρεῦνησα ἀφ' ἐνὸς μὲν τὴν ἀρχαίαν ἔκτασιν ἀφ' ἑτέρου δὲ τοὺς τοίχους τῶν οἰκιῶν τοῦ χωρίου Ζούγρα καὶ τοῦ γειτονικοῦ χωρίου Δεντροῦ, ἐν οἷς εἶχον ἐντοιχισθῆ ὑπὸ τῶν χωρικῶν ἱκανοὶ ἐνεπίγραφοι λίθοι, ὧν τοὺς πλείστους μετεκόμισα εἰς τὴν αὐλὴν τῆς ἐν Ζούγρα οἰκίας Ι. Δέμη, ἔνθα κατήρτισα μετὰ τῶν ἐκεῖ μετακομισθέντων ἀδεσπότην ἀρχιτεκτονικῶν καὶ γλυπτῶν τεμαχιῶν μικρὰν ἀρχαιολογικὴν συλλογὴν. Παρέχω ἐνταῦθα κατάλογον τῶν ἐπιγραφῶν, ἃς ἀνεῦρον, αἵτινες εἶναι πᾶσαι ἀνέκδοτοι.

1. Ἐπὶ κανονικῆς λιθοπλίνθου ἐκ σκληροῦ πάρου, τεθραυσμένης δεξιὰ

<sup>1</sup> Cecil Smith Br. Sch. Ann. III, 1896 · 7 σ. 185.

<sup>2</sup> Exploration Archéol. de Délos VIII pl. XXX κλπ.

<sup>3</sup> D. M. Robinson Excavations at Olynthus. Baltimore 1930 σ. 81.

(ὕψους 0.37, πάχους 0,25 μεγ. σωζ. μήκους 0.30) εὔρηται ἐντὸς λείας περιτενείας πλάτους ἄνω καὶ δεξιὰ 0.065 ἢ ἐπιγραφῆ: (εἰκ. 6).



*Μικύλος . . . . .*

*γυναικ[ . . . . .*

*θεοῖς εὐορκί[οις. . .*

*ἐποίησε*

Εἰκ. 6. Φωτογράφημα ἐκτύπου τῆς ὑπ' ἀριθ. 1 ἐπιγραφῆς.

Ὑψ. γραμ. 0.025. Ὅπῃ γομφώσεως βάθους 0.07 ἀνοιγμένη ἐπὶ τῆς ἐπιφανείας τοῦ λίθου ἐχρησίμευε πρὸς στερέωσιν ἀναθήματος. Τὸ πρῶτον ὄνομα συμπληροῦται πιθανώτατα εἰς Μικύλος ἢ Μικύλιος, ὅπερ σπανίως ἀπαντᾷ ἐν ἐπιγραφαῖς (Μικύλιος IG II 1225) καὶ παρὰ τοῖς συγγραφεῦσι (Ἀνθολ. VII, 460).

Εἰς τὸν 3<sup>ον</sup> στ. συμπληρῶ εὐορκί[οις. Ἡ λέξις θὰ ἠδύνατο νὰ συμπληρωθῆ καὶ ὡς μετοχὴ εὐορκί[ησας. Εἰς τὸ τέλος τοῦ αὐτοῦ στοιχοῦ θὰ ἀνεγράφετο τὸ ὄνομα τοῦ τεχνίτου ὅστις ἐποίησε τὸ ἀνάθημα.

Ὁ γραφικὸς χαρακτήρ ἀνάγει τὴν ἐπιγραφὴν εἰς τὸν 4<sup>ον</sup> π.Χ. αἰῶνα.

2. Ἐπὶ ὀρθογωνίου μαρμαρίνης πλακός, διαστάσεων 0.145×0.125×0.04, φερούσης ἄνω φιαλοειδῆ κοιλότητα ὑπάρχει ἐπὶ τῆς στενῆς πλευρᾶς ἢ ἐπιγραφῆ: (εἰκ. 7).



*Ἴσις ἐπήκοος*

Εἰκ. 7. Φωτογράφημα ἐκτύπου τῆς ὑπ' ἀριθ. 2 ἐπιγραφῆς.

Ἡ ἐπιγραφὴ αὕτη πληροφορεῖ ἡμᾶς περὶ λατρείας τῆς Ἴσιδος ἐν Πελλάγη, ἣν δὲν ἀναφέρει ὁ Πausanias. Ὡς μαρτυρεῖ ἡ κοιλότης, ἢ πλάξ ἀπετέλει πιθανῶς τὸ ἄνω μέρος βωμοῦ, παρομοίου πρὸς τὸν ἐν τῷ Ὁδείοῦ τοῦ Περικλέους ἐφέτος εὑρεθέντα (ΠΑΕ 1931 σελ. 35). Καὶ περὶ μὲν τῆς λατρείας τῶν Αἰγυπτίων θεῶν ἔξω τῆς Αἰγύπτου ὄρα Lafaye Histoire du culte des divinités Alexandrines hors dell'Égypte 1884, περὶ δὲ τοῦ

ἐξ ἀνατολικῶν κυρίως λατρείων ἔλκοντας τὴν καταγωγὴν ἐπιθέτου ἐπήκοος *Weinreich*, Θεοὶ ἐπήκοοι ἐν Athen. Mitt. 1912 σελ. 1-68.

Ὁ λίθος εὐρέθη ἐν τῷ κτήματι Βλ. Ράλλη ἐπὶ τῆς Τσέρκοβας.

3. Βάθρον ὀρθογώνιον τεθραυσμένον εἰς τρία (διαστ.  $0.90 \times 0.295 \times$  σ. πλ. 0.19). ἔξ ἀμυγδαλίτου λίθου, εὐρεθὲν ἐν τῷ κτήματι τοῦ Βλ. Γεννάτου κειμένῳ εἰς τὴν ρίζαν τῆς Ν. Δ. κλιτύος τῆς Τσέρκοβας. Φέρει ἄνωθεν κοιλότητα βάθους 0.08 πρὸς ὑποδοχὴν τῆς πλίνθου ἀγάλματος, εἰς τὴν ἀνάθεισιν τοῦ ὁποίου ἀναφέρεται ἡ ἀκόλουθος ἐπὶ τῆς ὀρθῆς πλευρᾶς του κεχαραγμένη δωρίζουσα ἐπιγραφή, (εἰκ. 8).



Εἰκ. 8. Φωτογράφημα ἐκτύπου τῆς ὑπ' ἀριθ. 3 ἐπιγραφῆς.

**Ἄ πόλις τῶν Πελλανέων  
Δάμωνα Σωσάνδρου**

Ἦψ. γραμμ. 0.04. **γυμνασιαρχῆσαντα ἀρετᾶς  
ἔνεκεν καὶ εὐνοίας τᾶς εἰς  
ἑαυτάν, θεοῖς.**

Τὸν τιμώμενον ἐνταῦθα δι' ἀνδριάντος «ἀρετᾶς ἔνεκεν» Δάμωνα Σωσάνδρου δὲν γνωρίζω ἀλλαχόθεν. Γνωστὴ ὅμως ἐκ τοῦ Πausanίου εἶνε ἡ ἐν Πελλήνῃ ὑπαρξίς γυμνασίου, οὗτινος ὁ Δάμων ἐ χρημάτισε γυμνασιάρχης. Οἱ ἀκρέμονες οὗς φέρουσι τὰ γράμματα καὶ τὸ σχῆμα των ὑποδηλοῦσι ρωμαϊκοὺς χρόνους.

4. Πλάξ μαρμάρου λευκοῦ ( $0.28 \times 0.41 \times 0.05$ ) τεθραυσμένη εἰς τέσσαρα τεμάχια. Εὐρέθη ἐν τῷ κτήματι Ἰω. Γκόλια ἐπὶ τῆς Τσέρκοβας, φέρει δὲ τὴν κάτωθι ἐπιγραφὴν: (εἰκ. 9).

**Ἡ πόλις τῶν Πελλή  
νέων καὶ Ρωμαῖοι οἱ κ[α]  
τοικοῦντες Πόπλιο[ν]  
Κανείνιον Ἀγρίπ[παν]  
τῶν ἐκ προγόν[ων] εὐερ-  
γέτην.**



Ὑψ. γραμ. 0.036. Πρόκειται καὶ πάλιν ἀναμφιβόλως περὶ τῆς ἐπιγραφῆς βάρου ἀνδριάντος ἰδρυθέντος πρὸς τιμὴν τοῦ ρωμαίου προφανῶς Ποπλίου Κανεινίου Ἀγρίππα. Τὸν ἄνδρα τοῦτον τιμῶσι οὐ μόνον οἱ αὐτόχθονες Πελληναῖοι (ἡ πόλις τῶν Π.) ἀλλὰ καὶ Ῥωμαῖοι οἱ κατοικοῦντες ἤτοι ἡ ἐν Πελλάγη παροιμία τῶν Ῥωμαίων.

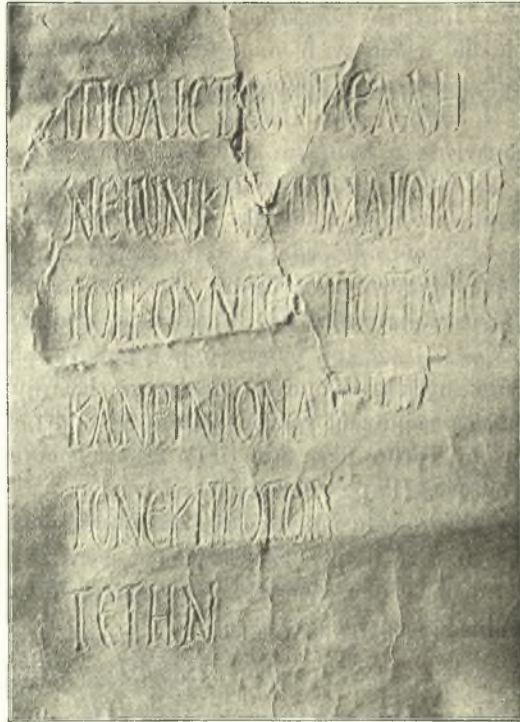
Ἐκ τῶν δύο τελευταίων ἐπιγραφῶν οὐ μόνον διαπιστοῦται καὶ ἐπιγραφικῶς ἢ παρὰ τὸ χωρίον Ζούργα θέσις τῆς ἀρχαίας Πελλάνης ἀλλὰ καὶ ἡ ἀκμὴ αὐτῆς κατὰ τοὺς ρωμαϊκοὺς χρόνους.

Ἡ γραφὴ τῆς ἐξεταζομένης ἐπιγραφῆς ὑπενθυμίζει παρομοίαις τῶν αὐτοκρατορικῶν ρωμαϊκῶν χρόνων.

5. Τῶν αὐτῶν περίπου χρόνων (3<sup>ον</sup> ἢ 4<sup>ον</sup> μ. Χ. αἰῶνος) φαίνεται νὰ εἶναι ἑτέρα κολοβὴ δυστυχῶς ἐπιγραφὴ κεχαραγμένη ἐπὶ πώρου λίθου ἐντοιχισμένου εἰς τὸ παρὰ τὴν δημοσίαν ὁδὸν καφενειῶν τοῦ Ἴω. Γκόλια καὶ λέγουσα:

γραμμα/τέως ὕμνον τοῦ  
 . . . . Δαιταλεῖς: Δαμία  
 Δαμοστράτα  
 Νεικόστρατος  
 Δαμοστράτα  
 Εὐσχήμεων  
 Ἐπέραστος  
 Τριτία  
 Εἰσω . .  
 Εριτ . .

Διαστάσεις 0.23 X σωζ. μ. 0.50.  
 ὕψ. γραμ. 0.018.



Εἰκ. 9. Φωτογράφημα ἐκτύπου τῆς ὑπ' ἀρ. 4 ἐπιγραφῆς.

Ἡ ἐπιγραφὴ εἶναι γεγραμμένη ἐντὸς δέλτου, ἧς σφίζεται μόνον τὸ δεξιὸν

οὔς. Πρόκειται προφανῶς — ὡς ἐκ τοῦ ἐπιθέτου *δαιταλεῖς*<sup>1</sup> συνάγεται—περὶ ὀμίλου συσσίτων ἢ συμποτῶν ἡμιθηρησκευτικοῦ χαρακτῆρος, οἷους συχνὰ ἀπαντῶμεν κατὰ τοὺς ρωμαϊκοὺς ἰδία χρόνους. Ἦδη ἀπὸ τοῦ 2<sup>ου</sup> αἰῶνος π. Χ. ὑπῆρχε παρὰ Ῥωμαίοις καὶ ἰδία ἀρχὴ «δαιταλέων», οἱ *epulones*, ὧν ἔργον ἦτο ἡ ἐπιμέλεια τῶν πρὸς τιμὴν τῶν θεῶν διδομένων δημοσίων δεῖπνων<sup>2</sup>. Κατὰ τὰ δεῖπνα δὲ ταῦτα, ὡς ἀναφέρεται ρητῶς ὑπὸ τῶν συγγραφέων, ἐψάλλοντο πρὸς τιμὴν τῶν θεῶν ἢ καὶ ἡρώων, ὕμνοι ἤτοι ποιήματα ἔξυμνητικά. Τοιοῦτο δὲ βεβαίως ποίημα εἶναι καὶ ὁ ἐν στ. 1 τῆς ἡμετέρας ἐπιγραφῆς μνημονευόμενος ὕμνος. Τὴν πρὸ αὐτοῦ λέξιν συμπληρῶ γραμματικῶς δηλονότι ποιητοῦ. Τὸ σχῆμα τῶν γραμμάτων μάλιστα τοῦ ἄλφα (Α) τοῦ σῖγμα (Σ) καὶ τοῦ ὀμέγα [Ω], ἡ ὀρθογραφία τῶν ὀνομάτων (Νεικοστράτα) αὐτὰ ταῦτα τὰ ὀνόματα (Ἐπέραστος, Εὐσχήμων) καὶ τέλος ἡ δέλτος δηλοῦσι σαφῶς ρωμαϊκοὺς χρόνους καὶ δὴ 3<sup>ον</sup> ἢ 4<sup>ον</sup> μ. Χ. αἰῶνα. Περιέργον εἶναι τὸ ὄνομα Τριτία, ὅπερ ἦτο μέχρι τοῦδε γνωστὸν ὡς ὄνομα τῆς θυγατρὸς τοῦ Τρίτωνος (Pape - Benseleer ἐν λ.).

<sup>1</sup>Ἐρχόμεθα ἤδη εἰς τὰς ἐπιτυμβίους.

5. Στήλη μεθ' ἀπλοῦ λείου τριγωνικοῦ ἀετώματος (0.35×1.10×0.10) ἐκ πάρου λίθου, εὐρεθεῖσα ἐν θέσει Γουῖβες κατὰ τὴν ΒΑ κλιτῶν τῆς Τσέρκοβας· φέρει τὴν ἐπιγραφὴν:

**Ματρίχα Τιμόλα**  
**Θηβαί[ο]**

Ὑψ. γραμμ. 0.03. Τὸ ὄνομα Ματρίχα ἀθησαύριστον ἀλλὰ πάντως Βοιωτικόν, σχηματισθὲν παρὰ τὸ γνωστὸν Ματρῶ (IG VII 146, 1188) διὰ τῆς συνήθους εἰς βοιωτικά ὀνόματα καταλήξεως - ἶχα (πβλ. Ἀθανίχα, Ἀντανδρίχα, Ἀριστίχα, Μελαντίχα, Ὀλυμπίχα κλπ.). 4<sup>ον</sup> ἢ 3<sup>ον</sup> π. Χ. αἰῶνος.

6. Ἐπὶ πλακὸς ἐγχωρίου λίθου, ἀποκειμένης ἐν τῇ οἰκίᾳ Ἰω. Δέμη, διαστ. 0.43×0.285×0.105 διαστ. ἡ ἐπιγραφὴ

**Πυθονίου**

Ὑψ. γραμμ. 0.026. Τοῦ 4<sup>ου</sup> π. Χ. αἰῶνος.

7. Στήλη ἀετοῦχος μετ' ἰωνικοῦ ἀναγλύπτου κυματίου, ὀλικοῦ σφζομένου ὕψους 0.72, πλ. 0.37 καὶ πάχ. 0.10. Φέρει ἐπὶ τῆς προσθίας ὄψεως εὐθύς μὲν κάτωθεν τοῦ κυματίου τὴν ἐπιγραφὴν:

**Νικία χαῖρε**

ὑπὸ δὲ ταύτην ἐλαφρῶς ἀνάγλυπτον ἄμμα (φιόγκον) ἐξ ἐκείνων τοῦς

<sup>1</sup> Ἐν τῷ θησαυρῷ τοῦ Ἐρρ. Στεφάνου (III στ. 3111) φέρεται: δαιταλεὺς = θιασώτης, συμπότης.

<sup>2</sup> Ὅρα σχετικῶς Bloch ἐν Darcmberg-Saglio Dict. des Antiquités ἐν λ. *epulo*.

ὁποίους συχνὰ συναντῶμεν ἐπὶ παραστάσεων νεκρικῶν μνημείων μάλιστα ἐπὶ λευκῶν ληκύθων. Ρωμαϊκῶν χρόνων.

8. Πλάξ τεθραυσμένη στήλης ἀετούχου, πᾶχ. 0.14 καὶ σφζομένου πλάτους 0.31. Φέρει τὴν ἐπιγραφὴν :

**Ἐρμιόνα**

**Σωσιβία**

Τὸ σχῆμα τοῦ ἄλφα (Α) ἐμφαίνει ρωμαϊκοὺς ἢ τὸ πολὺ τοὺς τελευταίους ἑλληνιστικοὺς χρόνους.

9. Τμήμα πλακῶς χρησιμοποιοῦμενον σήμερον ὡς βαθμὶς τῆς κλίμακος ἐν τῇ οἰκίᾳ τοῦ Βλ. Μανδελιᾶ ἐν τῷ πρὸς Δ. τοῦ Ζούγρα χωρίῳ Δενδρῶ

**Σωσῶ**

**χαῖρε** ὕψ. γραμ. 0.04

Ρωμαϊκῶν χρόνων.

10. Κάτωθεν κατοτέχγου προτομῆς γυναικὸς ἐκ πάρου λίθου ἐπὶ ταινίας ὕψ. 0.18 καὶ πλάτους 0.40 ἡ ἐφθαρμένη ἐπιγραφὴ:

... Διονυσίου

... ηρω ...

ὕψ. γραμ. 0.02. Τῶν ἐσχάτων ρωμαϊκῶν χρόνων.

Πλὴν τῶν ἄνω καταλεχθεισῶν ἐπιγραφῶν εὔρηται ἐν τῇ αὐτῇ τῆς οἰκίας Ραχιανιώτῃ ἐν Ζούγρα καὶ ἡ διὰ γλυπτοῦ ἀνθεμίου στεφομένη ἐπιτύμβιος στήλη, ἡ φέρουσα τὴν ἐπιγραφὴν *Ἀρισταρέτα χαῖρε*, ἣτις πάλαι ἐδημοσιεύθη ὑπὸ τοῦ von Duhn ἐν Ath. Mitt. III (1878) σελ. 61.

A. Κ. ΟΡΛΑΝΔΟΣ

#### 8. ΑΝΑΣΚΑΦΗ ΔΩΔΩΝΗΣ

Ἔνεκα τοῦ μικροῦ διατεθέντος ποσοῦ ἡ ἐργασία ἐφέτος περιορίσθη εἰς τὸν καθαρισμὸν τοῦ πέρουσι ἐν μέρει ἀποκαλυφθέντος μεγάλου τετραγώνου κτιρίου καὶ τοῦ περὶ αὐτὸ μικροῦ ναΐσκου καὶ εἰς τὴν περαιτέρω ἐξερεύνησιν τοῦ πλουσίου εἰς χαλκᾶ εὐρήματα «ἀποδέτου».

Ἡ ἀποκομιδὴ τοῦ μεγάλου ὄγκου τῶν χωμάτων ἐκ τοῦ πρώτου κτιρίου μᾶς ἀπεκάλυψε ὅτι πρόκειται περὶ δύο κτιρίων, ἑνὸς μεγάλου τετραγώνου, ἴσως τοῦ ἀρχικοῦ, καὶ ἄλλου ὀρθογωνίου ὕστερον ἴσως κατασκευασθέντος. Τοῦ πρώτου ἡ ἐσωτερικὴ διαρρῦθμις καὶ πάλιν δὲν εἶναι τελείως σαφῆς ἐκ τῆς μεγάλης καταστροφῆς, τὴν ὁποίαν ὑπέστη, σφζομένων μόνον μικρῶν λειψάνων τοίχων, ἐνιαχοῦ ἐπαλλήλων (Βλ. ΠΑΕ, 1930 σελ. 52-54 καὶ Πίν. 1).