

Εἰς τὴν ἀρχὴν λ. χ. τῆς βορείας στοᾶς ἐπὶ τοῦ δαπέδου ἀνεφάνησαν ἀποτυπώματα θωρακίων τοῦ 5<sup>ου</sup> ἢ 6<sup>ου</sup> αἰ. ἐπὶ τοῦ ἐκ κορασανίου ὑποστρώματος (βλ. εἰκ. 10), ὅπερ ἀποδεικνύει ὅτι εἰς μεταγενεστέρας ἐπισκευὰς εἶχον χρησιμοποιηθῇ ταῦτα ὡς πλάκες δαπέδου.

Ὅτι ποριζόμεθα ἐπομένως ἀσφαλῶς μέχρι τοῦδε ἐκ τῆς ἐνεργουμένης ἀνασκαφῆς εἶναι 1) ὅτι ἔχομεν ἐνώπιον ἡμῶν τμήματα κτίσματος ῥωμαϊκοῦ τοῦ 3<sup>ου</sup> ἴσως μ.Χ. αἰῶνος 2) ὅτι ταῦτα ἐχρησιμοποιήθησαν περὶ τοὺς χρόνους τοῦ Ἰουστινιανοῦ κατὰ τὴν οἰκοδομὴν μεγαλοπρεποῦς χριστιανικοῦ ναοῦ καὶ 3) ὅτι τὸ μνημεῖον τοῦτο ὑπέστη μεγάλας ἐπισκευὰς κατὰ τοὺς τελευταίους χρόνους τῆς ζωῆς τῆς πόλεως, ἥτοι κατὰ τὸν 7<sup>ον</sup> αἰῶνα.

Διὰ τὴν τελικὴν ὁμῶς διευκρίνισιν τοῦ σοβαρωτέρου ἴσως κτίσματος τούτου τῶν χριστιανικῶν Θηβῶν τῆς Θεσσαλίας, εἶναι ἀπόλυτος ἀνάγκη ἀπαλλοτριώσεως τῶν οἰκοπέδων Βοϊνογλου καὶ Καροκανίδου, ἅτινα ἔχουσι τοὺς κλήρους τῶν ἀριθ. 748 καὶ 750, διότι ὁ εἰς τὴν διάθεσίν μου χώρος περιλαμβάνει μόνον τὸ Αἰθρίον καὶ τὴν σειρὰν τῶν προσκτισμάτων, ὧν ἐπιβάλλεται ὁμοίως ἡ συνέχισις τῆς ἐρεῦνης, δι' ὃ καὶ παρακαλῶ τὴν Ἀρχαιολογικὴν Ἑταιρίαν ἵνα συστήσῃ τὴν ἀπαλλοτριώσιν αὐτὴν εἰς τὸ Σ. Ὑπουργεῖον.

Γ. Α. ΣΩΤΗΡΙΟΥ

### 3. ΑΝΑΣΚΑΦΗ ΔΙΟΥ ΜΑΚΕΔΟΝΙΑΣ

Ἡ ἀνασκαφικὴ ἐργασία, ἐν τῇ ὑπὸ τὸν Ὀλυμπον καὶ παρὰ τὸν Θερμαϊκὸν κόλπον ἀρχαίᾳ πόλει τῆς Μακεδονίας Δίῳ, ἐξηκολούθησε καὶ κατὰ τὸ λῆξαν ἔτος, κατὰ μὲν τὸ θέρος ἀπὸ τῆς 1<sup>ης</sup> Ἰουνίου μέχρι τῆς 4<sup>ης</sup> Ἰουλίου, κατὰ δὲ τὸ φθινόπωρον ἐπὶ τινὰς ἡμέρας μετὰ τῆς 12<sup>ης</sup> Ὀκτωβρίου καὶ τῆς 15<sup>ης</sup> Νοεμβρίου. Κατὰ τὸν τελευταῖον τοῦτον χρόνον ἐκτίζετο αὐτόθι δαπάνῃ τοῦ Ὑπουργείου Παιδείας ὑπὸ τὴν ἐπίβλεψίν μου τὸ μικρὸν τοπικὸν Μουσεῖον πρὸς διαφύλαξιν τῶν εὗρημάτων τῶν ἀνασκαφῶν, ἀλλὰ καὶ πρὸς περισυλλογὴν τῶν πολυαρίθμων ἐκ τοῦ Δίου ὑπὸ τῶν ἐγγὺς χωρικῶν πρὸς ἰδιοτελεῖς οἰκοδομικοὺς σκοποὺς ἐν ἐσχάτοις καιροῖς συληθέντων ἀρχαίων λίθων, εἴτε μελῶν τούτων ἀρχιτεκτονικῶν εἴτε ἐπιτυμβίων στηλῶν ἐνεπιγράφων, κοσμουμένων καὶ ὑπὸ γλυπτῶν πολλάκις παραστάσεων ἀξιολόγων. Ἡ σύλησις αὕτη φορητῶν ἀντικειμένων καὶ ἡ ἀγρία καταστροφὴ τῶν δυνατῶν καὶ ὠραίων τειχῶν τοῦ Δίου, χρονολογουμένων ἀπὸ τῆς βασιλείας τοῦ μεγάλου ἀναμορφωτοῦ Βασιλέως τῆς Μακεδονίας Ἀρχελαοῦ (414 - 399 πρὸ Χρ.), ἔγινεν ἐν μέρει πρὸ τοῦ 1912 ἀκόμη, ἀλλὰ καὶ μετὰ τὸ ἔτος δυστυχῶς τῆς ἐλευθερίας ὑπὸ τῶν χωρικῶν ἰδίως τοῦ παρακειμένου χωρίου Καρίτσας. Οἱ αὐτοὶ ἄνθρωποι συνεπικουροῦντων καὶ τῶν ὑπερθεν τοῦ χωρίου

Μαλαθριάς, τοῦ νῦν Δίου, ἐνιδρυμένων Σαρακατσαναίων, ἐξηκολούθησαν ἀτιμωρητὶ συλῶντες καὶ καταστρέφοντες τὰ ἀρχαῖα καὶ κατὰ τὴν τελευταίαν τετραετίαν τῶν ἀνασκαφῶν. Ἀπὸ τοὺς Καριτσιώτας μάλιστα δὲν εὐτύχησα ν' ἀποσπάσω οὔτε ὅσα ἀποδεδειγμένως καὶ μεμαρτυρημένως ἀφήρεσαν οὔτοι ἀπ' αὐτοῦ τοῦ πεδίου τῶν ἀνασκαφῶν κατὰ τὴν ἀπουσίαν μου. Κατακρατοῦν δὲ ἀνέκαθεν καὶ ἀάμπλειστα εἰς τὰς αὐλὰς καὶ τὰς οἰκίας των μετακομισθέντα πρὸ τῆς ἐνάρξεως τῶν ἀνασκαφῶν ἀρχαῖα, ἐνεπιγράφους πάλιν λίθους ἐπι-



Εἰκ. 1. Ἐπιτυμβία στήλη ῥωμ. χρόνων.

τυμβίους καὶ γλυπτὰ. Οὕτω ἐκ τῆς καλύβης μιᾶς κακοβούλου γραίας μόλις ἠδυνήθην βία ν' ἀποσπάσω ἓνα ἐνεπίγραφον λίθον χρησιμεύοντα ὡς πλάκα τῆς ἐστίας, ἐπὶ τῆς ὁποίας ἔκαie τὸ πῦρ. Ἀλλὰ πρὸς τελεσφόρον γενικωτέραν ἐνέργειαν παρὰ τοῖς χωρικοῖς ἀνάγκη εἶναι ν' ἀσκηθῇ βία, ἡ ὁποία μόνον τῶν Ἀρχῶν τοῦ Κράτους ἔργον δύναται νὰ εἶναι. Ἐν τούτοις παρὰ τῆς χωροφυλακῆς καὶ τῆς Ἀστυνομίας ἕως τώρα δὲν ἴσχυσα νὰ λάβω ποτὲ καμμίαν ἀπολύτως βοήθειαν.

Ἡ κατὰ τὸν Ἰούνιον ἀνασκαφὴ συνέπιπτε πρὸς τὴν χειρίστην ὥραν τοῦ ἔτους ἔνεκα τῶν ὀλεθρίων ἐλωδῶν πυρετῶν τοῦ τόπου. Διὰ τοῦτο καὶ ἀδύνατον ἐστάθη νὰ παραταθῇ ἡ ἐργασία περισσότερον χρόνον. Ἀλλὰ τὸ θέρος καὶ δι' ἄλλον λόγον ἦτο ἀκατάλληλος πρὸς ἀρχαιολογικὰς ἐρεῦνας ἐποχὴ. Τὸ Δίον ἀποτελεῖ ἐπιφάνειαν ἐπίπεδον τετρακοσίων τὸ πολὺ στρεμ-

μάτων, ἐξ ὧν μέρος μὲν κατακλύζεται ὑπὸ τῶν ὑδάτων τοῦ ποταμοῦ χειμῶνός τε καὶ θέρους, ἄλλο δὲ μέρος εἶναι τόσον ἐμπεποτισμένον ὑπὸ τῶν ὑδάτων τοῦ παρακειμένου ἔλους ὥστε νὰ ἀναβλύζουν ταῦτα ἀφθονα, μόλις ἡ σκαπάνη προχωρήσῃ ἡμισυ τὸ πολὺ μέτρον ὑπὸ τὸ ἔδαφος ἢ καὶ ὀλιγώτερον πολλαχοῦ. Τὸ δὲ λοιπὸν καλλιεργήσιμον τμήμα κατείχετο πέρυσσι ἅπαν ὑπὸ τοῦ πρωΐμως ἐκεῖ ἀναπτυσσομένου ἀραβοσίτου, ὅπου ἐννοεῖται καμμία ἐρευνα δὲν ἦτο πλέον δυνατὸν ὑπ' ἐμοῦ νὰ γίνῃ. Ἐδῶ ἔπρεπε νὰ εὐχαριστηθῶ μ' ἓνα πτωχὸν τυχαῖον εὗρημα παιδίσκης ἐργάτιδος, ἓνα μικύλλον κερδῶν Ἑρμῆν χαλκοῦν, κρατοῦντα τὸ κηρύκειον μὲ τὴν δεξιὰν καὶ βαλάντιον μὲ τὴν ἀριστεράν. Εἰς δύο ἄλλας θέσεις ἀκαλλιεργήτους ἠδυνήθην εἰς μὲν τὴν μίαν νὰ σκάψω μακρὸν καὶ πλατὺν δοκιμαστικὸν χάνδακα καὶ νὰ

ἀνεύρω πολλά ῥωμαϊκῶν χρόνων τειχία, μεταξὺ τῶν ὁποίων ἀνέβλυξεν ἤδη τὸ ὕδωρ πολὺ εἰς ἐλάχιστον βάθος ἐκ τοῦ ὑπεδάφους. Εἰς δὲ τὴν ἄλλην σημαντικωτέρους τοίχους τῶν αὐτῶν πάλιν χρόνων, καὶ νὰ πιστοποιήσω ἅμα τὴν παρ' αὐτοὺς ὕπαρξιν καὶ ἄλλων ἀρχαίων κτισμάτων καλυπτομένων ὑπὸ σωρῶν χωμάτων καὶ ρωμαϊκῶν λειψάνων οἰκοδομικῶν, τὰ ὅποια εἰς ἄλλην μόνον περίστασιν θὰ καταστῇ δυνατὸν νὰ ἐρευνηθοῦν, καθόσον ὑπ' αὐτὰ πιθανώτατα κρύπτονται καὶ παλαιότερων κτισμάτων τὰ ἐδάφη. Εἰς τρίτην δὲ θέσιν ἀνέσκαψα καὶ ἐν μέρει ἐκαθάρισα ἀρχαῖον Μακεδονικὸν καί,



Εἰκ. 2. Ρύαξ ἀναβλύζων ἐκ τῆς ὑπὸ τὸ τεῖχος τοῦ Δίου πηγῆς Ἀγιονέρι.

ὥς φαίνεται ἐκ τινων ὠραίων λειψάνων μαρμαρίνων κίωνων, ἑλληνιστικῶν χρόνων κτίσμα ἴσως ὅμως καὶ αὐτοῦ τοῦ Μεγάλου Ἀλεξάνδρου, ἐὰν τὰ δύο ὥς τεκτονικὰ σημεῖα εἰς τὸν κεντρικὸν ἀκατέργαστον κύκλον σπονδύλων ἐγγεγλυμμένα γράμματα ΒΑ πρέπει ν' ἀναγνωσθῶσι Βασιλέως Ἀλεξάνδρου, καθὼς ἀναγινώσκονται ταῦτα καὶ ἐπὶ χαλκῶν νομισμάτων παρὰ τὴν κεφαλὴν αὐτοῦ. Ἐνταῦθα ὅμως ἀνάγκη εἶναι νὰ γίνῃ ἐντατικωτέρα ἐργασία διὰ νὰ καθορισθοῦν τὰ πράγματα ἀκριβέστερον. Ἐπειδὴ δὲ ἐν μακρᾷ γραμμῇ πολλῶν μέτρων παρὰ τὸ εἰρημένον κτίσμα, μέτωπον ἔχον 12 μέτρων καὶ πλάτος 15, ἐπιστοποίησα καὶ ἄλλοτε τὴν ὕπαρξιν εὐρείας πλατείας, περιστοιχιζομένης ὑπὸ εὐρυχόρων δωματίων, χρόνων καὶ Μακεδονικῶν ἀρχαιότερων καὶ ῥωμαϊκῶν ὁσαύτως, ἴσως πρόκειται ἐδῶ περὶ ἀγορᾶς ἢ γυμνασίου, καλυπτομένου ὅμως δυστυχῶς ὑπὸ τόσον ἀβαθοῦς στρώματος φυτικού χώματος, ὥστε νὰ μὴν ἐλπίζω ὅτι ὑπ' αὐτὸ κρύπτονται σημαντικὰ ὁπωσδή-



ποτε λείψανα παλαιῶν ἔρειπίων, διότι ὁ τόπος ἀπὸ πολλοῦ ἀνασκαλεύεται κατ' ἔτος ὑπὸ τοῦ ἀρότρου ἢ τῆς σκαπάνης. Ὅφειλω ὅμως νὰ παρατηρήσω ὅτι κατὰ τὸ πρῶτον ἔτος τῆς ἀνασκαφῆς παρὰ τὴν ἀντίθετον πλευρὰν τῆς αὐτῆς πλατείας ἀνευρέθη ἡ ἐν Πρακτικοῖς 1928 δημοσιευθεῖσα μαρμαρίνη κεφαλὴ νεαροῦ ἡγεμονίδου Μακεδόνο, ἂν μὴ ἴσως καὶ αὐτοῦ τοῦ Μεγάλου Ἀλεξάνδρου ἐν ἐφηβικῇ ἡλικίᾳ.

Εἰς τετάρτην θέσιν καὶ πλησίον ἀρχαίας ὁδοῦ πλακοστρώτου, ὥς πᾶσαι αἱ ὁδοὶ τοῦ Δίου, εὐρέθησαν διὰ τῆς σκαφῆς μόλις ὑπὸ τὸ νῦν ἔδαφος καὶ



Εἰκ. 3. Τοῖχοι οἰκημάτων προρρωμαϊκῶν χρόνων.

ἄλλα λείψανα κτισμάτων Μακεδονικῶν, ὅπου ὅμως ὁ πηλὸς δὲν ἐπέτρεπε ἀκριβεστέραν ἔρευναν. Εἰς πέμπτην δὲ ἄλλην, ὀλίγον ἔξω μάλιστα τοῦ ἀρχαίου τείχους τῆς πόλεως, περὶ τὴν πηγὴν καὶ τὰ δένδρα τοῦ λεγομένου Ἁγιονέρι, ἀπὴντησα ὠραίους πάλιν τοίχους ἐκ λίθων μεγάλων λαξευτῶν καὶ καλῶς ἡρμωμένων ἄνευ ἐννοεῖται συνδετικῆς ὕλης, χωρίζοντας δωμάτια μεγάλα ὥς περὶ στοὰν αὐθις, καὶ περαιτέρω ἄλλα οἰκήματα ἰδιωτικά. Τοῦτο εἶναι ἀξιόλογον εὑρημα, διότι ἐξ αὐτοῦ ἀποδεικνύεται ὅτι ἅπας ὁ μέγας νῦν ἐλώδης χώρος, εἰς ὃν φέρει ἡ κεντρικωτέρα τὴν ἀρχαίαν πόλιν διασχίζουσα πλακόστρωτος ὁδὸς πλάτους μέτρων 5,60 πρὸς ἓνα ἀρχαῖον δωρικὸν ναὸν

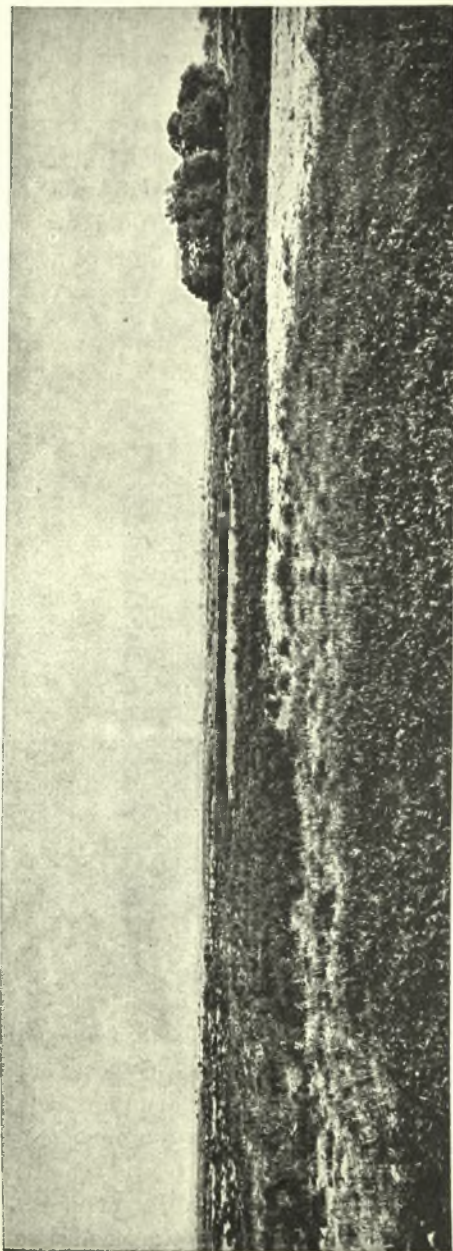
παρὰ τὸ θέατρον, ἀπετέλει κάλλιστον μέρος τῆς πόλεως παρὰ τὸν 1 μ. βαθὺν καὶ 8 μέτρα νῦν πλατὺν ποταμόν. Ἀλλὰ ταῦτα πάντα δύνανται νὰ ἐξετασθῶσιν ἐπιμελέστερον σὺν τῷ χρόνῳ μόνον καὶ ὅταν οἱ χρηματικοὶ πόροι διὰ τὰς ἀνασκαφὰς γίνουσι ἴσως δαφιλέστεροι. Τὸ ἀρχαῖον Δῖον κατὰ τὸν πέμπτον ἤδη πρὸ Χριστοῦ αἰῶνα εἶχε καταστῆ διὰ τῶν ἐν αὐτῷ τελουμένων πανηγύρεων καὶ ἀγώνων γυμνικῶν, μουσικῶν, θυμελικῶν καὶ ἵππικῶν αὐτὸ τοῦτο ἢ Ὀλυμπία τῆς βορείας Ἑλλάδος, ἡϋξήθη δὲ καὶ ἐκοσμήθη ἔτι μᾶλλον ἐπὶ Φιλίππου καὶ Ἀλεξάνδρου καὶ τῶν κατόπιν Βασιλέων. Καὶ ὅταν δὲ παρέ-



Εἰκ. 4. Τοῖχοι οἰκημάτων προρρωμαϊκῶν χρόνων.

διδεν ἢ πρότερον πάντοτε ἔνδοξος καὶ ὑπερήφανος Μακεδονία, ἔνεκα ἐνὸς μωροῦ καὶ ἀνάνδρου βασιλέως, τὰς τύχας τῆς εἰς χεῖρας τῶν ἀγερώχων κατακτητῶν Ρωμαίων τὸν 2<sup>ον</sup> πρὸ Χρ. αἰῶνα, τὸ Δῖον ἐθαυμάζετο ἀκόμη ὑπὸ τοῦ Πολυβίου καὶ τοῦ Τίτου Λιβίου διὰ τὰ σπουδαῖα του δχυρώματα, διὰ τὰ περικαλλῆ οἰκοδομήματα καὶ διὰ τὸ πλῆθος τῶν ἀγαλμάτων αὐτῶν. Πῶς νὰ μὴ φαντασθῶμεν λοιπὸν καὶ ἡμεῖς τὴν πόλιν, συμμαρτυρούντων καὶ τῶν νῦν ἀποκαλυπτομένων λειψάνων τῆς, ἀσυγκρίτως σπουδαιότεραν παρὰ ὅσον συνηθίζομεν νὰ ὑποθέτωμεν περὶ τοιούτων δυσεξελέγκτων μέχρι πρὸ δλίγου διὰ πολιτικούς ἢ δημοσίας ἀσφαλείας λόγους ἀρχαιολογικῶν





Εἰκ. 5. Συστάς δένδρων παρὰ τὴν πηγὴν τοῦ ῥύακος Ἀγρονέρι.

τόπων, ὁρμώμενοι ἐκ τῶν ἐντυ-  
πώσεων, τὰς ὁποίας λαμβάνο-  
μεν ἐκ τῶν λοιπῶν καλῶς ἐρευ-  
νηθέντων κέντρων τῆς ἱστορίας  
καὶ τῆς τέχνης τῆς ἀρχαίας  
Ἑλλάδος, καὶ νὰ μὴν ἐλπίσω-  
μεν ἐκ τοῦ χρόνου πλουσιώ-  
τερον τὸν ἀρχαιολογικὸν θερι-  
σμὸν αὐτῆς; Ἡδὴ δὲ νομίζω  
ὅτι πληρέστατα ἐδικαίωσαν  
τὰς ἐλπίδας ταύτας καὶ ἄλλα  
εὐρήματα καὶ ἡ προπερυσινὴ  
ἀνεύρεσις τοῦ ἀρχαίου Μακε-  
δονικοῦ τυμβοχώστου τάφου,  
τῶν πρωΐμων ἑλληνιστικῶν  
χρόνων, περὶ τοῦ ὁποίου ἱκα-  
ναὶ πληροφορίαι πρόκεινται  
εἰς τὰ πρὸ μικροῦ ἐκτυπωθέντα  
Πρακτικά τῆς Ἑταιρείας τοῦ  
προαπελθόντος ἔτους καὶ ἄλλα  
ἄλλαχού μικρὰ δημοσιεύ-  
ματά μου.

Τὸ ἀξιολογώτατον ἐκεῖνο  
εὕρημα τοῦ τάφου μὲ ἔπεισε  
διὰ τοῦτο κατὰ τὸ παρελθὸν  
θέρος νὰ μὴν ἀφήσω ἀνεξε-  
ρεύνητον καὶ τὸν παρακείμε-  
νον εἰς αὐτὸν καὶ προσκεκολ-  
λημένον σχεδὸν εἰς μίαν τῶν  
πυλῶν τῆς πόλεως παρεμφερῇ  
πρὸς αὐτὸν δεύτερον τύμβον.  
Καὶ ἡ μὲν διὰ τοῦ κέντρου  
αὐτοῦ ἀνορυχθεῖσα τάφος  
μέχρι βάθους 5 μέτρων, δὲν  
ἐνεφάνισεν, ὥς ἡλπίζα, καὶ  
ὅμοιον τοῦ προπερυσينوῦ τά-  
φου, οὔτε ὅλως τάφον οἶονδή-  
ποτε. Ἄλλ' ὥς ἐκ τῆς θερινῆς

νοσώδους ὥρας τοῦ ἔτους — ἅς προσθέσω καὶ τῶν λίαν περιορισμένων χρη-

ματικῶν μέσων — δὲν ἦτο δυνατόν νὰ ἐξακολουθήσω ἐνταῦθα τὴν ἐργασίαν καὶ εἰς τὰ ἄλλα σημεῖα τοῦ τύμβου, ὅχι εἰς τὸ κέντρον αὐτοῦ ἀπλῶς. Ἰσως δὲ δὲν ἀποβῇ ματαίᾳ ἡ ζήτησις οὔτε εἰς αὐτὸν οὔτε εἰς τοὺς δύο τρεῖς ἄλλους εἰς τὰς αὐτὰς θέσεις τύμβους, κειμένους παρὰ τὴν πρὸς τὸν Ὀλυμπον φέρουσαν ἐκ τοῦ Δίου σημαντικὴν ὁδὸν πρὸς ἀρχαῖα μικρὰ ἱερά, ὧν δεικνύουν τὰ λείψανά των, παρὰ τὴν ρίζαν τοῦ θείου ὄρους, τῶν ὁποίων τὴν ἐρευναν ἐπίσης ἐξ ἀνάγκης ἀνέβαλα μέχρι τῆς προσεχοῦς ἀνοίξεως.

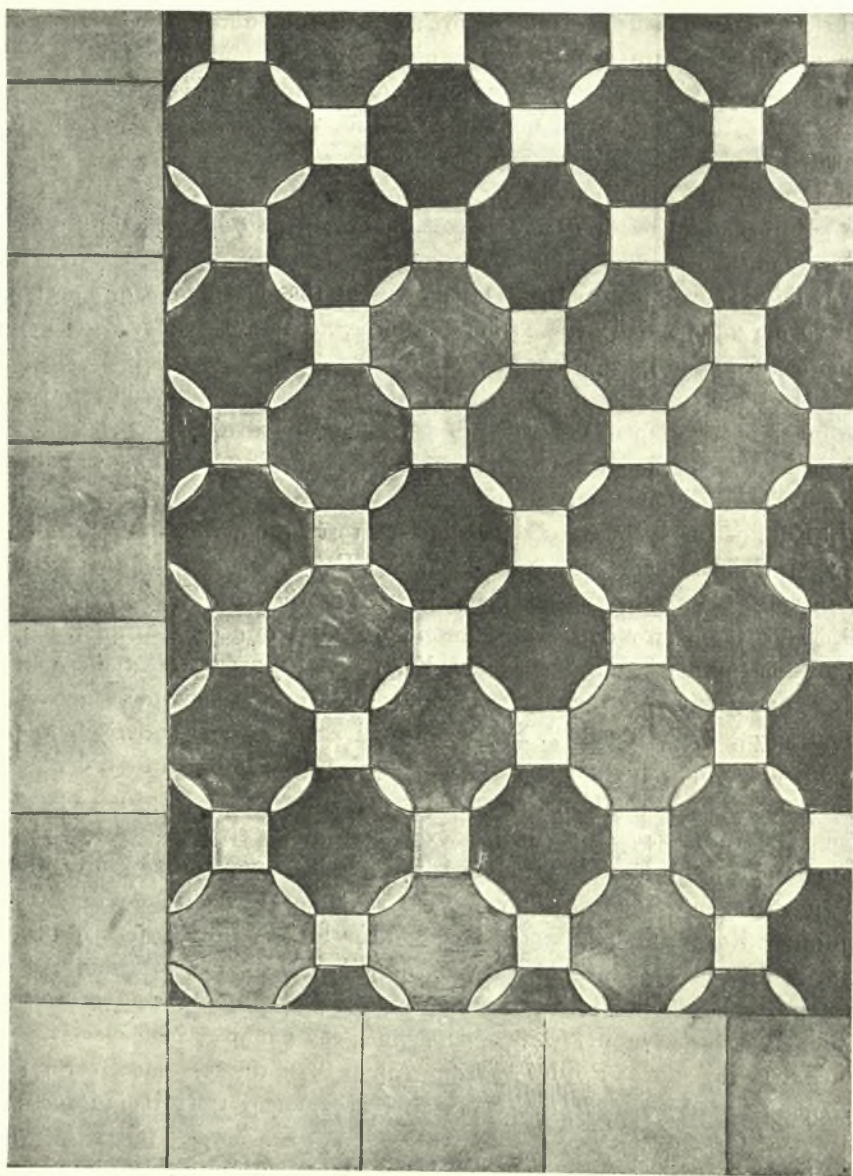
Εὐτύχησα ὅμως δι' ἄλλων παρατηρήσεων, περιερχόμενος τοὺς περὶ τὸ Δῖον τόπους νὰ ἐκτείνω τὴν ἐρευνάν μου ἕως εἰς αὐτοὺς κατὰ τὸν φθινοπωρινὸν ἰδίως χρόνον μεταξὺ 15<sup>ης</sup> Ὀκτωβρίου καὶ 15<sup>ης</sup> Νοεμβρίου, ὡς προεῖπα, καὶ νὰ συγκομίσω ἄλλα τινὰ κέρδη ἐκ ταύτης, πάντως, ὡς ὑποθέτω, ἀξιοσημείωτα καὶ προσοχῆς χρῆζοντα.

Περὶ τούτων δὲ θὰ μοὶ ἐπιτραπῇ ἐνταῦθα ν' ἀναφέρω συντόμως τοῦλάχιστον τὰ δέοντα, διότι ἐλπίζω ὅτι, ἂν ἡ ἀνασκαφὴ ἐπαναληφθῇ τὴν προσεγγίζουσαν ἀνοιξιν, ἥδη τὸ προσεχές θέρος ἢ τὸ φθινοπώρον θὰ δυνηθῶ νὰ διαλάβω περὶ αὐτῶν ἀκριβέστερον.

Καὶ πρῶτον ἐμελέτησα, ἐπανειλημμένως τρεῖς φορὰς τοὺς τόπους περιελθὼν, εἰτα δὲ καὶ μετὰ δύο ἀξιωματικῶν τῆς Γεωγραφικῆς τοῦ Στρατοῦ μας Ὑπηρεσίας, τὸ πεδῖον τῆς ἐν Πύδνῃ μάχης τοῦ 168 πρὸ Χρ., ἔργον διεξαγαγὼν ἀναγκαιότατον διὰ λόγους ἱστορικούς. Οἱ ὑποχρεωτικώτατοι εἰς τὴν τοπογραφικὴν μου ταύτην ἐργασίαν Κύριοι Ἀξιωματικοὶ οἱ παρασχόντες κατὰ παράκλησίν μου τὴν λίαν σπουδαίαν διὰ τὴν ἐρευναν βοήθειάν των, ταγματάρχης τοῦ Πεζικοῦ κ. Σερέπετζης καὶ λοχαγὸς κ. Παπαδάκης καταρτίζουν πρὸς χρῆσιν τοῦ ὑπουργείου τῆς γεωργίας τὸν ἀκριβέστατον τοῦ τόπου χάρτην εἰς κλίμακα τοιαύτην, ὥστε καὶ τὰ ἐλάχιστα αὐτοῦ σημεῖα νὰ καταστοῦν εὐσύνοπτα καὶ κατὰδηλα. Ἰδικόν μου ἔργον θὰ εἶναι κατόπιν νὰ χρησιμοποιήσω τὸ ἐκ τοῦ χάρτου τούτου λαμβανόμενον τοπογραφικὸν τοῦ πεδίου τῆς μάχης σχέδιον καὶ τὸ σχέδιον ἐν γένει τῶν ἀπὸ Πύδνης τόπων μέχρι τῆς σημερινῆς Κατερίνης, ὅπου πράγματι παρὰ τὸν Πέλεκα νῦν, ἐν τῇ ἀρχαιότητι Λεῦκον καλούμενον ποταμὸν συνεκροτήθη ἡ μάχη, συμφώνως πρὸς τὰς λεπτομερεῖς καὶ θαυμασίας περὶ αὐτῆς ἀφηγήσεις τοῦ τε αὐτόπτου γενομένου τῶν πραγμάτων μεγάλου Ἑλλήνος Πολυβίου, τὸν ὅποιον γνωρίζομεν ἐκ τοῦ ἀντιγράφαντος αὐτὸν Ρωμαίου Τίτου Λιβίου, καὶ τοῦ ἐξ ἀρίστων πηγῶν ἀνιλήσαντος, ζωγραφικωτάτου δὲ εἰς τὴν περιγραφὴν του Πλουτάρχου ἐν Βίῳ Αἰμιλίου Παύλου.

Κατὰ τὴν αὐτὴν περίστασιν εὐτύχησα εἰς τὸ νῦν χωρίον Λιμπάνοβον παρὰ τὸν σιδηροδρομικὸν σταθμὸν Κολινδροῦ ἱκανῶς βορείως τῆς Κατερίνης νὰ ἀνεύρω καὶ ἀντιγράψω δύο ἀξιοσημειώτους ἐπιγραφὰς τοῦ 15<sup>ου</sup> αἰῶνος μετὰ Χρ. ἐν καταρρέοντι ἤδη ναϊδίῳ χριστιανικῷ, ἐξ ὧν ἡ μία τοῦ ἔτους





Εἰκ. 6. Δάπεδον μαρμάρινον τῆς Βασιλικῆς τοῦ Δίου.



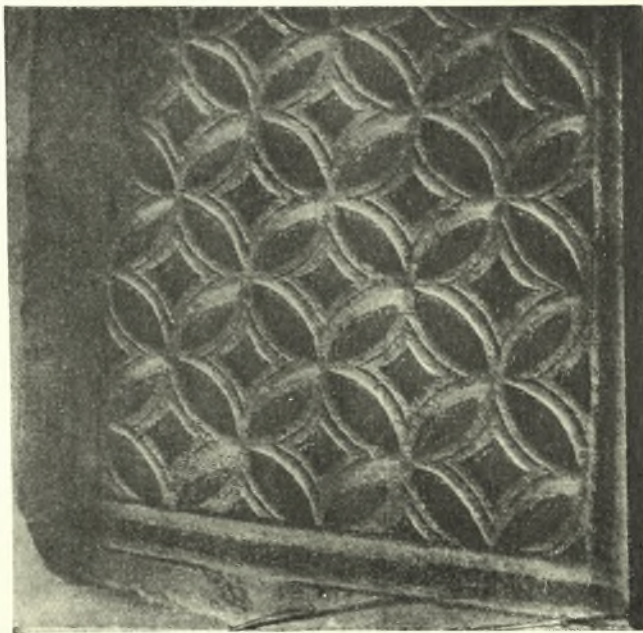
1480 περίπου περιέχει τὰ ὀνόματα τοῦ Μητροπολίτου τῆς χώρας, τοῦ πρω-  
θιερέως καὶ κοινοτικῶν τινῶν Ἀρχῶν. Ἡ ἄλλη ἀναφέρεται εἰς τοὺς κορυ-  
φαίους Ἀποστόλους Πέτρον καὶ Παῦλον μὲ λέξεις μεγαληγόρους, διότι εἰς  
αὐτοὺς ἦτο ἀφιερωμένος ὁ ἐν λόγῳ ναός, ὅστις κατὰ τοὺς τότε χρόνους ἦτο,  
ὥς φαίνεται, σημαντικώτερόν τι κτίσμα.

Δεύτερον κατέγινα εἰς τὴν μελέτην τῶν ἀξιοσημειώτων μακρῶν σειρῶν  
πολλαπλῶν, δύο καὶ δύο ἡμισυ μέτρα παχέων τειχῶν παλαιᾶς ἐλληνικῆς ἐπο-  
χῆς καὶ ἀκριβέστερον, ὥς πιστεύω, τῶν χρόνων ἔτι τῆς φυλῆς τῶν Πιέρων, ἐξ  
ὧν καὶ αἱ κατόπιν Ἑλικωνιάδες Μοῦσαι τὸ πρῶτον Πιερίδες ἐκλήθησαν. Τοὺς  
Πίερας ἐξέβαλεν ἐκ τῶν ὑπὸ τὸν Ὀλυμπον μεταξὺ Τεμπῶν καὶ Ἀλιάκμονος  
παμπалаίων ἐδρῶν τῶν καὶ μετόπισεν εἰς τὸ πέραν τοῦ Στρυμόνος Πάγ-  
γαιον ὄρος, ἵνα τὰ ἐκεῖ χρύσεια μεταλλεῖα ἐργάζωνται, ὁ ἀρχηγέτης τῆς τῶν  
Ἀργεαδῶν δυναστείας Μακεδόνων Βασιλέων περὶ τὸ 700 π. Χρ. ἢ μεταξύ που  
τοῦ 700 καὶ 650, Περδίκκας Α', οἰκίσας τὴν χώραν τῶν διὰ γνησίων Μακεδόνων.

Τρίτον. Τῶν αὐτῶν Πιέρων, ὥς πιστεύω, ἐσημείωσα τέσσαρας ὥρας  
δυτικῶς τοῦ Δίου εἰς τὰς παρὰ τὴν Πέτραν δασωδεστάτας καὶ ὠραιότητας  
ἄλλως κλιτῆς τοῦ Ὀλύμπου τὴν θέσιν πόλεως σπουδαίας, τὴν ὁποίαν οὔτε  
ὁ τοῦ 1806 σπουδαιότατος περιηγητῆς Ἀγγλος συνταγματάρχης Λήκ ἐγνώ-  
ρισε οὔτε ἄλλος τις ἐμνημόνευσεν. Τὸ ὄνομά της μένει ἄγνωστον. Κρύπτον-  
ται τὰ σπουδαῖα τεῖχη αὐτῆς μεταξὺ πυκνοτάτων λοχμῶν, περιλαμβάνοντα  
ἐντὸς τοῦ μεγάλου περιβόλου τῶν σημαντικὰ λείψανα ὑπερμεγέθων κωνοειδῶν  
σωρῶν μεγαλολίθων, ὑψουμένων ὑπεράνω κολοσσιαίων λίθων, τμημάτων μάλ-  
λον βράχων, διὰ χειρῶν ἀνθρώπων τεχνικῶς ἡρμοσμένων πρὸς συγκρότησιν  
ἰσχυροτάτης κυκλικῆς αὐτῶν βάσεως. Ἐπειδὴ τὰ χόρτα ἐνταῦθα αὐξάνουν  
τὸν Ἀπρίλιον πυκνότατα καὶ ὑψηλά, πυκνότατοι δὲ εἶναι καὶ οἱ τῶν λιθο-  
σωρῶν τούτων ὑψηλοὶ θάμνοι, ἢ ἔρευνα τοῦ τόπου δύναται νὰ γίνῃ μόνον  
περὶ τὰ τέλη τοῦ χειμῶνος τὸν Μάρτιον μῆνα, ὅταν τὰ χόρτα ἀκόμη εἶναι  
ἀπεξηραμένα, ἄνευ φύλλων δὲ καὶ οἱ θάμνοι. Περιέργον εἶναι ὅτι οὐδὲ οἱ  
πέριξ μικρὰς τινὰς ἐκτάσεις νῦν καλλιεργοῦντες ὀλιγάριθμοι γεωργοὶ ἀντελή-  
φθησάν ποτε ὅτι τοιαῦτα πράγματα ὑπάρχουν ἐκεῖ καὶ δὲν ἐπρόσεξαν οὐδὲ  
εἰς τὰ κάλλιστα ἐν τισὶ σημείοις σωζόμενα τοῦ περιβόλου τῆς πόλεως ταύτης  
τεῖχη, μετ' ἐπάλξεων μάλιστα, παχέα μέχρι τριῶν μέτρων. Ὅταν εἶπα εἰς  
αὐτοὺς ὅτι τεῖχη ἀρχαῖα ἦσαν ὅ,τι εἶχον ἐμπρὸς τῶν, ὅτι «καστρά-  
κια» ὀνομάζει πανταχοῦ τῆς Ἑλλάδος ὁ ἐλληνικὸς κόσμος αὐτά, ἐφαίνοντο  
ἀγνοοῦντες καὶ τὴν λέξιν ἀκόμη ταύτην. Οἰκιακὴν ὁμῶς γλῶσσαν λαλοῦν  
οὗτοι οἱ ἀλλαχόθεν ἐλθόντες ἐδῶ γεωργοὶ τὴν βλαχικήν. Ἀλλὰ αἱ παρατη-  
ρηρήσεις μου δὲν ἀφήνουν καμμίαν ἀμφιβολίαν, ὅτι γυμνοὺς τινὰς αὐτόθι  
νῦν ἐντὸς τῶν πυκνοτάτων δασῶν καλλιεργησίμους χώρους μεταξὺ τοῦ βρα-  
χωδεστάτου ἄλλως λοιποῦ ἐδάφους, ἐπιμελῶς εἶχαν γεωργήσει πλὴν τῶν

πολὺ ἀρχαίων Πιέρων ἴσως, καὶ οἱ μακαρίας μνήμης φίλεργοι καλόγηροι τῆς ἀπὸ τοῦ 14<sup>ου</sup> τοῦλάχιστον αἰῶνος γνωστῆς μονῆς τῆς Πέτρας, ἦν ἀντικατέστησε σήμερα μέγα Σανατώριον, μὴ λειτουργήσαν εἰσέτι.

Τέταρτον. Ὀλόκληρον τὸ φυσικὸν χαλικοσίτρωμα ὥς λέγουν οἱ γεωλόγοι ἢ ὑψηλὸν «ξηροκάμπι» κοινῶς τῆς ρίζης τοῦ Ὀλύμπου παρὰ τὴν ἀριστερὰν λίαν ὑψηλὴν καὶ ἀπότομον πλατυτάτην κοίτην τοῦ ποταμοῦ Οὐρλιαῖ, τοῦ Βαφύρα τῶν ἀρχαίων, ὅπου οὗτος θορυβώδης μεταξὺ βράχων κατέρχεται ἐκ φάραγος τοῦ Ὀλύμπου, κατέρχεται ὑπὸ «τροχαλῶν» πολυαρίθμων. Εἶναι

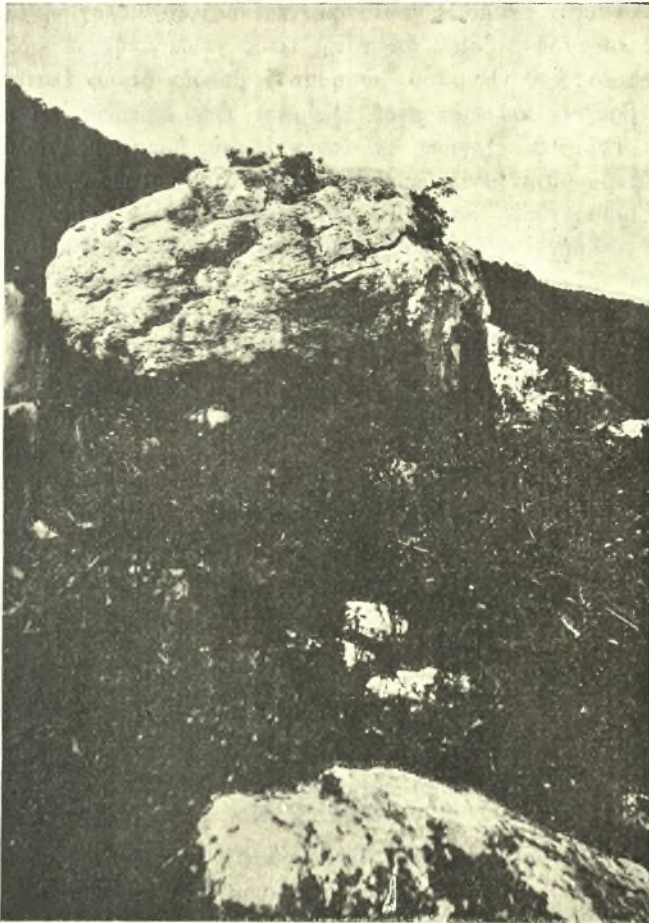


Εἰκ. 7. Θωράκιον τῆς Βασιλικῆς τοῦ Δίου.

δὲ αἱ τροχάλοι αὗται τῆς γλώσσης τοῦ λαοῦ μας σωροὶ τυμβοειδεῖς μεγαλολίθων, ὧν αἱ κυκλικαὶ βάσεις ἀποτελοῦνται ὑπὸ ὀγκωδῶν λίθων. Ὅ,τι προχείρως ἠδυνήθην νὰ πιστοποιήσω περὶ αὐτῶν (κεῖνται ὥς ἡμίσειαν ὥραν νοτιοδυτικῶς τοῦ Δίου) εἶναι ὅτι ἔκρυπτόν ποτε ἐν τῷ κέντρῳ των τάφους, διότι εὐρήκα εἰς δύο ἐξ αὐτῶν, εἰς τριάκοντα περίπου ἐν ὅλῳ ἀριθμουμένων, ὄντως τάφους συλημένους ὀριζοντίους διὰ πλακῶν σχηματιζομένους καὶ ἀπὸ βορρᾶ πρὸς νότον βλέποντας, χρόνων προρρωμαϊκῶν.

Ἐκείντο δὲ οἱ τάφοι οὗτοι, καθὼς μετὰ πολλὰς ζητήσεις μεταξὺ θάμνων

ἐπιστοποίησα, ἔξω τοῦ περιβόλου πόλεως ἀρχαίας ἐκτεινομένης μὲν κάτω τῆς ρίζης τοῦ Ὀλύμπου παρὰ τὸν Βαφύραν ἐπὶ τοῦ αὐτοῦ φυσικοῦ χαλικοστρώματος, ἀκρόπολιν ὅμως ἐχούσης ὕψωμα λοφοειδὲς ἀνερχόμενον ἐξ αὐτῆς τῆς ρίζης τοῦ ὄρους, καλούμενον νῦν Καστράκι. Ἐπ' αὐτῆς ἡδυνήθην μεταξὺ



Εἰκ. 8. Δύο βράχοι κυλισθέντες εἰς τὰς ὄχθας κοίτης ποταμοῦ κατὰ τοὺς αἰῶνας τῶν παγετώνων τοῦ Ὀλύμπου.

πυκνῶν θάμνων ν' ἀναγνωρίσω λείψανα ἐκκλησίας ἢ μονῆς μᾶλλον. Ἀλλ' ἡ ἀρχαία πόλις, ἥτις πρέπει νὰ ἔκειτό ποτε ἐνταῦθα, ἴσως ἦτο ἢ αὐτὸ τὸ παλαιότατον Δῖον, πρὶν εἶτι μετατοπισθῇ τοῦτο εἰς τὸ ἐν τῇ ὁμαλῇ πεδιάδι



καὶ ἐγγὺς τῆς θαλάσσης ἱστορικὸν Δῖον, ἢ ἄλλη τις μικρὰ πόλις. Ὁ περιβόλος τῆς ὁμῶς εἶναι πολὺ εὐρύς, ἐκτεινόμενος ἀρκετὰ κάτω εἰς τὸ ξηροκάμπι ἐκ τῆς πεπλατυσμένης κορυφῆς τοῦ ὑψώματος.

Παρεμπιπτόντως θὰ μνημονεύσω καὶ ἄλλην μου παρατήρησιν παρὰ τὴν ρίζαν τοῦ Ὀλύμπου, πλησίον τοῦ Παλαιομαλαθριά λεγομένου ἐρειπιωμένου χωρίου, ἀλλὰ ταύτην καθαρῶς γεωλογικὴν καὶ οὐχὶ ἀρχαιολογικὴν. Πρόκειται περὶ κοίτης ποταμοῦ βεβαίως ἀπωτάτης τινὸς γεωλογικῆς περιόδου, εἰς ἣν οἱ τότε παγετῶνες τοῦ Ὀλύμπου ἐξώθησαν εἰς μακρὰν σειρὰν ἐκατέρωθεν ἐπὶ τῶν ὀχθῶν βράχους πελωρίους τοῦ Ὀλύμπου, ὥσπερ ἐπίτηδες ἐκεῖ κανονικῶς τεθειμένους. Ταῦτα θὰ ἐξηγήσω καλλίτερα εἰς τοὺς ἡμετέρους γεωλόγους.

Ἄλλ' ἐβεβαιώθην πέντε ὥρας νοτίως τοῦ Δίου καὶ εἰς τὴν ἐκ τῆς χαράδρας τοῦ τρομακτικὴν πράγματι κατάπτωσιν τοῦ «**Ἀγριοχοίρου**» ὡς ἐκλήθη ὑπὸ τῶν ἀρχαίων ποταμοῦ, τοῦ «Συός», ὅτι ἐντὸς δυσπροσίτου σήμερον νεκροταφείου ὀλίγων τάφων εἰς τὰ λεγόμενα Καλύβια τοῦ θαυμαστοῦ διὰ τὴν θέσιν τοῦ χωρίου Σκοτίνας ἀντικαθίστα ποτὲ τὸ νῦν ἐκκλησιδίου ἀξιόλογον ἀρχαῖον ἱερόν. Εἰς ἐκ τῶν μεγαλολίθων αὐτοῦ ἦτο βεβαίως βάσις ἀρχαίας στήλης, ὡς δεικνύει ἡ ἐγκοπὴ ἐπὶ τῆς ὁμαλωτέρας ἐπιφανείας τοῦ λίθου. Βεβαίως πρέπει νὰ ἐκείντο περὶ τὴν θέσιν ταύτην τὰ ὑπὸ τῶν ἀρχαίων καλούμενα Λεῖβηθρα, ὡς ἐσημείωσε καὶ ὁ Heuzey πρὸ 70 σχεδὸν ἐτῶν. (Πρβλ. περὶ τούτου τὰ ἐν Πρακτικοῖς τῆς Ἀκαδημίας Ἀθηνῶν μηνὸς Φεβρουαρίου 1932 σημειούμενα). Ἐδῶ δὲ πρέπει νὰ ὑπῆρχε καὶ ὁ κατὰ Πανσανίαν τάφος τοῦ Ὀρφέως, ἀλλὰ καὶ αἱ Πιερίδες Μοῦσαι δὲν ἠδύναντο παρὰ τὸ Δῖον καὶ ὑπὸ τὸν Ὀλὶμπον νὰ εὗρουν μεγαλοπρεπεστέραν ἐν τῷ θείῳ τούτῳ ὄρει οἴκησιν. Τὸ πολὺ, πρὸς αὐτὴν δύναται πως ν' ἀμιλλᾶται ἡ νοτίως τοῦ Λιτοχώρου ὠραία μικρὰ χαράδρα μὲ πλούσιον ὕδακα ἀείρουν καὶ μονὴν νῦν ἄνευ μοναχῶν, ἔξω τῆς ὁποίας εὗρηκα καὶ φανερά λείψανα θραυσμάτων κεραμικῶν ἀρχαίας τινὸς ἄλλης κώμης, οὐχὶ ὁμῶς τῆς Πιμπλείας, ὡς ἠθέλεν ὁ Λήκ (Leake), ἥτις ἐκείτο πλησίον μᾶλλον τῶν θρυλικῶν ὡς αὕτῃ Λειβήθρων παρὰ τὸν καταστρεπτικὸν κατὰ τὰς συχνὰς πλημμύρας τοῦ ποταμὸν Σῦν.

Ἐν τέλει θὰ μοὶ ἐπιτραπῇ νὰ ἐκφράσω πλείστας χάριτας πρὸς τοὺς ἄνω μνησθέντας ἀξιωματικοὺς τῆς Γεωγραφικῆς Ὑπηρεσίας τοῦ Στρατοῦ δι' ἄλλην λίαν σπουδαίαν ἐπικουρίαν αὐτῶν εἰς τὸ ἐν Δίῳ ἀρχαιολογικὸν ἔργον. Ἐξεπόνησαν χωρομετρικὸν σχέδιον τῆς πόλεως Δίου, ἐν τῷ ὁποίῳ προσδιώρισαν ἀκριβῶς πάσας τὰς θέσεις τῶν ἀνασκαφῶν. Ἀλλὰ δι' ὁροσῆμων καθώρισαν ὥσαύτως μετὰ πάσης ἀκριβείας καὶ πάντα τὰ ἀρχαιολογικὰ περὶ τὴν πόλιν σημεῖα, διὰ νὰ ἐξαιρεθῇ τοιοῦτοτρόπως ὁ χῶρος ἅπας ὁ ἀρχαιολογικὸς ἀπὸ τῆς διανομῆς εἰς τοὺς γεωργούς, λαβόντας ἤδη τοὺς ὑπὸ τοῦ Νόμου ὠρισμένους κλήρους τῶν εἰς τὰς ἄλλας τῆς περὶ τὸ Δῖον ἀπαλ-

λοτριωθείσης χώρας εκτάσεις. Τοιουτοτρόπως θὰ εἴμεθα ἀπηλλαγμένοι τοῦ λοιποῦ τῶν ἀναποφεύκτων συζητήσεων περὶ ἀποζημιώσεων ἐκεῖ ὅπου πρόκειται περὶ τόπων αὐθαιρέτως πολλάκις ὑπὸ τοῦ τυχόντος καταπατουμένων κατ' ἀρχὴν μὴ ἀνηκόντων εἰς τοὺς καλλιεργοῦντας ἢ ἄλλως νεμομένους τὴν γῆν, ἀλλὰ δημοσίας χρήσεως πρὸς ἐκτέλεσιν ἀνασκαφικῶν ἐργασιῶν.

## Γ. ΣΩΤΗΡΙΑΔΗΣ

## 4. ΑΝΑΣΚΑΦΗ ΕΝ ΦΛΩΡΙΝΗ ΤΗΣ ΑΝΩ ΜΑΚΕΔΟΝΙΑΣ

Ἡ ἀνασκαφή αὕτη ἀρξαμένη κατὰ τὸ παρελθὸν ἔτος ἐπανελήφθη καὶ κατὰ τὸ θέρος τοῦ 1931. Διηυκόλυνεν αὐτὴν ἡ ἔξαγορά τοῦ ἰσοπέδου σχεδὸν ἀγροῦ, ὅστις ἀπετέλει τὸ βόρειον τμήμα τῆς ἀνασκαπτομένης πόλεως. Τὴν δαπάνην ἀνερχομένην εἰς 50 χιλ. δραχμῶν κατέβαλεν ὁ δῆμος Φλωρίνης προτάσει τοῦ Δημάρχου κ. Σαπουντζῆ, ψήφῳ τοῦ δημοτικοῦ συμβουλίου, ἐγκρίσει τοῦ Νομάρχου κ. Μπάλκου καὶ συνεπινευόντων πάντων τῶν ἐκλεκτῶν πολιτῶν.

Ἐν μέσῳ τοῦ ἀγροῦ ἐσκάφη ταινία ἀπὸ νότου πρὸς βορρᾶν, ἀπεκαλύφθησαν δὲ ἐρείπια οἰκιῶν συνεχῇ εἰς βάθος 0,50 - 1.30. Ἀβαθέστερον εὐρέθησαν τὰ ἐρείπια εἰς τὸ νότιον μέρος, ἐπειδὴ ἐκεῖ ὁ ἀγρὸς ἀνηφορίζει, τὰ δὲ χώματα κατέρρευσαν πρὸς τὸ ταπεινούμενον βόρειον μέρος. Ἐνεκα τῆς ἀπογυμνώσεως ταύτης τοῦ νοτίου μέρους ἔπαθον ὑπὸ τῆς καλλιεργείας ἐν τῷ μακρῷ χρόνῳ τὰ τε ἐρείπια καὶ τὰ ἐν αὐτοῖς σκεύη. Διὰ τοῦτο κατὰ τὸ βόρειον μέρος καὶ τὰ ἐπιπόλαια χώματα ἀκόμη ἐνεῖχον θραύσματα ἀγγείων, ἅτινα ἔδει νὰ κεῖνται νοτιώτερον ἐντὸς τῶν οἰκιῶν βαθέως.

Ἡ κατασκευὴ τῶν οἰκιῶν εἶνε διὰ λίθων τὰ κάτω, διὰ πλίνθων δὲ ὧμων τὰ ἄνω, ὡς περιέγραψα ἐν τῇ περυσινῇ μου ἐκθέσει.

Ὅλοκλήρους οἰκίας δὲν ἀπεκάλυπεν ἡ ἀνασκαφή, ἀλλ' ὅσα μόνον μέρη αὐτῶν εὐρέθησαν ἐν τῇ σκαφίσει ταινία. Ἡ μέθοδος τῆς σκαφῆς ἀπέβλεπεν εἰς τὴν εὐχερῇ ἀποκομιδὴν τῶν χωμάτων, ἡ δὲ διάκρισις τῶν οἰκημάτων ἀφείθη διὰ τὸν προσεχῇ χρόνον. Ἀπορον εἶνε, ὅτι δὲν φαίνεται σαφῆς ὁδὸς τις ἀκόμη.

Τὰ ἐν τοῖς ἐρείπιοις ἀγγεῖα, μεγάλα (πίθοι) ἢ μικρά, εἶνε κατὰ τὸ πλεῖστον τεθραυσμένα. Πίθοι τινὲς ὅμως διατηροῦνται ἀκέραιοι, ὧν τινες ὕψ. 1 50 μ.

Ἐπειδὴ τὰ ἀγγεῖα δὲν συνεκολλήθησαν ἀκόμη οὔτε πάντα οὔτε ὅλα, συνοπτικῶς ἀναφέρω ἀγανώτους ὑδρίας διώτους μετρίου μεγέθους, πολλὰς κύλικας μελαμβαφεῖς μετ' ἐντύπου ἀστεροειδοῦς κοσμήματος καὶ ἀνθεμίων ἐντὸς ἐν μέσῳ, σκύφους ἢ σκύφον μετ' ἀναγλύπτων βωμῶν καὶ ἔρωτιδῶν, ἕτερον μετ' ἀναγλύπτων σκηνῶν συνουσίας, ἕτερον τεμάχιον μετὰ γραμμάτων