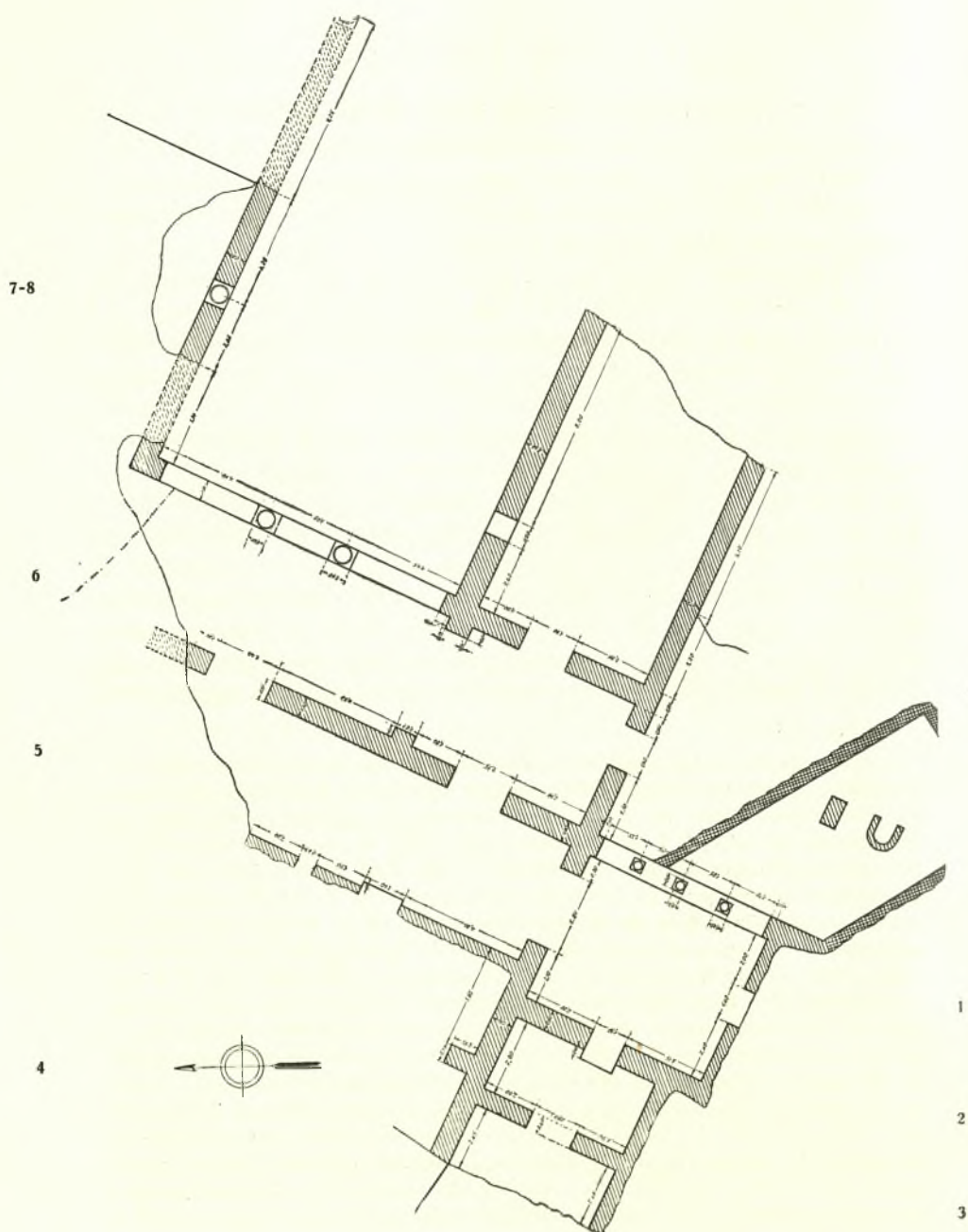


## 2. ΑΝΑΣΚΑΦΑΙ ΝΕΑΣ ΑΓΧΙΑΛΟΥ

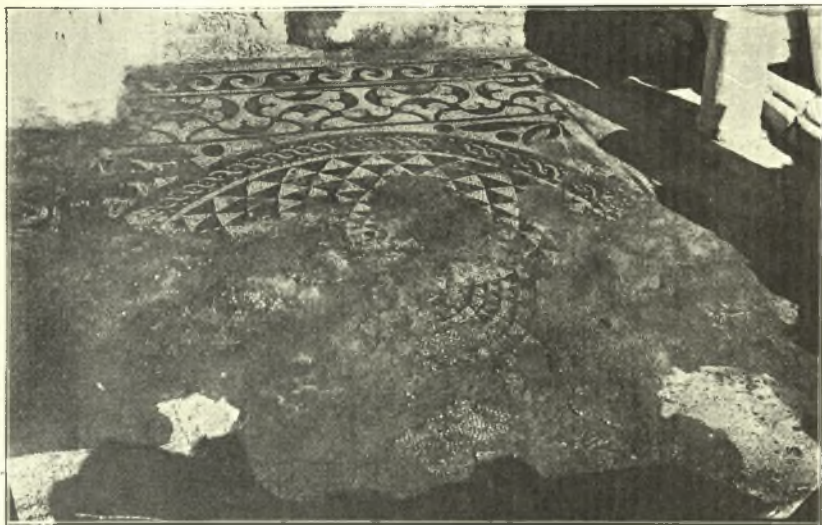
Ἐν Ν. Ἀγχιάλῳ περιωρίσθην καὶ ἐφέτος εἰς τὴν συνέχισιν τῆς ἀνασκαφῆς τοῦ ἀνευρεθέντος ἐπὶ τοῦ ἀπαλλοτριωθέντος οἰκοπέδου Ζορμπᾶ κτίσματος μετὰ διαμερισμάτων ἐχόντων μωσαϊκὰ δάπεδα, μεγάλα τμήματα τῶν ὁποίων εἶχον περίσιν ἀποκαλυφθῆ, ἅτινα καὶ περιέγραψα ἐν τῇ προηγουμένῃ ἐκθέσει μου (βλ. ΠΑΕ, 1930, σελ. 32 κέ).

Πρῶτον ἀπεκάλυψα ἐφέτος τελείως τὰ διαμερίσματα ταῦτα καὶ ἐκαθάρισα τὰ μωσαϊκὰ των δάπεδα ἅτινα καὶ ἐφωτογράφησα (βλ. εἰκόνας 1 - 3 γ εἰς Πίν. Α' — Ε'),<sup>1</sup> εἶτα δὲ ἐνήργησα σκαφικὴν ἐρευναν εἰς τὸ δεξιὸν τμήμα τοῦ ἀπαλλοτριωθέντος οἰκοπέδου πρὸς προσδιορισμὸν τοῦ ἀνασκαπτομένου κτίσματος. Ὡς ἐμφαίνεται εἰς τὸ συνημμένον σχέδιον (εἰκ. 4), ἀνευρέθη στυλοβάτης, ἐφ' οὗ διατηροῦνται δύο μόνον μεγάλαι βάσεις, ἀσβεστοποιημέναι σχεδὸν ἐκ πυρκαϊᾶς, ἀνευρέθησαν δὲ καὶ τμήματα τῶν κορμῶν τῶν κιόνων εἰς τὴν ἀρχὴν τοῦ στυλοβάτου, καὶ βάσις παραστάδος μετὰ γλυφῶν ἐξέχουσα (εἰκ. 5), παρ' αὐτὴν δὲ τμήματα τῆς ὁμοίως μαρμαρίνης παραστάδος μετὰ γλυφῶν καὶ ἀναγλύφου ἑλικος μετὰ φύλλων κισσοῦ. Ὁ στυλοβάτης καὶ αἱ ἐπ' αὐτοῦ βάσεις εἶναι ὅμοια πρὸς τὰ περίσιν ἐπὶ τοῦ συνεχομένου οἰκοπέδου Βοῖνογλου ἀναφανέντα, ἅτινα ἔλαβον αὐτὴς τὴν ἄδειαν νὰ ἐρευνήσω περαιτέρω, εὐρέθην δὲ πρὸ τοῦ ἀνατολικοῦ σκέλους τοῦ στυλοβάτου, περὶ τὴν βάσιν τοῦ ὁποίου εὐρίσκονται συνεσωρευμένα πάντα σχεδὸν τὰ ἀρχιτεκτονικὰ

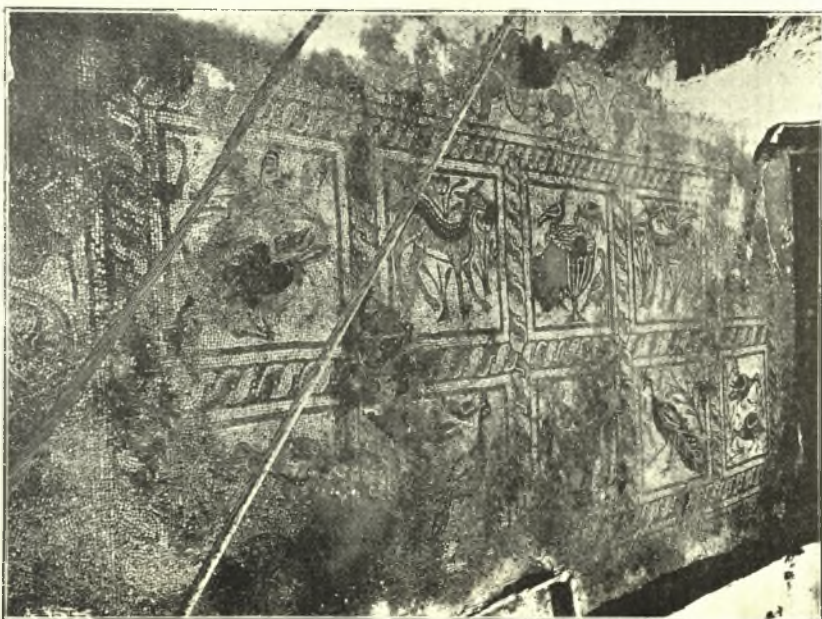
<sup>1</sup> Εἰς τὴν ἐν τοῖς Πρακτικοῖς τοῦ ἔτους 1930 σ. 32 κ.έ. γενομένην περιγραφὴν τῶν ἀνευρεθέντων μωσαϊκῶν δαπέδων τῶν αἰθουσῶν προσθέντομεν ἐνταῦθα (ἐπὶ τῇ εὐκαιρίᾳ τῆς ἀπεικονίσεως αὐτῶν εἰς τὴν παροῦσαν ἐκθεσιν) τὴν πιθανὴν χρονολόγησιν των. Τὰ μωσαϊκὰ τῶν ὑπ' ἀριθ. 1 καὶ 4 αἰθουσῶν (εἰκ. 1) εἶνε τὰ ἀρχαιότερα, κείμενα εἰς τὸ δεύτερον χαμηλότερον δάπεδον τῆς αἰθούσης 7 (βλ. ΠΑΕ 1930 σ. 33 εἰκ. 4). ἔχουν γεωμετρικὰς διακοσμήσεις, ἐκ τῶν θεμάτων τῶν ὁποίων, ὡς καὶ τῆς διατάξεως αὐτῶν καὶ τῆς μορφῆς τῶν σχεδίων των δύνανται ν' ἀναχθῶσιν εἰς τὸν 4ον ἢ καὶ τὸν 3ον μ.Χ. αἰῶνα (πρβλ. ἀναλογίας μὲ μωσαϊκὰ δάπεδα νῶν ἐν Noricum, βλ. Egger Jaresch, des Österr. Arch. Inst. in Wien, Band IX 1916). Τὰ μωσαϊκὰ τῆς αἰθούσης 2 (εἰκ. 2 - 3 γ) μὲ παραστάσεις ζῶων ἐντὸς τετραγώνων διαμερισμάτων, ὡς ἐκ τῆς γραμμικῆς τεχνοτροπίας των, ἥτις ὅμως διατηρεῖ τὴν αἴσθησιν τῆς ζωῆς καὶ τῆς ἀληθοῦς κινήσεως, ὡς καὶ ἐκ τῆς μετὰ πλήρους διαυγοῦς ρυθμοῦ συνθέσεώς των καὶ τοῦ πλουσίου χρωματισμοῦ των, δύνανται ν' ἀναχθῶσιν εἰς τὴν στροφὴν τοῦ 5ου πρὸς τὸν 6ον αἰῶνα (πρβ. ἀναλογίας μὲ μωσαϊκὰ Ἐρεσοῦ Μυτιλήνης, Ὁρλάνδον Α. Δ. 1929 σ. 29 καὶ ἔ. Εὐαγγελίδην Α. Δ. 1930 - 31 σ. 36 κ.έ.). Τὰ μωσαϊκὰ ταῦτα εὐρίσκονται εἰς ὕψος 0,40 μ. ὑπεράνω τῆς ἐπιφανείας τῶν πρώτων (τῆς εἰκ. 1). Τέλος τὸ μωσαϊκὸν τῆς αἰθούσης 7, οὐτινος μικρὸν μέρος ἀπεκαλύφθη, εὐρίσκεται 0,80 μ. ἄνωθεν τῶν πρώτων, διασφᾶζει κατεστραμμένα γεωμετρικὰ σχέδια, ἔχει τὴν τεχνοτροπίαν ἀμελεστέραν καὶ δύνανται νὰ χρονολογηθῇ εἰς μεταγενεστέραν ἐποχὴν.



Εἰκ. 4. Γενικὴ κάτοψις τοῦ ἀνευρεθέντος κτίσματος.



Εικ. 1. Ψηφιδωτὸν δάπεδον μετὰ γεωμετρικῶν διακοσμήσεων (τῆς αἰθούσης δ).



Εικ. 2. Ψηφιδωτὸν δάπεδον μετὰ ζώων καὶ πτηνῶν (τῆς αἰθούσης 2).



ΠΙΝΑΞ Β'.



Εἰκ. 3. Τμήμα τοῦ ψηφιδωτοῦ διαπέδου (τῆς αἰθούσης 2).



Εἰκ. 5. Ὑποψὶς τοῦ ἀνευρεθέντος νάρθηκος καὶ Τριβήλου(;).



Εἰκ. 6. Τμήμα τοῦ ἀνευρεθέντος ἀριστεροῦ στυλοβάτου.





Εἰκ. 7. Κιονόκρανα παραστάδων ρωμαϊκῶν χρόνων.

μέλη (κορμοί, κιονόκρανα, ἐπιθήματα) βλέπ. εἰκ. 6. Ὁ στυλοβάτης οὗτος καταλαμβάνει μέρος τοῦ οἰκοπέδου Βοϊνογλου καὶ διευθύνεται πρὸς τὸ συνεχόμενον πρὸς αὐτὸ οἰκόπεδον Καροκανίδη. Δυστυχῶς τὰ οἰκόπεδα ταῦτα δὲν ἔχουσιν ἀπαλλοτριωθῆ καὶ ἡ συνέχισις ἐπομένως πρὸς τὴν κατεύθυνσιν ταύτην



Εἰκ. 8. Ἐπίθημα καὶ γεῖσον τοῦ 7 αἰῶνος(;).

τῆς ἐρεῦνης εἶναι ἀδύνατον σήμερον νὰ γίνῃ, ἂν καὶ μετὰ τὴν ἀποκάλυψιν τῶν μερῶν τούτων τοῦ στυλοβάτου εἶναι πλέον καταφανὲς ὅτι πρόκειται περὶ μεγάλου χριστιανικοῦ ναοῦ, οὗτινος ἔχομεν πρὸ ἡμῶν πιθανώτατα τὸν νάρθηκα, μέρος τῶν κλιτῶν μετὰ τοῦ Τριβήλου, καὶ διαμερίσματα δεξιὰ τοῦ Αἰθρίου τοῦ ναοῦ, ἐκλειφθέντα κατ' ἀρχὰς ὥς αἰθρῶνσαι ἀστικοῦ οἰκήματος (τὸ ἀριστερόν ἄκρον τοῦ Τριβήλου δὲν δηλοῦται ἐπακριβῶς ἐν τῷ σχεδίῳ, καθόσον δὲν ἔχει εἰσέτι τελείως διευκρινισθῆ ὥς κείμενον ἐντὸς ξένου οἰκοπέδου).

Καὶ ἐφέτος ἡ ἐκκαθάρισις τῶν διαμερισμάτων τοῦ ἀνευρεθέντος κτίσματος ἀπὸ τῆς μεγάλης ἐπιχωματώσεως, ἣτις εἰς σημεῖα τινα φθάνει τὰ 3 μέτρα, ἥτο ἔτι δυσκολωτέρα,



Εἰκ. 3α. Τμήμα τοῦ ψηφιδωτοῦ δαπέδου (τῆς αἰθούσης 2).



καθ' ὅσον ἡ ἀνασκαφὴ ἐνεργεῖται ἐντὸς χώρου περιβαλλομένου ὑπὸ οἰκιῶν.

Τὸ ἀνασκαπτόμενον κτίσμα παρουσιάζει εἰσέτι πολλὰ προβλήματα.

Τ' ἀνευρισκόμενα ἀρχιτεκτονικὰ μέλη εἶναι τριῶν ἐποχῶν: 1) *ῥωμαϊκὰ* τοῦ Γ' μ. Χ. αἰῶνος, ὥς εἶναι π.χ. ἐπίκρανα μὲ διπλᾶς διαγωνίους ἑλικας, κ. ἄ. βλ. εἰκ. 7— 2) *παλαιοχριστιανικὰ* τοῦ τέλους τοῦ Ε' ἢ τῶν ἀρχῶν τοῦ ΣΤ' αἰῶνος (μεγάλα ἀναδιπλούμενα κιονόκρανα τῶν χρόνων τοῦ 'Ιουστινιανοῦ, βλ. εἰκ. 6, πρβλ. καὶ ΠΑΕ 1930, σελ. 31 εἰκ. 1 - 3) — καὶ 3) *σειρὰ γλυπτικῶν μελῶν*, τῶν ὁποίων τὰ μὲν θέματα εἶναι παλαιοχριστιανικὰ ἀλλ' ἰσχυρότερον

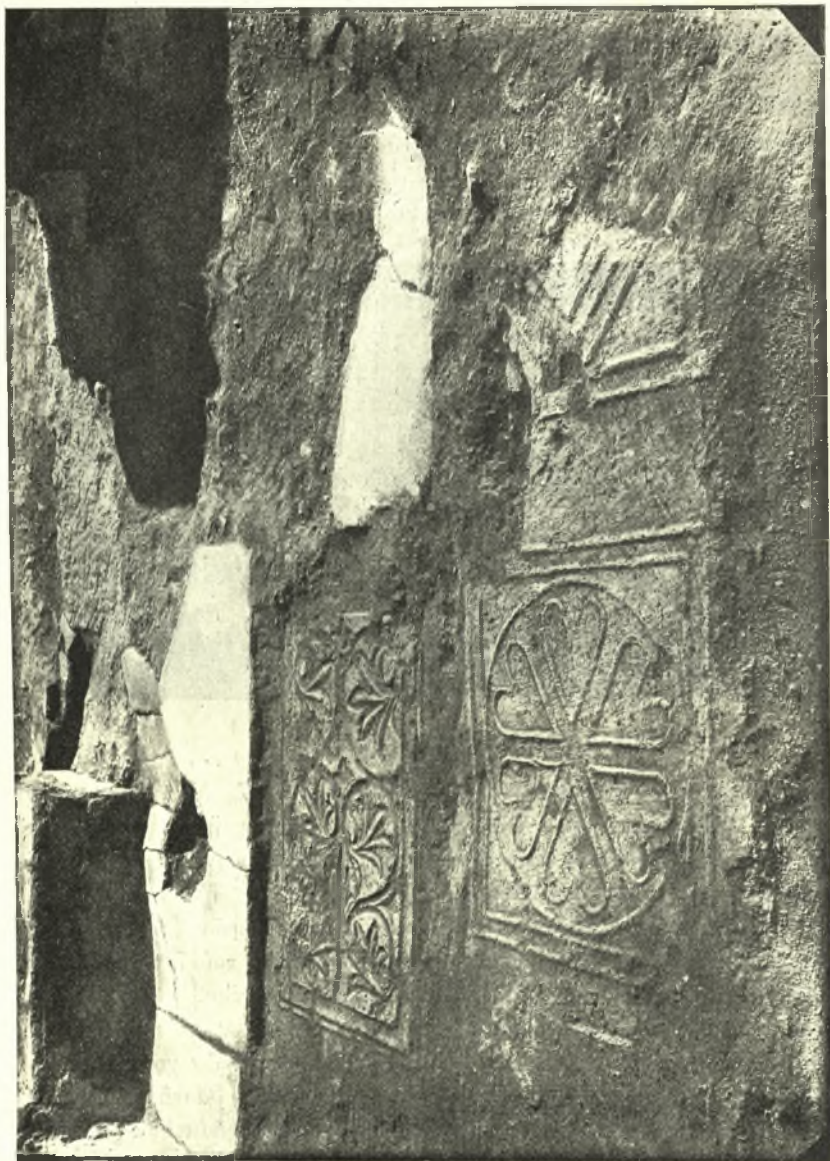


Εἰκ. 9. Κιονόκρανον τοῦ 7 αἰῶνος (;).

ἐσχηματοποιημένα μὲ ἐκτέλεσιν περισσότερον ξηράν, εἰς δὲ τὴν τεχνικὴν κυριαρχεῖ ἡ ἐγγάρακτος καὶ σφηνοειδῆς τομὴ μᾶλλον ἢ τὸ ἀνάγλυφον (βλ. εἰκ. 8 καὶ 9). Τὰ γλυπτὰ ταῦτα ἔνεκα τῆς ἀνωτέρω τεχνικῆς των πρέπει νὰ καταχθῶσιν εἰς ἐποχὴν μεταβατικὴν, ἥτοι εἰς τὸν 7<sup>ον</sup> ἢ τὸν 8<sup>ον</sup> αἰῶνα. Ἐπειδὴ ὁμως γνωρίζομεν ἐκ τῶν προηγουμένων ἀνασκαφῶν (βλ. ΑΕ 1929 σ. 8 κέ.), ὅτι ἡ ζωὴ τῆς πόλεως φθάνει μέχρι τοῦ τέλους τοῦ 7<sup>ου</sup> αἰῶνος, εἰς τὴν ἐποχὴν αὐτὴν (τὸν 7<sup>ον</sup> αἰ.) θὰ ἠδύναντο νὰ καταταχθῶσι.

Πρὸς τὰ γλυπτὰ ταῦτα συμφωνοῦσι καὶ τὰ δάπεδα· τὸ γεωμετρικὸν ψηφιδωτὸν τοῦ δαπέδου τοῦ μικροῦ Αἰθρίου εἶναι ῥωμαϊκῶν χρόνων, εὐρίσκεται δὲ εἰς τὸ περίσῳ σημειωθὲν κατώτερον ψηφιδωτὸν δάπεδον. Τὸ ἔχον ἀφ' ἑτέρου τὰς παραστάσεις ζώων, πτηνῶν κ. ἄ. ψηφιδωτὸν δάπεδον, κείμενον 0,40 μ. ὑψηλότερον τοῦ πρώτου, εἶναι τοῦ τέλους τοῦ 5<sup>ου</sup> ἢ τῶν ἀρχῶν τοῦ 6<sup>ου</sup> αἰ. τὸ δὲ δάπεδον τοῦ ἀνευρεθέντος ἐφέτος χώρου τοῦ περιβαλλομένου ὑπὸ στοῶν, εἶναι ἴσως μεταγενέστερον. Τὸ ἀνασκαπτόμενον κτίσμα προδίδει μεταγενεστέρως ἐπισκευάς.





Εἰκ. 10. Ἀποτυπώματα θωρακίων ἐπὶ τοῦ ἐκ κορασανίου ὑποστρώματος.



Είκ. 3β. Τμήμα τοῦ ψηφιδωτοῦ δαπέδου (τῆς αἰθούσης 2).





Εἰκ. 3γ. Τμήμα τοῦ ψηφιδωτοῦ δαπέδου (τῆς αἰθούσης 2).

Εἰς τὴν ἀρχὴν λ. χ. τῆς βορείας στοᾶς ἐπὶ τοῦ δαπέδου ἀνεφάνησαν ἀποτυπώματα θωρακίων τοῦ 5<sup>ου</sup> ἢ 6<sup>ου</sup> αἰ. ἐπὶ τοῦ ἐκ κορασανίου ὑποστρώματος (βλ. εἰκ. 10), ὅπερ ἀποδεικνύει ὅτι εἰς μεταγενεστέρας ἐπισκευὰς εἶχον χρησιμοποιηθῇ ταῦτα ὡς πλάκες δαπέδου.

Ὅτι ποριζόμεθα ἐπομένως ἀσφαλῶς μέχρι τοῦδε ἐκ τῆς ἐνεργουμένης ἀνασκαφῆς εἶναι 1) ὅτι ἔχομεν ἐνώπιον ἡμῶν τμήματα κτίσματος ῥωμαϊκοῦ τοῦ 3<sup>ου</sup> ἴσως μ.Χ. αἰῶνος 2) ὅτι ταῦτα ἐχρησιμοποιήθησαν περὶ τοὺς χρόνους τοῦ Ἰουστινιανοῦ κατὰ τὴν οἰκοδομὴν μεγαλοπρεποῦς χριστιανικοῦ ναοῦ καὶ 3) ὅτι τὸ μνημεῖον τοῦτο ὑπέστη μεγάλας ἐπισκευὰς κατὰ τοὺς τελευταίους χρόνους τῆς ζωῆς τῆς πόλεως, ἥτοι κατὰ τὸν 7<sup>ον</sup> αἰῶνα.

Διὰ τὴν τελικὴν ὁμῶς διευκρίνισιν τοῦ σοβαρωτέρου ἴσως κτίσματος τούτου τῶν χριστιανικῶν Θηβῶν τῆς Θεσσαλίας, εἶναι ἀπόλυτος ἀνάγκη ἀπαλλοτριώσεως τῶν οἰκοπέδων Βοϊνογλου καὶ Καροκανίδου, ἅτινα ἔχουσι τοὺς κλήρους τῶν ἀριθ. 748 καὶ 750, διότι ὁ εἰς τὴν διάθεσίν μου χώρος περιλαμβάνει μόνον τὸ Αἰθριον καὶ τὴν σειρὰν τῶν προσκτισμάτων, ὧν ἐπιβάλλεται ὁμοίως ἡ συνέχισις τῆς ἐρεῦνης, δι' ὃ καὶ παρακαλῶ τὴν Ἀρχαιολογικὴν Ἑταιρίαν ἵνα συστήσῃ τὴν ἀπαλλοτριώσιν αὐτὴν εἰς τὸ Σ. Ὑπουργεῖον.

Γ. Α. ΣΩΤΗΡΙΟΥ

### 3. ΑΝΑΣΚΑΦΗ ΔΙΟΥ ΜΑΚΕΔΟΝΙΑΣ

Ἡ ἀνασκαφικὴ ἐργασία, ἐν τῇ ὑπὸ τὸν Ὀλυμπον καὶ παρὰ τὸν Θερμαϊκὸν κόλπον ἀρχαίᾳ πόλει τῆς Μακεδονίας Δίῳ, ἐξηκολούθησε καὶ κατὰ τὸ λῆξαν ἔτος, κατὰ μὲν τὸ θέρος ἀπὸ τῆς 1<sup>ης</sup> Ἰουνίου μέχρι τῆς 4<sup>ης</sup> Ἰουλίου, κατὰ δὲ τὸ φθινόπωρον ἐπὶ τινὰς ἡμέρας μετὰ τῆς 12<sup>ης</sup> Ὀκτωβρίου καὶ τῆς 15<sup>ης</sup> Νοεμβρίου. Κατὰ τὸν τελευταῖον τοῦτον χρόνον ἐκτίζετο αὐτόθι δαπάνῃ τοῦ Ὑπουργείου Παιδείας ὑπὸ τὴν ἐπίβλεψίν μου τὸ μικρὸν τοπικὸν Μουσεῖον πρὸς διαφύλαξιν τῶν εὗρημάτων τῶν ἀνασκαφῶν, ἀλλὰ καὶ πρὸς περισυλλογὴν τῶν πολυαρίθμων ἐκ τοῦ Δίου ὑπὸ τῶν ἐγγὺς χωρικῶν πρὸς ἰδιοτελεῖς οἰκοδομικοὺς σκοποὺς ἐν ἐσχάτοις καιροῖς συληθέντων ἀρχαίων λίθων, εἴτε μελῶν τούτων ἀρχιτεκτονικῶν εἴτε ἐπιτυμβίων στηλῶν ἐνεπιγράφων, κοσμουμένων καὶ ὑπὸ γλυπτῶν πολλάκις παραστάσεων ἀξιολόγων. Ἡ σύλησις αὕτη φορητῶν ἀντικειμένων καὶ ἡ ἀγρία καταστροφὴ τῶν δυνατῶν καὶ ὡραίων τειχῶν τοῦ Δίου, χρονολογουμένων ἀπὸ τῆς βασιλείας τοῦ μεγάλου ἀναμορφωτοῦ Βασιλέως τῆς Μακεδονίας Ἀρχελαοῦ (414 - 399 πρὸ Χρ.), ἔγινεν ἐν μέρει πρὸ τοῦ 1912 ἀκόμη, ἀλλὰ καὶ μετὰ τὸ ἔτος δυστυχῶς τῆς ἐλευθερίας ὑπὸ τῶν χωρικῶν ἰδίως τοῦ παρακειμένου χωρίου Καρίτσας. Οἱ αὐτοὶ ἄνθρωποι συνεπικουροῦντων καὶ τῶν ὑπερθεν τοῦ χωρίου